



URZĄD STATYSTYCZNY W RZESZOWIE

35-959 Rzeszów, ul. Jana III Sobieskiego 10

tel.: 17 85 35 210, 17 85 35 219; fax: 17 85 35 157

http://rzeszow.stat.gov.pl/; e-mail: SekretariatUSrze@stat.gov.pl

# AKTYWNOŚĆ EKONOMICZNA LUDNOŚCI W WOJEWÓDZTWIE PODKARPACKIM

Opracowanie  
sygnalne

III KWARTAŁ 2015 R.

Grudzień 2015

Informacja została opracowana na podstawie uogólnionych wyników reprezentacyjnego Badania Aktywności Ekonomicznej Ludności (BAEL).

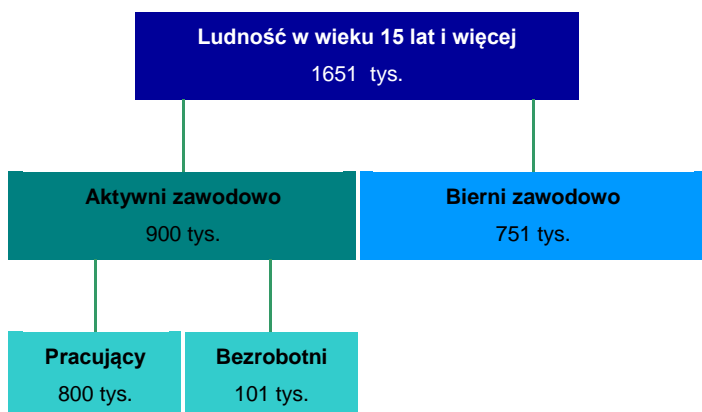
Kwartalny cykl badania pozwala na bieżąco gromadzić ważne informacje o zmianach na rynku pracy, a więc o liczbie ludności pracującej, bezrobotnej i biernej zawodowo.

**Badanie Aktywności Ekonomicznej Ludności (BAEL)** określa się w statystyce międzynarodowej jako Labour Force Survey (LFS). Przeprowadza się je co kwartał zgodnie z metodologią opracowaną przez Międzynarodową Organizację Pracy (International Labour Organisation). W Polsce podstawą prawną badania jest ustawa z dnia 29 czerwca 1995 r. o statystyce publicznej (Dz. U. z 2012 r. poz. 591 z późn. zm.).

**Wyniki uzyskane na podstawie Badania Aktywności Ekonomicznej Ludności w III kwartale 2015 r. w porównaniu z III kwartałem 2014 r. wskazują na:**

- zmniejszenie liczby osób bezrobotnych ogółem, w grupie mężczyzn i kobiet oraz wśród mieszkańców miast;
- zwiększenie liczby pracujących ogółem, w grupie kobiet oraz wśród mieszkańców miast i wsi;
- spadek stopy bezrobocia;
- zmniejszenie liczby osób poszukujących pracy dłużej niż rok.

**Ludność aktywna i bierna zawodowo w III kwartale 2015 r.**



Ze względu na zaokrąglenia dokonywane przy uogólnianiu wyników reprezentacyjnego badania aktywności ekonomicznej ludności (BAEL), sumy składników mogą się różnić od podanych wielkości „ogółem”.

**Do pracujących** zaliczono wszystkie osoby w wieku 15 lat i więcej, które w okresie badanego tygodnia:

- wykonywały przez co najmniej 1 godzinę jakąkolwiek pracę przynoszącą dochód lub zarobek, tzn. były zatrudnione w charakterze pracownika najemnego, pracowały we własnym lub dzierżawionym gospodarstwie rolnym albo prowadziły własną działalność gospodarczą poza rolnictwem, pomagały (bez wynagrodzenia) w prowadzeniu rodzinnego gospodarstwa rolnego lub rodzinnej działalności gospodarczej poza rolnictwem,
- miały pracę, ale jej nie wykonywały:
  - a) z powodu choroby, urlopu macierzyńskiego, rodzicielskiego lub wypoczynkowego,
  - b) z innych powodów, przy czym długość przerwy w pracy wynosiła:
    - do 3 miesięcy,
    - powyżej 3 miesięcy i dotyczyła osób, które były pracownikami najemnymi i w tym czasie otrzymywały co najmniej 50% dotychczasowego wynagrodzenia.

Do pracujących – zgodnie z międzynarodowymi standardami – zaliczono również uczniów, z którymi zakład pracy lub osoby fizyczne zawarły umowę o naukę zawodu lub przyuczenie do określonej pracy, jeżeli otrzymywali wynagrodzenie.

**Bezrobotni** według BAEL są to osoby w wieku 15-74 lata, które spełniały jednocześnie trzy warunki:

- w okresie badanego tygodnia nie były osobami pracującymi,
- aktywnie poszukiwały pracy, tzn. podjęły konkretne działania w ciągu 4 tygodni (wliczając jako ostatni – tydzień badany), aby znaleźć pracę,
- były gotowe podjąć pracę w ciągu 2 tygodni następujących po tygodniu badanym.

Do bezrobotnych zalicza się także osoby, które nie poszukiwały pracy, ponieważ miały pracę załatwioną i oczekiwały na jej rozpoczęcie przez okres nie dłuższy niż 3 miesiące oraz były gotowe tę pracę podjąć.

W III kwartale 2015 r. zbiorowość aktywnych zawodowo w województwie podkarpackim, według danych BAEL, liczyła 900 tys. osób, a biernych zawodowo 751 tys. osób.

Wśród ogółu ludności w wieku 15 lat i więcej **aktywni zawodowo** stanowili 54,5%, a **bierni zawodowo** – 45,5%. Odsetek aktywnych zawodowo zwiększył się zarówno w odniesieniu do III kwartału 2014 r. i poprzedniego kwartału (odpowiednio: o 0,1 p. proc. i o 0,2 p. proc.). Pracujący stanowili

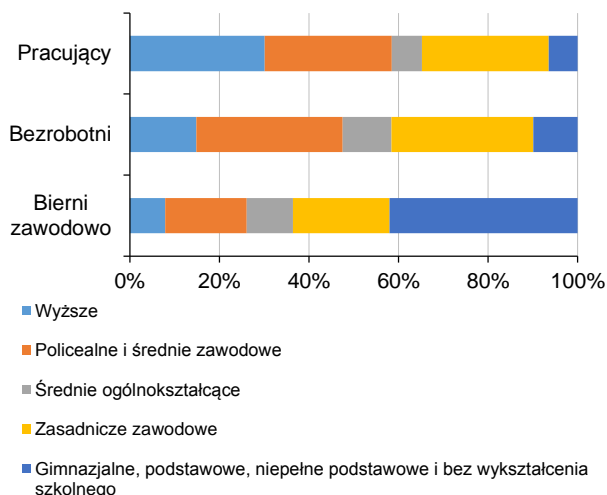
48,4%, a bezrobotni 6,1% ludności w wieku 15 lat i więcej, podczas gdy w III kwartale 2014 r. odpowiednio: 48,0% i 6,4%.

**Ludność bierna zawodowo to osoby w wieku 15 lat i więcej, które nie zostały zakwalifikowane jako pracujące lub bezrobotne, tzn. osoby, które w okresie badanego tygodnia:**

- nie pracowały, nie miały pracy i jej nie poszukiwały,
- nie pracowały, poszukiwały pracy, ale nie były gotowe do jej podjęcia w ciągu 2 tygodni następujących po tygodniu badanym,
- nie pracowały i nie poszukiwały pracy, ponieważ miały pracę załatwioną i oczekiwały na jej rozpoczęcie w okresie:
  - a) dłuższym niż 3 miesiące,
  - b) do 3 miesięcy, ale nie były gotowe tej pracy podjąć.

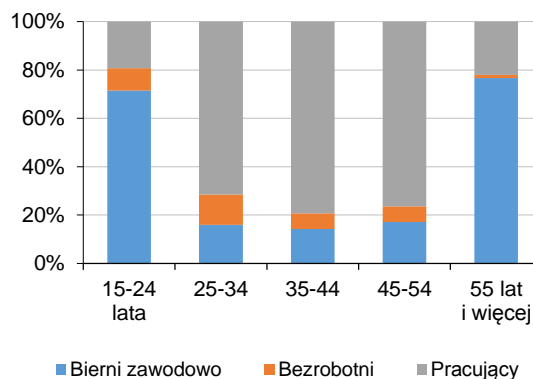
jak również wśród mieszkańców miast o 14,3%, zwiększyła się natomiast wśród mieszkańców wsi o 1,8%.

### Aktywność ekonomiczna ludności w wieku 15 lat i więcej według poziomu wykształcenia w III kwartale 2015 r.



Na 100 osób aktywnych zawodowo w III kwartale 2015 r. przypadają 83 osoby biernie zawodowo, w analogicznym okresie roku poprzedniego oraz w poprzednim kwartale 84 osoby. Na 100 osób pracujących przypadało 107 osób niepracujących, tak samo jak w poprzednim kwartale, a w analogicznym okresie roku poprzedniego 108 osób.

### Aktywność ekonomiczna ludności w wieku 15 lat i więcej według wieku w III kwartale 2015 r.



**Miernikiem charakteryzującym aktywność ekonomiczną jest współczynnik aktywności zawodowej** wyrażający udział osób aktywnych zawodowo (pracujących i bezrobotnych) w liczbie ludności w wieku 15 lat i więcej.

### Aktywność ekonomiczna ludności w wieku 15 lat i więcej według płci i miejsca zamieszkania w III kwartale 2015 r.

Wyszczególnienie a – w tys. b – III kwartał 2014 r. = 100 c – II kwartał 2015 r. = 100	Ludność ogółem	Aktywni zawodowo			Bierni zawo- dowo	
		razem	pracu- jący	bezro- botni		
<b>OGÓLEM</b> .....	<b>a</b>	<b>1651</b>	<b>900</b>	<b>800</b>	<b>101</b>	<b>751</b>
	<b>b</b>	<b>100,1</b>	<b>100,3</b>	<b>101,1</b>	<b>95,3</b>	<b>99,9</b>
	<b>c</b>	<b>98,9</b>	<b>99,3</b>	<b>99,0</b>	<b>102,0</b>	<b>98,4</b>
mężczyźni .....	<b>a</b>	795	501	448	54	293
	<b>b</b>	99,5	98,8	99,8	93,1	100,7
	<b>c</b>	98,1	98,8	98,5	103,8	96,7
kobiety .....	<b>a</b>	856	399	352	47	457
	<b>b</b>	100,6	102,3	102,9	97,9	99,1
	<b>c</b>	99,7	100,0	99,7	102,2	99,3
Miasta .....	<b>a</b>	664	360	318	42	304
	<b>b</b>	98,7	100,0	102,3	85,7	97,1
	<b>c</b>	98,1	101,1	101,0	102,4	94,7
Wieś .....	<b>a</b>	987	540	482	58	447
	<b>b</b>	101,1	100,6	100,4	101,8	101,8
	<b>c</b>	99,5	98,0	97,8	100,0	101,1

Liczba aktywnych zawodowo zwiększyła się o 0,3% w porównaniu z III kwartałem 2014 r., przy czym liczba pracujących zwiększyła się o 1,1%, a liczba bezrobotnych zmniejszyła się o 4,7%, spadek nastąpił również wśród biernych zawodowo o 0,1%.

Wzrost liczby **pracujących** nastąpił w populacji kobiet o 2,9%. Spadek odnotowano w populacji mężczyzn o 0,2%. Biorąc pod uwagę miejsce zamieszkania, liczba pracujących zwiększyła się zarówno wśród mieszkańców miast (o 2,3%), jak i wsi (o 0,4%).

W analizowanym okresie liczba **bezrobotnych** zmniejszyła się w populacji mężczyzn i kobiet (odpowiednio: o 6,9% i 2,1%),

W III kwartale 2015 r. współczynnik aktywności zawodowej wyniósł 54,5%, co oznacza, że na każde 100 osób, które ukończyły 15 lat, 55 osób było aktywnych zawodowo, czyli miały pracę lub jej poszukiwały.

Współczynnik aktywności zawodowej w populacji mężczyzn wyniósł 63,0% i był niższy w porównaniu do III kwartału 2014 roku (o 0,5 p. proc.), a wyższy w stosunku do poprzedniego kwartału (o 0,4 p. proc.). Wśród kobiet współczynnik ten kształtował się na poziomie 46,6% i był wyższy w stosunku do

III kwartału 2014 r. i okresu poprzedniego (odpowiednio: o 0,8 p. proc. i 0,2 p. proc.).

### Współczynnik aktywności zawodowej ludności w wieku 15 lat i więcej

Wyszczególnienie	2014		2015		
	III kwartał	II kwartał	III kwartał		
	współczynnik aktywności zawodowej w %			+/- w porównaniu z:	
			III kw. 2014	II kw. 2015	
<b>OGÓLEM</b> .....	<b>54,4</b>	<b>54,3</b>	<b>54,5</b>	<b>+0,1</b>	<b>+0,2</b>
mężczyźni .....	63,5	62,6	63,0	-0,5	+0,4
kobiety .....	45,8	46,4	46,6	+0,8	+0,2
miasta .....	53,5	52,6	54,2	+0,7	+1,6
wieś .....	55,0	55,5	54,7	-0,3	-0,8
Według wieku:					
15 – 24 lata .....	30,2	28,3	28,5	-1,7	+0,2
25 – 34 .....	82,1	81,1	84,3	+2,2	+3,2
35 – 44 .....	86,7	84,4	85,7	-1,0	+1,3
45 – 54 .....	80,0	84,0	82,8	+2,8	-1,2
55 lat i więcej .....	24,2	22,4	23,4	-0,8	+1,0
Według wykształcenia:					
wyższe .....	80,7	77,9	81,3	+0,6	+3,4
policealne i średnie zawodowe .....	62,4	63,9	65,3	+2,9	+1,4
średnie ogólnokształcące .....	46,1	48,6	45,8	-0,3	-2,8
zasadnicze zawodowe .....	61,8	62,1	61,6	-0,2	-0,5
gimnazjalne, podstawowe, niepełne podstawowe i bez wykształcenia szkolnego .....	17,9	15,7	16,2	-1,7	+0,5

Na wsi aktywność zawodowa w III kwartale 2015 r. kształtowała się na poziomie 54,7% i zmniejszyła się zarówno w stosunku do III kwartału 2014 r. o 0,3 p. proc. oraz poprzedniego kwartału o 0,8 p. proc. Dla miast współczynnik ten był nieco niższy niż dla wsi i wyniósł 54,2%.

Najwyższym poziomem aktywności zawodowej charakteryzowały się osoby w wieku 35-44 lata, dla których współczynnik wyniósł 85,7%. Był on niższy w stosunku do III kwartału 2014 r. o 1,0 p. proc., a wyższy w porównaniu do poprzedniego kwartału o 1,3 p. proc. Najniższą aktywnością zawodową cechowały się osoby w wieku 55 lat i więcej. Dla tej grupy współczynnik kształtował się na poziomie 23,4%.

Biorąc pod uwagę poziom wykształcenia, najwyższą aktywnością zawodową charakteryzowały się osoby z wykształceniem wyższym. Na każde 100 osób mających wyższe wykształcenie 81 osób było aktywnych zawodowo. Najniższym współczynnikiem aktywności odznaczały się osoby posiadające wykształcenie gimnazjalne, podstawowe, niepełne podstawowe i bez wykształcenia szkolnego. Na każde 100 osób z takim wykształceniem 16 osób było aktywnych zawodowo.

W III kwartale 2015 r. populacja **pracujących** w województwie podkarpackim, według danych BAEL, wyniosła 800 tys. osób

i stanowiła 88,9% aktywnych zawodowo. Wśród pracujących przeważali mężczyźni (56,0%) oraz mieszkańcy wsi (60,3%).

Ze względu na czas przepracowany w badanym tygodniu w III kwartale 2015 r. 601 tys. osób, tj. 75,1% stanowili pracownicy, którzy przepracowali 40 godzin i więcej. Krócej pracowało 16,8% osób, a pozostałe 8,1% miało pracę, ale jej nie wykonywało.

Biorąc pod uwagę status zatrudnienia, liczba pracowników najemnych wyniosła 607 tys., tj. 75,9% ogółu pracujących.

Miernikiem poziomu zatrudnienia jest **wskaźnik zatrudnienia** oznaczający udział pracujących w liczbie ludności w wieku 15 lat i więcej.

Wskaźnik zatrudnienia w III kwartale 2015 r. wyniósł 48,5%, co oznacza, że na każde 100 osób, które ukończyły 15 lat, przypadało 49 osób pracujących. W odniesieniu do III kwartału 2014 r. nastąpił wzrost wskaźnika zatrudnienia (o 0,5 p. proc.). Wskaźnik ten zwiększył się zarówno w populacji mężczyzn (o 0,2 p. proc.), jak i kobiet (o 0,9 p. proc.) oraz wśród mieszkańców miast (o 1,7 p. proc.), a zmniejszył się wśród mieszkańców wsi (o 0,4 p. proc.). W porównaniu z poprzednim kwartałem wskaźnik zatrudnienia zwiększył się (o 0,1 p. proc.). Jego wzrost odnotowano zarówno w populacji mężczyzn o 0,2 p. proc. i wśród mieszkańców miast o 1,4 p. proc. Wśród mieszkańców wsi wskaźnik zmniejszył się o 0,9 p. proc., natomiast w populacji kobiet pozostał na tym samym poziomie.

### Wskaźnik zatrudnienia ludności w wieku 15 lat i więcej

Wyszczególnienie	2014		2015		
	III kwartał	II kwartał	III kwartał		
	wskaźnik zatrudnienia w %			+/- w porównaniu z:	
			III kw. 2014	II kw. 2015	
<b>OGÓLEM</b> .....	<b>48,0</b>	<b>48,4</b>	<b>48,5</b>	<b>+0,5</b>	<b>+0,1</b>
mężczyźni .....	56,2	56,2	56,4	+0,2	+0,2
kobiety .....	40,2	41,1	41,1	+0,9	0,0
miasta .....	46,2	46,5	47,9	+1,7	+1,4
wieś .....	49,2	49,7	48,8	-0,4	-0,9
Według wieku:					
15 – 24 lata .....	20,3	18,3	19,2	-1,1	+0,9
25 – 34 .....	70,9	68,4	71,5	+0,6	+3,1
35 – 44 .....	78,5	79,3	79,3	+0,8	0,0
45 – 54 .....	72,7	78,8	76,4	+3,7	-2,4
55 lat i więcej .....	22,5	21,4	22,0	-0,5	+0,6
Według wykształcenia:					
wyższe .....	74,7	74,0	76,3	+1,6	+2,3
policealne i średnie zawodowe .....	55,9	57,2	57,0	+1,1	-0,2
średnie ogólnokształcące .....	38,2	36,2	38,0	-0,2	+1,8
zasadnicze zawodowe .....	52,7	55,0	53,9	+1,2	-1,1
gimnazjalne, podstawowe, niepełne podstawowe i bez wykształcenia szkolnego .....	14,3	12,7	13,8	-0,5	+1,1

Biorąc pod uwagę poziom wykształcenia, najwyższym wskaźnikiem zatrudnienia charakteryzowały się osoby z wykształceniem wyższym (76,3%), najniższym zaś osoby posiadające wykształcenie gimnazjalne, podstawowe, niepełne podstawowe i bez wykształcenia szkolnego (13,8%). Stosunkowo niski wskaźnik zatrudnienia wystąpił wśród osób legitymujących się wykształceniem średnim ogólnokształcącym (38,0%).

Populacja **bezrobotnych** w III kwartale 2015 r. w województwie podkarpackim wyniosła 101 tys. osób.

W badanym okresie stopa bezrobocia wyniosła 11,2%, co oznacza, że wśród aktywnych zawodowo co dziewiąta osoba była bez pracy. Stopa bezrobocia zmniejszyła się w stosunku do III kwartału 2014 r. (o 0,6 p. proc.), natomiast zwiększyła się w porównaniu do okresu poprzedniego (o 0,3 p. proc.).

*Natężenie bezrobocia określa udział bezrobotnych wśród aktywnych zawodowo, czyli **stopa bezrobocia**.*

Najwyższą stopą bezrobocia charakteryzowały się osoby w wieku 15-24 lata (32,4%), a najniższą osoby w wieku 55 lat i więcej (5,8%).

Biorąc pod uwagę poziom wykształcenia, najwyższą stopą bezrobocia odznaczała się grupa osób z wykształceniem średnim ogólnokształcącym (16,9%), a najniższą – z wykształceniem wyższym (5,8%).

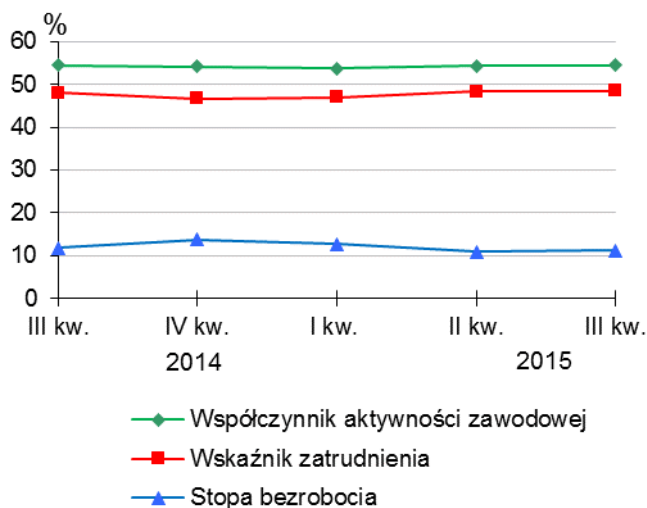
#### Stopa bezrobocia ludności w wieku 15 lat i więcej

Wyszczególnienie	2014		2015		
	III kwartał	II kwartał	III kwartał		
	stopa bezrobocia w %			+/- w porównaniu z:	
			III kw. 2014	II kw. 2015	
<b>OGÓLEM</b> .....	<b>11,8</b>	<b>10,9</b>	<b>11,2</b>	<b>-0,6</b>	<b>+0,3</b>
mężczyźni .....	11,4	10,3	10,8	-0,6	+0,5
kobiety .....	12,3	11,5	11,8	-0,5	+0,3
miasta .....	13,6	11,5	11,7	-1,9	+0,2
wieś .....	10,6	10,5	10,7	+0,1	+0,2
Według wieku:					
15 – 24 lata .....	32,9	35,2	32,4	-0,5	-2,8
25 – 34 .....	13,7	15,7	14,8	+1,1	-0,9
35 – 44 .....	9,1	6,0	7,5	-1,6	+1,5
45 – 54 .....	9,2	6,6	7,7	-1,5	+1,1
55 lat i więcej .....	6,9	4,7	5,8	-1,1	+1,1
Według wykształcenia:					
wyższe .....	7,5	5,0	5,8	-1,7	+0,8
policealne i średnie zawodowe .....	10,4	10,5	12,7	+2,3	+2,2
średnie ogólnokształcące .....	15,7	25,4	16,9	+1,2	-8,5
zasadnicze zawodowe .....	14,7	11,5	12,4	-2,3	+0,9
gimnazjalne, podstawowe, niepełne podstawowe i bez wykształcenia szkolnego .....	20,0	19,0	16,4	-3,6	-2,6

W III kwartale 2015 r. przeciętny czas poszukiwania pracy przekraczał 11 miesięcy, podobnie jak w poprzednim kwartale.

Liczba osób, które poszukiwały pracy dłużej niż rok, tj. długo-trwale bezrobotnych wyniosła 28 tys. Udział tej grupy w ogólnej liczbie bezrobotnych wyniósł 27,7%, w III kwartale poprzedniego roku – 38,7%, natomiast w II kwartale 2015 roku – 33,3%. Większość w tej grupie stanowili mieszkańcy wsi.

#### Aktywność ekonomiczna ludności w wieku 15 lat i więcej



Najliczniejszą grupę wśród **biernych zawodowo** w III kwartale 2015 r. stanowili emeryci, a najmniej liczną osoby nieposzukujące pracy ze względu na zniechęcenie bezskutecznością poszukiwań pracy.

#### Wybrane przyczyny bierności zawodowej osób w wieku 15 lat i więcej w III kwartale 2015 r.

