



AKTYWNOŚĆ EKONOMICZNA LUDNOŚCI W WOJEWÓDZTWIE PODKARPACKIM

Opracowanie
sygnalne

IV KWARTAŁ 2015 R.

Marzec 2016

Informacja została opracowana na podstawie uogólnionych wyników reprezentacyjnego Badania Aktywności Ekonomicznej Ludności (BAEL).

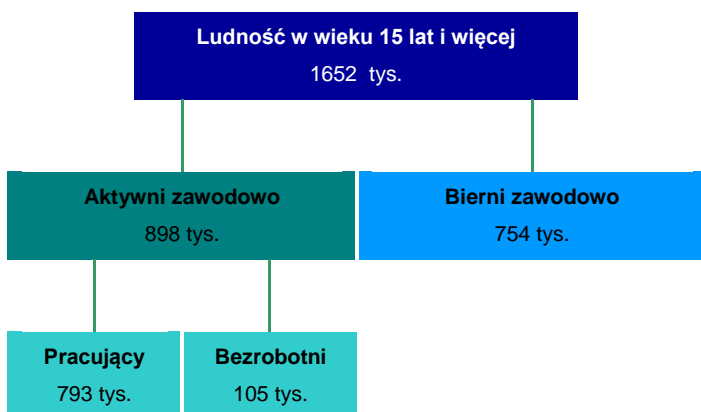
Kwartałny cykl badania pozwala na bieżąco gromadzić ważne informacje o zmianach na rynku pracy, a więc o liczbie ludności pracującej, bezrobotnej i biernej zawodowo.

Badanie Aktywności Ekonomicznej Ludności (BAEL) określa się w statystyce międzynarodowej jako Labour Force Survey (LFS). Przeprowadza się je co kwartał zgodnie z metodologią opracowaną przez Międzynarodową Organizację Pracy (International Labour Organisation). W Polsce podstawą prawną badania jest ustawa z dnia 29 czerwca 1995 r. o statystyce publicznej (Dz. U. z 2012 r. poz. 591 z późn. zm.).

Wyniki uzyskane na podstawie Badania Aktywności Ekonomicznej Ludności w IV kwartale 2015 r. w porównaniu z IV kwartałem 2014 r. wskazują na:

- zmniejszenie liczby osób bezrobotnych ogółem, w grupie mężczyzn i kobiet oraz wśród mieszkańców miast;
- zwiększenie liczby osób pracujących ogółem, w grupie mężczyzn i kobiet oraz wśród mieszkańców miast i wsi;
- spadek stopy bezrobocia;
- zmniejszenie liczby osób poszukujących pracy dłużej niż rok.

Ludność aktywna i bierna zawodowo w IV kwartale 2015 r.



Ze względu na zaokrąglenia dokonywane przy uogólnianiu wyników reprezentacyjnego badania aktywności ekonomicznej ludności (BAEL), sumy składników mogą się różnić od podanych wielkości „ogółem”.

Do pracujących zaliczono wszystkie osoby w wieku 15 lat i więcej, które w okresie badanego tygodnia:

- wykonywały przez co najmniej 1 godzinę jakąkolwiek pracę przynoszącą dochód lub zarobek, tzn. były zatrudnione w charakterze pracownika najemnego, pracowały we własnym lub dzierżawionym gospodarstwie rolnym albo prowadziły własną działalność gospodarczą poza rolnictwem, pomagały (bez wynagrodzenia) w prowadzeniu rodzinnego gospodarstwa rolnego lub rodzinnej działalności gospodarczej poza rolnictwem,
- miały pracę, ale jej nie wykonywały:
 - a) z powodu choroby, urlopu macierzyńskiego, rodzicielskiego lub wypoczynkowego,
 - b) z innych powodów, przy czym długość przerwy w pracy wynosiła:
 - do 3 miesięcy,
 - powyżej 3 miesięcy i dotyczyła osób, które były pracownikami najemnymi i w tym czasie otrzymywały co najmniej 50% dotychczasowego wynagrodzenia.

Do pracujących – zgodnie z międzynarodowymi standardami – zaliczono również uczniów, z którymi zakład pracy lub osoby fizyczne zawarły umowę o naukę zawodu lub przyuczenie do określonej pracy, jeżeli otrzymywali wynagrodzenie.

Bezrobotni według BAEL są to osoby w wieku 15-74 lata, które spełniały jednocześnie trzy warunki:

- w okresie badanego tygodnia nie były osobami pracującymi,
- aktywnie poszukiwały pracy, tzn. podjęły konkretne działania w ciągu 4 tygodni (wliczając jako ostatni – tydzień badany), aby znaleźć pracę,
- były gotowe podjąć pracę w ciągu 2 tygodni następujących po tygodniu badanym.

Do bezrobotnych zalicza się także osoby, które nie poszukiwały pracy, ponieważ miały pracę załatwioną i oczekiwały na jej rozpoczęcie przez okres nie dłuższy niż 3 miesiące oraz były gotowe tę pracę podjąć.

W IV kwartale 2015 r. zbiorowość aktywnych zawodowo w województwie podkarpackim, według danych BAEL, liczyła 898 tys. osób, a biernych zawodowo 754 tys. osób.

Wśród ogółu ludności w wieku 15 lat i więcej **aktywni zawodowo** stanowili 54,4%, a **bierni zawodowo** – 45,6%. Odsetek aktywnych zawodowo zwiększył się w porównaniu do IV kwartału 2014 r. o 0,3 p. proc., a w odniesieniu do poprzedniego kwartału zmniejszył się o 0,1 p. proc. Pracujący stanowili 48,0%,

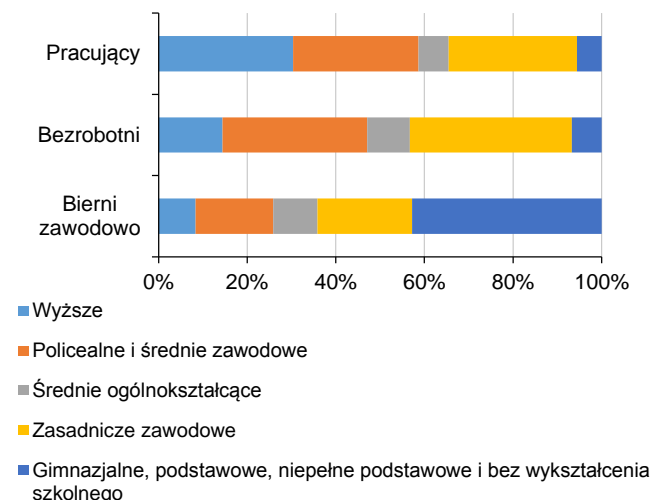
a bezrobotni 6,4% ludności w wieku 15 lat i więcej, podczas gdy w IV kwartale 2014 r. odpowiednio: 46,7% i 7,5%.

Ludność bierna zawodowo to osoby w wieku 15 lat i więcej, które nie zostały zakwalifikowane jako pracujące lub bezrobotne, tzn. osoby, które w okresie badanego tygodnia:

- nie pracowały, nie miały pracy i jej nie poszukiwały,
- nie pracowały, poszukiwały pracy, ale nie były gotowe do jej podjęcia w ciągu 2 tygodni następujących po tygodniu badanym,
- nie pracowały i nie poszukiwały pracy, ponieważ miały pracę załatwioną i oczekiwały na jej rozpoczęcie w okresie:
 - a) dłuższym niż 3 miesiące,
 - b) do 3 miesięcy, ale nie były gotowe tej pracy podjąć.

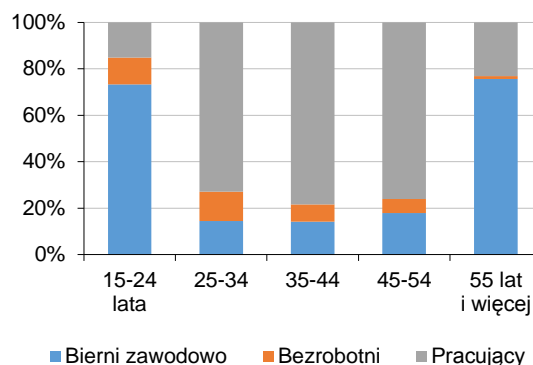
jak również wśród mieszkańców miast o 37,0%, zwiększyła się natomiast wśród mieszkańców wsi o 1,4%.

Aktywność ekonomiczna ludności w wieku 15 lat i więcej według poziomu wykształcenia w IV kwartale 2015 r.



Na 100 osób aktywnych zawodowo w IV kwartale 2015 r. przypadają 84 osoby biernie zawodowo, natomiast w analogicznym okresie roku poprzedniego 85 osób, a w poprzednim kwartale 83 osoby. Na 100 osób pracujących przypadają 108 osób niepracujących, a w poprzednim kwartale 107 osób, natomiast w analogicznym okresie roku poprzedniego 114 osób.

Aktywność ekonomiczna ludności w wieku 15 lat i więcej według wieku w IV kwartale 2015 r.



Miernikiem charakteryzującym aktywność ekonomiczną jest współczynnik aktywności zawodowej wyrażający udział osób aktywnych zawodowo (pracujących i bezrobotnych) w liczbie ludności w wieku 15 lat i więcej.

Aktywność ekonomiczna ludności w wieku 15 lat i więcej według płci i miejsca zamieszkania w IV kwartale 2015 r.

| Wyszczególnienie a – w tys. b – IV kwartał 2014 r. = 100 c – III kwartał 2015 r. = 100 | Ludność ogółem | Aktywni zawodowo | | | Bierni zawo- dowo | |
|---|-------------------|------------------|----------------|-----------------|-------------------------|--------------|
| | | razem | pracu- jący | bezro- botni | | |
| OGÓLEM | a | 1652 | 898 | 793 | 105 | 754 |
| | b | 99,3 | 99,8 | 102,2 | 84,7 | 99,0 |
| | c | 100,1 | 99,8 | 99,1 | 104,0 | 100,4 |
| mężczyźni | a | 801 | 501 | 444 | 56 | 300 |
| | b | 98,4 | 99,4 | 101,6 | 83,6 | 96,8 |
| | c | 100,8 | 100,0 | 99,1 | 103,7 | 102,4 |
| kobiety | a | 851 | 397 | 349 | 48 | 454 |
| | b | 100,2 | 100,0 | 102,9 | 84,2 | 100,2 |
| | c | 99,4 | 99,5 | 99,1 | 102,1 | 99,3 |
| Miasta | a | 691 | 377 | 342 | 34 | 314 |
| | b | 97,3 | 97,4 | 102,7 | 63,0 | 97,2 |
| | c | 104,1 | 104,7 | 107,5 | 81,0 | 103,3 |
| Wieś | a | 961 | 521 | 451 | 71 | 440 |
| | b | 100,8 | 101,4 | 101,8 | 101,4 | 100,2 |
| | c | 97,4 | 96,5 | 93,6 | 122,4 | 98,4 |

Liczba aktywnych zawodowo zmniejszyła się o 0,2% w porównaniu z IV kwartałem 2014 r., przy czym liczba pracujących zwiększyła się o 2,2%, a liczba bezrobotnych zmniejszyła się o 15,3%, spadek nastąpił również wśród biernych zawodowo o 1,0%.

Wzrost liczby **pracujących** nastąpił zarówno w populacji mężczyzn o 1,6%, jak i kobiet o 2,9%. Biorąc pod uwagę miejsce zamieszkania, liczba pracujących zwiększyła się także wśród mieszkańców miast (o 2,7%), jak i wśród mieszkańców wsi (o 1,8%).

W analizowanym okresie liczba **bezrobotnych** zmniejszyła się w populacji mężczyzn i kobiet (odpowiednio: o 16,4% i 15,8%),

W IV kwartale 2015 r. współczynnik aktywności zawodowej wyniósł 54,4%, co oznacza, że na każde 100 osób, które ukończyły 15 lat, 54 osoby były aktywne zawodowo, czyli miały pracę lub jej poszukiwały.

Współczynnik aktywności zawodowej w populacji mężczyzn wyniósł 62,5% i był wyższy w porównaniu do IV kwartału 2014 roku (o 0,6 p. proc.), a niższy w stosunku do poprzedniego kwartału (o 0,5 p. proc.). Wśród kobiet współczynnik ten

kształtował się na poziomie 46,7% i był wyższy w porównaniu do poprzedniego kwartału (o 0,1 p. proc.), a niższy w stosunku do analogicznego okresu roku poprzedniego (o 0,1 p. proc.).

Współczynnik aktywności zawodowej ludności w wieku 15 lat i więcej

| Wyszczególnienie | 2014 | | 2015 | | |
|--|---------------------------------------|-------------|-------------|---------------------|-------------|
| | IV kwartał | III kwartał | IV kwartał | | |
| | współczynnik aktywności zawodowej w % | | | +/- w porównaniu z: | |
| | | | IV kw. 2014 | III kw. 2015 | |
| OGÓŁEM | 54,1 | 54,5 | 54,4 | +0,3 | -0,1 |
| mężczyźni | 61,9 | 63,0 | 62,5 | +0,6 | -0,5 |
| kobiety | 46,8 | 46,6 | 46,7 | -0,1 | +0,1 |
| miasta | 54,5 | 54,2 | 54,6 | +0,1 | +0,4 |
| wieś | 53,9 | 54,7 | 54,2 | +0,3 | -0,5 |
| Według wieku: | | | | | |
| 15 – 24 lata | 30,0 | 28,5 | 26,7 | -3,3 | -1,8 |
| 25 – 34 | 84,7 | 84,3 | 85,5 | +0,8 | +1,2 |
| 35 – 44 | 86,2 | 85,7 | 85,9 | -0,3 | +0,2 |
| 45 – 54 | 81,5 | 82,8 | 82,1 | +0,6 | -0,7 |
| 55 lat i więcej | 22,6 | 23,4 | 24,3 | +1,7 | +0,9 |
| Według wykształcenia: | | | | | |
| wyższe | 79,0 | 81,3 | 80,3 | +1,3 | -1,0 |
| policealne i średnie zawodowe | 64,8 | 65,3 | 66,3 | +1,5 | +1,0 |
| średnie ogólnokształcące | 48,2 | 45,8 | 46,0 | -2,2 | +0,2 |
| zasadnicze zawodowe | 63,1 | 61,6 | 62,6 | -0,5 | +1,0 |
| gimnazjalne, podstawowe, niepełne podstawowe i bez wykształcenia szkolnego | 14,2 | 16,2 | 13,9 | -0,3 | -2,3 |

Na wsi aktywność zawodowa w IV kwartale 2015 r. kształtowała się na poziomie 54,2% i zwiększyła się w stosunku do IV kwartału 2014 r. o 0,3 p. proc., natomiast zmniejszyła się w odniesieniu do poprzedniego kwartału o 0,5 p. proc. Dla miast współczynnik ten był nieco wyższy niż dla wsi i wyniósł 54,6%.

Najwyższym poziomem aktywności zawodowej charakteryzowały się osoby w wieku 35-44 lata, dla których współczynnik wyniósł 85,9%. Był on wyższy w porównaniu do poprzedniego kwartału o 0,2 p. proc., a niższy w stosunku do IV kwartału 2014 r. o 0,3 p. proc. Najniższą aktywnością zawodową cechowały się osoby w wieku 55 lat i więcej. Dla tej grupy współczynnik kształtował się na poziomie 24,3%.

Biorąc pod uwagę poziom wykształcenia, najwyższą aktywnością zawodową charakteryzowały się osoby z wykształceniem wyższym. Na każde 100 osób mających wyższe wykształcenie 80 osób było aktywnych zawodowo. Najniższym współczynnikiem aktywności odznaczały się osoby posiadające wykształcenie gimnazjalne, podstawowe, niepełne podstawowe i bez wykształcenia szkolnego. Na każde 100 osób z takim wykształceniem 14 osób było aktywnych zawodowo.

W IV kwartale 2015 r. populacja **pracujących** w województwie podkarpackim, według danych BAEL, wyniosła 793 tys. osób

i stanowiła 88,3% aktywnych zawodowo. Wśród pracujących przeważali mężczyźni (56,0%) oraz mieszkańcy wsi (56,9%).

Ze względu na czas przepracowany w badanym tygodniu w IV kwartale 2015 r. 529 tys. osób, tj. 66,7% stanowili pracownicy, którzy przepracowali 40 godzin i więcej. Krócej pracowało 28,4% osób, a pozostałe 4,8% miało pracę, ale jej nie wykonywało.

Biorąc pod uwagę status zatrudnienia, liczba pracowników najemnych wyniosła 608 tys., tj. 76,7% ogółu pracujących.

Miernikiem poziomu zatrudnienia jest **wskaźnik zatrudnienia** oznaczający udział pracujących w liczbie ludności w wieku 15 lat i więcej.

Wskaźnik zatrudnienia w IV kwartale 2015 r. wyniósł 48,0%, co oznacza, że na każde 100 osób, które ukończyły 15 lat, przypadało 48 osób pracujących. W odniesieniu do IV kwartału 2014 r. nastąpił wzrost wskaźnika zatrudnienia (o 1,3 p. proc.). Wskaźnik ten zwiększył się zarówno w populacji mężczyzn (o 1,7 p. proc.), jak i kobiet (o 1,1 p. proc.) oraz wśród mieszkańców miast (o 2,6 p. proc.) i wsi (o 0,4 p. proc.). W porównaniu z poprzednim kwartałem wskaźnik zatrudnienia zmniejszył się (o 0,5 p. proc.). Jego spadek odnotowano w populacji kobiet i mężczyzn (odpowiednio: o 0,1 p. proc. i 1,0 p. proc.) oraz wśród mieszkańców wsi (o 1,9 p. proc.). Wśród mieszkańców miast wskaźnik wzrósł (o 1,6 p. proc.).

Wskaźnik zatrudnienia ludności w wieku 15 lat i więcej

| Wyszczególnienie | 2014 | | 2015 | | |
|--|---------------------------|-------------|-------------|---------------------|-------------|
| | IV kwartał | III kwartał | IV kwartał | | |
| | wskaźnik zatrudnienia w % | | | +/- w porównaniu z: | |
| | | | IV kw. 2014 | III kw. 2015 | |
| OGÓŁEM | 46,7 | 48,5 | 48,0 | +1,3 | -0,5 |
| mężczyźni | 53,7 | 56,4 | 55,4 | +1,7 | -1,0 |
| kobiety | 39,9 | 41,1 | 41,0 | +1,1 | -0,1 |
| miasta | 46,9 | 47,9 | 49,5 | +2,6 | +1,6 |
| wieś | 46,5 | 48,8 | 46,9 | +0,4 | -1,9 |
| Według wieku: | | | | | |
| 15 – 24 lata | 18,2 | 19,2 | 15,2 | -3,0 | -4,0 |
| 25 – 34 | 70,9 | 71,5 | 73,2 | +2,3 | +1,7 |
| 35 – 44 | 76,3 | 79,3 | 78,2 | +1,9 | -1,1 |
| 45 – 54 | 73,5 | 76,4 | 76,4 | +2,9 | 0,0 |
| 55 lat i więcej | 21,4 | 22,0 | 23,2 | +1,8 | +1,2 |
| Według wykształcenia: | | | | | |
| wyższe | 72,4 | 76,3 | 75,5 | +3,1 | -0,8 |
| policealne i średnie zawodowe | 54,9 | 57,0 | 57,6 | +2,7 | +0,6 |
| średnie ogólnokształcące | 39,6 | 38,0 | 38,8 | -0,8 | +0,8 |
| zasadnicze zawodowe | 54,0 | 53,9 | 53,5 | -0,5 | -0,4 |
| gimnazjalne, podstawowe, niepełne podstawowe i bez wykształcenia szkolnego | 11,1 | 13,8 | 11,8 | +0,7 | -2,0 |

Biorąc pod uwagę poziom wykształcenia, najwyższym wskaźnikiem zatrudnienia charakteryzowały się osoby z wykształceniem wyższym (75,5%), najniższym zaś osoby posiadające wykształcenie gimnazjalne, podstawowe, niepełne podstawowe i bez wykształcenia szkolnego (11,8%). Stosunkowo niski wskaźnik zatrudnienia wystąpił wśród osób legitymujących się wykształceniem średnim ogólnokształcącym (38,8%).

Populacja **bezrobotnych** w IV kwartale 2015 r. w województwie podkarpackim wyniosła 105 tys. osób.

W badanym okresie stopa bezrobocia wyniosła 11,7%, co oznacza, że wśród aktywnych zawodowo co dziewiąta osoba była bez pracy. Stopa bezrobocia zmniejszyła się w stosunku do IV kwartału 2014 r. (o 2,1 p. proc.), natomiast zwiększyła się w porównaniu do okresu poprzedniego (o 0,5 p. proc.).

*Natężenie bezrobocia określa udział bezrobotnych wśród aktywnych zawodowo, czyli **stopa bezrobocia**.*

Najwyższą stopą bezrobocia charakteryzowały się osoby w wieku 15-24 lata (43,1%), a najniższą osoby w wieku 55 lat i więcej (4,8%).

Biorąc pod uwagę poziom wykształcenia, najwyższą stopą bezrobocia odznaczała się grupa osób z wykształceniem średnim ogólnokształcącym (15,6%), a najniższą – z wykształceniem wyższym (5,9%).

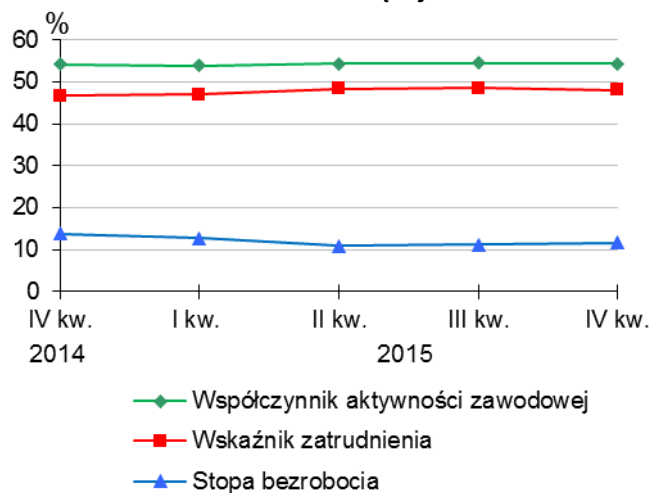
Stopa bezrobocia ludności w wieku 15 lat i więcej

| Wyszczególnienie | 2014 | | 2015 | | |
|--|----------------------|-------------|-------------|---------------------|-------------|
| | IV kwartał | III kwartał | IV kwartał | | |
| | stopa bezrobocia w % | | | +/- w porównaniu z: | |
| | | | IV kw. 2014 | III kw. 2015 | |
| OGÓLEM | 13,8 | 11,2 | 11,7 | -2,1 | +0,5 |
| mężczyźni | 13,3 | 10,8 | 11,2 | -2,1 | +0,4 |
| kobiety | 14,4 | 11,8 | 12,1 | -2,3 | +0,3 |
| miasta | 14,0 | 11,7 | 9,0 | -5,0 | -2,7 |
| wieś | 13,6 | 10,7 | 13,6 | 0,0 | +2,9 |
| Według wieku: | | | | | |
| 15 – 24 lata | 40,8 | 32,4 | 43,1 | +2,3 | +10,7 |
| 25 – 34 | 16,3 | 14,8 | 14,8 | -1,5 | 0,0 |
| 35 – 44 | 11,5 | 7,5 | 8,6 | -2,9 | +1,1 |
| 45 – 54 | 9,9 | 7,7 | 7,4 | -2,5 | -0,3 |
| 55 lat i więcej | 5,3 | 5,8 | 4,8 | -0,5 | -1,0 |
| Według wykształcenia: | | | | | |
| wyższe | 8,4 | 5,8 | 5,9 | -2,5 | +0,1 |
| policealne i średnie zawodowe | 15,4 | 12,7 | 13,2 | -2,2 | +0,5 |
| średnie ogólnokształcące | 17,9 | 16,9 | 15,6 | -2,3 | -1,3 |
| zasadnicze zawodowe | 14,4 | 12,4 | 14,1 | -0,3 | +1,7 |
| gimnazjalne, podstawowe, niepełne podstawowe i bez wykształcenia szkolnego | 22,2 | 16,4 | 13,5 | -8,7 | -2,9 |

W IV kwartale 2015 r. przeciętny czas poszukiwania pracy przekraczał 9 miesięcy i był krótszy o około 2 miesiące w porównaniu do poprzedniego kwartału.

Liczba osób, które poszukiwały pracy dłużej niż rok, tj. długotrwale bezrobotnych wyniosła 22 tys. Udział tej grupy w ogólnej liczbie bezrobotnych wyniósł 21,0%, w IV kwartale poprzedniego roku – 37,9%, natomiast w III kwartale 2015 roku – 27,7%. Większość w tej grupie stanowili mieszkańcy wsi.

Aktywność ekonomiczna ludności w wieku 15 lat i więcej



Najliczniejszą grupę wśród **biernych zawodowo** w analizowanym okresie stanowili emeryci, a najmniej liczną osoby nieposzukujące pracy ze względu na zniechęcenie bezskutecznością poszukiwań pracy.

Wybrane przyczyny bierności zawodowej osób w wieku 15 lat i więcej w IV kwartale 2015 r.

