



AKTYWNOŚĆ EKONOMICZNA LUDNOŚCI W WOJEWÓDZTWIE PODKARPACKIM

Opracowania
sygnalne

III KWARTAŁ 2013 R.

Grudzień 2013

Informacja została opracowana na podstawie uogólnionych wyników reprezentacyjnego Badania Aktywności Ekonomicznej Ludności (BAEL). Od III kwartału 2012 r. do uogólniania wyników badania na populację generalną zastosowano dane o ludności Polski w wieku 15 lat i więcej, pochodzące z bilansów opracowanych na podstawie wyników Narodowego Spisu Powszechnego Ludności i Mieszkań 2011. Ponadto nastąpiły zmiany metodologiczne, mające na celu dostosowanie populacji objętej badaniem do zaleceń Eurostatu. Od III kw. 2012 r. badaniem nie są objęte osoby przebywające poza gospodarstwem domowym, tj. za granicą lub w gospodarstwach zbiorowego zakwaterowania, 12 miesięcy lub więcej – do II kw. 2012 r. było to 3 miesiące lub więcej.

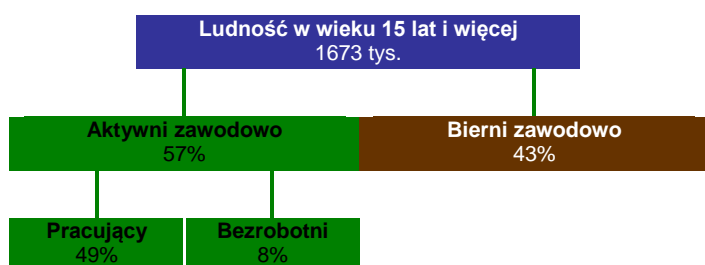
W związku z wprowadzonymi zmianami prezentowane wyniki BAEL nie są w pełni porównywalne z wynikami badań sprzed 2010 roku.

Dane zawarte w tym opracowaniu zostały przeliczone zgodnie z nową metodologią i nową podstawą uogólniania danych.

Kwartalny cykl badania pozwala na bieżąco gromadzić ważne informacje o zmianach na rynku pracy, a więc o liczbie ludności pracującej, bezrobotnej i biernej zawodowo.

Badanie Aktywności Ekonomicznej Ludności (BAEL) określone jest w statystyce międzynarodowej jako Labour Force Survey (LFS). Przeprowadza się je co kwartał zgodnie z metodologią opracowaną przez Międzynarodową Organizację Pracy (International Labour Organisation). W Polsce podstawą prawną badania jest ustawa z dnia 29 czerwca 1995 r. o statystyce publicznej (Dz.U. z 1995 r. Nr 88, poz. 439, z późniejszymi zmianami).

Ludność aktywna i bierna zawodowo w III kwartale 2013 r.



Ze względu na zaokrąglenia dokonywane przy uogólnianiu wyników reprezentacyjnego badania aktywności ekonomicznej ludności (BAEL), sumy składników mogą się różnić od podanych wielkości „ogółem”.

Do pracujących zaliczono wszystkie osoby w wieku 15 lat i więcej, które w okresie badanego tygodnia:

- wykonywały przez co najmniej 1 godzinę jakąkolwiek pracę przynoszącą dochód lub zarobek, tzn. były zatrudnione w charakterze pracownika najemnego, pracowały we własnym lub dzierżawionym gospodarstwie rolnym albo prowadziły własną działalność gospodarczą poza rolnictwem, pomagały (bez wynagrodzenia) w prowadzeniu rodzinnego gospodarstwa rolnego lub rodzinnej działalności gospodarczej poza rolnictwem,
- miały pracę, ale jej nie wykonywały:
 - a) z powodu choroby, urlopu macierzyńskiego lub wypoczynkowego,
 - b) z innych powodów, przy czym długość przerwy w pracy wynosiła:
 - do 3 miesięcy,
 - powyżej 3 miesięcy i dotyczyła osób, które były pracownikami najemnymi i w tym czasie otrzymywały co najmniej 50% dotychczasowego wynagrodzenia.

Do pracujących – zgodnie z międzynarodowymi standardami – zaliczono również uczniów, z którymi zakład pracy lub osoby fizyczne zawarły umowę o naukę zawodu lub przyuczenie do określonej pracy, jeżeli otrzymywali wynagrodzenie.

Bezrobotni według BAEL są to osoby w wieku 15-74 lata, które spełniały jednocześnie 3 warunki:

- w okresie badanego tygodnia nie były osobami pracującymi,
- aktywnie poszukiwały pracy, tzn. podjęły konkretne działania w ciągu 4 tygodni (wliczając jako ostatni – tydzień badany), aby znaleźć pracę,
- były gotowe podjąć pracę w ciągu 2 tygodni następujących po tygodniu badanym.

Do bezrobotnych zalicza się także osoby, które nie poszukiwały pracy, ponieważ miały pracę załatwioną i oczekiwały na jej rozpoczęcie przez okres nie dłuższy niż 3 miesiące oraz były gotowe tę pracę podjąć.

W III kwartale 2013 r. zbiorowość aktywnych zawodowo w województwie podkarpackim, według danych BAEL, liczyła 956 tys. osób, a biernych zawodowo 717 tys. osób.

Wśród ogółu ludności w wieku 15 lat i więcej **aktywni zawodowo** stanowili 57,1%, a **bierni zawodowo** – 42,9%. Odsetek aktywnych zawodowo zwiększył się zarówno w stosunku

do III kwartału 2012 r. jak również do okresu poprzedniego (odpowiednio: o 0,2 p. proc i 1,4 p. proc.). Pracujący stanowili 49,4%, a bezrobotni 7,8% ludności w wieku 15 lat i więcej, podczas gdy w III kwartale 2012 r. odpowiednio: 49,3% i 7,6%.

Ludność bierna zawodowo to osoby w wieku 15 lat i więcej, które nie zostały zakwalifikowane jako pracujące lub bezrobotne, tzn. osoby, które w okresie badanego tygodnia:

- nie pracowały, nie miały pracy i jej nie poszukiwały,
- nie pracowały, poszukiwały pracy, ale nie były gotowe do jej podjęcia w ciągu 2 tygodni następujących po tygodniu badanym,
- nie pracowały i nie poszukiwały pracy, ponieważ miały pracę załatwioną i oczekiwały na jej rozpoczęcie w okresie:
 - a) dłuższym niż 3 miesiące,
 - b) do 3 miesięcy, ale nie były gotowe tej pracy podjąć.

Aktywność ekonomiczna ludności w wieku 15 lat i więcej według płci i miejsca zamieszkania w III kwartale 2013 r.

| Wyszczególnienie | Ludność ogółem | Aktywni zawodowo | | | Bierni zawodowo |
|-------------------------------|----------------|------------------|------------|------------|-----------------|
| | | razem | pracujący | bezrobotni | |
| a – w tys. | | | | | |
| b – III kwartał 2012 r. = 100 | | | | | |
| c – II kwartał 2013 r. = 100 | | | | | |
| OGÓLEM | a 1673 | 956 | 826 | 130 | 717 |
| | b 99,8 | 100,2 | 100,0 | 101,6 | 99,2 |
| | c 101,6 | 104,4 | 104,6 | 103,2 | 98,2 |
| mężczyźni | a 817 | 531 | 460 | 71 | 286 |
| | b 99,5 | 102,1 | 100,7 | 114,5 | 95,0 |
| | c 101,4 | 102,7 | 102,9 | 100,0 | 99,3 |
| kobiety | a 856 | 425 | 366 | 59 | 432 |
| | b 100,0 | 97,9 | 99,2 | 90,8 | 102,4 |
| | c 101,9 | 106,5 | 106,7 | 105,4 | 98,0 |
| Miasta | a 721 | 414 | 355 | 60 | 307 |
| | b 103,6 | 106,2 | 106,6 | 107,1 | 100,3 |
| | c 108,6 | 113,7 | 114,1 | 113,2 | 102,3 |
| Wieś | a 952 | 542 | 471 | 71 | 410 |
| | b 97,0 | 96,1 | 95,5 | 100,0 | 98,3 |
| | c 96,9 | 98,2 | 98,5 | 95,9 | 95,3 |

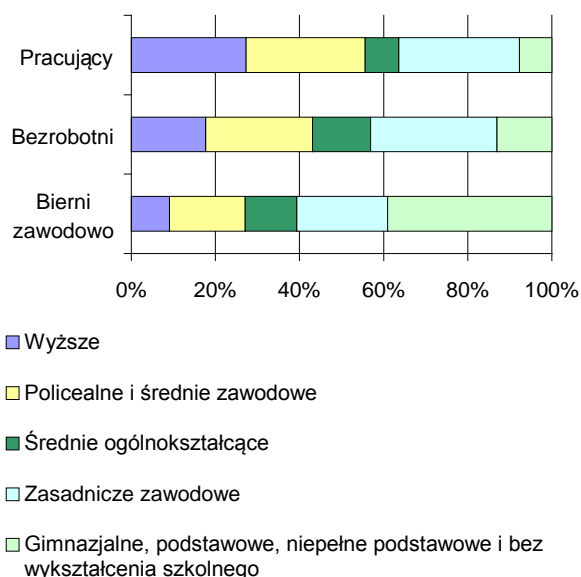
Liczba aktywnych zawodowo zwiększyła się o 0,2% w porównaniu z III kwartałem 2012 r. (w tym liczba bezrobotnych o 1,6%). Liczba pracujących pozostała na tym samym poziomie. Spadek natomiast nastąpił wśród biernych zawodowo o 0,8%.

Wzrost liczby **pracujących** nastąpił w populacji mężczyzn o 0,7%, natomiast w grupie kobiet odnotowano spadek o 0,8%. Biorąc pod uwagę miejsce zamieszkania, liczba pracujących zwiększyła się wśród mieszkańców miast o 6,6%, natomiast zmniejszyła się na wsi o 4,5%.

W analizowanym okresie liczba **bezrobotnych** zwiększyła się w populacji mężczyzn o 14,5%, jak również wśród mieszkańców miast o 7,1%. W populacji kobiet zmniejszyła się o 9,2%,

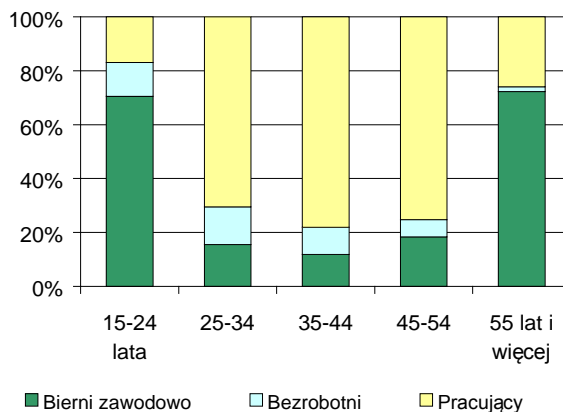
natomiast wśród mieszkańców wsi pozostała na tym samym poziomie.

Aktywność ekonomiczna ludności w wieku 15 lat i więcej według poziomu wykształcenia w III kwartale 2013 r.



Na 100 osób aktywnych zawodowo w III kwartale 2013 r. przypadało 75 osób biernych zawodowo, w analogicznym okresie roku poprzedniego 76 osób, natomiast w poprzednim kwartale 80 osób. Na 100 osób pracujących przypadało 103 osoby niepracujące, tak samo jak w analogicznym okresie roku poprzedniego, natomiast w poprzednim kwartale 108 osób.

Aktywność ekonomiczna ludności w wieku 15 lat i więcej według wieku w III kwartale 2013 r.



Miernikiem charakteryzującym aktywność ekonomiczną jest **współczynnik aktywności zawodowej** wyrażający udział osób aktywnych zawodowo (pracujących i bezrobotnych) w liczbie ludności w wieku 15 lat i więcej.

W III kwartale 2013 r. współczynnik aktywności zawodowej wyniósł 57,1%, co oznacza, że na każde 100 osób, które ukończyły 15 lat, 57 osób było aktywnych zawodowo, czyli miało pracę lub jej poszukiwało.

Współczynnik aktywności zawodowej w populacji mężczyzn wyniósł 65,0% i był wyższy w stosunku do III kwartału 2012 roku (o 1,7 p. proc.), oraz do okresu poprzedniego (o 0,9 p. proc.). Wśród kobiet współczynnik ten kształtował się na poziomie 49,6%

i był niższy w stosunku do III kwartału 2012 r. (o 1,1 p. proc.), a do okresu poprzedniego wyższy (o 2,1 p. proc.).

Na wsi aktywność zawodowa w III kwartale 2013 r. kształtowała się na poziomie 56,9% i zmniejszyła się w stosunku do analogicznego kwartału 2012 r. (o 0,6 p. proc.) oraz zwiększyła się do poprzedniego kwartału (o 0,7 p. proc.). Dla miast współczynnik ten był wyższy niż dla wsi i wyniósł 57,4%.

Najwyższym poziomem aktywności zawodowej charakteryzowały się osoby w wieku 35-44 lata, dla których współczynnik wyniósł 88,2%. Był on wyższy zarówno w stosunku do III kwartału 2012 r. jak i poprzedniego kwartału (odpowiednio: o 1,1 i 0,2 p. proc.). Najniższą aktywnością zawodową charakteryzowały się osoby w wieku 55 lat i więcej. Dla tej grupy współczynnik kształtował się na poziomie 27,7%.

Biorąc pod uwagę poziom wykształcenia, najwyższą aktywnością zawodową charakteryzowały się osoby z wykształceniem wyższym. Na każde 100 osób mających wyższe wykształcenie 79 osób było aktywnych zawodowo. Najniższym współczynnikiem aktywności odznaczały się osoby posiadające wykształcenie gimnazjalne, podstawowe, niepełne podstawowe i bez wykształcenia szkolnego. Na każde 100 osób z takim wykształceniem 23 osoby były aktywne zawodowo.

Współczynnik aktywności zawodowej ludności w wieku 15 lat i więcej

| Wyszczególnienie | 2012 | | 2013 | | |
|--|---------------------------------------|-------------|--------------|---------------------|-------------|
| | III kwartał | II kwartał | III kwartał | | |
| | współczynnik aktywności zawodowej w % | | | +/- w porównaniu z: | |
| | | | III kw. 2012 | II kw. 2013 | |
| OGÓŁEM | 56,9 | 55,7 | 57,1 | +0,2 | +1,4 |
| mężczyźni | 63,3 | 64,1 | 65,0 | +1,7 | +0,9 |
| kobiety | 50,7 | 47,5 | 49,6 | -1,1 | +2,1 |
| miasta | 56,0 | 54,8 | 57,4 | +1,4 | +2,6 |
| wieś | 57,5 | 56,2 | 56,9 | -0,6 | +0,7 |
| Według wieku: | | | | | |
| 15 – 24 lata | 30,9 | 27,6 | 29,5 | -1,4 | +1,9 |
| 25 – 34 | 86,2 | 81,7 | 84,5 | -1,7 | +2,8 |
| 35 – 44 | 87,1 | 88,0 | 88,2 | +1,1 | +0,2 |
| 45 – 54 | 81,3 | 80,9 | 81,9 | +0,6 | +1,0 |
| 55 lat i więcej | 26,7 | 27,6 | 27,7 | +1,0 | +0,1 |
| Według wykształcenia: | | | | | |
| wyższe | 80,4 | 79,8 | 79,3 | -1,1 | -0,5 |
| policealne i średnie zawodowe | 67,9 | 68,5 | 67,2 | -0,7 | -1,3 |
| średnie ogólnokształcące | 47,4 | 45,6 | 48,8 | +1,4 | +3,2 |
| zasadnicze zawodowe | 65,9 | 65,1 | 64,0 | -1,9 | -1,1 |
| gimnazjalne, podstawowe, niepełne podstawowe i bez wykształcenia szkolnego | 22,8 | 20,2 | 22,5 | -0,3 | +2,3 |

W III kwartale 2013 r. populacja **pracujących** w województwie podkarpackim, według danych BAEL, wyniosła 826 tys. osób i stanowiła 86,4% aktywnych zawodowo. Wśród pracujących przeważali mężczyźni (55,7%) oraz mieszkańcy wsi (57,0%).

Ze względu na czas przepracowany w badanym tygodniu w III kwartale 2013 r. 563 tys. osób, tj. 68,2% stanowili pracow-

nicy, którzy przepracowali 40 godzin i więcej. Krócej pracowało 23,2% osób, a pozostałe 8,5% miało pracę, ale jej nie wykonywało.

Biorąc pod uwagę status zatrudnienia, liczba pracowników najemnych wyniosła 611 tys., tj. 74,0% ogółu pracujących.

Miernikiem poziomu zatrudnienia jest **wskaźnik zatrudnienia** oznaczający udział pracujących w liczbie ludności w wieku 15 lat i więcej.

Wskaźnik zatrudnienia w III kwartale 2013 r. wyniósł 49,4%, co oznacza, że na każde 100 osób, które ukończyły 15 lat, przypadało 49 osób pracujących. W odniesieniu do III kwartału 2012 r. nastąpił wzrost wskaźnika zatrudnienia (o 0,1 p. proc.). Wskaźnik ten wzrósł w populacji mężczyzn (o 0,6 p. proc.), oraz w miastach (o 1,4 p. proc.). Zmniejszył się natomiast w populacji kobiet (o 0,3 p. proc.) oraz na wsi (o 0,8 p. proc.). W porównaniu z poprzednim kwartałem wskaźnik zatrudnienia zwiększył się (o 1,4 p. proc.). Jego wzrost odnotowano w populacji mężczyzn i kobiet (odpowiednio: o 0,8 p. proc. i 2 p. proc.) oraz wśród mieszkańców miast (o 2,4 p. proc.) i wsi (o 0,8 p. proc.).

Biorąc pod uwagę poziom wykształcenia, najwyższym wskaźnikiem zatrudnienia charakteryzowały się osoby z wykształceniem wyższym (72,0%), najniższym zaś osoby posiadające wykształcenie gimnazjalne, podstawowe, niepełne podstawowe i bez wykształcenia szkolnego (17,8%). Stosunkowo niski wskaźnik zatrudnienia wystąpił wśród osób legitymujących się wykształceniem średnim ogólnokształcącym (38,4%).

Wskaźnik zatrudnienia ludności w wieku 15 lat i więcej

| Wyszczególnienie | 2012 | | 2013 | | |
|--|---------------------------|-------------|--------------|---------------------|-------------|
| | III kwartał | II kwartał | III kwartał | | |
| | wskaźnik zatrudnienia w % | | | +/- w porównaniu z: | |
| | | | III kw. 2012 | II kw. 2013 | |
| OGÓŁEM | 49,3 | 48,0 | 49,4 | +0,1 | +1,4 |
| mężczyźni | 55,7 | 55,5 | 56,3 | +0,6 | +0,8 |
| kobiety | 43,1 | 40,8 | 42,8 | -0,3 | +2,0 |
| miasta | 47,8 | 46,8 | 49,2 | +1,4 | +2,4 |
| wieś | 50,3 | 48,7 | 49,5 | -0,8 | +0,8 |
| Według wieku: | | | | | |
| 15 – 24 lata | 17,8 | 16,0 | 16,9 | -0,9 | +0,9 |
| 25 – 34 | 72,3 | 67,1 | 70,6 | -1,7 | +3,5 |
| 35 – 44 | 77,5 | 77,9 | 77,9 | +0,4 | 0,0 |
| 45 – 54 | 75,1 | 74,7 | 75,5 | +0,4 | +0,8 |
| 55 lat i więcej | 25,6 | 26,0 | 26,0 | +0,4 | 0,0 |
| Według wykształcenia: | | | | | |
| wyższe | 73,0 | 72,8 | 72,0 | -1,0 | -0,8 |
| policealne i średnie zawodowe | 58,5 | 60,1 | 59,1 | +0,6 | -1,0 |
| średnie ogólnokształcące | 37,7 | 35,7 | 38,4 | +0,7 | +2,7 |
| zasadnicze zawodowe | 57,2 | 54,5 | 55,0 | -2,2 | +0,5 |
| gimnazjalne, podstawowe, niepełne podstawowe i bez wykształcenia szkolnego | 19,3 | 16,4 | 17,8 | -1,5 | +1,4 |

Populacja **bezrobotnych** w III kwartale 2013 r. w województwie podkarpackim wyniosła 130 tys. osób.

W badanym okresie stopa bezrobocia wyniosła 13,6%, co oznacza, że wśród aktywnych zawodowo co siódma osoba była bez pracy. Stopa bezrobocia zwiększyła się w stosunku do III kwartału 2012 r. (o 0,2 p. proc.), natomiast w stosunku do okresu poprzedniego zmniejszyła się (o 0,2 p. proc.).

*Natężenie bezrobocia określa udział bezrobotnych wśród aktywnych zawodowo, czyli **stopa bezrobocia**.*

Najwyższą stopą bezrobocia charakteryzowały się osoby w wieku 15-24 lata (42,7%), a najniższą osoby w wieku 55 lat i więcej (6,4%).

Biorąc pod uwagę poziom wykształcenia, najwyższą stopą bezrobocia odznaczała się grupa osób z wykształceniem średnim ogólnokształcącym (21,4%), a najniższą – z wykształceniem wyższym (9,2%).

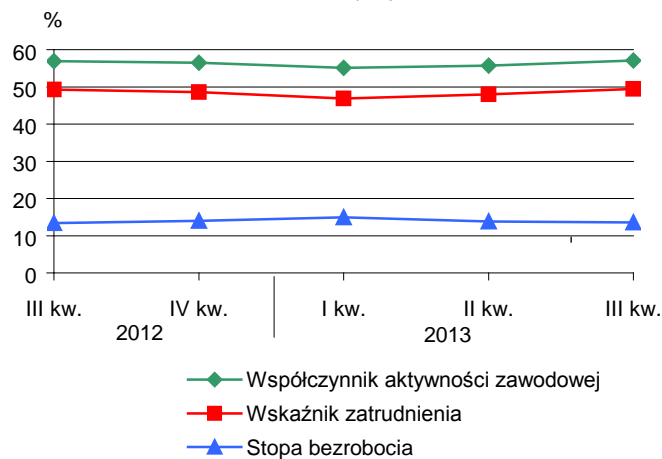
Stopa bezrobocia ludności w wieku 15 lat i więcej

| Wyszczególnienie | 2012 | | 2013 | | |
|--|----------------------|-------------|--------------|---------------------|-------------|
| | III kwartał | II kwartał | III kwartał | | |
| | stopa bezrobocia w % | | | +/- w porównaniu z: | |
| | | | III kw. 2012 | II kw. 2013 | |
| OGÓLEM | 13,4 | 13,8 | 13,6 | +0,2 | -0,2 |
| mężczyźni | 11,9 | 13,7 | 13,4 | +1,5 | -0,3 |
| kobiety | 15,0 | 14,0 | 13,9 | -1,1 | -0,1 |
| miasta | 14,4 | 14,6 | 14,5 | +0,1 | -0,1 |
| wieś | 12,6 | 13,4 | 13,1 | +0,5 | -0,3 |
| Według wieku: | | | | | |
| 15 – 24 lata | 42,4 | 41,9 | 42,7 | +0,3 | +0,8 |
| 25 – 34 | 16,0 | 17,9 | 16,5 | +0,5 | -1,4 |
| 35 – 44 | 11,1 | 11,5 | 11,3 | +0,2 | -0,2 |
| 45 – 54 | 7,7 | 8,2 | 7,8 | +0,1 | -0,4 |
| 55 lat i więcej | 4,1 | 5,2 | 6,4 | +2,3 | +1,2 |
| Według wykształcenia: | | | | | |
| wyższe | 9,7 | 8,7 | 9,2 | -0,5 | +0,5 |
| policealne i średnie zawodowe | 13,9 | 12,4 | 12,4 | -1,5 | 0,0 |
| średnie ogólnokształcące | 20,5 | 21,8 | 21,4 | +0,9 | -0,4 |
| zasadnicze zawodowe | 13,5 | 16,2 | 14,1 | +0,6 | -2,1 |
| gimnazjalne, podstawowe, niepełne podstawowe i bez wykształcenia szkolnego | 15,4 | 17,7 | 21,0 | +5,6 | +3,3 |

W III kwartale 2013 r. przeciętny czas poszukiwania pracy przekraczał 10 miesięcy podobnie jak w analogicznym okresie 2012 roku, natomiast w poprzednim kwartale 11 miesięcy.

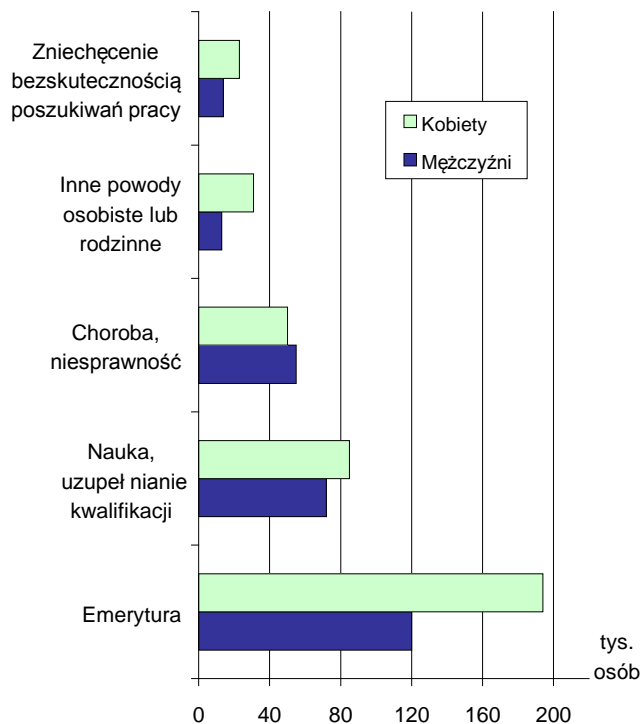
Liczba osób, które poszukiwały pracy dłużej niż rok, tj. długotrwale bezrobotnych wyniosła 40 tys. Udział tej grupy w ogólnej liczbie bezrobotnych wyniósł 30,8%, w III kwartale 2012 roku – 34,4%, natomiast w II kwartale 2013 r. – 33,3%. Większość w tej grupie stanowili mieszkańcy wsi.

Aktywność ekonomiczna ludności w wieku 15 lat i więcej



Najliczniejszą grupę wśród **biernych zawodowo** w III kwartale 2013 r. stanowili emeryci, a najmniej liczną osoby nieposzukujące pracy ze względu na zniechęcenie bezskutecznością poszukiwań pracy.

Wybrane przyczyny bierności zawodowej osób w wieku 15 lat i więcej w III kwartale 2013 r.



Podsumowanie

Wyniki uzyskane na podstawie Badania Aktywności Ekonomicznej Ludności w III kwartale 2013 r. w porównaniu z III kwartałem 2012 r. wskazują na:

- zwiększenie liczby osób bezrobotnych ogółem, w grupie mężczyzn oraz wśród mieszkańców miast;
- spadek liczby pracujących w grupie kobiet oraz wśród mieszkańców wsi;
- wzrost stopy bezrobocia;
- zmniejszenie liczby osób poszukujących pracy dłużej niż rok.