



AKTYWNOŚĆ EKONOMICZNA LUDNOŚCI W WOJEWÓDZTWIE PODKARPACKIM

Opracowania
sygnalne

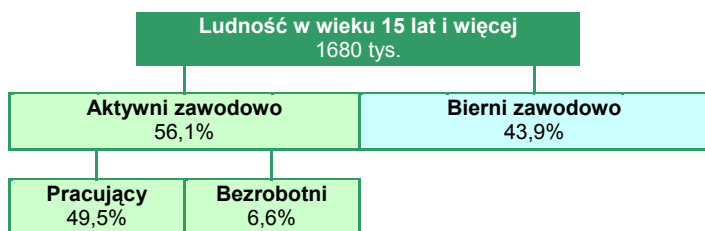
I KWARTAŁ 2011 R.

Czerwiec 2011

Informacja została opracowana na podstawie uogólnionych wyników reprezentacyjnego Badania Aktywności Ekonomicznej Ludności (BAEL). Kwartalny cykl badania pozwala na bieżąco gromadzić ważne informacje o zmianach na rynku pracy, a więc o liczbie ludności pracującej, bezrobotnej i biernej zawodowo.

Badanie Aktywności Ekonomicznej Ludności (BAEL) określane jest w statystyce międzynarodowej jako Labour Force Survey (LFS). Przeprowadza się je co kwartał zgodnie z metodologią opracowaną przez Międzynarodową Organizację Pracy (International Labour Organisation). W Polsce podstawą prawną badania jest ustawa z dnia 29 czerwca 1995 r. o statystyce publicznej (DzU z 1995 r. nr 88, poz. 439 z późniejszymi zmianami).

Ludność aktywna i bierna zawodowo w I kwartale 2011 r.



Ze względu na zaokrąglenia dokonywane przy uogólnianiu wyników reprezentacyjnego badania aktywności ekonomicznej ludności (BAEL), sumy składników mogą się różnić od podanych wielkości „ogółem”.

Do pracujących zaliczono wszystkie osoby w wieku 15 lat i więcej, które w okresie badanego tygodnia:

- wykonywały przez co najmniej 1 godzinę jakąkolwiek pracę przynoszącą dochód lub zarobek, tzn. były zatrudnione w charakterze pracownika najemnego, pracowały we własnym lub dzierżawionym gospodarstwie rolnym albo prowadziły własną działalność gospodarczą poza rolnictwem, pomagały (bez wynagrodzenia) w prowadzeniu rodzinnego gospodarstwa rolnego lub rodzinnej działalności gospodarczej poza rolnictwem,
- miały pracę, ale jej nie wykonywały:
 - a) z powodu choroby, urlopu macierzyńskiego lub wypoczynkowego,
 - b) z innych powodów, przy czym długość przerwy w pracy wynosiła:
 - do 3 miesięcy,
 - powyżej 3 miesięcy i dotyczyła osób, które były pracownikami najemnymi i w tym czasie otrzymywały co najmniej 50% dotychczasowego wynagrodzenia.

Do pracujących – zgodnie z międzynarodowymi standardami – zaliczono również uczniów, z którymi zakład pracy lub osoby fizyczne zawarły umowę o naukę zawodu lub przyuczenie do określonej pracy, jeżeli otrzymywali wynagrodzenie.

Bezrobotni według BAEL są to osoby w wieku 15-74 lata, które spełniały jednocześnie 3 warunki:

- w okresie badanego tygodnia nie były osobami pracującymi,
- aktywnie poszukiwały pracy, tzn. podjęły konkretne działania w ciągu 4 tygodni (wliczając jako ostatni – tydzień badany), aby znaleźć pracę,
- były gotowe podjąć pracę w ciągu 2 tygodni następujących po tygodniu badanym.

Do bezrobotnych zalicza się także osoby, które nie poszukiwały pracy, ponieważ miały pracę załatwioną i oczekiwały na jej rozpoczęcie przez okres nie dłuższy niż 3 miesiące oraz były gotowe tę pracę podjąć.

W I kwartale 2011 r. zbiorowość aktywnych zawodowo w województwie podkarpackim, według danych BAEL, liczyła 943 tys. osób, a biernych zawodowo 737 tys. osób.

Ludność bierna zawodowo to osoby w wieku 15 lat i więcej, które nie zostały zakwalifikowane jako pracujące lub bezrobotne, tzn. osoby, które w okresie badanego tygodnia:

- nie pracowały, nie miały pracy i jej nie poszukiwały,
- nie pracowały, poszukiwały pracy, ale nie były gotowe do jej podjęcia w ciągu 2 tygodni następujących po tygodniu badanym,
- nie pracowały i nie poszukiwały pracy, ponieważ miały pracę załatwioną i oczekiwały na jej rozpoczęcie w okresie:
 - a) dłuższym niż 3 miesiące,
 - b) do 3 miesięcy, ale nie były gotowe tej pracy podjąć.

Wśród ogółu ludności w wieku 15 lat i więcej **aktywni zawodowo** stanowili 56,1%, a **bierni zawodowo** – 43,9%. Odsetek aktywnych zawodowo zwiększył się w stosunku do I kwartału 2010 r. (o 0,3 pkt.), natomiast pozostał na tym samym poziomie w porównaniu z okresem poprzednim. Pracujący stanowili 49,5%, a bezrobotni 6,7% ludności w wieku 15 lat i więcej, podczas gdy w I kwartale 2010 r. odpowiednio: 48,5% i 7,3%.

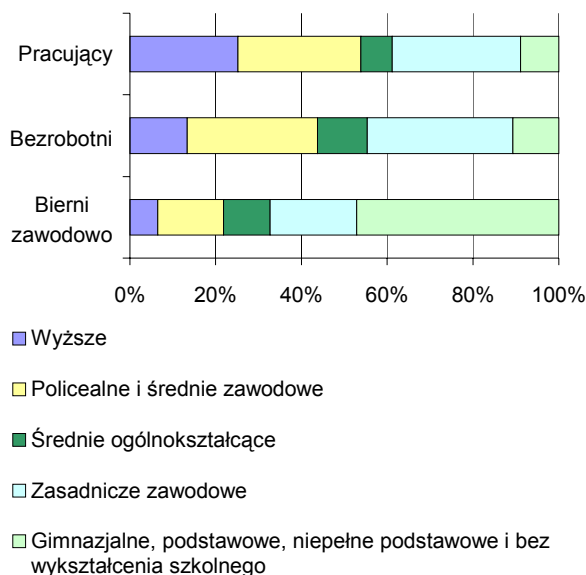
Aktywność ekonomiczna ludności w wieku 15 lat i więcej według płci i miejsca zamieszkania w I kwartale 2011 r.

Wyszczególnienie a – w tys. b – I kwartał 2010 r. = 100 c – IV kwartał 2010 r. = 100	Ludność ogółem	Aktywni zawodowo			Bierni zawo- dowo	
		razem	pracu- jący	bezro- botni		
OGÓŁEM	a	1680	943	832	112	737
	b	98,2	98,7	100,2	89,6	97,5
	c	97,7	97,7	96,6	107,7	97,6
mężczyźni	a	804	507	448	59	298
	b	98,5	99,0	100,4	89,4	98,0
	c	96,2	97,7	97,0	103,5	94,0
kobiety	a	876	437	384	53	439
	b	97,9	98,6	100,0	91,4	97,1
	c	99,0	98,0	96,2	112,8	100,0
Miasta	a	702	383	333	51	319
	b	102,0	103,5	107,8	83,6	100,3
	c	98,2	97,7	96,2	110,9	98,8
Wieś	a	978	560	499	61	418
	b	95,6	95,7	95,8	96,8	95,4
	c	97,3	97,9	96,9	105,2	96,5

Liczba aktywnych zawodowo zmniejszyła się o 1,3% w porównaniu z I kwartałem 2010 r., przy czym liczba pracujących zwiększyła się o 0,2%, a liczba bezrobotnych spadła o 10,4%. W tym samym okresie liczba biernych zawodowo zmniejszyła się o 2,5%.

Wzrost liczby **pracujących** nastąpił w populacji mężczyzn o 0,4%, natomiast w grupie kobiet nie odnotowano zmian. Biorąc pod uwagę miejsce zamieszkania, liczba pracujących na wsi zmniejszyła się (o 4,2%), natomiast wśród mieszkańców miast wzrosła (o 7,8%).

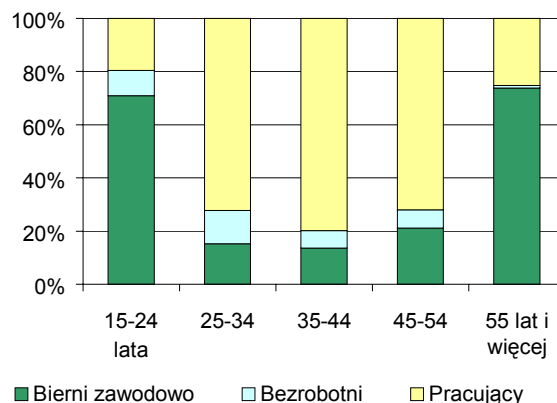
Aktywność ekonomiczna ludności w wieku 15 lat i więcej według poziomu wykształcenia w I kwartale 2011 r.



W analizowanym okresie liczba **bezrobotnych** zmniejszyła się zarówno w populacji mężczyzn jak i kobiet odpowiednio o 10,6% i 8,6%, jak również wśród mieszkańców miast i wsi (o 16,4% i 3,2%).

Na 100 osób aktywnych zawodowo w I kwartale 2011 r. przypadało 78 osób biernych zawodowo, tak samo jak w IV kwartale 2010 r., natomiast w analogicznym okresie roku poprzedniego 79 osób. Na 100 osób pracujących przypadało 102 osoby niepracujące, podczas gdy w poprzednim kwartale 100 osób, a w analogicznym okresie 2010 r. - 106 osób.

Aktywność ekonomiczna ludności w wieku 15 lat i więcej według wieku w I kwartale 2011 r.



Miernikiem charakteryzującym aktywność ekonomiczną jest **współczynnik aktywności zawodowej** wyrażający udział osób aktywnych zawodowo (pracujących i bezrobotnych) w liczbie ludności w wieku 15 lat i więcej.

W I kwartale 2011 r. współczynnik aktywności zawodowej wyniósł 56,1%, co oznacza, że na każde 100 osób, które ukończyły 15 lat, 56 osób było aktywnych zawodowo, czyli miało pracę lub jej poszukiwało.

Współczynnik aktywności zawodowej w populacji mężczyzn wyniósł 63,1% i był wyższy w stosunku do I kwartału 2010 roku (o 0,4 pkt.) oraz do okresu poprzedniego (o 1,0 pkt.). Wśród kobiet współczynnik ten kształtował się na poziomie 49,9% i był wyższy w odniesieniu do I kwartału 2010 r. (o 0,4 pkt.), a do okresu poprzedniego niższy (o 0,5 pkt.).

Na wsi aktywność zawodowa w I kwartale 2011 r. kształtowała się na poziomie 57,3% i zwiększyła się w stosunku do I kwartału 2010 r. (o 0,1 pkt.), jak również do poprzedniego kwartału (o 0,4 pkt.). Dla miast współczynnik ten był niższy niż dla wsi i wyniósł 54,6%.

Najwyższym poziomem aktywności zawodowej charakteryzowały się osoby w wieku 35-44 lata, dla których współczynnik wyniósł 86,3% i był taki sam jak w I kwartale 2010 r., natomiast zmniejszył się w stosunku do okresu poprzedniego (o 1,6 pkt.).

Najniższą aktywnością zawodową charakteryzowała się grupa osób w wieku 55 lat i więcej, dla której współczynnik kształtował się na poziomie 26,2% i był wyższy w porównaniu z I kwartałem 2010 r. (o 2,9 pkt.), natomiast w stosunku do poprzedniego kwartału był niższy (o 0,7 pkt.).

Biorąc pod uwagę poziom wykształcenia, najwyższą aktywnością zawodową charakteryzowały się osoby z wykształceniem wyższym. Na każde 100 osób mających wyższe wykształcenie 82 osoby były aktywne zawodowo. Najniższym współczynnikiem aktywności odznaczały się osoby posiadające wykształcenie gimnazjalne, podstawowe, niepełne podstawowe i bez wykształcenia szkolnego. Na każde 100 osób z takim wykształceniem 20 osób było aktywnych zawodowo.

Współczynnik aktywności zawodowej ludności w wieku 15 lat i więcej

Wyszczególnienie	2010		2011		
	I kwartał	IV kwartał	I kwartał		
	współczynnik aktywności zawodowej w %		+/- w porównaniu z:		
			I kw. 2010	IV kw. 2010	
OGÓŁEM	55,8	56,1	56,1	+0,3	0,0
mężczyźni	62,7	62,1	63,1	+0,4	+1,0
kobiety	49,5	50,4	49,9	+0,4	-0,5
miasta	53,8	54,8	54,6	+0,8	-0,2
wieś	57,2	56,9	57,3	+0,1	+0,4
Według wieku:					
15 – 24 lata	30,7	28,3	29,0	-1,7	+0,7
25 – 34	85,5	84,5	84,8	-0,7	+0,3
35 – 44	86,3	87,9	86,3	0,0	-1,6
45 – 54	79,4	78,6	78,9	-0,5	+0,3
55 lat i więcej	23,3	26,9	26,2	+2,9	-0,7
Według wykształcenia:					
wyższe	83,1	82,4	82,4	-0,7	0,0
policealne i średnie zawodowe	70,3	69,2	70,6	+0,3	+1,4
średnie ogólnokształcące	46,2	42,3	48,4	+2,2	+6,1
zasadnicze zawodowe	66,7	69,9	65,8	-0,9	-4,1
gimnazjalne, podstawowe, niepełne podstawowe i bez wykształcenia szkolnego	20,3	19,6	19,6	-0,7	0,0

W I kwartale 2011 r. populacja **pracujących** w województwie podkarpackim, według danych BAEL, wyniosła 832 tys. i stanowiła 88,2% aktywnych zawodowo. Wśród pracujących przeważali mężczyźni (53,8%) oraz mieszkańcy wsi (60,0%).

Ze względu na czas przepracowany w badanym tygodniu w I kwartale 2011 r. 570 tys. osób, tj. 68,5% stanowili pracownicy, którzy przepracowali 40 godzin i więcej. Krócej pracowało 27,8% osób, a pozostałe 3,7% miało pracę, ale jej nie wykonywało.

Biorąc pod uwagę status zatrudnienia, liczba pracowników najemnych wyniosła 584 tys., tj. 70,2% ogółu pracujących.

Miernikiem poziomu zatrudnienia jest **wskaźnik zatrudnienia** oznaczający udział pracujących w liczbie ludności w wieku 15 lat i więcej.

Wskaźnik zatrudnienia w I kwartale 2011 r. wyniósł 49,5%, co oznacza, że na każde 100 osób, które ukończyły 15 lat, przypadało 50 osób pracujących. W odniesieniu do I kwartału 2010 r.

nastąpił wzrost wskaźnika zatrudnienia (o 1,0 pkt.). Wskaźnik ten zwiększył się zarówno w populacji mężczyzn (o 1,0 pkt.), jak również kobiet (o 0,9 pkt.) oraz wśród mieszkańców miast i wsi odpowiednio (o 2,5 pkt. i 0,1 pkt.). W porównaniu z poprzednim kwartałem wskaźnik zatrudnienia uległ zmniejszeniu (o 0,6 pkt.). Odnotowano spadek w populacji kobiet (o 1,3 pkt.) oraz wśród mieszkańców miast (o 1,0 pkt.) i wsi (o 0,2 pkt.). Natomiast w populacji mężczyzn wskaźnik ten wzrósł (o 0,4 pkt.).

Biorąc pod uwagę poziom wykształcenia, najwyższym wskaźnikiem zatrudnienia charakteryzowały się osoby z wykształceniem wyższym (76,9%), najniższym zaś osoby posiadające wykształcenie gimnazjalne, podstawowe, niepełne podstawowe i bez wykształcenia szkolnego (17,1%). Stosunkowo niski wskaźnik zatrudnienia wystąpił wśród osób legitymujących się wykształceniem średnim ogólnokształcącym (39,9%).

Wskaźnik zatrudnienia ludności w wieku 15 lat i więcej

Wyszczególnienie	2010		2011		
	I kwartał	IV kwartał	I kwartał		
	wskaźnik zatrudnienia w %		+/- w porównaniu z:		
			I kw. 2010	IV kw. 2010	
OGÓŁEM	48,5	50,1	49,5	+1,0	-0,6
mężczyźni	54,7	55,3	55,7	+1,0	+0,4
kobiety	42,9	45,1	43,8	+0,9	-1,3
miasta	44,9	48,4	47,4	+2,5	-1,0
wieś	50,9	51,2	51,0	+0,1	-0,2
Według wieku:					
15 – 24 lata	18,8	19,8	19,5	+0,7	-0,3
25 – 34	73,9	72,0	72,0	-1,9	0,0
35 – 44	77,0	82,3	80,1	+3,1	-2,2
45 – 54	72,2	73,0	71,8	-0,4	-1,2
55 lat i więcej	22,4	25,9	25,2	+2,8	-0,7
Według wykształcenia:					
wyższe	76,7	77,3	76,9	+0,2	-0,4
policealne i średnie zawodowe	61,5	61,4	61,8	+0,3	+0,4
średnie ogólnokształcące	35,9	34,4	39,9	+4,0	+5,5
zasadnicze zawodowe	56,0	62,1	57,1	+1,1	-5,0
gimnazjalne, podstawowe, niepełne podstawowe i bez wykształcenia szkolnego	17,9	17,1	17,1	-0,8	0,0

Populacja **bezrobotnych** w I kwartale 2011 r. w województwie podkarpackim wyniosła 112 tys. osób.

Natężenie bezrobocia określa udział bezrobotnych wśród aktywnych zawodowo, czyli **stopa bezrobocia**.

W badanym okresie stopa bezrobocia wyniosła 11,9%, co oznacza, że wśród aktywnych zawodowo co ósma osoba była bez pracy. Stopa bezrobocia zmniejszyła się w stosunku do I kwartału 2010 r. (o 1,2 pkt.), natomiast zwiększyła się do okresu poprzedniego (o 1,1 pkt.).

Najwyższą stopą bezrobocia charakteryzowały się osoby w wieku 15-24 lata (32,6%), a najniższą osoby w wieku 55 lat i więcej (3,8%).

Biorąc pod uwagę poziom wykształcenia, najwyższą stopą bezrobocia odznaczała się grupa osób z wykształceniem średnim ogólnokształcącym (17,6%), a najniższą – z wykształceniem wyższym (6,7%).

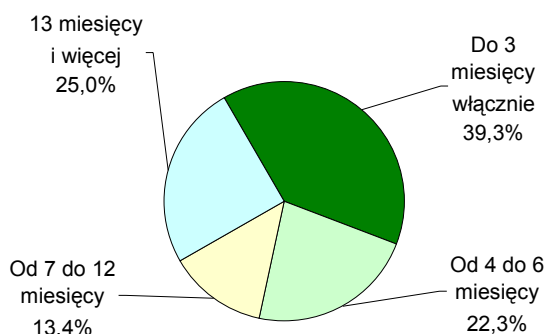
Stopa bezrobocia ludności w wieku 15 lat i więcej

Wyszczególnienie	2010		2011		
	I kwartał	IV kwartał	I kwartał		
	stopa bezrobocia w %		+/- w porównaniu z:		
			I kw. 2010	IV kw. 2010	
OGÓŁEM	13,1	10,8	11,9	-1,2	+1,1
mężczyźni	12,9	11,0	11,6	-1,3	+0,6
kobiety	13,1	10,5	12,1	-1,0	+1,6
miasta	16,5	11,7	13,3	-3,2	+1,6
wieś	10,8	10,1	10,9	+0,1	+0,8
Według wieku:					
15 – 24 lata	38,5	30,1	32,6	-5,9	+2,5
25 – 34	13,2	14,4	14,7	+1,5	+0,3
35 – 44	10,3	6,4	7,7	-2,6	+1,3
45 – 54	9,1	7,1	8,6	-0,5	+1,5
55 lat i więcej	4,2	2,9	3,8	-0,4	+0,9
Według wykształcenia:					
wyższe	8,1	6,6	6,7	-1,4	+0,1
policealne i średnie zawodowe	12,5	11,6	12,5	0,0	+0,9
średnie ogólnokształcące	22,2	18,8	17,6	-4,6	-1,2
zasadnicze zawodowe	16,0	10,9	13,2	-2,8	+2,3
gimnazjalne, podstawowe, niepełne podstawowe i bez wykształcenia szkolnego	11,8	12,6	14,1	+2,3	+1,5

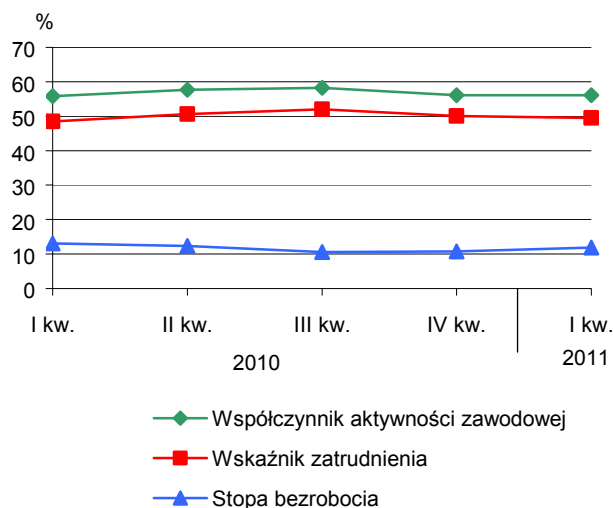
W I kwartale 2011 r. przeciętny czas poszukiwania pracy przekraczał 8 miesięcy i był krótszy o 1 miesiąc w odniesieniu do poprzedniego kwartału.

Liczba osób, które poszukiwały pracy dłużej niż rok tj. długotrwale bezrobotnych wyniosła 28 tys. i była wyższa w stosunku do okresu poprzedniego (o 3,7%), jak również do I kwartału 2010 r. (o 16,7%). Większość w tej grupie stanowili mężczyźni oraz mieszkańcy miast.

Struktura bezrobotnych według okresu poszukiwania pracy w I kwartale 2011 r.

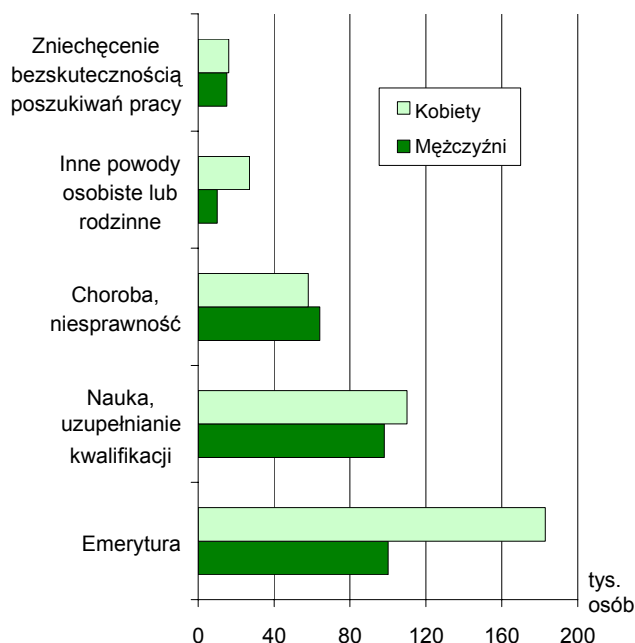


Aktywność ekonomiczna ludności w wieku 15 lat i więcej



Najliczniejszą grupę wśród **biernych zawodowo** w I kwartale 2011 r. stanowili emeryci, a najmniej liczną osoby nieposzukujące pracy ze względu na zniechęcenie bezskutecznością poszukiwań pracy.

Wybrane przyczyny bierności zawodowej osób w wieku 15 lat i więcej w I kwartale 2011 r.



Podsumowanie

Wyniki uzyskane na podstawie Badania Aktywności Ekonomicznej Ludności w I kwartale 2011 r. w porównaniu z I kwartałem 2010 r. wskazują na:

- zmniejszenie liczby osób bezrobotnych niezależnie od miejsca zamieszkania i płci;
- wzrost liczby pracujących ogółem, w grupie mężczyzn oraz wśród mieszkańców miast;
- spadek stopy bezrobocia;
- zwiększenie liczby osób poszukujących pracy dłużej niż rok.