

Turystyka w województwie podkarpackim w 2023 r.

(dane dotyczą turystycznych obiektów noclegowych posiadających 10 lub więcej miejsc noclegowych)

29.05.2024 r.

↑ **5,8%**

Wzrost liczby udzielonych noclegów w turystycznych obiektach noclegowych w województwie podkarpackim w porównaniu z 2022 r.

W 2023 r. z noclegów w turystycznych obiektach noclegowych skorzystało 1,2 mln osób (o 1,4% mniej niż rok wcześniej). Odnotowano natomiast wzrost liczby udzielonych noclegów o 5,8% w porównaniu z 2022 r.

Turystyczna baza noclegowa

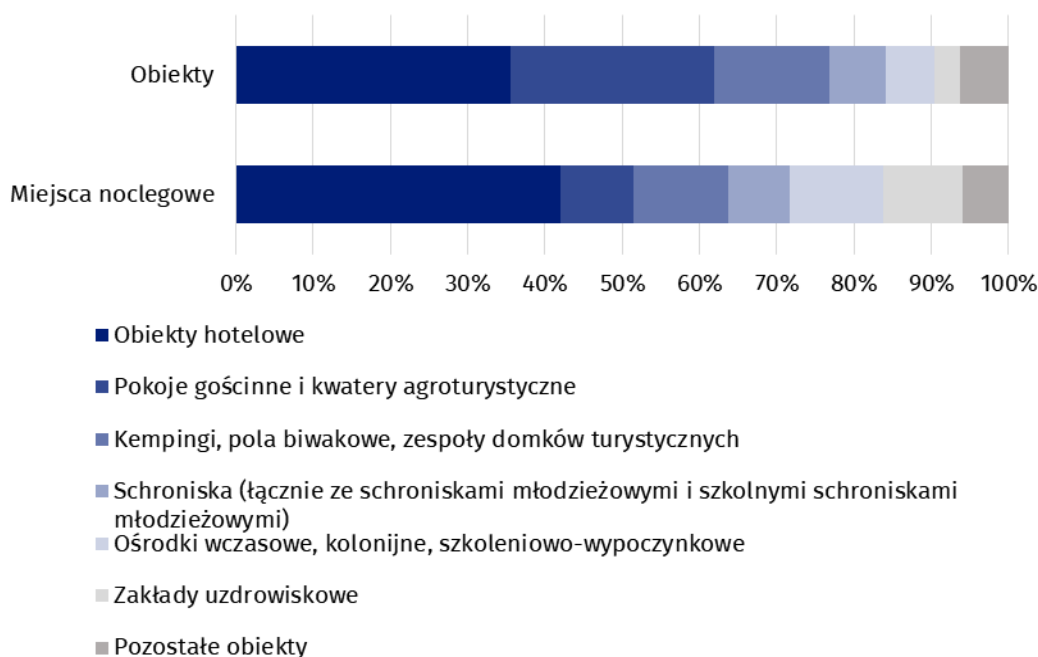
W końcu lipca 2023 r. w województwie podkarpackim działalność prowadziło 617 turystycznych obiektów noclegowych, w tym m.in. 137 hoteli, 163 pokoje gościnne/kwatery prywatne i kwatery agroturystyczne, 83 zespoły domków turystycznych, 45 schronisk (łącznie ze schroniskami młodzieżowymi i szkolnymi schroniskami młodzieżowymi), 21 ośrodków wczasowych oraz 20 zakładów uzdrowiskowych. Z ogólnej liczby obiektów ponad 3/4 było placówkami całorocznymi. W 2023 r. obiekty noclegowe dysponowały 33,2 tys. miejsc, w tym 27,2 tys. (tj. 82,1%) było dostępnych dla turystów przez cały rok. W porównaniu z poprzednim rokiem liczba miejsc noclegowych była większa o 0,8%.

Wskaźnik gęstości bazy noclegowej, mierzony liczbą miejsc noclegowych przypadających na 1 km² powierzchni województwa, w 2023 r. wyniósł 1,9 i był wyższy o 0,1 p.proc. niż w 2022 r. Dla kraju wartość tego wskaźnika wyniosła 2,5.

W końcu lipca 2023 r. dla turystów przygotowanych było 33,2 tys. miejsc noclegowych, tj. o 0,3 tys. więcej niż rok wcześniej

Wykres 1. Struktura turystycznych obiektów noclegowych i miejsc noclegowych w 2023 r.

Stan w dniu 31 lipca



Podobnie jak w poprzednich latach, w 2023 r. najczęściej miejsc noclegowych dla turystów oferowały hotele – 10,2 tys. (30,7%). Spośród pozostałych rodzajów obiektów stosunkowo dużo miejsc posiadały zakłady uzdrowiskowe – 3,4 tys. i zespoły domków turystycznych – 3,2 tys. Nieco mniej miejsc noclegowych znajdowało się w innych obiektach hotelowych – 2,7 tys. i w szkolnych schroniskach młodzieżowych – 2,3 tys.

Średnio jeden obiekt noclegowy liczył 54 miejsca i była to wartość znacznie niższa od średniej krajowej wynoszącej 81.

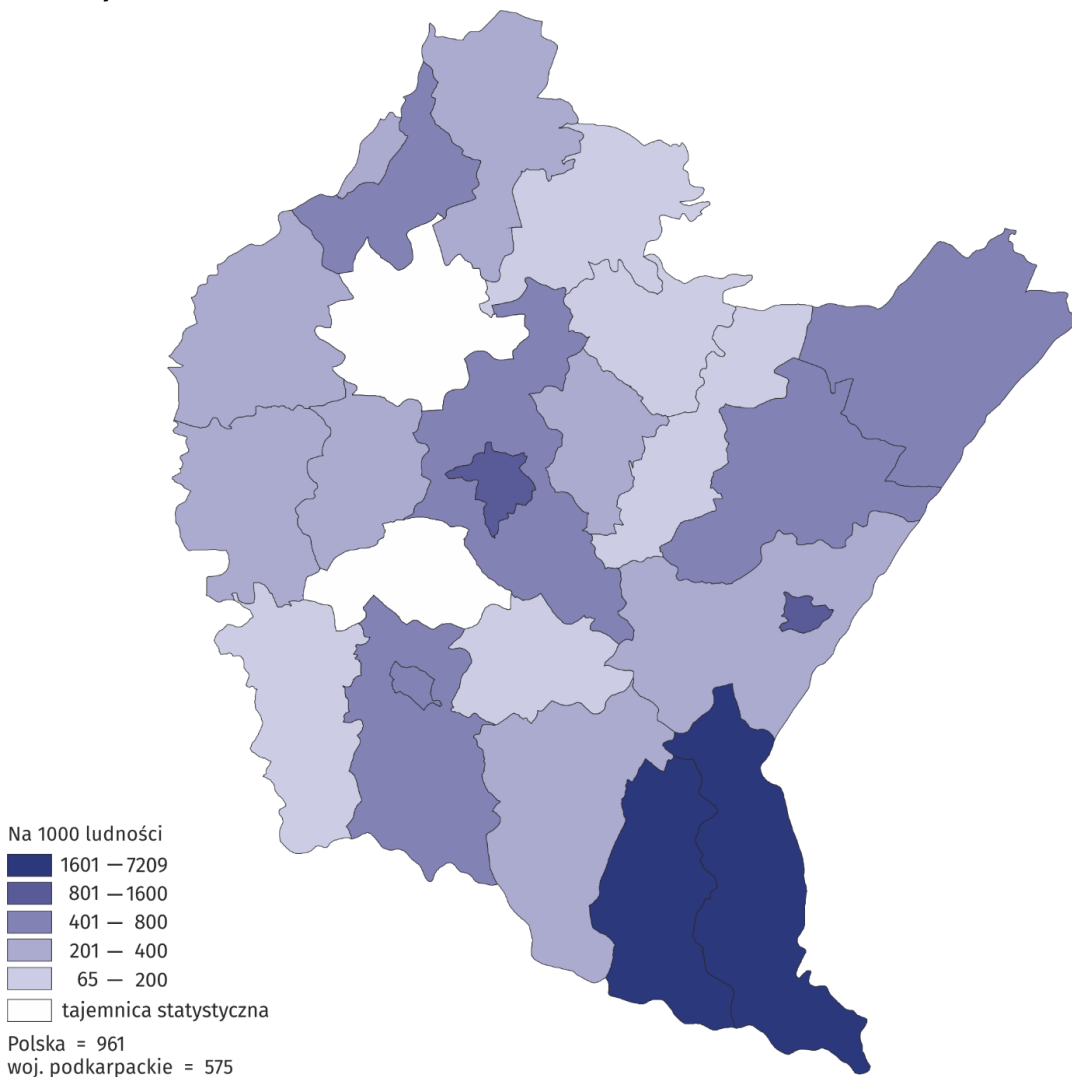
W turystycznych obiektach noclegowych zlokalizowanych na terenie województwa funkcjonowało 414 placówek gastronomicznych (o 44 więcej niż rok wcześniej), w tym 183 restauracje (w 2022 r. – 184) oraz 106 barów (w tym kawiarni), których w 2022 r. było 87.

Wykorzystanie turystycznych obiektów noclegowych

W ubiegłym roku w turystycznych obiektach noclegowych w województwie podkarpackim przebywało 1,2 mln osób (o 1,4% mniej niż w 2022 r.). W przeliczeniu na 1000 ludności województwa liczba korzystających z noclegów wyniosła 575, wobec 961 dla Polski. Pod względem wielkości tego wskaźnika Podkarpacie zajmowało 11. miejsce w kraju.

W 2023 r. liczba turystów zagranicznych korzystających z noclegów wyniosła 186,1 tys. (spadek o 10,7% względem roku poprzedniego)

Mapa 1. Korzystający z turystycznych obiektów noclegowych na 1000 ludności według powiatów w 2023 r.

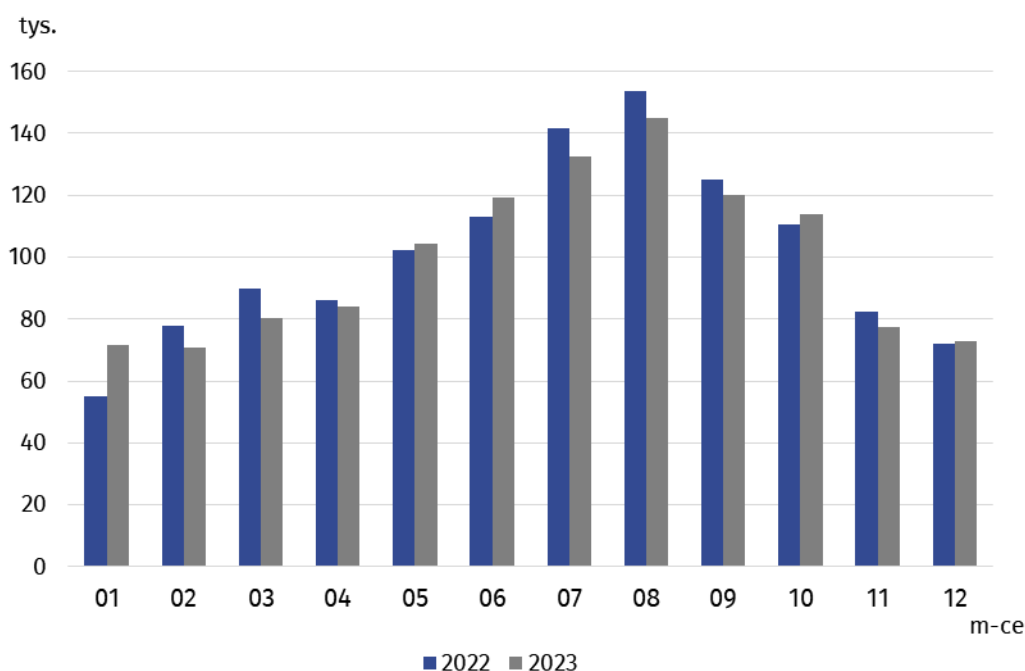


Wskaźnik rozwoju bazy noclegowej¹ wyniósł 36,0 (w kraju – 45,7). Średnio jeden turysta korzystał w 2023 r. z 3 noclegów (w kraju – 2,6 noclegu). W porównaniu z rokiem 2022 średni pobyt był o 0,2 noclegu dłuższy dla województwa i 0,1 krótszy dla Polski. Najdłuższe pobyty turystów odnotowano w zakładach uzdrowiskowych – 17 noclegów.

W innych noclegowych obiektach turystycznych, ośrodkach wczasowych, szkolnych schroniskach młodzieżowych i zespołach domków turystycznych turyści korzystali przeciętnie z ok. 4 noclegów, natomiast najkrócej nocowali w motelach (1,4 noclegu).

Średni czas pobytu turysty krajowego w obiekcie noclegowym na Podkarpaciu wyniósł 3,2 nocy, natomiast turysty zagranicznego 2,3 nocy.

Wykres 2. Turyści korzystający z noclegów w turystycznych obiektach noclegowych według miesięcy



Struktura korzystających z poszczególnych rodzajów obiektów na przestrzeni kolejnych lat nie uległa większym zmianom. W 2023 r. najwięcej turystów korzystało z noclegów w hotelach (62,9%). W innych obiektach hotelowych nocowało 7,1% turystów, po 4,5% w zakładach uzdrowiskowych i zespołach domków turystycznych, a po ok. 3-4% ogółu turystów stanowili nocujący w ośrodkach wczasowych, ośrodkach szkoleniowo-wypoczynkowych i pokojach gościnnych (kwaterach prywatnych).

W porównaniu z 2022 r. największy wzrost (o 51,7%) liczby osób nocujących odnotowano w zespołach domków turystycznych. Więcej turystów wybrało również noclegi, m.in. w: hostelach (o 17,9%), szkolnych schroniskach młodzieżowych (o 10,2%), schroniskach młodzieżowych (o 9,2%), zakładach uzdrowiskowych (o 8,2%) i motelach (o 7,4%). Spadek liczby turystów odnotowano natomiast w: pokojach gościnnych/kwaterach prywatnych (o 9,2%), ośrodkach wczasowych (o 7,0%), polach biwakowych (o 6,2%), hotelach (o 4,0%), kempingach (o 2,7%) i schroniskach (o 0,9%).

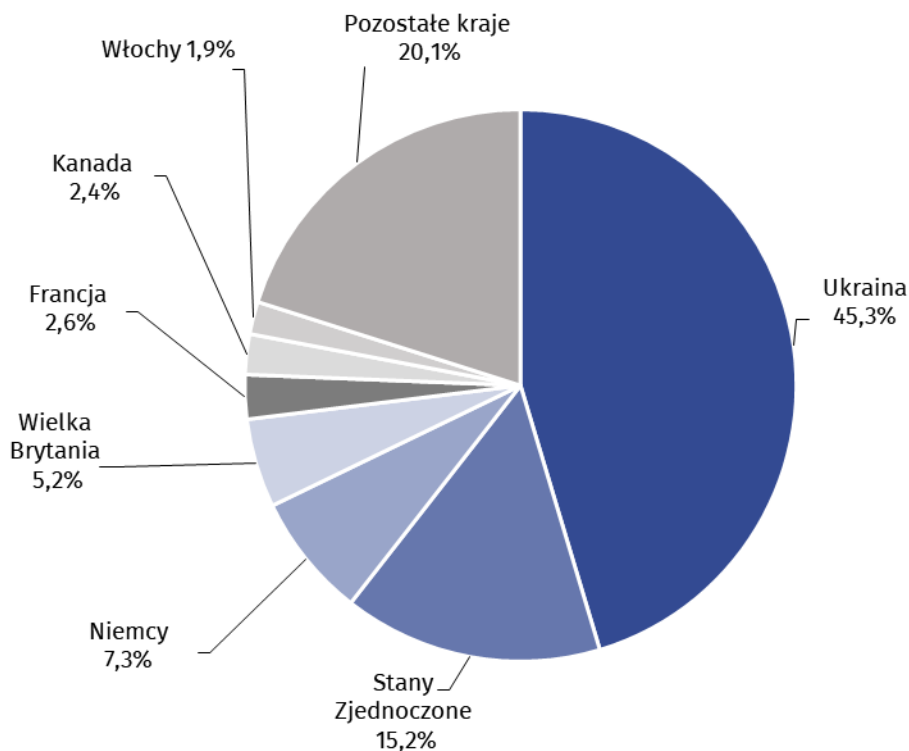
Wśród osób przebywających w turystycznych obiektach noclegowych odnotowano 186,1 tys. turystów zagranicznych i stanowili oni 15,6% ogółu korzystających z turystycznej bazy noclegowej w województwie podkarpackim (spadek o 10,7% względem 2022 r.). Goście z zagranicy, podobnie jak w latach poprzednich, preferowali głównie noclegi w hotelach. Zatrzymało się

W 2023 r. województwo podkarpackie odwiedziło 84,4 tys. turystów z Ukrainy, tj. o 0,5% mniej niż rok wcześniej

¹ Liczba korzystających z noclegów w odniesieniu do liczby miejsc noclegowych w obiektach.

w nich 158,4 tys., tj. 85,1% ogółu turystów zagranicznych. Najliczniejszą grupę stanowili obywatele Ukrainy² – 84,4 tys. osób (45,3%), w porównaniu z 2022 r. było ich o 0,5% mniej. W grupie pozostałych turystów zagranicznych najwięcej osób przybyło ze Stanów Zjednoczonych – 28,3 tys. (z czego 21,1 tys. nocowało w obiektach w Rzeszowie), a następnie z Niemiec – 13,5 tys. oraz Wielkiej Brytanii – 9,7 tys. Spośród ogółu turystów zagranicznych przybyłych na Podkarpacie blisko połowa (48,4%) nocowała w obiektach zlokalizowanych w Rzeszowie.

Wykres 3. Turyści zagraniczni korzystający z noclegów w turystycznych obiektach noclegowych w 2023 r.

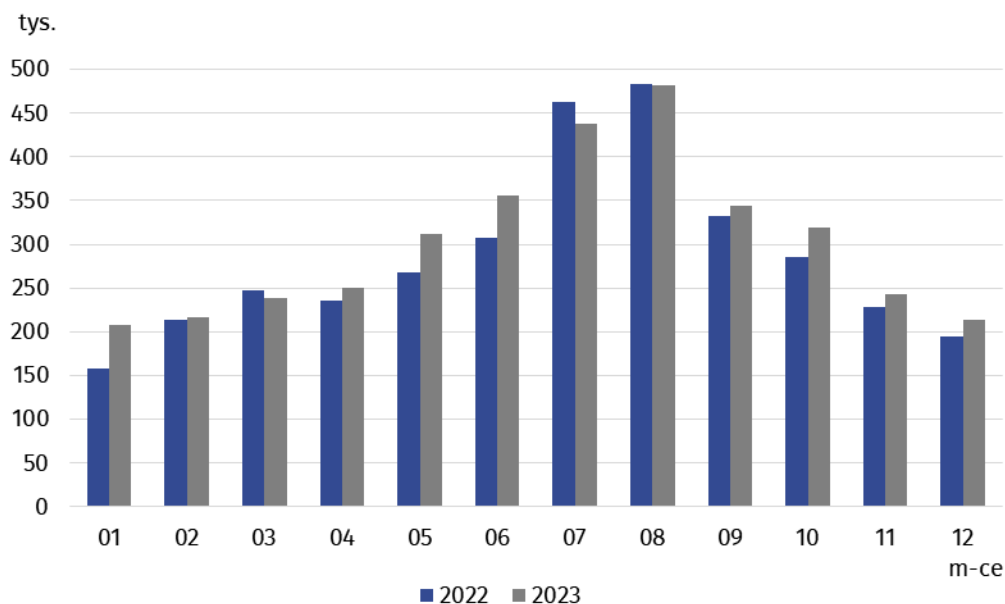


W 2023 r. w turystycznych obiektach noclegowych zlokalizowanych w województwie podkarpackim udzielono 3,6 mln noclegów (o 5,8% więcej niż w poprzednim roku). Ponad 1/3 noclegów została udzielona w hotelach – 1,5 mln.

Turystom zagranicznym udzielono 426,0 tys. noclegów, tj. o 3,4% więcej w porównaniu z poprzednim rokiem.

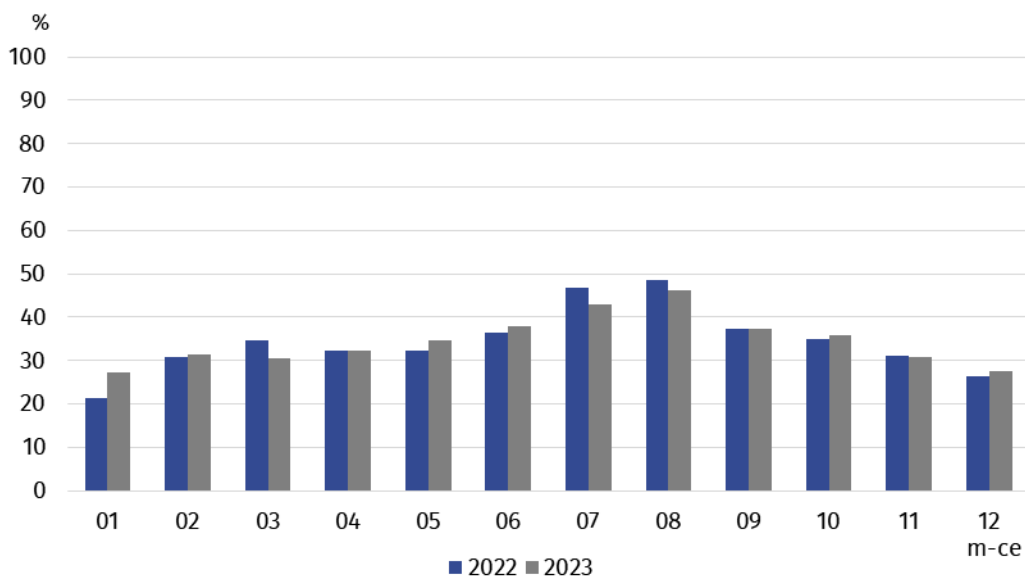
² Obiekty noclegowe jako turystów z Ukrainy wykazywały osoby rezerwujące noclegi osobiście w obiekcie, telefonicznie lub za pomocą portali rezerwacyjnych, takich jak Booking.com i opłacały swój pobyt z własnych środków. Nie były uwzględniane w tej grupie osoby identyfikujące się jako uchodźcy, których pobyt finansowany był ze środków zewnętrznych lub gdy pokrywał go sam obiekt noclegowy.

Wykres 4. Noclegi udzielone w turystycznych obiektach noclegowych według miesięcy



W grupie pozostałych obiektów największą liczbę udzielonych noclegów odnotowano w zakładach uzdrowiskowych – 921,9 tys., tj. 25,5% ogółu noclegów. Dużo mniejszą liczbę natomiast wykazano w ośrodkach wczasowych – 208,3 tys. (tj. 5,8%), zespołach domków turystycznych – 204,5 tys. (tj. 5,6%), innych obiektach hotelowych – 184,5 tys. (tj. 5,1%) oraz ośrodkach szkoleniowo-wypoczynkowych – 145,0 tys. (tj. 4,0%).

Wykres 5. Stopień wykorzystania miejsc noclegowych według miesięcy



Stopień wykorzystania miejsc noclegowych w 2023 r. wyniósł 35,2% i był taki sam jak przed rokiem, a o 5,3 p.proc. niższy w porównaniu ze stopniem wykorzystania dla Polski (40,5%). Podobnie jak w latach poprzednich w największym stopniu wykorzystane były miejsca noclegowe w zakładach uzdrowiskowych (76,4%).

Tablica 1. Wybrane dane o turystycznych obiektach noclegowych w 2023 r.

Wyszczególnienie	Obiekty	Miejsca noclegowe	Turyści korzystający z noclegów		Udzielone noclegi	
			ogółem	w tym turyści zagraniczni	ogółem	w tym turystom zagranicznym
			stan w dniu 31 lipca		w tysiącach	
Ogółem	617	33 179	1 193,0	186,1	3 619,0	426,0
w tym						
hotele	137	10 179	750,2	158,4	1 467,6	349,1
pensjonaty	15	879	15,2	0,5	47,1	1,3
inne obiekty hotelowe	62	2 744	84,7	8,7	184,5	16,7
schroniska ^a	45	2 607	38,2	7,1	114,6	19,4
ośrodki wczasowe	21	2 142	49,4	0,5	208,3	1,9
ośrodki szkoleniowo-wypoczynkowe	17	1 779	39,8	1,0	145,0	8,7
zespoły domków turystycznych	83	3 243	53,5	0,2	204,5	1,0
zakłady uzdrowskowe	20	3 403	54,2	0,1	921,9	0,5
pokoje gościnne i kwatery agroturystyczne	163	3 134	47,0	2,4	137,5	9,0

^a Łącznie ze schroniskami młodzieżowymi i szkolnymi schroniskami młodzieżowymi.

Turystyka w regionie Bieszczadów i Beskidu Niskiego

Najbardziej atrakcyjna dla turystów jest południowa i południowo-wschodnia część województwa podkarpackiego, obejmująca Bieszczady i Beskid Niski. Powiaty na tym obszarze (umownie przyjęto – bieszczadzki, jasielski, krośnieński, leski, sanocki) zajmują 27,8% powierzchni województwa i skupiają 17,1% ludności.

Na terenie wymienionych powiatów znajduje się ponad połowa turystycznych obiektów noclegowych województwa, w tym m.in. 90,5% ośrodków wczasowych, 86,7% zespołów domków turystycznych i 85,0% zakładów uzdrowskowych. Niemal połowa obiektów z tego regionu działała w powiecie leskim (49,9%).

Region Bieszczadów i Beskidu Niskiego odwiedziło 379,1 tys. turystów, tj. ponad 30% ogółu turystów odwiedzających województwo podkarpackie

Turystyka na obszarze Bieszczadów i Beskidu Niskiego ma charakter typowo sezonowy. Na tym terenie znajduje się ponad 80% wszystkich sezonowych obiektów działających w województwie.

Tablica 2. Turystyczna baza noclegowa w regionie Bieszczadów i Beskidu Niskiego oraz jej wykorzystanie w 2023 r.

Wyszczególnienie	2023		2022=100
	w liczbach bezwzględnych	województwo podkarpackie=100	
Turystyczne obiekty noclegowe ^a	347	56,2	101,5
Miejsca noclegowe ^a	17 650	53,2	103,5
Turyści korzystający z noclegów (w tys.)	379,1	31,8	106,6
w tym w okresie lipiec-sierpień	115,7	41,7	98,4
w tym turyści zagraniczni	7,7	4,1	102,6
Udzielone noclegi (w tys.)	1 761,0	48,7	111,2
w tym w okresie lipiec-sierpień	529,8	57,6	98,3
w tym turystom zagranicznym	26,1	6,1	139,6

^a Stan w dniu 31 lipca

Struktura bazy noclegowej regionu Bieszczadów i Beskidu Niskiego różni się od struktury bazy noclegowej całego województwa podkarpackiego. W województwie obiekty hotelowe stanowiły 35,5% wszystkich obiektów, podczas gdy w ww. regionie to jedynie 18,4%. W Bieszczadach i Beskidzie Niskim dominują pozostałe obiekty (z wyłączeniem kempingów i pól biwakowych), których udział wyniósł 81,6%, a w województwie – 64,5%.

W 2023 r. spośród ogółu turystów, którzy przyjechali na Podkarpacie, ponad 30% wybrało noclegi w obiektach zlokalizowanych w regionie Bieszczadów i Beskidu Niskiego. Obszar ten odwiedzali głównie turyści z Polski. W 2023 r. wśród 379,1 tys. turystów ogółem z noclegów skorzystało tylko 7,7 tys. turystów zagranicznych (tj. 2,0% ogółu).

Stopień wykorzystania miejsc noclegowych w 2023 r. w regionie wyniósł 34,7% wobec 35,2% dla województwa. W porównaniu z 2022 r. nastąpił jego wzrost w regionie (o 1,2 p.proc.), a w województwie pozostał bez zmian.

Turystyka uzdrowiskowa

27 października 2022 r. obszar ochrony uzdrowiskowej Latoszyn uzyskał status uzdrowiska i tym samym dołączył do znajdujących się na terenie województwa podkarpackiego pozostałych 4 funkcjonujących uzdrowisk. Ze względu na położenie geograficzne 3 z nich: Iwonicz Zdrój, Rymanów i Polańczyk (w gminie Solina) to tzw. uzdrowiska podgórskie wykorzystujące w leczeniu zasoby wód mineralnych, a jedno – Horyniec Zdrój to uzdrowisko nizinne, znane także ze stosowania wysokiej jakości borowin. Uzdrowisko Latoszyn oferuje kuracuszom przede wszystkim kąpiele z zastosowaniem naturalnej wody siarczanowo-wapniowej.

W końcu lipca 2023 r. na Podkarpaciu funkcjonowało 20 zakładów uzdrowiskowych, które stanowiły 3,2% turystycznych obiektów noclegowych ogółem, dysponując 10,3% ogólnej liczby miejsc noclegowych oferowanych przez wszystkie turystyczne obiekty noclegowe działające na Podkarpaciu (w kraju odpowiednio 2,1% i 5,0%). Zakłady uzdrowiskowe województwa podkarpackiego stanowiły 9,9% wszystkich obiektów tego typu w Polsce, a oferowane w tych obiektach miejsca noclegowe – 8,5%.

W województwie podkarpackim, podobnie jak w kraju, zakłady uzdrowiskowe należą do największych obiektów pod względem średniej liczby miejsc noclegowych. W 2023 r. zakład uzdrowiskowy w województwie dysponował przeciętnie 170 miejscami (w Polsce – 196).

W zakładach uzdrowiskowych województwa podkarpackiego w 2023 r. przebywało 54,2 tys. osób, co stanowiło 6,3% korzystających z zakładów uzdrowiskowych w Polsce. W odniesieniu do roku 2022 liczba turystów przebywających w zakładach uzdrowiskowych była większa o 8,2%.

Tablica 3. Zakłady uzdrowiskowe w województwie podkarpackim w 2023 r.

GMINY a – w liczbach bezwzględnych b – w odsetkach	Obiekty	Miejsca noclegowe	Turyści korzystający z noclegów	Udzielone noclegi	
					stan w dniu 31 lipca
Ogółem	a	20	3 403	54,2	921,9
	b	100,0	100,0	100,0	100,0
Horyniec Zdrój	a	3	694	13,5	198,3
	b	15,0	20,4	24,9	21,5
Iwonicz Zdrój	a	7	1 136	17,0	286,0
	b	35,0	33,4	31,4	31,0
Rymanów	a	5	568	8,2	160,9
	b	25,0	16,7	15,2	17,5
Solina	a	5	1 005	15,5	276,8
	b	25,0	29,5	28,6	30,0



W przypadku cytowania danych Urzędu Statystycznego w Rzeszowie prosimy o zamieszczenie informacji: „Źródło danych US Rzeszów”, a w przypadku publikowania obliczeń dokonanych na danych opublikowanych przez US Rzeszów prosimy o zamieszczenie informacji: „Opracowanie własne na podstawie danych US Rzeszów”.

Turystom korzystającym z zakładów uzdrowiskowych w 2023 r. udzielono 921,9 tys. noclegów, co stanowiło 25,5% wszystkich noclegów udzielonych turystom w turystycznych obiektach noclegowych w województwie podkarpackim

Opracowanie merytoryczne:
Urząd Statystyczny w Rzeszowie
Dyrektor Marek Cierpiat-Wolan
Tel.: 17 853 52 10, 17 853 52 19

Rozpowszechnianie:
Informatorium Statystyczne
Tel.: 17 853 57 55

Podkarpacki Ośrodek Badań Regionalnych
Tel.: 17 853 52 10, 17 853 52 19
e-mail: sekretariatusrze@stat.gov.pl

 rzeszow.stat.gov.pl
 @Rzeszow_STAT
 @USRzeszow

Powiązane opracowania

[Wykorzystanie turystycznych obiektów noclegowych w 1 kwartale 2023 r.](#)
[Turystyka w 2022 r.](#)

Temat dostępny w bazach danych

[Bank Danych Lokalnych](#)

Ważniejsze pojęcia dostępne w słowniku

[Turysta](#)
[Turystyczny obiekt noclegowy](#)
[Miejsca noclegowe w turystycznych obiektach noclegowych](#)
[Turyści zagraniczni w turystycznych obiektach noclegowych](#)
[Noclegi udzielone w turystycznych obiektach noclegowych](#)
[Długość pobytu](#)
[Stopień wykorzystania miejsc noclegowych w turystycznych obiektach noclegowych](#)