

# Wykorzystanie turystycznych obiektów noclegowych w 2023 roku

Dotyczy turystycznych obiektów noclegowych posiadających 10 lub więcej miejsc noclegowych

08.04.2024 r.

↑ 5,8%

Wzrost liczby turystów korzystających z noclegów w turystycznych obiektach noclegowych w porównaniu z 2022 r.

Z turystycznych obiektów noclegowych w 2023 r. skorzystało 36,2 mln turystów, którym udzielono 92,8 mln noclegów. W porównaniu z 2022 r. było to odpowiednio o 5,8% i 3,2% więcej. Stopień wykorzystania miejsc noclegowych we wszystkich turystycznych obiektach noclegowych w 2023 r. wyniósł 40,5% i w porównaniu z poprzednim rokiem był wyższy o 0,1 p.proc.

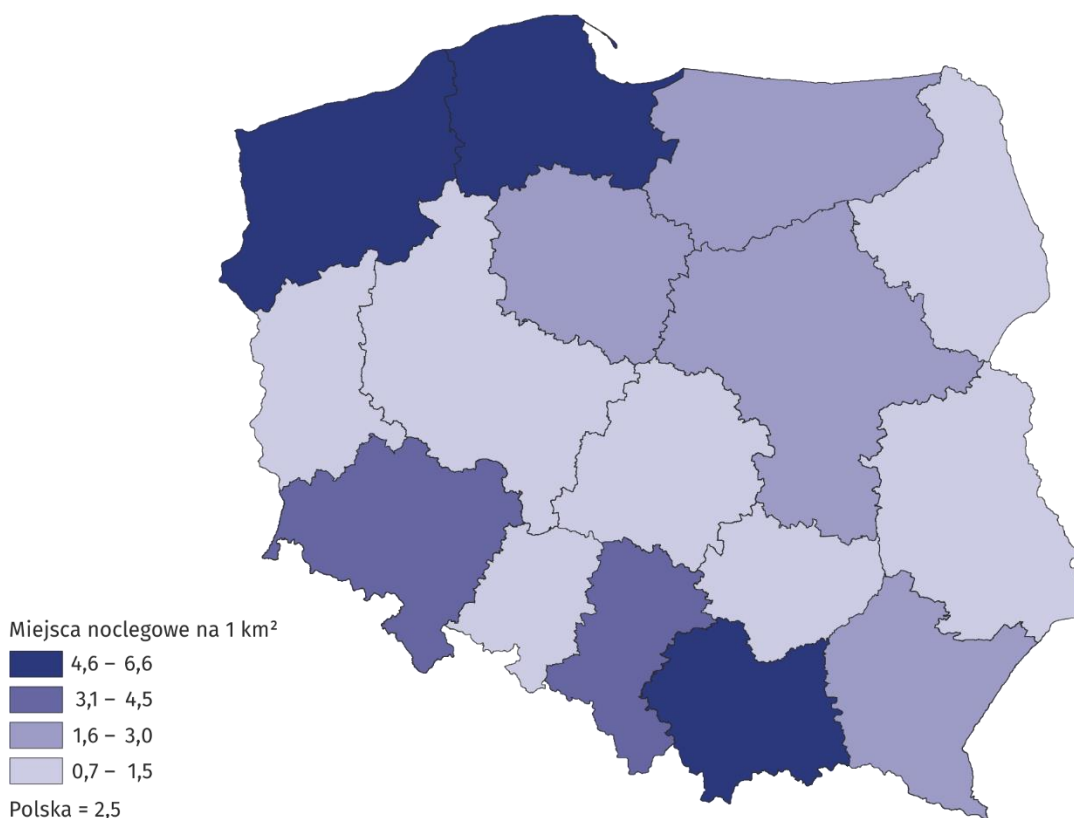
## Baza noclegowa

Według stanu w dniu 31 lipca 2023 r. w Polsce działalność prowadziło 9 809 turystycznych obiektów noclegowych i było ich o 43 (tj. o 0,4%) więcej niż rok wcześniej. Największy wzrost liczby obiektów odnotowano w zespołach domków turystycznych (o 57 obiektów), następnie w pokojach gościnnych/kwaterach prywatnych (o 45) i szkolnych schroniskach młodzieżowych (o 13). Spadki liczby obiektów odnotowano w 12 rodzajach obiektów, w tym największy w kwaterach agroturystycznych (o 29 obiektów).

W lipcu 2023 r. w Polsce funkcjonowało 7,0 tys. całorocznych i 2,8 tys. sezonowych turystycznych obiektów noclegowych

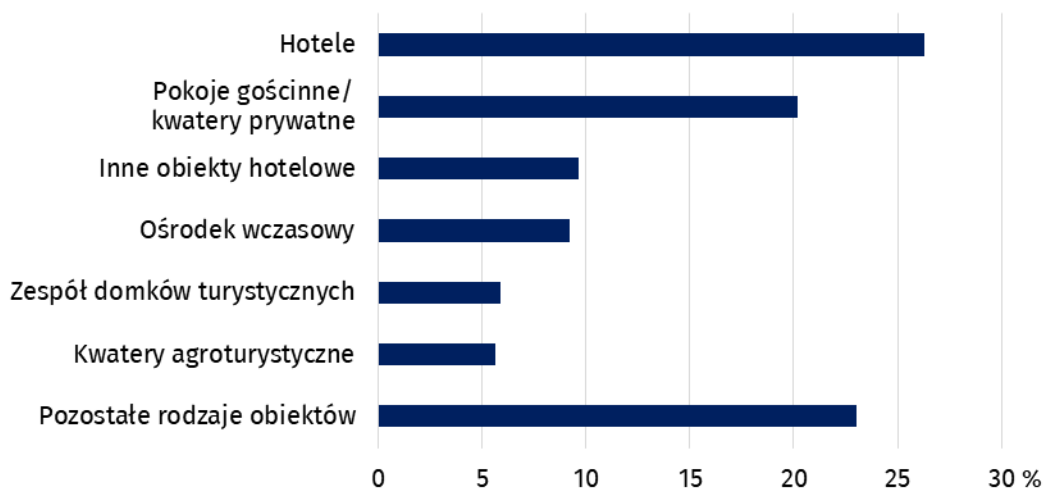
## Mapa 1. Wskaźnik gęstości bazy noclegowej w 2023 r.

Stan w dniu 31.07



Biorąc pod uwagę standard świadczonych usług noclegowych, baza noclegowa składała się z 3 982 obiektów hotelowych<sup>1</sup> i 5 827 pozostałych obiektów<sup>2</sup>. Wśród obiektów hotelowych najliczniejszą grupę, podobnie jak w latach poprzednich, stanowiły hotele – 2 581. Sporą grupę reprezentowały również inne obiekty hotelowe (944), do których zaliczały się m.in. domy gościnne i zajazdy. W końcu lipca 2023 r. takich obiektów było o 11 (tj. o 1,2%) więcej niż w 2022 r. Wśród pozostałych obiektów najliczniej reprezentowane były pokoje gościnne/kwatery prywatne – 1 982 obiekty (o 2,3% więcej niż rok wcześniej), a następnie ośrodki wczasowe – 907 obiektów, które w 2023 r. odnotowały spadek o 1,2% w stosunku do poprzedniego roku.

**Wykres 1. Turystyczne obiekty noclegowe według rodzajów w 2023 r.**



W końcu lipca 2023 r. obiekty noclegowe oferowały turystom 793,1 tys. miejsc noclegowych, w tym 73,1% stanowiły miejsca całoroczne. W odniesieniu do roku poprzedniego liczba miejsc noclegowych była większa o 13,1 tys. (tj. o 1,7%). Wskaźnik gęstości bazy noclegowej mierzony liczbą miejsc noclegowych na 1 km<sup>2</sup> powierzchni był taki sam jak rok wcześniej i wyniósł 2,5.

Największy zasób bazy noclegowej posiadało województwo zachodniopomorskie - 146,8 tys. miejsc noclegowych. Na kolejnych miejscach uplasowały się województwa pomorskie i małopolskie, które w 2023 r. oferowały turystom odpowiednio 108,9 tys. i 99,9 tys. miejsc noclegowych, przy czym w województwie małopolskim zdecydowana większość (92,7%) to miejsca całoroczne, a w zachodniopomorskim i pomorskim przeważały miejsca sezonowe.

Jeden turystyczny obiekt noclegowy liczył średnio 81 miejsc noclegowych (przed rokiem 80). Podobnie jak w 2022 r. najwięcej miejsc oferowały hotele (315,3 tys.), a następnie ośrodki wczasowe (113,5 tys.).

### Turyści w bazie noclegowej

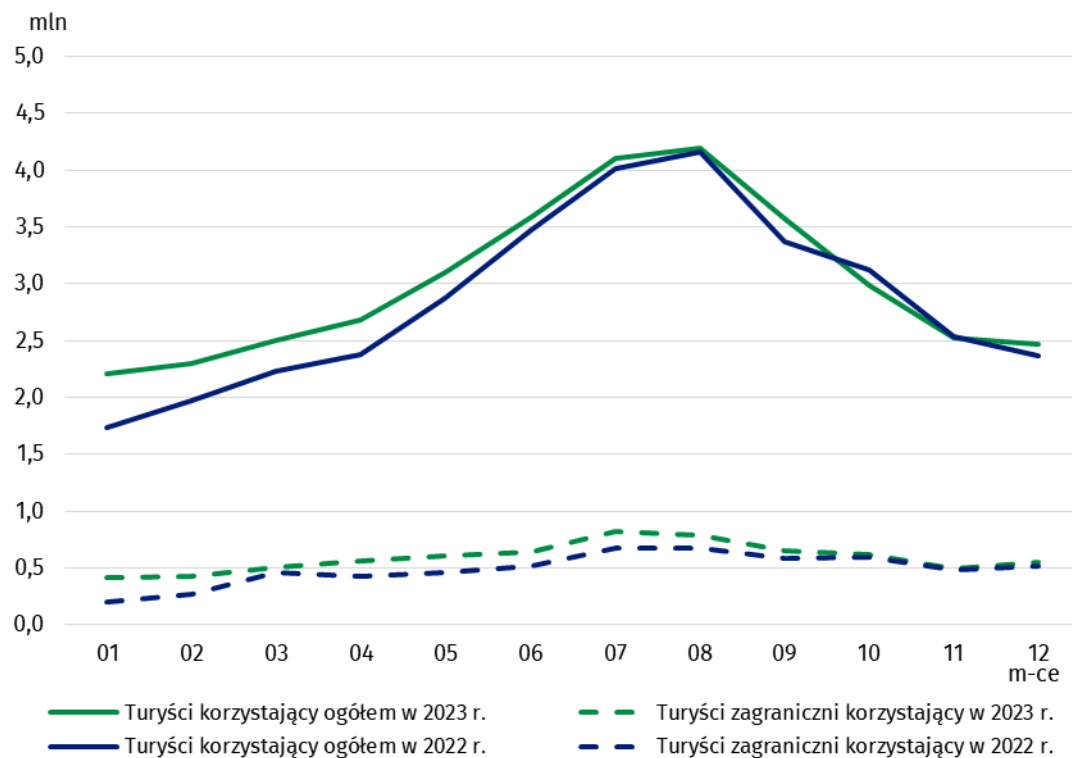
W 2023 r. w turystycznych obiektach noclegowych zatrzymało się 36,2 mln turystów i było to o 2,0 mln więcej (tj. o 5,8%) niż w poprzednim roku. W obiektach hotelowych nocowało 28,8 mln osób, w tym najwięcej w hotelach – 25,3 mln (tj. o 6,2% więcej niż w 2022 r.). W pozostałych turystycznych obiektach nocowało 7,4 mln turystów, w tym najwięcej osób przebywało w ośrodkach wczasowych – 1,9 mln (tj. o 4,1% więcej). Zainteresowaniem wśród turystów cieszyły się także noclegi w pokojach gościnnych/kwaterach prywatnych oraz ośrodkach szkoleniowo-wypoczynkowych, w których nocowało odpowiednio 967,1 tys. (tj. o 8,5% więcej) i 905,9 tys. (tj. o 4,7% więcej) osób. Z noclegów w zakładach uzdrowiskowych w 2023 r. skorzystało 859,4 tys. osób (tj. o 3,2% więcej niż w 2022 r.).

W 2023 r. ponad 2/3 turystów korzystających z bazy noclegowej zatrzymało się w hotelach

<sup>1</sup> Hotele, motele, pensjonaty i inne obiekty hotelowe.

<sup>2</sup> Domy wycieczkowe, schroniska, schroniska młodzieżowe, szkolne schroniska młodzieżowe, ośrodki wczasowe, ośrodki kolonijne, ośrodki szkoleniowo-wypoczynkowe, domy pracy twórczej, zespoły domków turystycznych, kempingi, pola biwakowe, hostele, zakłady uzdrowiskowe, pokoje gościnne (kwatery prywatne), kwatery agroturystyczne, pozostałe turystyczne obiekty noclegowe.

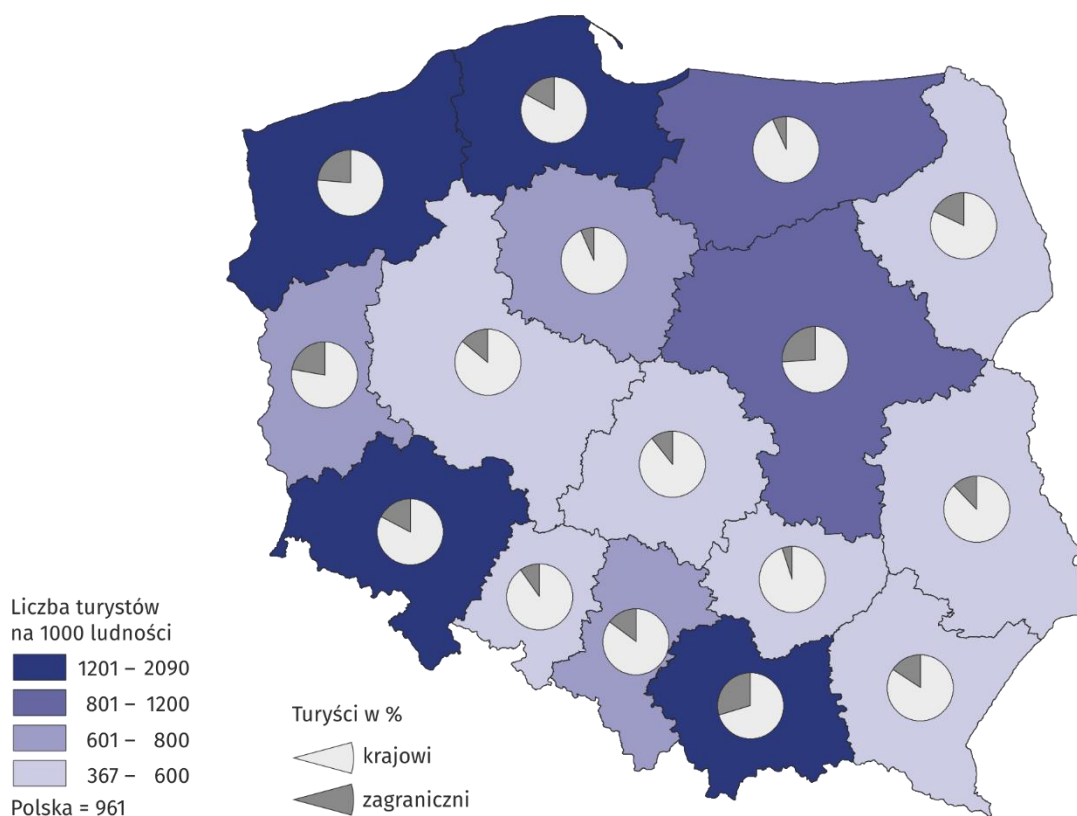
**Wykres 2. Turyści w turystycznych obiektach noclegowych według miesięcy**



Największa liczba turystów przebywała w obiektach noclegowych zlokalizowanych w województwie mazowieckim – 6,3 mln, następnie w małopolskim – 5,7 mln i dolnośląskim - 4,2 mln. Najmniej turystów odwiedziło województwo opolskie – 0,3 mln.

W porównaniu z 2022 r. wzrost liczby turystów korzystających z bazy noclegowej odnotowano w 14 województwach, w tym największy wystąpił w województwie dolnośląskim (o 12,4%). Mniej turystów niż rok wcześniej odwiedziło województwa podkarpackie i wielkopolskie (odpowiednio o 1,4% i 1,9%).

**Mapa 2. Wskaźnik intensywności ruchu turystycznego według województw w 2023 r.**



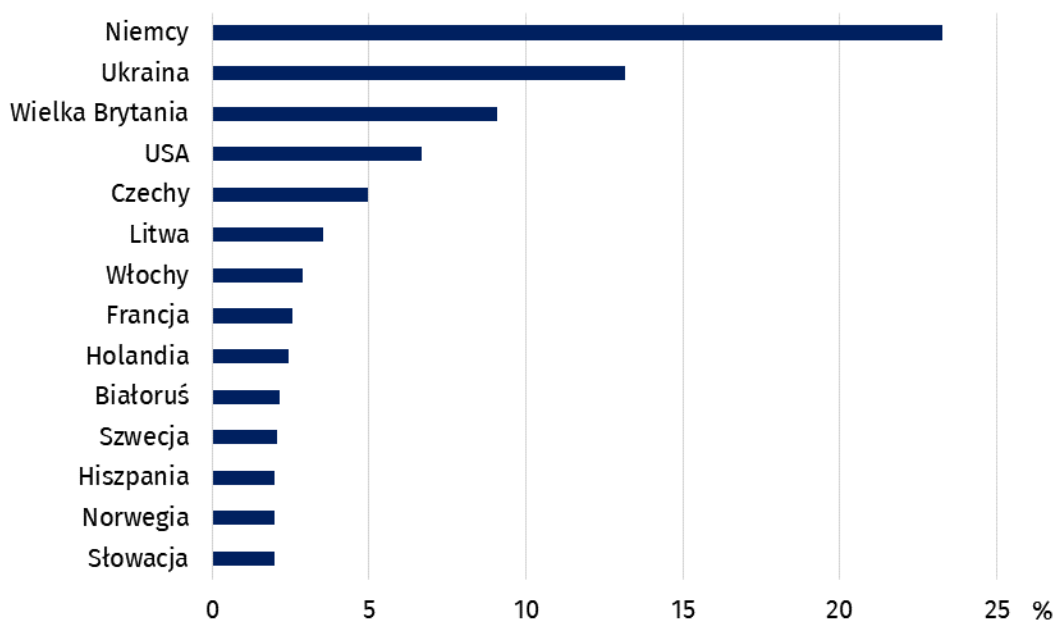
Wśród osób przebywających w turystycznych obiektach noclegowych w 2023 r. było 7,1 mln turystów zagranicznych i stanowili oni 19,5% ogółu turystów korzystających z bazy noclegowej (w 2022 r. – 17,1%). Największa liczba turystów zagranicznych zatrzymała się w województwie małopolskim (1,7 mln), a następnie w województwie mazowieckim (1,6 mln) oraz w zachodniopomorskim (0,8 mln).

**Tablica 1. Wykorzystanie turystycznych obiektów noclegowych według rodzajów obiektów w 2023 r.**

Wyszczególnienie	Turyści korzystający z noclegów		Udzielone noclegi		Stopień wykorzystania miejsc noclegowych (w %)
	ogółem	w tym turyści zagraniczni	ogółem	w tym turystom zagranicznym	
	w tysiącach				
<b>OGÓŁEM</b>	36 239,2	7 074,6	92 797,9	17 010,9	40,5
Obiekty hotelowe	28 811,5	6 351,3	57 475,5	14 308,1	41,6
hotele	25 259,7	5 809,7	48 923,1	12 692,7	43,6
motele	211,7	25,9	343,3	33,0	29,0
pensjonaty	557,7	59,0	1 424,9	138,1	27,7
inne obiekty hotelowe	2 782,4	456,7	6 784,2	1 444,4	34,3
Pozostałe obiekty	7 427,7	723,2	35 322,3	2 702,8	38,8
domy wycieczkowe	47,6	3,1	158,0	6,0	24,8
schroniska	190,7	5,2	297,9	6,7	32,7
schroniska młodzieżowe	63,1	11,0	175,2	35,1	25,3
szkolne schroniska młodzieżowe	183,4	15,0	619,1	81,1	17,5
ośrodki wczasowe	1 901,7	91,6	9 319,5	453,3	39,6
ośrodki kolonijne	76,3	0,7	493,8	7,0	44,1
ośrodki szkoleniowo-wypoczynkowe	905,9	39,8	3 342,0	172,6	31,9
domy pracy twórczej	39,1	0,9	132,0	5,4	28,7
zespoły domków turystycznych	394,5	11,9	1 581,0	59,0	29,6
kempingi	266,9	81,0	782,9	209,9	28,0
pola biwakowe	94,9	14,5	337,2	48,0	19,8
hostele	691,0	222,4	1 425,5	533,0	45,1
zakłady uzdrowiskowe	859,4	36,4	10 852,3	261,9	77,4
pokoje gościnne	967,1	100,6	3 049,2	338,5	26,0
kwatery agroturystyczne	124,5	6,6	438,8	45,2	15,5
pozostałe niesklasyfikowane	621,6	82,6	2 318,0	440,0	28,6

W ogólnej liczbie turystów zagranicznych korzystających z bazy noclegowej najliczniejsi byli turyści z Niemiec (1,6 mln), następnie z Ukrainy (931,4 tys.) i Wielkiej Brytanii (642,1 tys.). Spośród pozostałych krajów najwięcej turystów przyjechało ze Stanów Zjednoczonych Ameryki (472,2 tys.). Dużą grupę turystów zagranicznych w 2023 r. stanowili także turyści z Czech (351,9 tys.), Litwy (250,9 tys.), Włoch (202,8 tys.) i Francji (181,0 tys.). W porównaniu z 2022 r. największy wzrost liczby turystów zagranicznych korzystających z bazy noclegowej wystąpił w województwie małopolskim (o 43,3%), natomiast spadek wystąpił w 3 województwach: podkarpackim (o 10,7%), lubelskim (o 9,3%) i podlaskim (o 6,9%).

**Wykres 3. Turyści zagraniczni z wybranych krajów korzystający z bazy noclegowej w 2023 r.**



Turyści z krajów o największym udziale

Szczyt sezonu turystycznego, podobnie jak w latach poprzednich, przypadł na miesiące letnie (lipiec i sierpień), kiedy to z obiektów noclegowych skorzystało 8,3 mln osób, tj. 22,9% ogółu turystów (w 2022 r. było to 23,9%).

### Udzielone noclegi

W turystycznych obiektach noclegowych w 2023 r. udzielono 92,8 mln noclegów (o 3,2% więcej niż w 2022 r.), w tym turystom zagranicznym – 17,0 mln (o 15,3% więcej niż w roku poprzednim). Najwięcej noclegów udzielono turystom przebywającym w hotelach – 48,9 mln, tj. 52,7% ogółu noclegów, następnie w zakładach uzdrowiskowych – 10,9 mln (tj. 11,7%) i w ośrodkach wczasowych – 9,3 mln (tj. 10,0%).

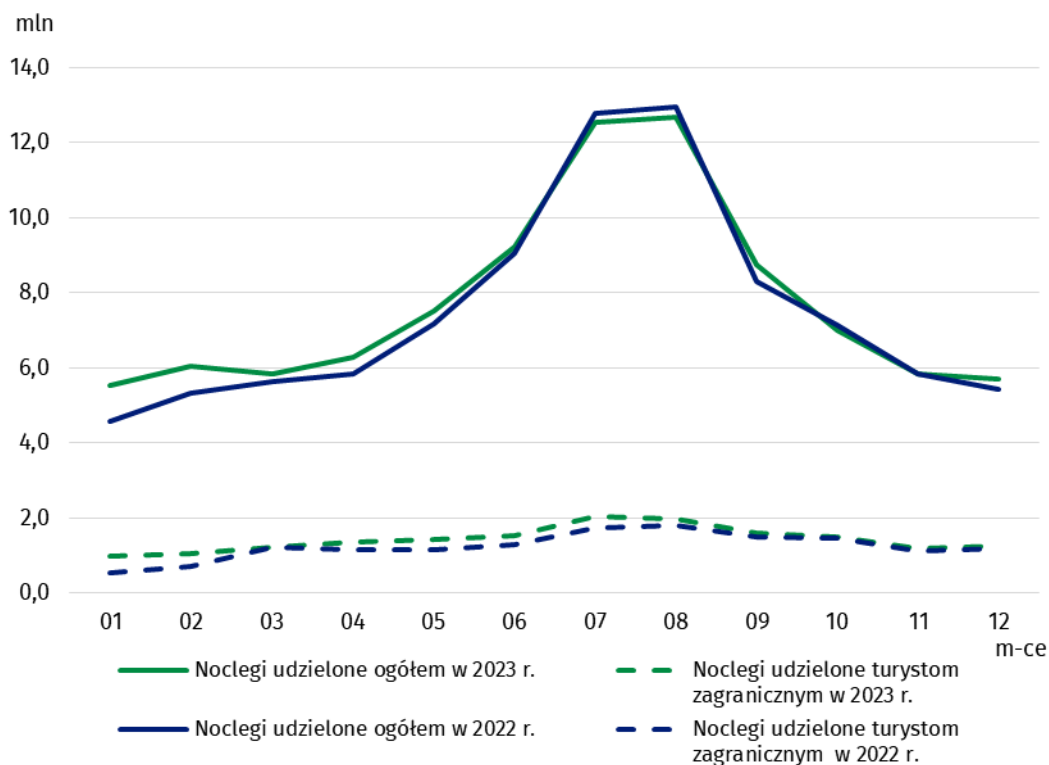
Podobnie jak w latach poprzednich, także w 2023 r. najwięcej noclegów udzielono w województwie zachodniopomorskim (15,6 mln), a następnie w małopolskim (14,6 mln) oraz dolnośląskim (10,6 mln) i mazowieckim (10,4 mln). Na wymienione województwa przypadła ponad połowa (55,2%) noclegów udzielonych w turystycznych obiektach noclegowych w Polsce.

Noclegi udzielone w sezonie letnim (lipiec i sierpień) stanowiły 27,1% wszystkich noclegów udzielonych w 2023 r. i w porównaniu z poprzednim rokiem było ich o 2,1% mniej.

W 2023 r. średni czas pobytu turystów w turystycznych obiektach noclegowych wynosił przeciętnie 2,6 dnia. Turyści najdłużej korzystali z noclegów w województwie zachodniopomorskim (4,6 dnia), a najkrócej w województwie mazowieckim (1,7).

W 2023 r. najwięcej noclegów turystom zagranicznym udzielono w województwie małopolskim – 4,0 mln

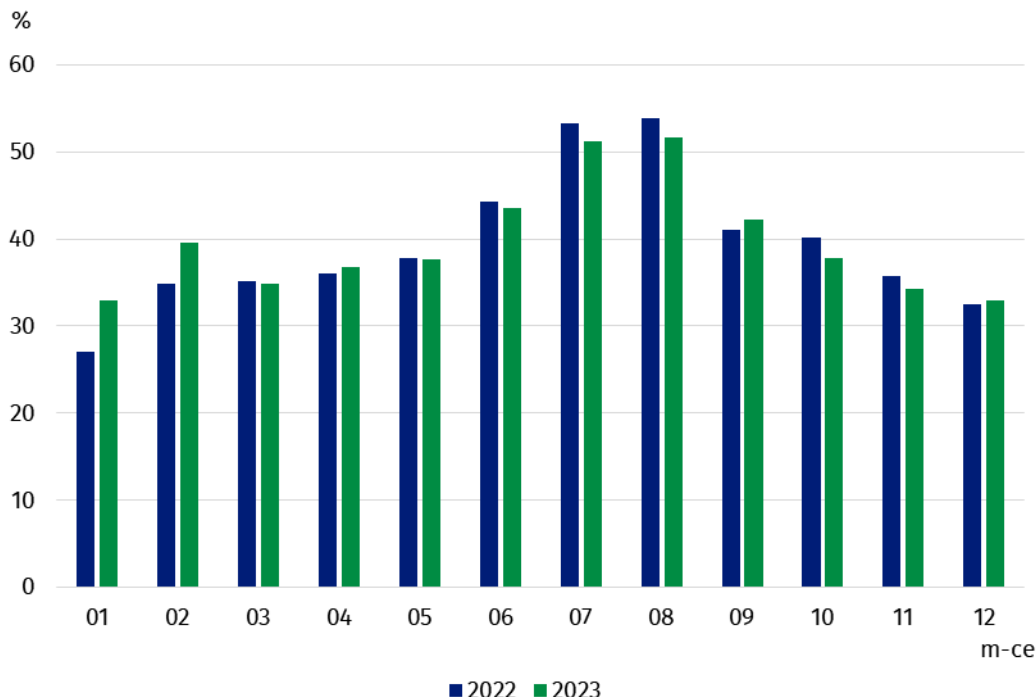
**Wykres 4. Noclegi udzielone w turystycznych obiektach noclegowych według miesięcy**



**Stopień wykorzystania miejsc noclegowych**

W 2023 r. stopień wykorzystania miejsc noclegowych w turystycznych obiektach noclegowych wyniósł 40,5% (w 2022 r. – 40,4%). Najwyższe wskaźniki odnotowano w miesiącach letnich: w lipcu – 51,2% oraz w sierpniu – 51,6% i w porównaniu z poprzednim rokiem były one niższe odpowiednio o 2,0 p.proc. i 2,2 p.proc.

**Wykres 5. Stopień wykorzystania miejsc noclegowych według miesięcy**



Najwyższy stopień wykorzystania miejsc noclegowych odnotowano w sierpniu – 51,6%

Podobnie jak w poprzednim roku, w największym stopniu wykorzystane były miejsca noclegowe w zakładach uzdrowiskowych (77,4%), następnie w hostelach (45,1%), ośrodkach kolonijnych (44,1%) oraz hotelach (43,6%). Wśród województw najwyższy stopień wykorzystania miejsc noclegowych odnotowano w: zachodniopomorskim (47,7%), następnie w kujawsko-pomorskim (45,9%) oraz mazowieckim (44,7%), zaś najniższy w województwie lubuskim (30,7%).

**Tablica 2. Wykorzystanie turystycznych obiektów noclegowych według województw w 2023 r.**

Wyszczególnienie	Turyści korzystający z noclegów		Udzielone noclegi		Stopień wykorzystania miejsc noclegowych (w %)
	ogółem	w tym turyści zagraniczni	ogółem	w tym turystom zagranicznym	
	w tysiącach				
<b>POLSKA</b>	<b>36 239,2</b>	<b>7 074,6</b>	<b>92 797,9</b>	<b>17 010,9</b>	<b>40,5</b>
Dolnośląskie	4 196,7	727,4	10 598,9	1 617,1	40,5
Kujawsko-pomorskie	1 417,6	95,0	4 663,8	237,9	45,9
Lubelskie	1 191,2	145,9	2 404,6	233,8	32,9
Lubuskie	649,0	145,1	1 363,5	333,9	30,7
Łódzkie	1 305,7	140,0	2 528,0	378,9	35,0
Małopolskie	5 711,2	1 689,0	14 637,0	4 002,7	43,4
Mazowieckie	6 264,9	1 633,1	10 402,0	2 918,8	44,7
Opolskie	345,0	34,2	707,7	83,7	32,3
Podkarpackie	1 193,0	186,1	3 619,0	426,0	35,2
Podlaskie	579,7	103,9	1 233,0	164,6	31,5
Pomorskie	3 464,6	581,5	9 978,9	1 461,6	41,8
Śląskie	2 723,6	403,8	6 257,2	904,1	37,9
Świętokrzyskie	627,2	31,1	1 896,0	99,9	33,5
Warmińsko-mazurskie	1 286,7	86,5	3 213,3	208,5	31,9
Wielkopolskie	1 862,7	261,0	3 686,0	617,5	31,0
Zachodniopomorskie	3 420,3	810,9	15 609,2	3 322,0	47,7







W 2023 r. najwięcej noclegów udzielono w województwie zachodniopomorskim (15,6 mln)

W przypadku cytowania danych Głównego Urzędu Statystycznego prosimy o zamieszczenie informacji: „Źródło danych GUS”, a w przypadku publikowania obliczeń dokonanych na danych opublikowanych przez GUS prosimy o zamieszczenie informacji: „Opracowanie własne na podstawie danych GUS”.

Opracowanie merytoryczne:  
**Urząd Statystyczny w Rzeszowie**  
**Dyrektor Marek Cierpiat-Wolan**  
Tel: 17 853 52 10, 17 853 52 19

Rzeczposzechnianie:  
**Rzecznik Prasowy Prezesa GUS**  
**Karolina Banaszek**  
Tel: 695 255 011

**Wydział Współpracy z Mediami**  
Tel.: 22 608 38 04  
**e-mail: [obslugaprasowa@stat.gov.pl](mailto:obslugaprasowa@stat.gov.pl)**

-  [stat.gov.pl](http://stat.gov.pl)
-  [@GUS\\_STAT](https://twitter.com/GUS_STAT)
-  [@GlownyUrzadStatystyczny](https://www.facebook.com/GlownyUrzadStatystyczny)
-  [gus\\_stat](https://www.instagram.com/gus_stat)
-  [glownyurządstatystycznygus](https://www.youtube.com/glownyurządstatystycznygus)
-  [glownyurządstatystyczny](https://www.linkedin.com/company/glownyurządstatystyczny)

#### **Powiązane opracowania**

[Wykorzystanie turystycznych obiektów noclegowych w 2022 roku.](#)

[Turystyka w 2022 r.](#)

[Wykorzystanie turystycznej bazy noclegowej w marcu 2022 r. w obliczu napływu uchodźców z Ukrainy i zniesienia obostrzeń związanych z pandemią COVID-19](#)

[Turystyczne obiekty noclegowe na obszarach nadmorskich w lipcu i sierpniu 2023 r.](#)

#### **Temat dostępny w bazach danych**

[Bank Danych Lokalnych](#)

#### **Ważniejsze pojęcia dostępne w słowniku**

[Turysta](#)

[Turystyczny obiekt noclegowy](#)

[Miejsca noclegowe w turystycznych obiektach noclegowych](#)

[Turyści zagraniczni w turystycznych obiektach noclegowych](#)

[Noclegi udzielone w turystycznych obiektach noclegowych](#)

[Inny obiekt hotelowy](#)

[Długość pobytu](#)

[Stopień wykorzystania miejsc noclegowych w turystycznych obiektach noclegowych](#)