

Komunikat o sytuacji społeczno-gospodarczej województwa podkarpackiego w październiku 2023 r.

29.11.2023 r.

Nr 10/2023

- W październiku 2023 r. przeciętne zatrudnienie w sektorze przedsiębiorstw było niższe niż przed rokiem (o 0,4%), a pozostało na poziomie zbliżonym do notowanego we wrześniu br.
- Liczba bezrobotnych zarejestrowanych była o 0,3% wyższa niż przed miesiącem, a o 3,6% niższa niż przed rokiem. Stopa bezrobocia rejestrowanego w końcu października 2023 r. wyniosła 8,3% (podobnie jak przed miesiącem), a zmniejszyła się w porównaniu z poprzednim rokiem.
- Przeciętne miesięczne wynagrodzenie brutto w sektorze przedsiębiorstw było wyższe niż w październiku 2022 r. (o 12,2%) i wyższe niż we wrześniu 2023 r. (o 2,1%).
- Ceny skupu ziemniaków i żywca wieprzowego były wyższe niż przed rokiem. W porównaniu z wrześniem br. wyższe były ceny skupu żywca wołowego i mleka. W obrocie targowiskowym w odniesieniu do października 2022 r. więcej płacono za ziemniaki, a w odniesieniu do września br. ceny były niższe.
- Produkcja sprzedana przemysłu osiągnęła wartość (w cenach bieżących) 7349,0 mln zł i była (w cenach stałych) o 3,1% niższa niż w październiku 2022 r., kiedy notowano wzrost o 9,1%. W stosunku do września br. produkcja sprzedana zmalała o 0,2%.
- Sprzedaż produkcji budowlano-montażowej była wyższa niż w październiku ub.r. (o 47,2%), a niższa niż przed miesiącem (o 16,5%).
- W październiku 2023 r., w porównaniu z analogicznym okresem 2022 r., wzrosła liczba mieszkań, na realizację których wydano pozwolenia lub dokonano zgłoszenia z projektem budowlanym (o 94,0%) oraz mieszkań których budowę rozpoczęto (o 78,2%). Spadła natomiast liczba mieszkań oddanych do użytkowania (o 60,4%).
- Sprzedaż detaliczna zrealizowana przez przedsiębiorstwa handlowe i niehandlowe w październiku 2023 r. zmniejszyła się o 0,7% w odniesieniu do października 2022 r. (wobec wzrostu o 14,5% przed rokiem), a zwiększyła się o 1,1% w porównaniu z poprzednim miesiącem.
- W okresie styczeń–wrzesień 2023 r. wyniki finansowe przedsiębiorstw były mniej korzystne niż uzyskane w analogicznym okresie poprzedniego roku, z wyjątkiem wyniku na pozostałej działalności operacyjnej oraz operacjach finansowych. Niższy był zarówno wskaźnik rentowności sprzedaży brutto, jak i wskaźniki rentowności obrotu brutto i netto.
- Nakłady inwestycyjne na nowe obiekty majątkowe oraz ulepszenie istniejących, poniesione przez badane przedsiębiorstwa województwa podkarpackiego w okresie styczeń–wrzesień 2023 r., były wyższe niż w analogicznym okresie ubiegłego roku. Wyższa niż przed rokiem była wartość kosztorysowa nowo rozpoczętych inwestycji, przy niższej liczbie inwestycji.
- W rejestrze REGON wpisanych było o 3,1% więcej podmiotów gospodarki narodowej niż przed rokiem.
- W listopadzie 2023 r. w większości badanych obszarów gospodarki oceny koniunktury formułowane przez przedsiębiorców są negatywne.

Spis treści

Rynek pracy	5
Wynagrodzenia	10
Rolnictwo	12
Przemysł i budownictwo	15
Budownictwo mieszkaniowe	17
Rynek wewnętrzny	20
Wyniki finansowe przedsiębiorstw	21
Nakłady inwestycyjne	24
Podmioty gospodarki narodowej	25
Koniunktura gospodarcza	28

Uwagi ogólne

Prezentowane w Komunikacie dane:

- o zatrudnieniu, wynagrodzeniach oraz o produkcji sprzedanej przemysłu i budownictwa, produkcji budowlano-montażowej, a także o sprzedaży detalicznej i hurtowej towarów dotyczą podmiotów gospodarczych, w których liczba pracujących przekracza 9 osób;
- o sektorze przedsiębiorstw dotyczą podmiotów prowadzących działalność gospodarczą w zakresie: leśnictwa i pozyskiwania drewna; rybołówstwa w wodach morskich; górnictwa i wydobywania; przetwórstwa przemysłowego; wytwarzania i zaopatrywania w energię elektryczną, gaz, parę wodną, gorącą wodę i powietrze do układów klimatyzacyjnych; dostawy wody; gospodarowania ściekami i odpadami oraz działalności związanej z rekultywacją; budownictwa; handlu hurtowego i detalicznego; naprawy pojazdów samochodowych, włączając motocykle; transportu i gospodarki magazynowej; działalności związanej z zakwaterowaniem i usługami gastronomicznymi; informacji i komunikacji; działalności związanej z obsługą rynku nieruchomości; działalności prawniczej, rachunkowo-księgowej i doradztwa podatkowego, działalności firm centralnych (*head offices*); doradztwa związanego z zarządzaniem; działalności w zakresie architektury i inżynierii; badań i analiz technicznych; reklamy, badania rynku i opinii publicznej; pozostałej działalności profesjonalnej, naukowej i technicznej; działalności w zakresie usług administrowania i działalności wspierającej; działalności związanej z kulturą, rozrywką i rekreacją; naprawy i konserwacji komputerów i artykułów użytku osobistego i domowego; pozostałej indywidualnej działalności usługowej;
- o cenach detalicznych dotyczą towarów żywnościowych i nieżywnościowych oraz usług, które pochodzą z notowań cen prowadzonych przez ankierów w wybranych punktach sprzedaży, w wytypowanych rejonach badania cen; ceny żywności notowane są raz w miesiącu, z wyjątkiem owoców i warzyw, w zakresie których notowania cen prowadzone są dwa razy w miesiącu;
- o skupie produktów rolnych obejmują skup od producentów z terenu województwa realizowany przez osoby prawne i samodzielne jednostki organizacyjne niemające osobowości prawnej oraz w okresie półrocznym przez osoby fizyczne prowadzące skup o wartości przekraczającej 10 tys. zł; ceny podano bez podatku VAT;
- o cenach na targowiskach dotyczą cen uzyskiwanych przy sprzedaży produktów wytworzonych we własnym gospodarstwie rolnym w transakcjach między rolnikami i ludnością nierolniczą notowanych przez ankierów stałych na wytypowanych targowiskach rolnych;
- o wynikach finansowych przedsiębiorstw oraz nakładach inwestycyjnych dotyczą podmiotów gospodarczych prowadzących księgi rachunkowe (z wyjątkiem przedsiębiorstw rolnictwa, leśnictwa, łowiectwa i rybactwa, działalności finansowej i ubezpieczeniowej oraz szkół wyższych), w których liczba pracujących przekracza 49 osób.

Dane w ujęciu wartościowym wyrażone są w cenach bieżących i stanowią podstawę dla obliczenia wskaźników struktury. Wskaźniki dynamiki zaprezentowano na podstawie wartości w cenach bieżących, z wyjątkiem przemysłu, dla którego wskaźniki dynamiki podano na podstawie wartości w cenach stałych (średnie ceny bieżące 2015 r.).

Liczby względne (wskaźniki, odsetki) wyliczono na podstawie danych bezwzględnych, wyrażonych z większą dokładnością niż podane w tekście i tablicach.

Dane o stopie bezrobocia rejestrowanego od grudnia 2020 r. podaje się z uwzględnieniem pracujących w gospodarstwach indywidualnych w rolnictwie (będących składową cywilnej ludności aktywnej zawodowo) wyszacowanych na podstawie wyników Powszechnego Spisu Rolnego 2020. Dane te nie są w pełni porównywalne z danymi za okresy wcześniejsze.

Dane prezentuje się w układzie Polskiej Klasyfikacji Działalności – PKD 2007.

Polska Klasyfikacja Działalności 2007 (PKD 2007)

Skrót	Pełna nazwa
Sekcje	
Dostawa wody; gospodarowanie ściekami i odpadami; rekultywacja	Dostawa wody; gospodarowanie ściekami i odpadami oraz działalność związana z rekultywacją
Handel; naprawa pojazdów samochodowych	Handel hurtowy i detaliczny; naprawa pojazdów samochodowych, włączając motocykle
Zakwaterowanie i gastronomia	Działalność związana z zakwaterowaniem i usługami gastronomicznymi
Obsługa rynku nieruchomości	Działalność związana z obsługą rynku nieruchomości
Administrowanie i działalność wspierająca	Działalność w zakresie usług administrowania i działalność wspierająca
Działy	
Produkcja wyrobów z drewna, korka, słomy i wikliny	Produkcja wyrobów z drewna oraz korka, z wyłączeniem mebli; produkcja wyrobów ze słomy i materiałów używanych do wyplatania
Produkcja wyrobów z metali	Produkcja metalowych wyrobów gotowych, z wyłączeniem maszyn i urządzeń
Produkcja maszyn i urządzeń	Produkcja maszyn i urządzeń, gdzie indziej niesklasyfikowana
Produkcja pojazdów samochodowych, przyczep i naczep	Produkcja pojazdów samochodowych, przyczep i naczep, z wyłączeniem motocykli
Budowa budynków	Roboty budowlane związane ze wznoszeniem budynków
Budowa obiektów inżynierii lądowej i wodnej	Roboty związane z budową obiektów inżynierii lądowej i wodnej

Objaśnienia znaków umownych

Symbol	Opis
Kreska (-)	oznacza, że zjawisko nie wystąpiło
Kropka (.)	oznacza: brak informacji, konieczność zachowania tajemnicy statystycznej lub, że wypełnienie pozycji jest niemożliwe albo niecelowe
Zero (0)	zjawisko istniało w wielkości mniejszej od 0,5
Zero (0,0)	zjawisko istniało w wielkości mniejszej od 0,05
„W tym”	oznacza, że nie podaje się wszystkich składników sumy
Znak (*)	oznacza, że dane zostały zmienione w stosunku do wcześniej opublikowanych
Znak (Δ)	oznacza, że nazwy zostały skrócone w stosunku do obowiązującej klasyfikacji

Dane charakteryzujące województwo podkarpackie można również znaleźć w publikacjach statystycznych wydawanych przez US w Rzeszowie oraz w publikacjach ogólnopolskich GUS.

Raport „Koniunktura gospodarcza w województwie podkarpackim. Listopad 2023 r.” ukaże się na stronie głównej Urzędu Statystycznego w Rzeszowie: <https://rzeszow.stat.gov.pl/> 30 listopada 2023 r.

W przypadku cytowania danych Głównego Urzędu Statystycznego prosimy o zamieszczenie informacji: „Źródło danych GUS”, a w przypadku publikowania obliczeń dokonanych na danych opublikowanych przez GUS prosimy o zamieszczenie informacji: „Opracowanie własne na podstawie danych GUS”.

Rynek pracy

W październiku 2023 r. w sektorze przedsiębiorstw przeciętne zatrudnienie obniżyło się w odniesieniu do analogicznego miesiąca ubiegłego roku wobec wzrostu w październiku 2022 r. W skali roku zmniejszyła się liczba zarejestrowanych bezrobotnych, a także stopa bezrobocia rejestrowanego.

Przeciętne zatrudnienie w sektorze przedsiębiorstw w październiku 2023 r. wyniosło 252,0 tys. osób (w przeliczeniu na etaty) i było niższe niż przed rokiem (o 0,4%), a pozostało na poziomie zbliżonym do notowanego w poprzednim miesiącu. W kraju przeciętne zatrudnienie pozostało na poziomie zbliżonym do notowanego w poprzednim miesiącu, a zmniejszyło się nieznacznie w porównaniu z październikiem 2022 r. (o 0,1%).

W odniesieniu do października ubiegłego roku spadek zatrudnienia odnotowano w dziewięciu sekcjach, w tym znaczący w dostawie wody; gospodarowaniu ściekami i odpadami; rekultywacji (o 3,5%), natomiast istotny wzrost zatrudnienia odnotowano w informacji i komunikacji (o 6,9%).

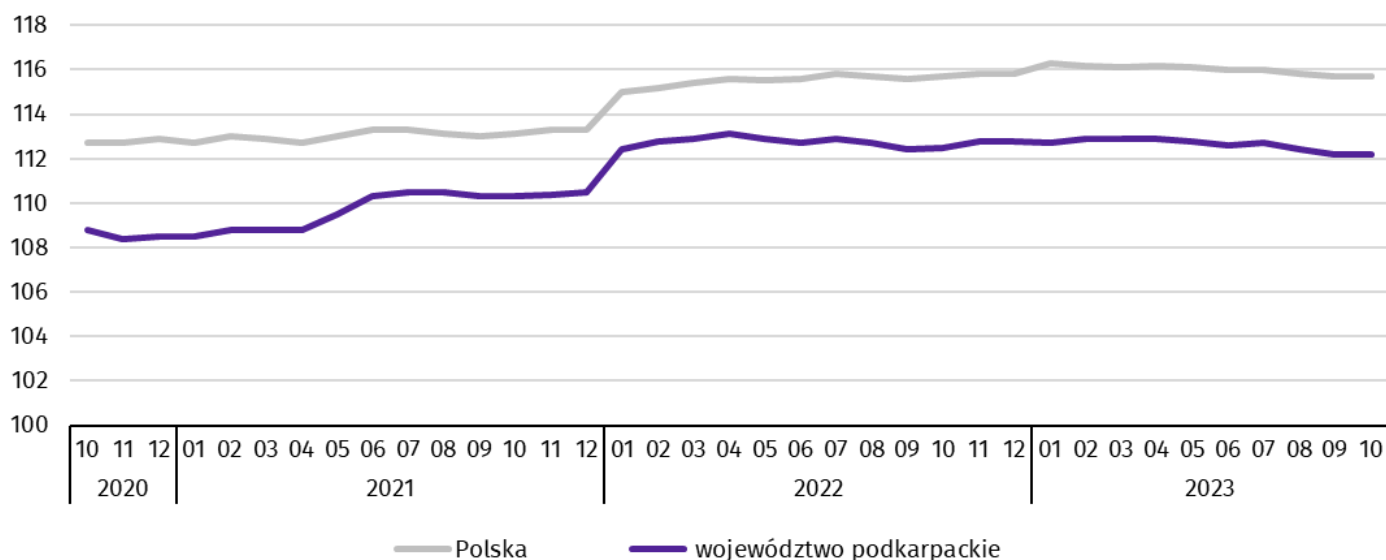
Tablica 1. Przeciętne zatrudnienie w sektorze przedsiębiorstw

Wyszczególnienie	10 2023		01–10 2023	
	w tys.	10 2022=100	w tys.	01–10 2022=100
Ogółem	252,0	99,6	253,4	99,6
w tym:				
Przemysł	135,6	99,9	136,3	99,8
w tym:				
przetwórstwo przemysłowe	124,6	99,9	125,3	99,8
dostawa wody; gospodarowanie ściekami i odpadami; rekultywacja ^Δ	6,4	96,5	6,4	96,9
Budownictwo	19,0	97,6	19,0	96,0
Handel; naprawa pojazdów samochodowych ^Δ	48,1	98,1	48,5	97,7
Transport i gospodarka magazynowa	14,7	103,3	14,4	101,5
Zakwaterowanie i gastronomia ^Δ	3,7	101,1	3,7	100,9
Informacja i komunikacja	5,4	106,9	5,4	108,0
Obsługa rynku nieruchomości ^Δ	3,2	97,0	3,2	96,4
Działalność profesjonalna, naukowa i techniczna ^Δ	3,9	98,6	4,0	100,4
Administrowanie i działalność wspierająca ^Δ	12,3	97,7	12,7	103,3

a Nie obejmuje działów: Badania naukowe i prace rozwojowe oraz Działalność weterynaryjna.

W przetwórstwie przemysłowym oraz w dostawie wody; gospodarowaniu ściekami i odpadami; rekultywacji zatrudnienie pozostało na poziomie zbliżonym do notowanego we wrześniu br. Natomiast spadek przeciętnego zatrudnienia w stosunku do poprzedniego miesiąca odnotowano w ośmiu sekcjach, w tym największy w administrowaniu i działalności wspierającej (o 1,1%), a najwyższy wzrost wystąpił w transporcie i gospodarce magazynowej oraz w zakwaterowaniu i gastronomii (po 0,4%).

Wykres 1. Dynamika przeciętnego zatrudnienia w sektorze przedsiębiorstw (przeciętna miesięczna 2015=100)



W okresie styczeń–październik 2023 r. przeciętne zatrudnienie w sektorze przedsiębiorstw ukształtowało się na poziomie 253,4 tys. osób i zmniejszyło się o 0,4% w porównaniu z analogicznym okresem ubiegłego roku (w kraju wzrost o 0,4%). Istotny spadek zatrudnienia odnotowano w budownictwie (o 4,0%), natomiast najbardziej zatrudnienie wzrosło w informacji i komunikacji (o 8,0%).

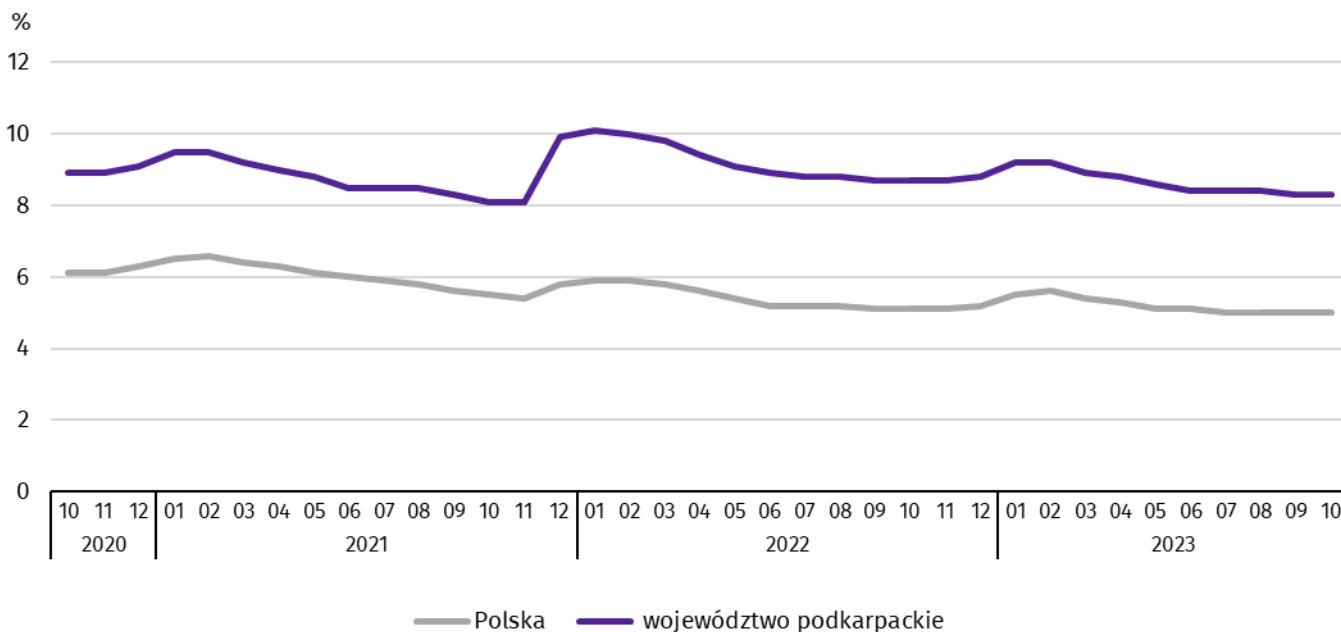
W końcu października 2023 r. **liczba bezrobotnych zarejestrowanych** w urzędach pracy wyniosła 65,0 tys. osób i była wyższa o 0,3 tys. osób niż w poprzednim miesiącu, a o 2,4 tys. osób niższa niż w październiku 2022 r. Kobiety stanowiły 52,4% ogółu zarejestrowanych bezrobotnych (przed rokiem 53,5%).

Tablica 2. Liczba bezrobotnych i stopa bezrobocia

Wyszczególnienie	2022	2023	
	10	09	10
Bezrobotni zarejestrowani (stan w końcu miesiąca) w tys.	67,4	64,7	65,0
Bezrobotni nowo zarejestrowani (w ciągu miesiąca) w tys.	8,5	8,1	8,3
Bezrobotni wyrejestrowani (w ciągu miesiąca) w tys.	8,9	9,3	8,0
Stopa bezrobocia rejestrowanego (stan w końcu miesiąca) w %	8,7	8,3	8,3

Stopa bezrobocia rejestrowanego w końcu października 2023 r. wyniosła 8,3% (podobnie jak przed miesiącem) i zmniejszyła się o 0,4 p.proc. w porównaniu z październikiem 2022 r. W rankingu województw, pod względem wysokości stopy bezrobocia, województwo podkarpackie uplasowało się na szesnastym miejscu (najniższą stopę bezrobocia zanotowano w województwie wielkopolskim – 3,0%). W kraju stopa bezrobocia wyniosła 5,0%, wobec 5,1% przed rokiem.

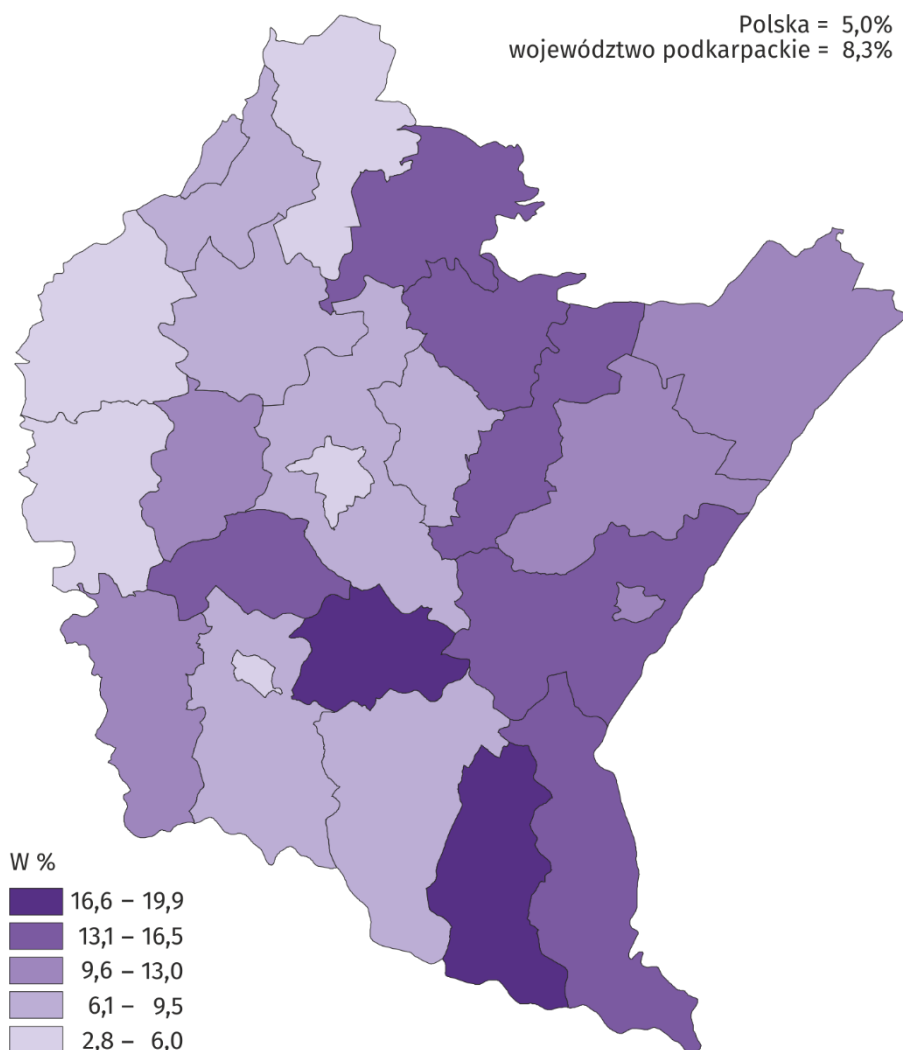
Wykres 2. Stopa bezrobocia rejestrowanego (stan w końcu miesiąca)



Najwyższa stopa bezrobocia rejestrowanego w końcu października 2023 r. wystąpiła w powiecie brzozowskim (19,9%), a najniższy jej poziom odnotowano w Krośnie (2,8%). W porównaniu z poprzednim miesiącem wzrost stopy bezrobocia odnotowano w dwunastu powiatach, w tym największy w bieszczadzkim i leskim (po 0,3 p.proc.). W czterech powiatach stopa bezrobocia rejestrowanego utrzymała się na poziomie z poprzedniego miesiąca, a jej spadek zanotowano w dziewięciu powiatach, w tym największy w strzyżowskim (o 0,2 p.proc.).

W porównaniu z październikiem 2022 r. spadek stopy bezrobocia rejestrowanego zanotowano w piętnastu powiatach, w tym największy w przemyskim (o 1,6 p.proc.), natomiast wzrost stopy bezrobocia odnotowano w ośmiu powiatach, w tym największy w krośnieńskim (o 0,7 p.proc.). W powiecie dębickim i stalowowolskim stopa bezrobocia utrzymała się na poziomie z października 2022 r.

Mapa 1. Stopa bezrobocia rejestrowanego według powiatów w 2023 r. (stan w końcu października)



W październiku 2023 r. w urzędach pracy **zarejestrowano** 8,3 tys. osób bezrobotnych, tj. o 1,6% więcej niż przed miesiącem, a o 3,2% mniej niż przed rokiem. Udział osób rejestrujących się po raz kolejny w nowo zarejestrowanych ogółem zwiększył się w stosunku do października 2022 r. (o 1,6 p.proc. do 76,8%). Zwiększył się również udział osób zwolnionych z przyczyn dotyczących zakładu pracy (o 0,6 p.proc. do 3,1%). Zmalał natomiast udział osób bez doświadczenia zawodowego (o 2,1 p.proc. do 25,7%), a także absolwentów (o 1,2 p.proc. do 15,2%). **Stopa napływu bezrobotnych** do urzędów pracy (stosunek nowo zarejestrowanych do liczby aktywnych zawodowo) wyniosła 1,1%.

W październiku 2023 r. z ewidencji bezrobotnych **wyrejestrowano** 8,0 tys. osób, tj. o 13,1% mniej niż w poprzednim miesiącu i o 9,6% mniej niż w październiku 2022 r. Z tytułu podjęcia pracy (główniej przyczyny wyrejestrowania) z rejestru bezrobotnych wyłączono 4,8 tys. osób (przed rokiem – 4,9 tys.). Udział tej kategorii osób w ogólnej liczbie wyrejestrowanych zwiększył się w ujęciu rocznym (o 4,5 p.proc. do 59,8%).

Spośród osób wykreślonych z ewidencji w skali roku zmniejszył się odsetek osób, które rozpoczęły szkolenie lub staż u pracodawców (o 4,8 p.proc. do 5,3%). Względem października 2022 r. zwiększył się natomiast udział osób, które nie potwierdziły gotowości do podjęcia pracy (o 0,6 p.proc. do 13,9%), które dobrowolnie zrezygnowały ze statusu bezrobotnego (o 0,2 p.proc. do 6,3%) oraz tych, które osiągnęły wiek emerytalny (o 0,4 p.proc. do 1,6%). **Stopa odpływu bezrobotnych** z urzędów pracy (stosunek liczby bezrobotnych wyrejestrowanych w danym miesiącu do liczby bezrobotnych na koniec poprzedniego miesiąca) wyniosła 12,4%.

W końcu października 2023 r. **bez prawa do zasiłku** pozostawało 55,3 tys. bezrobotnych, a ich udział w ogólnej liczbie bezrobotnych zmniejszył się w porównaniu z analogicznym miesiącem 2022 r. (z 86,4% do 85,1%).

Bezrobotni będący **w szczególnej sytuacji na rynku pracy** w końcu października 2023 r. stanowili 85,9% ogółu bezrobotnych (przed rokiem 87,6%). Do bezrobotnych będących w szczególnej sytuacji na rynku pracy zaliczane są m.in. osoby

długotrwale bezrobotne¹, których udział w liczbie zarejestrowanych ogółem zmniejszył się w skali roku (o 3,1 p.proc. do 56,1%). Zmniejszył się również udział osób bezrobotnych powyżej 50. roku życia (o 0,2 p.proc. do 24,5%). Zwiększył się natomiast udział osób do 25. roku życia (o 0,6 p.proc. do 14,1%), a także osób niepełnosprawnych (o 0,3 p.proc. do 6,7%).

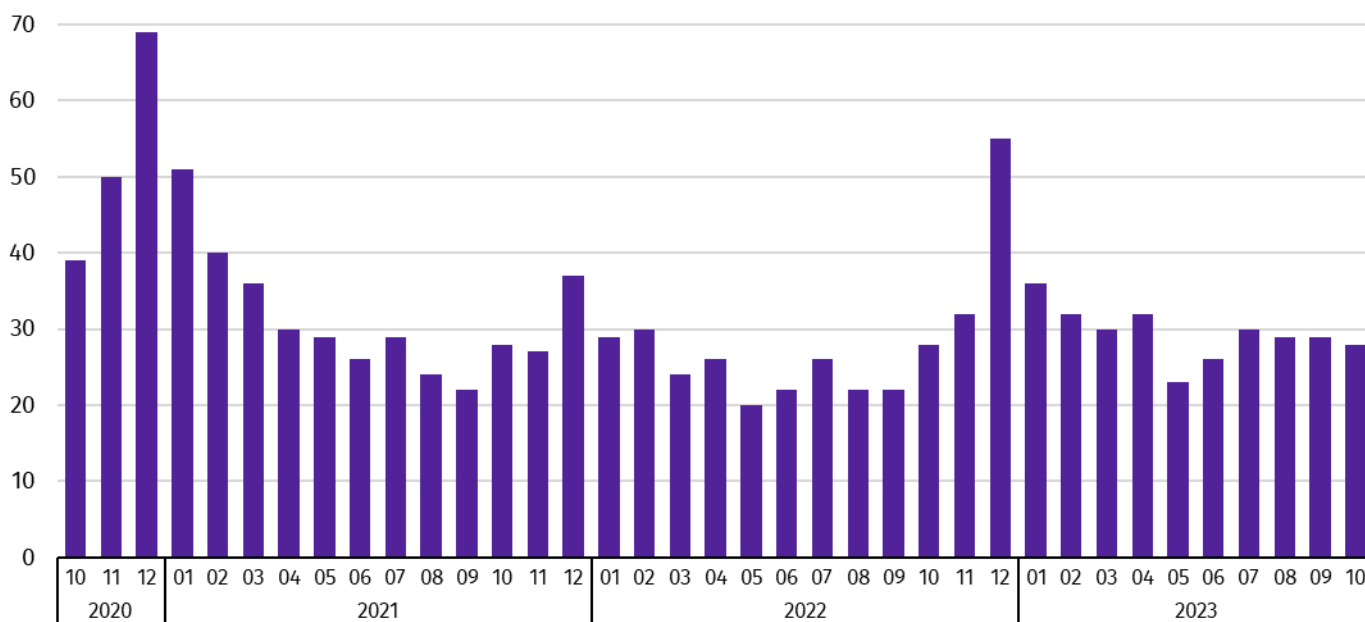
Tablica 3. Wybrane kategorie bezrobotnych^a będących w szczególnej sytuacji na rynku pracy

Wyszczególnienie	2022	2023	
	10	09	10
	w odsetkach		
Bezrobotni:			
do 25. roku życia	13,5	13,9	14,1
powyżej 50. roku życia	24,7	24,5	24,5
długotrwale	59,2	56,3	56,1
niepełnosprawni	6,4	6,9	6,7

a Stan w końcu miesiąca.

W październiku 2023 r. do urzędów pracy zgłoszono 3,6 tys. ofert zatrudnienia², tj. o 0,1 tys. więcej niż przed miesiącem, a o 0,4 tys. mniej niż przed rokiem. W końcu miesiąca na 1 ofertę pracy przypadało 28 bezrobotnych (przed miesiącem 29, a przed rokiem 28).

Wykres 3. Bezrobotni na 1 ofertę pracy (stan w końcu miesiąca)



Wydatki Funduszu Pracy w październiku 2023 r. wyniosły 48,4 mln zł, z których 32,2% przeznaczono na zasiłki dla bezrobotnych.

¹ Do długotrwale bezrobotnych zalicza się osoby pozostające w rejestrze powiatowego urzędu pracy łącznie przez okres ponad 12 miesięcy w okresie ostatnich 2 lat, z wyłączeniem okresów odbywania stażu i przygotowania zawodowego w miejscu pracy.

² Dotyczy wolnych miejsc pracy i aktywizacji zawodowej.

Wynagrodzenia

W październiku br. przeciętne miesięczne wynagrodzenie brutto zwiększyło się w skali roku (październik 2023 r. do października 2022 r.), a tempo tego wzrostu było niższe od notowanego w październiku ub.r.

Przeciętne miesięczne wynagrodzenie brutto w sektorze przedsiębiorstw w październiku 2023 r. ukształtowało się na poziomie 6287,43 zł i było o 12,2% wyższe niż w październiku 2022 r., kiedy notowano wzrost o 13,4%. W porównaniu z poprzednim miesiącem płace wzrosły o 2,1%. W Polsce przeciętne miesięczne wynagrodzenie brutto wyniosło 7544,98 zł i wzrosło zarówno w porównaniu z październikiem 2022 r. (o 12,8%), jak i w odniesieniu do września 2023 r. (o 2,2%).

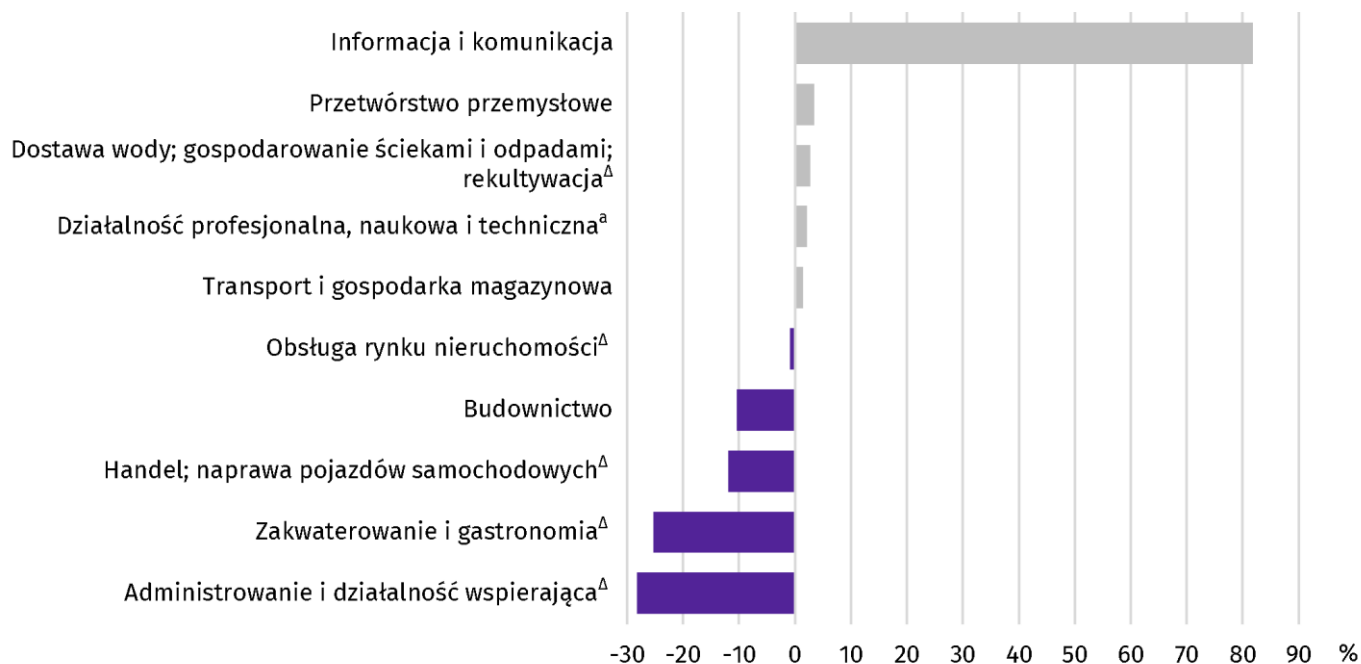
W odniesieniu do października 2022 r. wzrost wynagrodzeń odnotowano we wszystkich sekcjach sektora przedsiębiorstw, w tym znaczący w dostawie wody; gospodarowaniu ściekami i odpadami; rekultywacji (o 18,8%).

Tablica 4. Przeciętne miesięczne wynagrodzenia brutto w sektorze przedsiębiorstw

Wyszczególnienie	10 2023		01-10 2023	
	w zł	10 2022=100	w zł	01-10 2022=100
Ogółem	6 287,43	112,2	6 062,42	112,4
w tym:				
Przemysł	6 572,30	113,4	6 343,76	113,5
w tym:				
przetwórstwo przemysłowe	6 503,86	112,7	6 292,87	113,1
dostawa wody; gospodarowanie ściekami i odpadami; rekultywacja ^Δ	6 454,36	118,8	5 937,08	113,4
Budownictwo	5 632,29	108,1	5 370,43	106,3
Handel; naprawa pojazdów samochodowych ^Δ	5 541,53	108,4	5 432,24	109,0
Transport i gospodarka magazynowa	6 375,15	113,1	6 167,78	116,7
Zakwaterowanie i gastronomia ^Δ	4 694,40	104,9	4 599,33	104,9
Informacja i komunikacja	11 428,28	107,5	10 398,64	109,6
Obsługa rynku nieruchomości ^Δ	6 228,66	114,5	6 314,12	116,3
Działalność profesjonalna, naukowa i techniczna ^a	6 419,81	114,5	6 410,55	113,7
Administrowanie i działalność wspierająca ^Δ	4 511,38	114,9	4 440,10	115,0

a Nie obejmuje działów: Badania naukowe i prace rozwojowe oraz Działalność weterynaryjna.

Wykres 4. Odchylenia względne przeciętnych miesięcznych wynagrodzeń brutto od średniego wynagrodzenia w województwie według wybranych sekcji w październiku 2023 r.

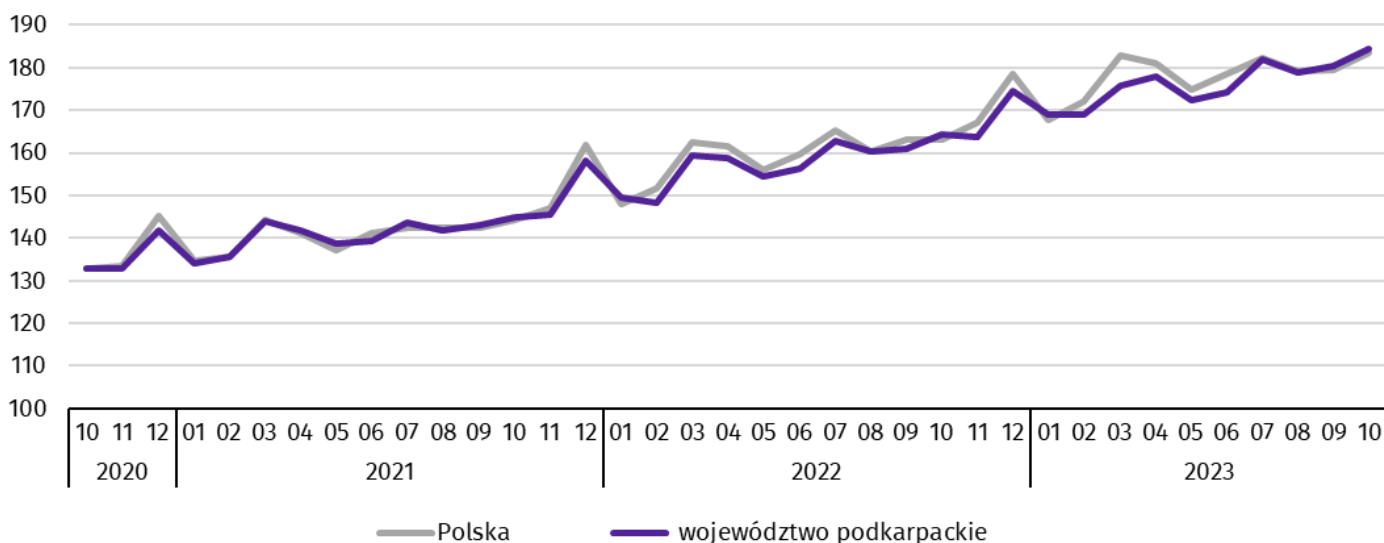


a Nie obejmuje działów: Badania naukowe i prace rozwojowe oraz Działalność weterynaryjna.

W stosunku do września br. płace wzrosły m.in. w: informacji i komunikacji (o 12,3%), transporcie i gospodarce magazynowej (o 6,6%), dostawie wody; gospodarowaniu ściekami i odpadami; rekultywacji (o 3,4%), przetwórstwie przemysłowym (o 1,7%) oraz w administrowaniu i działalności wspierającej (o 1,1%). Natomiast zmalały wynagrodzenia w tym ujęciu m.in. w: handlu; naprawie pojazdów samochodowych (o 1,3%), zakwaterowaniu i gastronomii (o 1,0%) oraz w obsłudze rynku nieruchomości (o 0,6%).

Od stycznia do października br. przeciętne miesięczne wynagrodzenie brutto w sektorze przedsiębiorstw wyniosło 6062,42 zł i było o 12,4% wyższe (w Polsce o 12,1%) niż w analogicznym okresie ubiegłego roku. We wszystkich sekcjach sektora przedsiębiorstw odnotowano wzrost płac, w tym znaczący w transporcie i gospodarce magazynowej (o 16,7%). Najmniej natomiast zyskali pracujący w zakwaterowaniu i gastronomii (wzrost o 4,9%).

Wykres 5. Dynamika przeciętnego miesięcznego wynagrodzenia brutto w sektorze przedsiębiorstw (przeciętna miesięczna 2015=100)



Rolnictwo

Na rynku rolnym w październiku 2023 r. przeciętne ceny skupu ziemniaków i żywca wieprzowego były wyższe niż przed rokiem, natomiast mniej płacono za: pszenicę, żyto, żywca wołowy i drobiowy oraz mleko. W porównaniu z wrześniem br. wyższe były ceny skupu żywca wołowego i mleka. W obrocie targowiskowym więcej niż przed rokiem płacono za ziemniaki, a w odniesieniu do września br. ceny były niższe. Wskaźnik opłacalności tuszu trzody chlewnej był wyższy od notowanego przed rokiem, jak i przed miesiącem.

W październiku br. średnia temperatura powietrza wyniosła 12,1°C i była wyższa o 3,2°C od średniej z lat 1991–2020, przy czym maksymalna temperatura wyniosła 23,2°C, a minimalna -2,2°C. Średnia suma opadów atmosferycznych (81,2 mm) stanowiła 164% normy z wielolecia³. Odnotowano 14 dni z opadami.

Październik br. był ciepły, słoneczny z opadami deszczu. Pogoda w październiku sprzyjała wegetacji ozimin, lecz nadmierne uwilgotnienie gleby i opady deszczu utrudniały zbiór kukurydzy i buraków cukrowych oraz wykonywanie prac polowych. Ocena stanu zbóż ozimych i rzepaku jest wyższa niż przed rokiem.

Tablica 5. Skup zbóż^a

Wyszczególnienie	07-10 2023		10 2023		
	w tonach	analogiczny okres roku poprzedniego=100	w tonach	10 2022=100	09 2023=100
Ziarno zbóż podstawowych ^b	88 743	104,9	14 648	134,3	60,7
w tym:					
pszenica	75 828	103,4	12 898	135,8	60,9
żyto	2 649	166,3	510	304,5	134,6

a Bez skupu realizowanego przez osoby fizyczne. b Obejmuje: pszenicę, żyto, jęczmień, owies, pszenżyto; łącznie z mieszankami zbożowymi, bez ziarna siewnego.

Skup zbóż podstawowych (z mieszankami zbożowymi bez ziarna siewnego) w okresie lipiec–październik br. wyniósł 88,7 tys. ton i był o 4,9% większy niż w analogicznym okresie poprzedniego roku. Skup pszenicy w tym okresie był większy o 3,4%, jak i żyta o 66,3%.

W październiku br. skup zbóż podstawowych (z mieszankami zbożowymi bez ziarna siewnego) był większy (o 34,3%) niż przed rokiem. Większe niż przed rokiem były dostawy do skupu pszenicy (o 35,8%) i żyta (ponad 3-krotnie). W skali miesiąca odnotowano spadek (o 39,3%) dostaw do skupu zbóż podstawowych (z mieszankami zbożowymi bez ziarna siewnego), w tym mniej skupiono pszenicy (o 39,1%), a żyta skupiono o 34,6% więcej.

³ Przeciętne wartości temperatur i opadów ze stacji hydrologiczno-meteorologicznej Instytutu Meteorologii i Gospodarki Wodnej zlokalizowanej w Rzeszowie z lat 1991–2020.

Tablica 6. Skup podstawowych produktów zwierzęcych^a

Wyszczególnienie	01–10 2023		10 2023		
	w tonach	01–10 2022=100	w tonach	10 2022=100	09 2023=100
Żywiec rzeźny ^b	31 987	96,8	2 736	119,9	120,5
w tym:					
bydło (bez cieląt)	3 088	97,2	141	111,6	103,6
trzoda chlewna	13 982	86,7	1 088	99,4	125,7
drób	14 500	107,3	1 481	141,5	117,8
Mleko ^c	82 480	102,8	8 036	104,6	94,0

a W okresie lipiec–październik bez skupu realizowanego przez osoby fizyczne. b Obejmuje: bydło, cielęta, trzodę chlewną, owce, konie i drób; w wadze żywej. c W tysiącach litrów.

Skup żywca rzeźnego w wadze żywej w październiku br. wyniósł 2,7 tys. ton, tj. o 19,9% więcej niż przed rokiem. Większe były dostawy do skupu drobiu (o 41,5%) i bydła (o 11,6%), a mniej skupiono trzody chlewnej (o 0,6%). W skali miesiąca odnotowano zwiększenie skupu żywca rzeźnego w wadze żywej (o 20,5%), o czym zdecydował wyższy skup trzody chlewnej (o 25,7%), drobiu (o 17,8%) i bydła (o 3,6%).

Skup mleka w październiku br. był wyższy w porównaniu z analogicznym miesiącem 2022 r. (o 4,6%), a niższy w odniesieniu do września br. (o 6,0%).

Tablica 7. Przeciętne ceny podstawowych produktów rolnych

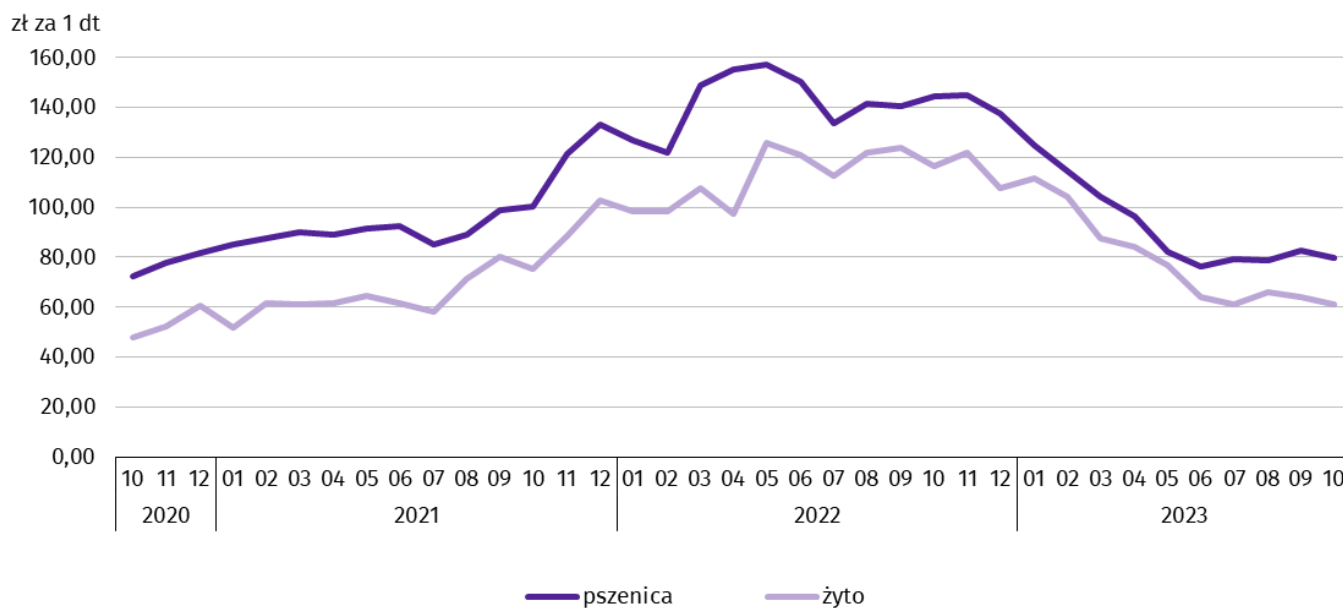
Wyszczególnienie	Ceny w skupie					Ceny wolnorynkowe		
	10 2023			01–10 2023		10 2023		
	zł	10 2022=100	09 2023=100	zł	01–10 2022=100	zł	10 2022=100	09 2023=100
Ziarno zbóż ^a za 1 dt:								
pszenica	79,75	55,1	96,6	89,05	62,5	122,41	67,9	97,4
żyto	61,20	52,6	95,8	72,77	62,9	107,78	64,3	95,6
Ziemniaki ^b za 1 dt	81,55	111,8	97,0	95,83	138,9	210,33	128,8	89,4
Żywiec rzeźny za 1 kg wagi żywej, w tym:								
bydło (bez cieląt)	9,55	96,9	100,8	9,94	100,9	.	.	.
trzoda chlewna	7,85	106,5	98,0	8,37	133,5	.	.	.
drób	4,97	75,0	88,4	5,95	95,5	.	.	.
Mleko za 1 l	1,89	72,4	101,1	2,06	92,8	.	.	.

a W skupie bez ziarna siewnego. b Na targowiskach – jadalne późne.

W październiku br. **ceny skupu zbóż** podstawowych (łącznie z paszowymi bez ziarna siewnego) wyniosły 78,47 zł za 1 dt i były niższe niż przed rokiem (o 44,6%) i niższe w odniesieniu do cen sprzed miesiąca (o 2,8%).

Cena pszenicy dostarczonej do skupu przez producentów z województwa podkarpackiego była niższa w skali roku (o 44,9%) i niższa niż przed miesiącem (o 3,4%). Cena skupu żyta była niższa w porównaniu z ceną sprzed roku (o 47,4%) i niższa w odniesieniu do ceny sprzed miesiąca (o 4,2%). W obrocie targowiskowym w skali roku niższa była cena pszenicy (o 32,1%) i żyta (o 35,7%). W odniesieniu do września br. niższa była cena pszenicy (o 2,6%), jak i żyta (o 4,4%).

Wykres 6. Przeciętne ceny skupu zbóż

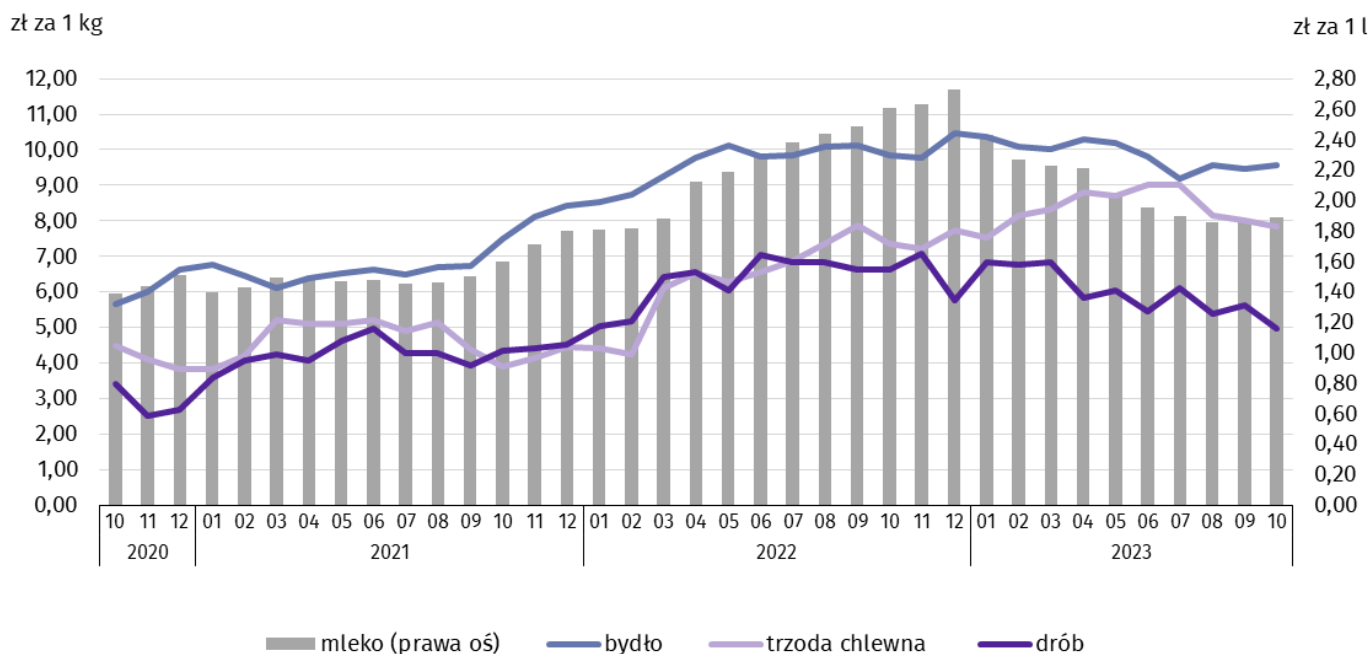


Za 1 dt **ziemniaków** w skupie w październiku br. płacono średnio 81,55 zł, tj. o 11,8% więcej niż przed rokiem, a o 3,0% mniej niż we wrześniu br. Przeciętna cena ziemniaków jadalnych na targowiskach wyniosła 210,33 zł za 1 dt i była wyższa w skali roku (o 28,8%), a niższa w skali miesiąca (o 10,6%).

Ceny skupu żywca wieprzowego były wyższe w porównaniu z cenami sprzed roku (o 6,5%), a niższe w odniesieniu do września br. (o 2,0%). W październiku br. cena 1 kg żywca wieprzowego w skupie wyniosła 7,85 zł i równoważyła wartość 7,3 kg żyta na targowiskach (wobec 7,1 kg we wrześniu br. i 4,4 kg przed rokiem).

W październiku br. **średnia cena skupu 1 kg żywca drobiowego** wyniosła 4,97 zł i była niższa niż przed rokiem (o 25,0%) i niższa w odniesieniu do miesiąca poprzedniego (o 11,6%).

Wykres 7. Przeciętne ceny skupu żywca i mleka



Ceny skupu żywca wołowego obniżyły się w skali roku, a wzrosły w skali miesiąca. Za 1 kg żywca wołowego w październiku br. płacono 9,55 zł, tj. o 3,1% mniej niż w październiku 2022 r. W porównaniu z wrześniem br. średnia cena żywca wołowego była wyższa o 0,8%.

W październiku br. **ceny skupu mleka** były niższe niż przed rokiem (o 27,6%), a wyższe niż przed miesiącem (o 1,1%).

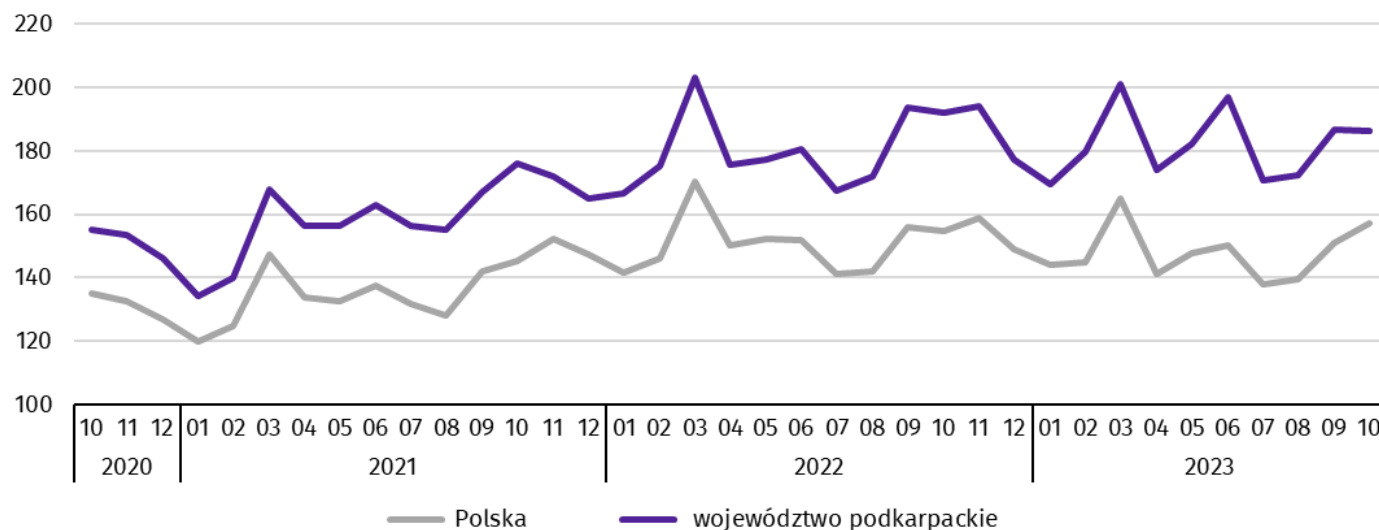
Przemysł i budownictwo

W październiku 2023 r. odnotowano spadek produkcji sprzedanej przemysłu w ujęciu rocznym. Wzrosła natomiast w skali roku zarówno produkcja sprzedana budownictwa, jak i produkcja budowlano-montażowa.

Produkcja sprzedana przemysłu w październiku 2023 r. osiągnęła wartość (w cenach bieżących) 7349,0 mln zł i była (w cenach stałych) o 3,1% niższa niż w październiku 2022 r., kiedy notowano wzrost o 9,1%. W Polsce produkcja wzrosła zarówno w skali roku (o 1,6%), jak i w ujęciu miesięcznym (o 4,1%). Udział produkcji sprzedanej przemysłu w województwie podkarpackim stanowił 3,5% przychodów krajowych.

W przetwórstwie przemysłowym w odniesieniu do października ubiegłego roku, produkcja obniżyła się o 1,8%, natomiast w dostawie wody; gospodarowaniu ściekami i odpadami; rekultywacji wzrosła o 3,1%.

Wykres 8. Dynamika produkcji sprzedanej przemysłu (ceny stałe; przeciętna miesięczna 2015=100)



W październiku 2023 r. spadek produkcji sprzedanej w stosunku do października ubiegłego roku wystąpił w 14 działach przemysłu (spośród 31 występujących w województwie). Uwzględniając działy o znaczącym udziale w produkcji sprzedanej przemysłu spadki odnotowano w produkcji: wyrobów z pozostałych mineralnych surowców niemetalicznych (o 21,6%), maszyn i urządzeń (o 21,0%), wyrobów z metali (o 16,8%), chemikaliów i wyrobów chemicznych (o 16,6%), pojazdów samochodowych, przyczep i naczep (o 7,3%) oraz artykułów spożywczych (o 4,7%). Natomiast wzrost wystąpił w produkcji: wyrobów z drewna, korka, słomy i wikliny (o 9,3%), komputerów, wyrobów elektronicznych i optycznych (o 9,2%), pozostałego sprzętu transportowego (o 5,1%), wyrobów z gumy i tworzyw sztucznych (o 1,5%), metali (o 1,4%) oraz mebli (o 0,2%).

Tablica 8. Dynamika (w cenach stałych) i struktura (w cenach bieżących) produkcji sprzedanej przemysłu

Wyszczególnienie	10 2023	01–10 2023	
		analogiczny okres roku poprzedniego=100	w odsetkach
Ogółem	96,9	101,5	100,0
w tym:			
Przetwórstwo przemysłowe	98,2	102,3	94,4
w tym produkcja:			
artykułów spożywczych	95,3	104,4	7,5
wyrobów z drewna, korka, słomy i wikliny ^Δ	109,3	92,8	6,4
chemikaliów i wyrobów chemicznych	83,4	67,1	5,0
wyrobów z gumy i tworzyw sztucznych	101,5	98,9	11,7
wyrobów z pozostałych mineralnych surowców niemetalicznych	78,4	84,0	4,0
metali	101,4	97,8	4,8
wyrobów z metali ^Δ	83,2	117,3	11,9
komputerów, wyrobów elektronicznych i optycznych	109,2	124,7	2,0
maszyn i urządzeń ^Δ	79,0	89,7	5,0
pojazdów samochodowych, przyczep i naczep ^Δ	92,7	98,0	9,9
pozostałego sprzętu transportowego	105,1	110,7	8,6
mebli	100,2	88,8	2,2
Dostawa wody; gospodarowanie ściekami i odpadami; rekultywacja ^Δ	103,1	97,0	2,7

W porównaniu z poprzednim miesiącem odnotowano spadek produkcji o 0,2%. Natomiast w przetwórstwie przemysłowym produkcja wzrosła o 0,8%, a w dostawie wody; gospodarowaniu ściekami i odpadami; rekultywacji o 2,5%.

Wydajność pracy w przemyśle, mierzona produkcją sprzedaną na jednego zatrudnionego, w październiku 2023 r. wyniosła (w cenach bieżących) 54,2 tys. zł i była niższa, licząc w cenach stałych, o 3,0% w porównaniu z październikiem 2022 r., przy spadku przeciętnego zatrudnienia o 0,1% i wzroście płac o 13,4%.

W okresie styczeń–październik 2023 r. produkcja sprzedana przemysłu wyniosła 72 630,6 mln zł i była o 1,5% wyższa (w kraju spadek o 1,5%) niż w analogicznym okresie ubiegłego roku, w tym w przetwórstwie przemysłowym odnotowano wzrost o 2,3%. Wzrost produkcji odnotowano w 13 działach przemysłu, w tym w produkcji: komputerów, wyrobów elektronicznych i optycznych (o 24,7%), wyrobów z metali (o 17,3%) oraz pozostałego sprzętu transportowego (o 10,7%). Natomiast zmniejszenie produkcji dotyczyło m.in. przedsiębiorstw związanych z produkcją: chemikaliów i wyrobów chemicznych (o 32,9%), wyrobów z pozostałych mineralnych surowców niemetalicznych (o 16,0%), mebli (o 11,2%) oraz maszyn i urządzeń (o 10,3%).

Produkcja sprzedana budownictwa (w cenach bieżących) w październiku 2023 r. wyniosła 1211,5 mln zł. Była wyższa niż w październiku 2022 r. (o 24,7%), a niższa niż we wrześniu 2023 r. (o 14,9%). W okresie dziesięciu miesięcy br. produkcja sprzedana przedsiębiorstw budowlanych osiągnęła wartość 11 117,6 mln zł i w porównaniu z analogicznym okresem ubiegłego roku wzrosła o 28,7%.

W przeliczeniu na 1 zatrudnionego produkcja sprzedana budownictwa, w październiku 2023 r. ukształtowała się na poziomie 63,9 tys. zł. Była o 27,8% wyższa niż w październiku 2022 r., przy przeciętnym zatrudnieniu niższym o 2,4% i wzroście wynagrodzeń o 8,1%.

Sprzedaż produkcji budowlano-montażowej (stanowiącej ponad 63% przychodów ogółem osiągniętych przez jednostki w sekcji budownictwo), zrealizowana w październiku 2023 r. wyniosła 764,4 mln zł i była wyższa o 47,2% od uzyskanej w październiku 2022 r. (wobec wzrostu o 2,4% przed rokiem). Wzrost produkcji budowlano-montażowej wystąpił we wszystkich trzech działach budownictwa, w tym najwyższy w podmiotach specjalizujących się w budowie obiektów inżynierii lądowej i wodnej (ponad 2-krotny).

Tablica 9. Dynamika i struktura (w cenach bieżących) produkcji budowlano-montażowej

Wyszczególnienie	10 2023	01-10 2023	
		analogiczny okres roku poprzedniego=100	w odsetkach
Ogółem	147,2	145,3	100,0
Budowa budynków ^A	131,8	136,6	32,1
Budowa obiektów inżynierii lądowej i wodnej ^A	212,5	182,7	37,5
Roboty budowlane specjalistyczne	103,3	122,5	30,4

W porównaniu z poprzednim miesiącem sprzedaż produkcji budowlano-montażowej była niższa o 16,5%. Produkcja budowlano-montażowa zmalała we wszystkich działach budownictwa, w tym najbardziej w jednostkach, w których podstawowym rodzajem działalności jest budowa budynków (o 32,1%), a mniej w podmiotach specjalizujących się w budowie obiektów inżynierii lądowej i wodnej (o 13,3%) oraz w podmiotach realizujących głównie roboty budowlane specjalistyczne (o 2,6%).

Od początku roku produkcja budowlano-montażowa wyniosła 6607,2 mln zł i była o 45,3% wyższa niż w analogicznym okresie ubiegłego roku. We wszystkich działach budownictwa odnotowano wzrosty, w tym najwyższy w podmiotach specjalizujących się w budowie obiektów inżynierii lądowej i wodnej (o 82,7%).

Budownictwo mieszkaniowe

W październiku 2023 r., w porównaniu z analogicznym okresem 2022 r., wzrosła liczba mieszkań, na realizację których wydano pozwolenia lub dokonano zgłoszenia z projektem budowlanym (o 94,0%) oraz mieszkań, których budowę rozpoczęto (o 78,2%). Spadła natomiast liczba mieszkań oddanych do użytkowania (o 60,4%).

Według wstępnych danych⁴, w październiku 2023 r. przekazano do użytkowania 462 mieszkania o łącznej powierzchni 56,8 tys. m². Liczba nowo wybudowanych mieszkań, w porównaniu z październikiem 2022 r., spadła o 704 lokale. W październiku 2023 r. w budownictwie indywidualnym oddano do użytkowania 322 mieszkania (o 184 mniej niż w październiku 2022 r.), a w budownictwie przeznaczonym na sprzedaż lub wynajem przekazano 140 mieszkań (o 520 mniej niż przed rokiem). W pozostałych formach budownictwa nie odnotowano efektów.

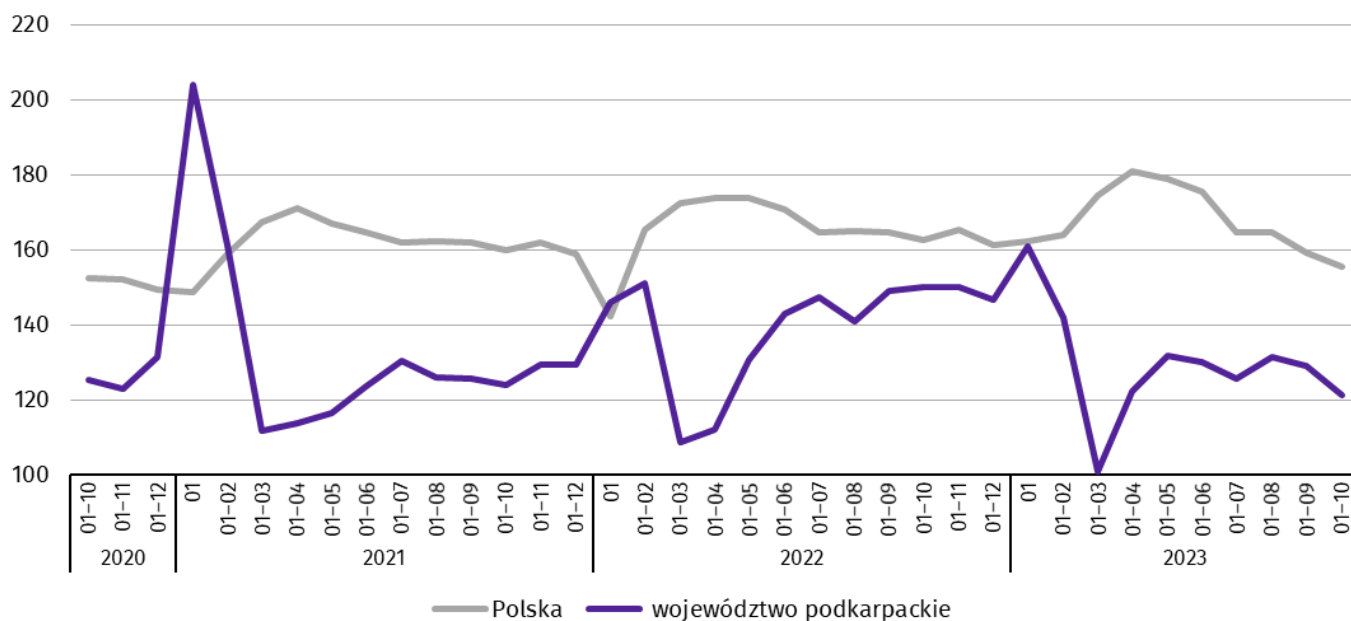
W październiku 2023 r. udział województwa podkarpackiego wśród mieszkań oddanych do użytkowania w kraju wyniósł 2,4% i był o 0,5 p.proc. niższy niż we wrześniu 2023 r.

⁴ Dane meldunkowe – mogą ulec zmianie po opracowaniu sprawozdań kwartalnych.

Tablica 10. Liczba mieszkań oddanych do użytkowania w okresie styczeń–październik 2023 r.

Wyszczególnienie	Mieszkania oddane do użytkowania			Przeciętna powierzchnia użytkowa 1 mieszkania w m ²
	w liczbach bezwzględnych	w odsetkach	01-10 2022=100	
Ogółem	7630	100,0	80,8	108,6
Indywidualne	4503	59,0	87,1	143,0
Przeznaczone na sprzedaż lub wynajem	3126	41,0	77,3	59,0
Spółdzielcze	1	0,0	0,7	134,0

Wykres 9. Dynamika mieszkań oddanych do użytkowania (analogiczny okres 2015=100)



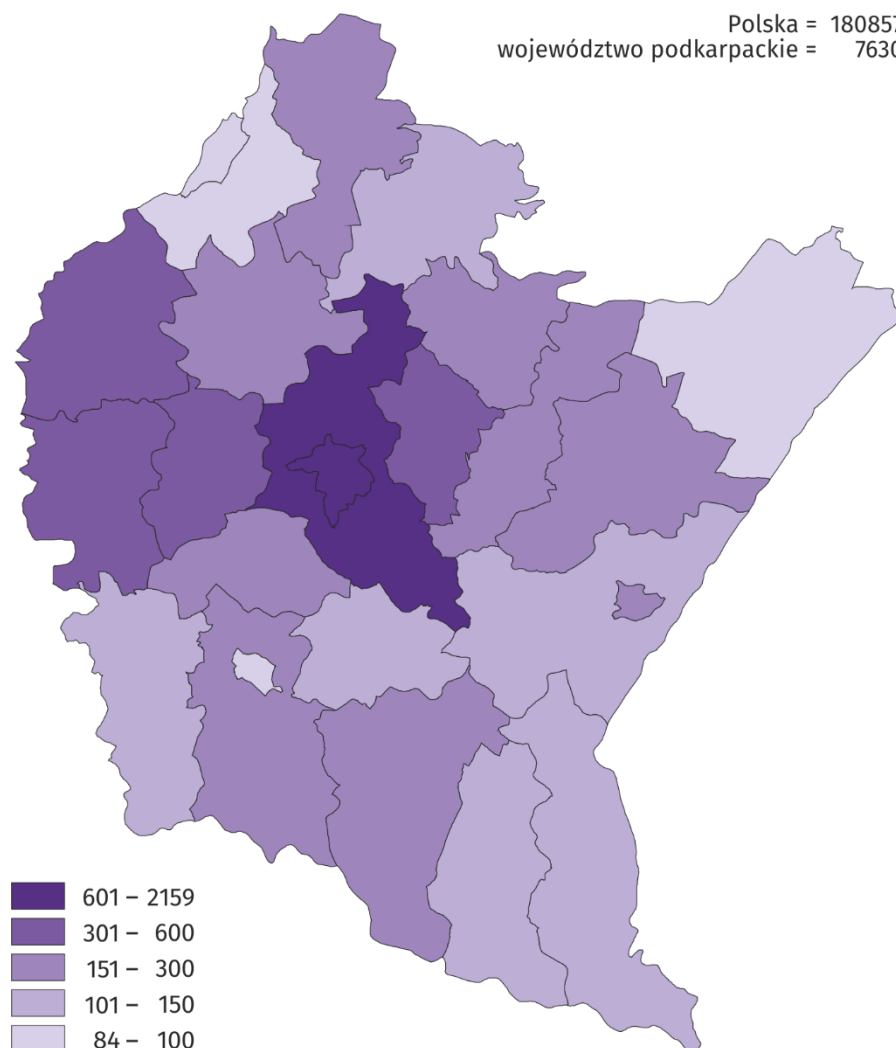
W okresie styczeń–październik 2023 r. **oddano do użytkowania 7630 mieszkań**, tj. o 1814 lokali mniej niż w analogicznym okresie ub. roku. W budownictwie indywidualnym przekazano o 665 mieszkań mniej, w przeznaczonym na sprzedaż lub wynajem przekazano o 917 mieszkań mniej, a w spółdzielczym o 140 mieszkań mniej. W pozostałych formach budownictwa nie odnotowano efektów.

Przeciętna powierzchnia użytkowa mieszkania przekazanego do użytkowania w okresie styczeń–październik br. wyniosła 108,6 m², z tego w budownictwie indywidualnym – 143,0 m², w przeznaczonym na sprzedaż lub wynajem – 59,0 m², a w spółdzielczym – 134,0 m².

Mieszkania o największej przeciętnej powierzchni użytkowej wybudowano w powiecie leżajskim (142,8 m²), następnie w powiatach przemyskim (139,4 m²) i dębickim (138,0 m²). Najmniejsze natomiast w Rzeszowie, Przemyślu i w powiecie bieszczadzkiem (odpowiednio: 64,5 m², 76,6 m² i 82,9 m²).

W przekroju terytorialnym najwięcej mieszkań oddano do użytkowania w Rzeszowie (2159), następnie w powiatach rzeszowskim (923) i mieleckim (494). Najmniej mieszkań przekazano natomiast w Krośnie (84), następnie w powiatach tarnobrzeskim (89) i lubaczowskim (96).

Mapa 2. Mieszkania oddane do użytkowania według powiatów w okresie styczeń–październik 2023 r.



W okresie styczeń–październik 2023 r. wzrost liczby mieszkań oddanych do użytkowania w odniesieniu do analogicznego okresu 2022 r. odnotowano w sześciu powiatach, w tym największy, bo 2,3-krotny, w powiecie bieszczadzkim, a następnie w Przemyślu (o 41,1%) oraz w powiecie przeworskim (o 31,0%). Spadek liczby mieszkań oddanych do użytkowania wystąpił w dziewiętnastu powiatach, w tym największy w Krośnie (o 71,4%), następnie w powiatach dębickim (o 47,0%) i tarnobrzeskim (o 37,3%).

W październiku 2023 r. liczba mieszkań, na realizację których **wydano pozwolenia lub dokonano zgłoszenia z projektem budowlanym** wyniosła 1682 (w analogicznym miesiącu 2022 r. – 867), z tego w budownictwie przeznaczonym na sprzedaż lub wynajem – 1213, a w indywidualnym – 469.

W badanym miesiącu **rozpoczęto budowę** 1005 mieszkań (w analogicznym miesiącu 2022 r. – 564), z tego w budownictwie przeznaczonym na sprzedaż lub wynajem – 493 mieszkania, w indywidualnym – 438 mieszkań, a w społecznym czynszowym – 74 mieszkania.

Tablica 11. Liczba mieszkań, na realizację których uzyskano pozwolenia lub dokonano zgłoszenia z projektem budowlanym i mieszkań, których budowę rozpoczęto w okresie styczeń–październik 2023 r.

Wyszczególnienie	Mieszkania, na budowę których wydano pozwolenia lub dokonano zgłoszenia z projektem budowlanym			Mieszkania, których budowę rozpoczęto		
	w liczbach bezwzględnych	w odsetkach	01–10 2022 =100	w liczbach bezwzględnych	w odsetkach	01–10 2022 =100
Ogółem	10 710	100,0	112,8	7 877	100,0	85,8
Indywidualne	4 252	39,7	83,1	4 278	54,3	87,2
Przeznaczone na sprzedaż lub wynajem	6 234	58,2	143,1	3 468	44,0	84,4
Spółeczne czynszowe	224	2,1	.	116	1,5	66,9
Komunalne	-	.	.	15	0,2	.

Rynek wewnętrzny

W październiku 2023 r. w skali roku zmniejszyła się sprzedaż detaliczna (w cenach bieżących). Niższa była również sprzedaż hurtowa, zarówno w jednostkach handlowych, jak i hurtowych.

Sprzedaż detaliczna zrealizowana przez przedsiębiorstwa handlowe i niehandlowe, w październiku 2023 r. zmniejszyła się o 0,7% w odniesieniu do października 2022 r. (wobec wzrostu o 14,5% przed rokiem), natomiast zwiększyła się o 1,1% w porównaniu z poprzednim miesiącem.

Spadek sprzedaży detalicznej w porównaniu z październikiem 2022 r. wystąpił m.in. w jednostkach zgrupowanych w kategorii pozostałe (o 37,7%), a także w podmiotach zajmujących się sprzedażą żywności, napojów i wyrobów tytoniowych (o 1,8%). Łączny udział tych dwóch grup w strukturze sprzedaży detalicznej wyniósł 48,4% i w stosunku do października ubiegłego roku obniżył się o 9,1 p.proc. Natomiast wzrost odnotowano m.in.: w podmiotach zajmujących się sprzedażą zarówno prasy, książek, pozostałą sprzedażą w wyspecjalizowanych sklepach (o 64,6%), jak również mebli, sprzętu RTV i AGD (o 48,6%), a także handlujących pojazdami samochodowymi, motocyklami, częściami (o 12,1%), farmaceutykami, kosmetykami, sprzętem ortopedycznym (o 4,6%) oraz w pozostałej sprzedaży detalicznej w niewyspecjalizowanych sklepach (o 4,0%).

Tablica 12. Dynamika i struktura (w cenach bieżących) sprzedaży detalicznej

Wyszczególnienie	10 2023	01-10 2023	
		analogiczny okres roku poprzedniego=100	w odsetkach
Ogółem ^a	99,3	100,3	100,0
w tym:			
pojazdy samochodowe, motocykle, części	112,1	105,5	11,5
pozostała sprzedaż detaliczna w niewyspecjalizowanych sklepach	104,0	104,2	9,2
żywność, napoje i wyroby tytoniowe	98,2	101,9	34,0
farmaceutyki, kosmetyki, sprzęt ortopedyczny	104,6	109,4	4,8
meble, RTV, AGD	148,6	135,3	4,8
prasa, książki, pozostała sprzedaż w wyspecjalizowanych sklepach	164,6	188,1	3,8
pozostałe	62,3	63,1	14,7

a Grupowania przedsiębiorstw dokonano na podstawie Polskiej Klasyfikacji Działalności – PKD 2007, zaliczając przedsiębiorstwo do określonej kategorii według przeważającego rodzaju działalności, zgodnie z aktualnym w omawianym okresie stanem organizacyjnym. Odnotowane zmiany (wzrost/spadek) sprzedaży detalicznej w poszczególnych grupach rodzajów działalności przedsiębiorstw mogą zatem również wynikać ze zmiany przeważającego rodzaju działalności przedsiębiorstwa oraz zmian organizacyjnych. Nie ma to wpływu na dynamikę sprzedaży detalicznej ogółem.

W odniesieniu do poprzedniego miesiąca wzrost sprzedaży odnotowano m.in. w grupach: farmaceutyki, kosmetyki, sprzęt ortopedyczny (o 8,0%), pozostała sprzedaż detaliczna w niewyspecjalizowanych sklepach (o 4,0%), pojazdy samochodowe, motocykle, części (o 3,0%), oraz żywność, napoje i wyroby tytoniowe (o 0,5%). Natomiast spadki wystąpiły m.in. w sprzedaży prasy, książek, pozostałej sprzedaży w wyspecjalizowanych sklepach (o 33,4%), a także w jednostkach zgrupowanych w kategorii pozostałe (o 7,4%) oraz handlujących meblami, sprzętem RTV i AGD (o 2,1%).

W okresie od stycznia do października br. sprzedaż detaliczna była o 0,3% wyższa w porównaniu z analogicznym okresem ubiegłego roku (przed rokiem odnotowano wzrost o 24,0%). Wzrost sprzedaży wystąpił m.in. w grupach: prasa, książki, pozostała sprzedaż w wyspecjalizowanych sklepach (o 88,1%), meble, sprzęt RTV i AGD (o 35,3%), farmaceutyki, kosmetyki, sprzęt ortopedyczny (o 9,4%), pojazdy samochodowe, motocykle, części (o 5,5%), pozostała sprzedaż detaliczna w niewyspecjalizowanych sklepach (o 4,2%) oraz żywność, napoje i wyroby tytoniowe (o 1,9%). Spadek natomiast odnotowano m.in. w jednostkach zgrupowanych w kategorii pozostałe (o 36,9%).

Sprzedaż hurtowa w przedsiębiorstwach handlowych, w październiku 2023 r. była o 2,4% niższa niż przed rokiem, przy czym w przedsiębiorstwach handlu hurtowego obniżyła się o 2,2%. Sprzedaż hurtowa, w porównaniu z poprzednim miesiącem, zwiększyła się o 3,2% w przedsiębiorstwach handlowych, a o 2,2% w przedsiębiorstwach handlu hurtowego. W okresie styczeń–październik 2023 r., w odniesieniu do analogicznego okresu ubiegłego roku sprzedaż hurtowa w przedsiębiorstwach handlowych była niższa o 7,7%, a w przedsiębiorstwach handlu hurtowego o 7,9%.

Wyniki finansowe przedsiębiorstw

W okresie styczeń–wrzesień 2023 r. wyniki finansowe 787 badanych przedsiębiorstw były mniej korzystne niż uzyskane w analogicznym okresie ubiegłego roku, z wyjątkiem wyniku na pozostałej działalności operacyjnej oraz operacjach finansowych. Niższy był zarówno wskaźnik rentowności sprzedaży brutto, jak i wskaźniki rentowności obrotu brutto i netto.

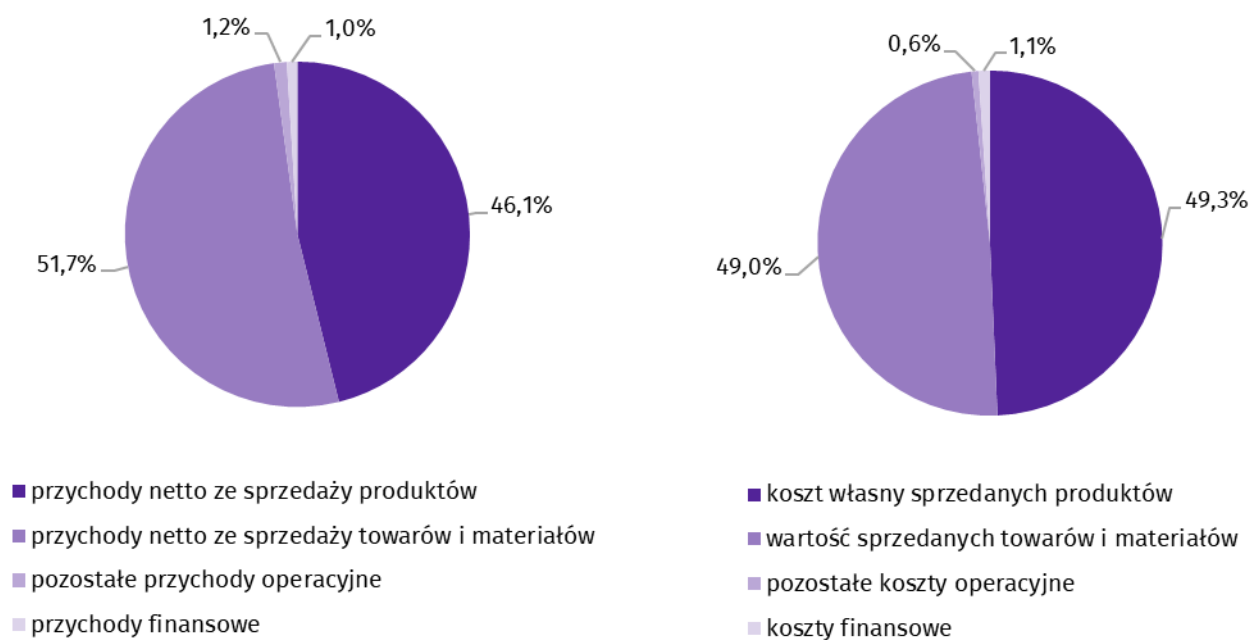
Przychody z całokształtu działalności osiągnięte w okresie styczeń–wrzesień 2023 r. były wyższe o 8,4% niż przed rokiem, a **koszty uzyskania tych przychodów** wzrosły o 9,4%, co skutkowało pogorszeniem wskaźnika poziomu kosztów oraz spadkiem wyniku finansowego brutto.

Tablica 13. Przychody, koszty oraz wyniki finansowe podmiotów objętych badaniem

Wyszczególnienie	01-09 2022	01-09 2023
	w mln zł	
Przychody z całokształtu działalności	120 758,6	130 911,2
w tym przychody ze sprzedaży produktów, towarów i materiałów	118 272,8	128 066,2
Koszty uzyskania przychodów z całokształtu działalności	114 113,5	124 784,5
w tym koszt własny sprzedanych produktów oraz wartość sprzedanych towarów i materiałów	110 711,4	122 647,4
Wynik na sprzedaży produktów, towarów i materiałów	7 561,4	5 418,8
Wynik na pozostałej działalności operacyjnej	-203,4	764,8
Wynik na operacjach finansowych	-712,9	-56,9
Wynik finansowy brutto	6 645,1	6 126,7
Wynik finansowy netto	5 490,4	5 013,9
zysk netto	6 740,7	6 510,2
strata netto	1 250,4	1 496,3

Wyższe niż w okresie styczeń–wrzesień 2022 r. były zarówno przychody netto ze sprzedaży produktów, towarów i materiałów (o 8,3%), jak i koszty tej działalności (o 10,8%). Wzrosty przychodów netto ze sprzedaży produktów, towarów i materiałów odnotowano w większości badanych sekcji, w tym m.in. w budownictwie (o 19,6%), przetwórstwie przemysłowym (o 6,7%) oraz w transporcie i gospodarce magazynowej (o 3,3%). Natomiast spadek wystąpił m.in. w handlu, naprawie pojazdów samochodowych (o 0,6%). Wynik finansowy ze sprzedaży produktów, towarów i materiałów był o 28,3% niższy niż w analogicznym okresie 2022 r. i wyniósł 5418,8 mln zł. Pozostałe przychody operacyjne były wyższe niż przed rokiem – o 17,3%, co przy spadku pozostałych kosztów operacyjnych o 47,9%, wpłynęło na polepszenie wyniku na pozostałej działalności operacyjnej, który osiągnął wartość 764,8 mln zł. Wyższe w stosunku do okresu styczeń–wrzesień 2022 r. przychody finansowe (o 11,2%), przy spadku kosztów finansowych (o 28,3%), spowodowały wzrost wyniku na operacjach finansowych do poziomu minus 56,9 mln zł.

Wykres 10. Struktura przychodów i kosztów z całokształtu działalności w okresie styczeń–wrzesień 2023 r.



Wynik finansowy brutto w okresie styczeń–wrzesień 2023 r. osiągnął wartość 6126,7 mln zł i był niższy o 518,4 mln zł od uzyskanego w analogicznym okresie 2022 r. Obciążenia wyniku finansowego brutto podatkiem dochodowym zmalały w skali roku o 3,6%, do wartości 1112,8 mln zł. Relacja podatku dochodowego od osób prawnych i fizycznych do zysku brutto, podobnie jak przed rokiem, wyniosła 14,8%. **Wynik finansowy netto** ukształtował się na poziomie 5013,9 mln zł i był niższy o 476,5 mln zł w porównaniu z uzyskanym w analogicznym okresie 2022 r. Zysk netto obniżył się o 3,4%, a strata wzrosła o 19,7%.

W okresie styczeń–wrzesień 2023 r. zysk netto wykazało 81,3% badanych przedsiębiorstw (przed rokiem 80,6%). Udział przychodów przedsiębiorstw wykazujących zysk netto w ogólnej kwocie przychodów z całokształtu działalności zmniejszył się z 89,6% do 73,5%. W przetwórstwie przemysłowym zysk netto odnotowało 79,4% przedsiębiorstw (79,8% w okresie styczeń–wrzesień 2022 r.), a udział uzyskanych przez nie przychodów w przychodach wszystkich podmiotów tej sekcji stanowił 83,5% (w okresie styczeń–wrzesień 2022 r. – 83,4%).

Tablica 14. Podstawowe wskaźniki ekonomiczno-finansowe podmiotów objętych badaniem

Wyszczególnienie	01–09 2022	01–09 2023
	w %	
Wskaźnik poziomu kosztów	94,5	95,3
Wskaźnik rentowności sprzedaży brutto	6,4	4,2
Wskaźnik rentowności obrotu brutto	5,5	4,7
Wskaźnik rentowności obrotu netto	4,5	3,8
Wskaźnik płynności finansowej I stopnia	31,9	34,8
Wskaźnik płynności finansowej II stopnia	102,2	103,2

W badanych przedsiębiorstwach odnotowano zarówno wzrosty, jak i spadki podstawowych **wskaźników ekonomiczno-finansowych**. W skali roku wskaźnik poziomu kosztów z całokształtu działalności pogorszył się o 0,8 p.proc. Niższy w porównaniu z okresem styczeń–wrzesień 2022 r. był wskaźnik rentowności sprzedaży brutto (o 2,2 p.proc.) oraz wskaźniki rentowności obrotu brutto i netto (odpowiednio o 0,8 p.proc. i o 0,7 p.proc.). Natomiast wyższy niż przed rokiem był wskaźnik płynności finansowej I stopnia (o 2,9 p.proc.) oraz wskaźnik płynności finansowej II stopnia (o 1,0 p.proc.).

Wykres 11. Wskaźnik rentowności obrotu netto



Wartość aktywów obrotowych badanych przedsiębiorstw na koniec września 2023 r. wyniosła 62 100,1 mln zł i była o 13,6% wyższa niż w analogicznym okresie 2022 r. Wyższą wartość miały: inwestycje krótkoterminowe – o 29,6%, należności krótkoterminowe – o 15,6%, krótkoterminowe rozliczenia międzyokresowe – o 15,2% oraz zapasy – o 1,8%. W rzeczowej strukturze aktywów obrotowych zwiększył się udział inwestycji krótkoterminowych (z 19,5% do 22,3%) oraz należności krótkoterminowych (z 43,0% do 43,8%), natomiast obniżył się udział zapasów (z 34,4% do 30,8%). Udział krótkoterminowych rozliczeń międzyokresowych pozostał na poziomie zbliżonym do notowanego w analogicznym okresie 2022 r. i wyniósł 3,1%. W strukturze zapasów w skali roku wzrósł udział półproduktów i produktów w toku (z 23,2% do 25,6%) oraz produktów gotowych (z 13,5% do 14,6%), a obniżył się udział materiałów (z 32,8% do 29,2%) oraz towarów (z 27,1% do 24,7%).

Aktywa obrotowe finansowane były głównie zobowiązaniami krótkoterminowymi – relacja zobowiązań krótkoterminowych do aktywów obrotowych wyniosła 64,1%, wobec 61,2% na koniec września 2022 r.

Zobowiązania długo- i krótkoterminowe (bez funduszy specjalnych) na koniec września 2023 r. wyniosły 49 426,3 mln zł i były o 15,0% wyższe niż w analogicznym okresie 2022 r. Zobowiązania długoterminowe stanowiły 19,5% ogółu zobowiązań (o 2,6 p.proc. mniej niż we wrześniu 2022 r.). Wartość zobowiązań długoterminowych wyniosła 9649,6 mln zł i była o 1,4% wyższa niż przed rokiem, z tego zobowiązania z tytułu kredytów i pożyczek stanowiły 87,4%. Zobowiązania krótkoterminowe badanych przedsiębiorstw wyniosły 39 776,7 mln zł i w skali roku były wyższe o 18,9%. W strukturze zobowiązań krótkoterminowych zobowiązania z tytułu dostaw i usług stanowiły 54,0%, z tytułu kredytów i pożyczek – 17,5%, a z tytułu podatków, ceł, ubezpieczeń i innych świadczeń – 4,8%.

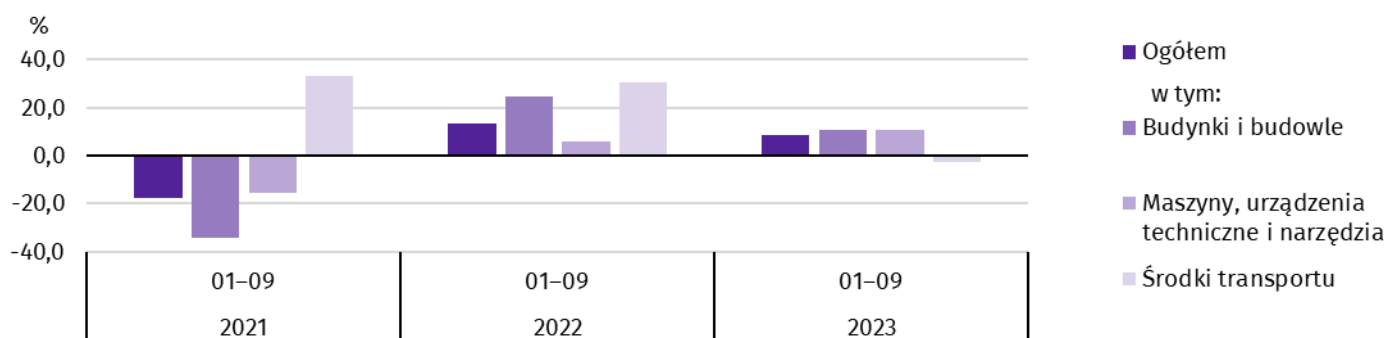
W strukturze rodzajowej kosztów, gdzie koszty ogółem w okresie styczeń–wrzesień 2023 r. wyniosły 63 152,4 mln zł, zużycie materiałów i energii stanowiło 55,4%, usługi obce – 17,0%, wynagrodzenia – 15,4%, amortyzacja – 4,2%, ubezpieczenia społeczne i inne świadczenia – 3,6%, podatki i opłaty – 2,9%, a pozostałe koszty – 1,6%.

Nakłady inwestycyjne

Nakłady inwestycyjne na nowe obiekty majątkowe oraz ulepszenie istniejących, poniesione przez badane przedsiębiorstwa województwa podkarpackiego, osiągnęły w okresie styczeń–wrzesień 2023 r. wartość 2480,6 mln zł i były (w cenach bieżących) o 8,8% wyższe niż w analogicznym okresie 2022 r.

Z nakładów ogółem na budynki i budowle przeznaczono 673,1 mln zł (o 10,9% więcej niż w analogicznym okresie 2022 r.), a na maszyny, urządzenia techniczne i narzędzia – 1486,3 mln zł (o 10,7% więcej). Niższe niż przed rokiem (o 2,8%) były nakłady na środki transportu, które wyniosły 313,4 mln zł.

Wykres 12. Nakłady inwestycyjne (ceny bieżące; wzrost/spadek w stosunku do roku poprzedniego)



Wyższe nakłady, w porównaniu z okresem styczeń–wrzesień 2022 r., poniosły przedsiębiorstwa prowadzące działalność m.in. w sekcjach: handel; naprawa pojazdów samochodowych (o 43,3%), transport i gospodarka magazynowa (o 12,5%), przetwórstwo przemysłowe (o 10,0%) oraz budownictwo (o 3,2%). Spadek nakładów w porównaniu z analogicznym okresem 2022 r. odnotowano m.in. w dostawie wody; gospodarowaniu ściekami i odpadami; rekultywacji (o 35,5%) oraz w obsłudze rynku nieruchomości (o 28,2%). W okresie styczeń–wrzesień 2023 r. inwestowały głównie przedsiębiorstwa prowadzące działalność w zakresie przetwórstwa przemysłowego (na które przypadło 68,2% ogółu poniesionych nakładów), handlu; naprawy pojazdów samochodowych (12,0%), transportu i gospodarki magazynowej (7,4%) oraz dostawy wody; gospodarowania ściekami i odpadami; rekultywacji (3,7%).

W okresie styczeń–wrzesień 2023 r. rozpoczęto 894 inwestycje, tj. o 9,6% mniej niż w analogicznym okresie 2022 r. Łączna wartość kosztorysowa inwestycji nowo rozpoczętych wyniosła 606,6 mln zł i była o 1,5% wyższa niż w okresie styczeń–wrzesień 2022 r. Na ulepszenie (tj. przebudowę, rozbudowę, rekonstrukcję lub modernizację) istniejących środków trwałych przypadło 20,2% wartości kosztorysowej wszystkich rozpoczętych inwestycji (przed rokiem 17,4%). W skali roku zwiększyła się wartość kosztorysowa inwestycji rozpoczętych przez przedsiębiorstwa działające m.in. w przetwórstwie przemysłowym (o 71,6%) oraz w handlu; naprawie pojazdów samochodowych (o 36,6%).

Podmioty gospodarki narodowej

Według stanu na koniec października 2023 r. w rejestrze REGON wpisanych było 208,8 tys. **podmiotów gospodarki narodowej**⁵, tj. o 3,1% więcej niż przed rokiem i o 0,2% więcej niż w końcu września 2023 r.

Liczba zarejestrowanych **osób fizycznych** prowadzących działalność gospodarczą wyniosła 156,5 tys. i w porównaniu z analogicznym okresem poprzedniego roku była o 3,0% większa. Do rejestru REGON wpisanych było 30,2 tys. **spółek**, w tym 19 391 spółek handlowych i 10 610 spółek cywilnych. Liczba spółek wzrosła w skali roku o 3,4%, spółek handlowych o 5,7%, natomiast spółek cywilnych zmalała o 0,4%.

Według przewidywanej liczby pracujących zdecydowanie przeważały podmioty o liczbie pracujących do 9 osób (96,7% ogółu podmiotów). Udział podmiotów o przewidywanej liczbie pracujących 10–49 wyniósł 2,6%, a podmioty z liczbą pracujących powyżej 49 stanowiły 0,7% wszystkich podmiotów wpisanych do rejestru REGON. W skali roku wzrost liczby podmiotów wystąpił w przedziale liczby pracujących 0–9 o 6408 (o 3,3%).

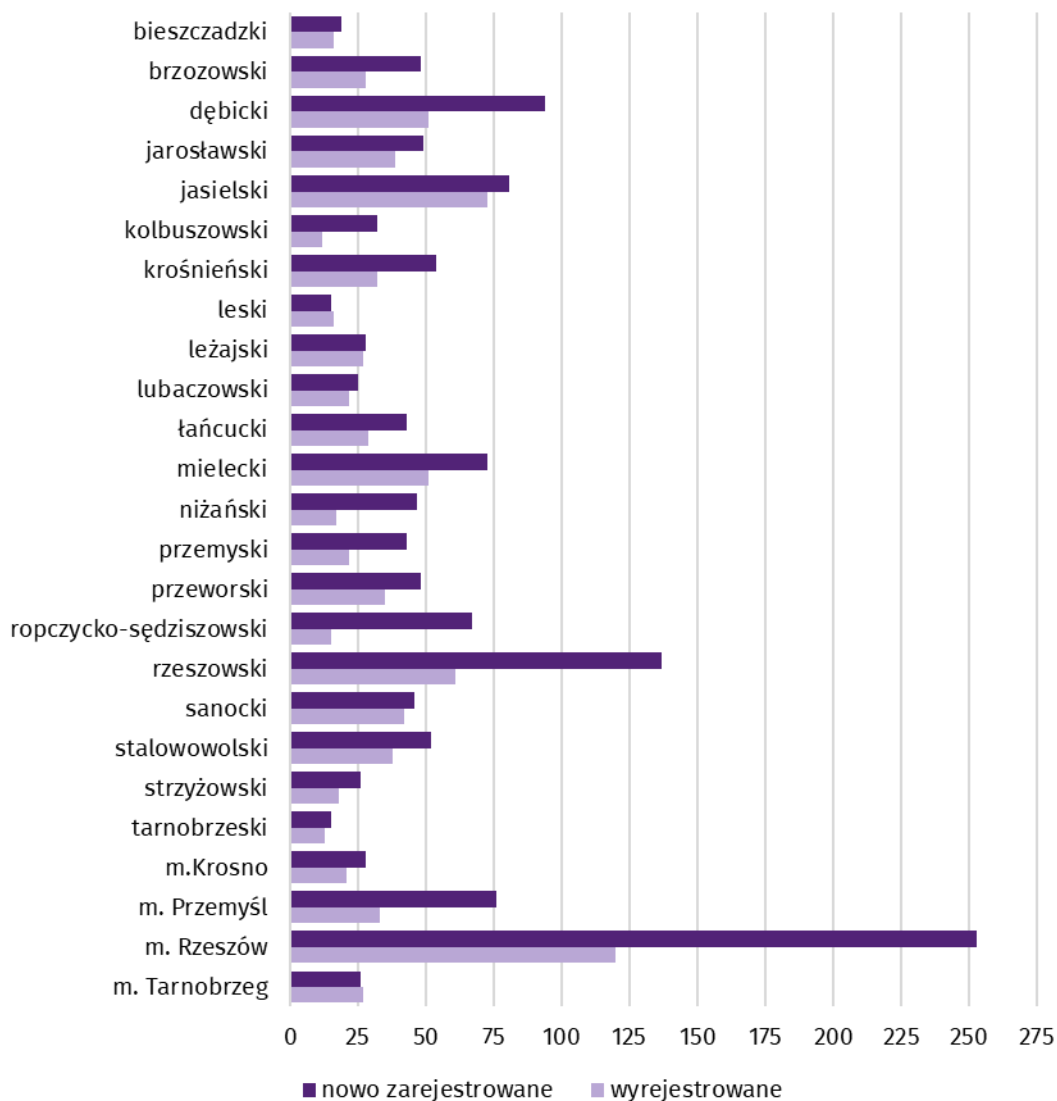
W analizowanym okresie największy wzrost liczby podmiotów, w odniesieniu do analogicznego miesiąca roku poprzedniego, odnotowano w sekcji: działalność finansowa i ubezpieczeniowa (o 9,3%), informacja i komunikacja (o 8,6%), administrowanie i działalność wspierająca (o 5,3%), natomiast spadek zanotowano tylko w sekcji górnictwo i wydobywanie (o 2,5%).

W październiku 2023 r. do rejestru REGON wpisano 1425 **nowych podmiotów**, tj. o 12,0% więcej niż w poprzednim miesiącu. Wśród nowo zarejestrowanych jednostek przeważały osoby fizyczne prowadzące działalność gospodarczą, których wpisano 1239 (o 18,3% więcej niż we wrześniu 2023 r.). Liczba nowo zarejestrowanych spółek handlowych była mniejsza o 3,1%, w tym spółek z ograniczoną odpowiedzialnością o 3,2% mniejsza.

W październiku 2023 r. z rejestru REGON **wykreślono** 858 podmiotów (o 40,0% więcej niż przed miesiącem), w tym 782 osoby fizyczne prowadzących działalność gospodarczą (o 54,5% więcej niż we wrześniu 2023 r.).

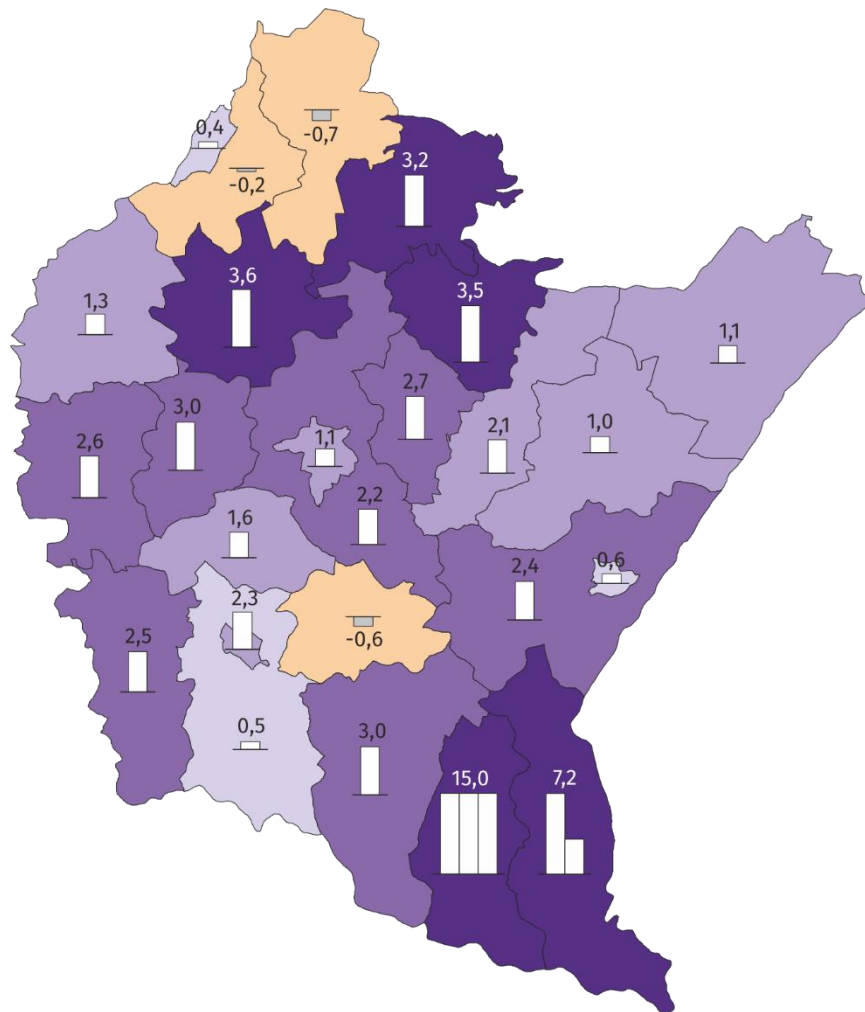
⁵ Dotyczy osób prawnych, jednostek organizacyjnych niemających osobowości prawnej oraz osób fizycznych prowadzących działalność gospodarczą (bez osób fizycznych prowadzących gospodarstwa indywidualne w rolnictwie).

Wykres 13. Podmioty gospodarki narodowej nowo zarejestrowane i wyrejestrowane w październiku 2023 r.

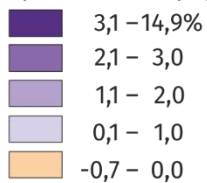


Według stanu na koniec października 2023 r. w rejestrze REGON 29 171 podmiotów miało **zawieszoną działalność** (o 2,1% więcej niż przed miesiącem). Zdecydowaną większość (96,6%) stanowiły osoby fizyczne prowadzące działalność gospodarczą (przed miesiącem 96,5%).

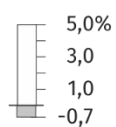
Mapa 3. Podmioty gospodarki narodowej z zawieszoną działalnością w październiku 2023 r.



Zmiana liczby podmiotów ogółem w porównaniu z poprzednim miesiącem



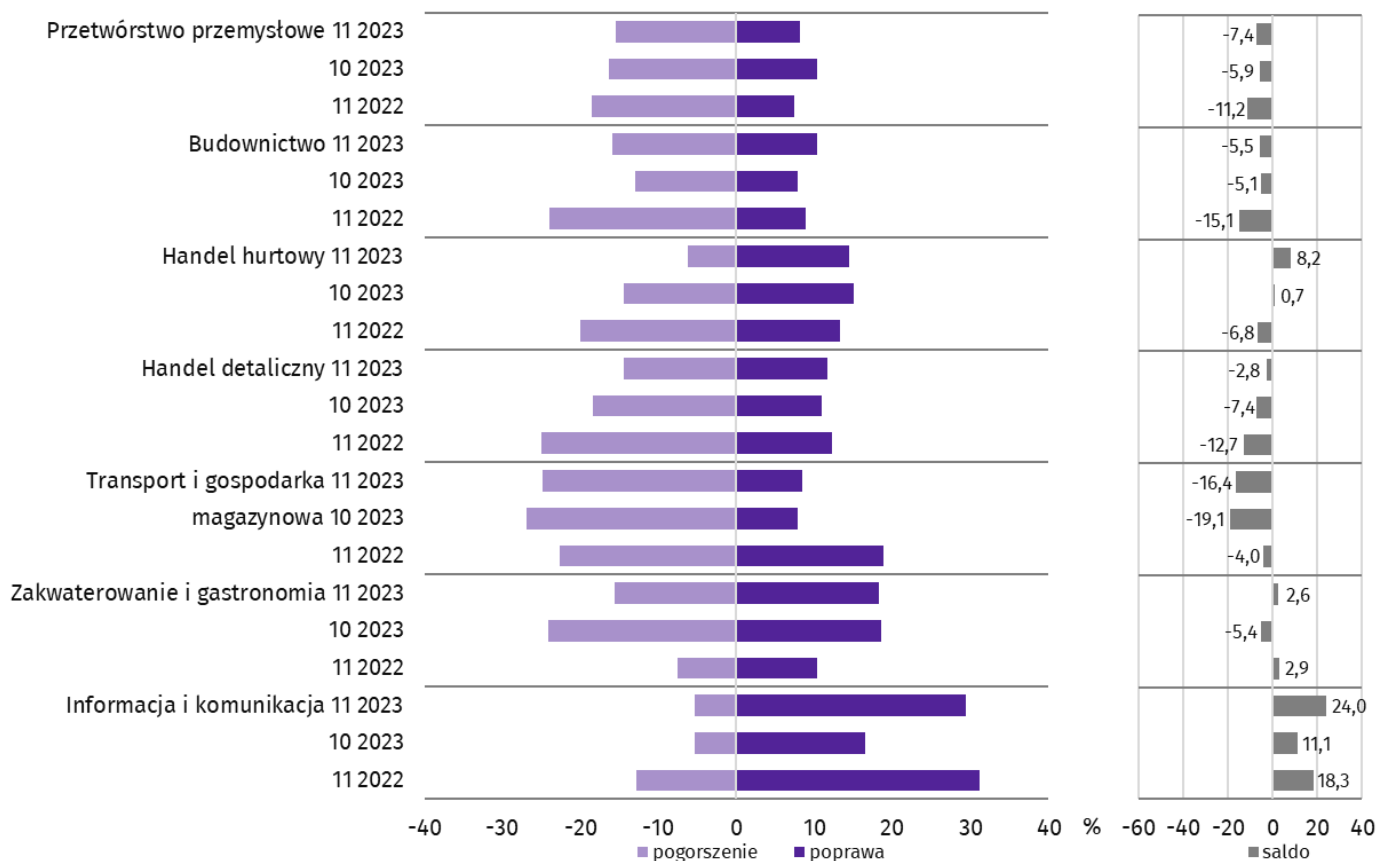
Zmiana liczby osób fizycznych prowadzących działalność w porównaniu z poprzednim miesiącem



Koniunktura gospodarcza

W listopadzie br. w większości badanych obszarów gospodarki oceny koniunktury formułowane przez przedsiębiorców są negatywne. Najgorsze nastroje gospodarcze panują wśród jednostek prowadzących działalność w transporcie i gospodarce magazynowej. Największą poprawę opinii zaobserwowano wśród podmiotów z sekcji informacja i komunikacja. Wśród tych jednostek oceny koniunktury są optymistyczne. Pozytywne i lepsze niż w ubiegłym miesiącu opinie dotyczące sytuacji gospodarczej formułują także przedsiębiorcy prowadzący działalność w zakresie handlu hurtowego, a także zakwaterowania i gastronomii.

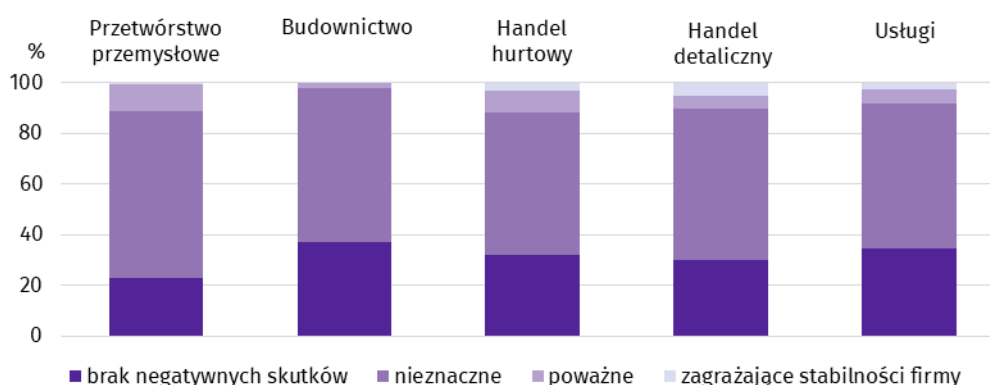
Wykres 14. Wskaźniki ogólnego klimatu koniunktury według rodzaju działalności (sekcje i działy PKD 2007)



Wyniki badania dotyczące wpływu wojny w Ukrainie na koniunkturę gospodarczą⁶

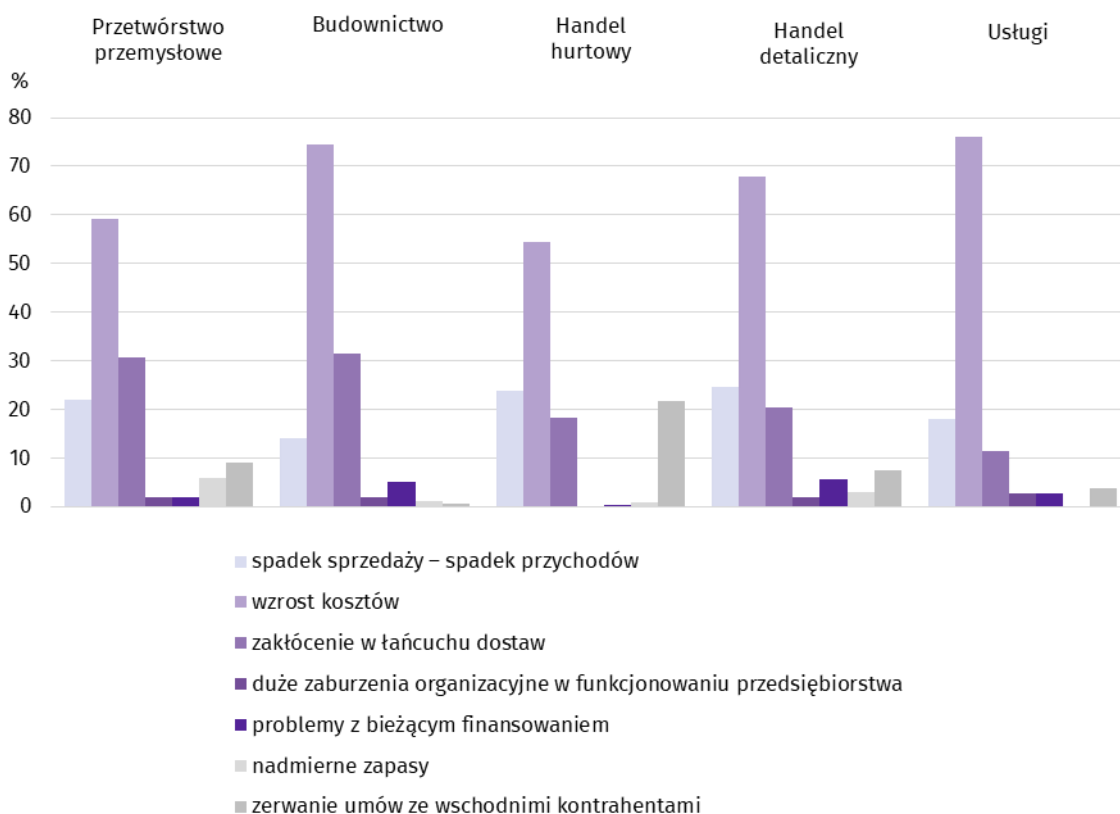
Pytania o wpływ wojny w Ukrainie

Pyt. 1. Negatywne skutki wojny w Ukrainie i jej konsekwencje dla prowadzonej przez Państwa firmę działalności gospodarczej będą w bieżącym miesiącu:



Wśród przedsiębiorców, którzy udzielili odpowiedzi w badaniu najczęściej pojawiały się zdania, że trwająca wojna stanowiła w listopadzie 2023 r. nieznaczne zagrożenie dla ich firm. Taką opinię wyrażało m.in. 65,6% podmiotów prowadzących działalność w przetwórstwie przemysłowym. Największy odsetek odpowiedzi wskazujących na poważny wpływ wojny na działalność gospodarczą udzieliły firmy działające w przetwórstwie przemysłowym (11,0%), a następnie w handlu hurtowym (8,6%). Skutki wojny zagrażające stabilności firmy przewidywały głównie podmioty związane z handlem detalicznym (5,0%) i handlem hurtowym (3,4%).

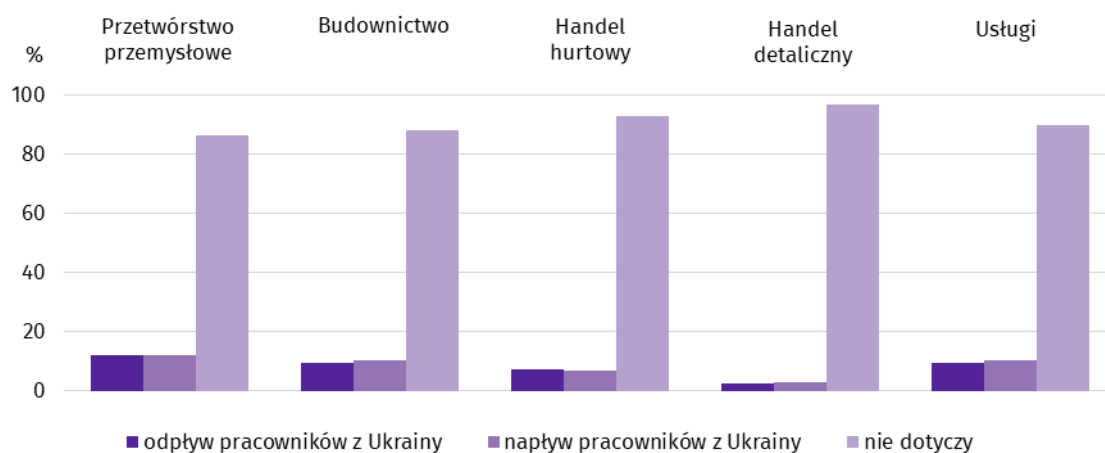
Pyt. 2. Z zaobserwowanych w ostatnim miesiącu negatywnych skutków wojny w Ukrainie najbardziej do Państwa firmy odnoszą się:



⁶ Badanie zostało przeprowadzone od 1. do 10. dnia bieżącego miesiąca na próbie jednostek przemysłowych, budowlanych, handlowych i usługowych. Pytania zostały podzielone na dwie sekcje – pytań dotyczących wpływu wojny w Ukrainie na koniunkturę gospodarczą oraz pytań dotyczących rynku pracy. Odpowiedzi na cały dodatkowy blok pytań są udzielane na zasadzie dobrowolności. We wszystkich pytaniach prezentowany jest procent (ważony) odpowiedzi respondentów na dany wariant. Dane zostały zagregowane zgodnie z metodologią agregacji (ważenia) stosowaną standardowo w badaniu koniunktury gospodarczej.

Przedstawiciele wszystkich badanych rodzajów działalności, oceniając negatywny wpływ wojny w Ukrainie na działalność firmy, najczęściej byli zdania, że powoduje ona wzrost kosztów, a także zakłócenie w łańcuchu dostaw, które w największym stopniu dotyczyły podmiotów zajmujących się budownictwem (31,6%), a następnie przetwórstwem przemysłowym (30,7%).

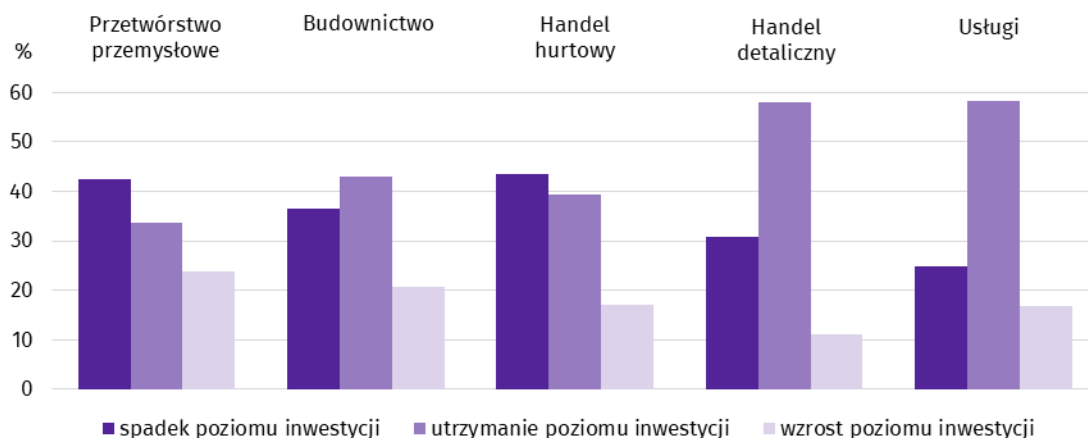
Pyt. 3. Jeżeli w Państwa firmie są zatrudnieni pracownicy z Ukrainy, to czy w związku z wojną w Ukrainie zaobserwowali Państwo w ubiegłym miesiącu⁷:



W listopadzie 2023 r. największy odsetek odpowiedzi wskazujących odpływ pracowników udzieliły firmy przetwórstwa przemysłowego (12,2%). Napływ pracowników z Ukrainy zaobserwowano głównie w przetwórstwie przemysłowym (12,2%), a następnie w budownictwie (10,4%). Natomiast przedstawiciele wszystkich pytaných branż uznali w dużym stopniu, że pytanie nie dotyczy ich firm.

Pytania o inwestycje

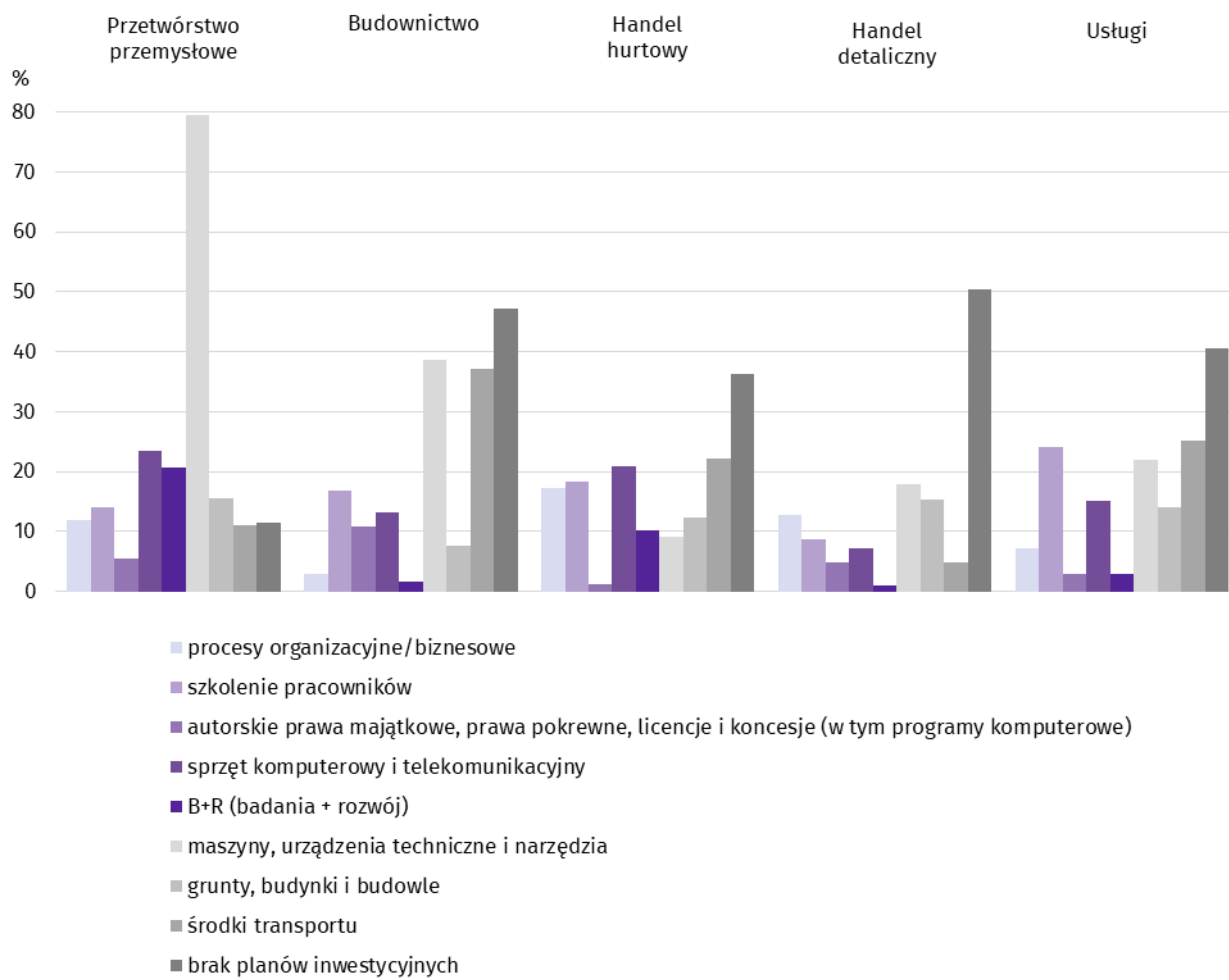
Pyt. 4. Jakie są aktualne przewidywania, co do poziomu inwestycji Państwa firmy w 2023 r. w odniesieniu do inwestycji zrealizowanych w 2022 r.?



Przedstawiciele wszystkich pytaných branż w podobnym stopniu byli zdania, że w stosunku do 2022 r. inwestycje pozostaną na tym samym poziomie. Najwięcej takich odpowiedzi udzieliły firmy usługowe (58,4%). Spadek poziomu inwestycji najczęściej przewidywali przedsiębiorcy działający w handlu hurtowym (43,5%). Natomiast wzrostu poziomu inwestycji spodziewały się głównie firmy przetwórstwa przemysłowego (23,7%).

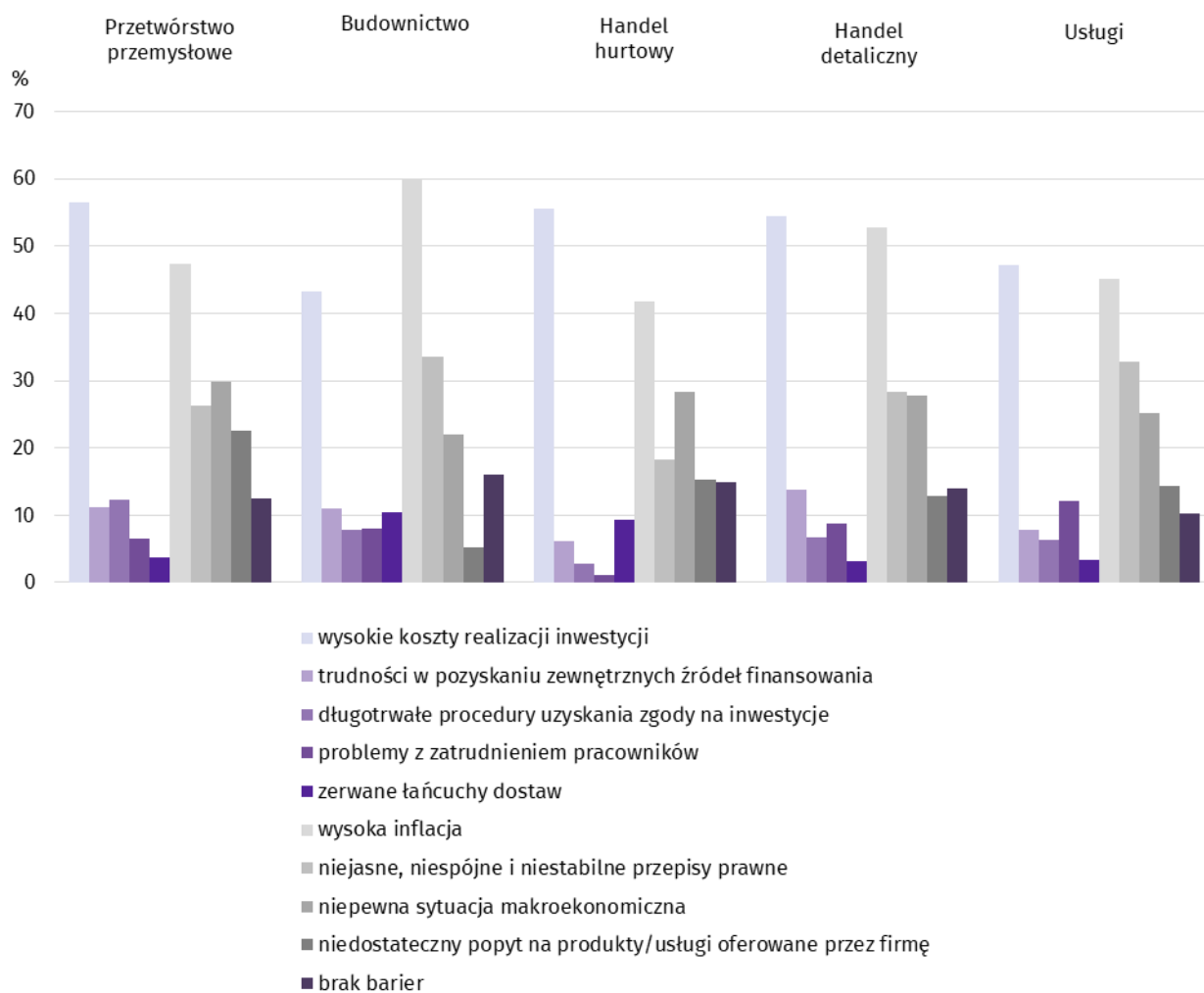
⁷ Dopuszczalne było równoczesne zaznaczenie po jednej odpowiedzi dla każdego z wariantów („odpływ” i „napływ”), w związku z tym suma wariantów może przekroczyć 100%. Odpowiedź „nie dotyczy” zaznaczana była w przypadku, gdy firma nie zatrudnia pracowników z Ukrainy lub nie zaobserwowała w ubiegłym miesiącu ich „odpływu” czy „napływu”.

Pyt. 5. Jakie są główne kierunki inwestowania Państwa firmy w bieżącym roku?



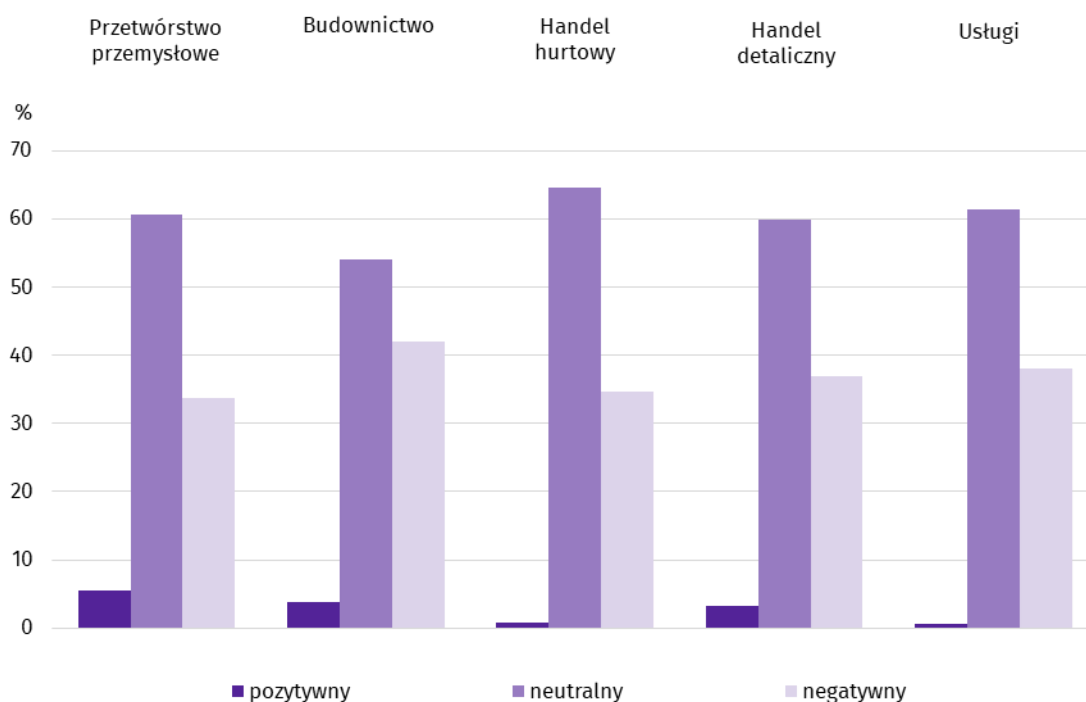
We wszystkich badanych rodzajach działalności, wśród głównych kierunków inwestowania firmy, przedsiębiorcy najczęściej wskazywali maszyny, urządzenia techniczne i narzędzia, a następnie środki transportu. Jednak najliczniej wskazywano brak planów inwestycyjnych.

Pyt. 6. Które z poniższych barier w największym stopniu wpływają na skalę inwestycji Państwa firmy w bieżącym roku?



Przedsiębiorcy wśród czynników mających wpływ na ograniczenie skali inwestycji w ich firmach, najczęściej wskazywali na wysokie koszty realizacji inwestycji. Następnie wysoką inflację oraz niejasne, niespójne i niestabilne przepisy prawne.

Pyt. 7. Jak bieżące zmiany sytuacji Państwa firmy oraz otoczenia rynkowego wpływają na skłonność do podejmowania inwestycji?



Przedstawiciele wszystkich pytaných branż głównie byli zdania, że zmiany sytuacji firmy oraz otoczenia rynkowego mają neutralny wpływ na skłonność do podejmowania inwestycji. Na pozytywny wpływ w największym stopniu wskazały firmy przetwórstwa przemysłowego (5,5%), natomiast na wpływ negatywny przedstawiciele budownictwa (42,0%).

Więcej informacji dotyczących wyników badań koniunktury gospodarczej można znaleźć na stronie Urzędu Statystycznego w Zielonej Górze <https://zielonagora.stat.gov.pl/osrodki/osrodek-badan-koniunktury/obk-dane/>.

Tablica 15. Wybrane dane o województwie podkarpackim

Wyszczególnienie		01	02	03	04	05	06	07	08	09	10	11	12
A – 2022 r.													
B – 2023 r.													
Przeciętne zatrudnienie w sektorze przedsiębiorstw ^a													
(w tys. osób)	A	252,9	253,8	254,0	254,5	254,0	253,4	254,0	253,5	252,7	252,9	253,7	253,7
	B	253,4	253,9	253,8	253,8	253,5	253,1	253,4	252,7	252,1	252,0		
poprzedni miesiąc = 100	A	101,7	100,4	100,1	100,2	99,8	99,8	100,2	99,8	99,7	100,1	100,3	100,0
	B	99,9	100,2	100,0	100,0	99,9	99,8	100,1	99,7	99,8	100,0		
analogiczny miesiąc poprzedniego roku = 100	A	103,5	103,6	103,7	103,9	103,1	102,1	102,1	101,9	101,9	101,9	102,1	102,0
	B	100,2	100,0	99,9	99,7	99,8	99,9	99,8	99,7	99,8	99,6		
Bezrobotni zarejestrowani (w tys. osób; stan w końcu okresu)	A	79,5	78,9	76,7	74,0	71,3	69,0	68,7	68,5	67,8	67,4	68,0	69,0
	B	73,2	72,1	70,3	68,8	67,2	65,1	65,4	65,9	64,7	65,0		
Stopa bezrobocia ^b (w %; stan w końcu okresu)	A	10,1	10,0	9,8	9,4	9,1	8,9	8,8	8,8	8,7	8,7	8,7	8,8
	B	9,2	9,2	8,9	8,8	8,6	8,4	8,4	8,4	8,3	8,3		
Oferty pracy (zgłoszone w ciągu miesiąca)	A	3806	4187	6008	4707	4988	3968	3786	4748	4875	3959	3247	2123
	B	3246	4270	4132	3278	4660	4167	3534	3633	3474	3573		
Liczba bezrobotnych na 1 ofertę pracy (stan w końcu okresu)	A	29	30	24	26	20	22	26	22	22	28	32	55
	B	36	32	30	32	23	26	30	29	29	28		
Przeciętne miesięczne wynagrodzenia brutto w sektorze przedsiębiorstw ^a (w zł)	A	5101,81	5058,73	5432,40	5416,63	5270,36	5328,29	5551,53	5466,68	5484,89	5603,48	5581,77	5951,99
	B	5762,64	5771,26	5995,68	6073,52	5884,73	5938,78	6200,65	6099,55	6155,87	6287,43		
poprzedni miesiąc = 100	A	94,5	99,2	107,4	99,7	97,3	101,1	104,2	98,5	100,3	102,2	99,6	106,6
	B	96,8	100,1	103,9	101,3	96,9	100,9	104,4	98,4	100,9	102,1		
analogiczny miesiąc poprzedniego roku = 100	A	111,7	109,6	110,8	112,1	111,4	112,2	113,3	113,1	112,5	113,4	112,5	110,3
	B	113,0	114,1	110,4	112,1	111,7	111,5	111,7	111,6	112,2	112,2		
Wskaźnik cen:													
towarów i usług konsumpcyjnych ^c :													
analogiczny okres poprzedniego roku = 100	A	.	.	109,5	.	.	112,9	.	.	115,1	.	.	116,5
	B	.	.	116,4	.	.	113,2		

a W przedsiębiorstwach, w których liczba pracujących przekracza 9 osób. b Udział zarejestrowanych bezrobotnych w cywilnej ludności aktywnej zawodowo szacowanej na koniec każdego miesiąca. c W kwartale.

Tablica 15. Wybrane dane o województwie podkarpackim (cd.)

Wyszczególnienie A – 2022 r. B – 2023 r.	01	02	03	04	05	06	07	08	09	10	11	12	
Wskaźnik cen (dok.):													
skupu ziarna zbóż:													
poprzedni miesiąc = 100	A	96,0	97,6	122,6	104,2	101,5	96,3	86,7	107,1	99,7	102,9	101,2	95,2
	B	91,1	91,7	91,1	92,8	85,5	92,1	99,9	101,4	105,3	97,2		
analogiczny miesiąc poprzedniego roku = 100	A	148,9	143,4	169,2	178,4	178,1	168,2	162,1	161,8	146,6	146,3	126,8	107,1
	B	101,6	95,5	71,0	63,2	53,2	50,9	58,7	55,6	58,7	55,4		
skupu żywca rzeźnego wołowego (bez cieląt):													
poprzedni miesiąc = 100	A	101,2	102,6	105,9	105,6	103,4	97,1	100,1	102,6	100,4	97,3	99,3	107,0
	B	98,8	97,5	99,3	102,6	99,0	96,5	93,5	104,1	99,1	100,8		
analogiczny miesiąc poprzedniego roku = 100	A	126,0	135,7	151,6	153,5	155,1	147,9	151,5	151,0	150,7	131,6	120,6	124,5
	B	121,5	115,4	108,2	105,1	100,7	100,0	93,4	94,7	93,5	96,9		
skupu żywca rzeźnego wieprzowego:													
poprzedni miesiąc = 100	A	98,9	96,4	143,9	106,9	96,5	104,5	104,7	106,8	107,1	93,6	97,8	107,2
	B	97,4	108,1	102,3	105,8	98,6	103,7	99,9	90,4	98,4	98,0		
analogiczny miesiąc poprzedniego roku = 100	A	115,5	101,2	117,3	127,6	122,9	126,1	140,4	142,7	179,7	188,5	174,2	173,7
	B	171,1	192,0	136,6	135,1	138,2	137,1	130,8	110,7	101,8	106,5		
Relacje cen skupu ^a żywca wieprzowego do cen targowiskowych żyta	A	3,7	3,4	4,5	4,4	4,1	4,6	4,8	5,0	4,7	4,4	4,3	4,8
	B	4,8	5,4	5,7	6,4	6,8	7,6	8,1	7,3	7,1	7,3		
Produkcja sprzedana przemysłu ^b (w cenach stałych):													
poprzedni miesiąc = 100	A	101,0	105,4	115,8	86,5	100,8	101,9	92,7	102,7	112,8	99,2	100,9	91,5
	B	95,6	106,1	111,7	86,6	104,7	108,2	86,6	100,9	108,3*	99,8		
analogiczny miesiąc poprzedniego roku = 100	A	123,8	125,4	121,1	112,4	113,5	110,9	107,1	110,7	115,9	109,1	112,9	107,9
	B	102,1	102,7	99,0	99,2	103,0	109,3	102,1	100,3	96,4*	96,9		
Produkcja budowlano-montażowa ^b (w cenach bieżących):													
poprzedni miesiąc = 100	A	36,1	104,3	139,6	102,1	106,1	121,0	99,4	96,3	119,6	87,4	153,8	113,3
	B	41,2	126,4	120,4	100,6	143,8	84,1	112,2	87,9	134,7	83,5		
analogiczny miesiąc poprzedniego roku = 100	A	104,6	130,6	139,1	105,6	116,9	105,6	108,2	102,9	133,6	102,4	164,1	119,9
	B	136,9	165,9	143,0	140,9	191,1	132,9	150,0	136,8	154,1	147,2		

a Ceny bieżące bez VAT. b W przedsiębiorstwach, w których liczba pracujących przekracza 9 osób.

Tablica 15. Wybrane dane o województwie podkarpackim (dok.)




Wyszczególnienie		01	02	03	04	05	06	07	08	09	10	11	12
A – 2022 r.													
B – 2023 r.													
Mieszkania oddane do użytkowania (od początku roku)	A	840	1 666	2 451	3 145	4 173	5 169	6 284	7 166	8 278	9 444	10 397	11 215
	B	925	1 566	2 271	3 431	4 199	4 712	5 352	6 688	7 168	7 630		
analogiczny okres poprzedniego roku = 100	A	71,6	93,8	97,4	98,4	112,2	115,6	113,1	111,9	118,5	120,9	116,1	113,2
	B	110,1	94,0	92,7	109,1	100,6	91,2	85,2	93,3	86,6	80,8		
Sprzedaż detaliczna towarów ^a (w cenach bieżących): poprzedni miesiąc = 100	A	84,3	99,9	123,3	103,1	102,9	96,6	103,9	101,3	96,8	101,8	99,7	104,5
	B	78,2	97,8	114,4	103,4	106,1	97,6	101,9	101,4	97,4	101,1		
analogiczny miesiąc poprzedniego roku = 100	A	124,1	126,0	125,4	135,0	130,2	118,4	117,7	117,4	118,7	114,5	118,4	115,0
	B	106,7	104,4	96,8	97,1	100,1	101,2	99,2	99,4	100,0	99,3		
Wskaźnik rentowności obrotu w przedsiębiorstwach ^b brutto ^c (w %)	A	.	.	6,1	.	.	6,1	.	.	5,5	.	.	5,7
	B	.	.	3,1	.	.	4,9	.	.	4,7	.	.	
netto ^d (w %)	A	.	.	5,2	.	.	5,2	.	.	4,5	.	.	4,9
	B	.	.	2,6	.	.	4,0	.	.	3,8	.	.	
Nakłady inwestycyjne przedsiębiorstw ^b (w mln zł; ceny bieżące)	A	.	.	613,3	.	.	1 416,1	.	.	2 280,2	.	.	3 496,3
	B	.	.	673,9	.	.	1 531,7	.	.	2 480,6	.	.	
analogiczny okres poprzedniego roku = 100 (ceny bieżące)	A	.	.	99,7	.	.	107,6	.	.	113,5	.	.	110,6
	B	.	.	109,9	.	.	108,2	.	.	108,8	.	.	
Podmioty gospodarki narodowej ^e w rejestrze REGON (stan w końcu okresu)	A	196 512	196 864	197 386	197 800	198 406	199 156	199 975	200 757	201 664	202 444	202 858	203 190
	B	203 454	203 937	204 320	204 994	205 479	206 243	207 001	207 643	208 266	208 781		
w tym spółki handlowe	A	17 612	17 776	17 886	17 942	17 990	18 054	18 127	18 196	18 191	18 352	18 417	18 531
	B	18 634	18 767	18 804	18 893	18 973	19 033	19 122	19 227	19 307	19 391		
w tym z udziałem kapitału zagranicznego	A	2 306	2 320	2 326	2 331	2 330	2 332	2 345	2 360	2 338	2 356	2 375	2 383
	B	2 408	2 424	2 416	2 432	2 438	2 440	2 460	2 463	2 475	2 489		

a W przedsiębiorstwach, w których liczba pracujących przekracza 9 osób. b W przedsiębiorstwach, w których liczba pracujących przekracza 49 osób; dane są prezentowane narastająco. c Relacja wyniku finansowego brutto do przychodów z całokształtu działalności. d Relacja wyniku finansowego netto do przychodów z całokształtu działalności. e Bez osób prowadzących gospodarstwa indywidualne w rolnictwie.

Opracowanie merytoryczne:
Urząd Statystyczny w Rzeszowie
Dyrektor Marek Cierpiat-Wolan
Tel.: 17 853 52 10, 17 853 52 19

Rozpowszechnianie:
Informatorium Statystyczne
Tel.: 17 853 57 55

Podkarpacki Ośrodek Badań Regionalnych
Tel.: 17 853 52 10, 17 853 52 19
e-mail: sekretariat@stat.gov.pl

 rzeszow.stat.gov.pl
 @Rzeszow_STAT
 @USRzeszow

Powiązane opracowania

[Sytuacja społeczno-gospodarcza kraju w październiku 2023 r.](#)

Temat dostępny w bazach danych

[Bank Danych Lokalnych](#)

[Dziedzinowe Bazy Wiedzy \(DBW\)](#)

Ważniejsze pojęcia dostępne w słowniku

[Pojęcia stosowane w statystyce publicznej](#)