

## Komunikat o sytuacji społeczno-gospodarczej województwa podkarpackiego w czerwcu 2024 r.

31.07.2024 r.

Nr 06/2024

- W czerwcu 2024 r. przeciętne zatrudnienie w sektorze przedsiębiorstw było niższe niż przed rokiem (o 1,0%) i niższe niż przed miesiącem (o 0,1%).
- Liczba bezrobotnych zarejestrowanych była o 1,1% niższa niż przed miesiącem i o 1,9% niższa niż w czerwcu 2023 r. Stopa bezrobocia rejestrowanego w końcu czerwca 2024 r. wyniosła 8,2% i zmniejszyła się w porównaniu z poprzednim miesiącem, a także w odniesieniu do czerwca 2023 r.
- Przeciętne miesięczne wynagrodzenie brutto w sektorze przedsiębiorstw było wyższe niż w czerwcu 2023 r. (o 14,9%) i wyższe niż w maju 2024 r. (o 0,4%).
- Ceny skupu pszenicy, żywca wołowego i drobiowego były wyższe niż przed rokiem. W porównaniu z majem br. wyższe były ceny skupu żywca wołowego, wieprzowego i drobiowego. W obrocie targowiskowym w odniesieniu do czerwca 2023 r. więcej płacono za ziemniaki, a w odniesieniu do maja br. ceny były wyższe.
- Produkcja sprzedana przemysłu osiągnęła wartość (w cenach bieżących) 8045,9 mln zł i była (w cenach stałych) o 4,0% wyższa niż w czerwcu 2023 r., kiedy notowano wzrost o 8,9%. W stosunku do maja 2024 r. produkcja sprzedana wzrosła o 17,3%.
- Sprzedaż produkcji budowlano-montażowej była wyższa niż w czerwcu ubiegłego roku (o 11,4%) i wyższa niż w maju bieżącego roku (o 17,9%).
- W czerwcu 2024 r., w porównaniu z analogicznym okresem 2023 r., wzrosła liczba mieszkań oddanych do użytkowania (o 43,2%). Spadła natomiast liczba mieszkań na realizację których wydano pozwolenia lub dokonano zgłoszenia z projektem budowlanym (o 20,5%) oraz liczba mieszkań, których budowę rozpoczęto (o 6,9%).
- Sprzedaż detaliczna zrealizowana przez przedsiębiorstwa handlowe i niehandlowe w czerwcu 2024 r. zwiększyła się o 7,9% w odniesieniu do czerwca 2023 r. (wobec wzrostu o 1,2% przed rokiem). W porównaniu z poprzednim miesiącem sprzedaż detaliczna zmniejszyła się o 0,6%.
- W rejestrze REGON wpisanych było o 2,7% więcej podmiotów gospodarki narodowej niż przed rokiem.
- W lipcu 2024 r. w większości badanych obszarów gospodarki oceny koniunktury formułowane przez przedsiębiorców są niekorzystne.

## Spis treści

Rynek pracy.....	5
Wynagrodzenia.....	10
Rolnictwo.....	13
Przemysł i budownictwo.....	16
Budownictwo mieszkaniowe.....	18
Rynek wewnętrzny.....	21
Podmioty gospodarki narodowej.....	22
Koniunktura gospodarcza.....	25

## Uwagi ogólne

Prezentowane w Komunikacie dane:

- o zatrudnieniu, wynagrodzeniach oraz o produkcji sprzedanej przemysłu i budownictwa, produkcji budowlano-montażowej, a także o sprzedaży detalicznej i hurtowej towarów dotyczą podmiotów gospodarczych, w których liczba pracujących przekracza 9 osób;
- o sektorze przedsiębiorstw dotyczą podmiotów prowadzących działalność gospodarczą w zakresie: leśnictwa i pozyskiwania drewna; rybołówstwa w wodach morskich; górnictwa i wydobywania; przetwórstwa przemysłowego; wytwarzania i zaopatrywania w energię elektryczną, gaz, parę wodną, gorącą wodę i powietrze do układów klimatyzacyjnych; dostawy wody; gospodarowania ściekami i odpadami oraz działalności związanej z rekultywacją; budownictwa; handlu hurtowego i detalicznego; naprawy pojazdów samochodowych, włączając motocykle; transportu i gospodarki magazynowej; działalności związanej z zakwaterowaniem i usługami gastronomicznymi; informacji i komunikacji; działalności związanej z obsługą rynku nieruchomości; działalności prawniczej, rachunkowo-księgowej i doradztwa podatkowego, działalności firm centralnych (*head offices*); doradztwa związanego z zarządzaniem; działalności w zakresie architektury i inżynierii; badań i analiz technicznych; reklamy, badania rynku i opinii publicznej; pozostałej działalności profesjonalnej, naukowej i technicznej; działalności w zakresie usług administrowania i działalności wspierającej; działalności związanej z kulturą, rozrywką i rekreacją; naprawy i konserwacji komputerów i artykułów użytku osobistego i domowego; pozostałej indywidualnej działalności usługowej;
- o cenach detalicznych dotyczą towarów żywnościowych i nieżywnościowych oraz usług, które pochodzą z notowań cen prowadzonych przez ankierów w wybranych punktach sprzedaży, w wytypowanych rejonach badania cen; ceny żywności notowane są raz w miesiącu, z wyjątkiem owoców i warzyw, w zakresie których notowania cen prowadzone są dwa razy w miesiącu;
- o skupie produktów rolnych obejmują skup od producentów z terenu województwa realizowany przez osoby prawne i samodzielne jednostki organizacyjne niemające osobowości prawnej oraz w okresie półrocznym przez osoby fizyczne prowadzące skup o wartości przekraczającej 10 tys. zł; ceny podano bez podatku VAT;
- o cenach na targowiskach dotyczą cen uzyskiwanych przy sprzedaży produktów wytworzonych we własnym gospodarstwie rolnym w transakcjach między rolnikami i ludnością nierolniczą notowanych przez ankierów stałych na wytypowanych targowiskach rolnych;
- o wynikach finansowych przedsiębiorstw oraz nakładach inwestycyjnych dotyczą podmiotów gospodarczych prowadzących księgi rachunkowe (z wyjątkiem przedsiębiorstw rolnictwa, leśnictwa, łowiectwa i rybactwa, działalności finansowej i ubezpieczeniowej oraz szkół wyższych), w których liczba pracujących przekracza 49 osób.

Dane w ujęciu wartościowym wyrażone są w cenach bieżących i stanowią podstawę dla obliczenia wskaźników struktury. Wskaźniki dynamiki zaprezentowano na podstawie wartości w cenach bieżących, z wyjątkiem przemysłu, dla którego wskaźniki dynamiki podano na podstawie wartości w cenach stałych (od stycznia 2024 r. średnie ceny bieżące 2021 r.).

Liczby względne (wskaźniki, odsetki) wyliczono na podstawie danych bezwzględnych, wyrażonych z większą dokładnością niż podane w tekście i tablicach.

Dane o stopie bezrobocia rejestrowanego od grudnia 2020 r. podaje się z uwzględnieniem pracujących w gospodarstwach indywidualnych w rolnictwie (będących składową cywilnej ludności aktywnej zawodowo) wyszacowanych na podstawie wyników Powszechnego Spisu Rolnego 2020. Dane te nie są w pełni porównywalne z danymi za okresy wcześniejsze.

Dane prezentuje się w układzie Polskiej Klasyfikacji Działalności — PKD 2007.

#### **Polska Klasyfikacja Działalności 2007 (PKD 2007)**

Skrót	Pełna nazwa
Sekcje	
Dostawa wody; gospodarowanie ściekami i odpadami; rekultywacja	Dostawa wody; gospodarowanie ściekami i odpadami oraz działalność związana z rekultywacją
Handel; naprawa pojazdów samochodowych	Handel hurtowy i detaliczny; naprawa pojazdów samochodowych, włączając motocykle
Zakwaterowanie i gastronomia	Działalność związana z zakwaterowaniem i usługami gastronomicznymi
Obsługa rynku nieruchomości	Działalność związana z obsługą rynku nieruchomości
Administrowanie i działalność wspierająca	Działalność w zakresie usług administrowania i działalność wspierająca
Działy	
Produkcja wyrobów z drewna, korka, słomy i wikliny	Produkcja wyrobów z drewna oraz korka, z wyłączeniem mebli; produkcja wyrobów ze słomy i materiałów używanych do wyplatania
Produkcja wyrobów z metali	Produkcja metalowych wyrobów gotowych, z wyłączeniem maszyn i urządzeń
Produkcja maszyn i urządzeń	Produkcja maszyn i urządzeń, gdzie indziej niesklasyfikowana
Produkcja pojazdów samochodowych, przyczep i naczep	Produkcja pojazdów samochodowych, przyczep i naczep, z wyłączeniem motocykli
Budowa budynków	Roboty budowlane związane ze wznoszeniem budynków
Budowa obiektów inżynierii lądowej i wodnej	Roboty związane z budową obiektów inżynierii lądowej i wodnej

## Objaśnienia znaków umownych

Symbol	Opis
Kreska (-)	oznacza, że zjawisko nie wystąpiło
Kropka (.)	oznacza: brak informacji, konieczność zachowania tajemnicy statystycznej lub, że wypełnienie pozycji jest niemożliwe albo niecelowe
Zero (0)	zjawisko istniało w wielkości mniejszej od 0,5
Zero (0,0)	zjawisko istniało w wielkości mniejszej od 0,05
„W tym”	oznacza, że nie podaje się wszystkich składników sumy
Znak (*)	oznacza, że dane zostały zmienione w stosunku do wcześniej opublikowanych
Znak (Δ)	oznacza, że nazwy zostały skrócone w stosunku do obowiązującej klasyfikacji
p.proc.	punkt procentowy

Dane charakteryzujące województwo podkarpackie można również znaleźć w publikacjach statystycznych wydawanych przez US w Rzeszowie oraz w publikacjach ogólnopolskich GUS.

Raport „Koniunktura gospodarcza w województwie podkarpackim. Lipiec 2024 r.” ukazał się na stronie głównej Urzędu Statystycznego w Rzeszowie: <https://rzeszow.stat.gov.pl/> 31 lipca 2024 r.

W przypadku cytowania danych Głównego Urzędu Statystycznego prosimy o zamieszczenie informacji: „Źródło danych GUS”, a w przypadku publikowania obliczeń dokonanych na danych opublikowanych przez GUS prosimy o zamieszczenie informacji: „Opracowanie własne na podstawie danych GUS”.

## Rynek pracy

W czerwcu 2024 r., podobnie jak w poprzednim miesiącu, w ujęciu rocznym odnotowano spadek zatrudnienia w sektorze przedsiębiorstw. W skali roku zmniejszyła się liczba zarejestrowanych bezrobotnych, a także stopa bezrobocia rejestrowanego.

**Przeciętne zatrudnienie** w sektorze przedsiębiorstw w czerwcu 2024 r. wyniosło 250,6 tys. osób (w przeliczeniu na etaty) i było niższe niż przed rokiem (o 1,0%) i nieznacznie niższe niż przed miesiącem (o 0,1%). W kraju przeciętne zatrudnienie zmniejszyło się w stosunku do czerwca 2023 r. (o 0,4%), a pozostało na zbliżonym poziomie względem maja 2024 r.

W odniesieniu do czerwca 2023 r. spadek zatrudnienia odnotowano w ośmiu sekcjach, w tym największy w obsłudze rynku nieruchomości (o 4,4%), najwyższy natomiast wzrost zatrudnienia odnotowano w zakwaterowaniu i gastronomii (o 7,3%).

**Tablica 1. Przeciętne zatrudnienie w sektorze przedsiębiorstw**

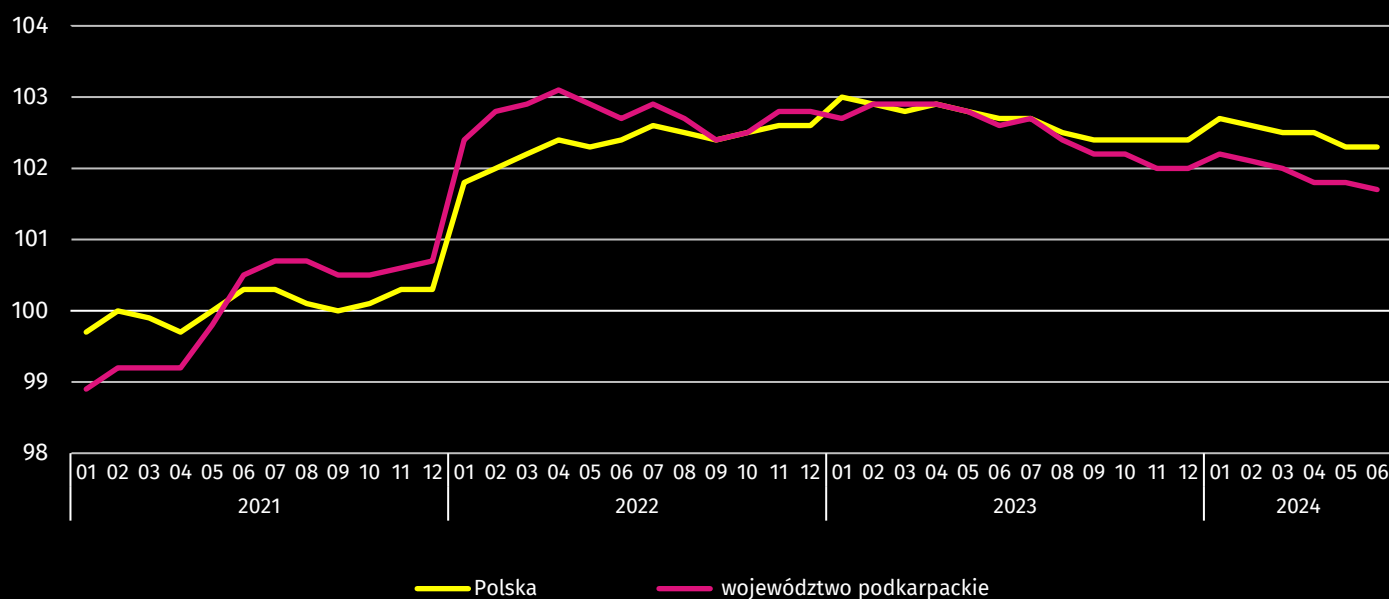
Wyszczególnienie	06 2024		01-06 2024	
	w tys.	06 2023=100	w tys.	01-06 2023=100
Ogółem	250,6	99,0	250,8	98,9
w tym:				
Przemysł	134,5	98,9	134,7	98,6
w tym:				
przetwórstwo przemysłowe	123,4	98,7	123,7	98,5
dostawa wody; gospodarowanie ściekami i odpadami; rekultywacja <sup>A</sup>	6,6	102,7	6,6	101,8
Budownictwo	18,5	97,9	18,4	97,5
Handel; naprawa pojazdów samochodowych <sup>A</sup>	47,8	98,4	47,8	98,4
Transport i gospodarka magazynowa	14,6	101,2	14,7	102,1
Zakwaterowanie i gastronomia <sup>A</sup>	3,9	107,3	3,9	105,9
Informacja i komunikacja	5,4	100,2	5,5	102,0
Obsługa rynku nieruchomości <sup>A</sup>	3,0	95,6	3,1	95,6
Działalność profesjonalna, naukowa i techniczna <sup>a</sup>	4,1	104,0	4,1	106,5
Administrowanie i działalność wspierająca <sup>A</sup>	12,3	96,3	12,3	95,8
Działalność związana z kulturą, rozrywką i rekreacją	3,6	103,4	3,6	102,8

a Nie obejmuje działów: Badania naukowe i prace rozwojowe oraz Działalność weterynaryjna.

Spadek przeciętnego zatrudnienia w porównaniu z poprzednim miesiącem wystąpił m.in. w: informacji i komunikacji (o 0,8%), działalności profesjonalnej, naukowej i technicznej oraz w administrowaniu i działalności wspierającej (po 0,4%), budownictwie (o 0,3%), transporcie i gospodarce magazynowej oraz obsłudze rynku nieruchomości (po 0,2%), a także w przetwórstwie przemysłowym (o 0,1%). Natomiast wzrost zatrudnienia odnotowano m.in. w: zakwaterowaniu

i gastronomii (o 1,7%), działalności związanej z kulturą, rozrywką i rekreacją (o 0,6%), dostawie wody; gospodarowaniu ściekami i odpadami; rekultywacji (o 0,3%) oraz handlu; naprawie pojazdów samochodowych (o 0,1%).

**Wykres 1. Dynamika przeciętnego zatrudnienia w sektorze przedsiębiorstw (przeciętna miesięczna 2021=100)**



W okresie styczeń–czerwiec 2024 r. przeciętne zatrudnienie w sektorze przedsiębiorstw ukształtowało się na poziomie 250,8 tys. osób (w przeliczeniu na etaty) i zmniejszyło się o 1,1% w porównaniu z analogicznym okresem 2023 r. (w kraju spadek o 0,4%). Największy spadek zatrudnienia odnotowano w obsłudze rynku nieruchomości (o 4,4%), najwyższy natomiast wzrost zatrudnienia wystąpił w działalności profesjonalnej, naukowej i technicznej (o 6,5%).

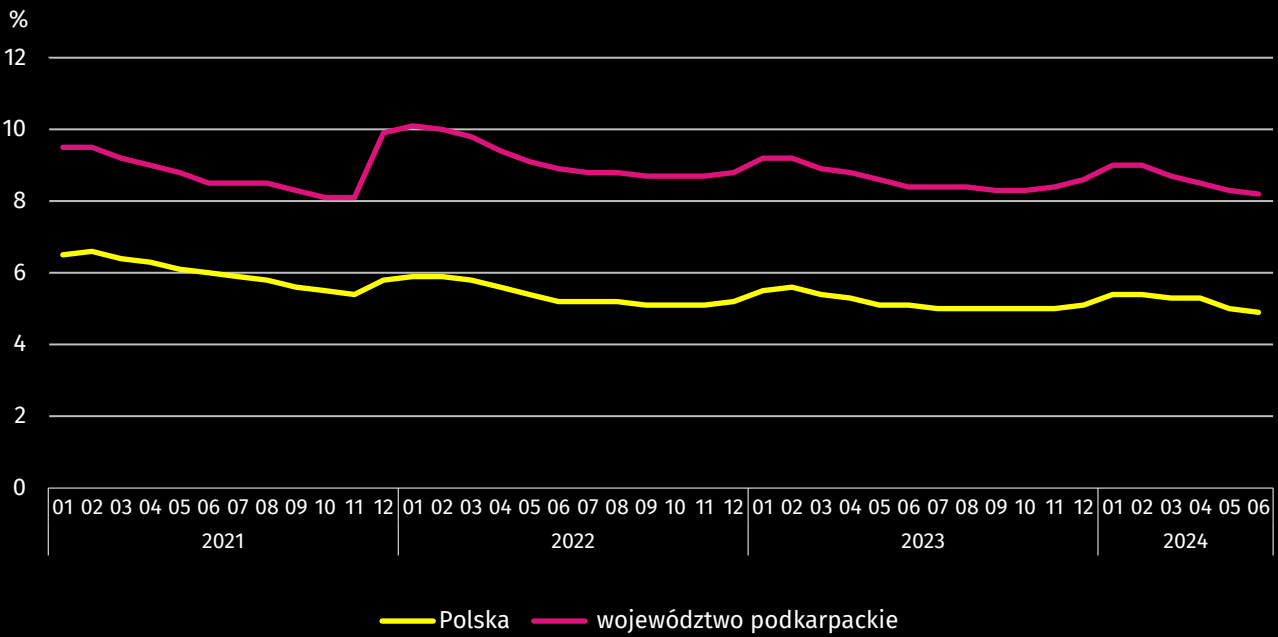
W końcu czerwca 2024 r. **liczba bezrobotnych zarejestrowanych** w urzędach pracy wyniosła 63,8 tys. osób i była niższa o 0,7 tys. osób niż w poprzednim miesiącu i o 1,3 tys. osób niż w czerwcu 2023 r. Kobiety stanowiły 51,2% ogółu zarejestrowanych bezrobotnych (przed rokiem 52,4%).

**Tablica 2. Liczba bezrobotnych i stopa bezrobocia**

Wyszczególnienie	2023	2024	
	06	05	06
Bezrobotni zarejestrowani (stan w końcu miesiąca) w tys.	65,1	64,5	63,8
Bezrobotni nowo zarejestrowani (w ciągu miesiąca) w tys.	6,6	5,6	6,1
Bezrobotni wyrejestrowani (w ciągu miesiąca) w tys.	8,8	7,4	6,8
Stopa bezrobocia rejestrowanego (stan w końcu miesiąca) w %	8,4	8,3	8,2

**Stopa bezrobocia rejestrowanego** w końcu czerwca 2024 r. wyniosła 8,2% i zmniejszyła się w odniesieniu do poprzedniego miesiąca o 0,1 p.proc., a także zmniejszyła się o 0,2 p.proc. w porównaniu z czerwcem 2023 r. W rankingu województw, pod względem wysokości stopy bezrobocia, województwo podkarpackie uplasowało się na szesnastym miejscu (najniższą stopę bezrobocia zanotowano w województwie wielkopolskim – 2,9%). W kraju stopa bezrobocia wyniosła 4,9%, wobec 5,1% w czerwcu 2023 r.

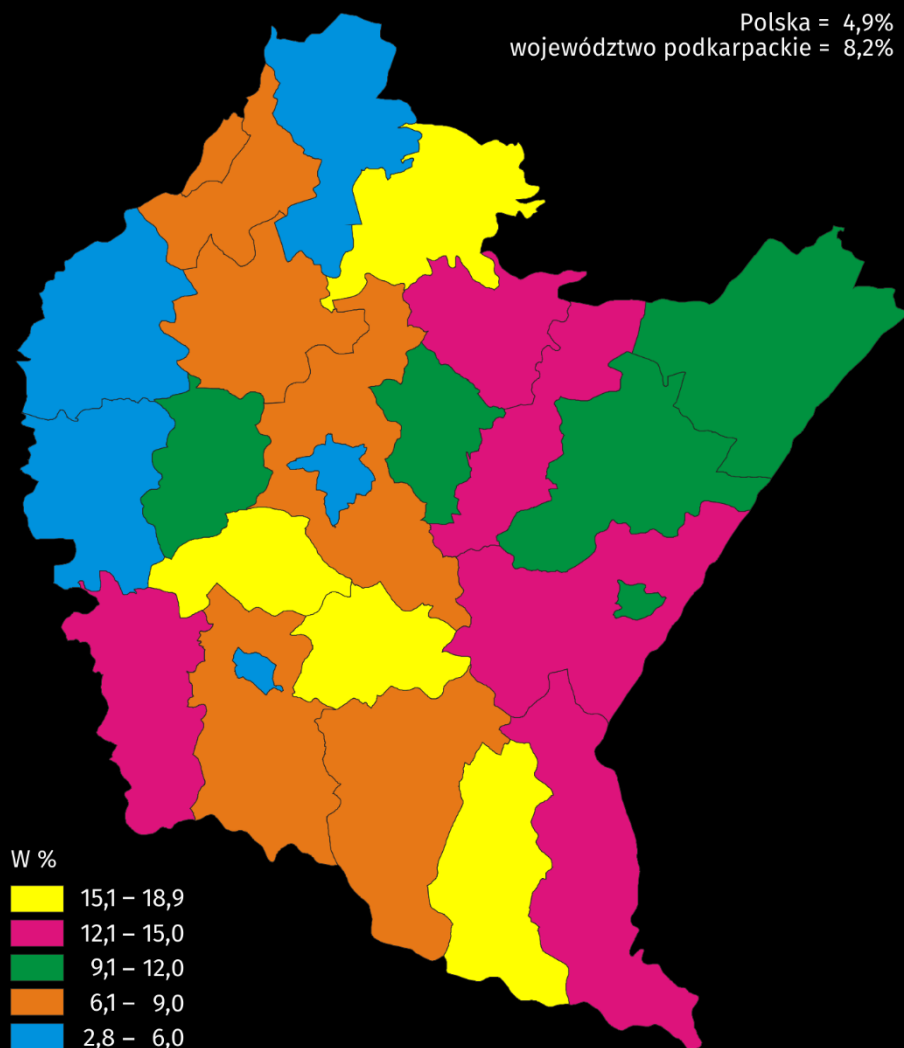
Wykres 2. Stopa bezrobocia rejestrowanego (stan w końcu miesiąca)



Najwyższa stopa bezrobocia rejestrowanego w końcu czerwca 2024 r. wystąpiła w powiecie brzozowskim (18,9%), a najniższy jej poziom odnotowano w Krośnie (2,8%). W porównaniu z poprzednim miesiącem spadek stopy bezrobocia odnotowano w jedenastu powiatach, w tym największy w leskim i leżajskim (po 0,5 p.proc.). W siedmiu powiatach stopa bezrobocia rejestrowanego utrzymała się na poziomie z poprzedniego miesiąca, a jej wzrost zanotowano w siedmiu powiatach, w tym największy w bieszczadzkim (o 0,5 p.proc.).

W porównaniu z czerwcem 2023 r. spadek stopy bezrobocia rejestrowanego zanotowano w dwunastu powiatach, w tym największy w nizańskim (o 1,0 p.proc.), a jej wzrost odnotowano w pięciu powiatach, w tym największy w bieszczadzkim (o 0,6 p.proc.). Natomiast w ośmiu powiatach stopa bezrobocia utrzymała się na poziomie z czerwca 2023 r.

Mapa 1. Stopa bezrobocia rejestrowanego według powiatów w 2024 r. (stan w końcu czerwca)



W czerwcu 2024 r. w urzędach pracy **zarejestrowano** 6,1 tys. osób bezrobotnych (o 8,9% więcej niż przed miesiącem, a o 7,8% mniej niż przed rokiem). Udział osób rejestrujących się po raz kolejny w nowo zarejestrowanych ogółem zwiększył się w stosunku do czerwca 2023 r. (o 0,6 p.proc. do 80,8%). Zmalał natomiast udział osób bez doświadczenia zawodowego (o 0,6 p.proc. do 20,3%) i absolwentów (o 1,3 p.proc. do 8,8%). **Stopa napływu bezrobotnych** do urzędów pracy (stosunek nowo zarejestrowanych do liczby aktywnych zawodowo) wyniosła 0,8%.

W czerwcu 2024 r. z ewidencji bezrobotnych **wyrejestrowano** 6,8 tys. osób (o 7,8% mniej niż w poprzednim miesiącu i o 22,5% mniej niż w czerwcu 2023 r.). Z tytułu podjęcia pracy (główniej przyczyny wyrejestrowania) z rejestru bezrobotnych wyłączono 4,0 tys. osób (przed rokiem – 4,8 tys.). Udział tej kategorii osób w ogólnej liczbie wyrejestrowanych zwiększył się w ujęciu rocznym (o 4,0 p.proc. do 58,3%).

Spośród osób wykreślonych z ewidencji w skali roku zwiększył się odsetek osób, które nie potwierdziły gotowości do podjęcia pracy (o 1,6 p.proc. do 15,8%), dobrowolnie zrezygnowały ze statusu bezrobotnego (o 0,6 p.proc. do 7,2%) oraz tych, które osiągnęły wiek emerytalny (o 0,4 p.proc. do 1,9%). Względem czerwca 2023 r. zmniejszył się natomiast udział osób, które rozpoczęły szkolenie lub staż u pracodawców (o 5,9 p.proc. do 8,0%). **Stopa odpływu bezrobotnych** z urzędów pracy (stosunek liczby bezrobotnych wyrejestrowanych w danym miesiącu do liczby bezrobotnych na koniec poprzedniego miesiąca) wyniosła 10,5%.

W końcu czerwca 2024 r. **bez prawa do zasiłku** pozostawało 53,9 tys. bezrobotnych, a ich udział w ogólnej liczbie bezrobotnych zmniejszył się w porównaniu z analogicznym miesiącem 2023 r. (z 85,4% do 84,4%).



Bezrobotni będący w **szczególnej sytuacji na rynku pracy** w końcu czerwca 2024 r. stanowili 85,6% ogółu bezrobotnych (przed rokiem 85,9%). Do bezrobotnych będących w szczególnej sytuacji na rynku pracy zaliczane są m.in. osoby długotrwale bezrobotne<sup>1</sup>, których udział w liczbie zarejestrowanych ogółem zmniejszył się w skali roku (o 0,8 p.proc. do 56,3%). Zmniejszył się również udział osób bezrobotnych powyżej 50. roku życia (o 0,3 p.proc. do 24,6%). Zwiększył się natomiast udział osób do 25. roku życia (o 0,8 p.proc. do 13,2%), a także osób niepełnosprawnych (o 0,4 p.proc. do 7,3%).

**Tablica 3. Wybrane kategorie bezrobotnych<sup>a</sup> będących w szczególnej sytuacji na rynku pracy**

Wyszczególnienie	2023	2024	
	06	05	06
	w odsetkach		
Bezrobotni:			
do 25. roku życia	12,4	13,4	13,2
powyżej 50. roku życia	24,9	24,6	24,6
długotrwale	57,1	56,1	56,3
niepełnosprawni	6,9	7,3	7,3

a Stan w końcu miesiąca.

W końcu 2 kwartału 2024 r. bezrobotni poszukujący pracy ponad rok stanowili 46,5% ogółu bezrobotnych, a ich udział w ogólnej liczbie bezrobotnych, w odniesieniu do analogicznego okresu 2023 r. zmniejszył się o 0,5 p.proc. Osoby pozostające bez pracy do 1 miesiąca stanowiły 8,8% bezrobotnych (rok wcześniej – 9,2%), od 1 do 3 miesięcy – 12,6% (12,8%), od 3 do 6 miesięcy – 14,5% (14,4%), natomiast od 6 do 12 miesięcy – 17,6% (w końcu 2 kw. 2023 r. – 16,6%).

Największą grupę wśród bezrobotnych stanowiły osoby w wieku od 35 do 44 lat, a następnie od 25 do 34 lat. Ich odsetek w ogólnej liczbie bezrobotnych w końcu 2 kwartału 2024 r. wyniósł odpowiednio 26,1% i 25,6%. Osoby w wieku od 18 do 24 lat stanowiły 13,1% bezrobotnych, od 45 do 54 lat – 20,0%, a powyżej 54 lat – 15,2%.

Wykształcenie zasadnicze zawodowe/branżowe posiadało 27,0% bezrobotnych, policealne i średnie zawodowe/branżowe – 27,0%, gimnazjalne lub niższe – 18,4%, wyższe – 15,7%, a średnie ogólnokształcące – 11,9%.

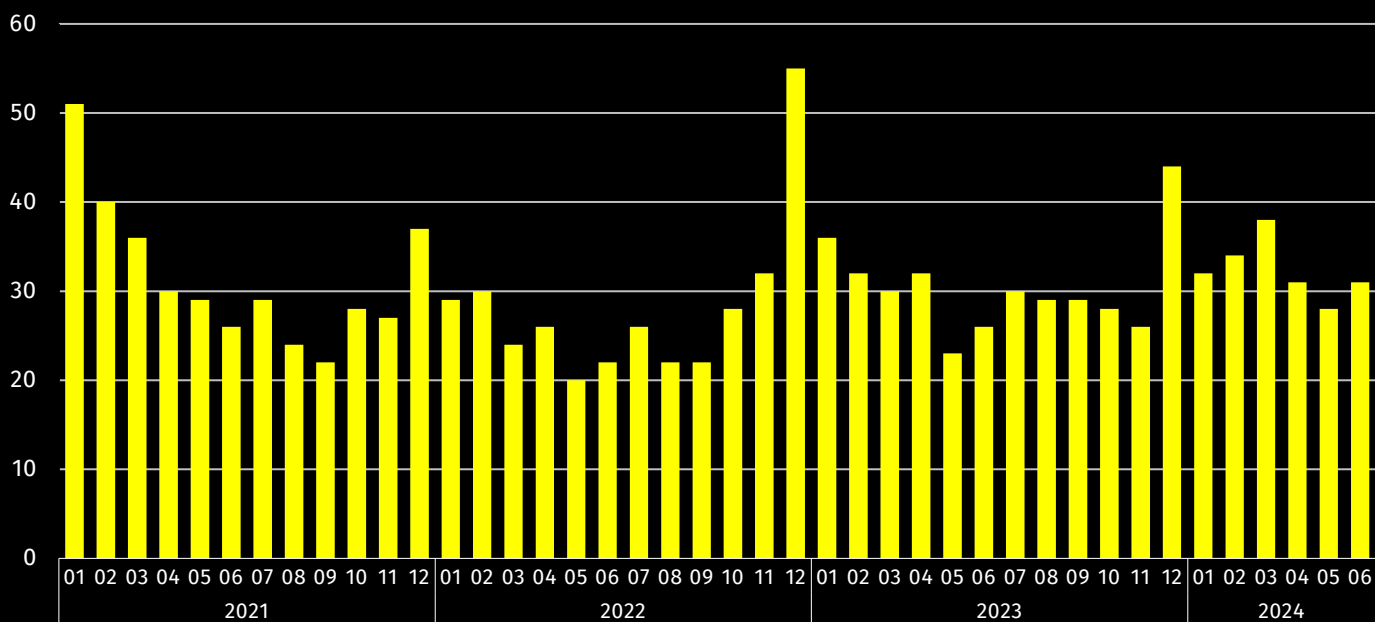
W ogólnej liczbie bezrobotnych 12,9% stanowiły osoby dotychczas niepracujące. Wśród bezrobotnych posiadających staż pracy największy odsetek stanowiły osoby ze stażem pracy 1–5 lat (30,6%), a następnie ze stażem pracy do 1 roku (24,4%).

W czerwcu 2024 r. do urzędów pracy zgłoszono 3,3 tys. **ofert zatrudnienia**<sup>2</sup> (o 34 oferty więcej niż przed miesiącem, a o 894 mniej niż w czerwcu 2023 r.). W końcu miesiąca na 1 ofertę pracy przypadało 31 bezrobotnych (przed miesiącem 28, a w czerwcu 2023 r. – 26).

<sup>1</sup> Do długotrwale bezrobotnych zalicza się osoby pozostające w rejestrze powiatowego urzędu pracy łącznie przez okres ponad 12 miesięcy w okresie ostatnich 2 lat, z wyłączeniem okresów odbywania stażu i przygotowania zawodowego w miejscu pracy.

<sup>2</sup> Dotyczy wolnych miejsc pracy i aktywizacji zawodowej.

Wykres 3. Bezrobotni na 1 ofertę pracy (stan w końcu miesiąca)



Wydatki Funduszu Pracy w czerwcu 2024 r. wyniosły 52,9 mln zł, z których 31,2% przeznaczono na zasiłki dla bezrobotnych.

### Wynagrodzenia

W czerwcu 2024 r. przeciętne miesięczne wynagrodzenie brutto zwiększyło się w skali roku (w odniesieniu – czerwiec 2024 r. do czerwca 2023 r.), a tempo tego wzrostu było wyższe od notowanego w czerwcu 2023 r.

**Przeciętne miesięczne wynagrodzenie brutto** w sektorze przedsiębiorstw w czerwcu 2024 r. ukształtowało się na poziomie 6826,05 zł i było o 14,9% wyższe niż w czerwcu 2023 r., kiedy notowano wzrost o 11,5%. W porównaniu z poprzednim miesiącem płace wzrosły o 0,4%. W Polsce przeciętne miesięczne wynagrodzenie brutto wyniosło 8144,83 zł i wzrosło zarówno w porównaniu z czerwcem 2023 r. (o 11,0%), jak i w odniesieniu do maja 2024 r. (o 1,8%).

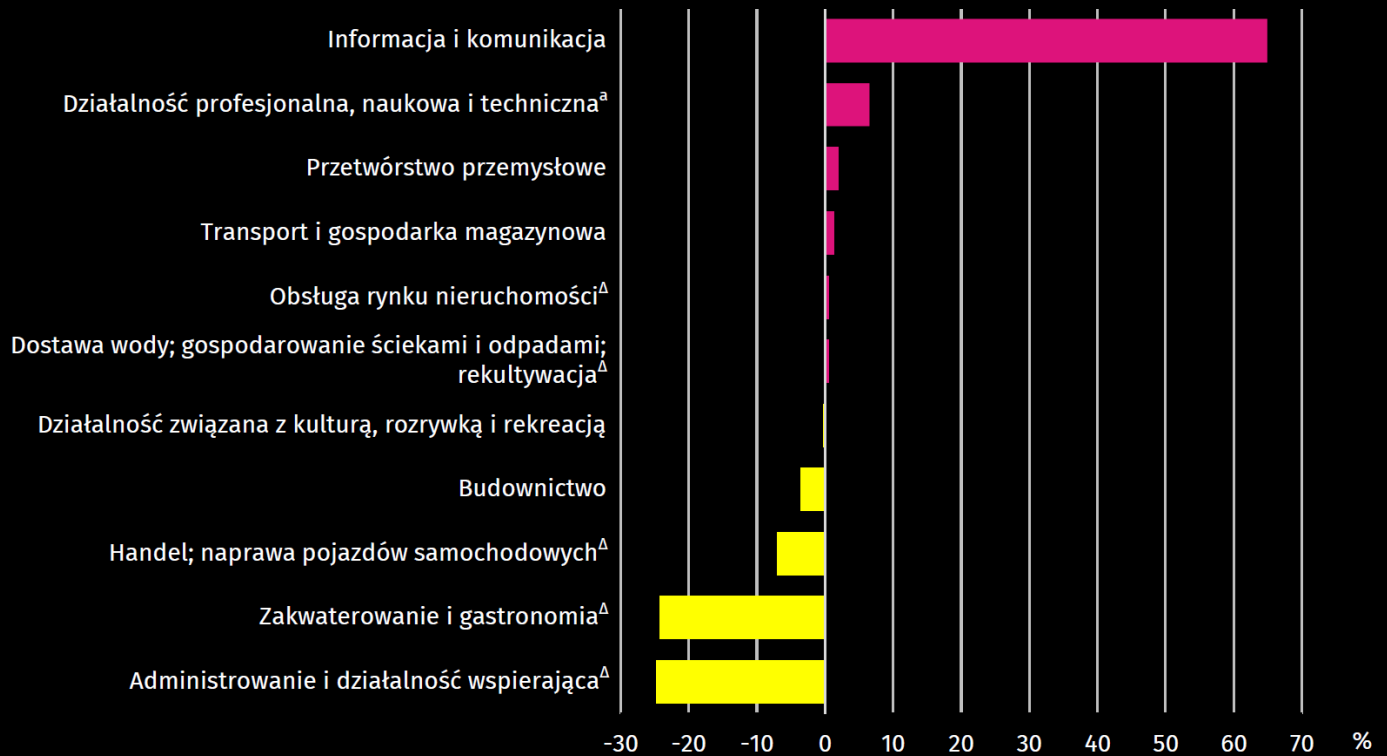
W odniesieniu do czerwca 2023 r. wzrost wynagrodzeń odnotowano we wszystkich sekcjach sektora przedsiębiorstw, w tym najwyższy wystąpił w działalności związanej z kulturą, rozrywką i rekreacją (o 24,7%).

**Tablica 4. Przeciętne miesięczne wynagrodzenia brutto w sektorze przedsiębiorstw**

Wyszczególnienie	06 2024		01-06 2024	
	w zł	06 2023=100	w zł	01-06 2023=100
Ogółem	6 826,05	114,9	6 853,45	115,7
w tym:				
Przemysł	7 015,45	113,0	7 127,30	114,9
w tym:				
przetwórstwo przemysłowe	6 960,81	112,7	7 097,84	115,2
dostawa wody; gospodarowanie ściekami i odpadami; rekultywacja <sup>Δ</sup>	6 861,63	115,3	6 569,63	115,0
Budownictwo	6 580,82	122,5	6 431,34	123,1
Handel; naprawa pojazdów samochodowych <sup>Δ</sup>	6 344,89	115,9	6 261,93	117,3
Transport i gospodarka magazynowa	6 917,86	118,0	6 845,64	116,0
Zakwaterowanie i gastronomia <sup>Δ</sup>	5 176,73	112,8	5 130,63	115,4
Informacja i komunikacja	11 253,65	115,0	11 290,39	111,2
Obsługa rynku nieruchomości <sup>Δ</sup>	6 864,99	113,5	6 945,27	109,7
Działalność profesjonalna, naukowa i techniczna <sup>Δ</sup>	7 267,13	118,4	7 248,75	113,1
Administrowanie i działalność wspierająca <sup>Δ</sup>	5 139,19	120,6	5 086,89	117,1
Działalność związana z kulturą, rozrywką i rekreacją	6 810,40	124,7	6 449,39	120,6

a Nie obejmuje działów: Badania naukowe i prace rozwojowe oraz Działalność weterynaryjna.

**Wykres 4. Odchylenia względne przeciętnych miesięcznych wynagrodzeń brutto od średniego wynagrodzenia w województwie według wybranych sekcji w czerwcu 2024 r.**

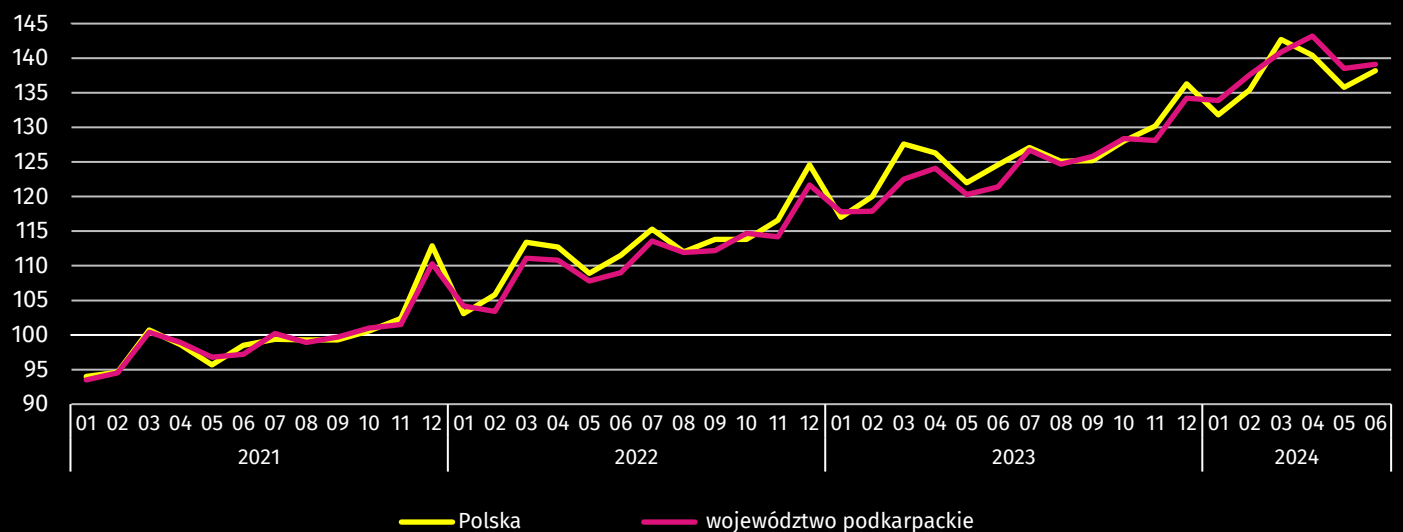


a Nie obejmuje działów: Badania naukowe i prace rozwojowe oraz Działalność weterynaryjna.

W stosunku do maja 2024 r. płace wzrosły m.in. w: dostawie wody; gospodarowaniu ściekami i odpadami; rekultywacji oraz działalności związanej z kulturą, rozrywką i rekreacją (po 3,9%), obsłudze rynku nieruchomości oraz działalności profesjonalnej, naukowej i technicznej (po 2,2%), informacji i komunikacji (o 1,5%), handlu; naprawie pojazdów samochodowych (o 1,2%), administrowaniu i działalności wspierającej (o 1,1%), zakwaterowaniu i gastronomii (o 1,0%), a także w budownictwie (o 0,9%). Spadek wynagrodzeń wystąpił natomiast w przetwórstwie przemysłowym oraz transporcie i gospodarce magazynowej (po 0,3%).

Od stycznia do czerwca 2024 r. przeciętne miesięczne wynagrodzenie brutto w sektorze przedsiębiorstw wyniosło 6853,45 zł i było o 15,7% wyższe (w Polsce o 11,7%) niż w analogicznym okresie 2023 r. Niemal we wszystkich sekcjach sektora przedsiębiorstw odnotowano wzrost płac, w tym najwyższy dotyczył budownictwa (o 23,1%).

**Wykres 5. Dynamika przeciętnego miesięcznego wynagrodzenia brutto w sektorze przedsiębiorstw (przeciętna miesięczna 2021=100)**



## Rolnictwo

Na rynku rolnym w czerwcu 2024 r. przeciętne ceny skupu pszenicy, żywca wołowego i drobiowego były wyższe niż przed rokiem, natomiast niższe były ceny skupu żyta, ziemniaków, żywca wieprzowego i mleka. W porównaniu z majem br. wyższe były ceny skupu żywca wołowego, wieprzowego i drobiowego. W obrocie targowiskowym więcej niż przed rokiem płacono za ziemniaki, a w odniesieniu do maja br. wyższe były ceny pszenicy, żyta i ziemniaków. Wskaźnik opłacalności tuczny trzody chlewnej był wyższy niż przed miesiącem, jak i od notowanego przed rokiem.

W czerwcu br. średnia temperatura powietrza wyniosła 20,0°C i była wyższa o 2,4°C od średniej z lat 1991–2020, przy czym maksymalna temperatura wyniosła 32,5°C, a minimalna 8,4°C. Średnia suma opadów atmosferycznych (48,2 mm) stanowiła 59% normy z wielolecia<sup>3</sup>. Odnotowano 14 dni z opadami.

Czerwiec br. był ciepły, ze sporadycznymi opadami deszczu, połączone z gwałtownymi burzami, silnym wiatrem i gradobiciem. Odnotowano duży niedobór wilgoci w glebie. Wskutek suszy i wysokich temperatur, szczególnie na glebach słabszych, zboża żółkną i przysychają. Lokalnie z powodu nawałnic zaobserwowano też wylegnięcie tanów zbóż i częściowe zniszczenie upraw.

**Tablica 5. Skup zbóż<sup>a</sup>**

Wyszczególnienie	07 2023–06 2024		06 2024		
	w tonach	analogiczny okres roku poprzedniego=100	w tonach	06 2023=100	05 2024=100
Ziarno zbóż podstawowych <sup>b</sup>	197 392	93,2	4 841	30,9	19,5
w tym:					
pszenica	174 188	93,5	3 621	25,9	15,8
żyto	5 083	160,2	82	38,8	10,9

a W okresie styczeń–czerwiec bez skupu realizowanego przez osoby fizyczne. b Obejmuje: pszenicę, żyto, jęczmień, owies, pszenżyto; łącznie z mieszankami zbożowymi, bez ziarna siewnego.

**Skup zbóż** podstawowych (z mieszankami zbożowymi bez ziarna siewnego) w okresie lipiec 2023 r.–czerwiec 2024 r. wyniósł 197,4 tys. ton i był o 6,8% mniejszy niż w analogicznym okresie poprzedniego roku. Skup pszenicy w tym okresie był mniejszy o 6,5%, natomiast większy był skup żyta o 60,2%.

W czerwcu br. skup zbóż podstawowych (z mieszankami zbożowymi bez ziarna siewnego) był mniejszy (o 69,1%) niż przed rokiem. Mniejsze niż przed rokiem były dostawy do skupu zarówno pszenicy (o 74,1%), jak i żyta (o 61,2%). W skali miesiąca odnotowano spadek (o 80,5%) dostaw do skupu zbóż podstawowych (z mieszankami zbożowymi bez ziarna siewnego), w tym mniej skupiono pszenicy (o 84,2%) i żyta (o 89,1%).

<sup>3</sup> Przeciętne wartości temperatur i opadów ze stacji hydrologiczno-meteorologicznej Instytutu Meteorologii i Gospodarki Wodnej zlokalizowanej w Rzeszowie z lat 1991–2020.

**Tablica 6. Skup podstawowych produktów zwierzęcych<sup>a</sup>**

Wyszczególnienie	01-06 2024		06 2024		
	w tonach	01-06 2023=100	w tonach	06 2023=100	05 2024=100
Żywiec rzeźny <sup>b</sup>	16 030	108,2	2 429	90,9	81,4
w tym:					
bydło (bez cieląt)	791	100,8	124	86,5	82,6
trzoda chlewna	7 390	114,4	1 108	107,5	80,3
drób	7 797	103,5	1 192	79,8	82,7
Mleko <sup>c</sup>	46 596	97,9	8 188	90,5	91,3

a Bez skupu realizowanego przez osoby fizyczne. b Obejmuje: bydło, cielęta, trzodę chlewną, owce, konie i drób; w wadze żywej. c W tysiącach litrów.

**Skup żywca rzeźnego** w wadze żywej w czerwcu br. wyniósł 2,4 tys. ton (o 9,1% mniej niż przed rokiem). Mniejsze były dostawy do skupu drobiu (o 20,2%) i bydła (o 13,5%). Skup trzody chlewnej był większy o 7,5%. W skali miesiąca odnotowano spadek skupu żywca rzeźnego w wadze żywej (o 18,6%), o czym zdecydował niższy skup trzody chlewnej (o 19,7%), bydła (o 17,4%) i drobiu (o 17,3%).

**Skup mleka** w czerwcu br. był niższy w porównaniu z analogicznym miesiącem 2023 r. (o 9,5%) i niższy w odniesieniu do maja br. (o 8,7%).

**Tablica 7. Przeciętne ceny podstawowych produktów rolnych**

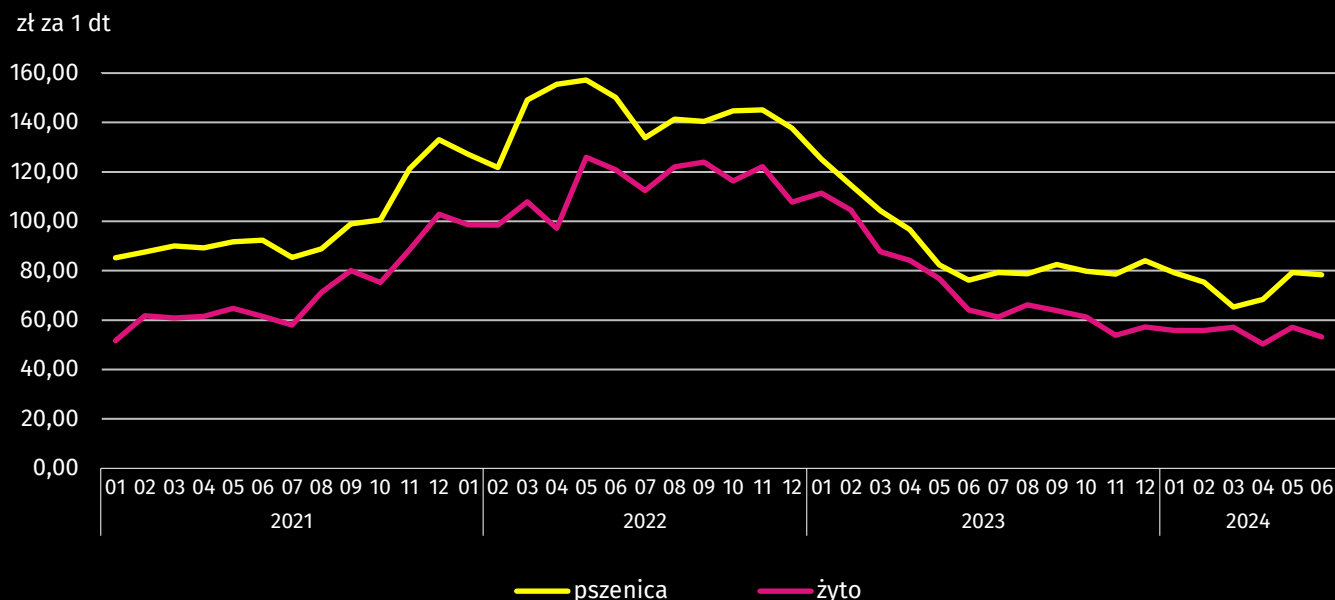
Wyszczególnienie	Ceny w skupie					Ceny wolnorynkowe		
	06 2024			01-06 2024		06 2024		
	zł	06 2023=100	05 2024=100	zł	01-06 2023=100	zł	06 2023=100	05 2024=100
Ziarno zbóż <sup>a</sup> za 1 dt:								
pszenica	78,42	102,9	99,0	75,03	77,5	117,59	84,7	104,3
żyto	53,20	83,0	93,1	55,61	63,7	95,45	80,7	101,8
Ziemniaki <sup>b</sup> za 1 dt	226,04	96,4	92,1	114,82	110,9	252,59	139,5	108,0
Żywiec rzeźny za 1 kg wagi żywej, w tym:								
bydło (bez cieląt)	9,90	100,8	101,3	9,82	97,1	.	.	.
trzoda chlewna	7,51	83,4	102,7	7,21	85,6	.	.	.
drób	5,58	102,2	104,3	5,24	83,3	.	.	.
Mleko za 1 l	1,94	99,5	99,5	1,95	89,9	.	.	.

a W skupie bez ziarna siewnego. b Na targowiskach – jadalne późne.

W czerwcu br. **ceny skupu zbóż** podstawowych (łącznie z paszowymi bez ziarna siewnego) wyniosły 73,52 zł za 1 dt i były niższe niż przed rokiem (o 2,9%) i niższe w odniesieniu do cen sprzed miesiąca (o 5,2%).

Cena pszenicy dostarczonej do skupu przez producentów z województwa podkarpackiego była wyższa w skali roku (o 2,9%), a niższa niż przed miesiącem (o 1,0%). Cena skupu żyta była niższa w porównaniu z ceną sprzed roku (o 17,0%) i niższa w odniesieniu do ceny sprzed miesiąca (o 6,9%). W obrocie targowiskowym w skali roku niższe były ceny pszenicy (o 15,3%) i żyta (o 19,3%). W odniesieniu do maja wyższe były ceny zarówno pszenicy (o 4,3%), jak i żyta (o 1,8%).

Wykres 6. Przeciętne ceny skupu zbóż

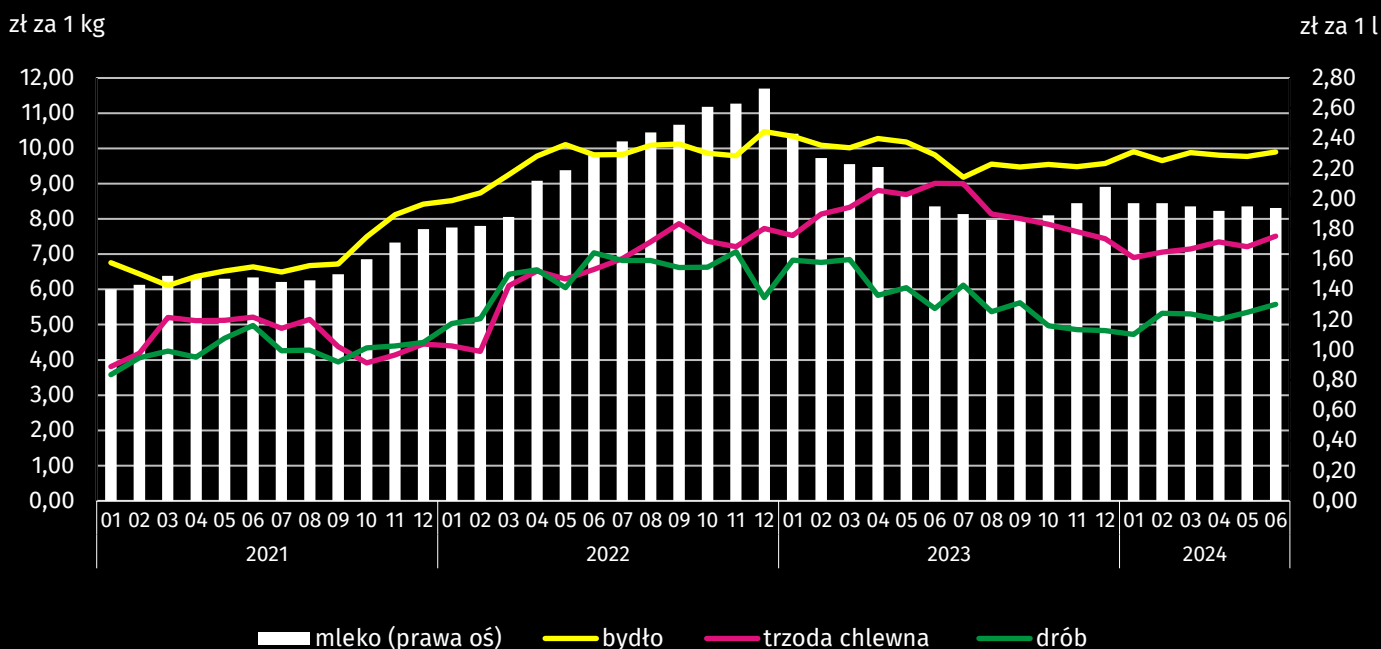


Za 1 dt **ziemniaków** w skupie w czerwcu br. płacono średnio 226,04 zł (o 3,6% mniej niż przed rokiem i o 7,9% mniej niż w maju 2024 r.). Przeciętna cena ziemniaków jadalnych na targowiskach wyniosła 252,59 zł za 1 dt i była wyższa w skali roku (o 39,5%) i wyższa w skali miesiąca (o 8,0%).

**Ceny skupu żywca wieprzowego** były niższe w porównaniu z cenami sprzed roku (o 16,6%), a wyższe w odniesieniu do maja br. (o 2,7%). W czerwcu br. cena 1 kg żywca wieprzowego w skupie wyniosła 7,51 zł i równoważyła wartość 7,9 kg żyta na targowiskach (wobec 7,8 kg w maju br. i 7,6 kg przed rokiem).

W czerwcu br. **średnia cena skupu 1 kg żywca drobiowego** wyniosła 5,58 zł i była wyższa niż przed rokiem (o 2,2%), jak i w odniesieniu do miesiąca poprzedniego (o 4,3%).

Wykres 7. Przeciętne ceny skupu żywca i mleka



**Ceny skupu żywca wołowego** wzrosły zarówno w skali roku, jak i w skali miesiąca. Za 1 kg żywca wołowego w czerwcu br. płacono 9,90 zł (o 0,8% więcej niż w czerwcu 2023 r.). W porównaniu z majem br. średnia cena żywca wołowego była wyższa o 1,3%.

W czerwcu br. **ceny skupu mleka** były niższe niż przed rokiem, jak i w odniesieniu do maja br. (po 0,5%).

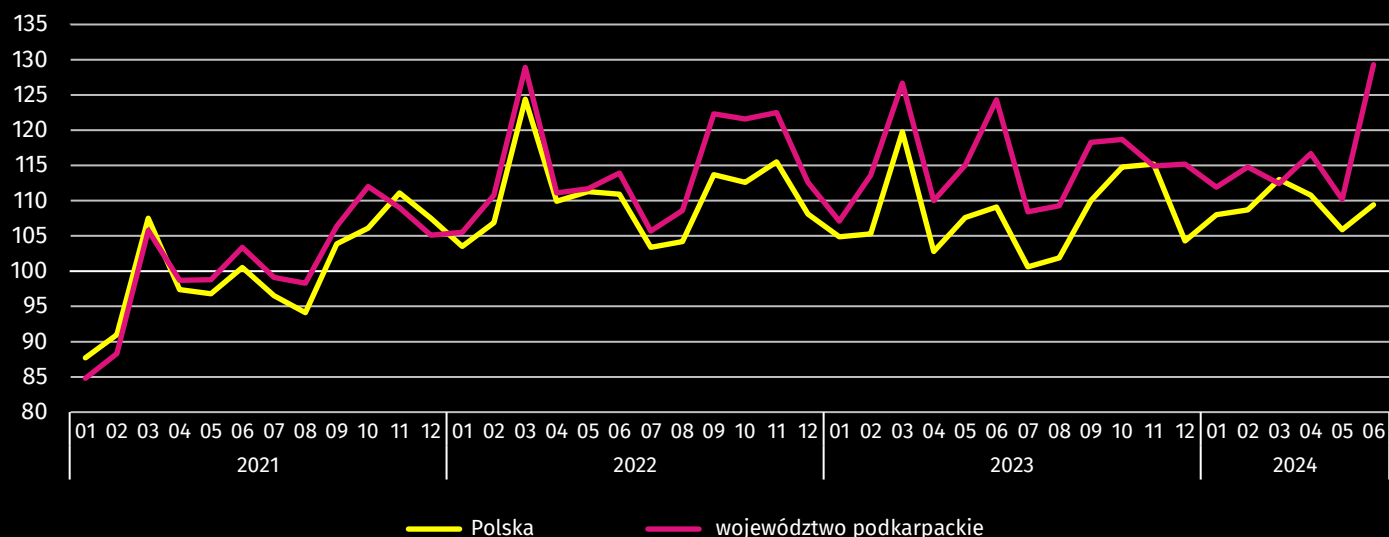
## Przemysł i budownictwo

W czerwcu 2024 r. odnotowano wzrost produkcji sprzedanej przemysłu w ujęciu rocznym. Wzrosła również w skali roku produkcja sprzedana budownictwa oraz produkcja budowlano-montażowa.

**Produkcja sprzedana przemysłu** w czerwcu 2024 r. osiągnęła wartość (w cenach bieżących) 8045,9 mln zł i była (w cenach stałych) o 4,0% wyższa niż w czerwcu 2023 r., kiedy notowano wzrost o 8,9%. W Polsce produkcja wzrosła zarówno w skali miesiąca, jak i roku (odpowiednio o 3,2% i o 0,3%). Udział produkcji sprzedanej przemysłu w województwie podkarpackim stanowił 4,2% przychodów krajowych.

W przetwórstwie przemysłowym w odniesieniu do czerwca 2023 r., produkcja wzrosła o 4,5%, natomiast w dostawie wody; gospodarowaniu ściekami i odpadami; rekultywacji zmalała o 3,3%.

**Wykres 8. Dynamika produkcji sprzedanej przemysłu (ceny stałe; przeciętna miesięczna 2021=100)**



W czerwcu 2024 r. wzrost produkcji sprzedanej w stosunku do czerwca 2023 r. wystąpił w 13 działach przemysłu (spośród 30 występujących w województwie). Uwzględniając działy o znaczącym udziale w produkcji sprzedanej przemysłu, wzrosty w stosunku rocznym odnotowano w produkcji: pozostałego sprzętu transportowego (o 77,9%), wyrobów z pozostałych mineralnych surowców niemetalicznych (o 17,6%), chemikaliów i wyrobów chemicznych (o 17,3%), napojów (o 14,6%), wyrobów z metali (o 11,4%) oraz wyrobów z drewna, korka, słomy i wikliny (o 11,0%). Spadki natomiast wystąpiły w produkcji: pojazdów samochodowych, przyczep i naczep (o 17,0%), maszyn i urządzeń (o 16,5%), metali (o 10,4%), wyrobów z gumy i tworzyw sztucznych (o 7,6%), mebli (o 7,3%), artykułów spożywczych (o 5,9%) oraz komputerów, wyrobów elektronicznych i optycznych (o 2,4%).



**Tablica 8. Dynamika (w cenach stałych) i struktura (w cenach bieżących) produkcji sprzedanej przemysłu**

Wyszczególnienie	06 2024	01-06 2024	
		analogiczny okres roku poprzedniego=100	w odsetkach
Ogółem	104,0	99,5	100,0
w tym:			
Przetwórstwo przemysłowe	104,5	98,9	94,0
w tym produkcja:			
artykułów spożywczych	94,1	94,8	7,7
napojów	114,6	115,7	2,4
wyrobów z drewna, korka, słomy i wikliny <sup>Δ</sup>	111,0	108,3	6,1
chemikaliów i wyrobów chemicznych	117,3	97,2	4,6
wyrobów z gumy i tworzyw sztucznych	92,4	89,4	10,7
wyrobów z pozostałych mineralnych surowców niemetalicznych	117,6	104,1	3,6
metali	89,6	90,3	4,5
wyrobów z metali <sup>Δ</sup>	111,4	97,4	12,4
komputerów, wyrobów elektronicznych i optycznych	97,6	100,9	2,0
maszyn i urządzeń <sup>Δ</sup>	83,5	94,8	5,0
pojazdów samochodowych, przyczep i naczep <sup>Δ</sup>	83,0	92,6	10,0
pozostałego sprzętu transportowego	177,9	130,5	10,9
mebli	92,7	92,5	2,2
Dostawa wody; gospodarowanie ściekami i odpadami; rekultywacja <sup>Δ</sup>	96,7	103,6	2,8

W porównaniu z poprzednim miesiącem odnotowano wzrost produkcji o 17,3%. W przetwórstwie przemysłowym produkcja wzrosła o 17,9%, a w dostawie wody; gospodarowaniu ściekami i odpadami; rekultywacji o 8,6%.

**Wydatność pracy** w przemyśle, mierzona produkcją sprzedaną na jednego zatrudnionego, w czerwcu 2024 r. wyniosła (w cenach bieżących) 59,8 tys. zł i była wyższa, licząc w cenach stałych, o 5,1% w odniesieniu do czerwca 2023 r., przy spadku przeciętnego zatrudnienia o 1,1% i wzroście płac o 13,0%.

W okresie od stycznia do czerwca 2024 r. produkcja sprzedana przemysłu wyniosła 42 900,8 mln zł i była o 0,5% niższa (w kraju wzrost o 0,1%) niż w analogicznym okresie 2023 r., w tym w przetwórstwie przemysłowym odnotowano spadek o 1,1%. Spadek produkcji odnotowano w 18 działach przemysłu, w tym w produkcji: wyrobów z gumy i tworzyw sztucznych (o 10,6%), metali (o 9,7%), mebli (o 7,5%), pojazdów samochodowych, przyczep i naczep (o 7,4%), artykułów spożywczych oraz maszyn i urządzeń (po 5,2%), chemikaliów i wyrobów chemicznych (o 2,8%), a także wyrobów z metali (o 2,6%). Wzrost produkcji dotyczył natomiast m.in. przedsiębiorstw związanych z produkcją: pozostałego sprzętu transportowego (o 30,5%), napojów (o 15,7%), wyrobów z drewna, korka, słomy i wikliny (o 8,3%), wyrobów z pozostałych mineralnych surowców niemetalicznych (o 4,1%) oraz komputerów, wyrobów elektronicznych i optycznych (o 0,9%).

**Produkcja sprzedana budownictwa** (w cenach bieżących) w czerwcu 2024 r. wyniosła 1268,8 mln zł. Była wyższa niż w czerwcu 2023 r. (o 3,4%) i wyższa niż w maju 2024 r. (o 23,4%). W okresie sześciu miesięcy 2024 r. produkcja sprzedana przedsiębiorstw budowlanych osiągnęła wartość 5778,5 mln zł i w porównaniu z analogicznym okresem 2023 r. obniżyła się o 4,0%.

W przeliczeniu na 1 zatrudnionego produkcja sprzedana budownictwa, w czerwcu 2024 r. ukształtowała się na poziomie 68,6 tys. zł. Była o 5,6% wyższa niż w czerwcu 2023 r., przy przeciętnym zatrudnieniu niższym o 2,1% i wzroście wynagrodzeń o 22,5%.

**Sprzedaż produkcji budowlano-montażowej** (stanowiącej ponad 60% przychodów ogółem osiągniętych przez jednostki w sekcji budownictwo), zrealizowana w czerwcu 2024 r. wyniosła 768,3 mln zł i była wyższa o 11,4% od uzyskanej w czerwcu 2023 r. (wobec wzrostu o 32,9% przed rokiem). Wzrost produkcji budowlano-montażowej w ujęciu rocznym wystąpił w podmiotach specjalizujących się w budowie obiektów inżynierii lądowej i wodnej (o 65,0%), spadek natomiast odnotowano w podmiotach realizujących głównie roboty budowlane specjalistyczne (o 29,4%) oraz w jednostkach, w których podstawowym rodzajem działalności jest budowa budynków (o 7,8%).

**Tablica 9. Dynamika i struktura (w cenach bieżących) produkcji budowlano-montażowej**

Wyszczególnienie	06 2024	01-06 2024	
		analogiczny okres roku poprzedniego=100	w odsetkach
Ogółem	111,4	89,8	100,0
Budowa budynków <sup>A</sup>	92,2	95,5	32,8
Budowa obiektów inżynierii lądowej i wodnej <sup>A</sup>	165,0	97,9	38,2
Roboty budowlane specjalistyczne	70,6	76,2	29,0

W porównaniu z poprzednim miesiącem sprzedaż produkcji budowlano-montażowej była wyższa o 17,9%. Produkcja budowlano-montażowa zwiększyła się w podmiotach specjalizujących się w budowie obiektów inżynierii lądowej i wodnej (o 45,4%) oraz w jednostkach, w których podstawowym rodzajem działalności jest budowa budynków (o 10,1%). Spadek natomiast odnotowano w podmiotach realizujących głównie roboty budowlane specjalistyczne (o 16,1%).

Od początku roku 2024 produkcja budowlano-montażowa wyniosła 3185,9 mln zł i była o 10,2% niższa niż w analogicznym okresie 2023 r. Spadek odnotowano we wszystkich działach budownictwa, w tym najwyższy w podmiotach realizujących głównie roboty budowlane specjalistyczne, a mniejszy w jednostkach, w których podstawowym rodzajem działalności jest budowa budynków oraz w podmiotach specjalizujących się w budowie obiektów inżynierii lądowej i wodnej.

### **Budownictwo mieszkaniowe**

W czerwcu 2024 r., w porównaniu z analogicznym okresem 2023 r., wzrosła liczba mieszkań oddanych do użytkowania (o 43,2%). Spadła natomiast liczba mieszkań na realizację których wydano pozwolenia lub dokonano zgłoszenia z projektem budowlanym (o 20,5%) oraz liczba mieszkań, których budowę rozpoczęto (o 6,9%).

Według wstępnych danych<sup>4</sup>, w czerwcu 2024 r. przekazano do użytkowania 733 mieszkania o łącznej powierzchni 72,2 tys. m<sup>2</sup>. Liczba nowo wybudowanych mieszkań, w porównaniu z czerwcem 2023 r., wzrosła o 221 lokali. W czerwcu 2024 r. w budownictwie przeznaczonym na sprzedaż lub wynajem przekazano 384 mieszkania (o 173 więcej niż w czerwcu 2023 r.), a w budownictwie indywidualnym oddano do użytkowania 349 mieszkań (o 48 więcej niż w czerwcu 2023 r.). W pozostałych formach budownictwa nie odnotowano efektów.

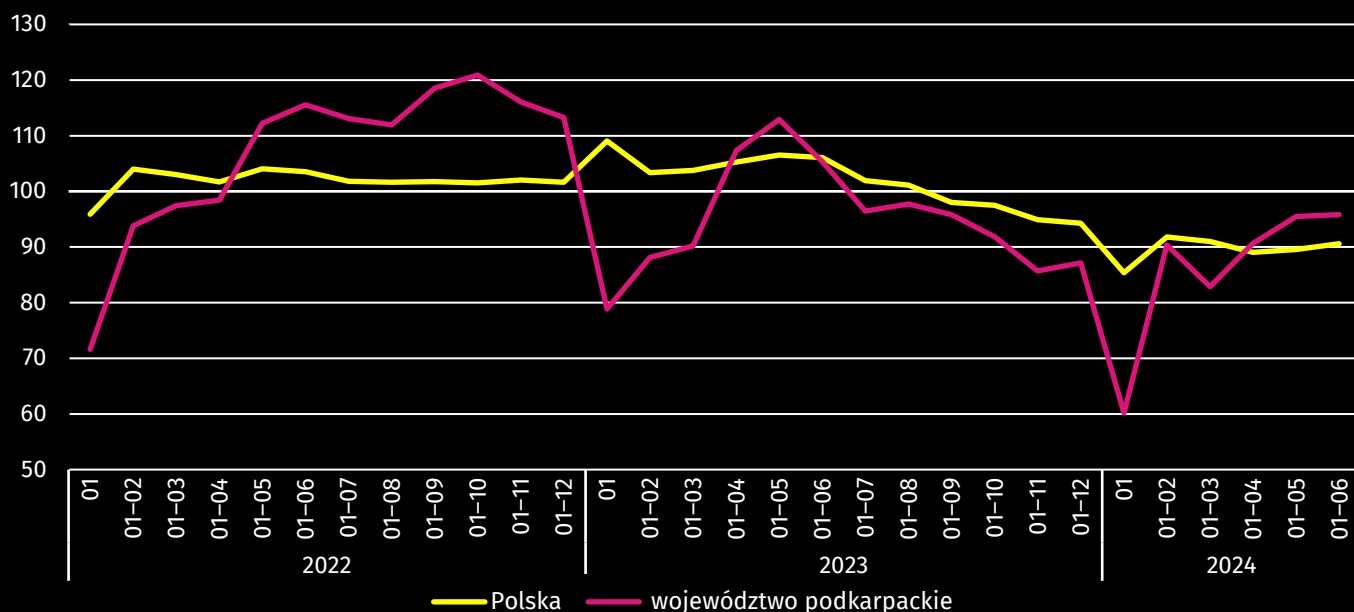
W czerwcu 2024 r. udział województwa podkarpackiego wśród mieszkań oddanych do użytkowania w kraju wyniósł 4,3% i był o 0,2 p.proc. niższy niż w maju 2024 r.

<sup>4</sup> Dane meldunkowe – mogą ulec zmianie po opracowaniu sprawozdań kwartalnych.

**Tablica 10. Liczba mieszkań oddanych do użytkowania w okresie styczeń–czerwiec 2024 r.**

Wyszczególnienie	Mieszkania oddane do użytkowania			Przeciętna powierzchnia użytkowa 1 mieszkania w m <sup>2</sup>
	w liczbach bezwzględnych	w odsetkach	01-06 2023=100	
Ogółem	4283	100,0	90,9	102,2
Indywidualne	2167	50,6	65,3	144,0
Przeznaczone na sprzedaż lub wynajem	2015	47,0	145,1	59,7
Spółeczne czynszowe	101	2,4	.	54,3

**Wykres 9. Dynamika mieszkań oddanych do użytkowania (analogiczny okres 2021=100)**



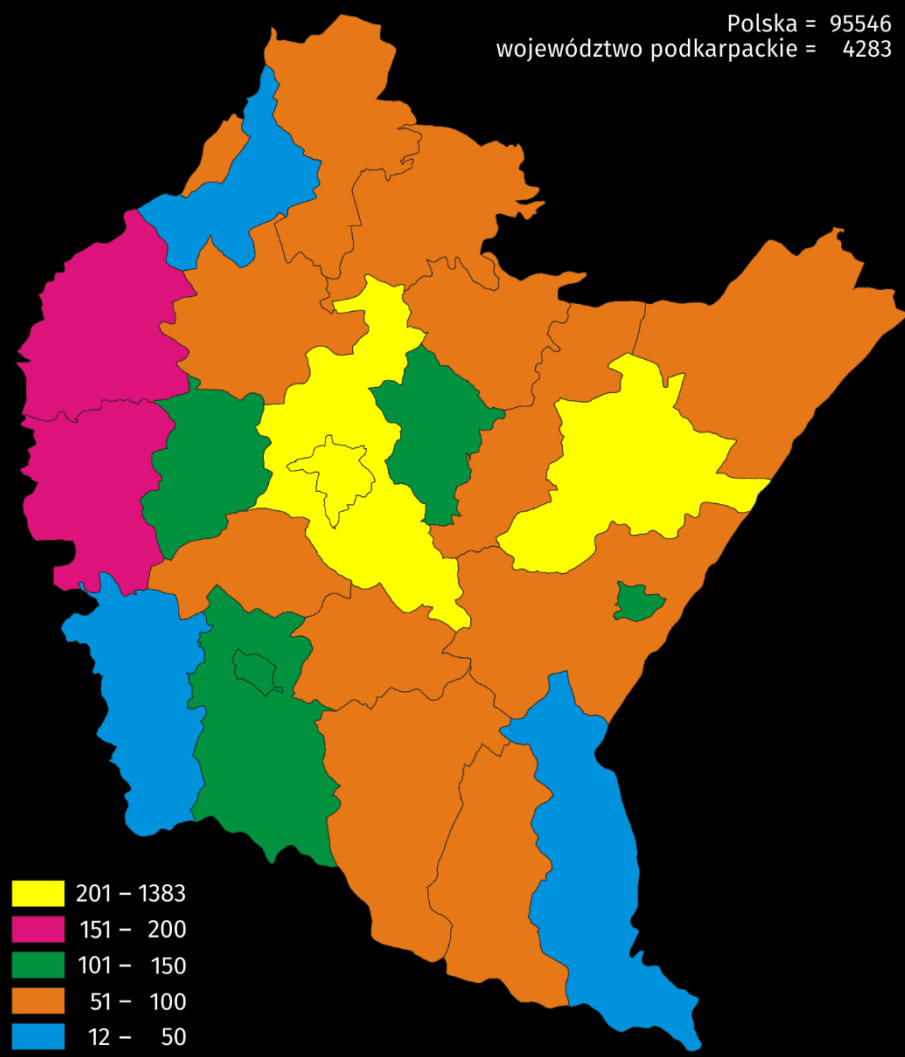
W okresie styczeń–czerwiec 2024 r. **oddano do użytkowania** 4283 mieszkania (o 427 lokali mniej niż w analogicznym okresie ub. roku). W budownictwie przeznaczonym na sprzedaż lub wynajem przekazano o 626 mieszkań więcej, natomiast mniej mieszkań (o 1154) przekazano w budownictwie indywidualnym. Ponadto w budownictwie społecznym czynszowym oddano do użytkowania 101 mieszkań (przed rokiem w tej formie budownictwa nie odnotowano efektów).

**Przeciętna powierzchnia użytkowa** mieszkania przekazanego do użytkowania w okresie styczeń–czerwiec 2024 r. wyniosła 102,2 m<sup>2</sup>, z tego w budownictwie indywidualnym – 144,0 m<sup>2</sup>, w przeznaczonym na sprzedaż lub wynajem – 59,7 m<sup>2</sup>, a w społecznym czynszowym – 54,3 m<sup>2</sup>.

Mieszkania o największej przeciętnej powierzchni użytkowej wybudowano w powiecie leżajskim (164,3 m<sup>2</sup>), następnie w stalowowolskim (154,1 m<sup>2</sup>) i sanockim (147,7 m<sup>2</sup>). Najmniejsze natomiast w Przemyślu (61,7 m<sup>2</sup>), następnie w Rzeszowie (68,2 m<sup>2</sup>) oraz w Krośnie (72,2 m<sup>2</sup>).

W przekroju terytorialnym najwięcej mieszkań oddano do użytkowania w Rzeszowie (1383), następnie w powiatach rzeszowskim (605) i jarosławskim (261). Najmniej mieszkań przekazano natomiast w powiatach bieszczadzkim (12) oraz tarnobrzeskim (43).

Mapa 2. Mieszkania oddane do użytkowania według powiatów w okresie styczeń–czerwiec 2024 r.



W okresie styczeń–czerwiec 2024 r. wzrost liczby mieszkań oddanych do użytkowania w odniesieniu do analogicznego okresu 2023 r. odnotowano w czterech powiatach, z tego największy w Krośnie (ponad 2,1-krotny), następnie w Rzeszowie (o 84,6%), powiecie jarosławskim (o 46,6%) oraz w Przemyślu (36,7%). Spadek liczby mieszkań oddanych do użytkowania wystąpił w dwudziestu jeden powiatach, w tym największy w powiatach bieszczadzkiem (o 88,0%), następnie w stalowowolskim (o 57,2%) i strzyżowskim (o 55,9%).

W czerwcu 2024 r. **liczba mieszkań, na realizację których wydano pozwolenia lub dokonano zgłoszenia z projektem budowlanym** wyniosła 784 (w analogicznym miesiącu 2023 r. – 986), z tego w budownictwie indywidualnym – 507, a w przeznaczonym na sprzedaż lub wynajem – 277.

W badanym miesiącu **rozpoczęto budowę** 706 mieszkań (w analogicznym miesiącu 2023 r. – 758), z tego w budownictwie indywidualnym – 490 mieszkań, a w przeznaczonym na sprzedaż lub wynajem – 216 mieszkań.

**Tablica 11. Liczba mieszkań, na realizację których uzyskano pozwolenia lub dokonano zgłoszenia z projektem budowlanym i mieszkań, których budowę rozpoczęto w okresie styczeń–czerwiec 2024 r.**

Wyszczególnienie	Mieszkania, na budowę których wydano pozwolenia lub dokonano zgłoszenia z projektem budowlanym			Mieszkania, których budowę rozpoczęto		
	w liczbach bezwzględnych	w odsetkach	01-06 2023 =100	w liczbach bezwzględnych	w odsetkach	01-06 2023 =100
Ogółem	5736	100,0	96,2	4841	100,0	125,6
Indywidualne	2620	45,7	107,8	2698	55,7	113,4
Przeznaczone na sprzedaż lub wynajem	2719	47,4	82,3	2143	44,3	145,3
Spółeczne czynszowe	396	6,9	176,8	-	.	.
Komunalne	1	0,0	.	-	.	.

### Rynek wewnętrzny

W czerwcu 2024 r. w skali roku zwiększyła się sprzedaż detaliczna (w cenach bieżących). Niższa była natomiast sprzedaż hurtowa, zarówno w jednostkach handlowych, jak i hurtowych.

**Sprzedaż detaliczna** zrealizowana przez przedsiębiorstwa handlowe i niehandlowe, w czerwcu 2024 r. zwiększyła się o 7,9% w odniesieniu do czerwca 2023 r. (wobec wzrostu o 1,2% przed rokiem). W porównaniu z poprzednim miesiącem sprzedaż detaliczna zmalała o 0,6%.

Wzrost sprzedaży detalicznej w odniesieniu do czerwca 2023 r. wystąpił m.in. w grupach: prasa, książki, pozostała sprzedaż w wyspecjalizowanych sklepach (o 55,2%), tekstylia, odzież, obuwie (o 50,7%), farmaceutyki, kosmetyki, sprzęt ortopedyczny (o 26,8%), pozostałe (o 7,5%) oraz żywność, napoje i wyroby tytoniowe (o 5,1%). Łączny udział tych pięciu grup w strukturze sprzedaży detalicznej wyniósł 64,9% i w stosunku do czerwca 2023 r. zwiększył się o 2,0 p.proc. Spadek sprzedaży natomiast wystąpił w grupie pojazdy samochodowe, motocykle, części (o 10,4%) oraz w grupie meble, sprzęt RTV i AGD (o 10,2%), a także w pozostałej sprzedaży detalicznej w niewyspecjalizowanych sklepach (o 6,1%).

**Tablica 12. Dynamika i struktura (w cenach bieżących) sprzedaży detalicznej**

Wyszczególnienie	06 2024	01–06 2024	
		analogiczny okres roku poprzedniego=100	w odsetkach
Ogółem <sup>a</sup>	107,9	111,6	100,0
w tym:			
pojazdy samochodowe, motocykle, części	89,6	88,5	9,6
pozostała sprzedaż detaliczna w niewyspecjalizowanych sklepach	93,9	98,6	8,0
żywność, napoje i wyroby tytoniowe	105,1	107,1	33,3
farmaceutyki, kosmetyki, sprzęt ortopedyczny	126,8	128,2	5,8
tekstylia, odzież, obuwie	150,7	164,9	4,8
meble, RTV, AGD	89,8	88,3	4,0
prasa, książki, pozostała sprzedaż w wyspecjalizowanych sklepach	155,2	131,9	2,4
pozostałe	107,5	121,7	17,6

a Grupowania przedsiębiorstw dokonano na podstawie Polskiej Klasyfikacji Działalności – PKD 2007, zaliczając przedsiębiorstwo do określonej kategorii według przeważającego rodzaju działalności, zgodnie z aktualnym w omawianym okresie stanem organizacyjnym. Odnotowane zmiany (wzrost/spadek) sprzedaży detalicznej w poszczególnych grupach rodzajów działalności przedsiębiorstw mogą zatem również wynikać ze zmiany przeważającego rodzaju działalności przedsiębiorstwa oraz zmian organizacyjnych. Nie ma to wpływu na dynamikę sprzedaży detalicznej ogółem.

W porównaniu z poprzednim miesiącem spadki sprzedaży odnotowano m.in. w podmiotach handlujących zarówno prasą, książkami, pozostałą sprzedażą w wyspecjalizowanych sklepach (o 9,8%), jak i pojazdami samochodowymi, motocyklami, częściami (o 1,3%), a także w pozostałej sprzedaży detalicznej w niewyspecjalizowanych sklepach (o 0,8%) oraz w podmiotach sprzedających zarówno meble, sprzęt RTV i AGD (o 0,7%), jak również żywność, napoje i wyroby tytoniowe (o 0,6%) oraz tekstylia, odzież, obuwie (o 0,5%). Wzrost sprzedaży natomiast odnotowano w jednostkach zgrupowanych w kategorii pozostałe (o 1,9%), a także w podmiotach zajmujących się sprzedażą farmaceutyków, kosmetyków, sprzętu ortopedycznego (o 1,7%).

W okresie od stycznia do czerwca 2024 r. sprzedaż detaliczna była o 11,6% wyższa w porównaniu z analogicznym okresem 2023 r. (przed rokiem odnotowano wzrost o 0,4%). Najwyższy wzrost sprzedaży wystąpił w grupie tekstylia, odzież, obuwie (o 64,9%), największy natomiast spadek odnotowano w sprzedaży mebli, sprzętu RTV i AGD (o 11,7%).

**Sprzedaż hurtowa** w przedsiębiorstwach handlowych, w czerwcu 2024 r. była o 2,1% niższa niż przed rokiem, w tym w przedsiębiorstwach handlu hurtowego obniżyła się o 3,5%. Sprzedaż hurtowa, w porównaniu z poprzednim miesiącem, zwiększyła się o 2,1% w przedsiębiorstwach handlowych, a o 2,7% w przedsiębiorstwach handlu hurtowego. W okresie styczeń–czerwiec 2024 r., w odniesieniu do analogicznego okresu ubiegłego roku sprzedaż hurtowa w przedsiębiorstwach handlowych była niższa o 1,3%, a w przedsiębiorstwach handlu hurtowego o 2,8%.

### Podmioty gospodarki narodowej

Według stanu na koniec czerwca 2024 r. w rejestrze REGON wpisanych było 211,9 tys. **podmiotów gospodarki narodowej**<sup>5</sup> (o 2,7% więcej niż przed rokiem i o 0,2% więcej niż w końcu maja 2024 r.).

<sup>5</sup> Dotyczy osób prawnych, jednostek organizacyjnych niemających osobowości prawnej oraz osób fizycznych prowadzących działalność gospodarczą (bez osób fizycznych prowadzących gospodarstwa indywidualne w rolnictwie).

Liczba zarejestrowanych **osób fizycznych** prowadzących działalność gospodarczą wyniosła 158,4 tys. i w porównaniu z analogicznym okresem poprzedniego roku była o 2,5% większa. Do rejestru REGON wpisanych było 30,7 tys. **spółek**, w tym 19 898 spółek handlowych i 10 581 spółek cywilnych. Liczba spółek wzrosła w skali roku o 2,8%, spółek handlowych o 4,5%, natomiast spółek cywilnych zmalała o 0,2%.

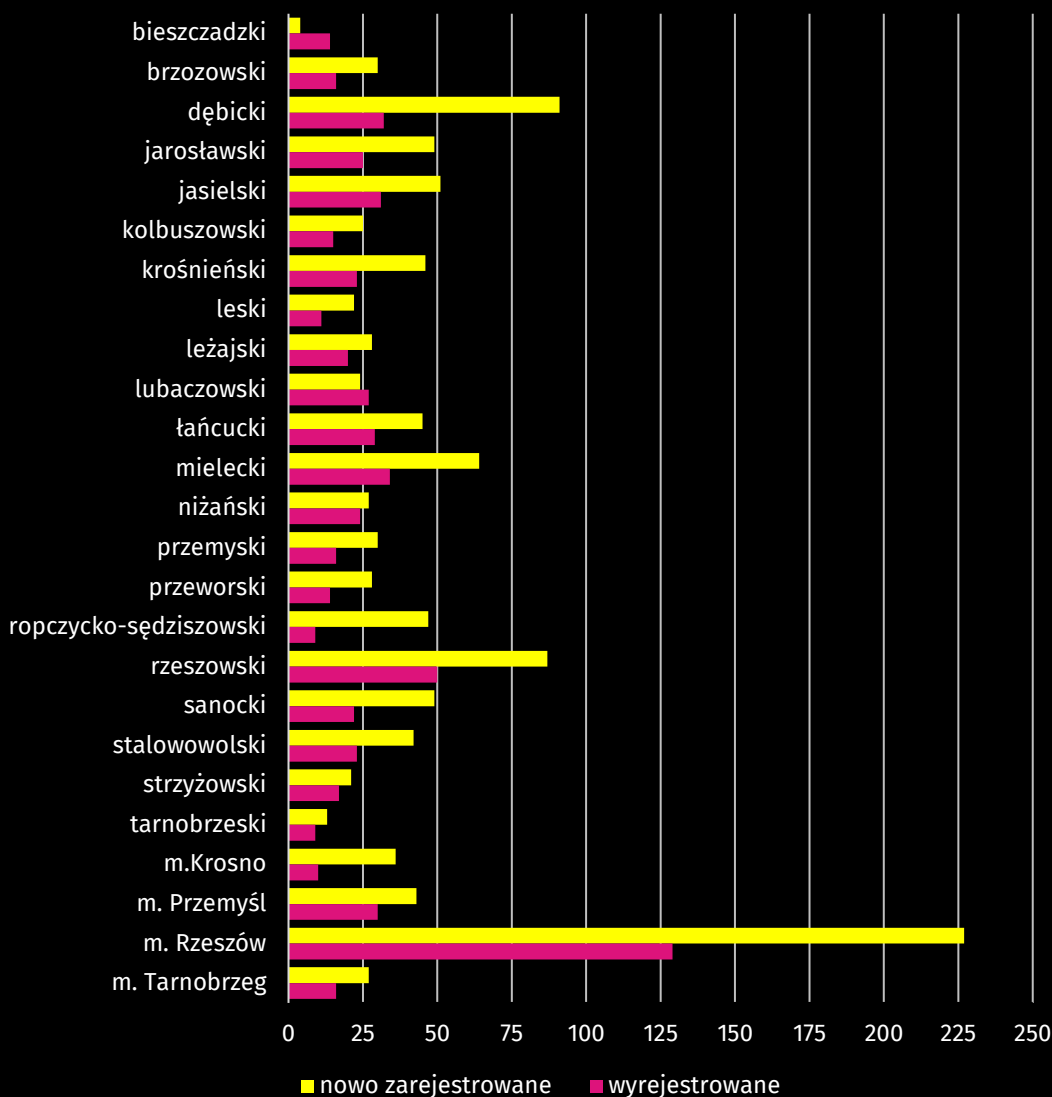
**Według przewidywanej liczby pracujących** zdecydowanie przeważały podmioty o liczbie pracujących do 9 osób (96,8% ogółu podmiotów). Udział podmiotów o przewidywanej liczbie pracujących 10–49 wyniósł 2,6%, a podmioty z liczbą pracujących powyżej 49 stanowiły 0,6% wszystkich podmiotów wpisanych do rejestru REGON. W skali roku wzrost liczby podmiotów wystąpił w przedziale liczby pracujących 0–9 o 5749 (o 2,9%).

W analizowanym okresie największy wzrost liczby podmiotów, w odniesieniu do analogicznego miesiąca roku poprzedniego, odnotowano w sekcji: informacja i komunikacja (o 6,6%), pozostała działalność usługowa (o 5,8%) oraz budownictwo (o 4,3%). Spadek odnotowano w sekcjach: górnictwo i wydobywanie (o 0,9%), dostawa wody; gospodarowanie ściekami i odpadami; rekultywacja (o 0,4%) oraz handel; naprawa pojazdów samochodowych (o 0,2%).

W czerwcu 2024 r. do rejestru REGON wpisano 1156 **nowych podmiotów** (o 13,3% mniej niż w poprzednim miesiącu). Wśród nowo zarejestrowanych jednostek przeważały osoby fizyczne prowadzące działalność gospodarczą, których wpisano 950 (o 17,0% mniej niż w maju 2024 r.). Liczba nowo zarejestrowanych spółek handlowych była większa o 11,2%, w tym spółek z ograniczoną odpowiedzialnością więcej o 9,2%.

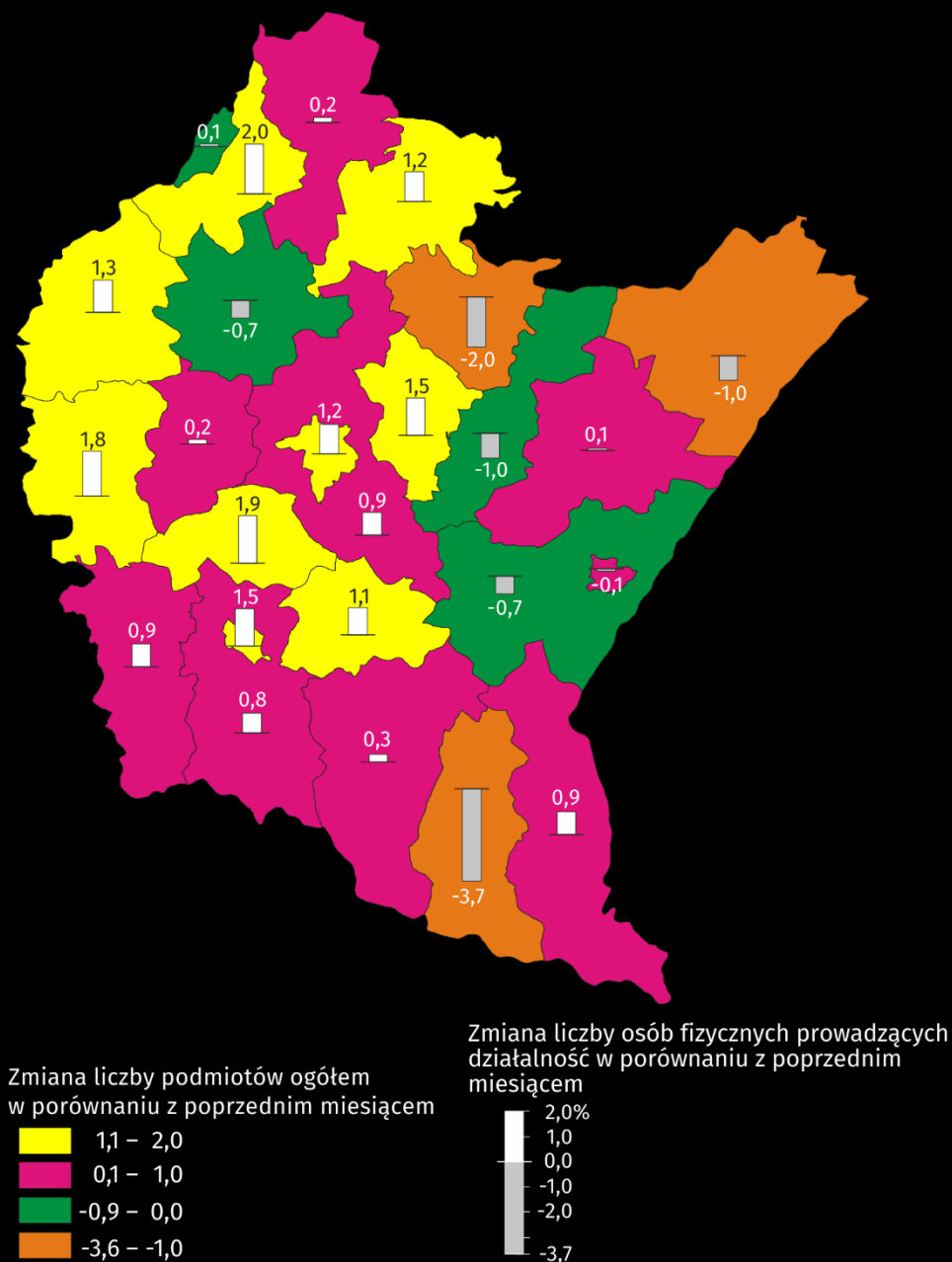
W czerwcu 2024 r. z rejestru REGON **wykreślono** 646 podmiotów (o 2,0% mniej niż przed miesiącem), w tym 519 osób fizycznych prowadzących działalność gospodarczą (o 6,8% mniej niż w maju 2024 r.).

**Wykres 10. Podmioty gospodarki narodowej nowo zarejestrowane i wyrejestrowane w czerwcu 2024 r.**



Według stanu na koniec czerwca 2024 r. w rejestrze REGON 30 847 podmiotów miało **zawieszoną działalność** (o 0,6% więcej niż przed miesiącem). Zdecydowaną większość (96,4%) stanowiły osoby fizyczne prowadzące działalność gospodarczą (przed miesiącem tyle samo).

**Mapa 3. Podmioty gospodarki narodowej z zawieszoną działalnością w czerwcu 2024 r.**

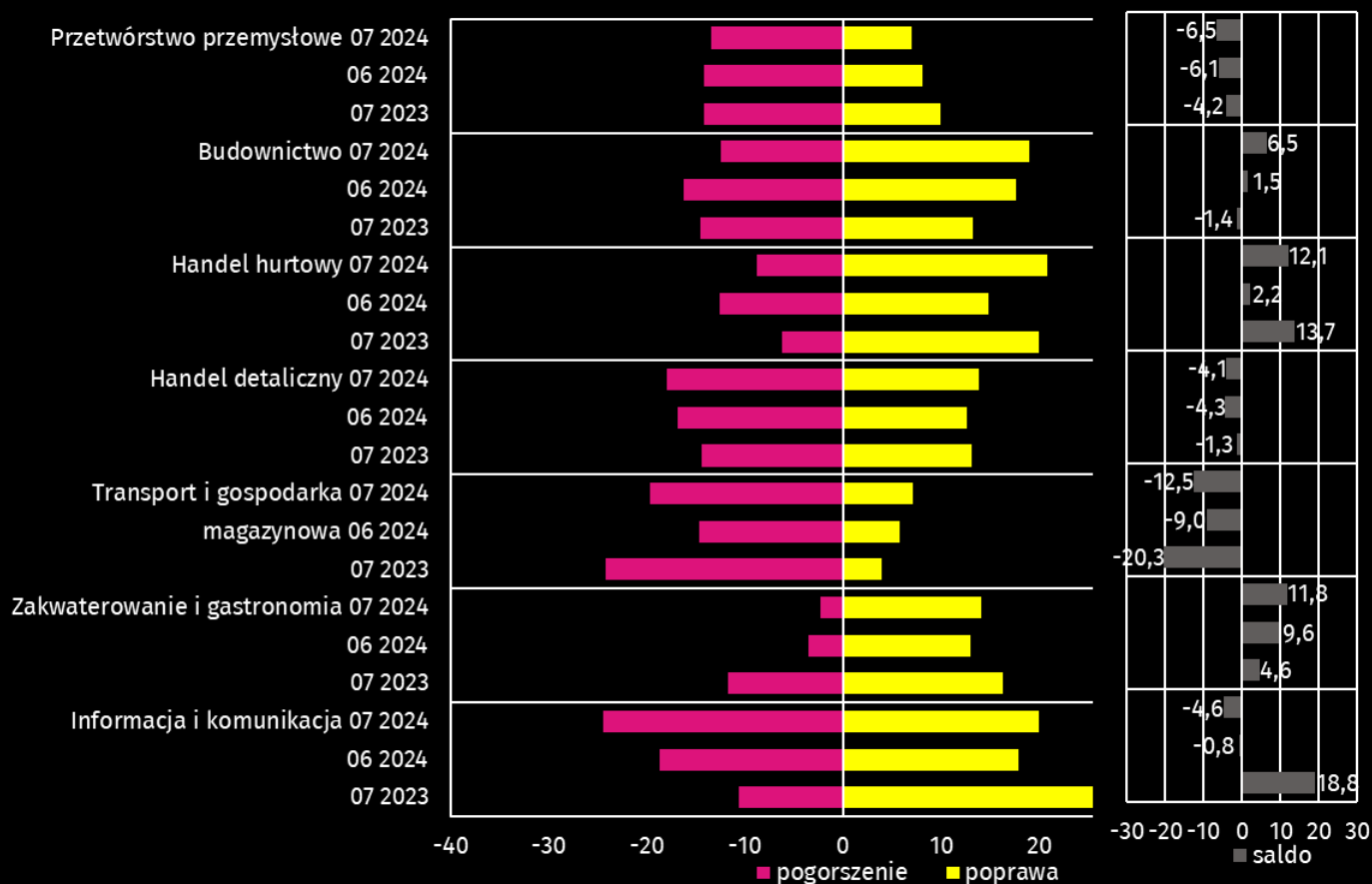




## Koniunktura gospodarcza

W lipcu 2024 r. w większości badanych obszarów gospodarki oceny koniunktury formułowane przez przedsiębiorców są niekorzystne. Najbardziej pesymistyczne nastroje gospodarcze panują wśród jednostek prowadzących działalność w zakresie transportu i gospodarki magazynowej. Największy spadek wartości wskaźnika ogólnego klimatu koniunktury odnotowano w informacji i komunikacji. Niekorzystnie, ale na zbliżonym poziomie do tego z czerwca br., oceniają koniunkturę przedsiębiorcy zajmujący się przetwórstwem przemysłowym oraz handlem detalicznym. Największą poprawę opinii, w porównaniu z poprzednim miesiącem, zanotowano w gronie podmiotów prowadzących handel hurtowy. Wśród tych jednostek oceny koniunktury są pozytywne. Również opinie wyrażone przez przedsiębiorców z sekcji budownictwo oraz zakwaterowanie i gastronomia są korzystniejsze niż w czerwcu br.

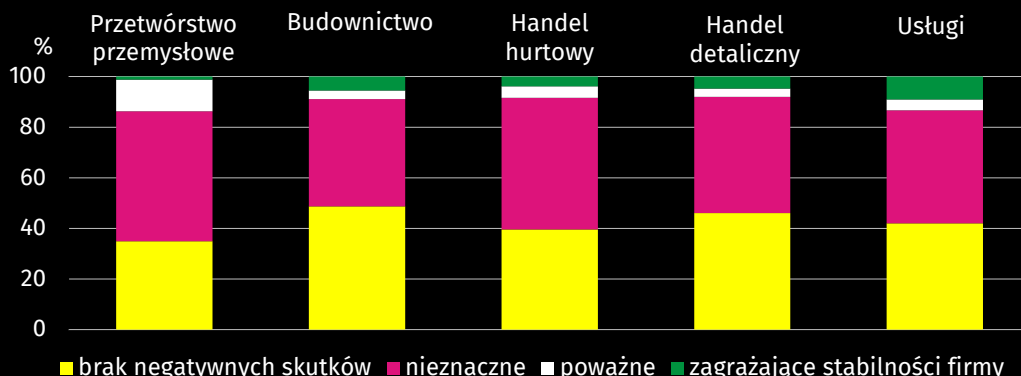
Wykres 11. Wskaźniki ogólnego klimatu koniunktury według rodzaju działalności (sekcje i działy PKD 2007)



## Wyniki badania dot. wpływu wojny w Ukrainie na koniunkturę gospodarczą<sup>6</sup>

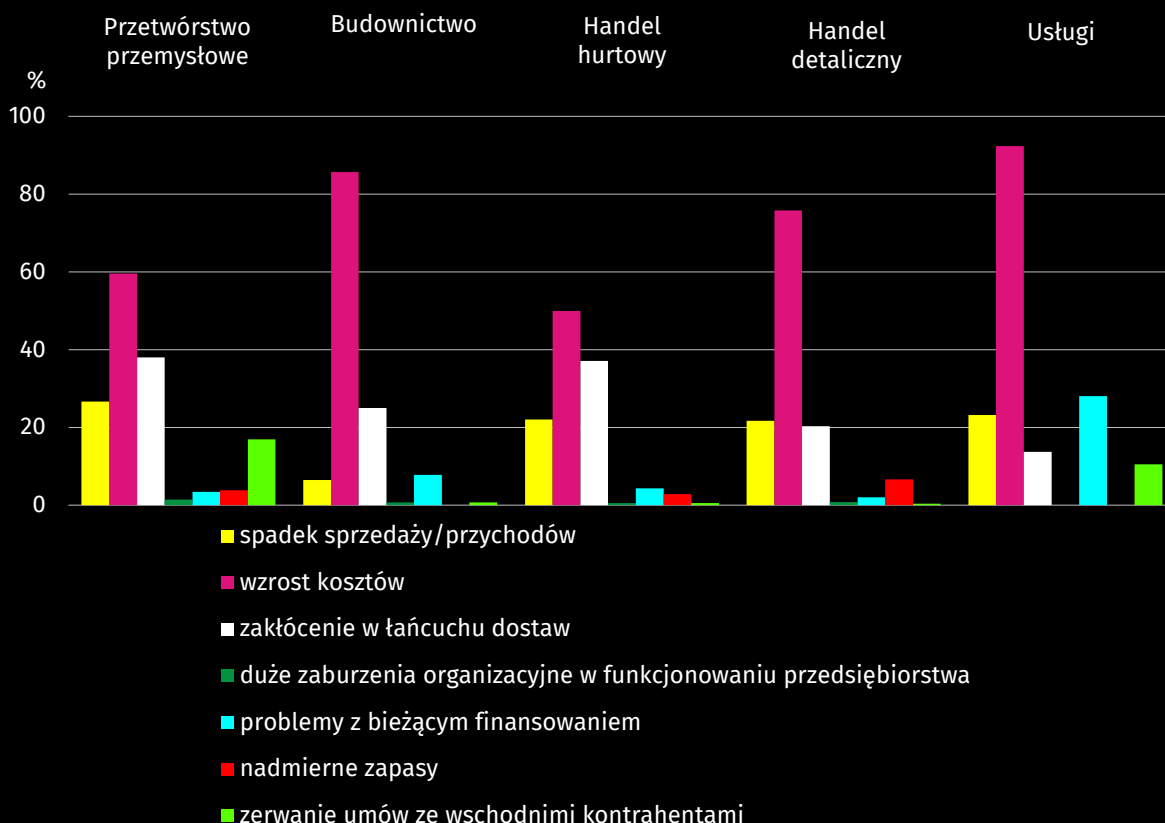
### Pytania o wpływ wojny w Ukrainie

Pyt. 1. Negatywne skutki wojny w Ukrainie i jej konsekwencje dla prowadzonej przez Państwa firmę działalności gospodarczej będą w bieżącym miesiącu:



Wśród przedsiębiorców, którzy udzielili odpowiedzi w badaniu najczęściej pojawiały się zdania, że trwająca wojna stanowiła w lipcu 2024 r. nieznaczące zagrożenie dla ich firm. Taką opinię wyraziło m.in. 52,0% podmiotów prowadzących działalność w handlu hurtowym. Największy odsetek odpowiedzi wskazujących na poważny wpływ wojny na działalność gospodarczą udzieliły firmy działające w przetwórstwie przemysłowym (12,5%). Skutki wojny zagrażające stabilności firmy przewidywały głównie podmioty związane z usługami (9,1%).

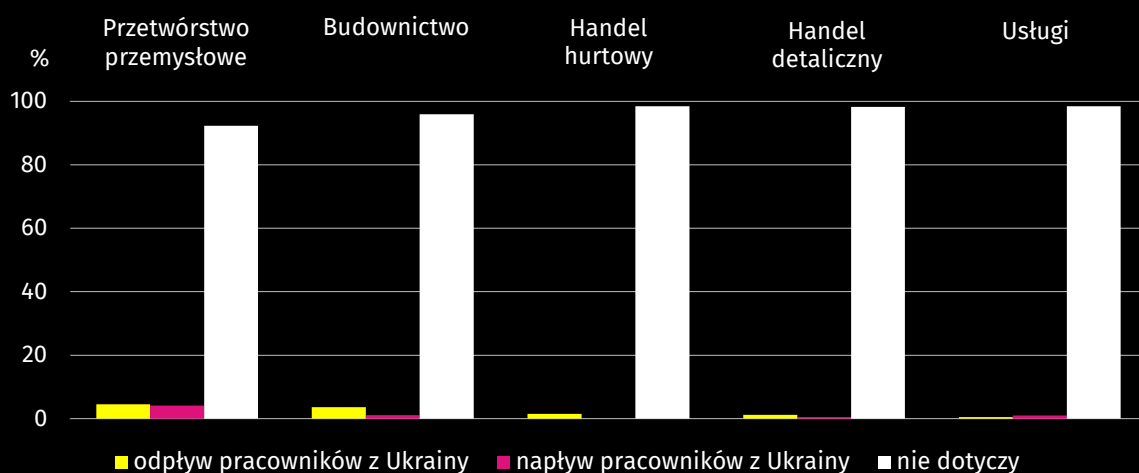
Pyt. 2. Z zaobserwowanych w ostatnim miesiącu negatywnych skutków wojny w Ukrainie najbardziej do Państwa firmy odnoszą się:



<sup>6</sup> Badanie zostało przeprowadzone od 1 do 10 dnia bieżącego miesiąca na próbie jednostek przemysłowych, budowlanych, handlowych i usługowych. Pytania zostały podzielone na dwie sekcje – pytań dotyczących wpływu wojny w Ukrainie na koniunkturę gospodarczą oraz dotyczących rynku pracy. Odpowiedzi na cały dodatkowy blok pytań są udzielane na zasadzie dobrowolności. Dane zostały zagregowane zgodnie z metodologią agregacji (ważenia) stosowaną standardowo w badaniu koniunktury gospodarczej.

Przedstawiciele wszystkich badanych rodzajów działalności, oceniając negatywny wpływ wojny w Ukrainie na działalność firmy, najczęściej byli zdania, że powoduje ona wzrost kosztów, a także zakłócenie w łańcuchu dostaw i spadek sprzedaży/spadek przychodów, który w największym stopniu dotyczył podmiotów zajmujących się przetwórstwem przemysłowym (26,6%), a następnie usługami (23,2%).

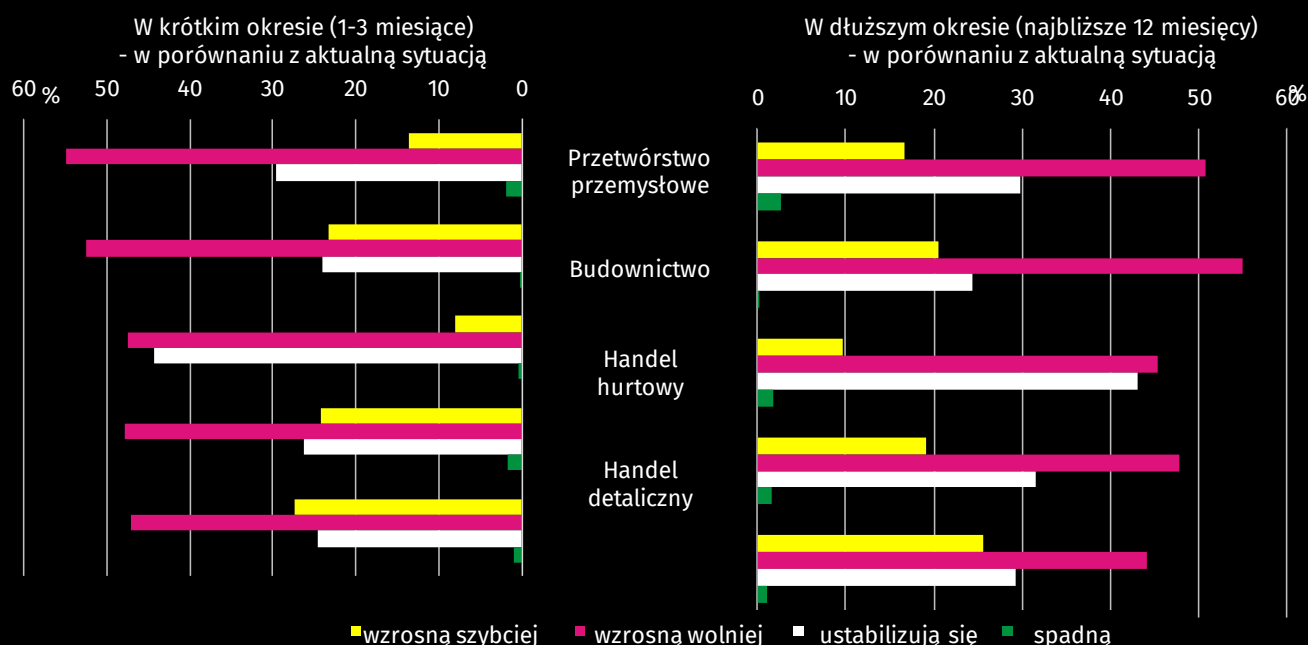
Pyt. 3. Jeżeli w Państwa firmie są zatrudnieni pracownicy z Ukrainy, to czy w związku z wojną w Ukrainie zaobserwowali Państwo w ubiegłym miesiącu<sup>7</sup>:



W lipcu 2024 r. największy odsetek odpowiedzi wskazujących odpływ pracowników udzieliły firmy przetwórstwa przemysłowego (4,5%). Napływ pracowników z Ukrainy zaobserwowano głównie w usługach (17,7%), a następnie w przetwórstwie przemysłowym (12,0%). Natomiast przedstawiciele wszystkich pytaných branż uznali w dużym stopniu, że pytanie nie dotyczy ich firm.

### Pytania o procesy cenowe

Pyt. 4. Jak Państwa zdaniem kształtować się będą ceny usług/materiałów/surowców wykorzystywanych przez Państwa firmę w ramach prowadzonej działalności gospodarczej?



<sup>7</sup> Dopuszczalne było równoczesne zaznaczenie po jednej odpowiedzi dla każdego z wariantów („odpływ” i „napływ”), w związku z tym suma wariantów może przekroczyć 100%. Odpowiedź „nie dotyczy” zaznaczana była w przypadku, gdy firma nie zatrudnia pracowników z Ukrainy lub nie zaobserwowała w ubiegłym miesiącu ich „odpływu” czy „napływu”.

W krótkim okresie (1–3 miesiące) szybki wzrost cen w największym stopniu dotyczyć będzie przedsiębiorców prowadzących działalność w usługach (27,3% badanych), natomiast wolniejszy wzrost odnosić się będzie głównie do firm działających w przetwórstwie przemysłowym (54,9%). Spadku cen spodziewają się głównie przedstawiciele firm prowadzących przetwórstwo przemysłowe (1,8%).

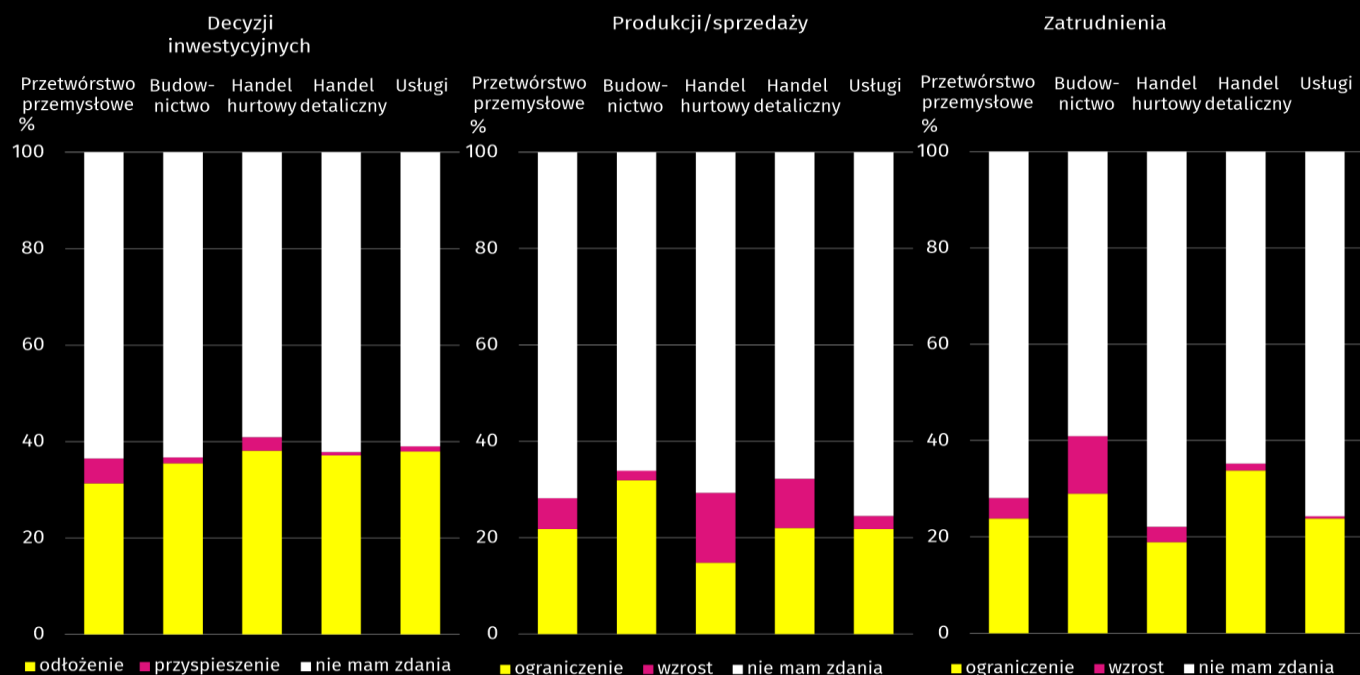
W dłuższym okresie (najbliższe 12 miesięcy) szybkich wzrostów cen w największym stopniu spodziewają się firmy usługowe (25,6%). Wolny wzrost cen przewidują głównie przedsiębiorcy prowadzący działalność w budownictwie (55,0%). Spadku cen spodziewają się głównie przedstawiciele firm działających w przetwórstwie przemysłowym (2,7%).

Pyt. 5. Które z poniższych czynników w największym stopniu wpłyną na koszty funkcjonowania Państwa firmy w okresie najbliższego kwartału?



We wszystkich badanych rodzajach działalności, wśród czynników mających wpływ na wzrost kosztów funkcjonowania firm, przedsiębiorcy najczęściej wskazywali na: ceny energii i paliw, koszty zatrudnienia oraz ceny komponentów i usług. Natomiast wśród czynników wpływających na spadek kosztów funkcjonowania firm, najwięcej badanych wskazało koszty finansowania (kredyty, pożyczki, itp.).

Pyt. 6. Czy obserwowane i przewidywane zmiany w warunkach finansowania przedsiębiorstwa (koszty kredytów bankowych i ich dostępność, kredyt kupiecki, odroczone płatności, itp.) spowodują, w najbliższych 12 miesiącach, w przypadku:



Przedstawiciele firm w podobnym stopniu uznali, że wpływ zmian w warunkach finansowania przedsiębiorstwa wymusi głównie konieczność odłożenia inwestycji, ograniczenia zatrudnienia oraz produkcji/sprzedaży. Przedstawiciele wszystkich pytanych branż w największym stopniu uznali, że nie mają zdania w tej kwestii.

Więcej informacji dotyczących wyników badań koniunktury gospodarczej można znaleźć na stronie Urzędu Statystycznego w Zielonej Górze <https://zielonagora.stat.gov.pl/osrodki/osrodek-badan-koniunktury/obk-dane/>.

**Tablica 13. Wybrane dane o województwie podkarpackim**

Wyszczególnienie A – 2023 r. B – 2024 r.	01	02	03	04	05	06	07	08	09	10	11	12
Przeciętne zatrudnienie w sektorze przedsiębiorstw <sup>a</sup> (w tys. osób)	A 253,4 B 251,8	253,9 251,6	253,8 251,3	253,8 250,8	253,5 250,8	253,1 250,6	253,4	252,7	252,1	252,0	251,4	251,3
poprzedni miesiąc = 100	A 99,9 B 100,2	100,2 99,9	100,0 99,9	100,0 99,8	99,9 100,0	99,8 99,9	100,1	99,7	99,8	100,0	99,8	100,0
analogiczny miesiąc poprzedniego roku = 100	A 100,2 B 99,4	100,0 99,1	99,9 99,0	99,7 98,8	99,8 98,9	99,9 99,0	99,8	99,7	99,8	99,6	99,1	99,0
Bezrobotni zarejestrowani (w tys. osób; stan w końcu okresu)	A 72,3 B 71,0	72,1 70,8	70,3 68,4	68,8 66,2	67,2 64,5	65,1 63,8	65,4	65,9	64,7	65,0	66,0	67,7
Stopa bezrobocia <sup>b</sup> (w %; stan w końcu okresu)	A 9,2 B 9,0	9,2 9,0	8,9 8,7	8,8 8,5	8,6 8,3	8,4 8,2	8,4	8,4	8,3	8,3	8,4	8,6
Oferty pracy (zgłoszone w ciągu miesiąca)	A 3246 B 3482	4270 4034	4132 3509	3278 3621	4660 3239	4167 3273	3534	3633	3474	3573	3630	1895
Liczba bezrobotnych na 1 ofertę pracy (stan w końcu okresu)	A 36 B 32	32 34	30 38	32 31	23 28	26 31	30	29	29	28	26	44
Przeciętne miesięczne wynagrodzenia brutto w sektorze przedsiębiorstw <sup>a</sup> (w zł)	A 5762,64 B 6568,40	5771,26 6751,72	5995,68 6913,28	6073,52 7026,00	5884,73 6795,73	5938,78 6826,05	6200,65	6099,55	6155,87	6287,43	6275,44	6578,58
poprzedni miesiąc = 100	A 96,8 B 99,8	100,1 102,8	103,9 102,4	101,3 101,6	96,9 96,7	100,9 100,4	104,4	98,4	100,9	102,1	99,8	104,8
analogiczny miesiąc poprzedniego roku = 100	A 113,0 B 114,0	114,1 117,0	110,4 115,3	112,1 115,7	111,7 115,5	111,5 114,9	111,7	111,6	112,2	112,2	112,4	110,5
Wskaźnik cen: towarów i usług konsumpcyjnych <sup>c</sup> analogiczny okres poprzedniego roku = 100	A . B .	. .	116,4 103,0	. .	. .	113,2 .	. .	. .	110,0	. .	. .	107,0

a W przedsiębiorstwach, w których liczba pracujących przekracza 9 osób; w przeliczeniu na etaty. b Udział zarejestrowanych bezrobotnych w cywilnej ludności aktywnej zawodowo szacowanej na koniec każdego miesiąca. c W kwartale.

**Tablica 13. Wybrane dane o województwie podkarpackim (cd.)**

Wyszczególnienie		01	02	03	04	05	06	07	08	09	10	11	12
A – 2023 r.													
B – 2024 r.													
Wskaźnik cen (dok.):													
skupu ziarna zbóż:													
poprzedni miesiąc = 100	A	91,1	91,7	91,1	92,8	85,5	92,1	99,9	101,4	105,3	97,2	98,8	106,3
	B	95,0	95,5	86,7	104,4	114,7	94,8						
analogiczny miesiąc poprzedniego roku = 100	A	101,6	95,5	71,0	63,2	53,2	50,9	58,7	55,6	58,7	55,4	54,1	60,5
	B	63,1	65,7	62,5	70,3	94,3	97,1						
skupu żywca rzeźnego wołowego (bez cieląt):													
poprzedni miesiąc = 100	A	98,8	97,5	99,3	102,6	99,0	96,5	93,5	104,1	99,1	100,8	99,3	100,9
	B	103,6	97,5	102,3	99,3	99,6	101,3						
analogiczny miesiąc poprzedniego roku = 100	A	121,5	115,4	108,2	105,1	100,7	100,0	93,4	94,7	93,5	96,9	96,8	91,3
	B	95,7	95,7	98,6	95,4	96,0	100,8						
skupu żywca rzeźnego wieprzowego:													
poprzedni miesiąc = 100	A	97,4	108,1	102,3	105,8	98,6	103,7	99,9	90,4	98,4	98,0	97,3	97,4
	B	92,7	102,3	101,3	102,8	99,5	102,7						
analogiczny miesiąc poprzedniego roku = 100	A	171,1	192,0	136,6	135,1	138,2	137,1	130,8	110,7	101,8	106,5	106,0	96,2
	B	91,6	86,7	85,8	83,4	84,1	83,4						
Relacje cen skupu <sup>a</sup> żywca wieprzowego do cen	A	4,8	5,4	5,7	6,4	6,8	7,6	8,1	7,3	7,1	7,3	6,9	7,2
targowiskowych żyta	B	7,3	8,0	8,0	8,4	7,8	7,9						
Produkcja sprzedana przemysłu <sup>b</sup> (w cenach stałych):													
poprzedni miesiąc = 100	A	95,1	106,1	111,5	86,8	104,5	108,1	87,2	100,8	108,2	100,3	96,8	100,3
	B	97,1	102,6	97,9	103,8	94,4*	117,3						
analogiczny miesiąc poprzedniego roku = 100	A	101,2	102,3	98,1	98,7	102,7	108,9	102,3	100,4	96,5	97,4	93,6	102,2
	B	104,4	101,0	88,7	106,1	95,8	104,0						
Produkcja budowlano-montażowa <sup>b</sup> (w cenach bieżących):													
poprzedni miesiąc = 100	A	41,2	126,4	120,4	100,6	143,8	84,1	112,2	87,9	134,7	83,5	122,6	124,6
	B	36,4	110,1	118,6	94,3	124,5	117,9						
analogiczny miesiąc poprzedniego roku = 100	A	136,9	165,9	143,0	140,9	191,1	132,9	150,0	136,8	154,1	147,2	117,4	129,2
	B	114,1	99,4	97,9	91,8	79,5	111,4						

a Ceny bieżące bez VAT. b W przedsiębiorstwach, w których liczba pracujących przekracza 9 osób.

**Tablica 13. Wybrane dane o województwie podkarpackim (dok.)**

Wyszczególnienie		01	02	03	04	05	06	07	08	09	10	11	12
A – 2023 r.													
B – 2024 r.													
Mieszkania oddane do użytkowania (od początku roku)	A	925	1 565	2 269	3 431	4 198	4 710	5 359	6 259	6 690	7 177	7 676	8 630
	B	706	1 605	2 086	2 898	3 550	4 283						
analogiczny okres poprzedniego roku = 100	A	110,1	93,9	92,6	109,1	100,6	91,1	85,3	87,3	80,8	76,0	73,8	77,0
	B	76,3	102,6	91,9	84,5	84,6	90,9						
Sprzedaż detaliczna towarów <sup>a</sup> (w cenach bieżących): poprzedni miesiąc = 100	A	78,2	97,8	114,4	103,4	106,1	97,6	101,9	101,4	97,4	101,1	96,0	105,8
	B	91,3	97,3	115,2	102,8	99,8	99,4						
analogiczny miesiąc poprzedniego roku = 100	A	106,7	104,4	96,8	97,1	100,1	101,2	99,2	99,4	100,0	99,3	95,6	96,8
	B	113,1	112,5	113,3	112,7	105,9	107,9						
Wskaźnik rentowności obrotu w przedsiębiorstwach <sup>b</sup> brutto <sup>c</sup> (w %)	A	.	.	3,1	.	.	4,9	.	.	4,7	.	.	3,7
	B	.	.	5,4	.	.	.	.	.	.	.	.	.
netto <sup>d</sup> (w %)	A	.	.	2,6	.	.	4,0	.	.	3,8	.	.	2,9
	B	.	.	4,6	.	.	.	.	.	.	.	.	.
Nakłady inwestycyjne przedsiębiorstw <sup>b</sup> (w mln zł; ceny bieżące)	A	.	.	673,9	.	.	1 531,7	.	.	2 480,6	.	.	3 679,7
	B	.	.	1 220,5	.	.	.	.	.	.	.	.	.
analogiczny okres poprzedniego roku = 100 (ceny bieżące)	A	.	.	109,9	.	.	108,2	.	.	108,8	.	.	105,2
	B	.	.	181,1	.	.	.	.	.	.	.	.	.
Podmioty gospodarki narodowej <sup>e</sup> w rejestrze REGON (stan w końcu okresu)	A	203 454	203 937	204 320	204 994	205 479	206 243	207 001	207 643	208 266	208 781	209 028	209 123
	B	209 285	210 031	210 393	210 804	211 435	211 913						
w tym spółki handlowe	A	18 634	18 767	18 804	18 893	18 973	19 033	19 122	19 227	19 307	19 391	19 434	19 577
	B	19 690	19 769	19 791	19 773	19 838	19 898						
w tym z udziałem kapitału zagranicznego	A	2 408	2 424	2 416	2 432	2 438	2 440	2 460	2 463	2 475	2 489	2 481	2 494
	B	2 500	2 491	2 484	2 456	2 450	2 450						

a W przedsiębiorstwach, w których liczba pracujących przekracza 9 osób. b W przedsiębiorstwach, w których liczba pracujących przekracza 49 osób; dane są prezentowane narastająco. c Relacja wyniku finansowego brutto do przychodów z całokształtu działalności. d Relacja wyniku finansowego netto do przychodów z całokształtu działalności. e Bez osób prowadzących gospodarstwa indywidualne w rolnictwie.



Opracowanie merytoryczne:  
**Urząd Statystyczny w Rzeszowie**  
**Dyrektor Marek Cierpiat-Wolan**  
Tel.: 17 853 52 10, 17 853 52 19

Rozpowszechnianie:  
**Informatorium Statystyczne**  
Tel.: 17 853 57 55

**Podkarpacki Ośrodek Badań Regionalnych**  
Tel.: 17 853 52 10, 17 853 52 19  
e-mail: sekretariat@stat.gov.pl

 [rzeszow.stat.gov.pl](http://rzeszow.stat.gov.pl)  
 @Rzeszow\_STAT  
 @USRzeszow

#### **Powiązane opracowania**

[Sytuacja społeczno-gospodarcza kraju w pierwszym półroczu 2024 r.](#)

#### **Temat dostępny w bazach danych**

[Bank Danych Lokalnych](#)

[Dziedzinowe Bazy Wiedzy \(DBW\)](#)

#### **Ważniejsze pojęcia dostępne w słowniku**

[Pojęcia stosowane w statystyce publicznej](#)