

Komunikat o sytuacji społeczno-gospodarczej województwa podkarpackiego w lipcu 2024 r.

29.08.2024 r.

Nr 07/2024

- W lipcu 2024 r. przeciętne zatrudnienie w sektorze przedsiębiorstw było niższe niż przed rokiem (o 1,4%) i niższe niż przed miesiącem (o 0,3%).
- Liczba bezrobotnych zarejestrowanych była o 1,2% wyższa niż przed miesiącem, a o 1,3% niższa niż w lipcu 2023 r. Stopa bezrobocia rejestrowanego w końcu lipca 2024 r. wyniosła 8,3% i zwiększyła się w porównaniu z poprzednim miesiącem, a zmniejszyła się w odniesieniu do lipca 2023 r.
- Przeciętne miesięczne wynagrodzenie brutto w sektorze przedsiębiorstw było wyższe niż w lipcu 2023 r. (o 15,7%) i wyższe niż w czerwcu 2024 r. (o 5,1%).
- Ceny skupu żywca wołowego i mleka były wyższe niż przed rokiem. W porównaniu z czerwcem br. wyższe były ceny skupu żyta i mleka. W obrocie targowiskowym mniej niż przed rokiem płacono za pszenicę i żyto. W odniesieniu do czerwca br. niższa była cena pszenicy, a cena żyta utrzymała się na poziomie sprzed miesiąca.
- Produkcja sprzedana przemysłu osiągnęła wartość (w cenach bieżących) 7289,3 mln zł i była (w cenach stałych) o 7,3% wyższa niż w lipcu 2023 r., kiedy notowano wzrost o 2,3%. W stosunku do czerwca 2024 r. produkcja sprzedana zmalała o 10,1%.
- Sprzedaż produkcji budowlano-montażowej była niższa niż w lipcu ubiegłego roku (o 17,1%) i niższa niż w czerwcu bieżącego roku (o 16,5%).
- W lipcu 2024 r., w porównaniu z analogicznym okresem 2023 r., wzrosła liczba mieszkań oddanych do użytkowania (o 30,2%) oraz liczba mieszkań, których budowę rozpoczęto (o 3,0%). Spadła natomiast liczba mieszkań na realizację których wydano pozwolenia lub dokonano zgłoszenia z projektem budowlanym (o 4,8%).
- Sprzedaż detaliczna zrealizowana przez przedsiębiorstwa handlowe i niehandlowe w lipcu 2024 r. zwiększyła się o 16,8% w odniesieniu do lipca 2023 r. (wobec spadku o 0,8% przed rokiem). W porównaniu z poprzednim miesiącem sprzedaż detaliczna wzrosła o 10,3%.
- W 1 półroczu 2024 r. wyniki finansowe przedsiębiorstw były korzystniejsze niż uzyskane rok wcześniej, z wyjątkiem wyniku na operacjach finansowych. Wyższe były zarówno wskaźniki rentowności sprzedaży brutto, obrotu brutto i netto, jak i wskaźniki płynności finansowej I i II stopnia.
- Nakłady inwestycyjne na nowe obiekty majątkowe oraz ulepszenie istniejących, poniesione przez badane przedsiębiorstwa województwa podkarpackiego w 1 półroczu 2024 r., były wyższe niż przed rokiem. Wyższa niż przed rokiem była wartość kosztorysowa nowo rozpoczętych inwestycji, przy niższej liczbie inwestycji.
- W rejestrze REGON wpisanych było o 2,5% więcej podmiotów gospodarki narodowej niż przed rokiem.
- W sierpniu 2024 r. w większości badanych obszarów gospodarki oceny koniunktury formułowane przez przedsiębiorców są niekorzystne.

Spis treści

Rynek pracy.....	5
Wynagrodzenia.....	10
Rolnictwo.....	12
Przemysł i budownictwo.....	15
Budownictwo mieszkaniowe.....	17
Rynek wewnętrzny.....	20
Wyniki finansowe przedsiębiorstw.....	21
Nakłady inwestycyjne.....	24
Podmioty gospodarki narodowej.....	25
Koniunktura gospodarcza.....	28

Uwagi ogólne

Prezentowane w Komunikacie dane:

- o zatrudnieniu, wynagrodzeniach oraz o produkcji sprzedanej przemysłu i budownictwa, produkcji budowlano-montażowej, a także o sprzedaży detalicznej i hurtowej towarów dotyczą podmiotów gospodarczych, w których liczba pracujących przekracza 9 osób;
- o sektorze przedsiębiorstw dotyczą podmiotów prowadzących działalność gospodarczą w zakresie: leśnictwa i pozyskiwania drewna; rybołówstwa w wodach morskich; górnictwa i wydobywania; przetwórstwa przemysłowego; wytwarzania i zaopatrywania w energię elektryczną, gaz, parę wodną, gorącą wodę i powietrze do układów klimatyzacyjnych; dostawy wody; gospodarowania ściekami i odpadami oraz działalności związanej z rekultywacją; budownictwa; handlu hurtowego i detalicznego; naprawy pojazdów samochodowych, włączając motocykle; transportu i gospodarki magazynowej; działalności związanej z zakwaterowaniem i usługami gastronomicznymi; informacji i komunikacji; działalności związanej z obsługą rynku nieruchomości; działalności prawniczej, rachunkowo-księgowej i doradztwa podatkowego, działalności firm centralnych (*head offices*); doradztwa związanego z zarządzaniem; działalności w zakresie architektury i inżynierii; badań i analiz technicznych; reklamy, badania rynku i opinii publicznej; pozostałej działalności profesjonalnej, naukowej i technicznej; działalności w zakresie usług administrowania i działalności wspierającej; działalności związanej z kulturą, rozrywką i rekreacją; naprawy i konserwacji komputerów i artykułów użytku osobistego i domowego; pozostałej indywidualnej działalności usługowej;
- o cenach detalicznych dotyczą towarów żywnościowych i nieżywnościowych oraz usług, które pochodzą z notowań cen prowadzonych przez ankierów w wybranych punktach sprzedaży, w wytypowanych rejonach badania cen; ceny żywności notowane są raz w miesiącu, z wyjątkiem owoców i warzyw, w zakresie których notowania cen prowadzone są dwa razy w miesiącu;
- o skupie produktów rolnych obejmują skup od producentów z terenu województwa realizowany przez osoby prawne i samodzielne jednostki organizacyjne niemające osobowości prawnej oraz w okresie półrocznym przez osoby fizyczne prowadzące skup o wartości przekraczającej 10 tys. zł; ceny podano bez podatku VAT;
- o cenach na targowiskach dotyczą cen uzyskiwanych przy sprzedaży produktów wytworzonych we własnym gospodarstwie rolnym w transakcjach między rolnikami i ludnością nierolniczą notowanych przez ankierów stałych na wytypowanych targowiskach rolnych;
- o wynikach finansowych przedsiębiorstw oraz nakładach inwestycyjnych dotyczą podmiotów gospodarczych prowadzących księgi rachunkowe (z wyjątkiem przedsiębiorstw rolnictwa, leśnictwa, łowiectwa i rybactwa, działalności finansowej i ubezpieczeniowej oraz szkół wyższych), w których liczba pracujących przekracza 49 osób.

Dane w ujęciu wartościowym wyrażone są w cenach bieżących i stanowią podstawę dla obliczenia wskaźników struktury. Wskaźniki dynamiki zaprezentowano na podstawie wartości w cenach bieżących, z wyjątkiem przemysłu, dla którego wskaźniki dynamiki podano na podstawie wartości w cenach stałych (od stycznia 2024 r. średnie ceny bieżące 2021 r.).

Liczby względne (wskaźniki, odsetki) wyliczono na podstawie danych bezwzględnych, wyrażonych z większą dokładnością niż podane w tekście i tablicach.

Dane o stopie bezrobocia rejestrowanego od grudnia 2020 r. podaje się z uwzględnieniem pracujących w gospodarstwach indywidualnych w rolnictwie (będących składową cywilnej ludności aktywnej zawodowo) wyszacowanych na podstawie wyników Powszechnego Spisu Rolnego 2020. Dane te nie są w pełni porównywalne z danymi za okresy wcześniejsze.

Dane prezentuje się w układzie Polskiej Klasyfikacji Działalności — PKD 2007.

Polska Klasyfikacja Działalności 2007 (PKD 2007)

Skrót	Pełna nazwa
Sekcje	
Dostawa wody; gospodarowanie ściekami i odpadami; rekultywacja	Dostawa wody; gospodarowanie ściekami i odpadami oraz działalność związana z rekultywacją
Handel; naprawa pojazdów samochodowych	Handel hurtowy i detaliczny; naprawa pojazdów samochodowych, włączając motocykle
Zakwaterowanie i gastronomia	Działalność związana z zakwaterowaniem i usługami gastronomicznymi
Obsługa rynku nieruchomości	Działalność związana z obsługą rynku nieruchomości
Administrowanie i działalność wspierająca	Działalność w zakresie usług administrowania i działalność wspierająca
Działy	
Produkcja wyrobów z drewna, korka, słomy i wikliny	Produkcja wyrobów z drewna oraz korka, z wyłączeniem mebli; produkcja wyrobów ze słomy i materiałów używanych do wyplatania
Produkcja wyrobów z metali	Produkcja metalowych wyrobów gotowych, z wyłączeniem maszyn i urządzeń
Produkcja maszyn i urządzeń	Produkcja maszyn i urządzeń, gdzie indziej niesklasyfikowana
Produkcja pojazdów samochodowych, przyczep i naczep	Produkcja pojazdów samochodowych, przyczep i naczep, z wyłączeniem motocykli
Budowa budynków	Roboty budowlane związane ze wznoszeniem budynków
Budowa obiektów inżynierii lądowej i wodnej	Roboty związane z budową obiektów inżynierii lądowej i wodnej

Objaśnienia znaków umownych

Symbol	Opis
Kreska (-)	oznacza, że zjawisko nie wystąpiło
Kropka (.)	oznacza: brak informacji, konieczność zachowania tajemnicy statystycznej lub, że wypełnienie pozycji jest niemożliwe albo niecelowe
Zero (0)	zjawisko istniało w wielkości mniejszej od 0,5
Zero (0,0)	zjawisko istniało w wielkości mniejszej od 0,05
„W tym”	oznacza, że nie podaje się wszystkich składników sumy
Znak (*)	oznacza, że dane zostały zmienione w stosunku do wcześniej opublikowanych
Znak (Δ)	oznacza, że nazwy zostały skrócone w stosunku do obowiązującej klasyfikacji
p.proc.	punkt procentowy

Dane charakteryzujące województwo podkarpackie można również znaleźć w publikacjach statystycznych wydawanych przez US w Rzeszowie oraz w publikacjach ogólnopolskich GUS.

Raport „Koniunktura gospodarcza w województwie podkarpackim. Sierpień 2024 r.” ukaże się na stronie głównej Urzędu Statystycznego w Rzeszowie: <https://rzeszow.stat.gov.pl/> 30 sierpnia 2024 r.

W przypadku cytowania danych Głównego Urzędu Statystycznego prosimy o zamieszczenie informacji: „Źródło danych GUS”, a w przypadku publikowania obliczeń dokonanych na danych opublikowanych przez GUS prosimy o zamieszczenie informacji: „Opracowanie własne na podstawie danych GUS”.

Rynek pracy

W lipcu 2024 r., podobnie jak w poprzednim miesiącu, w ujęciu rocznym odnotowano spadek zatrudnienia w sektorze przedsiębiorstw. W skali roku zmniejszyła się liczba zarejestrowanych bezrobotnych, a także stopa bezrobocia rejestrowanego.

Przeciętne zatrudnienie w sektorze przedsiębiorstw w lipcu 2024 r. wyniosło 249,9 tys. osób (w przeliczeniu na etaty) i było niższe niż przed rokiem (o 1,4%) i niższe niż przed miesiącem (o 0,3%). W kraju przeciętne zatrudnienie zmniejszyło się w stosunku do lipca 2023 r. (o 0,4%), a zwiększyło się nieznacznie w porównaniu z czerwcem 2024 r. (o 0,1%).

W odniesieniu do lipca 2023 r. spadek zatrudnienia odnotowano w dziewięciu sekcjach, w tym największy w administrowaniu i działalności wspierającej (o 7,6%), najwyższy natomiast wzrost zatrudnienia odnotowano w zakwaterowaniu i gastronomii (o 6,4%).

Tablica 1. Przeciętne zatrudnienie w sektorze przedsiębiorstw

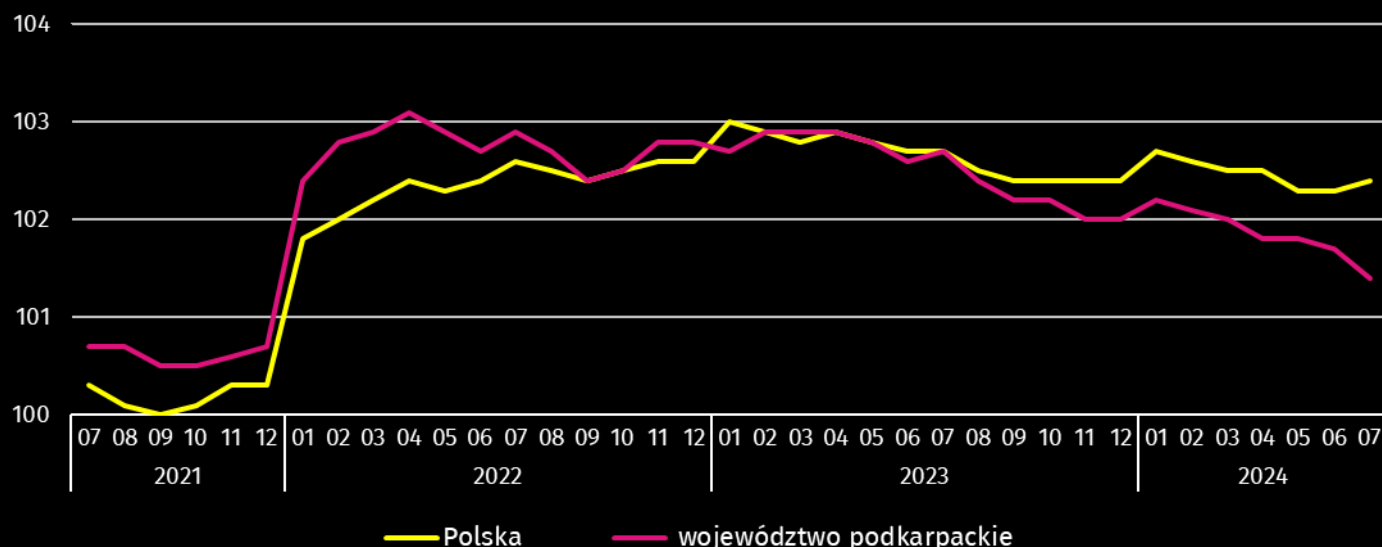
Wyszczególnienie	07 2024		01-07 2024	
	w tys.	07 2023=100	w tys.	01-07 2023=100
Ogółem	249,9	98,6	251,4	98,8
w tym:				
Przemysł	134,1	98,5	134,8	98,6
w tym:				
przetwórstwo przemysłowe	123,1	98,3	123,8	98,4
dostawa wody; gospodarowanie ściekami i odpadami; rekultywacja ^A	6,6	102,7	6,6	102,3
Budownictwo	18,6	98,1	18,5	97,0
Handel; naprawa pojazdów samochodowych ^A	47,8	98,7	47,9	98,5
Transport i gospodarka magazynowa	14,6	100,3	14,7	101,4
Zakwaterowanie i gastronomia ^A	4,0	106,4	3,9	106,1
Informacja i komunikacja	5,4	99,5	5,5	101,4
Obsługa rynku nieruchomości ^A	3,1	95,8	3,1	95,9
Działalność profesjonalna, naukowa i techniczna ^a	4,1	104,2	4,1	103,0
Administrowanie i działalność wspierająca ^A	11,8	92,4	12,4	96,9
Działalność związana z kulturą, rozrywką i rekreacją	3,6	103,2	3,6	102,8

a Nie obejmuje działów: Badania naukowe i prace rozwojowe oraz Działalność weterynaryjna.

Spadek przeciętnego zatrudnienia w porównaniu z poprzednim miesiącem wystąpił m.in. w: administrowaniu i działalności wspierającej (o 4,0%), działalności związanej z kulturą, rozrywką i rekreacją (o 0,6%), przetwórstwie przemysłowym oraz transporcie i gospodarce magazynowej (po 0,3%), działalności profesjonalnej, naukowej i technicznej (o 0,2%), a także w informacji i komunikacji (o 0,1%). Natomiast wzrost zatrudnienia odnotowano m.in. w: budownictwie oraz za-

kwaterowaniu i gastronomii (po 0,7%), obsłudze rynku nieruchomości (o 0,3%), a także w dostawie wody; gospodarowaniu ściekami i odpadami; rekultywacji (o 0,1%). W handlu; naprawie pojazdów samochodowych zatrudnienie pozostało na poziomie zbliżonym z czerwca br.

Wykres 1. Dynamika przeciętnego zatrudnienia w sektorze przedsiębiorstw (przeciętna miesięczna 2021=100)



W okresie styczeń–lipiec 2024 r. przeciętne zatrudnienie w sektorze przedsiębiorstw ukształtowało się na poziomie 251,4 tys. osób (w przeliczeniu na etaty) i zmniejszyło się o 1,2% w porównaniu z analogicznym okresem 2023 r. (w kraju spadek o 0,4%). Największy spadek zatrudnienia odnotowano w obsłudze rynku nieruchomości (o 4,1%), natomiast istotny wzrost zatrudnienia wystąpił w zakwaterowaniu i gastronomii (o 6,1%).

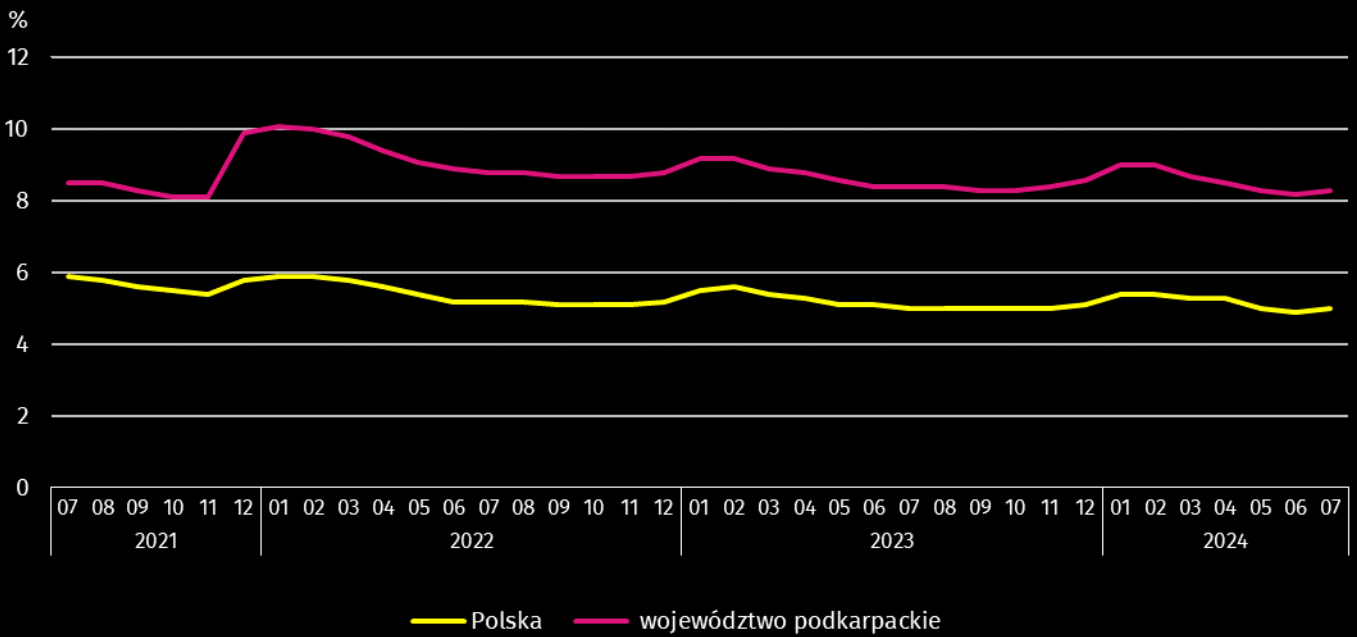
W końcu lipca 2024 r. **liczba bezrobotnych zarejestrowanych** w urzędach pracy wyniosła 64,6 tys. osób i była wyższa o 0,8 tys. osób niż w poprzednim miesiącu, a o 0,8 tys. osób niższa niż w lipcu 2023 r. Kobiety stanowiły 51,7% ogółu zarejestrowanych bezrobotnych (przed rokiem 52,9%).

Tablica 2. Liczba bezrobotnych i stopa bezrobocia

Wyszczególnienie	2023	2024	
	07	06	07
Bezrobotni zarejestrowani (stan w końcu miesiąca) w tys.	65,4	63,8	64,6
Bezrobotni nowo zarejestrowani (w ciągu miesiąca) w tys.	7,5	6,1	7,8
Bezrobotni wyrejestrowani (w ciągu miesiąca) w tys.	7,2	6,8	7,0
Stopa bezrobocia rejestrowanego (stan w końcu miesiąca) w %	8,4	8,2	8,3

Stopa bezrobocia rejestrowanego w końcu lipca 2024 r. wyniosła 8,3% i zwiększyła się w odniesieniu do poprzedniego miesiąca o 0,1 p.proc., a zmniejszyła się o 0,1 p.proc. w porównaniu z lipcem 2023 r. W rankingu województw, pod względem wysokości stopy bezrobocia, województwo podkarpackie uplasowało się na szesnastym miejscu (najniższą stopę bezrobocia zanotowano w województwie wielkopolskim – 2,9%). W kraju stopa bezrobocia wyniosła 5,0% (podobnie jak przed rokiem).

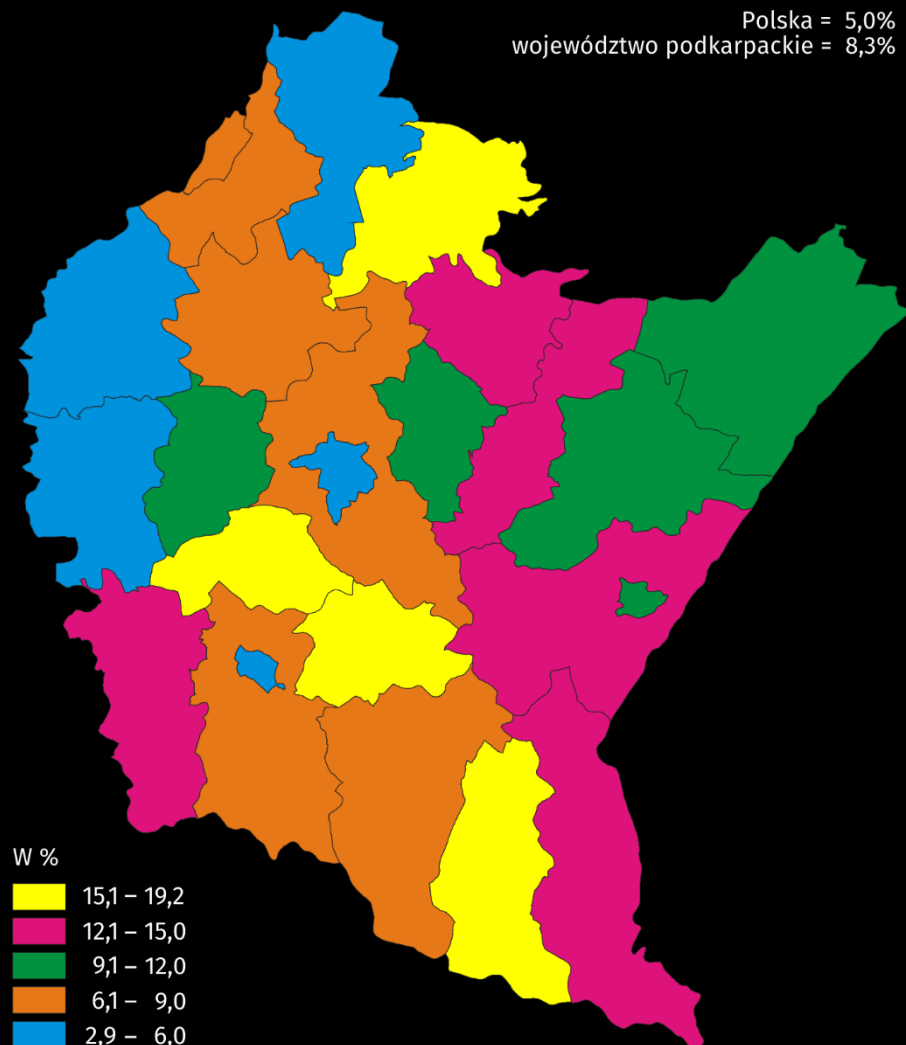
Wykres 2. Stopa bezrobocia rejestrowanego (stan w końcu miesiąca)



Najwyższa stopa bezrobocia rejestrowanego w końcu lipca 2024 r. wystąpiła w powiecie brzozowskim (19,2%), a najniższy jej poziom odnotowano w Krośnie (2,9%). W porównaniu z poprzednim miesiącem wzrost stopy bezrobocia odnotowano w trzynastu powiatach, w tym największy w niżańskim (o 0,4 p.proc.). W dziewięciu powiatach stopa bezrobocia rejestrowanego utrzymała się na poziomie z poprzedniego miesiąca, a jej spadek zanotowano w trzech powiatach, w tym największy w bieszczadzkim i leskim (po 0,4 p.proc.).

W porównaniu z lipcem 2023 r. spadek stopy bezrobocia rejestrowanego zanotowano w dwunastu powiatach, w tym największy w niżańskim (o 0,6 p.proc.), a jej wzrost odnotowano w jedenastu powiatach, w tym największy w krośnieńskim i mieleckim (po 0,3 p.proc.). Natomiast w powiecie jasielskim i Tarnobrzegu stopa bezrobocia utrzymała się na poziomie z lipca 2023 r.

Mapa 1. Stopa bezrobocia rejestrowanego według powiatów w 2024 r. (stan w końcu lipca)



W lipcu 2024 r. w urzędach pracy **zarejestrowano** 7,8 tys. osób bezrobotnych (o 26,8% więcej niż przed miesiącem i o 3,0% mniej niż przed rokiem). Udział osób rejestrujących się po raz kolejny w nowo zarejestrowanych ogółem zwiększył się w stosunku do lipca 2023 r. (o 0,5 p.proc. do 80,2%). Zwiększył się również udział osób zwolnionych z przyczyn dotyczących zakładu pracy (o 0,3 p.proc. do 3,5%). Zmalał natomiast udział osób bez doświadczenia zawodowego (o 0,4 p.proc. do 20,5%). **Stopa napływu bezrobotnych** do urzędów pracy (stosunek nowo zarejestrowanych do liczby aktywnych zawodowo) wyniosła 1,0%.

W lipcu 2024 r. z ewidencji bezrobotnych **wyrejestrowano** 7,0 tys. osób (o 2,8% więcej niż w poprzednim miesiącu, a o 2,3% mniej niż w lipcu 2023 r.). Z tytułu podjęcia pracy (główniej przyczyny wyrejestrowania) z rejestru bezrobotnych wyłączono 4,0 tys. osób (przed rokiem – 4,1 tys.). Udział tej kategorii osób w ogólnej liczbie wyrejestrowanych zmniejszył się w ujęciu rocznym (o 0,9 p.proc. do 56,5%).

Spośród osób wykreślonych z ewidencji w skali roku zwiększył się odsetek osób, które nie potwierdziły gotowości do podjęcia pracy (o 1,0 p.proc. do 16,2%), rozpoczęły szkolenie lub staż u pracodawców (o 1,2 p.proc. do 9,6%) oraz tych, które osiągnęły wiek emerytalny (o 0,2 p.proc. do 1,8%). Względem lipca 2023 r. zmniejszył się natomiast udział osób, które dobrowolnie zrezygnowały ze statusu bezrobotnego (o 1,2 p.proc. do 6,4%). **Stopa odpływu bezrobotnych** z urzędów pracy (stosunek liczby bezrobotnych wyrejestrowanych w danym miesiącu do liczby bezrobotnych na koniec poprzedniego miesiąca) wyniosła 11,0%.

W końcu lipca 2024 r. **bez prawa do zasiłku** pozostawało 54,4 tys. bezrobotnych, a ich udział w ogólnej liczbie bezrobotnych zmniejszył się w porównaniu z analogicznym miesiącem 2023 r. (z 85,1% do 84,3%).

Bezrobotni będący w **szczególnej sytuacji na rynku pracy** w końcu lipca 2024 r. stanowili 85,3% ogółu bezrobotnych (przed rokiem 85,6%). Do bezrobotnych będących w szczególnej sytuacji na rynku pracy zaliczane są m.in. osoby długotrwale bezrobotne¹, których udział w liczbie zarejestrowanych ogółem zmniejszył się w skali roku (o 1,0 p.proc. do 55,5%). Zmniejszył się również udział osób bezrobotnych powyżej 50. roku życia (o 0,4 p.proc. do 24,4%). Zwiększył się natomiast udział osób do 25. roku życia (o 0,8 p.proc. do 13,3%), a także osób niepełnosprawnych (o 0,3 p.proc. do 7,2%).

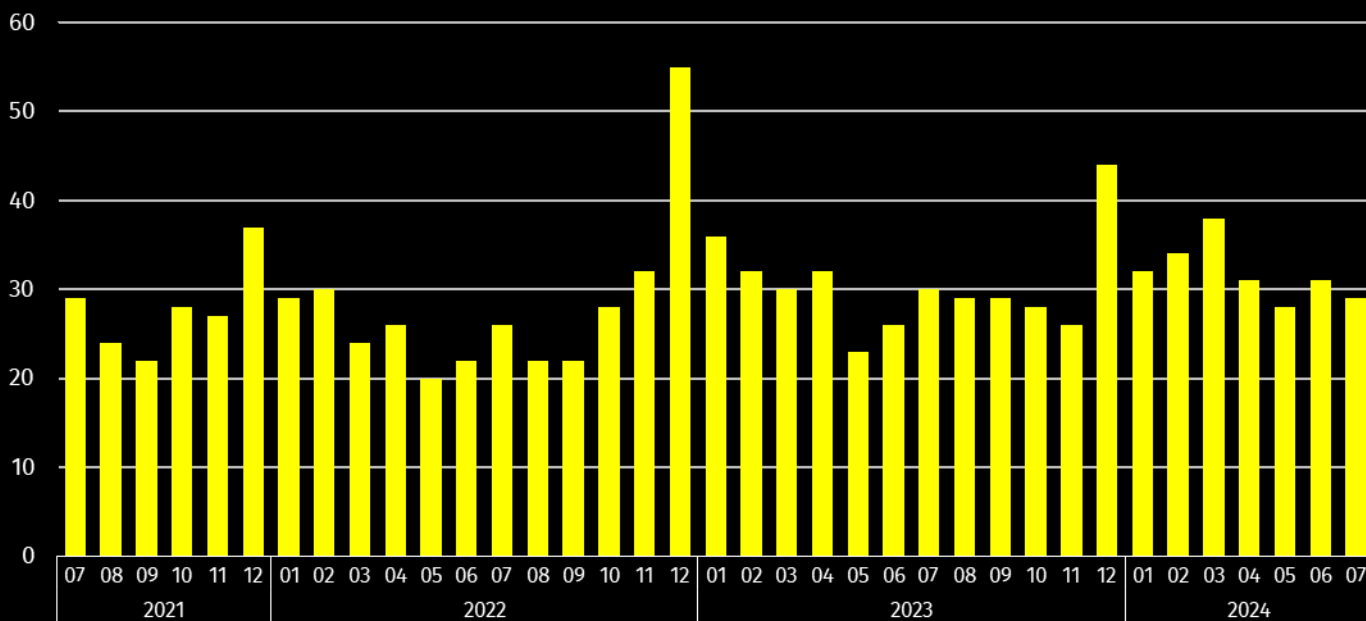
Tablica 3. Wybrane kategorie bezrobotnych^a będących w szczególnej sytuacji na rynku pracy

Wyszczególnienie	2023	2024	
	07	06	07
	w odsetkach		
Bezrobotni:			
do 25. roku życia	12,5	13,2	13,3
powyżej 50. roku życia	24,8	24,6	24,4
długotrwale	56,5	56,3	55,5
niepełnosprawni	6,9	7,3	7,2

a Stan w końcu miesiąca.

W lipcu 2024 r. do urzędów pracy zgłoszono 3,1 tys. **ofert zatrudnienia**² (o 0,2 tys. ofert mniej niż przed miesiącem i o 0,4 tys. mniej niż w lipcu 2023 r.). W końcu miesiąca na 1 ofertę pracy przypadało 29 bezrobotnych (przed miesiącem 31, a w lipcu 2023 r. – 30).

Wykres 3. Bezrobotni na 1 ofertę pracy (stan w końcu miesiąca)



Wydatki Funduszu Pracy w lipcu 2024 r. wyniosły 48,7 mln zł, z których 35,8% przeznaczono na zasiłki dla bezrobotnych.

¹ Do długotrwale bezrobotnych zalicza się osoby pozostające w rejestrze powiatowego urzędu pracy łącznie przez okres ponad 12 miesięcy w okresie ostatnich 2 lat, z wyłączeniem okresów odbywania stażu i przygotowania zawodowego w miejscu pracy.

² Dotyczy wolnych miejsc pracy i aktywizacji zawodowej.

Wynagrodzenia

W lipcu 2024 r. przeciętne miesięczne wynagrodzenie brutto zwiększyło się w skali roku (w odniesieniu – lipiec 2024 r. do lipca 2023 r.), a tempo tego wzrostu było wyższe od notowanego w lipcu 2023 r.

Przeciętne miesięczne wynagrodzenie brutto w sektorze przedsiębiorstw w lipcu 2024 r. ukształtowało się na poziomie 7176,95 zł i było o 15,7% wyższe niż w lipcu 2023 r., kiedy notowano wzrost o 11,7%. W porównaniu z poprzednim miesiącem płace wzrosły o 5,1%. W Polsce przeciętne miesięczne wynagrodzenie brutto wyniosło 8278,63 zł i wzrosło zarówno w porównaniu z lipcem 2023 r. (o 10,6%), jak i w odniesieniu do czerwca 2024 r. (o 1,6%).

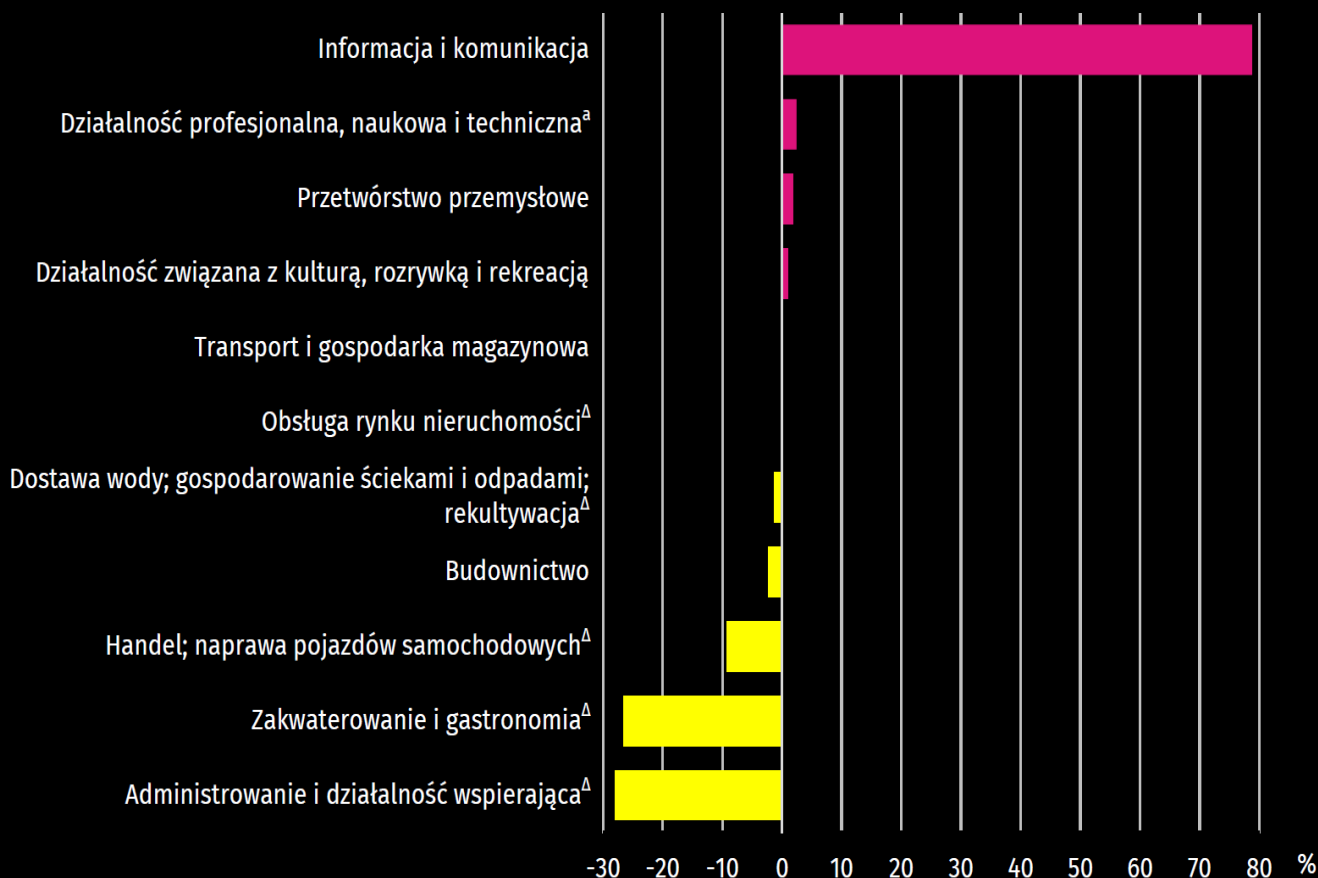
W odniesieniu do lipca 2023 r. wzrost wynagrodzeń odnotowano niemal we wszystkich sekcjach sektora przedsiębiorstw, w tym najwyższy wystąpił w działalności związanej z kulturą, rozrywką i rekreacją (o 28,4%).

Tablica 4. Przeciętne miesięczne wynagrodzenia brutto w sektorze przedsiębiorstw

Wyszczególnienie	07 2024		01-07 2024	
	w zł	07 2023=100	w zł	01-07 2023=100
Ogółem	7 176,95	115,7	6 918,91	116,1
w tym:				
Przemysł	7 361,93	113,5	7 177,11	114,8
w tym:				
przetwórstwo przemysłowe	7 303,62	113,5	7 144,37	115,1
dostawa wody; gospodarowanie ściekami i odpadami; rekultywacja ^A	7 086,23	115,5	6 651,75	115,1
Budownictwo	7 014,22	124,8	6 565,78	124,7
Handel; naprawa pojazdów samochodowych ^A	6 517,32	119,3	6 311,41	117,7
Transport i gospodarka magazynowa	7 181,13	120,4	6 965,91	119,0
Zakwaterowanie i gastronomia ^A	5 278,26	111,2	5 223,55	116,4
Informacja i komunikacja	12 828,89	114,6	11 501,70	112,0
Obsługa rynku nieruchomości ^A	7 169,25	114,1	6 988,94	110,6
Działalność profesjonalna, naukowa i techniczna ^a	7 347,69	111,8	7 259,01	114,3
Administrowanie i działalność wspierająca ^A	5 168,86	119,4	5 115,75	117,9
Działalność związana z kulturą, rozrywką i rekreacją	7 246,42	128,4	6 575,11	121,8

a Nie obejmuje działów: Badania naukowe i prace rozwojowe oraz Działalność weterynaryjna.

Wykres 4. Odchylenia względne przeciętnych miesięcznych wynagrodzeń brutto od średniego wynagrodzenia w województwie według wybranych sekcji w lipcu 2024 r.

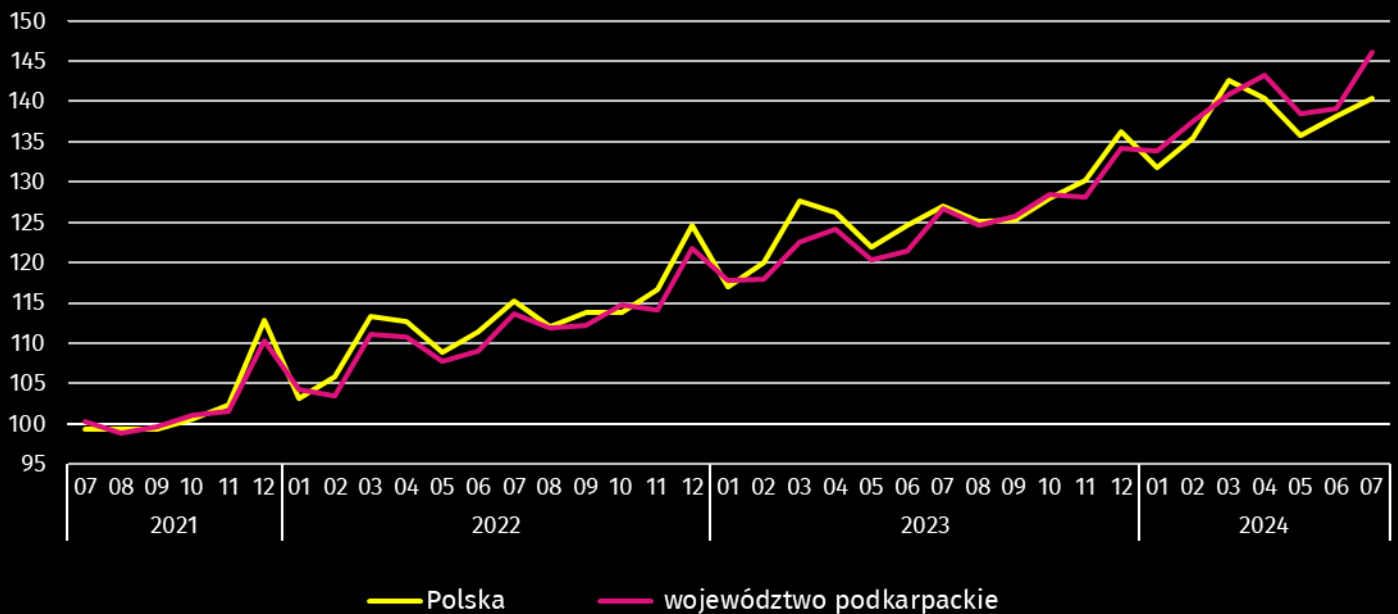


^a Nie obejmuje działów: Badania naukowe i prace rozwojowe oraz Działalność weterynaryjna.

W stosunku do czerwca 2024 r. płace wzrosły m.in. w: informacji i komunikacji (o 14,0%), budownictwie (o 6,6%), działalności związanej z kulturą, rozrywką i rekreacją (o 6,4%), przetwórstwie przemysłowym (o 4,9%), obsłudze rynku nieruchomości (o 4,4%), transporcie i gospodarce magazynowej (o 3,8%), dostawie wody; gospodarowaniu ściekami i odpadami; rekultywacji (o 3,3%), handlu; naprawie pojazdów samochodowych (o 2,7%), zakwaterowaniu i gastronomii (o 2,0%), działalności profesjonalnej, naukowej i technicznej (o 1,1%) oraz administrowaniu i działalności wspierającej (o 0,6%).

Od stycznia do lipca 2024 r. przeciętne miesięczne wynagrodzenie brutto w sektorze przedsiębiorstw wyniosło 6918,91 zł i było o 16,1% wyższe (w Polsce o 11,7%) niż w analogicznym okresie 2023 r. Niemal we wszystkich sekcjach sektora przedsiębiorstw odnotowano wzrost płac, w tym najwyższy dotyczył budownictwa (o 24,7%).

Wykres 5. Dynamika przeciętnego miesięcznego wynagrodzenia brutto w sektorze przedsiębiorstw (przeciętna miesięczna 2021=100)



Rolnictwo

Na rynku rolnym w lipcu 2024 r. przeciętne ceny skupu żywca wołowego i mleka były wyższe niż przed rokiem, natomiast niższe były ceny skupu zbóż, ziemniaków, żywca wieprzowego i drobiowego. W porównaniu z czerwcem br. wyższe były ceny skupu żyta i mleka. W obrocie targowiskowym mniej niż przed rokiem płacono za pszenicę i żyto. W odniesieniu do czerwca br. niższa była cena pszenicy, a cena żyta utrzymała się na poziomie sprzed miesiąca. Wskaźnik opłacalności tu-czu trzody chlewnej był niższy niż przed miesiącem, jak i od notowanego przed rokiem.

W lipcu br. średnia temperatura powietrza wyniosła 22,0°C i była wyższa o 2,6°C od średniej z lat 1991–2020, przy czym maksymalna temperatura wyniosła 35,2°C, a minimalna 9,5°C. Średnia suma opadów atmosferycznych (58,7 mm) stanowiła 65% normy z wielolecia³. Odnotowano 13 dni z opadami.

Lipiec br. charakteryzował się wysokimi temperaturami powietrza. Lokalnie na początku miesiąca odnotowano gwałtowne burze, które spowodowały częściowe wylegnięcie dojrzewających zbóż. Duże nasłonecznienie powodowało zasuwanie roślin zbożowych. Dlatego ziarno jest drobniejsze, ale mniej porażone przez choroby grzybowe. Żniwa rozpoczęły się wcześniej niż przed rokiem i zakończyły się końcem lipca z wyjątkiem terenów górzystych, gdzie było więcej opadów.

Tablica 5. Skup zbóż^a

Wyszczególnienie	07 2024		
	w tonach	07 2023=100	06 2024=100
Ziarno zbóż podstawowych ^b	56 144	9-krotny wzrost	12-krotny wzrost
w tym:			
pszenica	46 978	11-krotny wzrost	13-krotny wzrost
żyto	1 103	22-krotny wzrost	13-krotny wzrost

a Bez skupu realizowanego przez osoby fizyczne. b Obejmuje: pszenicę, żyto, jęczmień, owies, pszenżyto; łącznie z mieszankami zbożowymi, bez ziarna siewnego.

³ Przeciętne wartości temperatur i opadów ze stacji hydrologiczno-meteorologicznej Instytutu Meteorologii i Gospodarki Wodnej zlokalizowanej w Rzeszowie z lat 1991–2020.

W lipcu br. odnotowano, występujący zwykle po żniwach, sezonowy znaczny wzrost **skupu zbóż** podstawowych (z mieszankami zbożowymi bez ziarna siewnego) zarówno w odniesieniu do roku poprzedniego jak i do czerwca br., w tym również pszenicy i żyta.

Tablica 6. Skup podstawowych produktów zwierzęcych^a

Wyszczególnienie	01-07 2024		07 2024		
	w tonach	01-07 2023=100	w tonach	07 2023=100	06 2024=100
Żywiec rzeźny ^b	18 361	105,3	2 331	88,6	96,0
w tym:					
bydło (bez cieląt)	962	109,5	171	181,7	138,4
trzoda chlewna	8 582	111,6	1 192	97,3	107,6
drób	8 757	99,1	960	73,6	80,5
Mleko ^c	54 848	96,3	8 252	88,5	100,8

a Bez skupu realizowanego przez osoby fizyczne. b Obejmuje: bydło, cielęta, trzodę chlewną, owce, konie i drób; w wadze żywej. c W tysiącach litrów.

Skup żywca rzeźnego w wadze żywej w lipcu br. wyniósł 2,3 tys. ton (o 11,4 mniej niż przed rokiem). Mniejsze były dostawy do skupu drobiu (o 26,4%) i trzody chlewniej (o 2,7%). Skup bydła był większy o 81,7%. W skali miesiąca odnotowano spadek skupu żywca rzeźnego w wadze żywej (o 4,0%), o czym zdecydował niższy skup drobiu (o 19,5%). Wyższy był skup bydła (o 38,4%) i trzody chlewniej (o 7,6%).

Skup mleka w lipcu br. był niższy w porównaniu z analogicznym miesiącem 2023 r. (o 11,5%), a wyższy w odniesieniu do czerwca br. (o 0,8%).

Tablica 7. Przeciętne ceny podstawowych produktów rolnych

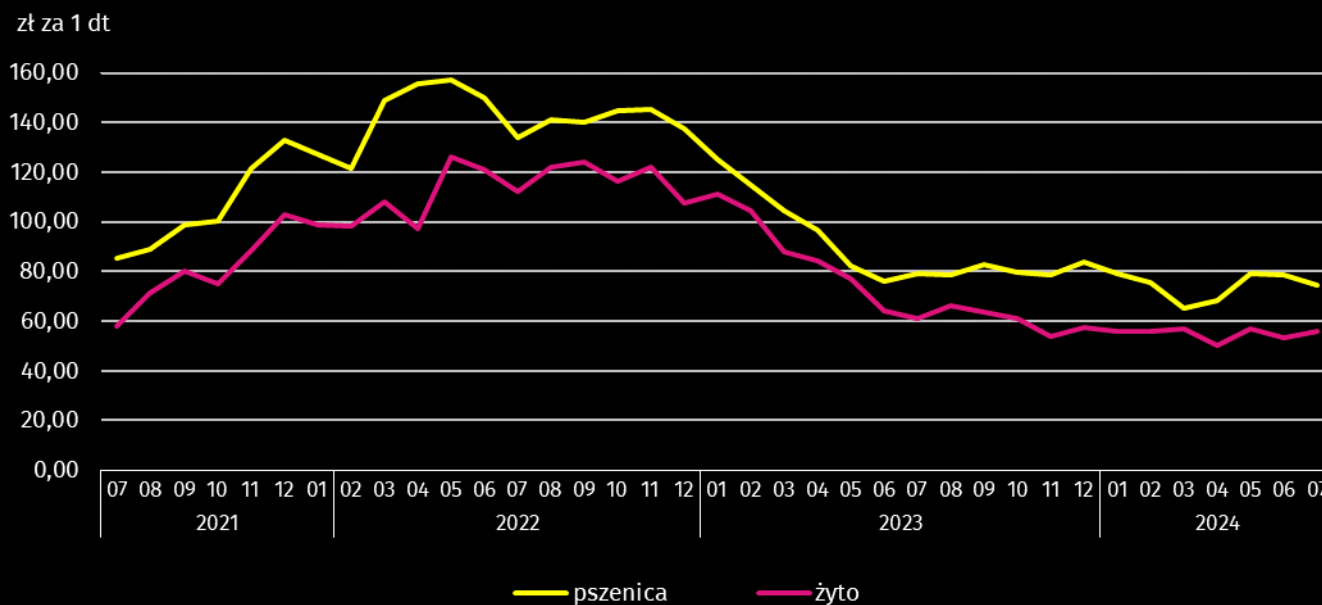
Wyszczególnienie	Ceny w skupie					Ceny wolnorynkowe		
	07 2024			01-07 2024		07 2024		
	zł	07 2023=100	06 2024=100	zł	01-07 2023=100	zł	07 2023=100	06 2024=100
Ziarno zbóż ^a za 1 dt:								
pszenica	74,33	93,8	94,8	74,76	77,9	114,46	85,4	97,3
żyto	55,99	91,4	105,2	55,75	64,5	95,45	86,0	100,0
Ziemniaki ^b za 1 dt	97,75	68,3	43,2	110,27	104,7	-	.	.
Żywiec rzeźny za 1 kg wagi żywej, w tym:								
bydło (bez cieląt)	9,85	107,3	99,5	9,83	98,2	.	.	.
trzoda chlewna	7,25	80,6	96,5	7,22	84,8	.	.	.
drób	5,54	90,5	99,3	5,27	84,2	.	.	.
Mleko za 1 l	1,95	102,6	100,5	1,95	91,5	.	.	.

a W skupie bez ziarna siewnego. b Na targowiskach – jadalne późne.

W lipcu br. **ceny skupu zbóż** podstawowych (łącznie z paszowymi bez ziarna siewnego) wyniosły 72,51 zł za 1 dt i były niższe niż przed rokiem (o 4,1%) i niższe w odniesieniu do cen sprzed miesiąca (o 1,4%).

Cena pszenicy dostarczonej do skupu przez producentów z województwa podkarpackiego była niższa w skali roku (o 6,2%) i niższa niż przed miesiącem (o 5,2%). Cena skupu żyta była niższa w porównaniu z ceną sprzed roku (o 8,6%), a wyższa w odniesieniu do ceny sprzed miesiąca (o 5,2%). W obrocie targowiskowym w skali roku niższe były ceny pszenicy (o 14,6%) i żyta (o 14,0%). W odniesieniu do czerwca br. niższa była cena pszenicy (o 2,7%), a cena żyta utrzymała się na poziomie sprzed miesiąca.

Wykres 6. Przeciętne ceny skupu zbóż

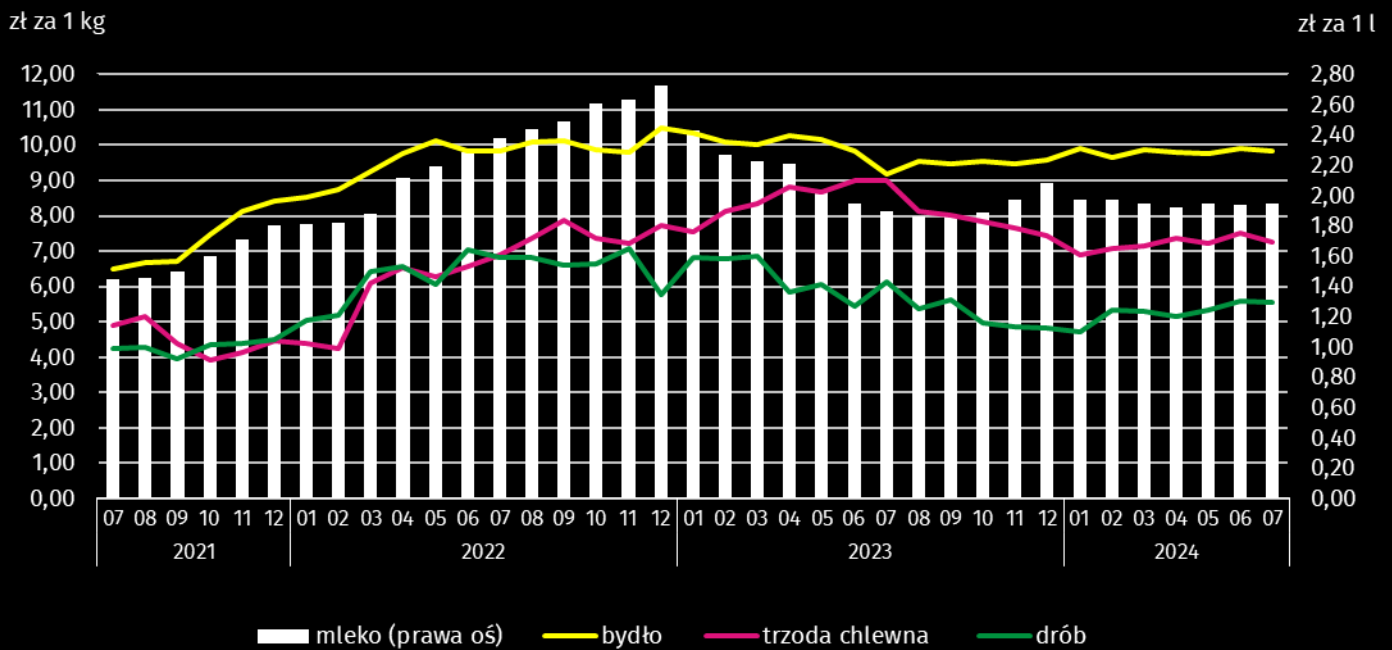


Za 1 dt **ziemniaków** w skupie w lipcu br. płacono średnio 97,75 zł (o 31,7% mniej niż przed rokiem i o 56,8% mniej niż w czerwcu 2024 r.).

Ceny skupu żywca wieprzowego były niższe w porównaniu z cenami sprzed roku (o 19,4%) i niższe w odniesieniu do czerwca br. (o 3,5%). W lipcu br. cena 1 kg żywca wieprzowego w skupie wyniosła 7,25 zł i równoważyła wartość 7,6 kg żyta na targowiskach (wobec 7,9 kg w czerwcu br. i 8,1 kg przed rokiem).

W lipcu br. **średnia cena skupu 1 kg żywca drobiowego** wyniosła 5,54 zł i była niższa niż przed rokiem (o 9,5%), jak i w odniesieniu do miesiąca poprzedniego (o 0,7%).

Wykres 7. Przeciętne ceny skupu żywca i mleka



Ceny skupu żywca wołowego wzrosły zarówno w skali roku, a były niższe w skali miesiąca. Za 1 kg żywca wołowego w lipcu br. płacono 9,85 zł (o 7,3% więcej niż w lipcu 2023 r.). W porównaniu z czerwcem br. średnia cena żywca wołowego była niższa o 0,5%.

W lipcu br. **ceny skupu mleka** były wyższe niż przed rokiem (o 2,6%), jak i w odniesieniu do czerwca br. (o 0,5%).

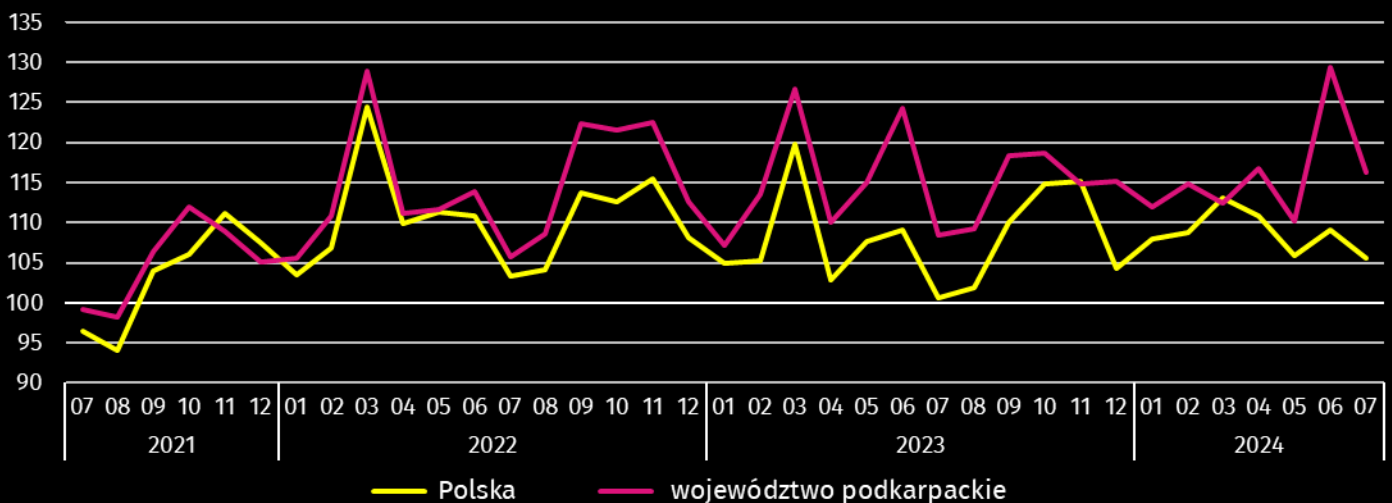
Przemysł i budownictwo

W lipcu 2024 r. odnotowano wzrost produkcji sprzedanej przemysłu w ujęciu rocznym. Zmalała natomiast w skali roku produkcja sprzedana budownictwa oraz produkcja budowlano-montażowa.

Produkcja sprzedana przemysłu w lipcu 2024 r. osiągnęła wartość (w cenach bieżących) 7289,3 mln zł i była (w cenach stałych) o 7,3% wyższa niż w lipcu 2023 r., kiedy notowano wzrost o 2,3%. W Polsce produkcja wzrosła w skali roku (o 4,9%), a zmalała w ujęciu miesięcznym (o 3,3%). Udział produkcji sprzedanej przemysłu w województwie podkarpackim stanowił 3,9% przychodów krajowych.

W przetwórstwie przemysłowym w odniesieniu do lipca 2023 r., produkcja wzrosła o 7,6%, a w dostawie wody; gospodarowaniu ściekami i odpadami; rekultywacji o 3,3%.

Wykres 8. Dynamika produkcji sprzedanej przemysłu (ceny stałe; przeciętna miesięczna 2021=100)



W lipcu 2024 r. wzrost produkcji sprzedanej w stosunku do lipca 2023 r. wystąpił w 18 działach przemysłu (spośród 31 występujących w województwie). Uwzględniając działy o znaczącym udziale w produkcji sprzedanej przemysłu, wzrosty

w stosunku rocznym odnotowano w produkcji: napojów (o 30,7%), komputerów, wyrobów elektronicznych i optycznych (o 30,6%), pozostałego sprzętu transportowego (o 23,4%), chemikaliów i wyrobów chemicznych (o 16,4%), wyrobów z metali (o 10,8%), wyrobów z drewna, korka, słomy i wikliny (o 6,6%), metali (o 4,8%), mebli (o 3,6%), wyrobów z gumy i tworzyw sztucznych (o 3,5%), wyrobów z pozostałych mineralnych surowców niemetalicznych (o 3,4%) oraz artykułów spożywczych (o 1,6%). Spadki natomiast wystąpiły w produkcji maszyn i urządzeń (o 2,2%) oraz pojazdów samochodowych, przyczep i naczep (o 0,2%).

Tablica 8. Dynamika (w cenach stałych) i struktura (w cenach bieżących) produkcji sprzedanej przemysłu

Wyszczególnienie	07 2024	01-07 2024	
		analogiczny okres roku poprzedniego=100	w odsetkach
Ogółem	107,3	99,3	100,0
w tym:			
Przetwórstwo przemysłowe	107,6	98,8	94,0
w tym produkcja:			
artykułów spożywczych	101,6	95,8	7,9
napojów	130,7	117,7	2,5
wyrobów z drewna, korka, słomy i wikliny ^A	106,6	107,2	6,0
chemikaliów i wyrobów chemicznych	116,4	99,6	4,7
wyrobów z gumy i tworzyw sztucznych	103,5	91,5	10,6
wyrobów z pozostałych mineralnych surowców niemetalicznych	103,4	98,2	3,7
metali	104,8	90,9	4,5
wyrobów z metali ^A	110,8	99,8	12,7
komputerów, wyrobów elektronicznych i optycznych	130,6	104,3	2,0
maszyn i urządzeń ^A	97,8	94,9	5,0
pojazdów samochodowych, przyczep i naczep ^A	99,8	93,2	9,7
pozostałego sprzętu transportowego	123,4	120,9	10,3
mebli	103,6	91,1	2,1
Dostawa wody; gospodarowanie ściekami i odpadami; rekultywacja ^A	103,3	104,1	2,9

W porównaniu z poprzednim miesiącem odnotowano spadek produkcji o 10,1%. W przetwórstwie przemysłowym produkcja zmalała o 10,8%, a w dostawie wody; gospodarowaniu ściekami i odpadami; rekultywacji o 5,9%.

Wydajność pracy w przemyśle, mierzona produkcją sprzedaną na jednego zatrudnionego, w lipcu 2024 r. wyniosła (w cenach bieżących) 54,4 tys. zł i była wyższa, licząc w cenach stałych, o 9,0% w odniesieniu do lipca 2023 r., przy spadku przeciętnego zatrudnienia o 1,5% i wzroście płac o 13,5%.

W okresie od stycznia do lipca 2024 r. produkcja sprzedana przemysłu wyniosła 49 775,3 mln zł i była o 0,7% niższa (w kraju wzrost o 0,6%) niż w analogicznym okresie 2023 r., w tym w przetwórstwie przemysłowym odnotowano spadek

o 1,2%. Spadek produkcji odnotowano w 20 działach przemysłu, w tym w produkcji: metali (o 9,1%), mebli (o 8,9%), wyrobów z gumy i tworzyw sztucznych (o 8,5%), pojazdów samochodowych, przyczep i naczep (o 6,8%), maszyn i urządzeń (o 5,1%), artykułów spożywczych (o 4,2%), wyrobów z pozostałych mineralnych surowców niemetalicznych (o 1,8%), chemikaliów i wyrobów chemicznych (o 0,4%), a także wyrobów z metali (o 0,2%). Wzrost produkcji dotyczył natomiast m.in. przedsiębiorstw związanych z produkcją: pozostałego sprzętu transportowego (o 20,9%), napojów (o 17,7%), wyrobów z drewna, korka, słomy i wikliny (o 7,2%) oraz komputerów, wyrobów elektronicznych i optycznych (o 4,3%).

Produkcja sprzedana budownictwa (w cenach bieżących) w lipcu 2024 r. wyniosła 1140,3 mln zł. Była niższa niż w lipcu 2023 r. (o 9,7%) i niższa niż w czerwcu 2024 r. (o 10,1%). W okresie siedmiu miesięcy 2024 r. produkcja sprzedana przedsiębiorstw budowlanych osiągnęła wartość 7177,4 mln zł i w porównaniu z analogicznym okresem 2023 r. obniżyła się o 1,2%.

W przeliczeniu na 1 zatrudnionego produkcja sprzedana budownictwa, w lipcu 2024 r. ukształtowała się na poziomie 61,2 tys. zł. Była o 7,9% niższa niż w lipcu 2023 r., przy przeciętnym zatrudnieniu niższym o 1,9% i wzroście wynagrodzeń o 24,8%.

Sprzedaż produkcji budowlano-montażowej (stanowiącej ponad 56% przychodów ogółem osiągniętych przez jednostki w sekcji budownictwo), zrealizowana w lipcu 2024 r. wyniosła 641,5 mln zł i była niższa o 17,1% od uzyskanej w lipcu 2023 r. (wobec wzrostu o 50,0% przed rokiem). Spadek produkcji budowlano-montażowej w ujęciu rocznym odnotowano we wszystkich trzech działach budownictwa, w tym najwyższy wystąpił w podmiotach specjalizujących się w budowie obiektów inżynierii lądowej i wodnej (o 24,6%), a mniejszy w podmiotach realizujących głównie roboty budowlane specjalistyczne (o 24,0%) oraz w jednostkach, w których podstawowym rodzajem działalności jest budowa budynków (o 0,5%).

Tablica 9. Dynamika i struktura (w cenach bieżących) produkcji budowlano-montażowej

Wyszczególnienie	07 2024	01-07 2024	
		analogiczny okres roku poprzedniego=100	w odsetkach
Ogółem	82,9	91,6	100,0
Budowa budynków ^A	99,5	97,3	33,2
Budowa obiektów inżynierii lądowej i wodnej ^A	75,4	97,1	38,0
Roboty budowlane specjalistyczne	76,0	80,2	28,8

W porównaniu z poprzednim miesiącem sprzedaż produkcji budowlano-montażowej była niższa o 16,5%. Produkcja budowlano-montażowa zmniejszyła się w podmiotach specjalizujących się w budowie obiektów inżynierii lądowej i wodnej (o 35,1%) oraz w podmiotach realizujących głównie roboty budowlane specjalistyczne (o 8,1%). Wzrost natomiast odnotowano w jednostkach, w których podstawowym rodzajem działalności jest budowa budynków (o 13,8%).

Od początku roku 2024 produkcja budowlano-montażowa wyniosła 3936,9 mln zł i była o 8,4% niższa niż w analogicznym okresie 2023 r. Spadek odnotowano we wszystkich działach budownictwa, w tym najwyższy w podmiotach realizujących głównie roboty budowlane specjalistyczne, a mniejszy w podmiotach specjalizujących się w budowie obiektów inżynierii lądowej i wodnej oraz w jednostkach, w których podstawowym rodzajem działalności jest budowa budynków.

Budownictwo mieszkaniowe

W lipcu 2024 r., w porównaniu z analogicznym okresem 2023 r., wzrosła liczba mieszkań oddanych do użytkowania (o 30,2%) oraz liczba mieszkań, których budowę rozpoczęto (o 3,0%). Spadła natomiast liczba mieszkań na realizację których wydano pozwolenia lub dokonano zgłoszenia z projektem budowlanym (o 4,8%).

Według wstępnych danych⁴, w lipcu 2024 r. przekazano do użytkowania 845 mieszkań o łącznej powierzchni 88,6 tys. m². Liczba nowo wybudowanych mieszkań, w porównaniu z lipcem 2023 r., wzrosła o 196 lokali. W lipcu 2024 r. w budownic-

⁴ Dane meldunkowe – mogą ulec zmianie po opracowaniu sprawozdań kwartalnych.

twie indywidualnym oddano do użytkowania 464 mieszkania (o 200 więcej niż w lipcu 2023 r.), a w budownictwie przeznaczonym na sprzedaż lub wynajem przekazano 381 mieszkań (o 4 mniej niż w lipcu 2023 r.). W pozostałych formach budownictwa nie odnotowano efektów.

W lipcu 2024 r. udział województwa podkarpackiego wśród mieszkań oddanych do użytkowania w kraju wyniósł 4,5% i był o 0,2 p.proc. niższy niż w czerwcu 2024 r.

Tablica 10. Liczba mieszkań oddanych do użytkowania w okresie styczeń–lipiec 2024 r.

Wyszczególnienie	Mieszkania oddane do użytkowania			Przeciętna powierzchnia użytkowa 1 mieszkania w m ²
	w liczbach bezwzględnych	w odsetkach	01-07 2023=100	
Ogółem	5128	100,0	95,7	102,6
Indywidualne	2631	51,3	73,4	144,6
Przeznaczone na sprzedaż lub wynajem	2396	46,7	135,1	58,5
Spółeczne czynszowe	101	2,0	.	54,3

Wykres 9. Dynamika mieszkań oddanych do użytkowania (analogiczny okres 2021=100)



W okresie styczeń–lipiec 2024 r. **oddano do użytkowania** 5128 mieszkań (o 231 lokali mniej niż w analogicznym okresie ub. roku). W budownictwie przeznaczonym na sprzedaż lub wynajem przekazano o 622 mieszkania więcej, natomiast mniej mieszkań (o 954) przekazano w budownictwie indywidualnym. Ponadto w budownictwie społecznym czynszowym oddano do użytkowania 101 mieszkań (przed rokiem w tej formie budownictwa nie odnotowano efektów).

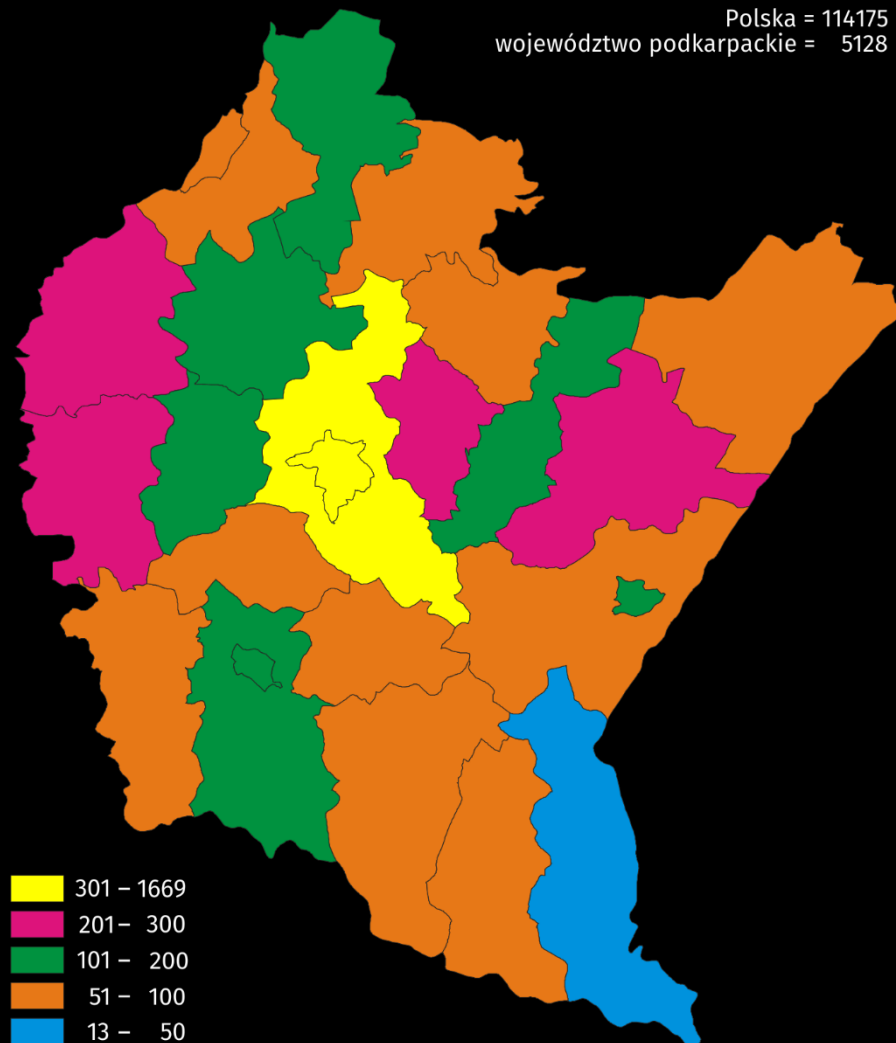
Przeciętna powierzchnia użytkowa mieszkania przekazanego do użytkowania w okresie styczeń–lipiec 2024 r. wyniosła 102,6 m², z tego w budownictwie indywidualnym – 144,6 m², w przeznaczonym na sprzedaż lub wynajem – 58,5 m², a w społecznym czynszowym – 54,3 m².

Mieszkania o największej przeciętnej powierzchni użytkowej wybudowano w powiecie leżajskim (162,2 m²), następnie w stalowowolskim (151,9 m²) oraz brzozowskim i sanockim (po 146,6 m²). Najmniejsze natomiast w Przemyślu (63,4 m²), następnie w Rzeszowie (66,4 m²) oraz w Krośnie (73,9 m²).

W przekroju terytorialnym najwięcej mieszkań oddano do użytkowania w Rzeszowie (1669), następnie w powiatach rzeszowskim (646) i jarosławskim (288). Najmniej mieszkań przekazano natomiast w powiatach bieszczadzkiem (13) oraz tarnobrzeskim (56).

Mapa 2. Mieszkania oddane do użytkowania według powiatów w okresie styczeń–lipiec 2024 r.

Polska = 114175
województwo podkarpackie = 5128



W okresie styczeń–lipiec 2024 r. wzrost liczby mieszkań oddanych do użytkowania w odniesieniu do analogicznego okresu 2023 r. odnotowano w czterech powiatach, z tego największy w Krośnie (ponad 2,1-krotny), następnie w Rzeszowie (o 60,2%), powiecie jarosławskim (o 50,8%) oraz w Przemyślu (35,4%). Spadek liczby mieszkań oddanych do użytkowania wystąpił w dwudziestu jeden powiatach, w tym największy w powiatach bieszczadzkiem (o 87,6%), następnie w stalowowolskim (o 53,9%) i strzyżowskim (o 46,1%).

W lipcu 2024 r. **liczba mieszkań, na realizację których wydano pozwolenia lub dokonano zgłoszenia z projektem budowlanym** wyniosła 926 (w analogicznym miesiącu 2023 r. – 973), z tego w budownictwie indywidualnym – 556, a w przeznaczonym na sprzedaż lub wynajem – 370.

W badanym miesiącu **rozpoczęto budowę** 1258 mieszkań (w analogicznym miesiącu 2023 r. – 1221), z tego w budownictwie przeznaczonym na sprzedaż lub wynajem – 760 mieszkań, a w indywidualnym – 498 mieszkań.

Tablica 11. Liczba mieszkań, na realizację których uzyskano pozwolenia lub dokonano zgłoszenia z projektem budowlanym i mieszkań, których budowę rozpoczęto w okresie styczeń–lipiec 2024 r.

Wyszczególnienie	Mieszkania, na budowę których wydano pozwolenia lub dokonano zgłoszenia z projektem budowlanym			Mieszkania, których budowę rozpoczęto		
	w liczbach bezwzględnych	w odsetkach	01-07 2023 =100	w liczbach bezwzględnych	w odsetkach	01-07 2023 =100
Ogółem	6662	100,0	96,1	6099	100,0	120,2
Indywidualne	3176	47,7	109,8	3196	52,4	110,3
Przeznaczone na sprzedaż lub wynajem	3089	46,4	80,9	2903	47,6	134,2
Spółeczne czynszowe	396	5,9	176,8	-	.	.
Komunalne	1	0,0	.	-	.	.

Rynek wewnętrzny

W lipcu 2024 r. w skali roku zwiększyła się sprzedaż detaliczna (w cenach bieżących). Wyższa była sprzedaż hurtowa w jednostkach handlowych, a niższa w jednostkach handlu hurtowego.

Sprzedaż detaliczna zrealizowana przez przedsiębiorstwa handlowe i niehandlowe, w lipcu 2024 r. zwiększyła się o 16,8% w odniesieniu do lipca 2023 r. (wobec spadku o 0,8% przed rokiem). W porównaniu z poprzednim miesiącem sprzedaż detaliczna wzrosła o 10,3%.

Wzrost sprzedaży detalicznej w odniesieniu do lipca 2023 r. wystąpił m.in. w grupach: tekstylia, odzież, obuwie (o 51,0%), farmaceutyki, kosmetyki, sprzęt ortopedyczny (o 46,3%), pozostałe (o 36,8%), żywność, napoje i wyroby tytoniowe (o 7,4%), pojazdy samochodowe, motocykle, części (o 5,2%) oraz meble, sprzęt RTV i AGD (o 2,2%). Łączny udział tych sześciu grup w strukturze sprzedaży detalicznej wyniósł 73,0% i w stosunku do lipca 2023 r. zwiększył się o 0,4 p.proc. Natomiast spadek sprzedaży wystąpił w grupie prasa, książki, pozostała sprzedaż w wyspecjalizowanych sklepach (o 26,2%) oraz w pozostałej sprzedaży detalicznej w niewyspecjalizowanych sklepach (o 8,3%).

Tablica 12. Dynamika i struktura (w cenach bieżących) sprzedaży detalicznej

Wyszczególnienie	07 2024	01-07 2024	
		analogiczny okres roku poprzedniego=100	w odsetkach
Ogółem ^a	116,8	115,0	100,0
w tym:			
pojazdy samochodowe, motocykle, części	105,2	92,6	9,3
pozostała sprzedaż detaliczna w niewyspecjalizowanych sklepach	91,7	97,1	7,7
żywność, napoje i wyroby tytoniowe	107,4	106,9	31,9
farmaceutyki, kosmetyki, sprzęt ortopedyczny	146,3	128,3	5,6
tekstylia, odzież, obuwie	151,0	157,6	4,5
meble, RTV, AGD	102,2	84,2	3,9
prasa, książki, pozostała sprzedaż w wyspecjalizowanych sklepach	73,8	72,4	2,5
pozostałe	136,8	137,7	17,4

a Grupowania przedsiębiorstw dokonano na podstawie Polskiej Klasyfikacji Działalności – PKD 2007, zaliczając przedsiębiorstwo do określonej kategorii według przeważającego rodzaju działalności, zgodnie z aktualnym w omawianym okresie stanem organizacyjnym. Odnotowane zmiany (wzrost/spadek) sprzedaży detalicznej w poszczególnych grupach rodzajów działalności przedsiębiorstw mogą zatem również wynikać ze zmiany przeważającego rodzaju działalności przedsiębiorstwa oraz zmian organizacyjnych. Nie ma to wpływu na dynamikę sprzedaży detalicznej ogółem.

W porównaniu z poprzednim miesiącem wzrosty sprzedaży odnotowano m.in. w podmiotach sprzedających zarówno meble, sprzęt RTV i AGD (o 24,4%), jak również farmaceutyki, kosmetyki, sprzęt ortopedyczny (o 14,5%) oraz w jednostkach zgrupowanych w kategorii pozostałe (o 10,2%), a także w podmiotach zajmujących się sprzedażą zarówno pojazdów samochodowych, motocykli, części (o 8,8%), jak i prasy, książek, pozostałą sprzedażą w wyspecjalizowanych sklepach (o 6,3%) oraz w grupie żywność, napoje i wyroby tytoniowe (o 4,0%) i w pozostałej sprzedaży detalicznej w niewyspecjalizowanych sklepach (o 3,1%). Natomiast spadek sprzedaży odnotowano jedynie w grupie tekstylia, odzież, obuwie (o 2,1%).

W okresie od stycznia do lipca 2024 r. sprzedaż detaliczna była o 15,0% wyższa w porównaniu z analogicznym okresem 2023 r. (przed rokiem odnotowano wzrost o 0,2%). Istotny wzrost sprzedaży wystąpił w grupie tekstylia, odzież, obuwie (o 57,6%), największy natomiast spadek odnotowano w sprzedaży prasy, książek, pozostałej sprzedaży w wyspecjalizowanych sklepach (o 27,6%).

Sprzedaż hurtowa w przedsiębiorstwach handlowych, w lipcu 2024 r. była o 1,0% wyższa niż przed rokiem, w tym w przedsiębiorstwach handlu hurtowego obniżyła się o 1,6%. Sprzedaż hurtowa, w porównaniu z poprzednim miesiącem, zwiększyła się o 8,2% zarówno w przedsiębiorstwach handlowych, jak i handlu hurtowego. W okresie styczeń–lipiec 2024 r., w odniesieniu do analogicznego okresu ubiegłego roku sprzedaż hurtowa w przedsiębiorstwach handlowych była niższa o 0,3%, a w przedsiębiorstwach handlu hurtowego o 1,9%.

Wyniki finansowe przedsiębiorstw

W 1 półroczu 2024 r. wyniki finansowe 778 badanych przedsiębiorstw były korzystniejsze niż uzyskane w analogicznym okresie ubiegłego roku, z wyjątkiem wyniku na operacjach finansowych. Wyższe były zarówno wskaźniki rentowności sprzedaży brutto, obrotu brutto i netto, jak i wskaźniki płynności finansowej I i II stopnia.

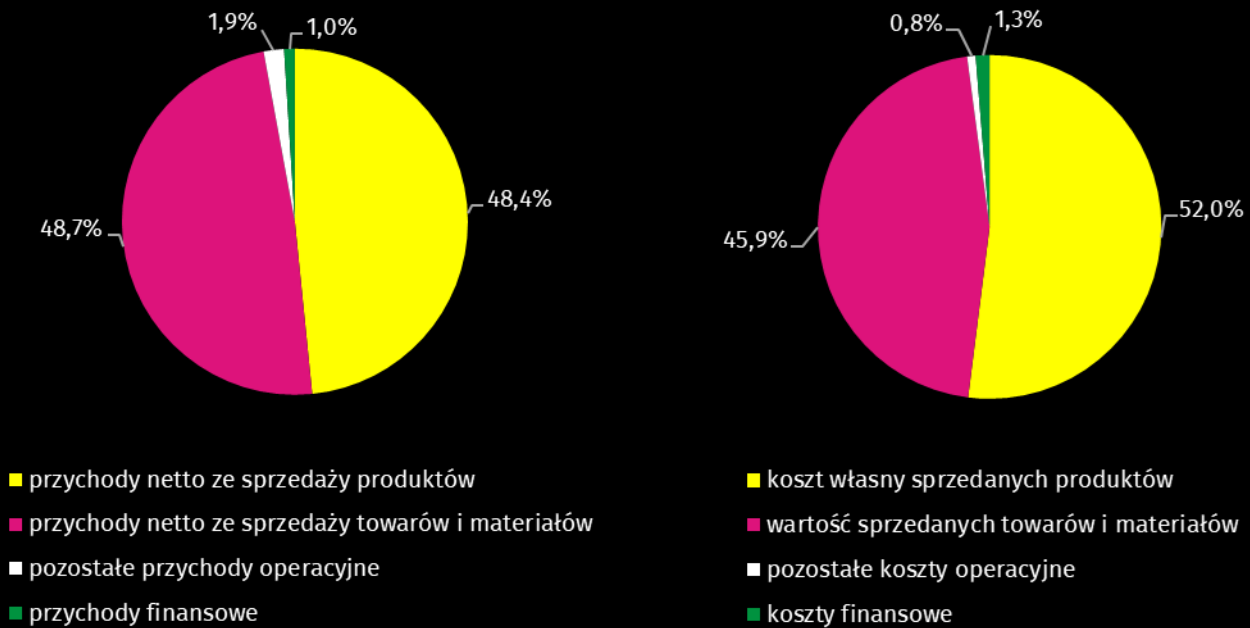
Przychody z całokształtu działalności osiągnięte w 1 półroczu 2024 r. były niższe o 5,3% niż przed rokiem, a **koszty uzyskania tych przychodów** zmalały o 5,8%, co skutkowało poprawą wskaźnika poziomu kosztów oraz wzrostem wyniku finansowego brutto.

Tablica 13. Przychody, koszty oraz wyniki finansowe podmiotów objętych badaniem

Wyszczególnienie	01-06 2023	01-06 2024
	w mln zł	
Przychody z całokształtu działalności	87 207,7	82 589,5
w tym przychody ze sprzedaży produktów, towarów i materiałów	85 032,4	80 199,6
Koszty uzyskania przychodów z całokształtu działalności	82 896,1	78 051,1
w tym koszt własny sprzedanych produktów oraz wartość sprzedanych towarów i materiałów	81 414,4	76 467,7
Wynik na sprzedaży produktów, towarów i materiałów	3 618,0	3 731,8
Wynik na pozostałej działalności operacyjnej	491,2	1 001,3
Wynik na operacjach finansowych	202,3	-194,7
Wynik finansowy brutto	4 311,6	4 538,4
Wynik finansowy netto	3 500,7	3 899,7
zysk netto	4 634,8	4 707,2
strata netto	1 134,1	807,5

Niższe niż w 1 półroczu 2023 r. były zarówno przychody netto ze sprzedaży produktów, towarów i materiałów (o 5,7%), jak i koszty tej działalności (o 6,1%). Spadki przychodów netto ze sprzedaży produktów, towarów i materiałów odnotowano m.in. w transporcie i gospodarce magazynowej (o 6,5%), przetwórstwie przemysłowym (o 2,5%), budownictwie (o 2,1%), a także w handlu; naprawie pojazdów samochodowych (o 0,1%). Wynik finansowy ze sprzedaży produktów, towarów i materiałów był o 3,1% wyższy niż w analogicznym okresie 2023 r. i wyniósł 3731,8 mln zł. Pozostałe przychody operacyjne były wyższe niż przed rokiem – o 58,2%, co przy wzroście pozostałych kosztów operacyjnych o 15,1%, wpłynęło na poprawienie wyniku na pozostałej działalności operacyjnej, który osiągnął wartość 1001,3 mln zł. Niższe w stosunku do 1 półroczu 2023 r. przychody finansowe (o 32,1%), przy wyższych kosztach finansowych (o 2,4%), spowodowały spadek wyniku na operacjach finansowych do poziomu minus 194,7 mln zł.

Wykres 10. Struktura przychodów i kosztów z całokształtu działalności w 1 półroczu 2024 r.



Wynik finansowy brutto w 1 półroczu 2024 r. osiągnął wartość 4538,4 mln zł i był wyższy o 226,8 mln zł od uzyskanego w analogicznym okresie 2023 r. Obciążenia wyniku finansowego brutto podatkiem dochodowym zmalały w skali roku o 21,2%, do wartości 638,8 mln zł. Zmniejszyła się relacja podatku dochodowego od osób prawnych i fizycznych do zysku brutto z 15,3% do 12,0%. **Wynik finansowy netto** ukształtował się na poziomie 3899,7 mln zł i był wyższy o 399,0 mln zł w porównaniu z uzyskanym w analogicznym okresie 2023 r. Zysk netto zwiększył się o 1,6%, a strata zmalała o 28,8%.

W 1 półroczu 2024 r. zysk netto wykazało 71,7% badanych przedsiębiorstw (przed rokiem 81,4%). Udział przychodów przedsiębiorstw wykazujących zysk netto w ogólnej kwocie przychodów z całokształtu działalności zwiększył się z 72,5% do 88,1%. W przetwórstwie przemysłowym zysk netto odnotowało 71,2% przedsiębiorstw (81,5% w 1 półroczu 2023 r.), a udział uzyskanych przez nie przychodów w przychodach wszystkich podmiotów tej sekcji stanowił 83,1% (w 1 półroczu 2023 r. – 83,5%).

Tablica 14. Podstawowe wskaźniki ekonomiczno-finansowe podmiotów objętych badaniem

Wyszczególnienie	01-06 2023	01-06 2024
	w %	
Wskaźnik poziomu kosztów	95,1	94,5
Wskaźnik rentowności sprzedaży brutto	4,3	4,7
Wskaźnik rentowności obrotu brutto	4,9	5,5
Wskaźnik rentowności obrotu netto	4,0	4,7
Wskaźnik płynności finansowej I stopnia	32,8	39,0
Wskaźnik płynności finansowej II stopnia	101,6	106,9

W badanych przedsiębiorstwach odnotowano głównie wzrosty podstawowych **wskaźników ekonomiczno-finansowych**. W skali roku wskaźnik poziomu kosztów z całokształtu działalności poprawił się o 0,6 p.proc. Wyższy w porównaniu z 1 półroczem 2023 r. był wskaźnik rentowności sprzedaży brutto (o 0,4 p.proc.) oraz wskaźniki rentowności obrotu brutto i netto (odpowiednio o 0,6 p.proc. i o 0,7 p.proc.). Wzrósł również wskaźnik płynności finansowej I stopnia (o 6,2 p.proc.) oraz wskaźnik płynności finansowej II stopnia (o 5,3 p.proc.).

Wykres 11. Wskaźnik rentowności obrotu netto



Wartość aktywów obrotowych badanych przedsiębiorstw na koniec czerwca 2024 r. wyniosła 60 659,5 mln zł i była o 0,3% niższa niż w analogicznym okresie 2023 r. Niższą wartość miały należności krótkoterminowe – o 8,4% oraz zapasy – o 1,2%, natomiast wzrosła wartość krótkoterminowych rozliczeń międzyokresowych – o 52,4% oraz inwestycji krótkoterminowych – o 10,4%. W rzeczowej strukturze aktywów obrotowych zwiększył się udział inwestycji krótkoterminowych (z 21,3% do 23,6%) oraz krótkoterminowych rozliczeń międzyokresowych (z 3,0% do 4,6%), natomiast obniżył się udział należności krótkoterminowych (z 44,7% do 41,0%) oraz zapasów (z 31,0% do 30,7%). W strukturze zapasów w skali roku wzrósł udział półproduktów i produktów w toku (z 23,6% do 24,0%) oraz materiałów (z 30,0% do 30,3%), a obniżył się udział towarów (z 27,0% do 24,7%) oraz produktów gotowych (z 15,5% do 14,7%).

Aktywa obrotowe finansowane były głównie zobowiązaniami krótkoterminowymi – relacja zobowiązań krótkoterminowych do aktywów obrotowych wyniosła 60,5%, wobec 65,0% na koniec czerwca 2023 r.

Zobowiązania długo- i krótkoterminowe (bez funduszy specjalnych) na koniec czerwca 2024 r. wyniosły 46 185,5 mln zł i były o 4,1% niższe niż w analogicznym okresie 2023 r. Zobowiązania długoterminowe stanowiły 20,5% ogółu zobowiązań (o 2,6 p.proc. więcej niż w czerwcu 2023 r.). Wartość zobowiązań długoterminowych wyniosła 9477,4 mln zł i była o 9,6% wyższa niż przed rokiem, z tego zobowiązania z tytułu kredytów i pożyczek stanowiły 82,9%. Zobowiązania krótkoterminowe badanych przedsiębiorstw wyniosły 36 708,1 mln zł i w skali roku były niższe o 7,1%. W strukturze zobowiązań krótkoterminowych zobowiązania z tytułu dostaw i usług stanowiły 52,6%, z tytułu kredytów i pożyczek – 21,0%, a z tytułu podatków, ceł, ubezpieczeń i innych świadczeń – 5,1%.

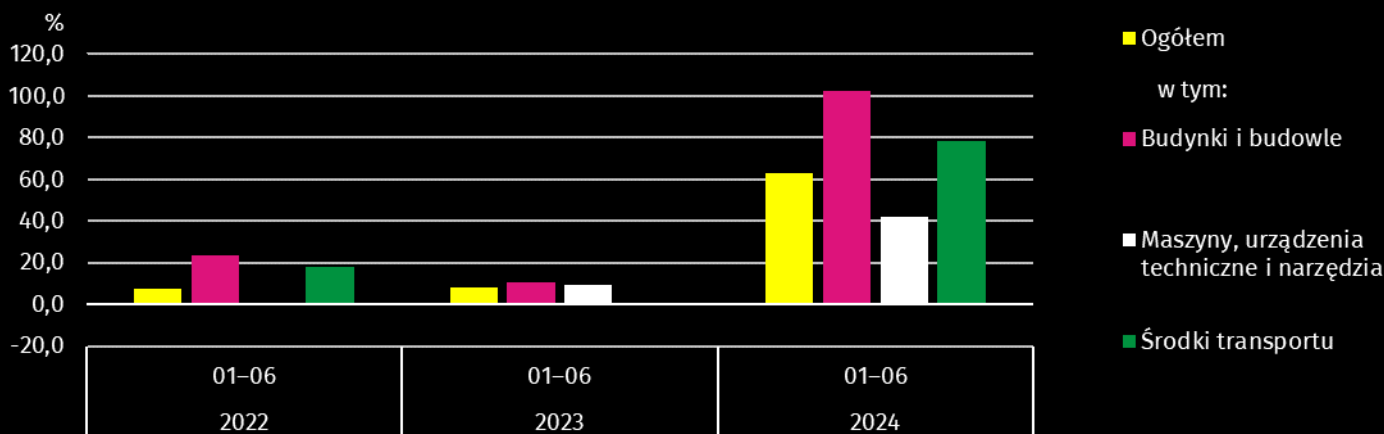
W strukturze rodzajowej kosztów, gdzie koszty ogółem w 1 półroczu 2024 r. wyniosły 41 789,1 mln zł, zużycie materiałów i energii stanowiło 52,6%, usługi obce – 17,7%, wynagrodzenia – 17,2%, amortyzacja – 4,3%, ubezpieczenia społeczne i inne świadczenia – 4,1%, podatki i opłaty – 2,6%, a pozostałe koszty – 1,5%.

Nakłady inwestycyjne

Nakłady inwestycyjne na nowe obiekty majątkowe oraz ulepszenie istniejących, poniesione przez badane przedsiębiorstwa województwa podkarpackiego, osiągnęły w 1 półroczu 2024 r. wartość 2494,7 mln zł i były (w cenach bieżących) o 62,9% wyższe niż w analogicznym okresie 2023 r.

Z nakładów ogółem na budynki i budowle – 852,9 mln zł (ponad 2-krotnie więcej niż w analogicznym okresie 2023 r.), na środki transportu – 332,7 mln zł (o 78,4% więcej), a na maszyny, urządzenia techniczne i narzędzia przeznaczono 1306,7 mln zł (o 42,1% więcej).

Wykres 12. Nakłady inwestycyjne (ceny bieżące; wzrost/spadek w stosunku do roku poprzedniego)



Wyższe nakłady, w porównaniu z 1 półroczem 2023 r., poniosły przedsiębiorstwa prowadzące działalność m.in. w sekcjach: budownictwo (o 80,5%), handel; naprawa pojazdów samochodowych (o 71,5%), przetwórstwo przemysłowe (o 6,2%), transport i gospodarka magazynowa (o 2,6%) oraz dostawa wody; gospodarowanie ściekami i odpadami; rekultywacja (o 1,2%). Uwzględniając sekcje o znaczącym udziale w przychodach z całokształtu działalności, w 1 półroczu 2024 r. inwestowały głównie przedsiębiorstwa prowadzące działalność w zakresie przetwórstwa przemysłowego (na które przypadało 44,6% ogółu poniesionych nakładów), handlu; naprawy pojazdów samochodowych (11,8%), transportu i gospodarki magazynowej (5,5%), dostawy wody; gospodarowania ściekami i odpadami; rekultywacji (2,1%) oraz budownictwa (2,0%).

W 1 półroczu 2024 r. rozpoczęto 592 inwestycje, tj. o 0,3% mniej niż w analogicznym okresie 2023 r. Łączna wartość kosztorysowa inwestycji nowo rozpoczętych wyniosła 514,3 mln zł i była o 89,3% wyższa niż w 1 półroczu 2023 r. Na ulepszenie (tj. przebudowę, rozbudowę, rekonstrukcję lub modernizację) istniejących środków trwałych przypadało 28,5% wartości kosztorysowej wszystkich rozpoczętych inwestycji (przed rokiem 22,8%). W skali roku zwiększyła się wartość kosztorysowa inwestycji rozpoczętych przez przedsiębiorstwa działające m.in. w dostawie wody; gospodarowaniu ściekami i odpadami; rekultywacji (ponad 2,5-krotnie) oraz w przetwórstwie przemysłowym (ponad 2-krotnie). Niższa była wartość kosztorysowa w handlu; naprawie pojazdów samochodowych (o 12,5%).

Podmioty gospodarki narodowej

Według stanu na koniec lipca 2024 r. w rejestrze REGON wpisanych było 212,2 tys. **podmiotów gospodarki narodowej**⁵ (o 2,5% więcej niż przed rokiem i o 0,2% więcej niż w końcu czerwca 2024 r.).

Liczba zarejestrowanych **osób fizycznych** prowadzących działalność gospodarczą wyniosła 158,7 tys. i w porównaniu z analogicznym okresem poprzedniego roku była o 2,3% większa. Do rejestru REGON wpisanych było 30,7 tys. **spółek**, w tym 19 921 spółek handlowych i 10 581 spółek cywilnych. Liczba spółek wzrosła w skali roku o 2,6%, spółek handlowych o 4,2%, natomiast spółek cywilnych zmalała o 0,3%.

Według przewidywanej liczby pracujących zdecydowanie przeważały podmioty o liczbie pracujących do 9 osób (96,8% ogółu podmiotów). Udział podmiotów o przewidywanej liczbie pracujących 10–49 wyniósł 2,6%, a podmioty z liczbą pracujących powyżej 49 stanowiły 0,6% wszystkich podmiotów wpisanych do rejestru REGON. W skali roku wzrost liczby podmiotów wystąpił w przedziale liczby pracujących 0–9 o 5320 (o 2,7%).

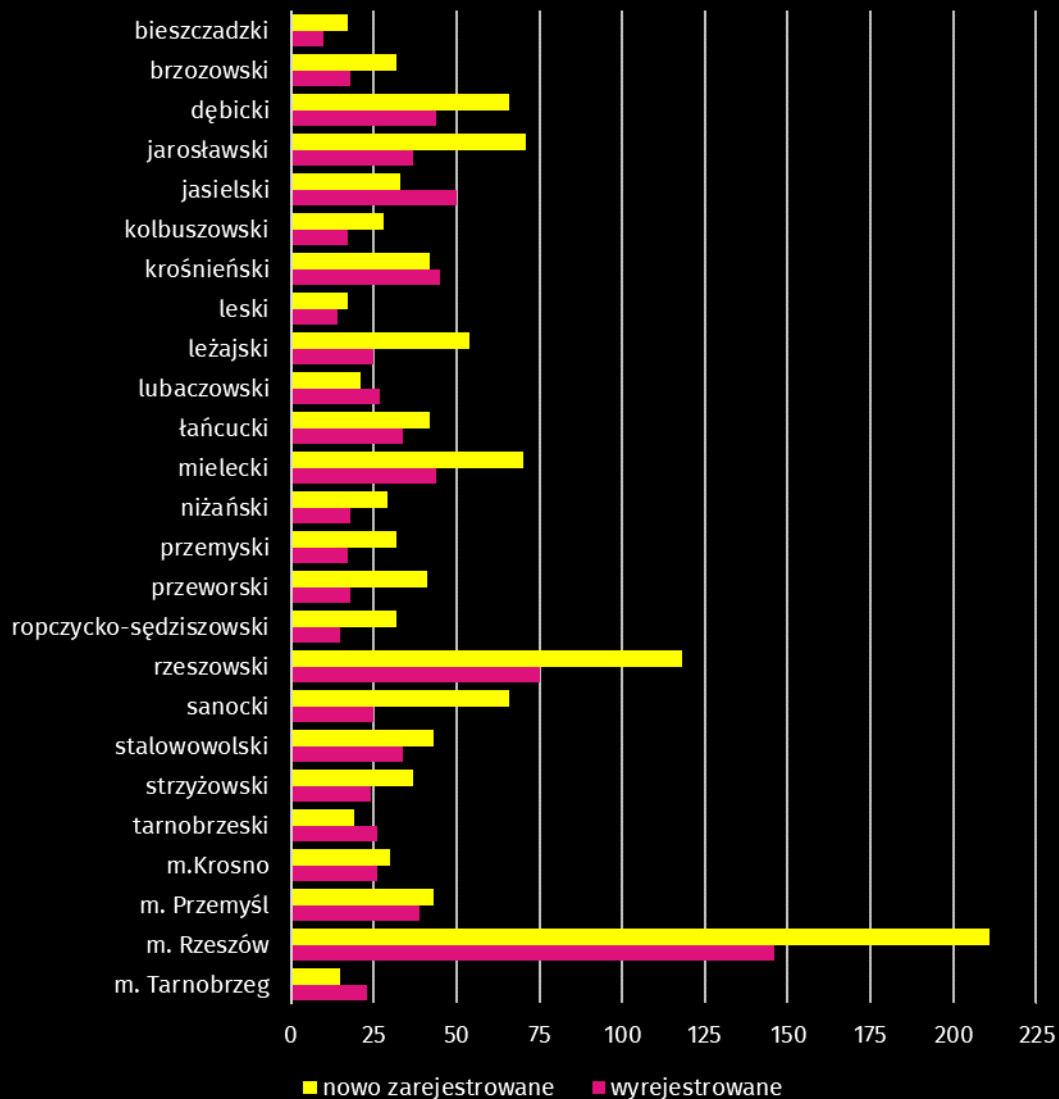
W analizowanym okresie największy wzrost liczby podmiotów, w odniesieniu do analogicznego miesiąca roku poprzedniego, odnotowano w sekcji: informacja i komunikacja (o 6,3%), pozostała działalność usługowa (o 5,5%), opieka zdrowotna i pomoc społeczna (o 4,0%) spadek odnotowano w sekcjach: dostawa wody; gospodarowanie ściekami i odpadami; rekultywacją (o 1,0%), górnictwo i wydobywanie (o 0,4%), rolnictwo, leśnictwo, łowiectwo i rybactwo oraz handel; naprawa pojazdów samochodowych (po 0,3%).

W lipcu 2024 r. do rejestru REGON wpisano 1209 **nowych podmiotów** (o 4,6% więcej niż w poprzednim miesiącu). Wśród nowo zarejestrowanych jednostek przeważały osoby fizyczne prowadzące działalność gospodarczą, których wpisano 973 (o 2,4% więcej niż w czerwcu 2024 r.). Liczba nowo zarejestrowanych spółek handlowych była większa o 0,7%, w tym spółek z ograniczoną odpowiedzialnością było więcej o 2,3%.

⁵ Dotyczy osób prawnych, jednostek organizacyjnych niemających osobowości prawnej oraz osób fizycznych prowadzących działalność gospodarczą (bez osób fizycznych prowadzących gospodarstwa indywidualne w rolnictwie).

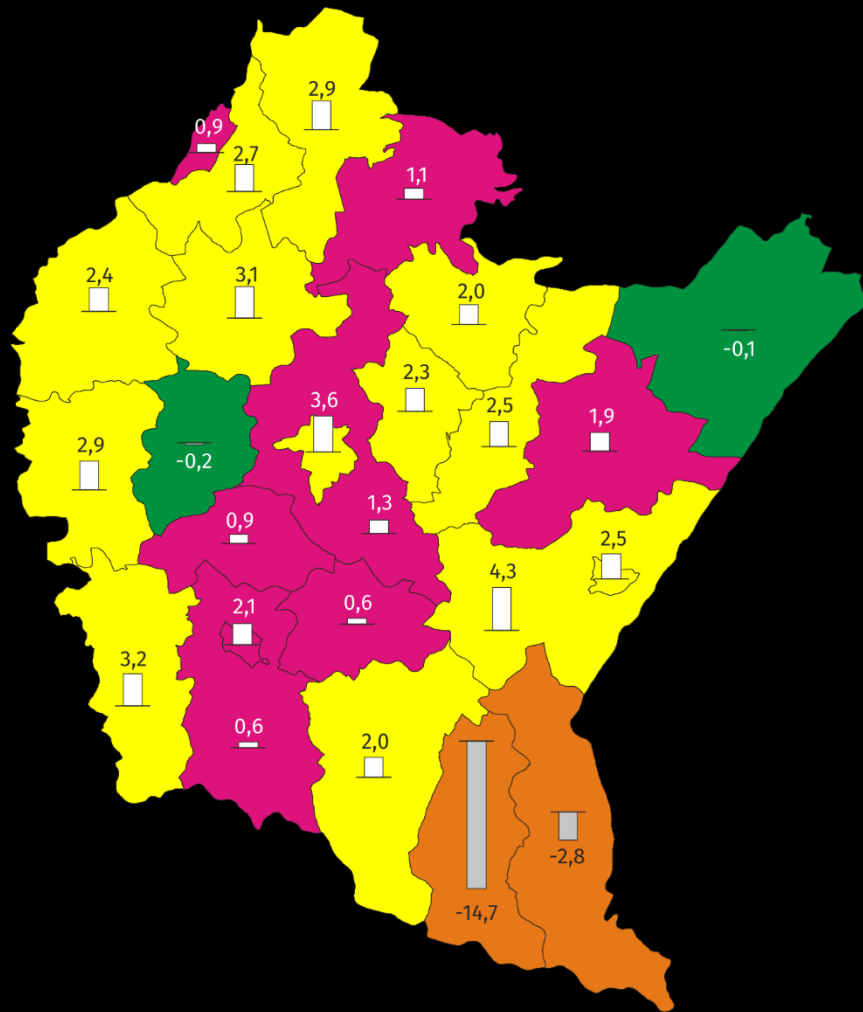
W lipcu 2024 r. z rejestru REGON **wykreślono** 851 podmiotów (o 31,7% więcej niż przed miesiącem), w tym 692 osoby fizyczne prowadzące działalność gospodarczą (o 33,3% więcej niż w czerwcu 2024 r.).

Wykres 13. Podmioty gospodarki narodowej nowo zarejestrowane i wyrejestrowane w lipcu 2024 r.



Według stanu na koniec lipca 2024 r. w rejestrze REGON 31 351 podmiotów miało **zawieszoną działalność** (o 1,6% więcej niż przed miesiącem). Zdecydowaną większość (96,4%) stanowiły osoby fizyczne prowadzące działalność gospodarczą (przed miesiącem tyle samo).

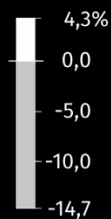
Mapa 3. Podmioty gospodarki narodowej z zawieszoną działalnością w lipcu 2024 r.



Zmiana liczby podmiotów ogółem w porównaniu z poprzednim miesiącem

- 2,1 – 4,2
- 0,1 – 2,0
- 1,9 – 0,0
- 14,5 – -2,0

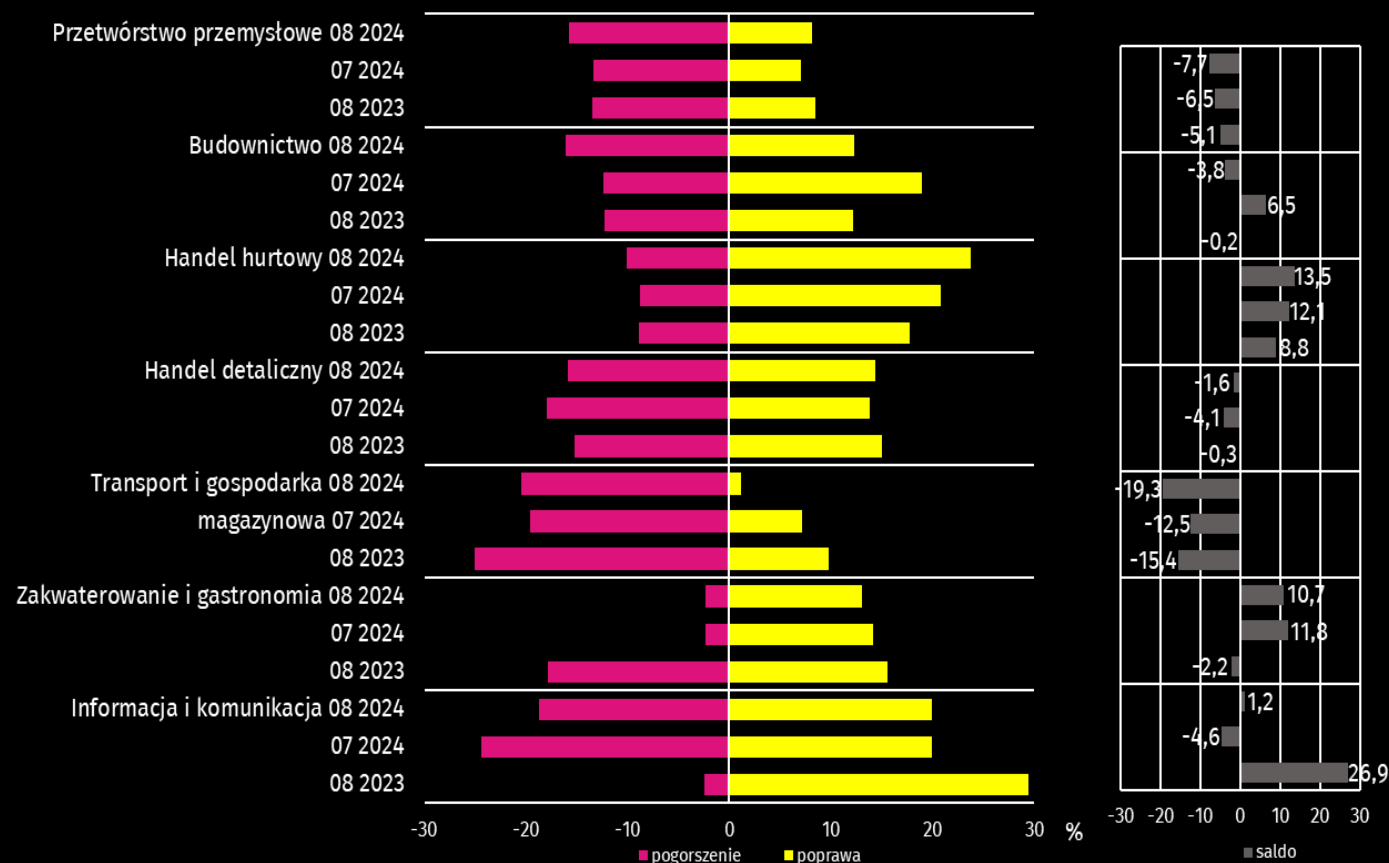
Zmiana liczby osób fizycznych prowadzących działalność w porównaniu z poprzednim miesiącem



Koniunktura gospodarcza

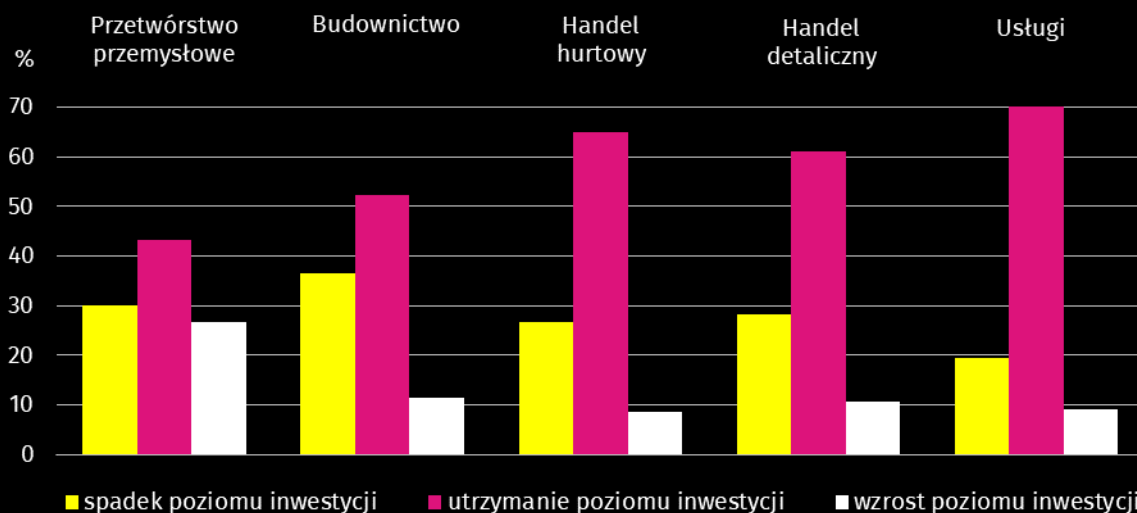
W sierpniu 2024 r. w większości badanych obszarów gospodarki oceny koniunktury formułowane przez przedsiębiorców są niekorzystne. Najbardziej pesymistyczne nastroje gospodarcze panują wśród jednostek prowadzących działalność w zakresie transportu i gospodarki magazynowej. Największy spadek, w skali miesiąca, wartości wskaźnika ogólnego klimatu koniunktury odnotowano w budownictwie. Niekorzystnie, ale na poziomie zbliżonym do tego z lipca br., oceniają koniunkturę przedsiębiorcy zajmujący się przetwórstwem przemysłowym, natomiast mniej pesymistycznie handlem detalicznym. Największą poprawę opinii, w porównaniu z poprzednim miesiącem, zaobserwowano w gronie podmiotów z sekcji informacja i komunikacja. Wśród tych jednostek oceny koniunktury są korzystne. Również opinie wyrażone przez przedsiębiorców zajmujących się handlem hurtowym oraz zakwaterowaniem i gastronomią są pozytywne, choć zbliżone do tych z lipca br.

Wykres 14. Wskaźniki ogólnego klimatu koniunktury według rodzaju działalności (sekcje i działy PKD 2007)



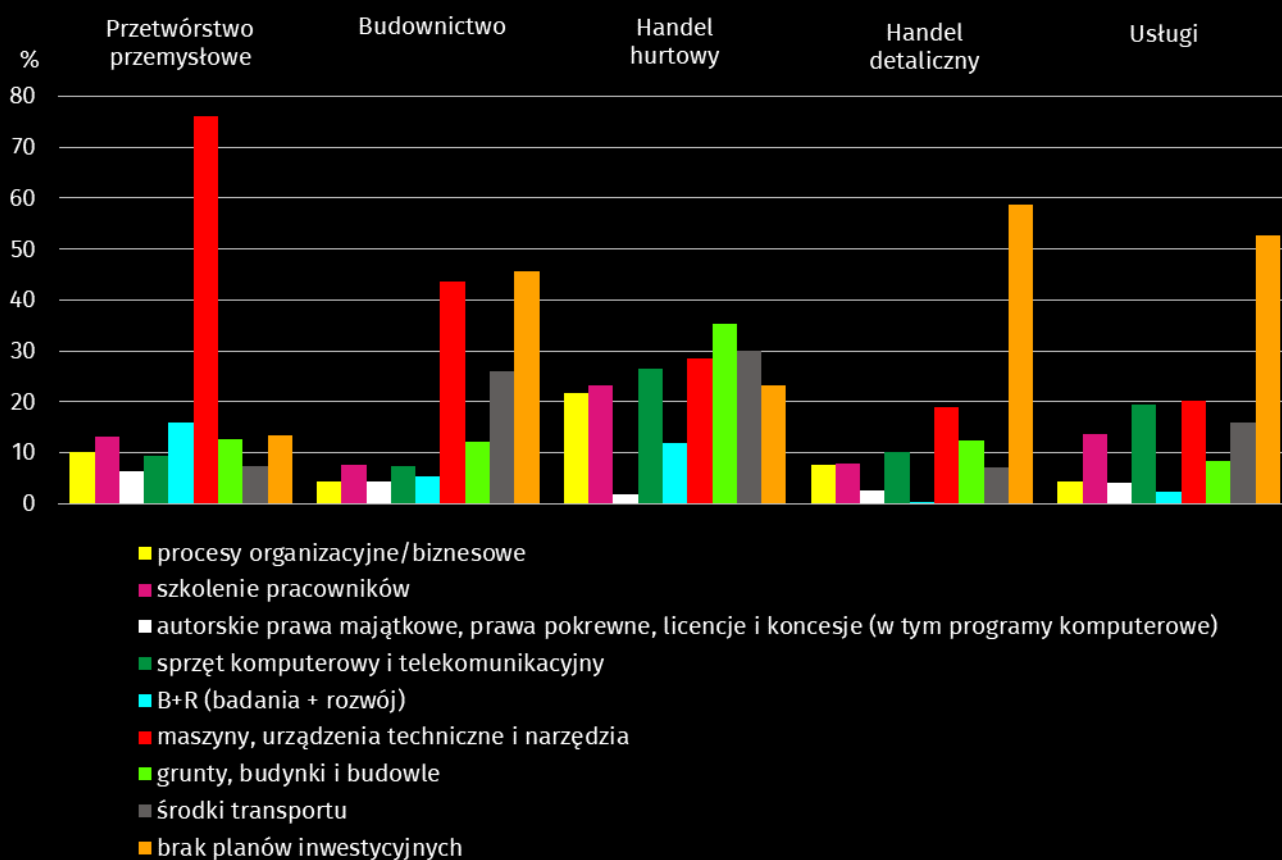
Pytania o inwestycje⁶

Pyt. 1. Jakie są aktualne przewidywania, co do poziomu inwestycji Państwa firmy w 2024 r. w odniesieniu do inwestycji zrealizowanych w 2023 r.?



Przedstawiciele wszystkich pytaných branż w podobnym stopniu byli zdania, że w stosunku do 2023 r. inwestycje pozostaną na tym samym poziomie. Najwięcej takich odpowiedzi udzieliły firmy usługowe (71,4%). Spadek poziomu inwestycji najczęściej przewidywali przedsiębiorcy działający w budownictwie (36,4%). Natomiast wzrostu poziomu inwestycji spodziewały się głównie firmy przetwórstwa przemysłowego (26,6%).

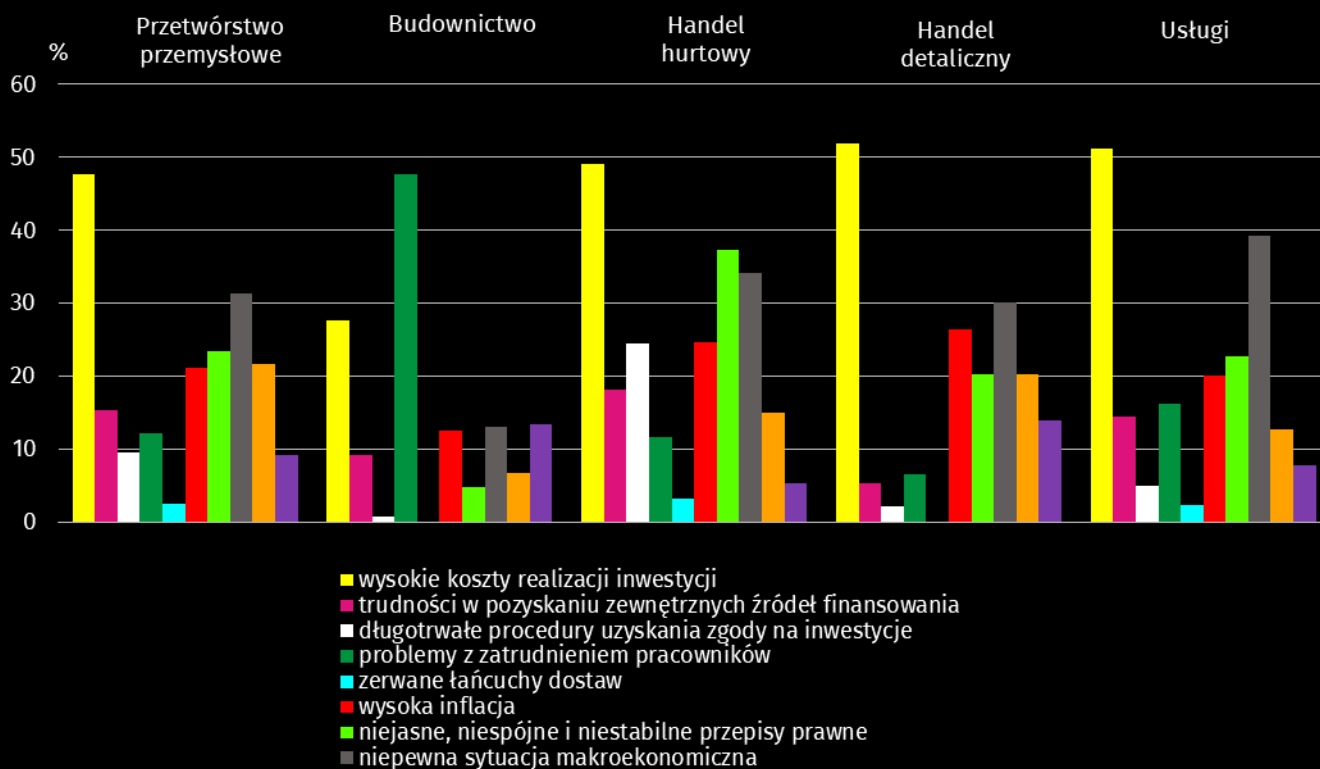
Pyt. 2. Jakie są główne kierunki inwestowania Państwa firmy w bieżącym roku?



⁶ Badanie zostało przeprowadzone od 1 do 10 dnia bieżącego miesiąca na próbie jednostek przemysłowych, budowlanych, handlowych i usługowych. Odpowiedzi na cały dodatkowy blok pytań są udzielane na zasadzie dobrowolności. We wszystkich pytaniach prezentowany jest procent (ważony) odpowiedzi respondentów na dany wariant. Dane zostały zagregowane zgodnie z metodologią agregacji (ważenia) stosowaną standardowo w badaniu koniunktury gospodarczej.

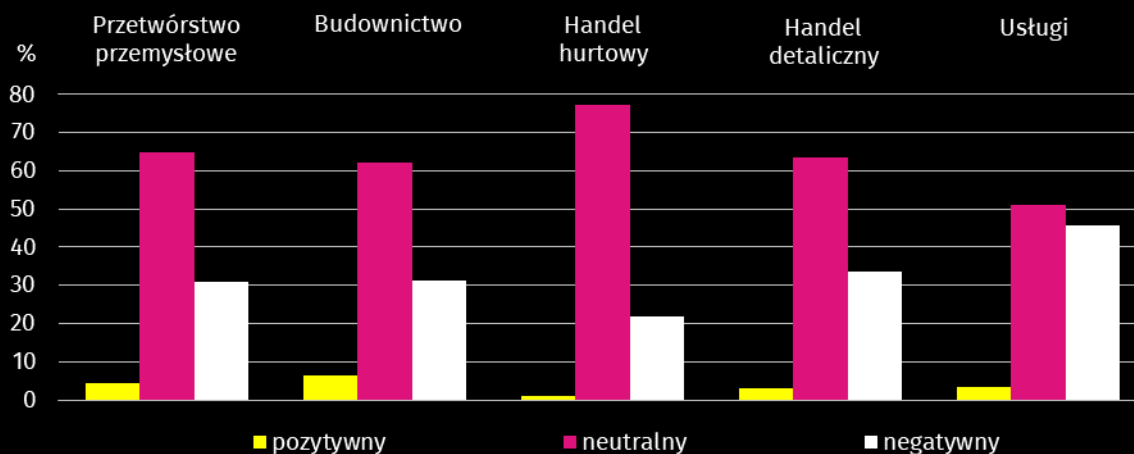
We wszystkich badanych rodzajach działalności, wśród głównych kierunków inwestowania firmy, przedsiębiorcy najczęściej wskazywali maszyny, urządzenia techniczne i narzędzia, a następnie środki transportu oraz grunty, budynki i budowle. Jednak najliczniej wskazywano na brak planów inwestycyjnych.

Pyt. 3. Które z poniższych barier w największym stopniu wpływają na skalę inwestycji Państwa firmy w bieżącym roku?



Przedsiębiorcy wśród czynników mających wpływ na ograniczenie skali inwestycji w ich firmach, najczęściej wskazywali na wysokie koszty realizacji inwestycji. Następnie na niepewną sytuację makroekonomiczną oraz niejasne, niespójne i niestabilne przepisy prawne.

Pyt. 4. Jak bieżące zmiany sytuacji Państwa firmy oraz otoczenia rynkowego wpływają na skłonność do podejmowania inwestycji?



Przedstawiciele wszystkich pytaných branż głównie byli zdania, że zmiany sytuacji firmy oraz otoczenia rynkowego mają neutralny wpływ na skłonność do podejmowania inwestycji. Na negatywny wpływ w największym stopniu wskazały firmy usługowe (45,5%), a następnie handlu detalicznego (33,6%). Na pozytywny wpływ w największym stopniu wskazały firmy działające w budownictwie (6,5%), a następnie w przetwórstwie przemysłowym (4,2%).

Więcej informacji dotyczących wyników badań koniunktury gospodarczej można znaleźć na stronie Urzędu Statystycznego w Zielonej Górze <https://zielonagora.stat.gov.pl/osrodki/osrodek-badan-koniunktury/obk-dane/>.

Tablica 15. Wybrane dane o województwie podkarpackim

Wyszczególnienie A – 2023 r. B – 2024 r.		01	02	03	04	05	06	07	08	09	10	11	12
Przeciętne zatrudnienie w sektorze przedsiębiorstw ^a (w tys. osób)	A	253,4	253,9	253,8	253,8	253,5	253,1	253,4	252,7	252,1	252,0	251,4	251,3
	B	251,8	251,6	251,3	250,8	250,8	250,6	249,9					
poprzedni miesiąc = 100	A	99,9	100,2	100,0	100,0	99,9	99,8	100,1	99,7	99,8	100,0	99,8	100,0
	B	100,2	99,9	99,9	99,8	100,0	99,9	99,7					
analogiczny miesiąc poprzedniego roku = 100	A	100,2	100,0	99,9	99,7	99,8	99,9	99,8	99,7	99,8	99,6	99,1	99,0
	B	99,4	99,1	99,0	98,8	98,9	99,0	98,6					
Bezrobotni zarejestrowani (w tys. osób; stan w końcu okresu)	A	72,3	72,1	70,3	68,8	67,2	65,1	65,4	65,9	64,7	65,0	66,0	67,7
	B	71,0	70,8	68,4	66,2	64,5	63,8	64,6					
Stopa bezrobocia ^b (w %; stan w końcu okresu)	A	9,2	9,2	8,9	8,8	8,6	8,4	8,4	8,4	8,3	8,3	8,4	8,6
	B	9,0	9,0	8,7	8,5	8,3	8,2	8,3					
Oferty pracy (zgłoszone w ciągu miesiąca)	A	3246	4270	4132	3278	4660	4167	3534	3633	3474	3573	3630	1895
	B	3482	4034	3509	3621	3239	3273	3097					
Liczba bezrobotnych na 1 ofertę pracy (stan w końcu okresu)	A	36	32	30	32	23	26	30	29	29	28	26	44
	B	32	34	38	31	28	31	29					
Przeciętne miesięczne wynagrodzenia brutto w sektorze przedsiębiorstw ^a (w zł)	A	5762,64	5771,26	5995,68	6073,52	5884,73	5938,78	6200,65	6099,55	6155,87	6287,43	6275,44	6578,58
	B	6568,40	6751,72	6913,28	7026,00	6795,73	6826,05	7176,95					
poprzedni miesiąc = 100	A	96,8	100,1	103,9	101,3	96,9	100,9	104,4	98,4	100,9	102,1	99,8	104,8
	B	99,8	102,8	102,4	101,6	96,7	100,4	105,1					
analogiczny miesiąc poprzedniego roku = 100	A	113,0	114,1	110,4	112,1	111,7	111,5	111,7	111,6	112,2	112,2	112,4	110,5
	B	114,0	117,0	115,3	115,7	115,5	114,9	115,7					
Wskaźnik cen: towarów i usług konsumpcyjnych ^c : analogiczny okres poprzedniego roku = 100	A	.	.	116,4	.	.	113,2	.	.	110,0	.	.	107,0
	B	.	.	103,0					

a W przedsiębiorstwach, w których liczba pracujących przekracza 9 osób; w przeliczeniu na etaty. b Udział zarejestrowanych bezrobotnych w cywilnej ludności aktywnej zawodowo szacowanej na koniec każdego miesiąca. c W kwartale.

Tablica 15. Wybrane dane o województwie podkarpackim (cd.)

Wyszczególnienie A – 2023 r. B – 2024 r.	01	02	03	04	05	06	07	08	09	10	11	12
Wskaźnik cen (dok.):												
skupu ziarna zbóż:												
poprzedni miesiąc = 100	A 91,1	91,7	91,1	92,8	85,5	92,1	99,9	101,4	105,3	97,2	98,8	106,3
	B 95,0	95,5	86,7	104,4	114,7	94,8	98,6					
analogiczny miesiąc poprzedniego roku = 100	A 101,6	95,5	71,0	63,2	53,2	50,9	58,7	55,6	58,7	55,4	54,1	60,5
	B 63,1	65,7	62,5	70,3	94,3	97,1	95,9					
skupu żywca rzeźnego wołowego (bez cieląt):												
poprzedni miesiąc = 100	A 98,8	97,5	99,3	102,6	99,0	96,5	93,5	104,1	99,1	100,8	99,3	100,9
	B 103,6	97,5	102,3	99,3	99,6	101,3	99,5					
analogiczny miesiąc poprzedniego roku = 100	A 121,5	115,4	108,2	105,1	100,7	100,0	93,4	94,7	93,5	96,9	96,8	91,3
	B 95,7	95,7	98,6	95,4	96,0	100,8	107,3					
skupu żywca rzeźnego wieprzowego:												
poprzedni miesiąc = 100	A 97,4	108,1	102,3	105,8	98,6	103,7	99,9	90,4	98,4	98,0	97,3	97,4
	B 92,7	102,3	101,3	102,8	99,5	102,7	96,5					
analogiczny miesiąc poprzedniego roku = 100	A 171,1	192,0	136,6	135,1	138,2	137,1	130,8	110,7	101,8	106,5	106,0	96,2
	B 91,6	86,7	85,8	83,4	84,1	83,4	80,6					
Relacje cen skupu ^a żywca wieprzowego do cen	A 4,8	5,4	5,7	6,4	6,8	7,6	8,1	7,3	7,1	7,3	6,9	7,2
targowiskowych żyta	B 7,3	8,0	8,0	8,4	7,8	7,9	7,6					
Produkcja sprzedana przemysłu ^b (w cenach stałych):												
poprzedni miesiąc = 100	A 95,1	106,1	111,5	86,8	104,5	108,1	87,2	100,8	108,2	100,3	96,8	100,3
	B 97,1	102,6	97,9	103,8	94,4	117,4*	89,9					
analogiczny miesiąc poprzedniego roku = 100	A 101,2	102,3	98,1	98,7	102,7	108,9	102,3	100,4	96,5	97,4	93,6	102,2
	B 104,4	101,0	88,7	106,1	95,8	104,1*	107,3					
Produkcja budowlano-montażowa ^b (w cenach bieżących):												
poprzedni miesiąc = 100	A 41,2	126,4	120,4	100,6	143,8	84,1	112,2	87,9	134,7	83,5	122,6	124,6
	B 36,4	110,1	118,6	94,3	124,5	117,9	83,5					
analogiczny miesiąc poprzedniego roku = 100	A 136,9	165,9	143,0	140,9	191,1	132,9	150,0	136,8	154,1	147,2	117,4	129,2
	B 114,1	99,4	97,9	91,8	79,5	111,4	82,9					

a Ceny bieżące bez VAT. b W przedsiębiorstwach, w których liczba pracujących przekracza 9 osób.

Tablica 15. Wybrane dane o województwie podkarpackim (dok.)

Wyszczególnienie		01	02	03	04	05	06	07	08	09	10	11	12
A – 2023 r.													
B – 2024 r.													
Mieszkania oddane do użytkowania (od początku roku)	A	925	1 565	2 269	3 431	4 198	4 710	5 359	6 259	6 690	7 177	7 676	8 630
	B	706	1 605	2 086	2 898	3 550	4 283	5 128					
analogiczny okres poprzedniego roku = 100	A	110,1	93,9	92,6	109,1	100,6	91,1	85,3	87,3	80,8	76,0	73,8	77,0
	B	76,3	102,6	91,9	84,5	84,6	90,9	95,7					
Sprzedaż detaliczna towarów ^a (w cenach bieżących): poprzedni miesiąc = 100	A	78,2	97,8	114,4	103,4	106,1	97,6	101,9	101,4	97,4	101,1	96,0	105,8
	B	91,3	97,3	115,2	102,8	99,8	99,4	110,3					
analogiczny miesiąc poprzedniego roku = 100	A	106,7	104,4	96,8	97,1	100,1	101,2	99,2	99,4	100,0	99,3	95,6	96,8
	B	113,1	112,5	113,3	112,7	105,9	107,9	116,8					
Wskaźnik rentowności obrotu w przedsiębiorstwach ^b brutto ^c (w %)	A	.	.	3,1	.	.	4,9	.	.	4,7	.	.	3,7
	B	.	.	5,4	.	.	5,5	
netto ^d (w %)	A	.	.	2,6	.	.	4,0	.	.	3,8	.	.	2,9
	B	.	.	4,6	.	.	4,7	
Nakłady inwestycyjne przedsiębiorstw ^b (w mln zł; ceny bieżące)	A	.	.	673,9	.	.	1 531,7	.	.	2 480,6	.	.	3 679,7
	B	.	.	1 220,5	.	.	2 494,7	
analogiczny okres poprzedniego roku = 100 (ceny bieżące)	A	.	.	109,9	.	.	108,2	.	.	108,8	.	.	105,2
	B	.	.	181,1	.	.	162,9	
Podmioty gospodarki narodowej ^e w rejestrze REGON (stan w końcu okresu)	A	203 454	203 937	204 320	204 994	205 479	206 243	207 001	207 643	208 266	208 781	209 028	209 123
	B	209 285	210 031	210 393	210 804	211 435	211 913	212 240					
w tym spółki handlowe	A	18 634	18 767	18 804	18 893	18 973	19 033	19 122	19 227	19 307	19 391	19 434	19 577
	B	19 690	19 769	19 791	19 773	19 838	19 898	19 921					
w tym z udziałem kapitału zagranicznego	A	2 408	2 424	2 416	2 432	2 438	2 440	2 460	2 463	2 475	2 489	2 481	2 494
	B	2 500	2 491	2 484	2 456	2 450	2 450	2 439					

a W przedsiębiorstwach, w których liczba pracujących przekracza 9 osób. b W przedsiębiorstwach, w których liczba pracujących przekracza 49 osób; dane są prezentowane narastająco. c Relacja wyniku finansowego brutto do przychodów z całokształtu działalności. d Relacja wyniku finansowego netto do przychodów z całokształtu działalności. e Bez osób prowadzących gospodarstwa indywidualne w rolnictwie.

Opracowanie merytoryczne:
Urząd Statystyczny w Rzeszowie
Dyrektor Marek Cierpiat-Wolan
Tel.: 17 853 52 10, 17 853 52 19

Rzeczoznawstwo:
Informatorium Statystyczne
Tel.: 17 853 57 55

Podkarpacki Ośrodek Badań Regionalnych
Tel.: 17 853 52 10, 17 853 52 19
e-mail: sekretariat@stat.gov.pl

 rzeszow.stat.gov.pl
 @Rzeszow_STAT
 @USRzeszow

Powiązane opracowania

[Sytuacja społeczno-gospodarcza kraju w lipcu 2024 r.](#)

Temat dostępny w bazach danych

[Bank Danych Lokalnych](#)

[Dziedzinowe Bazy Wiedzy \(DBW\)](#)

Ważniejsze pojęcia dostępne w słowniku

[Pojęcia stosowane w statystyce publicznej](#)