
	<p>URZĄD STATYSTYCZNY W RZESZOWIE</p> <p><i>Wyniki wstępne</i></p> <p>Data opracowania 24.07.2009 r.</p>	
<p>ul. Jana III Sobieskiego 10, 35-959 Rzeszów e-mail: SekretariatUSRze@stat.gov.pl; tel.: (17) 85 352 10, 85 352 19; Internet: <a href="http://www.stat.gov.pl/rzesz">http://www.stat.gov.pl/rzesz</a></p>		
<p><b>KOMUNIKAT O SYTUACJI SPOŁECZNO-GOSPODARCZEJ WOJEWÓDZTWA PODKARPACKIEGO</b></p>		

Czerwiec 2009

Nr 6

W czerwcu 2009 r. sytuację w województwie charakteryzowały następujące tendencje:

- ♦ **przeciętne zatrudnienie w sektorze przedsiębiorstw** zmniejszyło się zarówno w odniesieniu do czerwca 2008 r., jak i w porównaniu z miesiącem poprzednim;
- ♦ **liczba bezrobotnych** zarejestrowanych w urzędach pracy zwiększyła się w porównaniu z czerwcem 2008 r., natomiast w odniesieniu do miesiąca poprzedniego zmniejszyła się;
- ♦ **przeciętne miesięczne wynagrodzenie brutto w sektorze przedsiębiorstw** było wyższe w porównaniu z czerwcem 2008 r., jak i w porównaniu z miesiącem poprzednim;
- ♦ **ceny skupu** żywca wieprzowego i wołowego były wyższe niż przed rokiem, natomiast obniżyły się ceny skupu żywca drobiowego, mleka i zbóż podstawowych;
- ♦ w porównaniu z czerwcem 2008 r. niższy był **skup** żywca wieprzowego i wołowego, natomiast wyższy był skup żywca drobiowego, zbóż podstawowych oraz mleka krowiego;
- ♦ **produkcja sprzedana przemysłu** była niższa w porównaniu z czerwcem 2008 r., a w odniesieniu do miesiąca poprzedniego zwiększyła się;
- ♦ **produkcja budowlano-montażowa** była wyższa w porównaniu z czerwcem 2008 r., jak i w odniesieniu do miesiąca poprzedniego ;
- ♦ liczba **oddanych do użytkowania mieszkań** była niższa w odniesieniu do czerwca 2008 r., jak i w porównaniu z miesiącem poprzednim;
- ♦ wzrost **sprzedaży detalicznej towarów** odnotowano w porównaniu z czerwcem 2008 r., jak i w porównaniu z miesiącem poprzednim.

#### UWAGI

*Prezentowane w Komunikacie:*

- dane o pracujących, zatrudnieniu i wynagrodzeniach oraz o przychodach ze sprzedaży produkcji przemysłu i budownictwa, a także o sprzedaży detalicznej i hurtowej towarów – w ujęciu miesięcznym – dotyczą podmiotów gospodarczych, w których liczba pracujących przekracza 9 osób;
- dane o wynikach finansowych przedsiębiorstw – w ujęciu kwartalnym – dotyczą podmiotów gospodarczych prowadzących księgi rachunkowe (z wyjątkiem rolnictwa, leśnictwa, łowiectwa i rybactwa, działalności finansowej i ubezpieczeniowej), w których liczba pracujących przekracza 49 osób;
- dane o nakładach inwestycyjnych – w ujęciu kwartalnym – dotyczą podmiotów gospodarczych prowadzących księgi rachunkowe, w których liczba pracujących przekracza 49 osób (z wyjątkiem rolnictwa, leśnictwa, łowiectwa i rybactwa, działalności finansowej i ubezpieczeniowej).

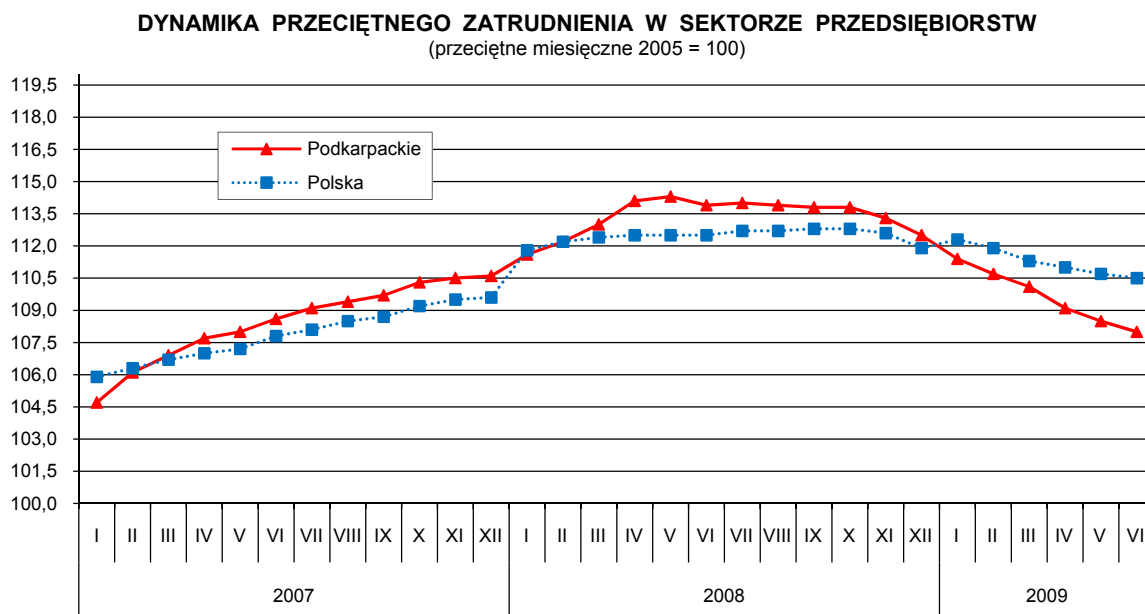
Dane w ujęciu wartościowym podano w cenach bieżących. Wskaźniki struktury oraz dynamiki zaprezentowano na podstawie wartości w cenach bieżących, z wyjątkiem przemysłu, dla którego wskaźniki dynamiki podano na podstawie wartości w cenach stałych (średnie ceny bieżące 2005 r.).

Od 2009 r. dane prezentowane są w układzie Polskiej Klasyfikacji Działalności (PKD 2007), opracowanej na podstawie Europejskiej Klasyfikacji Działalności Gospodarczej (NACE Rev. 2). Dane te nie są w pełni porównywalne z publikowanymi wcześniej według PKD 2004 (NACE Rev. 1).

**Prosimy o podanie źródła przy publikowaniu danych US.**

## RYNEK PRACY

W czerwcu br. **przeciętne zatrudnienie w sektorze przedsiębiorstw** wyniosło 220,3 tys. osób i było o 5,1% (w Polsce 1,9%) niższe niż w czerwcu ub. roku i o 0,4% (w kraju 0,2%) niższe w stosunku do maja br.



W odniesieniu do czerwca ub. roku największy spadek przeciętnego zatrudnienia wystąpił w przetwórstwie przemysłowym (o 9,6%). Niższe niż przed rokiem było również zatrudnienie m.in. w handlu; naprawie pojazdów samochodowych (o 3,6%), wytwarzaniu i zaopatrywaniu w energię elektryczną, gaz, parę wodną i gorącą wodę (o 3,0%), transporcie i gospodarce magazynowej (o 2,1%). Wysoki wzrost zatrudnienia wystąpił w zakwaterowaniu i gastronomii (o 16,6%) oraz obsłudze rynku nieruchomości (o 12,1%).

W przedsiębiorstwach sektora publicznego przeciętne zatrudnienie wyniosło 25,5 tys. osób, tj. o 17,2% mniej niż przed rokiem i o 0,1% mniej w porównaniu z majem br. W sektorze prywatnym zatrudnionych było 194,8 tys. osób, tj. o 3,3% mniej niż w czerwcu 2008 r. i o 0,4% mniej niż przed miesiącem.

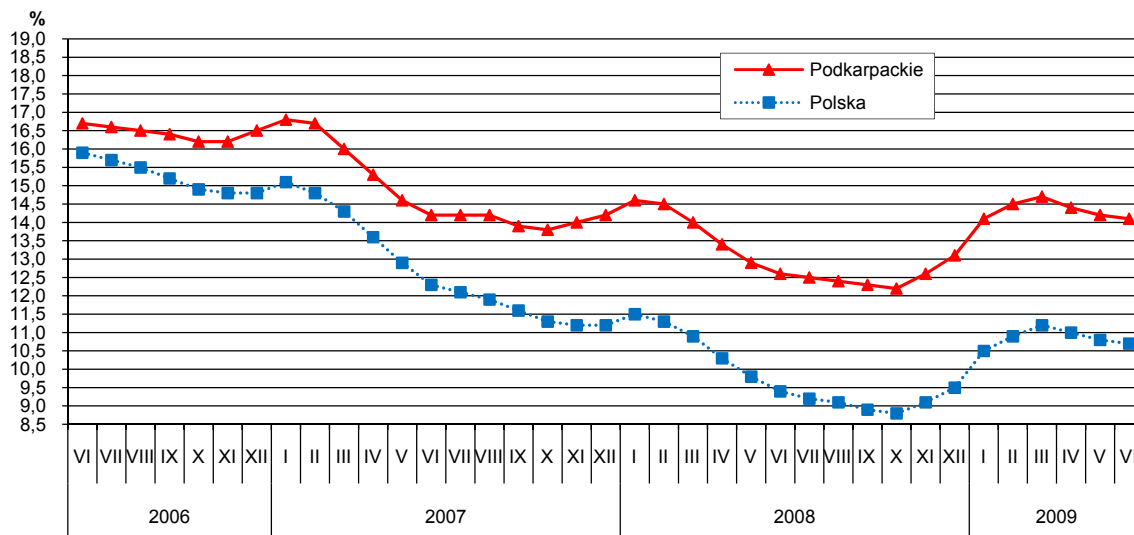
W I półroczu br. przeciętne zatrudnienie w sektorze przedsiębiorstw ukształtowało się na poziomie 224,3 tys. osób i było o 3,1% (w kraju o 0,5%) niższe niż w analogicznym okresie ub. roku. Najgłębszy spadek zatrudnienia wystąpił w przetwórstwie przemysłowym (o 6,8%) oraz handlu; naprawach pojazdów samochodowych (o 3,0%).

W końcu czerwca 2009 r. w urzędach pracy województwa podkarpackiego zarejestrowanych było 126065 osób **bezrobotnych**, tj. o 0,6% (824 osoby) mniej w porównaniu z poprzednim miesiącem i 13,3% więcej w odniesieniu do analogicznego okresu roku ubiegłego. Liczba bezrobotnych kobiet wyniosła 65155 i w porównaniu z czerwcem 2008 r. zmniejszyła się o 0,2%, a ich udział w ogólnej liczbie bezrobotnych zmniejszył się o 7,0 pkt proc. Mieszkańcy wsi stanowili ponad 60% ogólnej liczby bezrobotnych. Bez prawa do zasiłku pozostawało w końcu czerwca 102365 osób, tj. 81,2% ogółu bezrobotnych (przed rokiem – 88,3%).

Bezrobotni zarejestrowani w urzędach pracy w końcu czerwca 2009 r. stanowili 14,1% cywilnej ludności aktywnej zawodowo, wobec 12,6% przed rokiem. W kraju stopa bezrobocia wyniosła 10,7% (rok wcześniej – 9,4%).

#### STOPA BEZROBOCIA REJESTROWANEGO

Stan w końcu miesiąca



Bezrobotni poszukujący pracy ponad rok stanowili 34,6% ogółu, a ich udział w ogólnej liczbie bezrobotnych w odniesieniu do końca czerwca 2008 r. zmniejszył się o 14,2 pkt proc. Osoby pozostające bez pracy do 1 miesiąca stanowiły w końcu II kwartału br. 10,0% bezrobotnych, od 1 do 3 miesięcy – 15,6%, od 3 do 6 miesięcy – 19,3%, zaś od 6 do 12 miesięcy – 20,6%.

Podobnie jak w poprzednich kwartałach, największą grupę wśród bezrobotnych stanowiły osoby w wieku od 25 do 34 lat oraz od 18 do 24 lat. Ich odsetek w ogólnej liczbie bezrobotnych w końcu II kwartału 2009 r. wyniósł odpowiednio 30,8% i 24,2%. Osoby w wieku 35-44 lat stanowiły 20,4% bezrobotnych, od 45 do 54 lat – 18,9%, a powyżej 54 lat – 5,7%.

Ponad 31% bezrobotnych posiadało wykształcenie zasadnicze zawodowe, 25,7% średnie zawodowe i policealne, a 23,0% gimnazjalne i niższe. Licea ogólnokształcące ukończyło 10,8%, a szkoły wyższe – 9,2%.

W ogólnej liczbie bezrobotnych 26,8% stanowiły osoby dotychczas niepracujące. Wśród bezrobotnych posiadających doświadczenie zawodowe największy udział miały osoby ze stażem pracy 1-5 lat (21,6% poprzednio pracujących) oraz ze stażem pracy 10-20 lat (14,5%).

Do osób w szczególnej sytuacji na rynku pracy należą m.in. długotrwale bezrobotni (tzn. pozostający bez pracy łącznie przez okres ponad 12 miesięcy w okresie ostatnich 2 lat, z wyłączeniem okresów odbywania stażu i przygotowania zawodowego w miejscu pracy). Ich udział wśród zarejestrowanych ogółem wyniósł w końcu czerwca 49,6% i w odniesieniu do analogicznego okresu ub. r. zmniejszył się o 13,6 pkt proc. W porównaniu z końcem czerwca 2008 r. wzrósł udział osób bezrobotnych w wieku poniżej 25 lat z 21% do 24%, zaś zmniejszył się osób powyżej 50 roku życia

(z 15,7% do 14,9%). Kwalifikacji zawodowych nie posiadało 21,4% zarejestrowanych bezrobotnych, 4,8% samotnie wychowywało co najmniej jedno dziecko w wieku do 18 lat, a 3,4% stanowili niepełnosprawni.

W czerwcu 2009 r. w urzędach pracy zarejestrowano 13558 osób, z których ponad 70% powróciło do ewidencji bezrobotnych po raz kolejny. W porównaniu z czerwcem roku ubiegłego liczba nowo zarejestrowanych bezrobotnych była większa o 2655 osób, tj. o 24,4%. Co piąty nowozarejestrowany bezrobotny nie posiadał kwalifikacji zawodowych.

Z ewidencji bezrobotnych wyłączono równocześnie 14382 osoby, tj. o 82 (0,6%) więcej niż rok wcześniej. Największy odsetek wśród wyrejestrowanych bezrobotnych stanowiły osoby, które podjęły pracę – 35,9%, tj. 5168 bezrobotnych. Pracę niesubsydiowaną (w tym sezonową) podjęło 3954 osoby, a pracę subsydiowaną 1214, spośród których do prac interwencyjnych skierowano 306 osób, 240 – do robót publicznych, a 404 podjęło działalność gospodarczą. Spośród pozostałych bezrobotnych wyłączonych z ewidencji, 4647 osób utraciło status bezrobotnego w wyniku niepotwierdzenia gotowości do pracy, 2797 osób rozpoczęło szkolenie lub staż u pracodawców, 614 dobrowolnie zrezygnowało ze statusu bezrobotnego, a 114 nabyło prawa emerytalne lub rentowe.

Liczba ofert pracy zgłoszonych w czerwcu br. do urzędów pracy wyniosła 4072, w tym 2437 ofert dotyczyło pracy subsydiowanej. Osobom niepełnosprawnym oferowano 90 miejsc pracy. W końcu czerwca urzędy pracy dysponowały ofertami pracy dla 1375 osób, co oznacza, że na jedną ofertę pracy przypadało 92 bezrobotnych.

Wydatki Funduszu Pracy wyniosły w czerwcu br. 41,5 mln zł, z czego 37,6% przeznaczono na zasiłki dla bezrobotnych.

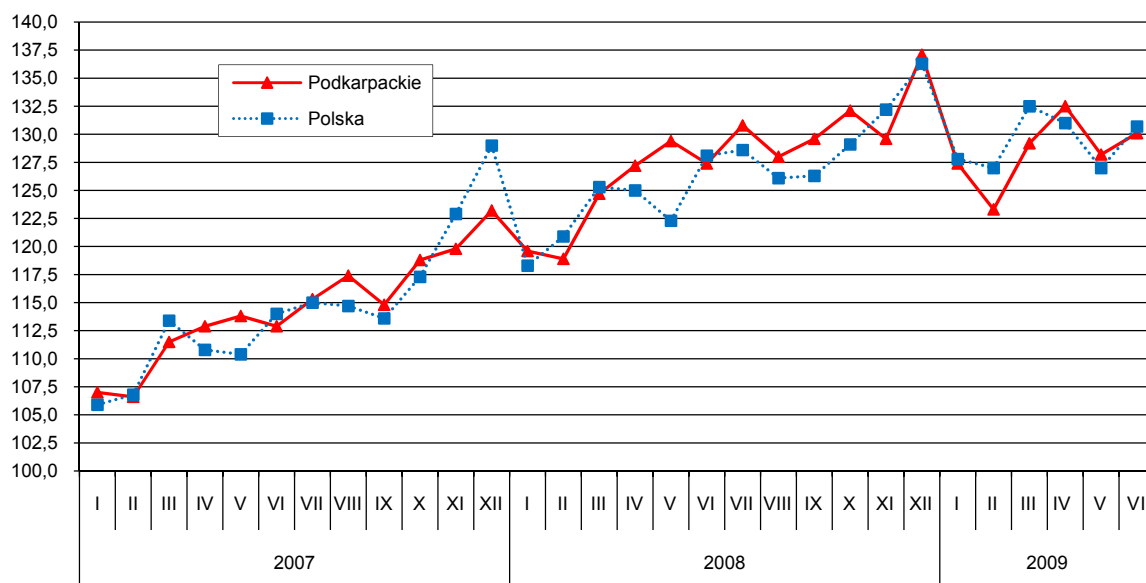
## **WYNAGRODZENIA**

**Przeciętne miesięczne wynagrodzenie brutto w sektorze przedsiębiorstw** w czerwcu br. ukształtowało się na poziomie 2581,09 zł i było o 2,1% wyższe niż przed rokiem (w Polsce wyniosło 3287,88 zł i było wyższe o 2,0%) i o 1,5% wyższe w porównaniu z majem br. (w kraju wzrosło o 2,9%).

W stosunku do czerwca ub. roku wzrost przeciętnych płac wystąpił w większości sekcji. Największy wzrost płac odnotowano w wytwarzaniu i zaopatrywaniu w energię elektryczną, gaz, parę wodną i gorącą wodę (o 18,7%), zakwaterowaniu i gastronomii (o 18,5%) oraz działalności profesjonalnej, naukowej i technicznej (o 11,7%).

W sektorze publicznym przeciętne miesięczne wynagrodzenie brutto w czerwcu br. wyniosło 3063,13 zł i w porównaniu z czerwcem ub. roku było wyższe o 2,5%, a w odniesieniu do maja br. wzrosło o 6,9%. W sektorze prywatnym ukształtowało się na poziomie 2518,00 zł, tj. o 2,5% wyższym niż przed rokiem i o 0,7% wyższym niż w ubiegłym miesiącu.

**DYNAMIKA PRZECIĘTNEGO MIESIĘCZNEGO WYNAGRODZENIA BRUTTO  
W SEKTORZE PRZEDSIĘBIORSTW**  
(przeciętne miesięczne 2005 = 100)



W I półroczu br. przeciętne miesięczne wynagrodzenie brutto w sektorze przedsiębiorstw wyniosło 2551,57 zł i było o 3,5% (w kraju o 5,0%) wyższe niż w analogicznym okresie ub. roku. Najwyższy wzrost płac wystąpił w zakwaterowaniu i gastronomii (o 14,0%) oraz informacji i komunikacji (o 13,6%), niski – w obsłudze rynku nieruchomości (spadek o 1,2%).

## CENY

### *Ceny produktów rolnych<sup>1</sup>*

W czerwcu br. średnia cena skupu 1 kg żywca wieprzowego wyniosła 4,92 zł, wołowego - 4,29 zł, a drobiowego - 3,44 zł. W porównaniu z cenami uzyskanymi w maju br. wzrosły ceny skupu żywca wieprzowego (o 3,4%), wołowego (o 1,2%) i drobiowego (o 0,6%). W odniesieniu do czerwca 2008 r. wzrosły ceny skupu żywca wieprzowego (o 16,9%) i wołowego (o 2,9%), natomiast obniżyła się cena skupu żywca drobiowego (o 1,7%)

Średnia cena skupu 1 litra mleka krowiego w czerwcu br. wyniosła 0,77 zł i w porównaniu z ceną uzyskaną w poprzednim miesiącu obniżyła się o 2,5%, a w odniesieniu do czerwca ub. roku była niższa o 21,4%.

Za 1 dt zbóż podstawowych (łącznie z paszowymi, bez ziarna siewnego) w czerwcu br. płacono w skupie średnio 45,36 zł, tj. o 6,4% więcej niż w maju br., a o 38,5% mniej niż przed rokiem.

Cena 1 dt pszenicy w skupie wyniosła średnio 46,79 zł, tj. o 6,9% więcej niż w maju br., a o 39,1% mniej niż przed rokiem. Wolnorynkowa cena 1 dt pszenicy w czerwcu br. wyniosła średnio 54,33 zł i była o 2,4% niższa niż w maju br. i o 41,3% niższa niż w czerwcu ub. roku.

<sup>1</sup> Ceny skupu produktów rolnych podano bez podatku VAT

Za 1 dt żyta w skupie płacono średnio 37,27 zł tj. o 11,4% więcej niż w maju br., a o 45,7% mniej niż czerwcu 2008 r. Wolnorynkowa cena 1 dt żyta w czerwcu br. wyniosła średnio 35,83 zł i była o 17,3 % niższa niż w maju br. i o 49,7% niższa niż przed rokiem.

Targowiskowa cena prosięcia na chów w czerwcu br. wyniosła średnio 192,12 zł i była o 0,5% niższa niż w maju br., a o 76,5% wyższa niż w analogicznym okresie ub. roku.

## **ROLNICTWO**

Pierwsza i druga dekada czerwca były ciepłe z opadami deszczu. Dobre uwilgotnienie gleby zdecydowanie poprawiło warunki wegetacji roślin. W trzeciej dekadzie czerwca wystąpiły intensywne opady deszczu, które spowodowały powódź w powiecie dębickim, ropczycko - sędziszowskim, mieleckim, brzozowskim i krośnieńskim. Zalanych i podtopionych zostało około 30 tys. ha użytków rolnych.

W czerwcu br. skup żywca rzeźnego w wadze żywej od producentów mających siedzibę na terenie województwa podkarpackiego wyniósł 5156 ton, tj. o 147 ton (o 2,8%) mniej niż w czerwcu 2008 r. W odniesieniu do czerwca ub. roku większy był skup żywca drobiowego (o 36,4%), mniejszy natomiast był skup żywca wieprzowego (o 30,2%) i wołowego (o 14,0%).

W porównaniu z majem br. skup żywca rzeźnego w wadze żywej wzrósł o 499 ton, tj. o 10,7%. Więcej skupiono żywca drobiowego (o 22,7%) i wieprzowego (o 3,3%), natomiast mniej skupiono żywca wołowego (o 16,4%).

W I półroczu br. skup żywca rzeźnego wyniósł 29236 ton, tj. o 19,2% mniej niż w analogicznym okresie ub. roku. Skup żywca drobiowego wyniósł 13496 ton, wieprzowego – 11242 tony i wołowego – 3493 ton. W porównaniu z analogicznym okresem ub. roku obniżył się skup żywca wieprzowego (o 34,8%), wołowego (o 16,4%) i drobiowego (o 1,9%).

W czerwcu br. skupiono 11,3 mln litrów mleka krowiego, tj. o 6,9% więcej niż przed rokiem i o 2,3% więcej niż w maju br. Łącznie od początku roku skupiono 53,8 mln litrów mleka, tj. o 3,8% więcej niż w analogicznym okresie ub. roku.

Skup zbóż podstawowych (łącznie z paszowymi bez ziarna siewnego) w okresie lipiec 2008 r. – czerwiec 2009 r.<sup>2</sup> wyniósł 88182 tony i był o 12,1% wyższy niż w analogicznym okresie ub. roku, w tym pszenicy skupiono 75655 ton (o 11,5% więcej niż przed rokiem), a żyta – 6428 ton (o 58,6% więcej).

Zbóż podstawowych (łącznie z paszowymi, bez ziarna siewnego) w czerwcu br. skupiono 8486 ton, tj. o 426,6% więcej niż przed rokiem, a o 15,5% mniej niż w maju br. Skupiono 7018 ton pszenicy, tj. o 491,9% więcej niż przed rokiem, a o 16,2% mniej niż w maju br. Skupiono także 703 tony żyta, tj. o 295,6% więcej niż przed rokiem, a o 19,7% mniej niż przed miesiącem.

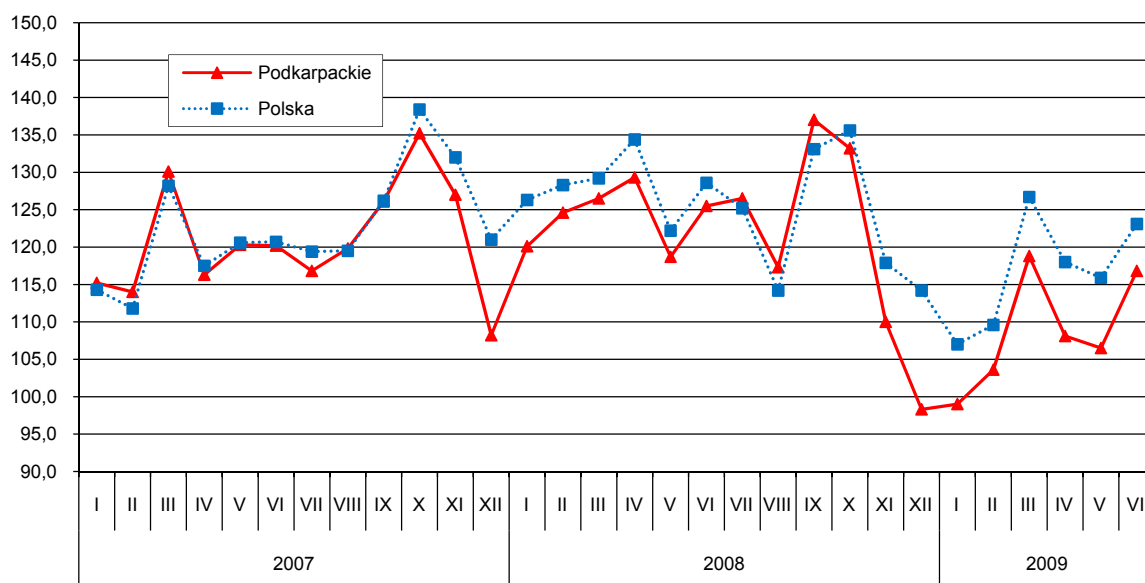
---

<sup>2</sup> Według danych sprawozdawczych za II półrocze ub. roku oraz danych meldunkowych za styczeń - czerwiec br.

## PRZEMYSŁ

**Produkcja sprzedana przemysłu** w czerwcu br. była o 6,9% (w Polsce – o 4,3%) niższa niż przed rokiem. Spadek produkcji odnotowano w przetwórstwie przemysłowym – o 7,5% oraz wytwarzaniu i zaopatrywaniu w energię elektryczną, gaz, parę wodną i gorącą wodę – o 6,7%, natomiast wzrost, w górnictwie i wydobywaniu – o 32,9% oraz w dostawie wody; gospodarowaniu ściekami i odpadami; rekultywacji – o 5,6%. Udział przetwórstwa przemysłowego w produkcji sprzedanej przemysłu stanowi ponad 91%. W odniesieniu do maja br. produkcja sprzedana przemysłu zwiększyła się o 9,7% (w kraju o 6,2%).

**DYNAMIKA PRODUKCJI SPRZEDANEJ PRZEMYSŁU**  
(przeciętna miesięczna 2005 = 100; ceny stałe)



W czerwcu br. spadek produkcji sprzedanej, w porównaniu z analogicznym miesiącem ub. roku, odnotowano w 18 działach przemysłu (spośród 29 badanych), w tym w 8 działach spadek wyniósł poniżej 15%. W znacznym stopniu zmniejszyła się produkcja m.in. w działach:

- produkcja wyrobów tekstylnych – o 54,2%,
- produkcja metali – o 36,2%,
- produkcja pozostałego sprzętu transportowego – o 31,4%,
- produkcja odzieży – o 29,8%.

Wzrost produkcji odnotowano m.in. w działach:

- produkcja skór i wyrobów skórzanych – prawie trzykrotnie,
- pozostała produkcja wyrobów – o 32,0%,
- produkcja wyrobów z pozostałych mineralnych surowców niemetalicznych – o 20,2%,

W I półroczu br. produkcja sprzedana przemysłu była o 11,7% (w kraju o 8,3%) niższa niż w analogicznym okresie ub. roku, przy czym w przetwórstwie przemysłowym odnotowano spadek

o 12,7%. Spadek produkcji wystąpił w 18 działach przemysłu. Biorąc pod uwagę działy o znaczącym udziale, najbardziej zmniejszyła się m.in. produkcja:

- pojazdów samochodowych, przyczep i naczep – o 27,3%,
- wyrobów z gumy i tworzyw sztucznych – o 19,4%,
- produkcja chemikaliów i wyrobów chemicznych – o 13,7%.

**Wydatność pracy**, mierzona produkcją sprzedaną na jednego zatrudnionego, w czerwcu br. była wyższa o 1,9%, a w okresie styczeń-czerwiec br. niższa o 6,1% w porównaniu z analogicznymi okresami ub. roku, przy przeciętnym zatrudnieniu niższym odpowiednio: o 8,6% i o 6,0%.

## BUDOWNICTWO

Produkcja budowlano-montażowa zrealizowana w czerwcu br. była o 32,6% wyższa od uzyskanej w analogicznym miesiącu ub. roku. Znaczny wzrost produkcji odnotowano w jednostkach zajmujących się budową obiektów inżynierii lądowej i wodnej (dwukrotny wzrost), których udział w ogólnej wartości produkcji budowlano-montażowej wynosi 56,0% oraz w przedsiębiorstwach zajmujących się robotami budowlanymi specjalistycznymi (o 43,1%). Spadek sprzedaży wystąpił w podmiotach zajmujących się budową budynków (o 31,7%).

W porównaniu z majem br. sprzedaż produkcji budowlano-montażowej wzrosła o 60,2%, w tym w jednostkach zajmujących się budową obiektów inżynierii lądowej i wodnej - o 85,1% i w przedsiębiorstwach zajmujących się robotami budowlanymi specjalistycznymi - o 84,2%.

W I półroczu br. produkcja budowlano-montażowa była o 2,5% wyższa w porównaniu z analogicznym okresem ub. roku. Wzrost produkcji zanotowano w przedsiębiorstwach zajmujących się budową obiektów inżynierii lądowej i wodnej (o 22,9%) oraz wykonujących roboty budowlane specjalistyczne (o 10,3%), natomiast spadek - w jednostkach zajmujących się budową budynków (o 16,2%).

## BUDOWNICTWO MIESZKANIOWE

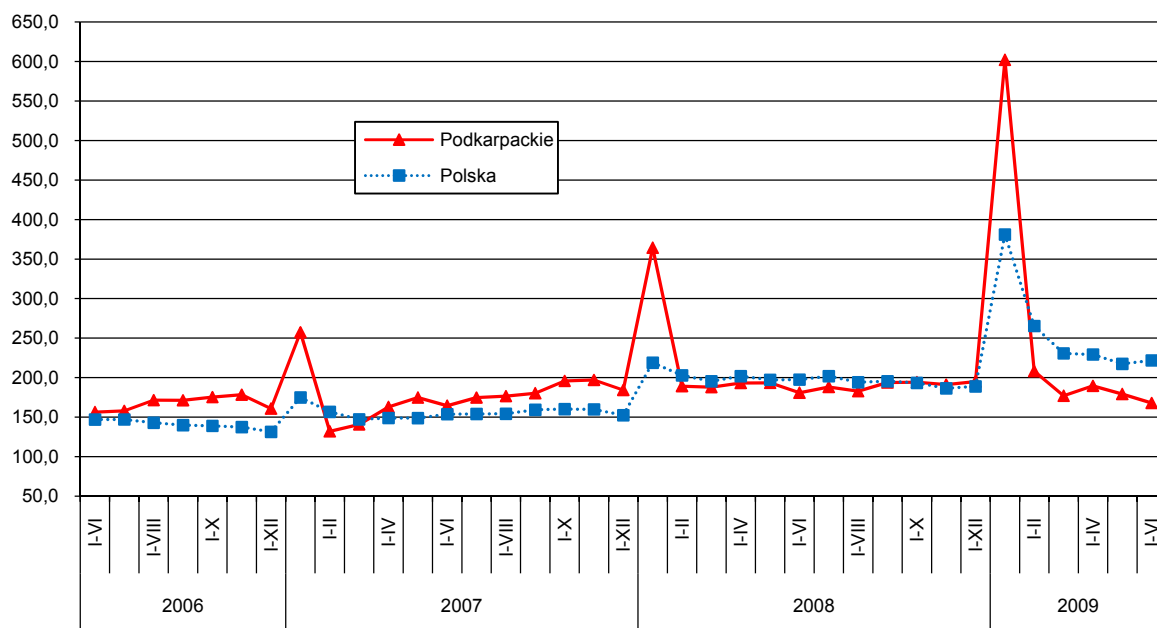
Według wstępnych danych w I półroczu br. **oddano do użytkowania 2297 mieszkań**, tj. o 177 mieszkań mniej niż w analogicznym okresie ub. roku. W budownictwie indywidualnym przekazano do użytkowania 1914 mieszkań (o 13 więcej), w spółdzielczym – 280 (o 106 więcej), na sprzedaż lub wynajem – 98 (o 172 mniej).

W czerwcu br. przekazano do użytkowania 259 mieszkań (o 17 mniej niż w maju ub. roku). Inwestorzy indywidualni przekazali 247 mieszkań (o 7 więcej), spółdzielnie mieszkaniowe nie przekazały żadnego mieszkania (podobnie jak w czerwcu ub. roku).

**Przeciętna powierzchnia użytkowa** 1 mieszkania przekazanego do użytkowania w okresie styczeń-czerwiec br. wyniosła 124,5 m<sup>2</sup>, w tym w budownictwie indywidualnym – 138,1 m<sup>2</sup>, spółdzielczym – 52,6 m<sup>2</sup>, na sprzedaż lub wynajem – 62,9 m<sup>2</sup>.



### DYNAMIKA MIESZKAŃ ODDANYCH DO UŻYTKOWANIA (analogiczny okres 2000 = 100)



W okresie styczeń-czerwiec br. **rozpoczęto budowę** 3851 mieszkań (w analogicznym okresie 2008 r. – 3776), w tym w budownictwie indywidualnym – 3223, na sprzedaż lub wynajem – 388. W okresie tym **wydano pozwolenia** na budowę 4203 mieszkań (w analogicznym okresie ub. roku – 3903), w tym w budownictwie indywidualnym – 3501.

### HANDEL

**Sprzedaż detaliczna** zrealizowana przez przedsiębiorstwa handlowe i niehandlowe w czerwcu br. była o 4,6% wyższa niż przed rokiem i o 4,9% wyższa w porównaniu z majem br. Udział sprzedaży zrealizowanej przez jednostki handlowe w ogólnej wartości sprzedaży detalicznej wyniósł 84,0% (przed rokiem – 86,3%).

W I półroczu br. sprzedaż detaliczna była o 4,6% wyższa niż przed rokiem. Wzrost sprzedaży odnotowano w większości grup przedsiębiorstw m.in. w jednostkach zajmujących się sprzedażą mebli, RTV, AGD (o 21,1%), w pozostałej sprzedaży detalicznej w niewyspecjalizowanych sklepach (o 8,7%) oraz w jednostkach prowadzących sprzedaż żywności, napojów i wyrobów tytoniowych (o 5,6%). Spadła natomiast sprzedaż paliw stałych, ciekłych i gazowych (o 5,6%) oraz pojazdów samochodowych, motocykli, części (o 0,2%).

**Sprzedaż hurtowa** w przedsiębiorstwach handlowych w czerwcu br. była o 4,1% niższa niż przed rokiem, przy czym w przedsiębiorstwach handlu hurtowego zmniejszyła się o 2,7%. W czerwcu br. sprzedaż hurtowa w przedsiębiorstwach handlowych, w porównaniu z poprzednim miesiącem, była o 3,8% wyższa, w przedsiębiorstwach handlu hurtowego zwiększyła się o 4,3%.

W okresie styczeń-czerwiec br. sprzedaż hurtowa w przedsiębiorstwach handlowych, w porównaniu z analogicznym okresem ub. roku, była o 3,1% niższa, w tym w przedsiębiorstwach handlu hurtowego – o 2,1%.

# **WYBRANE DANE O WOJEWÓDZTWIE PODKARPACKIM**

WYSZCZEGÓLNIENIE A – 2008 r.      B – 2009 r.		I	II	III	IV	V	VI	VII	VIII	IX	X	XI	XII	I-XII
Ludność <sup>a</sup> (w tys. osób) .....	A	x	x	2096,8	x	x	2097,3	x	x	2097,3	x	x	2099,5	2099,5
	B	x	x	2099,6	x	x	.	.	.	.	.	.	.	.
Bezrobotni zarejestrowani <sup>a</sup> (w tys. osób) .....	A	131,6	130,6	125,6	119,6	114,6	111,2	110,7	109,6	108,5	107,7	111,0	115,6	115,6
	B	126,2	130,7	132,2	128,9	126,9	126,1	.	.	.	.	.	.	.
Stopa bezrobocia <sup>ab</sup> (w %) .....	A	14,6	14,5	14,0	13,4	12,9	12,6	12,5	12,4	12,3	12,2	12,6	13,1	13,1
	B	14,1	14,5	14,7	14,4	14,2	14,1	.	.	.	.	.	.	.
Oferty pracy (w ciągu okresu) .....	A	2857	4743	5834	6112	4331	4292	4300	4412	4949	4175	2758	2283	51046
	B	2732	2585	5975	5294	4481	4072	.	.	.	.	.	.	.
Liczba bezrobotnych na 1 ofertę pracy <sup>a</sup> .....	A	87	70	60	56	64	58	63	60	63	83	119	176	176
	B	151	162	75	71	84	92	.	.	.	.	.	.	.
Przeciętne zatrudnienie w sektorze przedsiębiorstw <sup>c</sup> (w tys. osób) .....	A	227,5	228,8	230,3	232,6	233,1	232,2	232,5	232,3	232,1	232,1	231,0	229,5	231,8
	B	227,2	225,7	224,5	222,4	221,2	220,3	.	.	.	.	.	.	.
poprzedni miesiąc = 100 .....	A	100,9	100,6	100,7	101,0	100,2	99,6	100,1	99,9	99,9	100,0	99,6	99,3	x
	B	99,0	99,3	99,4	99,1	99,5	99,6	.	.	.	.	.	.	.
analogiczny okres poprzedniego roku = 100 .....	A	106,6	105,8	105,7	105,9	105,9	104,9	104,5	104,1	103,8	103,2	102,5	101,7	104,7
	B	99,9	98,7	97,5	95,6	94,9	94,9	.	.	.	.	.	.	.
Przeciętne wynagrodzenia miesięczne brutto w sektorze przedsiębiorstw <sup>c</sup> (w zł) .....	A	2372,48	2358,38	2473,62	2521,84	2566,13	2527,08	2594,01	2539,01	2570,54	2619,73	2571,20	2719,70	2538,00
	B	2527,67	2445,18	2562,40	2627,04	2542,29	2581,09	.	.	.	.	.	.	.
poprzedni miesiąc = 100 .....	A	97,1	99,4	104,9	101,9	101,8	98,5	102,6	97,9	101,2	101,9	98,1	105,8	x
	B	92,9	96,7	104,8	102,5	96,8	101,5	.	.	.	.	.	.	.
analogiczny okres poprzedniego roku = 100 .....	A	111,8	111,6	111,8	112,6	113,7	112,9	113,5	109,0	112,9	111,2	108,2	111,3	110,7
	B	106,5	103,7	103,6	104,2	99,1	102,1	.	.	.	.	.	.	.
Mieszkania oddane do użytkowania (od początku roku) .....	A	539	982	1427	1783	2198	2474	2876	3166	3703	4180	4554	5646	5646
	B	891	1080	1345	1750	2038	2297	.	.	.	.	.	.	.
analogiczny okres poprzedniego roku = 100 .....	A	141,5	143,4	133,5	118,6	110,7	110,0	107,6	103,5	107,6	101,5	98,7	105,8	105,8
	B	165,3	110,0	94,3	98,1	92,7	92,8	.	.	.	.	.	.	.
Nakłady inwestycyjne <sup>d</sup> (od początku roku, ceny bieżące w mln zł) .....	A	x	x	.	x	x	1104,3	x	x	1846,8	x	x	2800,7	2800,7
	B	x	x	.	x	x	.	.	.	.	.	.	.	.
analogiczny okres poprzedniego roku = 100 .....	A	x	x	.	x	x	.	x	x	.	x	x	123,1	123,1
	B	x	x	.	x	x	.	.	.	.	.	.	.	.
Produkcja sprzedana przemysłu <sup>c</sup> (w cenach stałych): poprzedni miesiąc = 100 .....	A	111,1	103,7	101,8	102,0	91,8	105,7	100,8	92,7	116,8	97,2	82,6	89,4	x
	B	100,7	104,6	114,7	91,0	98,5*	109,7	.	.	.	.	.	.	.
analogiczny okres poprzedniego roku = 100 .....	A	104,2	109,3	97,4	111,2	98,7	104,4	108,3	97,9	108,6	98,5	86,6	90,9	101,9
	B	82,4	83,1	93,7	83,6	89,7*	93,1	.	.	.	.	.	.	.

<sup>a</sup> Stan w końcu okresu. <sup>b</sup> Udział zarejestrowanych bezrobotnych w cywilnej ludności aktywnej zawodowo. <sup>c</sup> W przedsiębiorstwach z większą od 9 liczbą pracujących. <sup>d</sup> W przedsiębiorstwach z większą od 49 liczbą pracujących.

\* — oznacza, że dane zostały zmienione w stosunku do już opublikowanych.

**WYBRANE DANE O WOJEWÓDZTWIE PODKARPACKIM (dok.)**

WYSZCZEGÓLNIENIE A – 2008 r.      B – 2009 r.		I	II	III	IV	V	VI	VII	VIII	IX	X	XI	XII	I-XII
Produkcja budowlano-montażowa <sup>a</sup> (w cenach bieżących):														
poprzedni miesiąc = 100 .....	A	32,7	142,1	111,1	109,9	123,4	115,1	94,1	117,1	106,9	105,4	98,6	129,8	x
	B	20,7	145,4	122,3	114,2	123,6	160,2							
analogiczny okres poprzedniego roku = 100 .....	A	108,2	150,4	124,4	150,4	144,4	133,7	118,4	134,9	132,2	118,6	143,2	128,0	128,2
	B	81,2	83,1	91,6	95,1	95,3	132,6							
Sprzedaż detaliczna towarów <sup>a</sup> (w cenach bieżących):														
poprzedni miesiąc = 100 .....	A	78,5	104,9	115,7	105,2	98,1	105,8	104,8	97,1	101,9	102,5	93,7	109,8	x
	B	76,5	96,6	120,8	106,2	96,3	104,9							
analogiczny okres poprzedniego roku = 100 .....	A	110,3	122,0	116,5	116,0	111,1	117,5	117,3	109,1	118,8	112,7	112,2	113,8	114,3
	B	110,8	102,0	106,5	107,5	105,6	104,6							
Wskaźnik cen towarów i usług konsumpcyjnych <sup>b</sup> :														
analogiczny okres poprzedniego roku = 100 .....	A	x	x	104,5	x	x	104,7	x	x	104,8	x	x	103,8	104,4
	B	x	x	103,7	x	x	.							
Wskaźnik cen skupu <sup>c</sup> ziarna zbóż:														
poprzedni miesiąc = 100 .....	A	109,2	99,5	100,8	100,1	96,0	91,8	94,8	76,2	90,7	83,5	101,5	99,6	x
	B	109,9	101,5	99,2	95,7	98,6	106,4							
analogiczny okres poprzedniego roku = 100 .....	A	138,5	131,7	138,1	141,9	135,2	131,3	126,5	82,5	62,2	52,6	54,3	53,5	.
	B	53,8	54,9	54,1	51,7	53,1	61,5							
Wskaźnik cen skupu <sup>c</sup> żywca rzeźnego wołowego:														
poprzedni miesiąc = 100 .....	A	99,2	102,8	100,3	107,9	108,1	97,2	96,4	116,7	86,4	99,0	102,0	106,8	x
	B	88,3	110,1	99,5	98,6	101,7	101,2							
analogiczny okres poprzedniego roku = 100 .....	A	94,2	96,3	94,6	103,4	115,9	114,6	112,9	126,1	106,9	111,1	116,9	121,4	.
	B	108,1	115,8	114,9	105,0	98,8	102,9							
Wskaźnik cen skupu <sup>c</sup> żywca rzeźnego wieprzowego:														
poprzedni miesiąc = 100 .....	A	103,2	93,6	108,7	98,3	108,4	108,8	102,6	104,6	101,5	95,6	97,7	103,7	x
	B	100,0	97,8	109,0	101,3	99,2	103,1							
analogiczny okres poprzedniego roku = 100 .....	A	114,1	106,4	117,9	110,5	122,9	125,3	111,9	111,6	114,8	118,0	126,9	128,6	.
	B	124,6	130,2	130,6	134,5	123,0	116,9							
Wskaźnik rentowności obrotu w przedsiębiorstwach <sup>d</sup> (od początku roku)														
brutto <sup>e</sup> (w %) .....	A	x	x	5,4	x	x	5,3	x	x	5,0	x	x	3,4	3,4
	B	x	x	4,2	x	x	.							
netto <sup>f</sup> (w %) .....	A	x	x	4,6	x	x	4,5	x	x	4,1	x	x	2,6	2,6
	B	x	x	3,1	x	x	.							
Podmioty gospodarki narodowej <sup>g</sup> .....	A	141680	141705	141970	142369	142667	143397	143509	143872	144242	144553	144409	144263	144263
	B	143365	143168	142909	142499	142344	142339							
w tym spółki handlowe .....	A	6438	6459	6499	6525	6560	6598	6526	6547	6588	6612	6619	6629	6629
	B	6647	6673	6728	6756	6774	6805							
w tym z udziałem kapitału zagranicznego .....	A	826	830	836	835	841	850	845	845	851	857	862	865	865
	B	864	862	870	877	877	885							

<sup>a</sup> W przedsiębiorstwach z większą od 9 liczbą pracujących. <sup>b</sup> W kwartale. <sup>c</sup> Ceny skupu bez VAT. <sup>d</sup> Z większą od 49 liczbą pracujących. <sup>e</sup> Relacja wyniku finansowego brutto do przychodów z całokształtu działalności. <sup>f</sup> Relacja wyniku finansowego netto do przychodów z całokształtu działalności. <sup>g</sup> W rejestrze REGON, bez rolników indywidualnych; stan w końcu okresu.