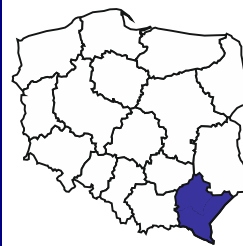




**URZĄD STATYSTYCZNY W RZESZOWIE**  
ul. Jana III Sobieskiego 10, 35-959 Rzeszów



Kontakt: e-mail: SekretariatUSrze@stat.gov.pl;  
tel.: 17 853 52 10, 853 52 19  
faks: 17 853 51 57

Internet: <http://rzeszow.stat.gov.pl/>

## **KOMUNIKAT O SYTUACJI SPOŁECZNO-GOSPODARCZEJ WOJEWÓDZTWA PODKARPACKIEGO W SIERPNIU 2015 R.**

Nr 8/2015

opublikowany 28.09.2015

- ⇒ Przeciętne zatrudnienie w sektorze przedsiębiorstw było niższe zarówno w odniesieniu do sierpnia ub. roku (o 0,8%), jak i do poprzedniego miesiąca (o 0,5%).
- ⇒ Stopa bezrobocia rejestrowanego wyniosła 13,0% i była niższa w porównaniu z analogicznym miesiącem 2014 r., a utrzymała się na poziomie miesiąca poprzedniego.
- ⇒ Przeciętne miesięczne wynagrodzenie brutto w sektorze przedsiębiorstw wzrosło w ujęciu rocznym (o 3,0%), a zmniejszyło się w ujęciu miesięcznym (o 3,0%).
- ⇒ W odniesieniu do sierpnia 2014 r. obniżyły się ceny większości artykułów żywnościowych.
- ⇒ Ceny skupu, z wyjątkiem żyta, były niższe niż przed rokiem. W porównaniu z lipcem br. wyższe były ceny skupu żyta, żywca wołowego, wieprzowego i mleka. W obrocie targowiskowym w odniesieniu do sierpnia 2014 r. wzrosła cena ziemniaków, a w porównaniu do lipca br. wzrosły ceny żyta, ziemniaków i prosięcia przeznaczonego do dalszego chowu.
- ⇒ Produkcja sprzedana przemysłu była wyższa niż przed rokiem (o 1,1%), a niższa niż przed miesiącem (o 14,2%).
- ⇒ Niższa niż przed rokiem była sprzedaż produkcji budowlano-montażowej (o 6,5%).
- ⇒ Liczba oddanych do użytkowania mieszkań była większa niż w sierpniu 2014 r. (o 61,0%).
- ⇒ Sprzedaż detaliczna zmniejszyła się zarówno w skali roku (o 1,9%), jak i w skali miesiąca (o 5,8%).

## SPIS TREŚCI

Strona

RYNEK PRACY .....	4
WYNAGRODZENIA.....	9
CENY DETALICZNE .....	11
ROLNICTWO.....	12
PRZEMYSŁ I BUDOWNICTWO.....	17
BUDOWNICTWO MIESZKANIOWE .....	20
RYNEK WEWNĘTRZNY .....	22
WYBRANE DANE O WOJEWÓDZTWIE PODKARPACKIM.....	24

## UWAGI OGÓLNE

*Prezentowane w Komunikacie dane:*

- o zatrudnieniu, wynagrodzeniach oraz o produkcji sprzedanej przemysłu i budownictwa, produkcji budowlano-montażowej, a także o sprzedaży detalicznej i hurtowej towarów dotyczą podmiotów gospodarczych, w których liczba pracujących przekracza 9 osób,
- o sektorze przedsiębiorstw, dotyczą podmiotów prowadzących działalność gospodarczą w zakresie: leśnictwa i pozyskiwania drewna; rybołówstwa w wodach morskich; górnictwa i wydobywania; przetwórstwa przemysłowego; wytwarzania i zaopatrywania w energię elektryczną, gaz, parę wodną, gorącą wodę i powietrze do układów klimatyzacyjnych; dostawy wody; gospodarowania ściekami i odpadami oraz działalności związanej z rekultywacją; budownictwa; handlu hurtowego i detalicznego; naprawy pojazdów samochodowych, włączając motocykle; transportu i gospodarki magazynowej; działalności związanej z zakwaterowaniem i usługami gastronomicznymi; informacji i komunikacji; działalności związanej z obsługą rynku nieruchomości; działalności prawniczej, rachunkowo-księgowej i doradztwa podatkowego, działalności firm centralnych (head offices); doradztwa związanego z zarządzaniem; działalności w zakresie architektury i inżynierii; badań i analiz technicznych; reklamy, badania rynku i opinii publicznej; pozostałej działalności profesjonalnej, naukowej i technicznej; działalności w zakresie usług administrowania i działalności wspierającej; działalności związanej z kulturą, rozrywką i rekreacją; naprawy i konserwacji komputerów i artykułów użytku osobistego i domowego; pozostałej indywidualnej działalności usługowej,
- o cenach detalicznych dotyczą towarów żywnościowych i nieżywnościowych oraz usług, które pochodzą z notowań cen prowadzonych przez ankietatorów w wybranych punktach sprzedaży, w wytypowanych rejonach badania cen; ceny żywności notowane są raz w miesiącu z wyjątkiem owoców i warzyw, w zakresie których notowania cen prowadzone są dwa razy w miesiącu,
- o skupie produktów rolnych obejmują skup od producentów z terenu województwa realizowany przez osoby prawne i samodzielne jednostki organizacyjne niemające osobowości prawnej oraz w okresie półrocznym przez osoby fizyczne prowadzące skup o wartości przekraczającej 10 tys. zł; ceny podano bez podatku VAT,
- o cenach na targowiskach dotyczą cen uzyskiwanych przy sprzedaży produktów wytworzonych we własnym gospodarstwie rolnym w transakcjach między rolnikami i ludnością nierolniczą notowanych przez ankietatorów stałych na wytypowanych targowiskach rolnych,
- o wynikach finansowych przedsiębiorstw oraz nakładach inwestycyjnych dotyczą podmiotów gospodarczych prowadzących księgi rachunkowe (z wyjątkiem przedsiębiorstw rolnictwa, leśnictwa, łowiectwa i rybactwa, działalności finansowej i ubezpieczeniowej oraz szkół wyższych), w których liczba pracujących przekracza 49 osób.

*Dane w ujęciu wartościowym wyrażone są w cenach bieżących i stanowią podstawę dla obliczenia wskaźników struktury. Wskaźniki dynamiki zaprezentowano na podstawie wartości w cenach bieżących, z wyjątkiem przemysłu, dla którego wskaźniki dynamiki podano na podstawie wartości w cenach stałych (średnie ceny bieżące 2010 r.).*

*Liczby względne (wskaźniki, odsetki) wyliczono na podstawie danych bezwzględnych, wyrażonych z większą dokładnością niż podane w tekście i tablicach.*

*Dane prezentuje się w układzie Polskiej Klasyfikacji Działalności — PKD 2007.*

## POLSKA KLASYFIKACJA DZIAŁALNOSCI 2007 (PKD 2007)

skrót	pełna nazwa
	<b>sekcje</b>
wytwarzanie i zaopatrywanie w energię elektryczną, gaz, parę wodną i gorącą wodę	wytwarzanie i zaopatrywanie w energię elektryczną, gaz, parę wodną, gorącą wodę i powietrze do układów klimatyzacyjnych
dostawa wody; gospodarowanie ściekami i odpadami; rekultywacja	dostawa wody; gospodarowanie ściekami i odpadami oraz działalność związana z rekultywacją
handel; naprawa pojazdów samochodowych	handel hurtowy i detaliczny; naprawa pojazdów samochodowych, włączając motocykle
zakwaterowanie i gastronomia	działalność związana z zakwaterowaniem i usługami gastronomicznymi
obsługa rynku nieruchomości	działalność związana z obsługą rynku nieruchomości
administrowanie i działalność wspierająca	działalność w zakresie usług administrowania i działalność wspierająca
	<b>działy</b>
produkcja wyrobów z drewna, korka, słomy i wikliny	produkcja wyrobów z drewna, oraz korka z wyłączeniem mebli; produkcja wyrobów ze słomy i materiałów używanych do wyplatania
produkcja wyrobów z metali	produkcja metalowych wyrobów gotowych, z wyłączeniem maszyn i urządzeń
produkcja maszyn i urządzeń	produkcja maszyn i urządzeń, gdzie indziej niesklasyfikowana
produkcja pojazdów samochodowych, przyczep i naczep	produkcja pojazdów samochodowych, przyczep i naczep, z wyłączeniem motocykli
budowa budynków	roboty budowlane związane ze wznoszeniem budynków
budowa obiektów inżynierii lądowej i wodnej	roboty związane z budową obiektów inżynierii lądowej i wodnej

### ZNAKI UMOWNE

Kreska (–) –	zjawisko nie wystąpiło.
Kropka (.) –	zupełny brak informacji albo brak informacji wiarygodnych.
Znak (x) –	wypełnienie pozycji jest niemożliwe lub niecelowe.
Znak (*) –	oznacza, że dane zostały zmienione w stosunku do już opublikowanych.
Znak (Δ) –	oznacza, że nazwy zostały skrócone w stosunku do obowiązującej klasyfikacji.

**Dane charakteryzujące województwo podkarpackie można również znaleźć w publikacjach statystycznych wydawanych przez US w Rzeszowie oraz w publikacjach ogólnopolskich GUS.**

Raport „**Koniunktura gospodarcza w województwie podkarpackim we wrześniu 2015 r.**” ukaże się na stronie głównej Urzędu Statystycznego w Rzeszowie: <http://rzeszow.stat.gov.pl/> w dniu 29 września 2015 r.

Przy publikowaniu danych US prosimy o podanie źródła.

## RYNEK PRACY

W sierpniu br. w sektorze przedsiębiorstw utrzymał się obserwowany przed rokiem spadek przeciętnego zatrudnienia w odniesieniu do analogicznego miesiąca ub. roku. W skali roku zmniejszyła się liczba bezrobotnych zarejestrowanych, a także stopa bezrobocia rejestrowanego.

W sierpniu 2015 r. **przeciętne zatrudnienie** w sektorze przedsiębiorstw wyniosło 222,1 tys. osób i zmniejszyło się o 0,8% w porównaniu z sierpniem 2014 r. (wobec spadku o 0,1% przed rokiem) oraz w odniesieniu do lipca br. (o 0,5%). W kraju przeciętne zatrudnienie wzrosło zarówno w ujęciu rocznym, jak i w porównaniu z miesiącem poprzednim odpowiednio o 1,0% i o 0,1%.

W odniesieniu do sierpnia 2014 r. spadek zatrudnienia odnotowano w większości badanych sekcji. Najbardziej obniżyło się zatrudnienie w budownictwie (o 8,3%), administrowaniu i działalności wspierającej (o 8,0%) oraz w zakwaterowaniu i gastronomii (o 7,8%). Wzrost zatrudnienia wystąpił m.in. w sekcjach: transport i gospodarka magazynowa oraz działalność profesjonalna, naukowa i techniczna (po 1,8%), a także dostawa wody; gospodarowanie ściekami i odpadami; rekultywacja (o 1,6%).

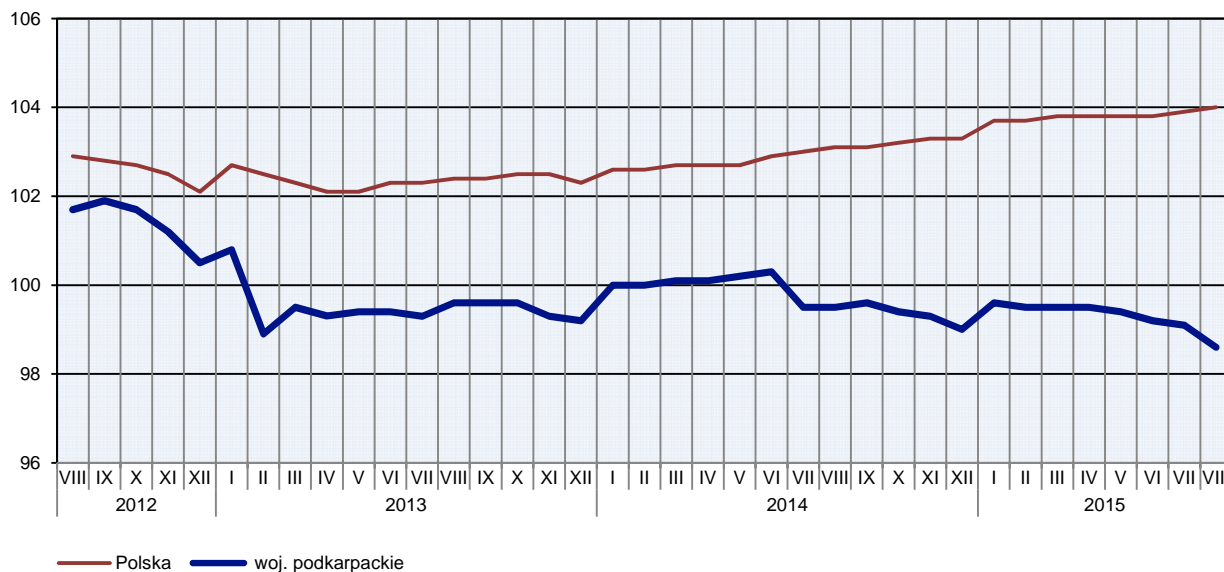
Przeciętne zatrudnienie w sektorze przedsiębiorstw kształtowało się następująco:

Wyszczególnienie	VIII 2015		I–VIII 2015	
	w tys.	VIII 2014 = 100	w tys.	I–VIII 2014 = 100
<b>O g ó ł e m</b> .....	<b>222,1</b>	<b>99,2</b>	<b>222,7</b>	<b>99,4</b>
w tym:				
Przemysł .....	118,7	101,0	118,9	101,3
w tym:				
przetwórstwo przemysłowe .....	109,2	101,2	109,4	101,5
dostawa wody; gospodarowanie ściekami i odpadami; rekultywacja <sup>a</sup> .....	5,0	101,6	5,0	102,0
Budownictwo .....	17,5	91,7	17,5	92,9
Handel; naprawa pojazdów samochodowych <sup>a</sup> .....	45,0	99,4	45,0	99,6
Transport i gospodarka magazynowa .....	9,3	101,8	9,3	98,9
Zakwaterowanie i gastronomia <sup>a</sup> .....	2,8	92,2	2,8	92,2
Obsługa rynku nieruchomości <sup>a</sup> .....	3,5	100,5	3,5	98,3
Działalność profesjonalna, naukowa i techniczna <sup>a</sup> .....	3,5	101,8	3,6	106,2
Administrowanie i działalność wspierająca <sup>a</sup> .....	9,8	92,0	10,0	91,8

<sup>a</sup> Nie obejmuje działów: Badania naukowe i prace rozwojowe oraz Działalność weterynaryjna.

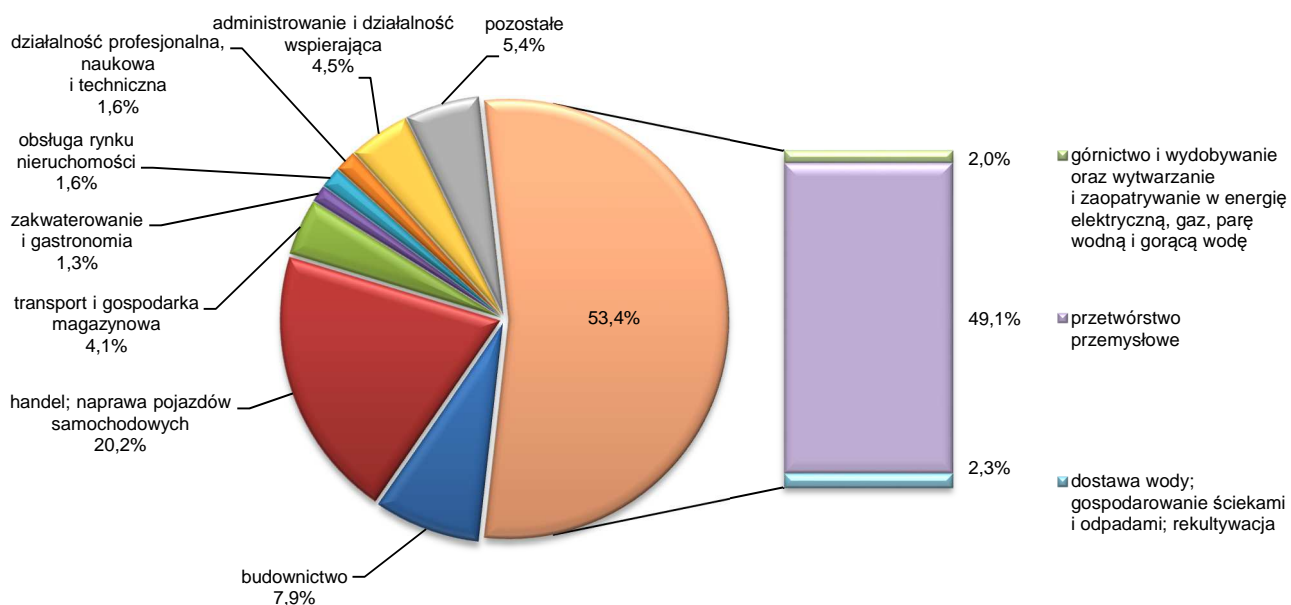
W stosunku do lipca br. przeciętne zatrudnienie notowało zarówno niewielkie spadki, jak i nieduże wzrosty. Spadek zatrudnienia wystąpił w dziewięciu sekcjach (na piętnaście badanych), w tym największy w administrowaniu i działalności wspierającej (o 1,6%), natomiast wzrost odnotowano w trzech sekcjach, w tym w zakwaterowaniu i gastronomii – o 0,7%. W trzech sekcjach zatrudnienie pozostało na poziomie miesiąca poprzedniego.

## DYNAMIKA PRZECIĘTNEGO ZATRUDNIENIA W SEKTORZE PRZEDSIĘBIORSTW (przeciętna miesięczna 2010 = 100)



W okresie styczeń-sierpień br. przeciętne zatrudnienie w sektorze przedsiębiorstw ukształtowało się na poziomie 222,7 tys. osób i było o 0,6% niższe (w kraju wyższe o 1,1%) niż w analogicznym okresie ub. roku. Najwyższe spadki przeciętne zatrudnienia zanotowano w administrowaniu i działalności wspierającej (o 8,2%), zakwaterowaniu i gastronomii (o 7,8%) oraz w budownictwie (o 7,1%). Znaczący wzrost zatrudnienia wystąpił m.in. w działalności profesjonalnej, naukowej i technicznej (o 6,2%). W przetwórstwie przemysłowym, które jest najliczniejszą sekcją pod względem ilości osób zatrudnionych, przeciętna liczba zatrudnionych wzrosła o 1,5%.

## STRUKTURA PRZECIĘTNEGO ZATRUDNIENIA W SEKTORZE PRZEDSIĘBIORSTW WEDŁUG SEKCJI W SIERPNIU 2015 R.



W końcu sierpnia br. liczba **bezrobotnych zarejestrowanych** w urzędach pracy wyniosła 119,4 tys. osób i pozostała niemal na tym samym poziomie co w poprzednim miesiącu, a była niższa o 15,4 tys. osób (o 11,4%) w odniesieniu do sierpnia ub. roku. Kobiety stanowiły 52,8% ogółu zarejestrowanych bezrobotnych (przed rokiem 51,9%).

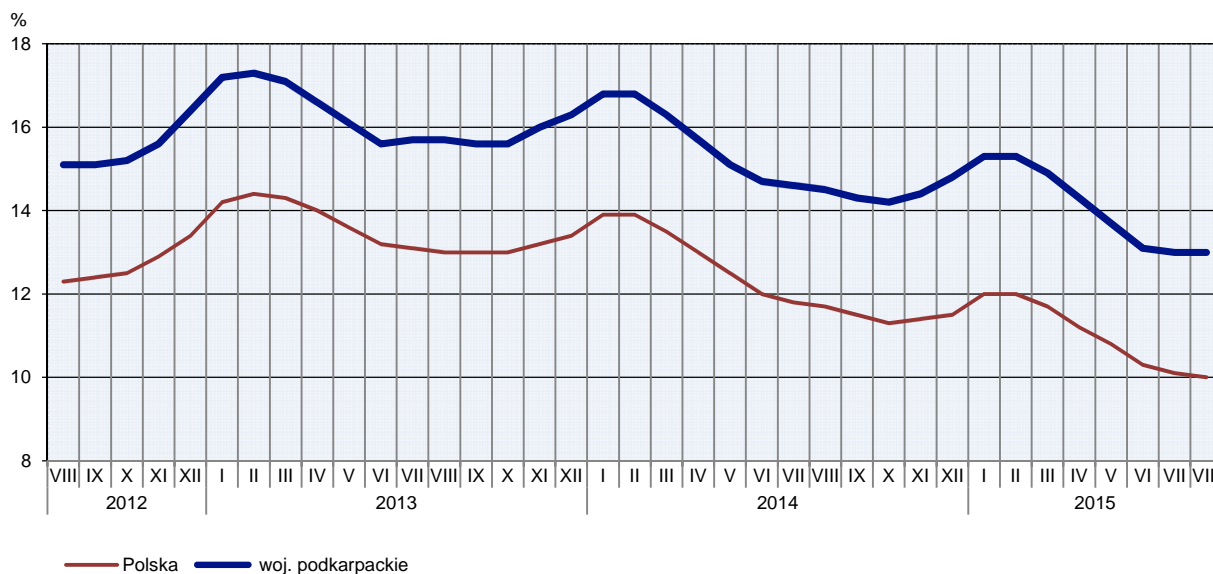
Liczba bezrobotnych i stopa bezrobocia kształtowały się następująco:

Wyszczególnienie	2014	2015	
	VIII	VII	VIII
Bezrobotni zarejestrowani (stan w końcu miesiąca) w tys. ....	134,8	119,5	119,4
Bezrobotni nowo zarejestrowani (w ciągu miesiąca) w tys. ....	12,9	13,7	12,3
Bezrobotni wyrejestrowani (w ciągu miesiąca) w tys. ....	13,8	14,7	12,4
Stopa bezrobocia rejestrowanego (stan w końcu miesiąca) w %	14,5	13,0	13,0

**Stopa bezrobocia rejestrowanego** ukształtowała się na poziomie 13,0% (podobnie jak przed miesiącem) i była niższa o 1,5 p. proc. w odniesieniu do sierpnia ub. roku. W rankingu województw podkarpackie pod względem wysokości stopy bezrobocia plasowało się na trzynastym miejscu (najniższą stopę bezrobocia zanotowano w województwie wielkopolskim – 6,5%, a najwyższą w warmińsko-mazurskim – 16,2%). W kraju stopa bezrobocia wyniosła 10,0%, wobec 11,7% przed rokiem.

### STOPA BEZROBOCIA REJESTROWANEGO

Stan w końcu miesiąca



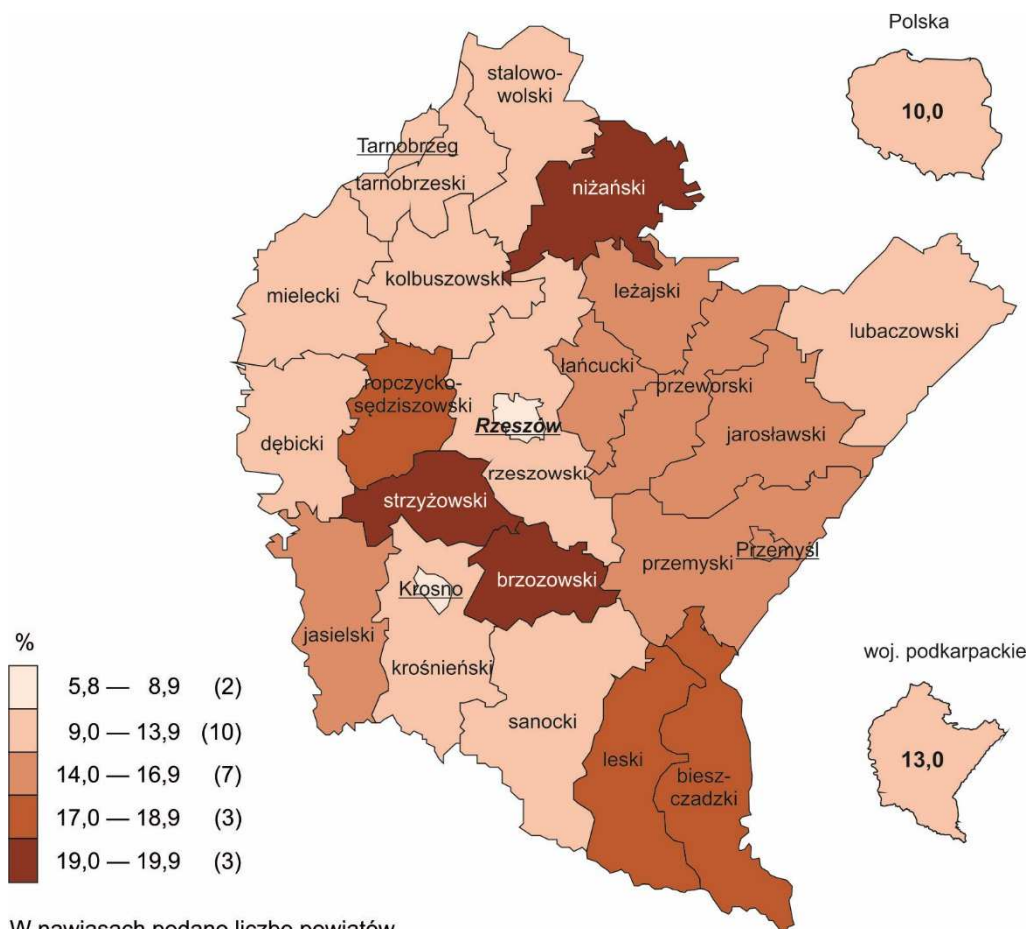
Najwyższa stopa bezrobocia w końcu sierpnia 2015 r. wystąpiła w powiecie nizańskim (19,9%) i brzozowskim (19,8%), zaś najniższy jej poziom odnotowano w Krośnie (5,8%) i Rzeszowie (7,5%).

W porównaniu z sierpniem 2014 r. spadek stopy bezrobocia zanotowano we wszystkich dwudziestu pięciu powiatach województwa podkarpackiego, z czego największy w powiecie łańcuckim (o 3,9 p. proc.).

W porównaniu z miesiącem ubiegłym w siedemnastu powiatach województwa podkarpackiego zanotowano spadek stopy bezrobocia, z czego najwyższy w bieszczadzkiem i brzozowskim (po 0,3 p. proc.). W dwóch powiatach liczba bezrobotnych utrzymała się na poziomie miesiąca poprzedniego, a wzrost stopy bezrobocia zanotowano w sześciu powiatach, z czego najwyższy w powiecie mieleckim (o 0,7 p. proc.).

## STOPA BEZROBOCIA REJESTROWANEGO WEDŁUG POWIATÓW W 2015 R.

Stan w końcu sierpnia



W nawiasach podano liczbę powiatów.

W sierpniu br. w urzędach pracy **zarejestrowano** 12,3 tys. osób bezrobotnych, tj. o 9,8% mniej niż przed miesiącem i o 4,1% mniej niż przed rokiem. Udział osób rejestrujących się po raz kolejny w nowo zarejestrowanych ogółem zmniejszył się w stosunku do sierpnia ub. roku (o 0,5 p. proc. do 80,9%). Zmniejszył się także odsetek osób bez doświadczenia zawodowego (o 4,1 p. proc. do 33,3%). Wzrósł natomiast udział absolwentów (o 0,1 p. proc. do 14,3%) oraz osób zwolnionych z przyczyn dotyczących zakładu pracy (o 2,3 p. proc. do 6,1%). **Stopa napływu bezrobotnych** do urzędów pracy (stosunek nowo zarejestrowanych do liczby aktywnych zawodowo) wyniosła 1,3%.

W sierpniu br. z ewidencji bezrobotnych **wyrejestrowano** 12,4 tys. osób, tj. o 16,0% mniej niż w poprzednim miesiącu i o 10,5% mniej niż w sierpniu ub. roku. Z tytułu podjęcia pracy (główniej przyczyny wyrejestrowania) z rejestru bezrobotnych wyłączono 5,8 tys. osób (przed rokiem 5,9 tys.). Udział tej kategorii osób w ogólnej liczbie wyrejestrowanych zwiększył się w ujęciu rocznym (o 4,0 p. proc. do 46,8%).

Spośród osób wykreślonych z ewidencji zmniejszył się odsetek osób, które nie potwierdziły gotowości do podjęcia pracy (o 5,2 p. proc. do 26,7%), osób, które utraciły status bezrobotnego w związku z rozpoczęciem szkolenia lub stażu u pracodawców (o 1,1 p. proc. do 11,2%), osób, które dobrowolnie zrezygnowały ze statusu bezrobotnego (o 0,5 p. proc. do 4,4%) oraz osób, które nabyły prawa emerytalne lub rentowe (o 0,6 p. proc. do 0,8%). **Stopa odpływu bezrobotnych** z urzędów pracy (stosunek liczby bezrobotnych wyrejestrowanych w danym miesiącu do liczby bezrobotnych na koniec ub. miesiąca) wyniosła 10,4%.

W końcu sierpnia br. **bez prawa do zasiłku** pozostawało 105,8 tys. bezrobotnych, a ich udział w ogólnej liczbie bezrobotnych zmniejszył się w porównaniu z analogicznym miesiącem ub. roku (z 89,2% do 88,6%).

Bezrobotni będący w **szczególnej sytuacji na rynku pracy** w końcu sierpnia br. stanowili 90,1% ogółu bezrobotnych (przed rokiem 90,4%). Do bezrobotnych w szczególnej sytuacji na rynku pracy zaliczane są m.in. osoby długotrwale bezrobotne<sup>1</sup>, których udział w liczbie zarejestrowanych ogółem zmniejszył się w skali roku (o 1,1 p. proc. do 62,1%). Zmniejszył się także udział osób bezrobotnych do 25 roku życia (o 2,1 p. proc. do 16,6%). Większy był natomiast udział osób bezrobotnych powyżej 50 roku życia (o 2,3 p. proc. do 22,6%) oraz niepełnosprawnych (o 0,3 p. proc. do 4,9%).

Wybrane kategorie bezrobotnych<sup>a</sup> będących w szczególnej sytuacji na rynku pracy:

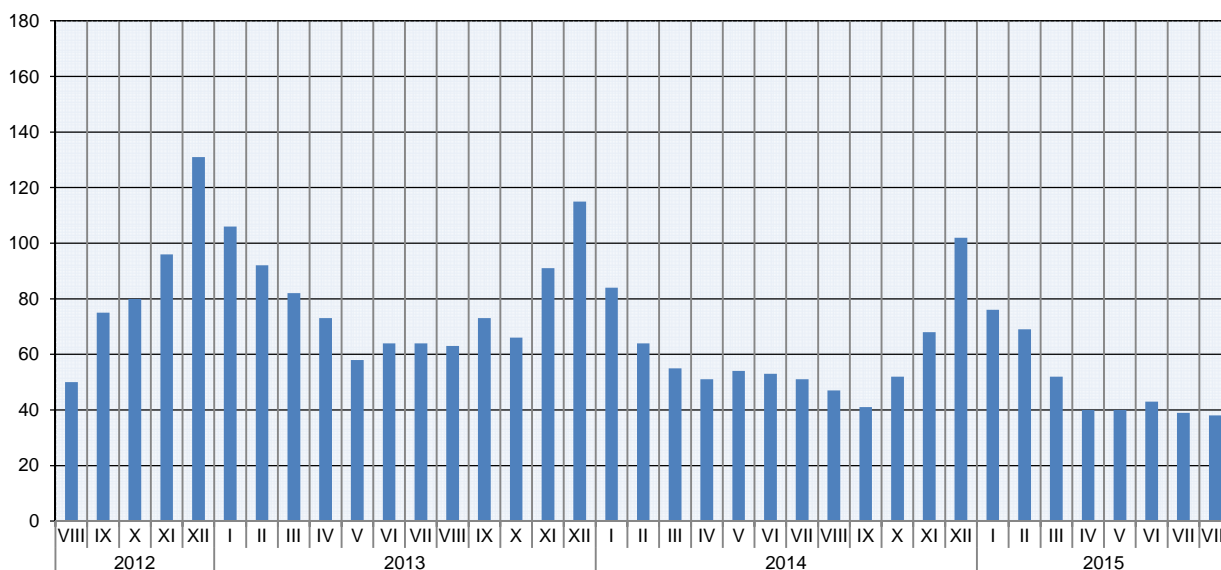
Wyszczególnienie	2014	2015	
	VIII	VII	VIII
	w odsetkach		
Bezrobotni:			
do 25 roku życia .....	18,7	16,3	16,6
powyżej 50 roku życia .....	20,3	22,6	22,6
długotrwale .....	63,2	62,4	62,1
niepełnosprawni .....	4,6	4,9	4,9

*a Stan w końcu miesiąca.*

W sierpniu br. do urzędów pracy zgłoszono 5287 **ofert zatrudnienia**, tj. o 123 mniej niż przed miesiącem i o 623 mniej niż przed rokiem. W końcu miesiąca na 1 ofertę pracy przypadało 38 bezrobotnych (przed miesiącem 39, a przed rokiem 47 bezrobotnych).

### BEZROBOTNI NA 1 OFERTĘ PRACY

Stan w końcu miesiąca



Wydatki Funduszu Pracy wyniosły w sierpniu br. 42,1 mln zł, z których 31,0% przeznaczono na zasiłki dla bezrobotnych.

\*\*\*

<sup>1</sup> Do długotrwale bezrobotnych zalicza się osoby pozostające w rejestrze powiatowego urzędu pracy łącznie przez okres ponad 12 miesięcy w okresie ostatnich 2 lat, z wyłączeniem okresów odbywania stażu i przygotowania zawodowego w miejscu pracy.



## WYNAGRODZENIA

W sierpniu br. przeciętne miesięczne wynagrodzenie brutto zwiększyło się w skali roku i tempo tego wzrostu utrzymało się na poziomie notowanym w ub. roku.

**Przeciętne miesięczne wynagrodzenie brutto** w sektorze przedsiębiorstw w sierpniu br. ukształtowało się na poziomie 3327,11 zł i było o 3,0% wyższe niż przed rokiem (podobnie jak w sierpniu 2014 r.), a o 3,0% niższe w porównaniu z lipcem br. W Polsce przeciętne miesięczne wynagrodzenie brutto wyniosło 4024,95 zł i wzrosło w odniesieniu do sierpnia 2014 r. o 3,4%, a w stosunku do poprzedniego miesiąca zmniejszyło się o 1,7%.

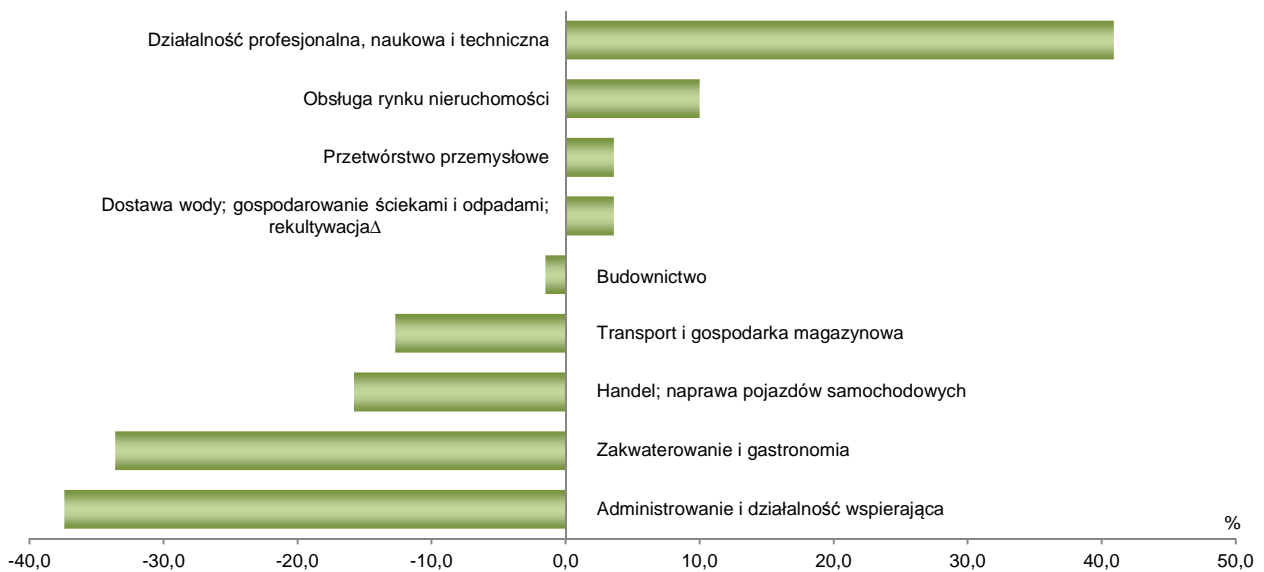
W odniesieniu do sierpnia ub. roku wzrost płac odnotowano w większości badanych sekcji. Najwyższy wzrost wynagrodzeń wystąpił w działalności profesjonalnej, naukowej i technicznej (o 23,7%), a niższy m.in. w administrowaniu i działalności wspierającej (o 5,1%), transporcie i gospodarce magazynowej (o 4,6) oraz w dostawie wody; gospodarowaniu ściekami i odpadami; rekultywacji (o 3,4%). Spadek wynagrodzeń odnotowano w trzech sekcjach.

Przeciętne miesięczne wynagrodzenia brutto w sektorze przedsiębiorstw kształtowały się następująco:

Wyszczególnienie	VIII 2015		I–VIII 2015	
	w zł	VIII 2014 = 100	w zł	I–VIII 2014 = 100
<b>O g ó ł e m</b> .....	<b>3327,11</b>	<b>103,0</b>	<b>3354,58</b>	<b>103,5</b>
w tym:				
Przemysł .....	3484,99	102,7	3526,64	103,0
w tym:				
przetwórstwo przemysłowe .....	3446,56	102,8	3488,26	103,1
dostawa wody; gospodarowanie ściekami i odpadami; rekultywacja <sup>Δ</sup> .....	3447,55	103,4	3406,95	102,3
Budownictwo .....	3275,55	102,4	3181,72	101,9
Handel; naprawa pojazdów samochodowych <sup>Δ</sup>	2801,82	102,4	2783,49	104,4
Transport i gospodarka magazynowa .....	2903,15	104,6	2919,79	103,7
Zakwaterowanie i gastronomia <sup>Δ</sup> .....	2208,35	100,1	2289,99	102,8
Obsługa rynku nieruchomości <sup>Δ</sup> .....	3660,30	103,1	3681,04	103,0
Działalność profesjonalna, naukowa i techniczna <sup>α</sup> .....	4688,24	123,7	4365,73	109,8
Administrowanie i działalność wspierająca <sup>Δ</sup> .....	2083,48	105,1	2080,93	104,4

<sup>α</sup> Nie obejmuje działań: Badania naukowe i prace rozwojowe oraz Działalność weterynaryjna.

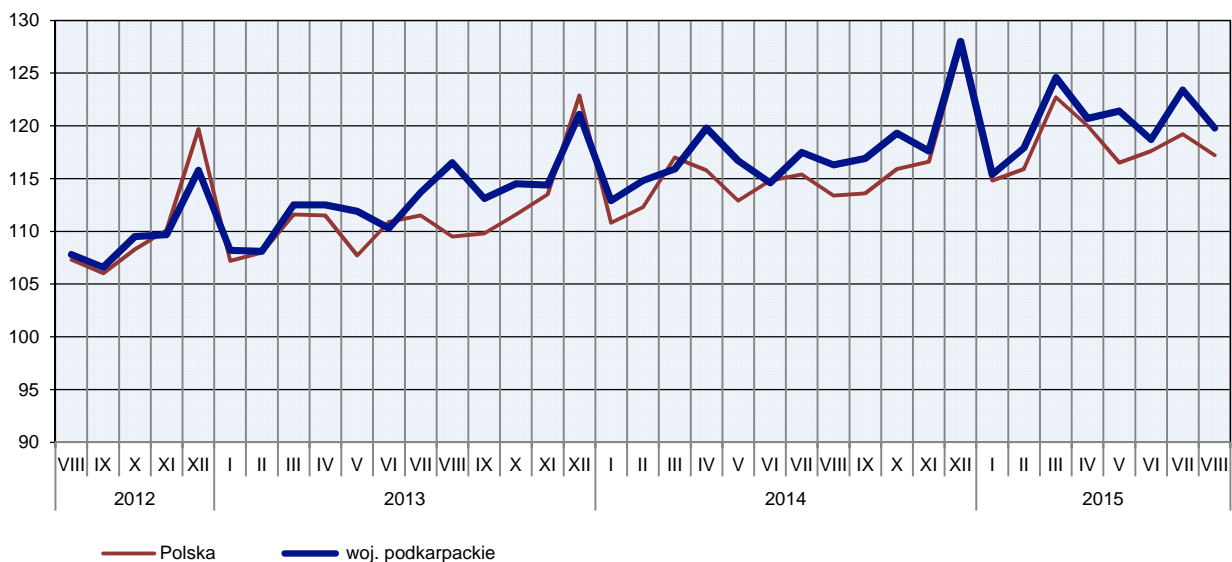
**ODCHYLENIA WZGLĘDNE PRZECIĘTNYCH MIESIĘCZNYCH WYNAGRODZEŃ BRUTTO OD ŚREDNIEGO WYNAGRODZENIA W WOJEWÓDZTWIE WEDŁUG WYBRANYCH SEKCJI W SIERPNIU 2015 R.**



W porównaniu z lipcem br. spadek przeciętnego miesięcznego wynagrodzenia brutto zanotowano w większości badanych sekcji, w tym w przetwórstwie przemysłowym (2,8%), zakwaterowaniu i gastronomii (o 2,7%), a w budownictwie (o 1,5%). Znaczący wzrost wynagrodzeń wystąpił w działalności profesjonalnej, naukowej i technicznej (o 7,9%).

**DYNAMIKA PRZECIĘTNEGO MIESIĘCZNEGO WYNAGRODZENIA BRUTTO W SEKTORZE PRZEDSIĘBIORSTW**

(przeciętna miesięczna 2010 = 100)



W okresie styczeń-sierpień br. przeciętne miesięczne wynagrodzenie brutto w sektorze przedsiębiorstw wyniosło 3354,58 zł i było o 3,5% wyższe (w Polsce również o 3,5%) niż w analogicznym okresie ub. roku. We wszystkich badanych sekcjach wystąpił wzrost płac, najwyższy w działalności profesjonalnej, naukowej i technicznej (o 9,8%), a nieco mniejszy m.in. w handlu; naprawie pojazdów samochodowych oraz w administrowaniu i działalności wspierającej (po 4,4%).

\*\*\*

## CENY DETALICZNE

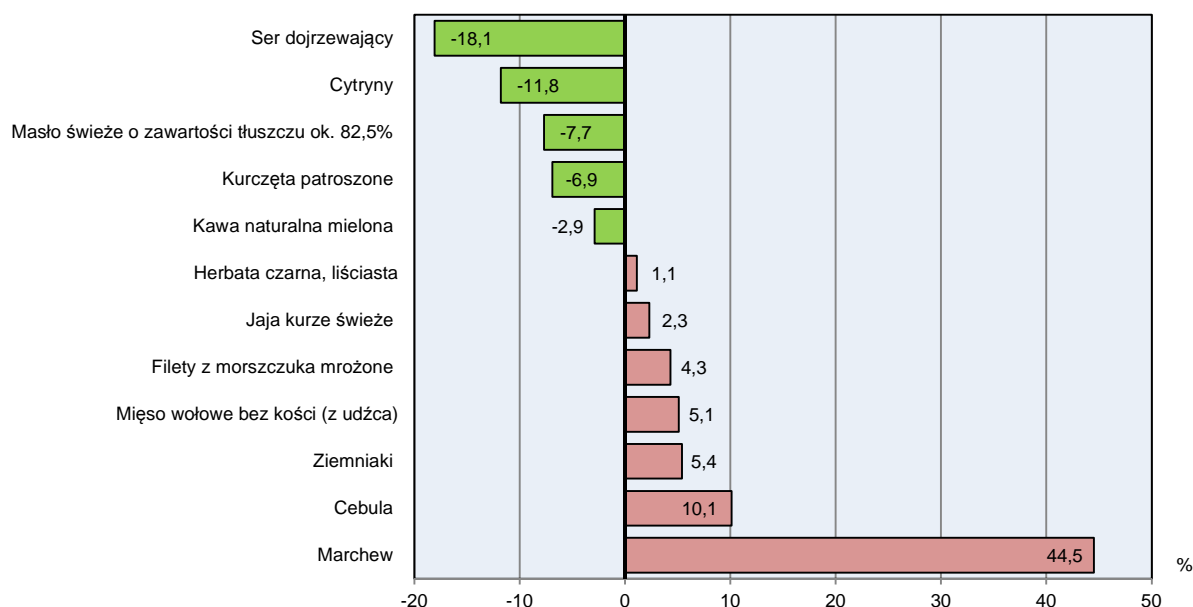
W województwie podkarpackim w II kwartale 2015 r., w porównaniu z II kwartałem 2014 r., wystąpił spadek cen towarów i usług konsumpcyjnych o 1,1% (wobec wzrostu o 0,5% w II kwartale 2014 r.). Spadek cen wystąpił w grupie transport (o 8,6%), odzież i obuwie (o 3,4%) oraz żywność i napoje bezalkoholowe (o 1,5%). Najwyższy wzrost cen zanotowano w grupie napoje alkoholowe i wyroby tytoniowe (o 1,4%). W tym okresie w kraju odnotowano spadek cen o 0,9%.

Wskaźniki cen towarów i usług konsumpcyjnych w województwie podkarpackim kształtowały się następująco:

Wyszczególnienie	2014		2015	
	I kw.	II kw.	I kw.	II kw.
	analogiczny okres roku poprzedniego = 100			
<b>O g ó ł e m</b> .....	<b>100,7</b>	<b>100,5</b>	<b>98,2</b>	<b>98,9</b>
Żywność i napoje bezalkoholowe .....	101,6	99,8	96,6	98,5
Napoje alkoholowe i wyroby tytoniowe ....	104,2	104,1	102,8	101,4
Odzież i obuwie .....	98,5	98,5	96,6	96,6
Mieszkanie .....	101,8	101,8	100,2	100,2
Zdrowie .....	99,9	100,0	101,3	100,7
Transport .....	97,6	98,3	88,2	91,4
Rekreacja i kultura .....	103,8	101,1	101,2	100,2
Edukacja .....	93,5	93,8	101,0	100,7

W sierpniu 2015 r., w porównaniu do analogicznego okresu roku poprzedniego, w grupie „mięso” tańsze było m.in. mięso wieprzowe z kością – schab środkowy (o 7,1%), kurczęta patroszone (o 6,9%), szynka wieprzowa gotowana (o 2,8%), natomiast podrożało mięso wołowe bez kości – z udźca (o 5,1%) oraz kiełbasa wędzona (o 4,4%).

### ZMIANY CEN DETALICZNYCH WYBRANYCH ARTYKUŁÓW ŻYWNOŚCIOWYCH W SIERPNIU 2015 R. (wzrost/spadek w stosunku do analogicznego okresu roku poprzedniego)

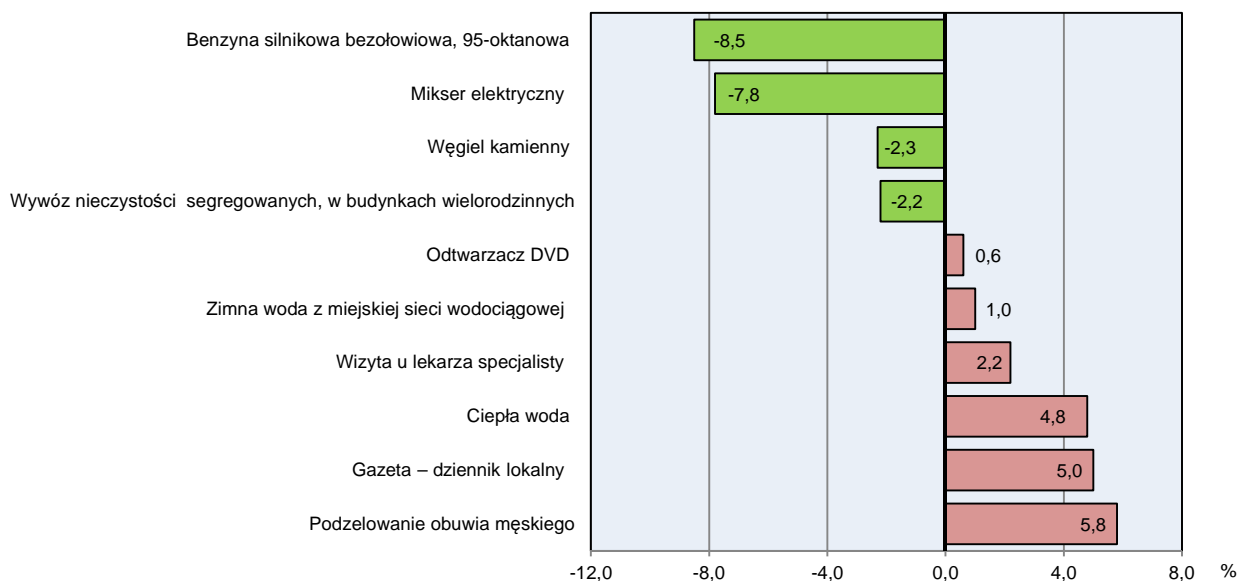


W grupie „mleko, sery i jaja” tańszy był ser dojrzewający (o 18,1%), mleko krowie spożywcze o zawartości tłuszczu 2-2,5% (o 10,2%). Z grupy „oleje i pozostałe tłuszcze” tańsze było masło świeże o zawartości tłuszczu ok. 82,5% (o 7,7%), olej rzepakowy (o 4,7%) oraz margaryna (o 2,9%).

Wśród warzyw i owoców znacznie droższa niż w sierpniu 2014 r. była marchew (o 44,5%), jabłka (o 17,9%) oraz pomarańcze (o 14,7%). Spośród pozostałych artykułów odnotowano spadek cen cukru białego kryształu (o 8,8%).

### ZMIANY CEN DETALICZNYCH WYBRANYCH ARTYKUŁÓW NIEŻYWNOŚCIOWYCH ORAZ USŁUG KONSUMPCYJNYCH W SIERPNIU 2015 R.

(wzrost/spadek w stosunku do analogicznego okresu roku poprzedniego)



W porównaniu z sierpniem 2014 r. zanotowano wzrost opłat za zaopatrzenie w ciepłą wodę (o 4,8%). W grupie „rekreacja i kultura” droższa była gazeta – dziennik lokalny (o 5,0%).

Wśród towarów i usług związanych z transportem niższa była cena oleju napędowego (o 14,0%) oraz benzyny silnikowej bezołowiowej 95-oktanowej (o 8,5%).

\*\*\*

## ROLNICTWO

Na rynku rolnym w sierpniu 2015 r. przeciętne ceny skupu podstawowych produktów rolnych były niższe niż przed rokiem, z wyjątkiem żyta. W porównaniu z lipcem br. wzrosła cena skupu żyta, żywca wołowego, wieprzowego i mleka. W obrocie targowiskowym, w odniesieniu do sierpnia 2014 r., ceny były niższe, z wyjątkiem ziemniaków. W porównaniu do lipca br. wzrosły ceny żyta, ziemniaków i prosięcia na chów. Wskaźnik opłacalności tuczu trzody chlewnej był niższy od notowanego zarówno przed rokiem, jak i przed miesiącem.

W sierpniu br. średnia temperatura powietrza wyniosła 22,3°C i była wyższa o 4,9°C od średniej z lat 1971-2000, przy czym maksymalna temperatura wyniosła 35,0°C, a minimalna 7,5°C. Średnia suma opadów atmosferycznych (22,1 mm) stanowiła 32% normy z wielolecia<sup>2</sup>. Odnotowano 6 dni z opadami.

Pierwsza połowa sierpnia br. była upalna i bez opadów deszczu. W drugiej połowie miesiąca nieco się ochłodziło i wystąpiły niewielkie opady deszczu o charakterze przelotnym. Zbiór zbóż odbywał się w okresie upalnej pogody. Niedobór wilgoci w glebie spowoduje obniżenie plonów kukurydzy, ziemniaków, upraw pastewnych i użytków zielonych. Rolnicy wstrzymywali się z wykonaniem podorywek ze względu na przesuszenie gleby. Ocenia się, że zostało obsiane ok. 40% powierzchni rzepaku ozimego.

Skup zbóż<sup>a</sup> kształtował się następująco:

Wyszczególnienie	VII-VIII 2015		VIII 2015		
	w tonach	analogiczny okres roku poprzedniego = 100	w tonach	VIII 2014 = 100	VII 2015 = 100
Ziarno zbóż podstawowych <sup>b</sup>	53090	124,4	44450	129,5	514,5
w tym:					
pszenica.....	46391	124,1	39797	128,7	603,5
żyto .....	1663	120,1	1434	117,1	627,9

<sup>a</sup> Bez skupu realizowanego przez osoby fizyczne. <sup>b</sup> Obejmuje: pszenicę, żyto, jęczmień, owies, pszenżyto; łącznie z mieszankami zbożowymi, bez ziarna siewnego.

**Skup zbóż podstawowych** (z mieszankami zbożowymi bez ziarna siewnego) w okresie lipiec-sierpień br. wyniósł 53,1 tys. ton i był o 24,4% większy niż w analogicznym okresie poprzedniego roku. Skup pszenicy w tym okresie był wyższy o 24,1%, a żyta o 20,1%.

W sierpniu br. skup zbóż podstawowych (z mieszankami zbożowymi bez ziarna siewnego) był wyższy niż przed rokiem (o 29,5%). Wyższe niż przed rokiem były dostawy do skupu zarówno pszenicy (o 28,7%), jak i żyta (o 17,1%). W skali miesiąca odnotowano, występujący zwykle po żniwach, wyraźny sezonowy wzrost dostaw do skupu zbóż podstawowych (z mieszankami zbożowymi bez ziarna siewnego) w tym pszenicy i żyta.

Skup podstawowych produktów zwierzęcych<sup>a</sup> kształtował się następująco:

Wyszczególnienie	I-VIII 2015		VIII 2015		
	w tonach	I-VIII 2014 = 100	w tonach	VIII 2014 = 100	VII 2015 = 100
Żywiec rzeźny <sup>b</sup> .....	53324	114,2	5009	111,8	78,2
w tym:					
bydło (bez cieląt).....	3970	103,1	272	107,7	90,6
trzoda chlewna .....	23728	111,5	2379	127,7	89,6
drób .....	23940	117,5	2337	99,7	68,1
Mleko <sup>c</sup> .....	78862	99,0	10859	89,6	95,6

<sup>a</sup> W okresie lipiec-sierpień bez skupu realizowanego przez osoby fizyczne. <sup>b</sup> Obejmuje bydło, cielęta, trzodę chlewną, owce, konie i drób; w wadze żywej. <sup>c</sup> W tysiącach litrów.

**Skup żywca rzeźnego** w wadze żywej w sierpniu br. wyniósł 5,0 tys. ton, tj. o 11,8% więcej niż przed rokiem. Większe były dostawy do skupu trzody chlewniej (o 27,7%) i bydła (o 7,7%). Mniej niż przed rokiem skupiono drobiu (o 0,3%).

<sup>2</sup> Przeciętne wartości temperatur i opadów ze stacji hydrologiczno-meteorologicznej Instytutu Meteorologii i Gospodarki Wodnej zlokalizowanej w Rzeszowie z lat 1971-2000.

W skali miesiąca odnotowano spadek skupu żywca rzeźnego w wadze żywej (o 21,8%), o czym zdecydował niższy skup drobiu (o 31,9%), trzody chlewnej (o 10,4%) i bydła (o 9,4%).

**Skup mleka** w sierpniu br. był niższy zarówno w porównaniu z analogicznym miesiącem roku poprzedniego (o 10,4%), jak i w odniesieniu do lipca br. (o 4,4%).

Przeciętne ceny podstawowych produktów rolnych kształtowały się następująco:

Wyszczególnienie	Ceny w skupie					Ceny na targowiskach				
	VIII 2015			I-VIII 2015		VIII 2015			I-VIII 2015	
	zł	VIII 2014=100	VII 2015=100	zł	I-VIII 2014=100	zł	VIII 2014=100	VII 2015=100	zł	I-VIII 2014=100
Ziarno zbóż <sup>a</sup> za 1 dt:										
pszenica .....	58,90	99,1	94,8	60,16	90,4	72,32	83,5	95,5	76,30	80,5
żyto .....	45,90	106,9	126,9	46,48	95,4	64,09	97,8	109,4	58,54	79,2
Ziemniaki <sup>b</sup> za 1 dt .....	35,27	93,1	83,7	37,79	66,0	100,45	113,4	100,5	76,82	63,5
Żywiec rzeźny za 1 kg wagi żywej:										
w tym:										
bydło (bez cieląt) .....	5,43	96,4	102,8	5,89	98,5	.	x	x	.	x
trzoda chlewna .....	4,34	82,8	101,2	4,24	85,5	.	x	x	.	x
drób .....	4,05	89,6	98,5	3,90	94,2	.	x	x	.	x
Prosię na chów za 1 szt.	.	x	x	x	x	159,09	89,0	100,9	168,03	95,1
Mleko za 1 l .....	1,04	84,6	101,0	1,08	78,8	.	x	x	.	x

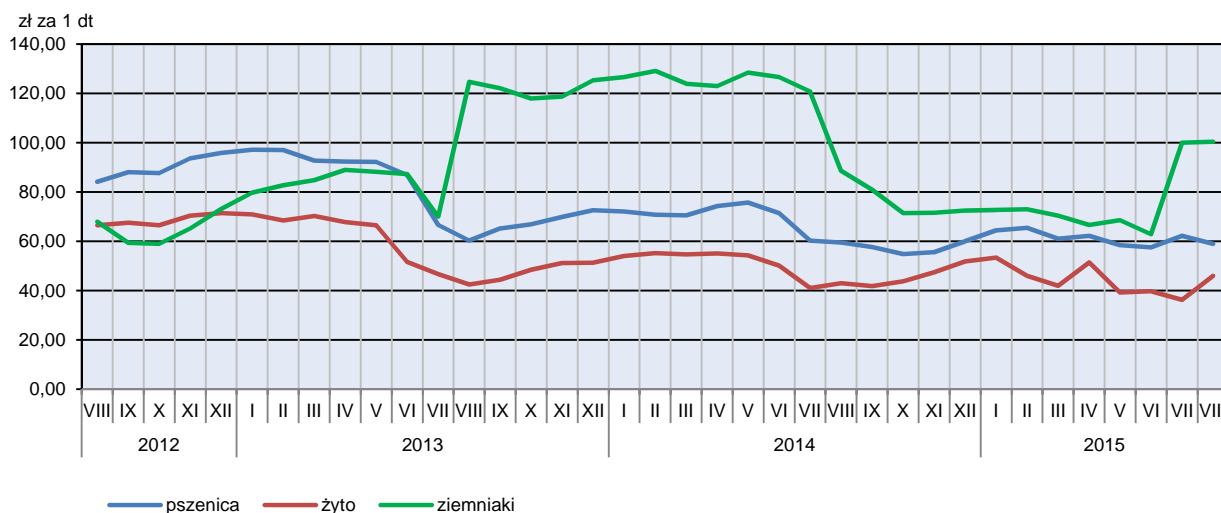
<sup>a</sup> W skupie bez ziarna siewnego. <sup>b</sup> Na targowiskach – jadalne późne.

W sierpniu br. **ceny skupu zbóż** podstawowych (łącznie z paszowymi bez ziarna siewnego) wyniosły 57,55 zł za 1 dt i były niższe zarówno w odniesieniu do cen sprzed roku (o 1,7%), jak i w porównaniu z lipcem br. (o 2,2%).

Producenci z województwa podkarpackiego w skali roku uzyskali niższą cenę za dostarczoną do skupu pszenicę (o 0,9%), w skali miesiąca cena skupu pszenicy była niższa o 5,2%. Cena skupu żyta była wyższa zarówno w porównaniu do ceny sprzed roku (o 6,9%), jak i w odniesieniu do ceny sprzed miesiąca (o 26,9%).

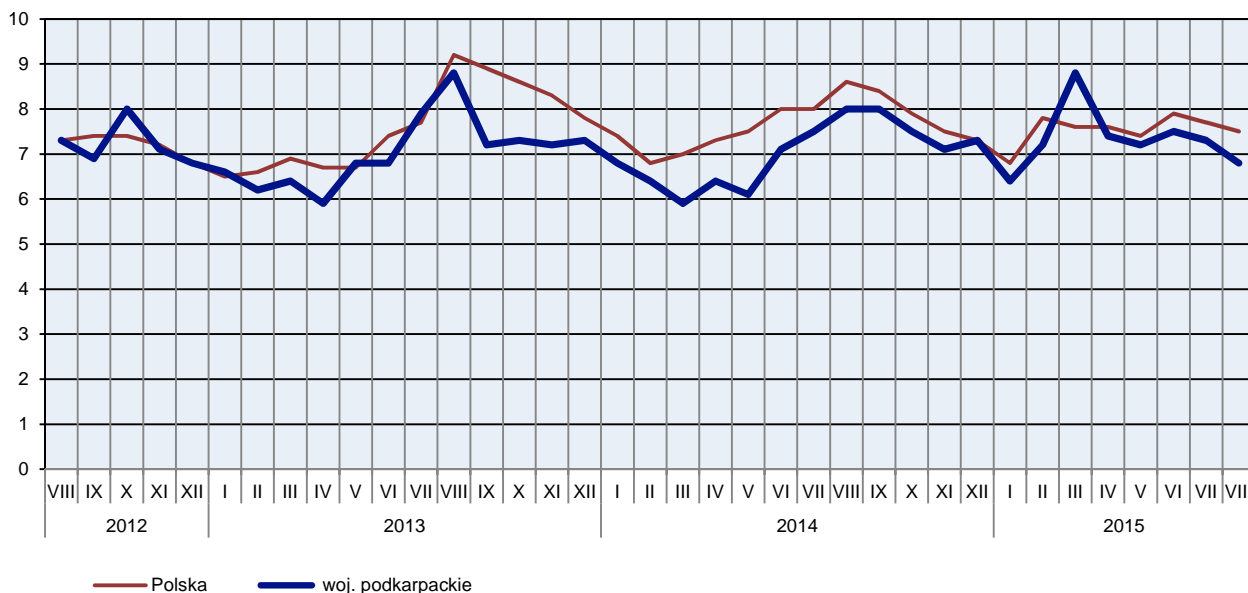
W obrocie targowiskowym, w stosunku do lipca br., notowany był spadek ceny pszenicy (o 4,5%), a wzrost ceny żyta (o 9,4%). W skali roku obniżyła się zarówno cena pszenicy (o 16,5%), jak i żyta (o 2,2%).

#### PRZECIĘTNE CENY SKUPU ZBÓŻ I TARGOWISKOWE CENY ZIEMNIAKÓW



Za 1 dt **ziemniaków** w skupie płacono średnio w sierpniu br. 35,27 zł, tj. o 16,3% mniej niż przed miesiącem i o 6,9% mniej niż w sierpniu 2014 r. Przeciętna cena ziemniaków jadalnych na targowiskach wyniosła 100,45 zł za 1 dt i zwiększyła się w skali roku (o 13,4%), jak i w skali miesiąca (o 0,5%).

#### RELACJA PRZECIĘTNYCH CEN SKUPU ŻYWCA WIEPRZOWEGO DO PRZECIĘTNYCH CEN ŻYTA NA TARGOWISKACH



**Ceny skupu żywca wieprzowego** były wyższe w porównaniu z poprzednim miesiącem br. (o 1,2%), a niższe w ujęciu rocznym (o 17,2%). Cena 1 kg żywca wieprzowego w skupie w sierpniu br. wyniosła 4,34 zł.

W sierpniu br. cena 1 kg żywca wieprzowego w skupie równoważyła wartość 6,8 kg żyta na targowiskach (wobec 7,3 w lipcu br. i 8,0 przed rokiem). Średnia cena za prosię przeznaczone do dalszego chowu wyniosła 159,09 zł i była niższa niż przed rokiem (o 11,0%), a wyższa niż przed miesiącem (o 0,9%).

Pogłowie trzody chlewnej<sup>a</sup> według stanu w dniu 1 czerwca 2015 r. kształtowało się następująco:

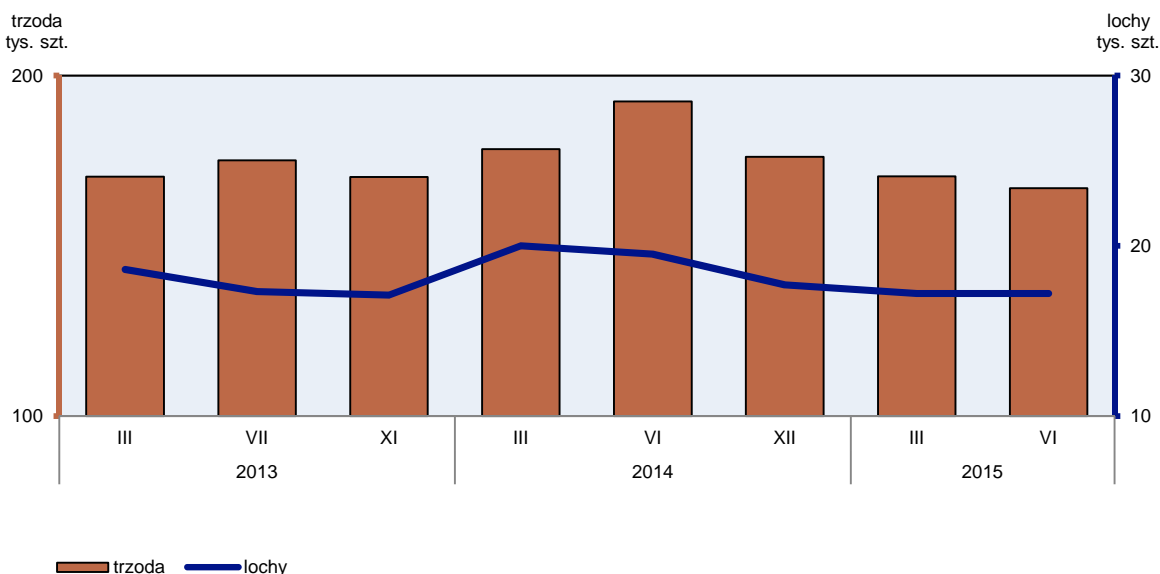
Wyszczególnienie	W sztukach	W odsetkach	VI 2014 = 100
<b>Ogółem</b> .....	<b>166886</b>	<b>100,0</b>	<b>86,8</b>
prosięta o wadze do 20 kg.....	47795	28,6	80,5
warchlaki o wadze od 20 kg do 50 kg.....	39184	23,5	81,5
trzoda chlewna o wadze 50 kg i więcej:	79907	47,9	94,1
na ubój (tuczniki).....	62251	37,3	96,0
na chów.....	17656	10,6	88,1
w tym lochy .....	17187	10,3	88,0
w tym prośne.....	11376	6,8	87,0

a Dane wstępne.

Według stanu z czerwca 2015 r. **pogłowie trzody chlewnej** liczyło 166,9 tys. sztuk i było o 13,2% mniejsze niż w czerwcu 2014 r. i o 2,1% mniejsze niż w marcu br. Pogłowie loch na chów, którego wielkość świadczy o nastawieniach produkcyjnych w chowie trzody i jednocześnie określa aktualne możliwości reprodukcyjne stada, w porównaniu z 2014 r. zmniejszyło się o 12,0%, w tym pogłowie loch prośnych – o 13,0%. W porównaniu z wynikami badania przeprowadzonego w marcu br. pogłowie loch było mniejsze o 0,2%, w tym pogłowie loch prośnych zmniejszyło się o 4,1%. Stado prosiąt w czerwcu br. liczyło 47,8 tys. szt. i było mniejsze w porównaniu z czerwcem 2014 r. o 19,5%, a większe w odniesieniu do marca br. o 2,6%.

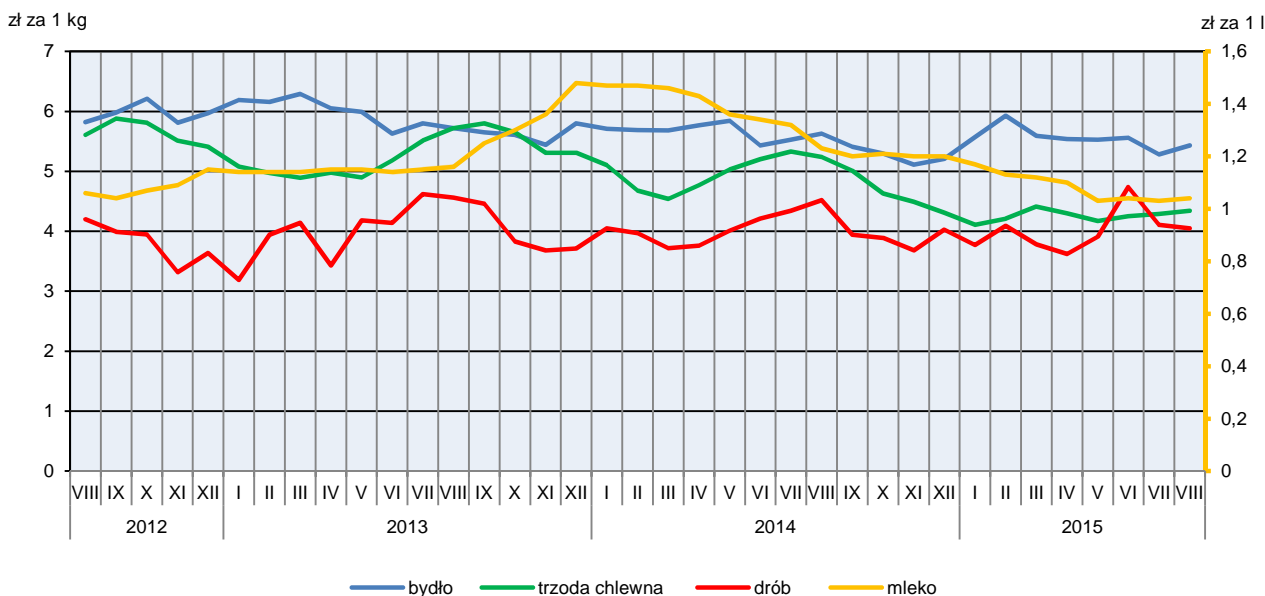
Pogłowie grup decydujących o wielkości produkcji (łącznie warchlaków i tuczników) zmniejszyło się zarówno w odniesieniu do czerwca 2014 r. (o 10,2%), jak i w porównaniu z marcem br. (o 4,4%).

### POGŁOWIE TRZODY CHLEWNEJ



W sierpniu br. średnia **cena skupu 1 kg żywca drobiowego** wyniosła 4,05 zł i była niższa zarówno w ujęciu rocznym (o 10,4%), jak i w odniesieniu do lipca br. (o 1,5%).

### PRZECIĘTNE CENY SKUPU ŻYWCA I MLEKA



Na rynku **wołowiny** odnotowano spadek cen skupu w skali roku, a wzrost w skali miesiąca. Za 1 kg żywca wołowego w sierpniu br. płacono 5,43 zł, tj. o 3,6% mniej niż przed rokiem. W porównaniu z lipcem br. średnia cena skupu żywca wołowego była wyższa o 2,8%.



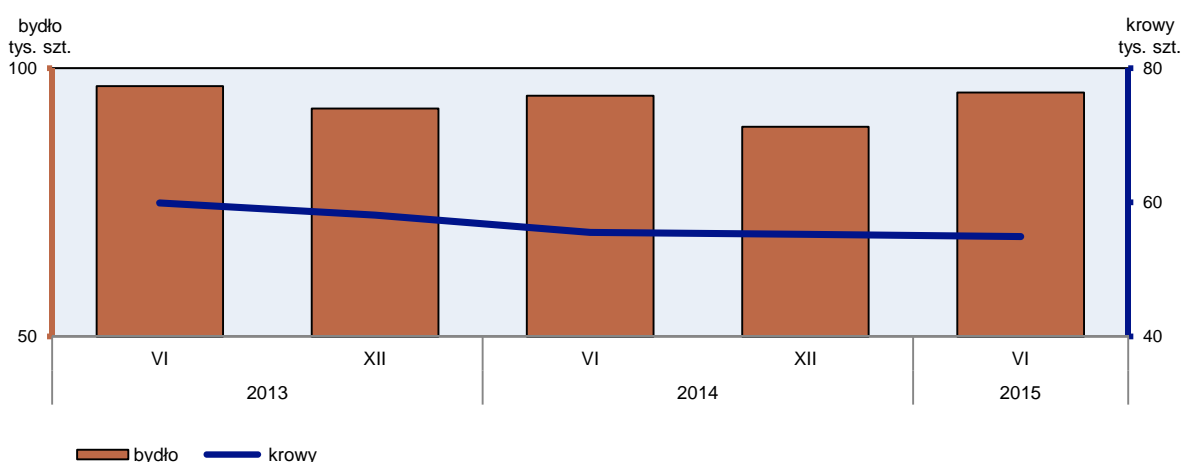
Pogłowie bydła<sup>a</sup> według stanu w dniu 1 czerwca 2015 r. kształtowało się następująco:

Wyszczególnienie	W sztukach	W odsetkach	VI 2014=100
<b>Ogółem</b> .....	<b>95515</b>	<b>100,0</b>	<b>100,7</b>
cielęta poniżej 1 roku .....	21032	22,0	118,4
młode bydło w wieku 1-2 lat .....	15063	15,8	95,2
bydło 2-letnie i starsze .....	59420	62,2	97,0
w tym krowy .....	54935	57,5	99,0

a Dane wstępne.

W czerwcu 2015 r. **pogłowie bydła** ogółem liczyło 95,5 tys. sztuk i było większe o 0,7% niż w czerwcu 2014 r. Wzrost ten był wynikiem zwiększenia stanu pogłowia cieląt (o 18,4%). Zmniejszyło się pogłowie młodego bydła w wieku od 1 roku do 2 lat (o 4,8%) oraz bydła 2-letniego i starszego (o 3,0%), w tym krów (o 1,0%).

#### POGŁOWIE BYDŁA



Ceny skupu **mleka** w sierpniu br. były niższe od ubiegłorocznych (o 15,4%), a wyższe w porównaniu z cenami sprzed miesiąca (o 1,0%).

\*\*\*

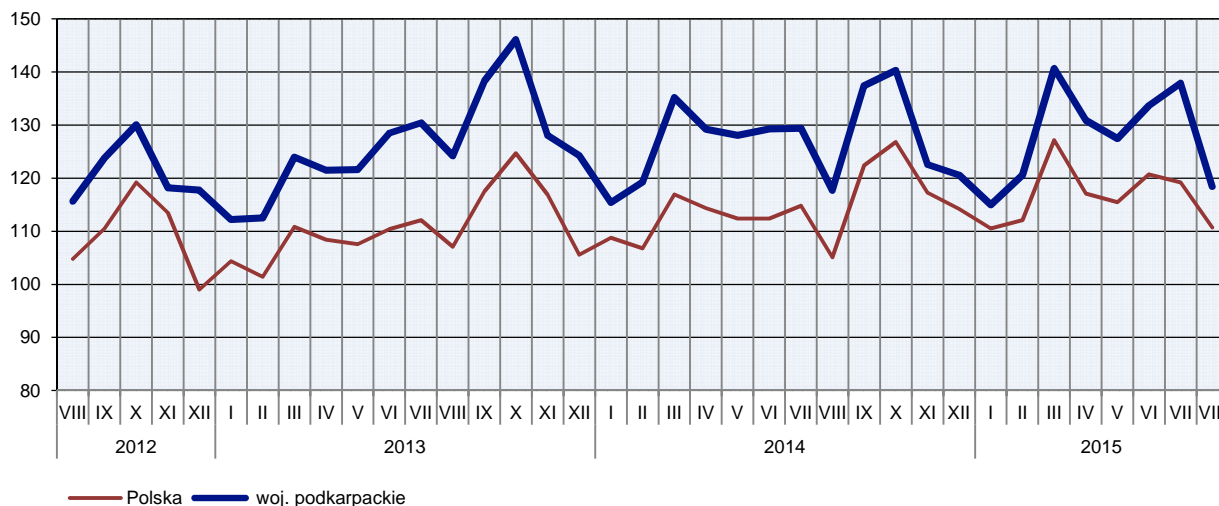
## PRZEMYSŁ I BUDOWNICTWO

W sierpniu br. produkcja sprzedana przemysłu była wyższa niż w analogicznym miesiącu ub. roku, natomiast obniżyła się w porównaniu z poprzednim miesiącem. Produkcja sprzedana budownictwa w skali roku była wyższa, obniżyła się natomiast sprzedaż produkcji budowlano-montażowej.

**Produkcja sprzedana przemysłu** w sierpniu br. osiągnęła wartość (w cenach bieżących) 2860,1 mln zł i była (w cenach stałych) o 1,1% wyższa niż w sierpniu 2014 r. (wobec spadku o 5,2% przed rokiem). W Polsce była wyższa w stosunku do ub. roku (o 5,3%), a niższa w odniesieniu do lipca br. (o 7,1%). Udział produkcji sprzedanej przemysłu w województwie podkarpackim stanowił 3,1% przychodów krajowych.

W ujęciu rocznym w dostawie wody; gospodarowaniu ściekami i odpadami; rekultywacji produkcja sprzedana wzrosła o 1,5%, a udział tej sekcji w sprzedaży ogółem przemysłu stanowił 2,3%, natomiast w przetwórstwie przemysłowym, którego udział wyniósł przeszło 95%, odnotowano wzrost produkcji o 1,1%, podobnie jak dla całego przemysłu.

**DYNAMIKA PRODUKCJI SPRZEDANEJ PRZEMYSŁU**  
(ceny stałe; przeciętna miesięczna 2010 = 100)



W sierpniu br. wzrost produkcji sprzedanej, w porównaniu z analogicznym miesiącem ub. roku, wystąpił w 14 działach przemysłu (spośród 30 występujących w województwie). Uwzględniając działy o znaczącym udziale w produkcji sprzedanej przemysłu największy wzrost, w odniesieniu do sierpnia ub. roku, odnotowano w produkcji urządzeń elektrycznych (o 28,3%), maszyn i urządzeń (o 26,8%), pojazdów samochodowych, przyczep i naczep (o 26,5%) oraz metali (o 12,5%). Spadek produkcji w skali roku wystąpił m.in. w produkcji wyrobów z pozostałych mineralnych surowców niemetalicznych (o 11,5%), wyrobów z gumy i tworzyw sztucznych (o 9,3%) oraz pozostałego sprzętu transportowego (o 2,9%).

Dynamika (w cenach stałych) i struktura (w cenach bieżących) produkcji sprzedanej przemysłu kształtowały się następująco:

Wyszczególnienie	VIII 2015	I–VIII 2015	
	analogiczny okres roku poprzedniego = 100	w odsetkach	
<b>O g ó ł e m</b> .....	<b>101,1</b>	<b>100,5</b>	<b>100,0</b>
w tym:			
Przetwórstwo przemysłowe .....	101,1	100,5	95,4
w tym produkcja:			
artykułów spożywczych .....	105,0	98,9	7,9
wyrobów z drewna, korka, słomy i wikliny <sup>Δ</sup> .....	102,3	99,4	7,9
chemikaliów i wyrobów chemicznych .....	99,6	96,3	8,0
wyrobów z gumy i tworzyw sztucznych .....	90,7	93,6	13,3
wyrobów z pozostałych mineralnych surowców niemetalicznych .....	88,5	84,9	3,6
metali .....	112,5	107,0	5,3
wyrobów z metali <sup>Δ</sup> .....	99,2	96,6	9,3
urządzeń elektrycznych .....	128,3	105,9	1,8
maszyn i urządzeń <sup>Δ</sup> .....	126,8	128,0	4,1
pojazdów samochodowych, przyczep i naczep <sup>Δ</sup> .....	126,5	118,2	13,3
pozostałego sprzętu transportowego .....	97,1	97,0	9,8
mebli .....	99,5	95,0	3,8
Dostawa wody; gospodarowanie ściekami i odpadami; rekultywacja <sup>Δ</sup> .....	101,5	101,0	2,3

W porównaniu z lipcem br. produkcja sprzedana obniżyła się o 14,2%. W przetwórstwie przemysłowym odnotowano spadek produkcji o 14,3%, a w dostawie wody; gospodarowaniu ściekami i odpadami; rekultywacji produkcja zmniejszyła się o 5,4%.

**Wydajność pracy**, mierzona produkcją sprzedaną na jednego zatrudnionego, w sierpniu br. wyniosła (w cenach bieżących) 24,1 tys. zł i była wyższa (w cenach stałych) o 0,1% w porównaniu z analogicznym miesiącem ub. roku, przy przeciętnym zatrudnieniu wyższym o 1,0% i wzroście przeciętnego miesięcznego wynagrodzenia brutto o 2,7%.

W okresie styczeń-sierpień br. produkcja sprzedana przemysłu wyniosła 24510,1 mln zł i była o 0,5% wyższa (w kraju o 4,5%) niż w analogicznym okresie ub. roku, przy czym w przetwórstwie przemysłowym podobnie jak w całym przemyśle odnotowano wzrost o 0,5%. Wzrost produkcji wystąpił w 16 działach przemysłu, m.in. w produkcji: maszyn i urządzeń (o 28,0%), pojazdów samochodowych, przyczep i naczep (o 18,2%), metali (o 7,0%) oraz urządzeń elektrycznych (o 5,9%). W okresie tym zmniejszyła się produkcja m.in. wyrobów z pozostałych mineralnych surowców niemetalicznych (o 15,1%), wyrobów z gumy i tworzyw sztucznych (o 6,4%) oraz mebli (o 5,0%).

**Produkcja sprzedana budownictwa** (w cenach bieżących) w sierpniu br. wyniosła 543,9 mln zł i była o 2,8% wyższa niż w sierpniu ub. roku, a o 8,4% niższa w porównaniu z lipcem br. Od początku roku produkcja sprzedana przedsiębiorstw budowlanych osiągnęła wartość 3966,6 mln zł i wzrosła o 11,8% w porównaniu z analogicznym okresem ub. roku.

Wydajność pracy w budownictwie, mierzona przychodami ze sprzedaży wyrobów i usług na 1 zatrudnionego, w sierpniu br. kształtowała się na poziomie 31,1 tys. zł i była o 12,1% wyższa niż przed rokiem, przy przeciętnym zatrudnieniu niższym o 8,3%, a w wynagrodzeniach większych o 2,4%.

**Sprzedaż produkcji budowlano-montażowej** (stanowiącej 53,1% przychodów ogółem osiągniętych przez jednostki w sekcji budownictwo) zrealizowana w sierpniu br. wyniosła 289,1 mln zł i była o 6,5% niższa od uzyskanej w sierpniu 2014 r. (wobec wzrostu o 8,2% przed rokiem). Spadek sprzedaży wystąpił w jednostkach specjalizujących się w budowie obiektów inżynierii lądowej i wodnej oraz w tych, których podstawowym rodzajem działalności jest wznoszenie budynków, natomiast wzrost zanotowano w podmiotach realizujących głównie roboty budowlane specjalistyczne.

Dynamika i struktura (w cenach bieżących) produkcji budowlano-montażowej kształtowały się następująco:

Wyszczególnienie	VIII 2015	I-VIII 2015	
	analogiczny okres roku poprzedniego = 100	w odsetkach	
<b>O g ó ł e m</b> .....	<b>93,5</b>	<b>94,8</b>	<b>100,0</b>
Budowa budynków <sup>A</sup> .....	92,8	96,7	37,5
Budowa obiektów inżynierii lądowej i wodnej <sup>A</sup> .....	84,7	99,8	31,6
Roboty budowlane specjalistyczne .....	108,7	88,1	30,9

W porównaniu z lipcem br. sprzedaż produkcji budowlano-montażowej obniżyła się o 11,7%. Największy spadek sprzedaży odnotowano w jednostkach wykonujących głównie roboty budowlane specjalistyczne (o 14,5%) oraz tych, których podstawowym rodzajem działalności jest wznoszenie budynków (o 13,3%), a nieco niższy w podmiotach specjalizujących się w budowie obiektów inżynierii lądowej i wodnej (o 7,9%).

W okresie styczeń-sierpień br. produkcja budowlano-montażowa wyniosła 1988,6 mln zł i była niższa o 5,2% w stosunku do analogicznego okresu ub. roku. Spadek produkcji wystąpił we wszystkich trzech działach budownictwa, w tym największy w podmiotach, których podstawowym rodzajem działalności są roboty budowlane specjalistyczne.

## BUDOWNICTWO MIESZKANIOWE

W sierpniu 2015 r., w porównaniu z analogicznym miesiącem ub. roku, wzrosła liczba mieszkań oddanych do użytkowania (o 61,0%), liczba mieszkań, których budowę rozpoczęto (o 22,2%) oraz liczba mieszkań, na których budowę wydano pozwolenia lub dokonano zgłoszenia z projektem budowlanym (o 14,0%).

Według wstępnych danych<sup>3</sup>, w sierpniu 2015 r. **przekazano do użytkowania** 805 mieszkań o łącznej powierzchni 74,6 tys. m<sup>2</sup>. Liczba nowo wybudowanych mieszkań, w porównaniu z sierpniem ub. roku, wzrosła o 305 lokali. W sierpniu 2015 r. inwestorzy indywidualni przekazali 500 mieszkań (o 150 więcej), w budownictwie przeznaczonym na sprzedaż lub wynajem przekazano 281 mieszkania (o 162 więcej), a w budownictwie spółdzielczym 24 (o 7 mniej). W pozostałych formach budownictwa w sierpniu br. nie odnotowano efektów rzeczowych.

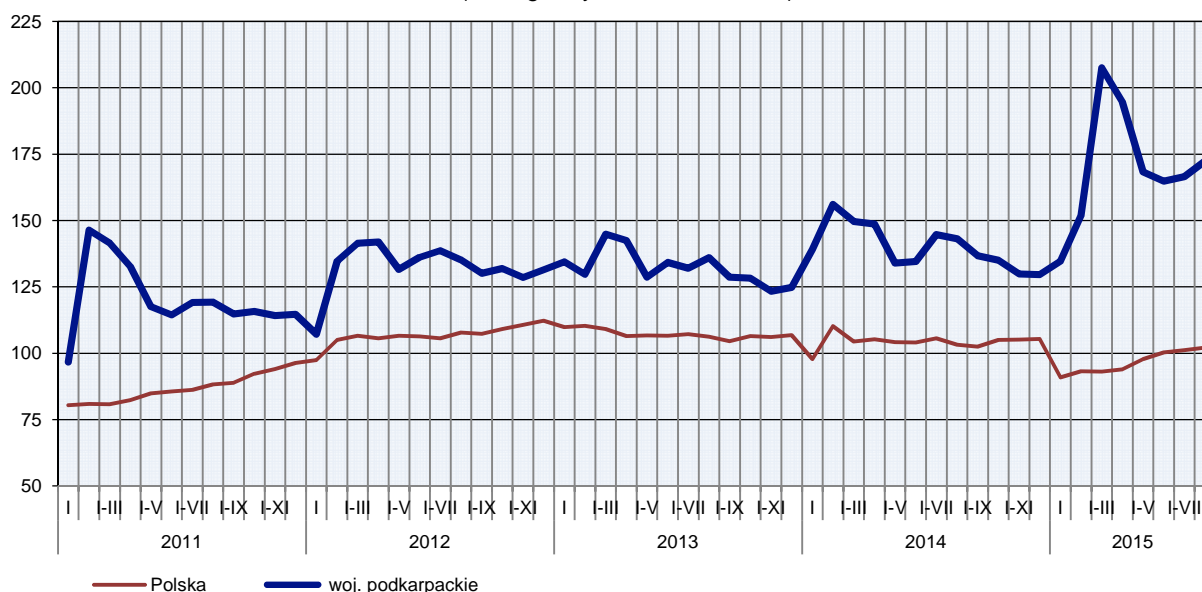
W relacji do miesiąca poprzedniego liczba nowo oddanych mieszkań wzrosła o 159 lokali. W sierpniu br. udział mieszkań oddanych do użytkowania w województwie podkarpackim stanowił 7,0% efektów krajowych.

Liczba mieszkań oddanych do użytkowania w okresie styczeń-sierpień 2015 r. kształtowała się następująco:

Wyszczególnienie	Mieszkania oddane do użytkowania			Przeciętna powierzchnia użytkowa 1 mieszkania w m <sup>2</sup>
	w liczbach bezwzględnych	w odsetkach	I-VIII 2014 = 100	
<b>O g ó ł e m</b> .....	<b>5069</b>	<b>100,0</b>	<b>120,5</b>	<b>107,9</b>
Indywidualne .....	3478	68,6	111,3	132,6
Przeznaczone na sprzedaż lub wynajem.....	1375	27,1	218,6	54,0
Spółdzielcze .....	180	3,6	41,7	54,0
Spółeczne czynszowe .....	36	0,7	x	47,9

W okresie styczeń-sierpień **oddano do użytkowania 5069 mieszkań**, tj. o 862 mieszkania więcej niż w analogicznym okresie ub. roku. Więcej mieszkań przekazano w budownictwie przeznaczonym na sprzedaż lub wynajem (o 746) oraz w budownictwie indywidualnym (o 352), natomiast mniej w budownictwie spółdzielczym (o 252). Od początku roku oddano do użytkowania także 36 mieszkań społecznych czynszowych (przed rokiem w tej formie budownictwa nie odnotowano efektów).

**DYNAMIKA MIESZKAŃ ODDANYCH DO UŻYTKOWANIA**  
(analogiczny okres 2010 = 100)



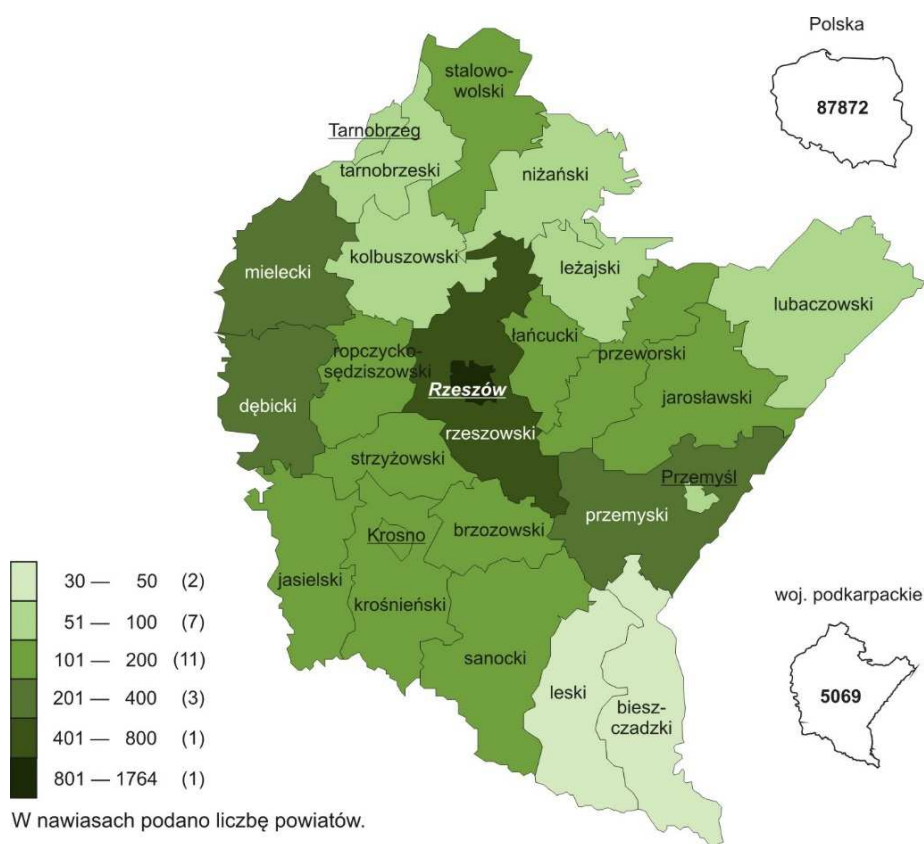
<sup>3</sup>Dane meldunkowe – mogą ulec zmianie po opracowaniu sprawozdań kwartalnych.

**Przeciętna powierzchnia użytkowa** mieszkania przekazanego do użytkowania w okresie styczeń-sierpień br. wyniosła 107,9 m<sup>2</sup>, w tym w budownictwie indywidualnym – 132,6 m<sup>2</sup>, spółdzielczym – 54,0 m<sup>2</sup>, przeznaczonym na sprzedaż lub wynajem – 54,0 m<sup>2</sup>, a w społecznym czynszowym – 47,9 m<sup>2</sup>.

W przekroju terytorialnym najczęściej mieszkań oddano do użytkowania w Rzeszowie (1764) i powiecie rzeszowskim (426). Najmniej mieszkań przekazano w powiecie bieszczadzkim (32) oraz leskim (43).

Mieszkania o największej przeciętnej powierzchni użytkowej wybudowano w powiatach: sanockim (152,0 m<sup>2</sup>), jarosławskim (151,2 m<sup>2</sup>), bieszczadzkim (150,7 m<sup>2</sup>) i leskim (150,5 m<sup>2</sup>), a najmniejsze w Rzeszowie (62,8 m<sup>2</sup>) i Krośnie (93,8 m<sup>2</sup>).

### MIESZKANIA ODDANE DO UŻYTKOWANIA WEDŁUG POWIATÓW W OKRESIE STYCZEŃ-SIERPIEŃ 2015 R.



W sierpniu 2015 r. liczba mieszkań, na realizację których **wydano pozwolenia lub dokonano zgłoszenia z projektem budowlanym** wyniosła 995 mieszkań (w analogicznym miesiącu ub. roku – 873), z tego w budownictwie indywidualnym – 741, na sprzedaż lub wynajem – 224 oraz w komunalnym – 30.

W badanym miesiącu **rozpoczęto budowę** 1053 mieszkań (w analogicznym miesiącu 2014 r. – 862), z tego w budownictwie indywidualnym – 646, na sprzedaż lub wynajem – 367 oraz w spółdzielczym – 40.

Liczba mieszkań, na realizację których uzyskano pozwolenia lub dokonano zgłoszenia z projektem budowlanym i mieszkań, których budowę rozpoczęto w okresie styczeń-sierpień br. kształtowała się następująco:

Wyszczególnienie	Mieszkania, na budowę których wydano pozwolenia lub dokonano zgłoszenia z projektem budowlanym			Mieszkania, których budowę rozpoczęto		
	w liczbach bezwzględnych	w odsetkach	I-VIII 2014 = = 100	w liczbach bezwzględnych	w odsetkach	I-VIII 2014 = = 100
<b>O g ó ł e m</b> .....	<b>5097</b>	<b>100,0</b>	<b>98,7</b>	<b>5021</b>	<b>100,0</b>	<b>94,3</b>
Indywidualne.....	3936	77,2	97,6	3666	73,0	92,2
Przeznaczone na sprzedaż lub wynajem	1131	22,2	114,4	1080	21,5	117,4
Spółdzielcze .....	-	-	-	249	5,0	84,1
Komunalne .....	30	0,6	44,1	26	0,5	86,7

## RYNEK WEWNĘTRZNY

W sierpniu br. w skali roku obniżyła się (w cenach bieżących) **sprzedaż detaliczna**, wzrosła natomiast **sprzedaż hurtowa** zarówno w jednostkach handlowych, jak i hurtowych.

**Sprzedaż detaliczna** zrealizowana przez przedsiębiorstwa handlowe i niehandlowe w sierpniu br. była niższa o 1,9% niż przed rokiem (wobec wzrostu o 0,4% w sierpniu 2014 r.) i o 5,8% niższa w porównaniu z lipcem br.

W odniesieniu do sierpnia 2014 r. największy spadek odnotowano w sprzedaży farmaceutyków, kosmetyków, sprzętu ortopedycznego (o 20,8%), pojazdów samochodowych, motocykli, części (o 18,3 %) oraz paliw stałych, ciekłych i gazowych (o 10,7%). Wysoki wzrost wystąpił w sprzedaży włókna, odzieży, obuwia (o 18,8%) oraz prasy, książek, pozostałej sprzedaży w wyspecjalizowanych sklepach (o 13,6%). W grupie żywność, napoje i wyroby tytoniowe, której udział w strukturze sprzedaży detalicznej wyniósł prawie 32%, sprzedaż detaliczna wzrosła o 5,7%.

Dynamika i struktura (w cenach bieżących) sprzedaży detalicznej kształtowały się następująco:

Wyszczególnienie	VIII 2015	I-VIII 2015	
	analogiczny okres roku poprzedniego = 100	w odsetkach	
<b>O g ó ł e m<sup>a</sup></b> .....	<b>98,1</b>	<b>102,4</b>	<b>100,0</b>
w tym: .....			
Pojazdy samochodowe, motocykle, części .....	81,7	87,6	9,6
Paliwa stałe, ciekłe i gazowe .....	89,3	83,6	5,9
Żywność, napoje i wyroby tytoniowe .....	105,7	103,9	30,9
Farmaceutyki, kosmetyki, sprzęt ortopedyczny ...	79,2	90,6	4,3
Włókno, odzież, obuwie .....	118,8	117,5	4,6
Meble, rtv, agd .....	91,4	144,3	10,0
Prasa, książki, pozostała sprzedaż w wyspecjalizowanych sklepach .....	113,6	120,0	7,7
Pozostałe .....	93,4	92,4	21,2

<sup>a</sup> Grupowania przedsiębiorstw dokonano na podstawie Polskiej Klasyfikacji Działalności – PKD 2007, zaliczając przedsiębiorstwo do określonej kategorii według przeważającego rodzaju działalności, zgodnie z aktualnym w omawianym okresie stanem organizacyjnym. Odnotowane zmiany (wzrost/spadek) sprzedaży detalicznej w poszczególnych grupach rodzajów działalności przedsiębiorstw mogą zatem również wynikać ze zmiany przeważającego rodzaju działalności przedsiębiorstwa oraz zmian organizacyjnych. Nie ma to wpływu na dynamikę sprzedaży detalicznej ogółem.

W porównaniu z poprzednim miesiącem sprzedaż detaliczna zmniejszyła się m.in. w sprzedaży pojazdów samochodowych, motocykli, części (o 29,4%), mebli, rtv, agd (o 20,4%) oraz w grupie pozostałe (o 6,6%). Pośród rozpatrywanych grup największy wzrost wystąpił w sprzedaży paliw stałych, ciekłych i gazowych (o 7,8%) oraz farmaceutyków, kosmetyków, sprzętu ortopedycznego (o 4,4%).

W okresie styczeń-sierpień br. sprzedaż detaliczna była wyższa o 2,4% w porównaniu z analogicznym okresem ub. roku (wobec wzrostu o 6,1% w 2014 r.). Wysoki wzrost sprzedaży detalicznej wystąpił w przedsiębiorstwach zajmujących się sprzedażą mebli, rtv, agd (o 44,3%), prasy, książek, pozostałą sprzedażą w wyspecjalizowanych sklepach (o 20,0%) oraz włókna, odzieży, obuwia (o 17,5%). Udział tych trzech grup sprzedających towary w ogólnej wartości sprzedaży wyniósł 22,2% i w stosunku do ub. roku wzrósł o 4,6 p. proc. Spadek sprzedaży detalicznej odnotowano w czterech grupach, największy w sprzedaży paliw stałych, ciekłych i gazowych (o 16,4%) oraz pojazdów samochodowych, motocykli, części (o 12,4%).`

**Sprzedaż hurtowa** w przedsiębiorstwach handlowych w sierpniu br. była o 50,7% wyższa niż przed rokiem, przy czym w przedsiębiorstwach handlu hurtowego wzrosła o 63,8%. Sprzedaż hurtowa w przedsiębiorstwach handlowych, w porównaniu z poprzednim miesiącem, była niższa o 5,4%, a w przedsiębiorstwach handlu hurtowego obniżyła się o 5,0%.

W okresie styczeń-sierpień br., w odniesieniu do analogicznego okresu ub. roku, sprzedaż hurtowa w przedsiębiorstwach handlowych była wyższa o 54,7%, a w przedsiębiorstwach handlu hurtowego wzrosła o 69,3%.

\*\*\*

## WYBRANE DANE O WOJEWÓDZTWIE PODKARPACKIM

WYSZCZEGÓLNIENIE A – 2014 r. B – 2015 r.		I	II	III	IV	V	VI	VII	VIII	IX	X	XI	XII
Przeciętne zatrudnienie w sektorze przedsiębiorstw <sup>a</sup> (w tys. osób) .....	A	225,3	225,3	225,5	225,5	225,6	225,8	224,0	224,0	224,3	223,9	223,6	223,0
	B	224,2	224,1	224,0	224,1	223,9	223,3	223,2	222,1				
poprzedni miesiąc = 100 .....	A	100,8	100,0	100,1	100,0	100,1	100,1	99,2	100,0	100,1	99,8	99,9	99,7
	B	100,5	99,9	100,0	100,0	99,9	99,7	100,0	99,5				
analogiczny miesiąc poprzedniego roku = 100 .....	A	99,2	101,2	100,6	100,8	100,8	100,9	100,1	99,9	100,0	99,9	100,0	99,8
	B	99,5	99,4	99,3	99,4	99,3	98,9	99,7	99,2				
Bezrobotni zarejestrowani (stan w końcu okresu) (w tys. osób) .....	A	160,4	160,3	155,3	148,2	141,0	136,6	135,8	134,8	132,3	131,7	134,4	137,9
	B	144,0	144,1	139,9	133,9	126,5	120,6	119,5	119,4				
Stopa bezrobocia <sup>b</sup> (stan w końcu okresu) (w %) .....	A	16,8	16,8	16,3	15,7	15,1	14,7	14,6	14,5	14,3	14,2	14,4	14,8
	B	15,3	15,3	14,9	14,3	13,7	13,1	13,0	13,0				
Oferty pracy (zgłoszone w ciągu miesiąca) .....	A	3433	5237	6955	6261	5630	4408	5069	5910	5932	5057	3705	2958
	B	3242	4689	6189	6668	6573	6003	5410	5287				
Liczba bezrobotnych na 1 ofertę pracy (stan w końcu okresu) .....	A	84	64	55	51	54	53	51	47	41	52	68	102
	B	76	69	52	40	40	43	39	38				
Przeciętne miesięczne wynagrodzenia brutto w sektorze przedsiębiorstw <sup>a</sup> (w zł) .....	A	3136,18	3187,89	3219,33	3327,91	3240,58	3182,48	3263,27	3231,12	3246,53	3314,93	3266,98	3555,47
	B	3204,55	3274,15	3459,87	3352,83	3371,26	3296,16	3428,52	3327,11				
poprzedni miesiąc = 100 .....	A	93,2	101,6	101,0	103,4	97,4	98,2	102,5	99,0	100,5	102,1	98,6	108,8
	B	90,1	102,2	105,7	96,9	100,5	97,8	104,0	97,0				
analogiczny miesiąc poprzedniego roku = 100 .....	A	104,4	106,2	103,0	106,5	104,2	103,9	103,3	103,0	103,3	104,2	102,8	105,7
	B	102,2	102,7	107,5	100,7	104,0	103,6	105,1	103,0				
Wskaźnik cen:													
towarów i usług konsumpcyjnych <sup>c</sup> :													
analogiczny okres poprzedniego roku = 100 .....	A	.	.	100,7	.	.	100,5	.	.	100,1	.	.	99,5
	B	.	.	98,2	.	.	.	.	.				

<sup>a</sup> W przedsiębiorstwach, w których liczba pracujących przekracza 9 osób. <sup>b</sup> Udział zarejestrowanych bezrobotnych w cywilnej ludności aktywnej zawodowo, szacowanej na koniec każdego miesiąca.  
<sup>c</sup> W kwartale.



**WYBRANE DANE O WOJEWÓDZTWIE PODKARPACKIM (cd.)**

WYSZCZEGÓLNIENIE A – 2014 r. B – 2015 r.		I	II	III	IV	V	VI	VII	VIII	IX	X	XI	XII
Wskaźnik cen (dok.): skupu ziarna zbóż:													
poprzedni miesiąc = 100 .....	A	99,2	97,3	100,6	105,1	102,0	93,1	84,3	100,3	97,1	95,4	100,9	108,8
	B	106,6	100,7	93,6	98,3	97,8	96,8	105,4	97,8				
analogiczny miesiąc poprzedniego roku = 100 ...	A	75,4	73,4	77,4	80,9	82,6	83,3	91,1	98,8	88,7	83,7	81,3	83,5
	B	89,7	92,8	86,4	80,8	77,4	80,5	100,8	98,3				
skupu żywca rzeźnego wołowego (bez cieląt):													
poprzedni miesiąc = 100 .....	A	98,4	99,6	99,8	101,6	101,2	93,0	101,8	101,8	96,1	98,0	96,4	102,0
	B	106,9	106,5	94,3	99,1	99,8	100,5	95,0	102,8				
analogiczny miesiąc poprzedniego roku = 100 ...	A	92,2	92,4	90,3	95,4	97,5	96,4	95,3	98,4	95,8	94,5	93,9	89,8
	B	97,5	104,2	98,4	96,0	94,7	102,4	95,5	96,4				
skupu żywca rzeźnego wieprzowego:													
poprzedni miesiąc = 100 .....	A	96,0	91,8	97,0	105,1	105,5	103,4	102,5	98,3	95,6	92,4	97,0	96,0
	B	95,4	102,4	104,8	97,5	97,0	101,9	100,9	101,2				
analogiczny miesiąc poprzedniego roku = 100 ...	A	100,4	94,2	92,8	95,8	102,7	100,4	96,7	91,6	86,4	81,9	84,6	81,2
	B	80,6	90,0	97,1	90,1	82,9	81,7	80,5	82,8				
Relacje cen skupu <sup>a</sup> żywca wieprzowego do cen targowiskowych żyta .....													
	A	6,8	6,4	5,9	6,4	6,1	7,1	7,5	8,0	8,0	7,5	7,1	7,3
	B	6,4	7,2	8,8	7,4	7,2	7,5	7,3	6,8				
Produkcja sprzedana przemysłu <sup>b</sup> (w cenach stałych):													
poprzedni miesiąc = 100 .....	A	92,9	103,4	113,3	95,6	99,2	100,9	100,1	90,9	117,3	102,2	87,4	97,5
	B	96,3	104,8	116,7	93,0	97,4	104,8	103,1*	85,8				
analogiczny miesiąc poprzedniego roku = 100 .....	A	102,8	106,0	109,0	106,3	105,4	100,6	99,2	94,8	99,3	96,0	95,8	96,2
	B	99,7	101,1	104,1	101,3	99,5	103,4	106,6*	101,1				
Produkcja budowlano-montażowa <sup>b</sup> (w cenach bieżących):													
poprzedni miesiąc = 100 .....	A	38,8	71,8	117,7	112,4	124,2	155,6	72,1	103,0	107,9	106,2	110,0	144,5
	B	31,0	107,3	121,0	86,2	134,5	117,1	106,3	88,3				
analogiczny miesiąc poprzedniego roku = 100 .....	A	184,4	113,4	113,4	122,4	114,7	101,4	99,8	108,2	121,5	91,5	128,0	96,4
	B	77,1	115,1	118,3	90,8	98,4	74,0	109,1	93,5				

<sup>a</sup> Ceny bieżące bez VAT. <sup>b</sup> W przedsiębiorstwach, w których liczba pracujących przekracza 9 osób. \* Dane zostały zmienione w stosunku do już opublikowanych.

**WYBRANE DANE O WOJEWÓDZTWIE PODKARPACKIM (dok.)**

WYSZCZEGÓLNIENIE A – 2014 r. B – 2015 r.		I	II	III	IV	V	VI	VII	VIII	IX	X	XI	XII
Mieszkania oddane do użytkowania (od początku roku)	A	594	1133	1624	2143	2537	2955	3707	4207	4665	5170	5621	6437
	B	575	1102	2251	2805*	3188*	3618*	4264*	5069				
analogiczny okres poprzedniego roku = 100 .....	A	103,5	120,3	103,3	104,4	104,2	100,2	109,6	105,2	106,4	105,3	105,3	103,9
	B	96,8	97,3	138,6	130,9*	125,7*	122,4*	115,0*	120,5				
Sprzedaż detaliczna towarów <sup>a</sup> (w cenach bieżących):													
poprzedni miesiąc = 100 .....	A	83,8	95,9	115,1	99,4	98,6	101,9	106,2	101,6	98,9	101,4	89,1	114,2
	B	82,6	94,0	117,2	105,5	99,1	105,0	102,1	94,2				
analogiczny miesiąc poprzedniego roku = 100 .....	A	114,0	110,3	109,4	106,5	99,9	103,3	101,7	100,4	105,5	100,3	100,1	101,7
	B	100,3	98,3	100,1	106,2	106,8	110,0	105,8	98,1				
Wskaźnik rentowności obrotu w przedsiębiorstwach <sup>b</sup> :													
brutto <sup>c</sup> (w %) .....	A	.	.	5,3	.	.	7,3	.	.	6,1	.	.	4,9
	B	.	.	4,5	.	.	5,1	.	.				
netto <sup>d</sup> (w %) .....	A	.	.	4,6	.	.	6,6	.	.	5,5	.	.	4,4
	B	.	.	3,8	.	.	4,6	.	.				
Nakłady inwestycyjne przedsiębiorstw <sup>b</sup> (w mln zł; ceny bieżące) .....	A	.	.	384,7	.	.	901,7	.	.	1567,8	.	.	2668,1
	B	.	.	493,4	.	.	1195,1	.	.				
analogiczny okres poprzedniego roku = 100 (ceny bieżące) .....	A	.	.	79,9	.	.	83,1	.	.	90,3	.	.	99,5
	B	.	.	128,2	.	.	132,5	.	.				
Podmioty gospodarki narodowej <sup>e</sup> w rejestrze REGON (stan w końcu okresu) .....	A	159564	159766	160511	160905	161271	161644	161629	161656	161879	161892	162132	162556
	B	162667	162793	162867	163312	163650	164080	164456	164936				
w tym spółki handlowe .....	A	9585	9632	9706	9791	9866	9962	10058	10122	10210	10300	10369	10452
	B	10567	10679	10797	10913	11030	11137	11250	11327				
w tym z udziałem kapitału zagranicznego .....	A	1316	1326	1346	1369	1382	1408	1427	1442	1464	1482	1498	1511
	B	1520	1528	1552	1585	1592	1600	1610	1632				

a W przedsiębiorstwach, w których liczba pracujących przekracza 9 osób. b W przedsiębiorstwach, w których liczba pracujących przekracza 49 osób.; dane są prezentowane narastająco. c Relacja wyniku finansowego brutto do przychodów z całokształtu działalności. d Relacja wyniku finansowego netto do przychodów z całokształtu działalności. e Bez osób prowadzących gospodarstwa indywidualne w rolnictwie.