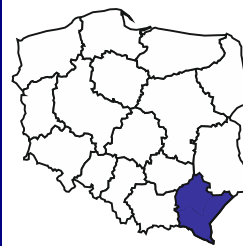




**URZĄD STATYSTYCZNY W RZESZOWIE**  
ul. Jana III Sobieskiego 10, 35-959 Rzeszów



Kontakt: e-mail: SekretariatUSrze@stat.gov.pl;  
tel.: 17 853 52 10, 853 52 19  
faks: 17 853 51 57

Internet: <http://rzeszow.stat.gov.pl/>

## **KOMUNIKAT O SYTUACJI SPOŁECZNO-GOSPODARCZEJ WOJEWÓDZTWA PODKARPACKIEGO WE WRZEŚNIU 2015 R.**

Nr 9/2015

opublikowany 28.10.2015

- ⇒ Przeciętne zatrudnienie w sektorze przedsiębiorstw było niższe w odniesieniu do września ub. roku (o 0,8%), a wzrosło do poprzedniego miesiąca (o 0,2%).
- ⇒ Stopa bezrobocia rejestrowanego wyniosła 12,8% i była niższa zarówno w porównaniu z analogicznym okresem 2014 r., jak i miesiącem poprzednim.
- ⇒ Przeciętne miesięczne wynagrodzenie brutto w sektorze przedsiębiorstw wzrosło w ujęciu rocznym (o 4,5%) oraz w ujęciu miesięcznym (o 1,9%).
- ⇒ W odniesieniu do września 2014 r. wzrosły ceny większości artykułów żywnościowych.
- ⇒ Ceny skupu, z wyjątkiem żywca wieprzowego i mleka, były wyższe niż przed rokiem. W porównaniu z sierpniem br. niższe były ceny skupu żyta i żywca drobiowego. W obrocie targowiskowym, w odniesieniu do września 2014 r., wzrosła cena ziemniaków, a w porównaniu do sierpnia br. wzrosła cena pszenicy.
- ⇒ Produkcja sprzedana przemysłu była wyższa niż przed rokiem (o 1,5%) i wyższa niż przed miesiącem (o 18,1%).
- ⇒ Wyższa niż przed rokiem była sprzedaż produkcji budowlano-montażowej (o 3,1%).
- ⇒ Liczba oddanych do użytkowania mieszkań była większa niż we wrześniu 2014 r. (o 7,0%).
- ⇒ Sprzedaż detaliczna zmniejszyła się zarówno w skali roku (o 3,0%), jak i w skali miesiąca (o 2,1%).

## SPIS TREŚCI

Strona

RYNEK PRACY .....	4
WYNAGRODZENIA.....	9
CENY DETALICZNE .....	11
ROLNICTWO.....	13
PRZEMYSŁ I BUDOWNICTWO.....	16
BUDOWNICTWO MIESZKANIOWE .....	18
RYNEK WEWNĘTRZNY .....	21
WYBRANE DANE O WOJEWÓDZTWIE PODKARPACKIM.....	23

## UWAGI OGÓLNE

*Prezentowane w Komunikacie dane:*

- o zatrudnieniu, wynagrodzeniach oraz o produkcji sprzedanej przemysłu i budownictwa, produkcji budowlano-montażowej, a także o sprzedaży detalicznej i hurtowej towarów dotyczą podmiotów gospodarczych, w których liczba pracujących przekracza 9 osób,
- o sektorze przedsiębiorstw, dotyczą podmiotów prowadzących działalność gospodarczą w zakresie: leśnictwa i pozyskiwania drewna; rybołówstwa w wodach morskich; górnictwa i wydobywania; przetwórstwa przemysłowego; wytwarzania i zaopatrywania w energię elektryczną, gaz, parę wodną, gorącą wodę i powietrze do układów klimatyzacyjnych; dostawy wody; gospodarowania ściekami i odpadami oraz działalności związanej z rekultywacją; budownictwa; handlu hurtowego i detalicznego; naprawy pojazdów samochodowych, włączając motocykle; transportu i gospodarki magazynowej; działalności związanej z zakwaterowaniem i usługami gastronomicznymi; informacji i komunikacji; działalności związanej z obsługą rynku nieruchomości; działalności prawniczej, rachunkowo-księgowej i doradztwa podatkowego, działalności firm centralnych (head offices); doradztwa związanego z zarządzaniem; działalności w zakresie architektury i inżynierii; badań i analiz technicznych; reklamy, badania rynku i opinii publicznej; pozostałej działalności profesjonalnej, naukowej i technicznej; działalności w zakresie usług administrowania i działalności wspierającej; działalności związanej z kulturą, rozrywką i rekreacją; naprawy i konserwacji komputerów i artykułów użytku osobistego i domowego; pozostałej indywidualnej działalności usługowej,
- o cenach detalicznych dotyczą towarów żywnościowych i nieżywnościowych oraz usług, które pochodzą z notowań cen prowadzonych przez ankietatorów w wybranych punktach sprzedaży, w wytypowanych rejonach badania cen; ceny żywności notowane są raz w miesiącu z wyjątkiem owoców i warzyw, w zakresie których notowania cen prowadzone są dwa razy w miesiącu,
- o skupie produktów rolnych obejmują skup od producentów z terenu województwa realizowany przez osoby prawne i samodzielne jednostki organizacyjne niemające osobowości prawnej oraz w okresie półrocznym przez osoby fizyczne prowadzące skup o wartości przekraczającej 10 tys. zł; ceny podano bez podatku VAT,
- o cenach na targowiskach dotyczą cen uzyskiwanych przy sprzedaży produktów wytworzonych we własnym gospodarstwie rolnym w transakcjach między rolnikami i ludnością nierolniczą notowanych przez ankietatorów stałych na wytypowanych targowiskach rolnych,
- o wynikach finansowych przedsiębiorstw oraz nakładach inwestycyjnych dotyczą podmiotów gospodarczych prowadzących księgi rachunkowe (z wyjątkiem przedsiębiorstw rolnictwa, leśnictwa, łowiectwa i rybactwa, działalności finansowej i ubezpieczeniowej oraz szkół wyższych), w których liczba pracujących przekracza 49 osób.

*Dane w ujęciu wartościowym wyrażone są w cenach bieżących i stanowią podstawę dla obliczenia wskaźników struktury. Wskaźniki dynamiki zaprezentowano na podstawie wartości w cenach bieżących, z wyjątkiem przemysłu, dla którego wskaźniki dynamiki podano na podstawie wartości w cenach stałych (średnie ceny bieżące 2010 r.).*

*Liczby względne (wskaźniki, odsetki) wyliczono na podstawie danych bezwzględnych, wyrażonych z większą dokładnością niż podane w tekście i tablicach.*

*Dane prezentuje się w układzie Polskiej Klasyfikacji Działalności — PKD 2007.*

## POLSKA KLASYFIKACJA DZIAŁALNOŚCI 2007 (PKD 2007)

skrót	pełna nazwa
	<b>sekcje</b>
wytwarzanie i zaopatrywanie w energię elektryczną, gaz, parę wodną i gorącą wodę	wytwarzanie i zaopatrywanie w energię elektryczną, gaz, parę wodną, gorącą wodę i powietrze do układów klimatyzacyjnych
dostawa wody; gospodarowanie ściekami i odpadami; rekultywacja	dostawa wody; gospodarowanie ściekami i odpadami oraz działalność związana z rekultywacją
handel; naprawa pojazdów samochodowych	handel hurtowy i detaliczny; naprawa pojazdów samochodowych, włączając motocykle
zakwaterowanie i gastronomia	działalność związana z zakwaterowaniem i usługami gastronomicznymi
obsługa rynku nieruchomości	działalność związana z obsługą rynku nieruchomości
administrowanie i działalność wspierająca	działalność w zakresie usług administrowania i działalność wspierająca
	<b>działy</b>
produkcja wyrobów z drewna, korka, słomy i wikliny	produkcja wyrobów z drewna, oraz korka z wyłączeniem mebli; produkcja wyrobów ze słomy i materiałów używanych do wyplatania
produkcja wyrobów z metali	produkcja metalowych wyrobów gotowych, z wyłączeniem maszyn i urządzeń
produkcja maszyn i urządzeń	produkcja maszyn i urządzeń, gdzie indziej niesklasyfikowana
produkcja pojazdów samochodowych, przyczep i naczep	produkcja pojazdów samochodowych, przyczep i naczep, z wyłączeniem motocykli
budowa budynków	roboty budowlane związane ze wznoszeniem budynków
budowa obiektów inżynierii lądowej i wodnej	roboty związane z budową obiektów inżynierii lądowej i wodnej

### ZNAKI UMOWNE

Kreska (–) –	zjawisko nie wystąpiło.
Kropka (.) –	zupełny brak informacji albo brak informacji wiarygodnych.
Znak (x) –	wypełnienie pozycji jest niemożliwe lub niecelowe.
Znak (*) –	oznacza, że dane zostały zmienione w stosunku do już opublikowanych.
Znak (Δ) –	oznacza, że nazwy zostały skrócone w stosunku do obowiązującej klasyfikacji.

**Dane charakteryzujące województwo podkarpackie można również znaleźć w publikacjach statystycznych wydawanych przez US w Rzeszowie oraz w publikacjach ogólnopolskich GUS.**

Raport „Koniunktura gospodarcza w województwie podkarpackim w październiku 2015 r.” ukaże się na stronie głównej Urzędu Statystycznego w Rzeszowie: <http://rzeszow.stat.gov.pl/> w dniu 29 października 2015 r.

Przy publikowaniu danych US prosimy o podanie źródła.

## RYNEK PRACY

We wrześniu br. w sektorze przedsiębiorstw wystąpił spadek przeciętnego zatrudnienia w odniesieniu do analogicznego miesiąca ub. roku. W skali roku zmniejszyła się liczba bezrobotnych zarejestrowanych, a także stopa bezrobocia rejestrowanego.

We wrześniu 2015 r. **przeciętne zatrudnienie** w sektorze przedsiębiorstw wyniosło 222,5 tys. osób i zmniejszyło się o 0,8% w porównaniu z wrześniem 2014 r. (przed rokiem utrzymało się na poziomie września 2013 r.), natomiast wzrosło w odniesieniu do sierpnia br. (o 0,2%). W kraju przeciętne zatrudnienie wzrosło zarówno w ujęciu rocznym, jak i w porównaniu z miesiącem poprzednim odpowiednio o 1,0% i o 0,1%.

W odniesieniu do września 2014 r. spadek zatrudnienia odnotowano w większości badanych sekcji. Najbardziej obniżyło się zatrudnienie w zakwaterowaniu i gastronomii (o 8,9%), budownictwie (o 8,1%) oraz w administrowaniu i działalności wspierającej (o 5,9%). Wzrost zatrudnienia wystąpił m.in. w sekcjach: transport i gospodarka magazynowa (o 2,5%), dostawa wody; gospodarowanie ściekami i odpadami; rekultywacja (o 2,4%) oraz działalność profesjonalna, naukowa i techniczna (o 1,4%).

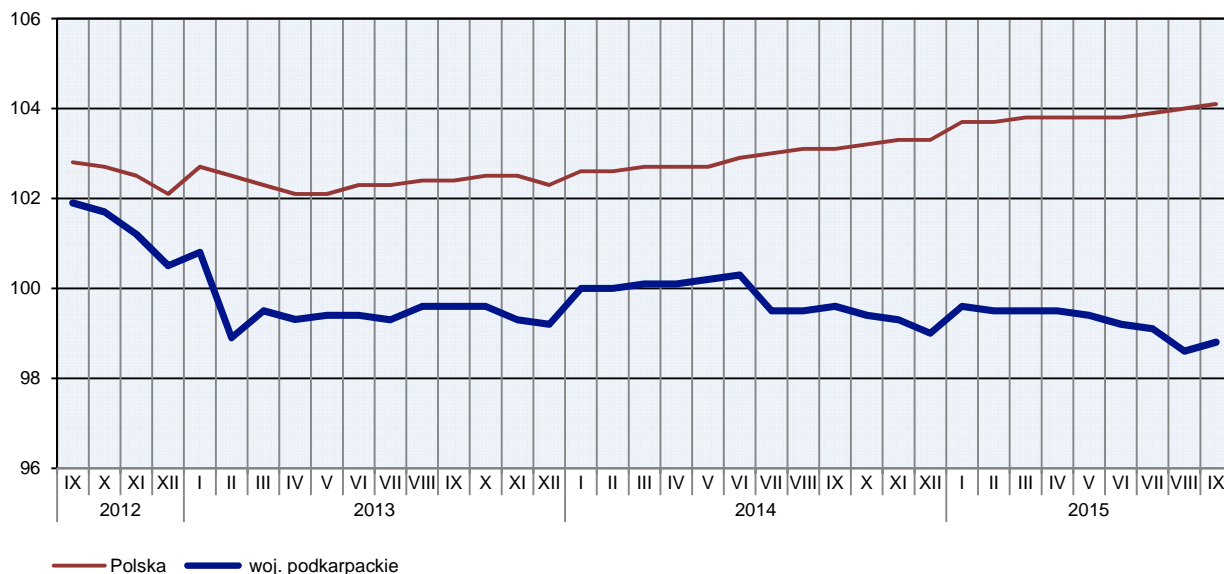
Przeciętne zatrudnienie w sektorze przedsiębiorstw kształtowało się następująco:

Wyszczególnienie	IX 2015		I-IX 2015	
	w tys.	IX 2014 = 100	w tys.	I-IX 2014 = 100
<b>O g ó ł e m</b> .....	<b>222,5</b>	<b>99,2</b>	<b>222,7</b>	<b>99,4</b>
w tym:				
Przemysł .....	119,0	100,9	118,9	101,3
w tym:				
przetwórstwo przemysłowe .....	109,4	101,1	109,4	101,5
dostawa wody; gospodarowanie ściekami i odpadami; rekultywacja <sup>a</sup> .....	5,1	102,4	5,0	102,1
Budownictwo .....	17,5	91,9	17,5	92,5
Handel; naprawa pojazdów samochodowych <sup>Δ</sup> .....	45,0	99,2	44,9	99,7
Transport i gospodarka magazynowa .....	9,4	102,5	9,3	99,5
Zakwaterowanie i gastronomia <sup>Δ</sup> .....	2,8	91,1	2,8	93,8
Obsługa rynku nieruchomości <sup>Δ</sup> .....	3,5	100,8	3,5	98,8
Działalność profesjonalna, naukowa i techniczna <sup>a</sup> .....	3,4	101,4	3,6	105,1
Administrowanie i działalność wspierająca <sup>Δ</sup> .....	9,9	94,1	9,9	91,7

<sup>a</sup> Nie obejmuje działów: Badania naukowe i prace rozwojowe oraz Działalność weterynaryjna.

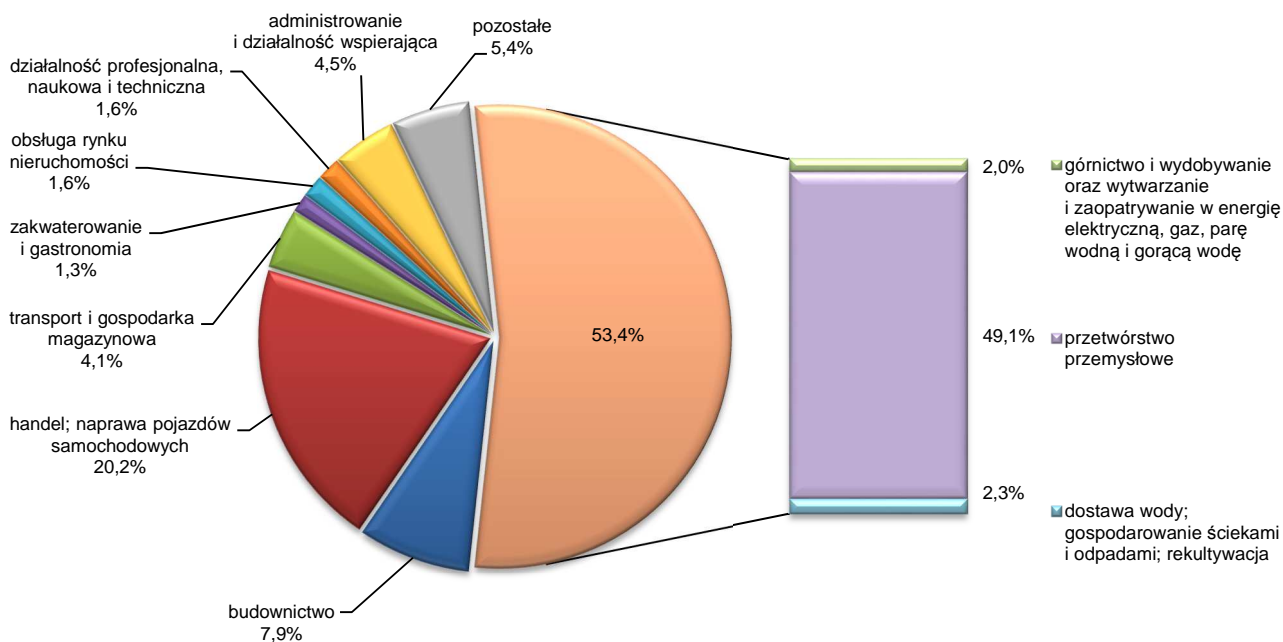
W stosunku do sierpnia br. przeciętne zatrudnienie notowało zarówno niewielkie wzrosty, jak i nieduże spadki. Wzrost zatrudnienia wystąpił w pięciu sekcjach (na piętnaście badanych), w tym największy w administrowaniu i działalności wspierającej (o 0,8%), natomiast spadek odnotowano w ośmiu sekcjach, w tym w zakwaterowaniu i gastronomii – o 0,9%. W dwóch sekcjach zatrudnienie pozostało na poziomie miesiąca poprzedniego.

## DYNAMIKA PRZECIĘTNEGO ZATRUDNIENIA W SEKTORZE PRZEDSIĘBIORSTW (przeciętna miesięczna 2010 = 100)



W okresie styczeń-wrzesień br. przeciętne zatrudnienie w sektorze przedsiębiorstw ukształtowało się na poziomie 222,7 tys. osób i było o 0,6% niższe (w kraju wyższe o 1,1%) niż w analogicznym okresie ub. roku. Najwyższe spadki przeciętne zatrudnienia zanotowano w administrowaniu i działalności wspierającej (o 8,3%), budownictwie (o 7,5%) oraz w zakwaterowaniu i gastronomii (o 6,2%). Znaczący wzrost zatrudnienia wystąpił m.in. w działalności profesjonalnej, naukowej i technicznej (o 5,1%). W przetwórstwie przemysłowym, które jest najliczniejszą sekcją pod względem ilości osób zatrudnionych, przeciętna liczba zatrudnionych wzrosła o 1,5%.

### STRUKTURA PRZECIĘTNEGO ZATRUDNIENIA W SEKTORZE PRZEDSIĘBIORSTW WEDŁUG SEKCJI WE WRZEŚNIU 2015 R.



W końcu września br. liczba **bezrobotnych zarejestrowanych** w urzędach pracy wyniosła 118,3 tys. osób i była niższa o 1,2 tys. osób (o 1,0%) niż w poprzednim miesiącu i niższa o 14,0 tys. osób (o 10,6%) w odniesieniu do września ub. roku. Kobiety stanowiły 52,8% ogółu zarejestrowanych bezrobotnych (przed rokiem 52,0%).

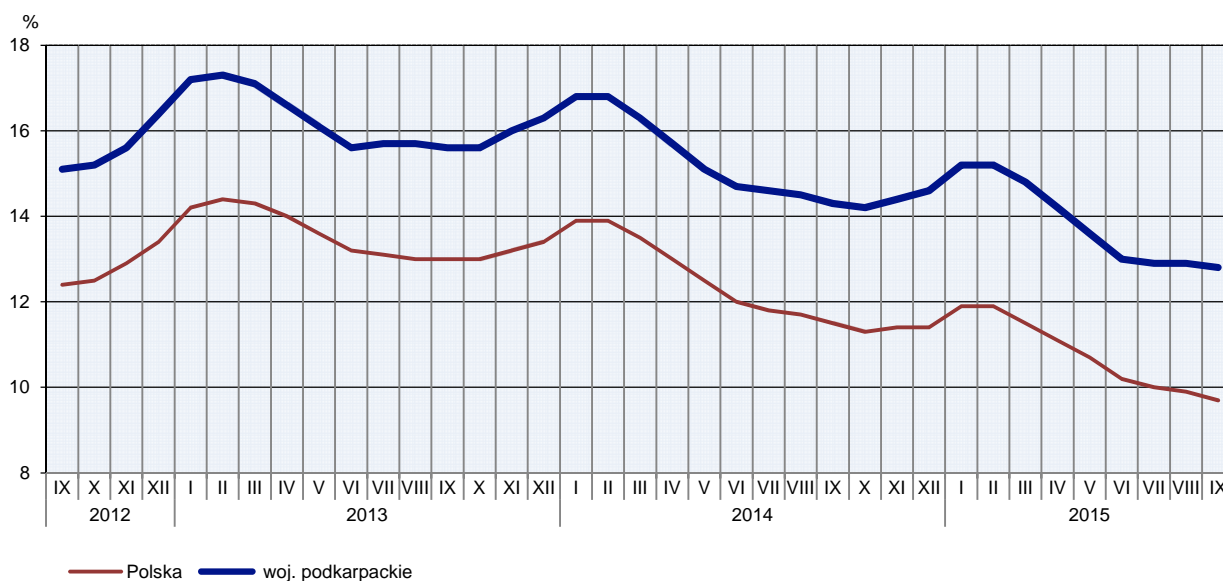
Liczba bezrobotnych i stopa bezrobocia kształtowały się następująco:

Wyszczególnienie	2014	2015	
	IX	VIII	IX
Bezrobotni zarejestrowani (stan w końcu miesiąca) w tys. ....	132,3	119,4	118,3
Bezrobotni nowo zarejestrowani (w ciągu miesiąca) w tys. ....	16,1	12,3	15,4
Bezrobotni wyrejestrowani (w ciągu miesiąca) w tys. ....	18,6	12,4	16,6
Stopa bezrobocia rejestrowanego (stan w końcu miesiąca) w %	14,3	12,9*	12,8

**Stopa bezrobocia rejestrowanego** ukształtowała się na poziomie 12,8% i była niższa o 0,1 p. proc. w odniesieniu do poprzedniego miesiąca i o 1,5 p. proc. w odniesieniu do września ub. roku. W rankingu województw podkarpackie pod względem wysokości stopy bezrobocia plasowało się na trzynastym miejscu (najniższą stopę bezrobocia zanotowano w województwie wielkopolskim – 6,2%, a najwyższą w warmińsko-mazurskim – 16,0%). W kraju stopa bezrobocia wyniosła 9,7%, wobec 11,5% przed rokiem.

### STOPA BEZROBOCIA REJESTROWANEGO

Stan w końcu miesiąca



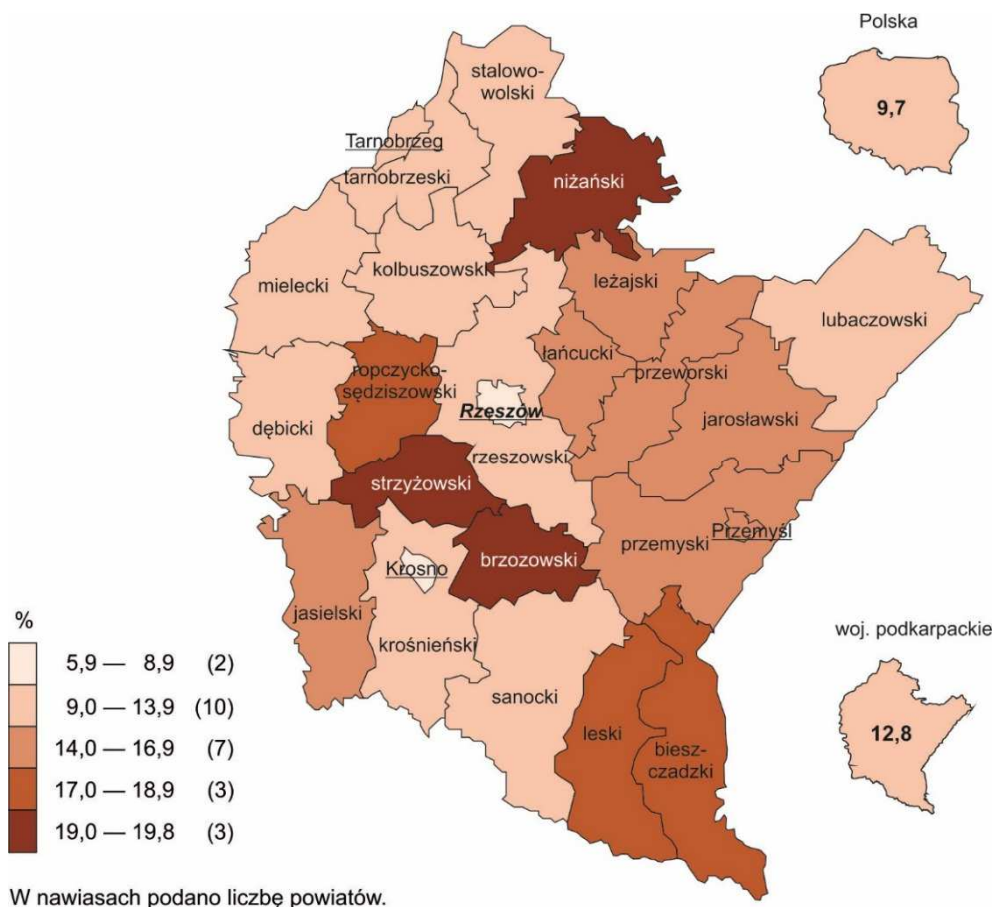
Najwyższa stopa bezrobocia w końcu września 2015 r. wystąpiła w powiecie brzozowskim (19,8%), zaś najniższy jej poziom odnotowano w Krośnie (5,9%) i Rzeszowie (7,3%).

W porównaniu z wrześniem 2014 r. spadek stopy bezrobocia zanotowano we wszystkich dwudziestu pięciu powiatach województwa podkarpackiego, z czego największy w powiecie niżańskim (o 3,7 p. proc.).

W porównaniu z miesiącem ubiegłym w szesnastu powiatach województwa podkarpackiego zanotowano spadek stopy bezrobocia, z czego najwyższy w lubaczowskim, niżańskim i Tarnobrzegu (po 0,5 p. proc.). W sześciu powiatach stopa bezrobocia utrzymała się na poziomie miesiąca poprzedniego, natomiast wzrost zanotowano w trzech powiatach, z czego najwyższy w powiecie strzyżowskim (o 0,5 p. proc.).

## STOPA BEZROBOCIA REJESTROWANEGO WEDŁUG POWIATÓW W 2015 R.

Stan w końcu września



We wrześniu br. w urzędach pracy **zarejestrowano** 15,4 tys. osób bezrobotnych, tj. o 25,0% więcej niż przed miesiącem, a o 4,3% mniej niż przed rokiem. Udział osób rejestrujących się po raz kolejny w nowo zarejestrowanych ogółem zmniejszył się w stosunku do września ub. roku (o 0,8 p. proc. do 75,3%). Zmniejszył się także odsetek osób bez doświadczenia zawodowego (o 2,9 p. proc. do 37,9%) oraz osób zwolnionych z przyczyn dotyczących zakładu pracy (o 0,1 p. proc. do 3,4%). Wzrósł natomiast udział absolwentów (o 0,4 p. proc. do 20,3%). **Stopa napływu bezrobotnych** do urzędów pracy (stosunek nowo zarejestrowanych do liczby aktywnych zawodowo) wyniosła 1,7%.

We wrześniu br. z ewidencji bezrobotnych **wyrejestrowano** 16,6 tys. osób, tj. o 34,2% więcej niż w poprzednim miesiącu, a o 11,0% mniej niż we wrześniu ub. roku. Z tytułu podjęcia pracy (główniej przyczyny wyrejestrowania) z rejestru bezrobotnych wyłączono 8,7 tys. osób (przed rokiem 9,3 tys.). Udział tej kategorii osób w ogólnej liczbie wyrejestrowanych zwiększył się w ujęciu rocznym (o 2,4 p. proc. do 52,1%).

Spośród osób wykreślonych z ewidencji wzrósł odsetek, osób, które dobrowolnie zrezygnowały ze statusu bezrobotnego (o 0,4 p. proc. do 4,7%) oraz osób, które utraciły status bezrobotnego w związku z rozpoczęciem szkolenia lub stażu u pracodawców (o 1,4 p. proc. do 12,7%). Zmniejszył się natomiast udział osób, które nie potwierdziły gotowości do podjęcia pracy (o 5,2 p. proc. do 21,6%) oraz osób, które nabyły prawa emerytalne lub rentowe (o 0,4 p. proc. do 0,7%). **Stopa odpływu bezrobotnych** z urzędów pracy (stosunek liczby

bezrobotnych wyrejestrowanych w danym miesiącu do liczby bezrobotnych na koniec ub. miesiąca) wyniosła 13,9%.

W końcu września br. **bez prawa do zasiłku** pozostawało 105,2 tys. bezrobotnych, a ich udział w ogólnej liczbie bezrobotnych zmniejszył się w porównaniu z analogicznym miesiącem ub. roku (z 89,5% do 88,9%).

Bezrobotni będący **w szczególnej sytuacji na rynku pracy** w końcu września br. stanowili 90,4% ogółu bezrobotnych (przed rokiem 90,7%). Do bezrobotnych w szczególnej sytuacji na rynku pracy zaliczane są m.in. osoby długotrwale bezrobotne<sup>1</sup>, których udział w liczbie zarejestrowanych ogółem zmniejszył się w skali roku (o 1,3 p. proc. do 61,9%). Zmniejszył się także udział osób bezrobotnych do 25 roku życia (o 1,8 p. proc. do 17,7%). Większy był natomiast udział osób bezrobotnych powyżej 50 roku życia (o 2,0 p. proc. do 22,4%) oraz niepełnosprawnych (o 0,3 p. proc. do 4,9%).

Wybrane kategorie bezrobotnych<sup>a</sup> będących w szczególnej sytuacji na rynku pracy:

Wyszczególnienie	2014	2015	
	IX	VIII	IX
	w odsetkach		
Bezrobotni:			
do 25 roku życia .....	19,5	16,6	17,7
powyżej 50 roku życia .....	20,4	22,6	22,4
długotrwale .....	63,2	62,1	61,9
niepełnosprawni .....	4,6	4,9	4,9

<sup>a</sup> Stan w końcu miesiąca.

W końcu III kwartału 2015 r. bezrobotni poszukujący pracy ponad rok stanowili 46,2% ogółu bezrobotnych, a ich udział w ogólnej liczbie bezrobotnych w odniesieniu do analogicznego okresu 2014 r., zmniejszył się o 1,2 p. proc. Osoby pozostające bez pracy do 1 miesiąca stanowiły 11,2% bezrobotnych (rok wcześniej – 10,5%), od 1 do 3 miesięcy – 14,0% (13,2%), od 3 do 6 miesięcy – 11,5% (11,2%), natomiast od 6 do 12 miesięcy – 17,1% (w końcu III kw. 2014 r. – 17,7%).

Największą grupę wśród bezrobotnych stanowiły osoby w wieku od 25 do 34 lat oraz od 35 do 44 lat. Ich odsetek w ogólnej liczbie bezrobotnych w końcu III kwartału 2015 r. wyniósł odpowiednio: 29,7% i 21,4%. Osoby w wieku od 18 do 24 lat stanowiły 17,7% bezrobotnych, od 45 do 54 lat – 17,9%, a powyżej 54 lat – 13,2%.

Wykształcenie zasadnicze zawodowe posiadało 29,3% bezrobotnych, policealne i średnie zawodowe 25,7%, a gimnazjalne i niższe 20,1%. Szkoły wyższe ukończyło 14,3% bezrobotnych, a licea ogólnokształcące 10,6%.

W ogólnej liczbie bezrobotnych 20,7% stanowiły osoby dotychczas niepracujące. Wśród bezrobotnych posiadających staż pracy największy odsetek stanowiły osoby ze stażem pracy 1-5 lat (27,8%) oraz ze stażem pracy do 1 roku (22,5%).

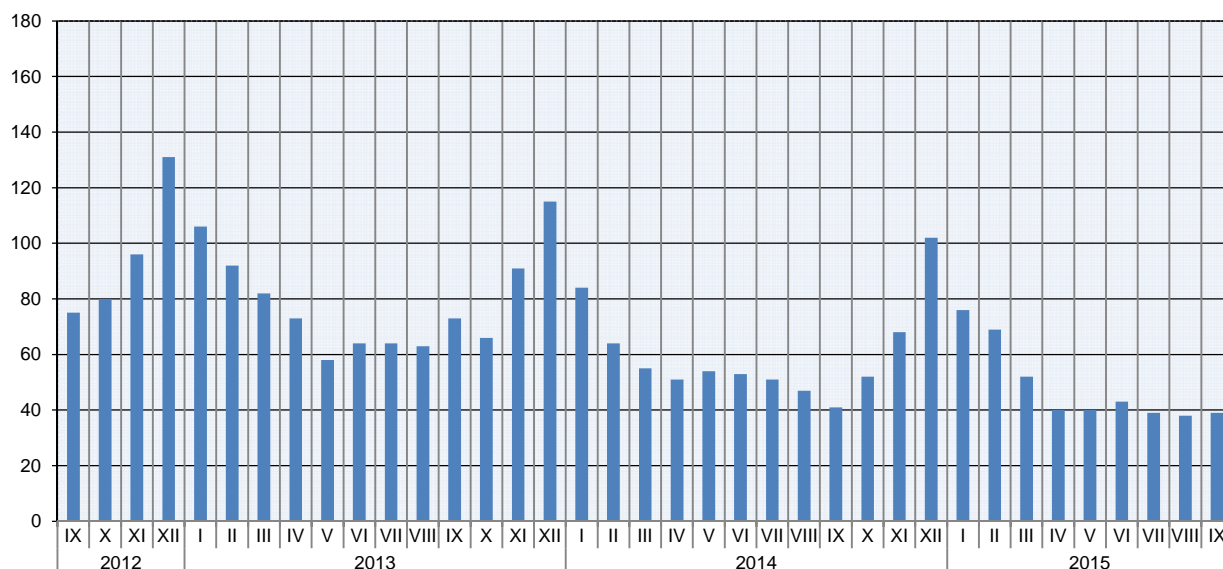
<sup>1</sup> Do długotrwale bezrobotnych zalicza się osoby pozostające w rejestrze powiatowego urzędu pracy łącznie przez okres ponad 12 miesięcy w okresie ostatnich 2 lat, z wyłączeniem okresów odbywania stażu i przygotowania zawodowego w miejscu pracy.



We wrześniu br. do urzędów pracy zgłoszono 6050 ofert zatrudnienia, tj. o 763 więcej niż przed miesiącem i o 118 więcej niż przed rokiem. W końcu miesiąca na 1 ofertę pracy przypadało 39 bezrobotnych (przed miesiącem 38, a przed rokiem 41 bezrobotnych).

### BEZROBOTNI NA 1 OFERTĘ PRACY

Stan w końcu miesiąca



Wydatki Funduszu Pracy wyniosły we wrześniu br. 45,7 mln zł, z których 28,5% przeznaczono na zasiłki dla bezrobotnych.

\*\*\*

## WYNAGRODZENIA

We wrześniu br. przeciętne miesięczne wynagrodzenie brutto zwiększyło się w skali roku, a tempo tego wzrostu było wyższe od notowanego w ub. roku.

**Przeciętne miesięczne wynagrodzenie brutto** w sektorze przedsiębiorstw we wrześniu br. ukształtowało się na poziomie 3391,35 zł i było o 4,5% wyższe niż we wrześniu 2014 r. (przed rokiem wzrost o 3,3%) i o 1,9% wyższe w porównaniu z sierpniem br. W Polsce przeciętne miesięczne wynagrodzenie brutto wyniosło 4059,19 zł i wzrosło zarówno w odniesieniu do września 2014 r. (o 4,1%), jak i w stosunku do poprzedniego miesiąca (o 0,9%).

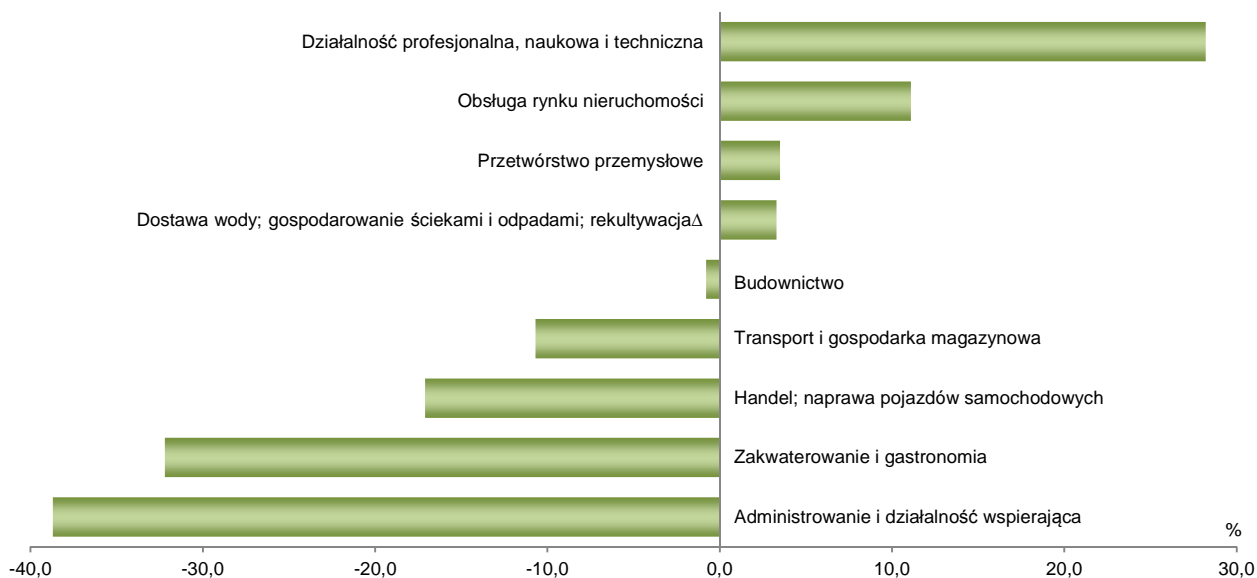
W odniesieniu do września ub. roku wzrost płac odnotowano w większości badanych sekcji. Najwyższy wzrost wynagrodzeń wystąpił w działalności profesjonalnej, naukowej i technicznej (o 12,3%), a niższy m.in. w budownictwie (o 6,1%), transporcie i gospodarce magazynowej (o 5,9), przetwórstwie przemysłowym (o 4,9%) oraz w administrowaniu i działalności wspierającej (o 4,0%). Spadek wynagrodzeń zanotowano tylko w jednej sekcji.

Przeciętne miesięczne wynagrodzenia brutto w sektorze przedsiębiorstw kształtowały się następująco:

Wyszczególnienie	IX 2015		I-IX 2015	
	w zł	IX 2014 = 100	w zł	I-IX 2014 = 100
<b>O g ó ł e m</b> .....	<b>3391,35</b>	<b>104,5</b>	<b>3360,91</b>	<b>103,6</b>
w tym:				
Przemysł .....	3554,19	104,7	3530,49	103,2
w tym:				
przetwórstwo przemysłowe .....	3509,30	104,9	3491,18	103,3
dostawa wody; gospodarowanie ściekami i odpadami; rekultywacja <sup>Δ</sup> .....	3502,80	101,6	3420,20	102,3
Budownictwo .....	3362,98	106,1	3210,99	102,7
Handel; naprawa pojazdów samochodowych <sup>Δ</sup>	2812,01	103,4	2791,51	104,4
Transport i gospodarka magazynowa .....	3028,28	105,9	2922,12	103,4
Zakwaterowanie i gastronomia <sup>Δ</sup> .....	2298,36	100,8	2270,57	101,6
Obsługa rynku nieruchomości <sup>Δ</sup> .....	3767,88	101,7	3697,38	102,9
Działalność profesjonalna, naukowa i techniczna <sup>Δ</sup> .....	4346,18	112,3	4402,43	111,3
Administrowanie i działalność wspierająca <sup>Δ</sup> .....	2079,42	104,0	2081,27	104,3

<sup>Δ</sup> Nie obejmuje działów: Badania naukowe i prace rozwojowe oraz Działalność weterynaryjna.

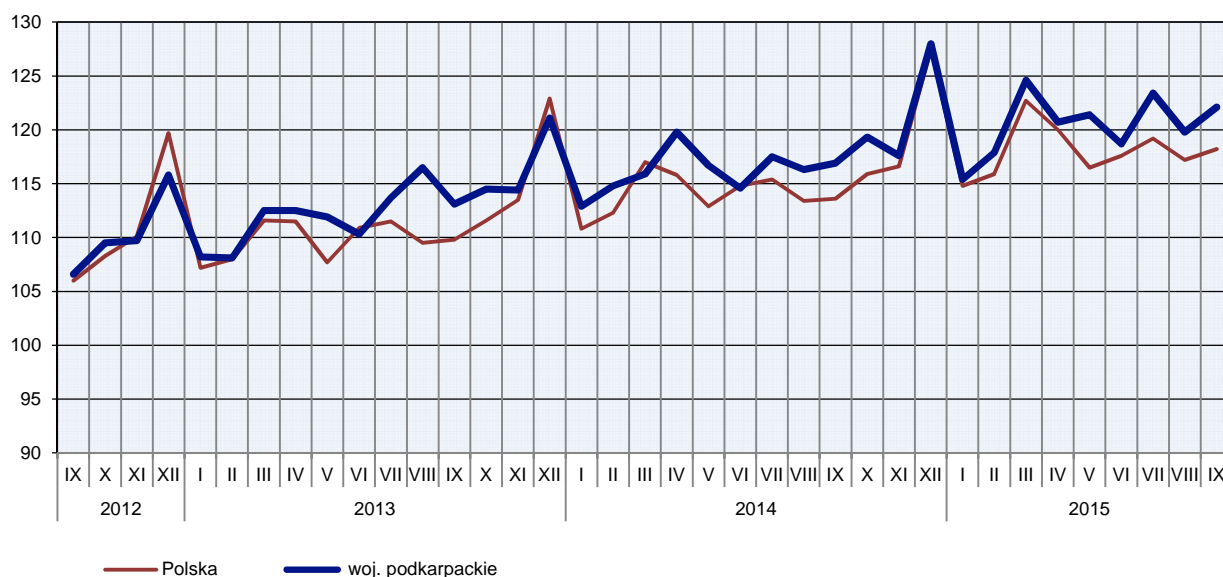
#### ODCHYLENIA WZGLĘDNE PRZECIĘTNYCH MIESIĘCZNYCH WYNAGRODZEŃ BRUTTO OD ŚREDNIEGO WYNAGRODZENIA W WOJEWÓDZTWIE WEDŁUG WYBRANYCH SEKCJI WE WRZEŚNIU 2015 R.



W porównaniu z sierpniem br. wzrost przeciętnego miesięcznego wynagrodzenia brutto zanotowano m.in. w transporcie i gospodarce magazynowej (o 4,3%), zakwaterowaniu i gastronomii (o 4,1%), obsłudze rynku nieruchomości (o 2,9%) oraz w budownictwie (o 2,7%). Znaczący spadek wynagrodzeń wystąpił w działalności profesjonalnej, naukowej i technicznej (o 7,3%).

## DYNAMIKA PRZECIĘTNEGO MIESIĘCZNEGO WYNAGRODZENIA BRUTTO W SEKTORZE PRZEDSIĘBIORSTW

(przeciętna miesięczna 2010 = 100)



W okresie trzech kwartałów br. przeciętne miesięczne wynagrodzenie brutto w sektorze przedsiębiorstw wyniosło 3360,91 zł i było o 3,6% wyższe (w Polsce również o 3,6%) niż w analogicznym okresie ub. roku. We wszystkich badanych sekcjach wystąpił wzrost płac, najwyższy w działalności profesjonalnej, naukowej i technicznej (o 11,3%), a nieco mniejszy m.in. w handlu; naprawie pojazdów samochodowych (o 4,4%), administrowaniu i działalności wspierającej (o 4,3%) oraz w transporcie i gospodarce magazynowej (o 3,4%).

\*\*\*

## CENY DETALICZNE

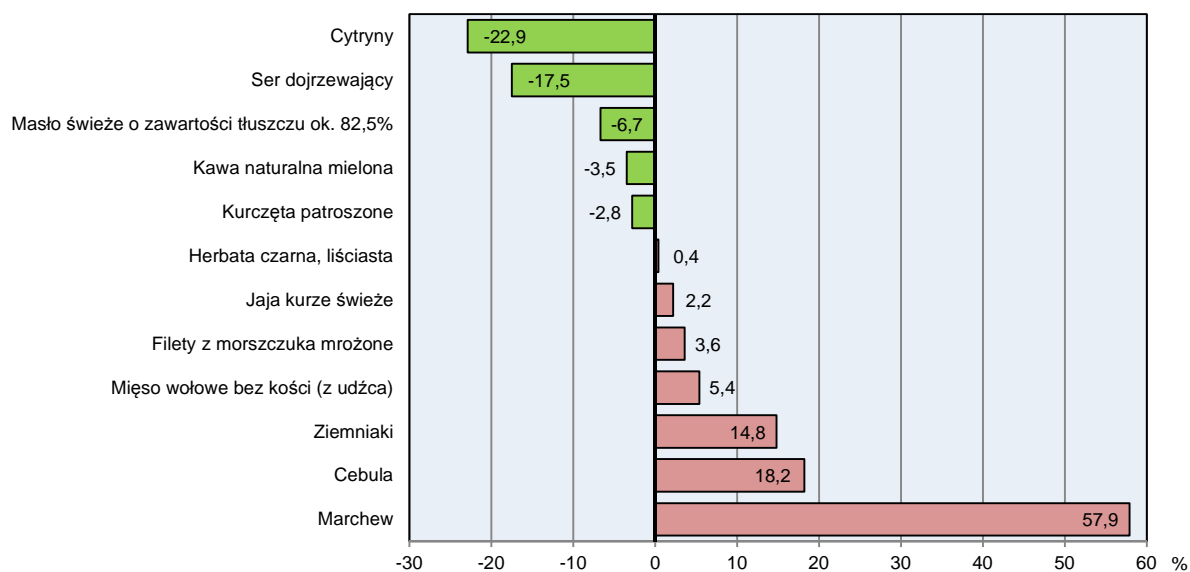
We wrześniu 2015 r., w porównaniu z analogicznym miesiącem ub. roku w grupie „mięso” tańsze było m.in. mięso wieprzowe – schab środkowy (o 6,2%), kurczęta patroszone (o 2,8%) i szynka wieprzowa gotowana (o 2,8%). Podrożało natomiast mięso wołowe bez kości – z udźca (o 5,4%) oraz mięso wołowe z kością – rostbef (o 3,0%).

W grupie „mleko, sery i jaja” tańszy był ser dojrzewający (o 17,5%), mleko krowie świeże o zawartości tłuszczu 2 – 2,5% (o 7,7%), droższe były jaja kurze świeże (o 2,2%). Z grupy „oleje i pozostałe tłuszcze” tańsze było masło świeże o zawartości tłuszczu ok. 82,5% (o 6,7%), margaryna (o 6,5%) oraz olej rzepakowy (o 2,7%).

Wśród warzyw i owoców znacznie droższa niż we wrześniu 2014 r. była marchew (o 57,9%), jabłka (o 33,3%), cebula (o 18,2%) oraz ziemniaki (o 14,8%). Tańsze były cytryny (o 22,9%).

Wśród pozostałych artykułów wzrosła cena czekolady mlecznej (o 4,1%). Odnotowano spadek cen kawy naturalnej mielonej (o 3,5%).

**ZMIANY CEN DETALICZNYCH WYBRANYCH ARTYKUŁÓW ŻYWNOŚCIOWYCH WE WRZEŚNIU 2015 R.**  
(wzrost/spadek w stosunku do analogicznego okresu roku poprzedniego)

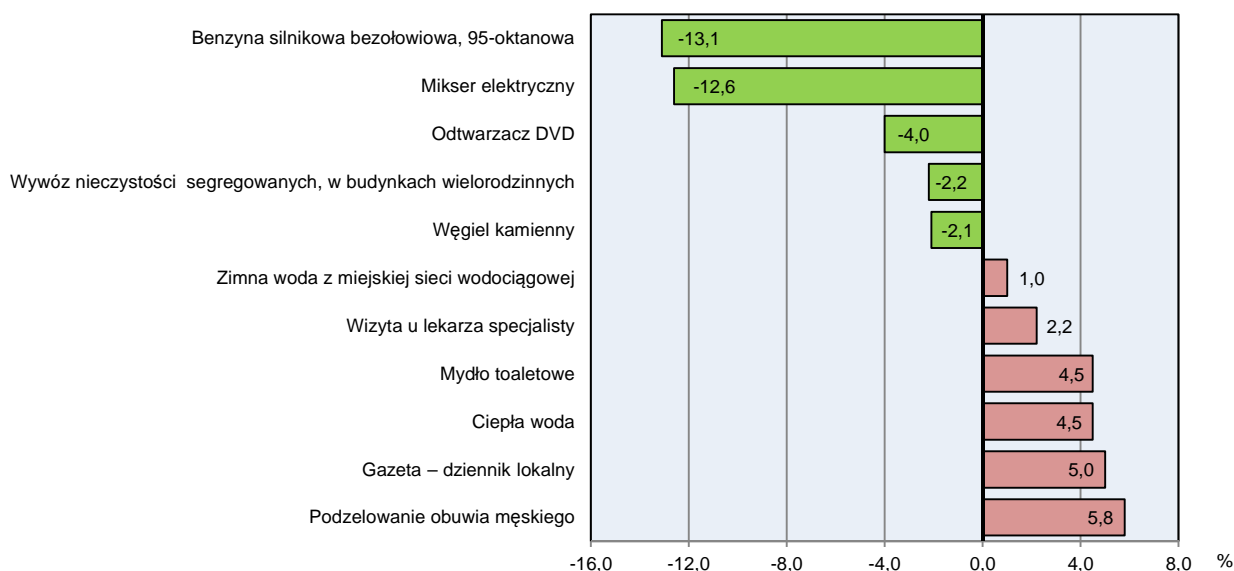


W porównaniu z wrześniem 2014 r. zanotowano wzrost opłat za ciepłą wodę (o 4,5%). W grupie „rekreacja i kultura” droższa była gazeta – dziennik lokalny (o 5,0%).

Wśród towarów i usług związanych z transportem niższa była cena oleju napędowego (o 16,6%) oraz benzyny silnikowej bezołowiowej 95-oktanowej (o 13,1%).

**ZMIANY CEN DETALICZNYCH WYBRANYCH ARTYKUŁÓW NIEŻYWNOŚCIOWYCH ORAZ USŁUG KONSUMPCYJNYCH WE WRZEŚNIU 2015 R.**

(wzrost/spadek w stosunku do analogicznego okresu roku poprzedniego)



\*\*\*

## ROLNICTWO

Na rynku rolnym we wrześniu 2015 r. przeciętne ceny skupu większości podstawowych produktów rolnych były wyższe niż przed rokiem, z wyjątkiem żywca wieprzowego i mleka. W porównaniu z sierpniem br. ceny skupu były wyższe, oprócz żyta i żywca drobiowego. W obrocie targowiskowym, w odniesieniu do września 2014 r., ceny były niższe, z wyjątkiem ziemniaków. W porównaniu do sierpnia br. wzrosła cena pszenicy. Wskaźnik opłacalności tuczu trzody chlewnej był niższy od notowanego przed rokiem, a wyższy niż przed miesiącem.

We wrześniu br. średnia temperatura powietrza wyniosła 15,8°C i była wyższa o 2,6°C od średniej z lat 1971-2000, przy czym maksymalna temperatura wyniosła 36,0°C, a minimalna 3,1°C. Średnia suma opadów atmosferycznych (55,7 mm) stanowiła 90% normy z wielolecia<sup>2</sup>. Odnotowano 13 dni z opadami.

Wrzesień br. charakteryzował się ciepłą, słoneczną pogodą z przelotnymi opadami deszczu, które wystąpiły w trzeciej dekadzie miesiąca. Utrzymujący się niedobór wilgoci w glebie spowodował opóźnienie siewu zbóż ozimych.

Skup zbóż<sup>a</sup> kształtował się następująco:

Wyszczególnienie	VII-IX 2015		IX 2015		
	w tonach	analogiczny okres roku poprzedniego = 100	w tonach	IX 2014 = 100	VIII 2015 = 100
Ziarno zbóż podstawowych <sup>b</sup>	71589	118,2	18500	103,3	41,6
w tym:					
pszenica.....	62278	115,5	15887	96,0	39,9
żyto .....	2237	115,6	575	104,2	40,1

<sup>a</sup> Bez skupu realizowanego przez osoby fizyczne. <sup>b</sup> Obejmuje: pszenicę, żyto, jęczmień, owies, pszenżyto; łącznie z mieszankami zbożowymi, bez ziarna siewnego.

**Skup zbóż** podstawowych (z mieszankami zbożowymi bez ziarna siewnego) w okresie lipiec-wrzesień br. wyniósł 71,6 tys. ton i był o 18,2% większy niż w analogicznym okresie poprzedniego roku. Skup pszenicy w tym okresie był wyższy o 15,5%, a żyta o 15,6%.

We wrześniu br. skup zbóż podstawowych (z mieszankami zbożowymi bez ziarna siewnego) był wyższy niż przed rokiem (o 3,3%). Wyższe niż przed rokiem były dostawy do skupu żyta (o 4,2%), natomiast skup pszenicy był niższy (o 4,0%). W skali miesiąca odnotowano spadek dostaw do skupu zbóż podstawowych (z mieszankami zbożowymi bez ziarna siewnego) o 58,4%, w tym pszenicy i żyta odpowiednio o 60,1% i o 59,9%.

Skup podstawowych produktów zwierzęcych<sup>a</sup> kształtował się następująco:

Wyszczególnienie	I-IX 2015		IX 2015		
	w tonach	I-IX 2014 = 100	w tonach	IX 2014 = 100	VIII 2015 = 100
Żywiec rzeźny <sup>b</sup> .....	58189	112,0	4865	92,0	97,1
w tym:					
bydło (bez cieląt).....	4235	102,1	265	90,1	97,5
trzoda chlewna .....	25869	112,0	2141	117,4	90,0
drób .....	26367	112,1	2428	77,4	103,9
Mleko <sup>c</sup> .....	88891	97,2	10029	85,2	92,4

<sup>a</sup> W okresie lipiec-wrzesień bez skupu realizowanego przez osoby fizyczne. <sup>b</sup> Obejmuje bydło, cielęta, trzodę chlewną, owce, konie i drób; w wadze żywej. <sup>c</sup> W tysiącach litrów.

<sup>2</sup> Przeciętne wartości temperatur i opadów ze stacji hydrologiczno-meteorologicznej Instytutu Meteorologii i Gospodarki Wodnej zlokalizowanej w Rzeszowie z lat 1971-2000.

**Skup żywca rzeźnego** w wadze żywej we wrześniu br. wyniósł 4,9 tys. ton, tj. o 8,0% mniej niż przed rokiem. Mniej niż przed rokiem skupiono drobiu (o 22,6%) i bydła (o 9,9%). Większe były dostawy do skupu trzody chlewnej (o 11,7%).

W skali miesiąca odnotowano spadek skupu żywca rzeźnego w wadze żywej (o 2,9%), o czym zdecydował niższy skup trzody chlewnej (o 10,0%) i bydła (o 2,5%), natomiast skup drobiu był o 3,9% wyższy.

**Skup mleka** we wrześniu br. był niższy zarówno w porównaniu z analogicznym miesiącem roku poprzedniego (o 14,8%), jak i w odniesieniu do sierpnia br. (o 7,6%).

Przeciętne ceny podstawowych produktów rolnych kształtowały się następująco:

Wyszczególnienie	Ceny w skupie					Ceny na targowiskach				
	IX 2015			I-IX 2015		IX 2015			I-IX 2015	
	zł	IX 2014=100	VIII 2015=100	zł	I-IX 2014=100	zł	IX 2014=100	VIII 2015=100	zł	I-IX 2014=100
Ziarno zbóż <sup>a</sup> za 1 dt:										
pszenica .....	59,93	103,9	101,7	60,13	92,5	77,76	93,1	107,5	76,46	81,7
żyto .....	43,04	103,0	93,8	46,07	96,2	57,80	92,5	90,2	58,46	80,4
Ziemniaki <sup>b</sup> za 1 dt .....	38,56	123,5	109,3	38,06	81,8	92,50	114,3	92,1	78,56	67,8
Żywiec rzeźny za 1 kg wagi żywej:										
w tym:										
bydło (bez cieląt) .....	5,49	101,5	101,1	5,86	98,7	.	x	x	.	x
trzoda chlewna .....	4,45	88,8	102,5	4,26	85,9	.	x	x	.	x
drób .....	3,95	100,3	97,5	3,91	95,1	.	x	x	.	x
Prosię na chów za 1 szt.	.	x	x	x	x	151,11	78,8	95,0	166,15	93,1
Mleko za 1 l .....	1,05	87,5	101,0	1,07	79,3	.	x	x	.	x

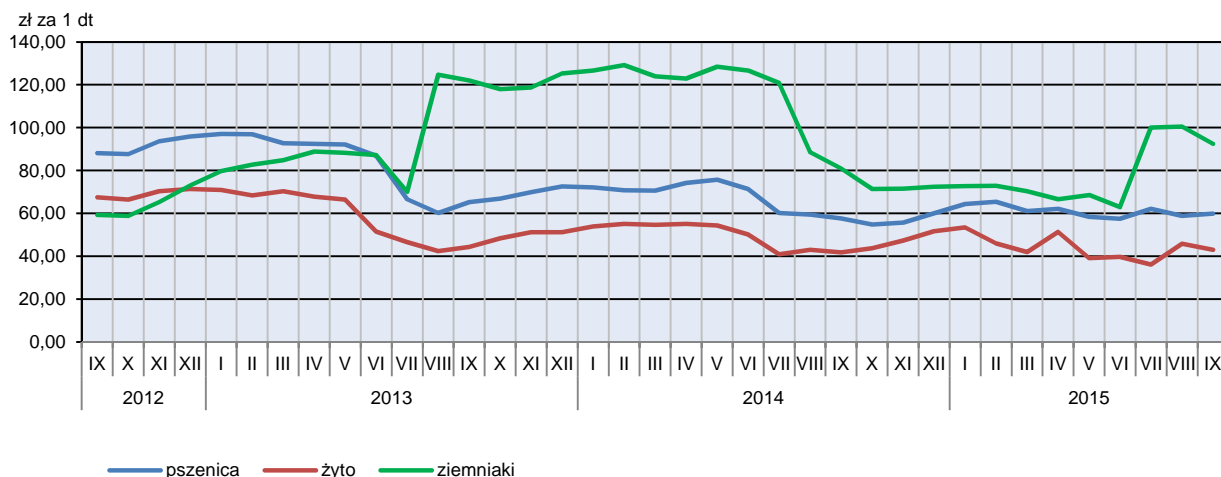
<sup>a</sup> W skupie bez ziarna siewnego. <sup>b</sup> Na targowiskach – jadalne.

We wrześniu br. **ceny skupu zbóż** podstawowych (łącznie z paszowymi bez ziarna siewnego) wyniosły 58,15 zł za 1 dt i były wyższe zarówno w odniesieniu do cen sprzed roku (o 2,2%), jak i w porównaniu z sierpniem br. (o 1,0%).

Producenci z województwa podkarpackiego w skali roku uzyskali wyższą cenę za dostarczoną do skupu pszenicę (o 3,9%), a w skali miesiąca cena skupu pszenicy była wyższa o 1,7%. Cena skupu żyta była wyższa w porównaniu do ceny sprzed roku (o 3,0%), a w odniesieniu do ceny sprzed miesiąca była o 6,2% niższa.

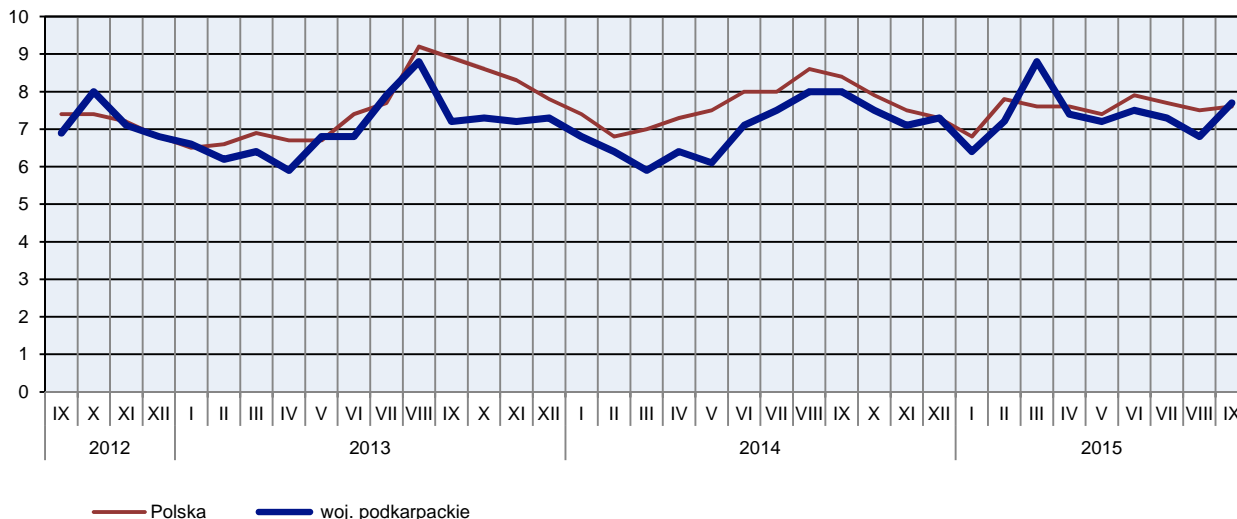
W obrocie targowiskowym, w stosunku do sierpnia br., notowany był wzrost ceny pszenicy (o 7,5%), a spadek ceny żyta (o 9,8%). W skali roku obniżyła się zarówno cena pszenicy (o 6,9%), jak i żyta (o 7,5%).

#### PRZECIĘTNE CENY SKUPU ZBÓŻ I TARGOWISKOWE CENY ZIEMNIAKÓW



Za 1 dt **ziemniaków** w skupie płacono średnio we wrześniu br. 38,56 zł, tj. o 23,5% więcej niż przed rokiem i o 9,3% więcej niż w sierpniu br. Przeciętna cena ziemniaków jadalnych na targowiskach wyniosła 92,50 zł za 1 dt i zwiększyła się w skali roku (o 14,3%), a zmniejszyła w skali miesiąca (o 7,9%).

#### RELACJA PRZECIĘTNYCH CEN SKUPU ŻYWCA WIEPRZOWEGO DO PRZECIĘTNYCH CEN ŻYTA NA TARGOWISKACH

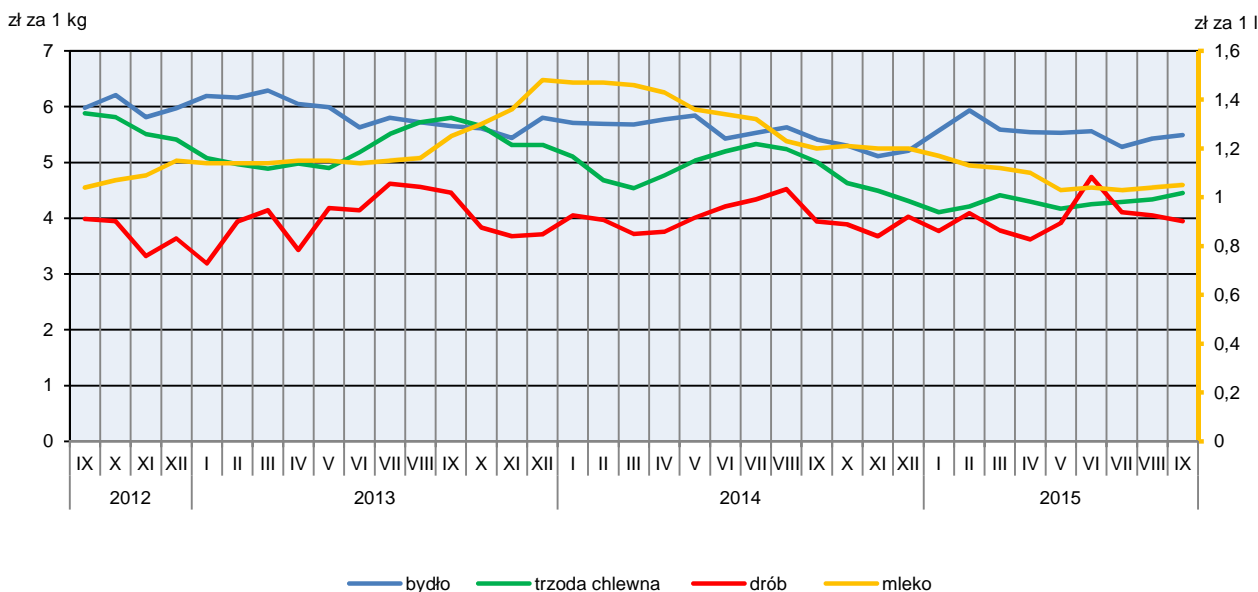


**Ceny skupu żywca wieprzowego** były wyższe w porównaniu z poprzednim miesiącem br. (o 2,5%), a niższe w ujęciu rocznym (o 11,2%). Cena 1 kg żywca wieprzowego w skupie we wrześniu br. wyniosła 4,45 zł.

We wrześniu br. cena 1 kg żywca wieprzowego w skupie równoważyła wartość 7,7 kg żyta na targowiskach (wobec 6,8 w sierpniu br. i 8,0 przed rokiem). Średnia cena za prosię przeznaczone do dalszego chowu wyniosła 151,11 zł i była niższa zarówno w ujęciu rocznym (o 21,2%), jak i w ujęciu miesięcznym br. (o 5,0%).

We wrześniu br. średnia **cena skupu 1 kg żywca drobiowego** wyniosła 3,95 zł i była nieznacznie wyższa w ujęciu rocznym (o 0,3%), a w odniesieniu do sierpnia br. zmniejszyła się o 2,5%.

#### PRZECIĘTNE CENY SKUPU ŻYWCA I MLEKA



Na rynku **wołowiny** odnotowano wzrost cen skupu zarówno w skali roku, jak i w skali miesiąca. Za 1 kg żywca wołowego we wrześniu br. płacono 5,49 zł, tj. o 1,5% więcej niż przed rokiem. W porównaniu z sierpniem br. średnia cena skupu żywca wołowego była wyższa o 1,1%.

Ceny skupu **mleka** we wrześniu br. były niższe od ubiegłorocznych (o 12,5%), a wyższe w porównaniu z cenami sprzed miesiąca (o 1,0%).

\*\*\*

## PRZEMYSŁ I BUDOWNICTWO

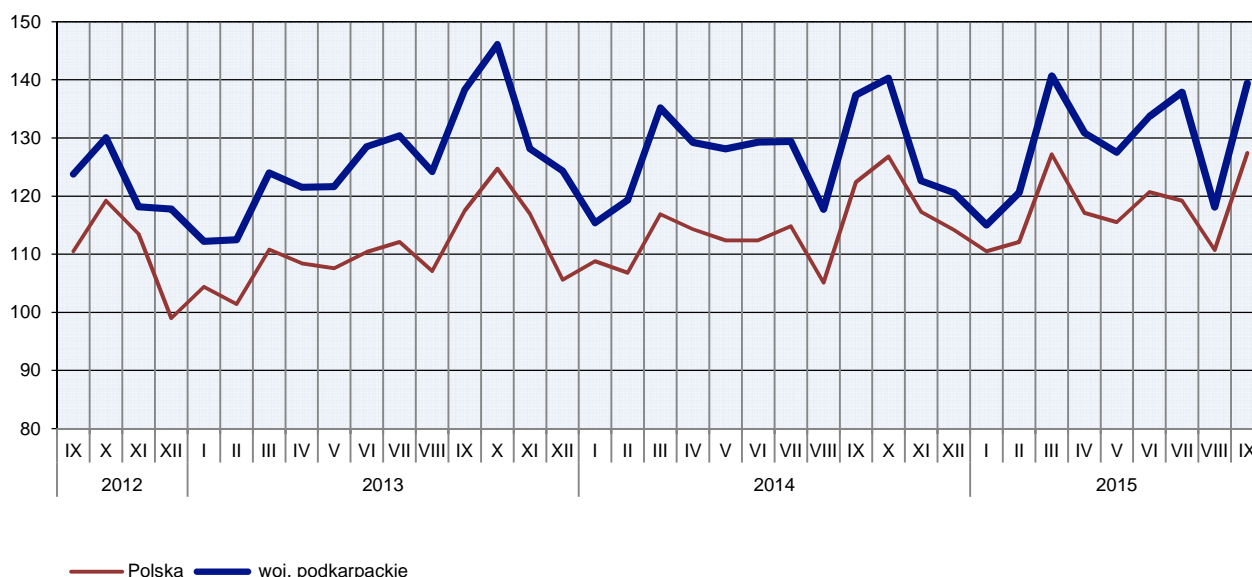
We wrześniu br. produkcja sprzedana przemysłu była wyższa niż w analogicznym miesiącu ub. roku i wyższa w porównaniu z poprzednim miesiącem. Produkcja sprzedana budownictwa w skali roku była niższa, wzrosła natomiast sprzedaż produkcji budowlano-montażowej.

**Produkcja sprzedana przemysłu** we wrześniu br. osiągnęła wartość (w cenach bieżących) 3338,6 mln zł i była (w cenach stałych) o 1,5% wyższa niż we wrześniu 2014 r. (wobec spadku o 0,7% przed rokiem). W Polsce była wyższa zarówno w stosunku do ub. roku (o 4,1%), jak i w odniesieniu do sierpnia br. (o 15,1%). Udział produkcji sprzedanej przemysłu w województwie podkarpackim stanowił 3,2% przychodów krajowych.

W ujęciu rocznym w przetwórstwie przemysłowym, którego udział w sprzedaży ogółem przemysłu wyniósł przeszło 95%, odnotowano wzrost produkcji o 2,1%, natomiast w dostawie wody; gospodarowaniu ściekami i odpadami; rekultywacji produkcja sprzedana obniżyła się o 3,3%, a udział tej sekcji stanowił 2,1%.

### DYNAMIKA PRODUKCJI SPRZEDANEJ PRZEMYSŁU

(ceny stałe; przeciętna miesięczna 2010 = 100)



We wrześniu br. wzrost produkcji sprzedanej, w porównaniu z analogicznym miesiącem ub. roku, wystąpił w 13 działach przemysłu (spośród 30 występujących w województwie). Uwzględniając działy o znaczącym udziale w produkcji sprzedanej przemysłu największy wzrost, w odniesieniu do września ub. roku, odnotowano w produkcji metali (o 25,5%), pojazdów samochodowych, przyczep i naczep (o 21,4%), wyrobów z metali



(o 12,0%) oraz urządzeń elektrycznych (o 9,3%). Spadek produkcji w skali roku wystąpił m.in. w produkcji wyrobów z pozostałych mineralnych surowców niemetalicznych (o 18,1%), chemikaliów i wyrobów chemicznych (o 8,9%) oraz pozostałego sprzętu transportowego (o 7,1%).

Dynamika (w cenach stałych) i struktura (w cenach bieżących) produkcji sprzedanej przemysłu kształtowały się następująco:

Wyszczególnienie	IX 2015	I–IX 2015	
	analogiczny okres roku poprzedniego = 100	w odsetkach	
<b>O g ó ł e m</b> .....	<b>101,5</b>	<b>100,5</b>	<b>100,0</b>
w tym:			
Przetwórstwo przemysłowe .....	102,1	100,6	95,4
w tym produkcja:			
artykułów spożywczych .....	97,8	97,9	7,7
wyrobów z drewna, korka, słomy i wikliny <sup>Δ</sup> .....	100,4	99,9	7,9
chemikaliów i wyrobów chemicznych .....	91,1	95,6	7,9
wyrobów z gumy i tworzyw sztucznych .....	95,0	93,7	13,3
wyrobów z pozostałych mineralnych surowców niemetalicznych .....	81,9	84,2	3,6
metali .....	125,5	108,6	5,3
wyrobów z metali <sup>Δ</sup> .....	112,0	98,0	9,4
urządzeń elektrycznych .....	109,3	106,3	1,9
maszyn i urządzeń <sup>Δ</sup> .....	95,6	123,5	4,1
pojazdów samochodowych, przyczep i naczep <sup>Δ</sup> .....	121,4	118,3	13,3
pozostałego sprzętu transportowego .....	92,9	97,0	9,8
mebli .....	104,0	96,3	3,9
Dostawa wody; gospodarowanie ściekami i odpadami; rekultywacja <sup>Δ</sup> .....	96,7	100,5	2,2

W porównaniu z sierpniem br. produkcja sprzedana była wyższa o 18,1%. W przetwórstwie przemysłowym odnotowano wzrost produkcji o 18,4%, a w dostawie wody; gospodarowaniu ściekami i odpadami; rekultywacji – o 6,1%.

**Wydajność pracy**, mierzona produkcją sprzedaną na jednego zatrudnionego, we wrześniu br. wyniosła (w cenach bieżących) 28,1 tys. zł i była wyższa (w cenach stałych) o 0,6% w porównaniu z analogicznym miesiącem ub. roku, przy przeciętnym zatrudnieniu wyższym o 0,9% i wzroście przeciętnego miesięcznego wynagrodzenia brutto o 4,7 %.

W okresie dziewięciu miesięcy br. produkcja sprzedana przemysłu wyniosła 27830,3 mln zł i była o 0,5% wyższa (w kraju o 4,5%) niż w analogicznym okresie ub. roku, przy czym w przetwórstwie przemysłowym odnotowano wzrost o 0,6%. Wzrost produkcji wystąpił w 14 działach przemysłu, m.in. w produkcji: maszyn i urządzeń (o 23,5%), pojazdów samochodowych, przyczep i naczep (o 18,3%), metali (o 8,6%) oraz urządzeń elektrycznych (o 6,3%). W okresie tym zmniejszyła się produkcja m.in. wyrobów z pozostałych mineralnych surowców niemetalicznych (o 15,8%), wyrobów z gumy i tworzyw sztucznych (o 6,3%) oraz chemikaliów i wyrobów chemicznych (o 4,4 %).

**Produkcja sprzedana budownictwa** (w cenach bieżących) we wrześniu br. wyniosła 590,3 mln zł i była o 1,6% niższa niż we wrześniu ub. roku, a o 8,5% wyższa w porównaniu z sierpniem br. Od początku roku produkcja sprzedana przedsiębiorstw budowlanych osiągnęła wartość 4350,5 mln zł i wzrosła o 5,1% w porównaniu z analogicznym okresem ub. roku.

Wydajność pracy w budownictwie, mierzona przychodami ze sprzedaży wyrobów i usług na 1 zatrudnionego, we wrześniu br. ukształtowała się na poziomie 33,7 tys. zł i była o 7,0% wyższa niż przed rokiem, przy przeciętnym zatrudnieniu niższym o 8,1%, a wynagrodzeniach większych o 6,1%.

**Sprzedaż produkcji budowlano-montażowej** (stanowiącej 58,3% przychodów ogółem osiągniętych przez jednostki w sekcji budownictwo) zrealizowana we wrześniu br. wyniosła 343,9 mln zł i była o 3,1% wyższa od uzyskanej we wrześniu 2014 r. (wobec wzrostu o 21,5% przed rokiem). Wzrost sprzedaży wystąpił jedynie w jednostkach, których podstawowym rodzajem działalności jest wznoszenie budynków, natomiast spadek zanotowano w podmiotach specjalizujących się w budowie obiektów inżynierii lądowej i wodnej oraz wykonujących głównie roboty budowlane specjalistyczne.

Dynamika i struktura (w cenach bieżących) produkcji budowlano-montażowej kształtowały się następująco:

Wyszczególnienie	IX 2015	I-IX 2015	
	analogiczny okres roku poprzedniego = 100	w odsetkach	
<b>O g ó ł e m</b> .....	<b>103,1</b>	<b>97,8</b>	<b>100,0</b>
Budowa budynków <sup>Δ</sup> .....	113,6	100,8	37,0
Budowa obiektów inżynierii lądowej i wodnej <sup>Δ</sup> .....	96,6	103,4	32,8
Roboty budowlane specjalistyczne .....	99,8	89,4	30,2

W porównaniu z sierpniem br. sprzedaż produkcji budowlano-montażowej była wyższa o 19,0%. Wzrost sprzedaży odnotowano we wszystkich trzech działach budownictwa, w tym najwyższy w jednostkach, których podstawowym rodzajem działalności jest wznoszenie budynków (o 22,4%) oraz specjalizujących się w budowie obiektów inżynierii lądowej i wodnej (o 19,0%), a nieco niższy w podmiotach wykonujących głównie roboty budowlane specjalistyczne (o 14,6%).

W okresie styczeń-wrzesień br. produkcja budowlano-montażowa wyniosła 2369,1 mln zł i była niższa o 2,2% w stosunku do analogicznego okresu ub. roku. Spadek produkcji wystąpił w podmiotach, których podstawowym rodzajem działalności są roboty budowlane specjalistyczne, natomiast w pozostałych dwóch działach wystąpiły niewielkie wzrosty.

\*\*\*

## BUDOWNICTWO MIESZKANIOWE

We wrześniu 2015 r., w porównaniu z analogicznym miesiącem ub. roku, wzrosła liczba mieszkań oddanych do użytkowania (o 7,0%) oraz liczba mieszkań których budowę rozpoczęto (o 8,5%), natomiast spadła liczba mieszkań, na których budowę wydano pozwolenia lub dokonano zgłoszenia z projektem budowlanym (o 18,4%).

Według wstępnych danych<sup>3</sup>, we wrześniu 2015 r. **przekazano do użytkowania** 490 mieszkań o łącznej powierzchni 58,1 tys. m<sup>2</sup>. Liczba nowo wybudowanych mieszkań, w porównaniu z wrześniem ub. roku, wzrosła o 32 lokale. We wrześniu 2015 r. inwestorzy indywidualni przekazali 394 mieszkania (o 64 mniej). W budownictwie przeznaczonym na sprzedaż i wynajem przekazano 64 mieszkania, a w budownictwie

<sup>3</sup>Dane meldunkowe – mogą ulec zmianie po opracowaniu sprawozdań kwartalnych.

zakładowym 32 (w tych formach budownictwa w analogicznym okresie ub. roku nie oddano mieszkań). W pozostałych formach budownictwa we wrześniu br. nie odnotowano efektów rzeczowych.

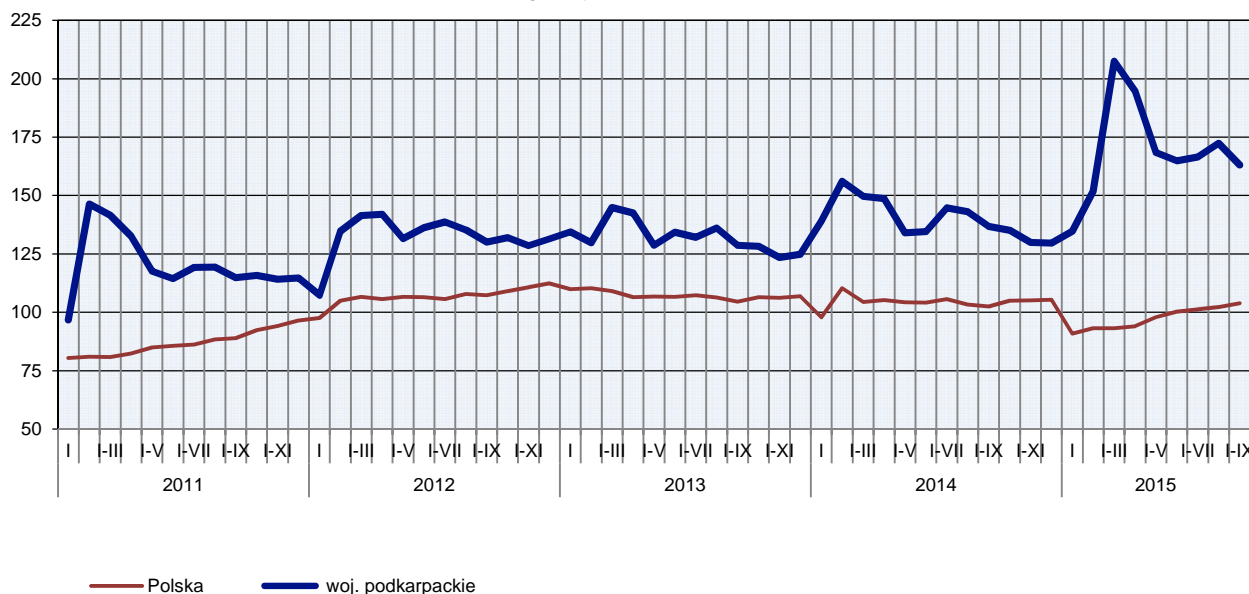
W relacji do miesiąca poprzedniego liczba nowo oddanych mieszkań spadła o 315 lokali. We wrześniu br. udział mieszkań oddanych do użytkowania w województwie podkarpackim stanowił 3,6% efektów krajowych.

Liczba mieszkań oddanych do użytkowania w okresie styczeń-wrzesień 2015 r. kształtowała się następująco:

Wyszczególnienie	Mieszkania oddane do użytkowania			Przeciętna powierzchnia użytkowa 1 mieszkania w m <sup>2</sup>
	w liczbach bezwzględnych	w odsetkach	I-IX 2014 = 100	
<b>O g ó ł e m</b> .....	<b>5559</b>	<b>100,0</b>	<b>119,2</b>	<b>108,8</b>
Indywidualne .....	3872	69,7	108,0	132,6
Przeznaczone na sprzedaż lub wynajem.....	1439	25,9	228,8	54,6
Spółdzielcze .....	180	3,2	41,7	54,0
Spółeczne czynszowe .....	36	0,6	x	47,9
Zakładowe .....	32	0,6	x	58,0

W okresie styczeń-wrzesień **oddano do użytkowania 5559 mieszkań**, tj. o 894 mieszkania więcej niż w analogicznym okresie ub. roku. Więcej mieszkań przekazano w budownictwie przeznaczonym na sprzedaż lub wynajem (o 810) oraz w budownictwie indywidualnym (o 288), natomiast mniej w budownictwie spółdzielczym (o 252). Od początku roku oddano do użytkowania także 36 mieszkań społecznych czynszowych i 32 mieszkania zakładowe (przed rokiem w tych formach budownictwa nie odnotowano efektów).

#### DYNAMIKA MIESZKAŃ ODDANYCH DO UŻYTKOWANIA (analogiczny okres 2010 = 100)

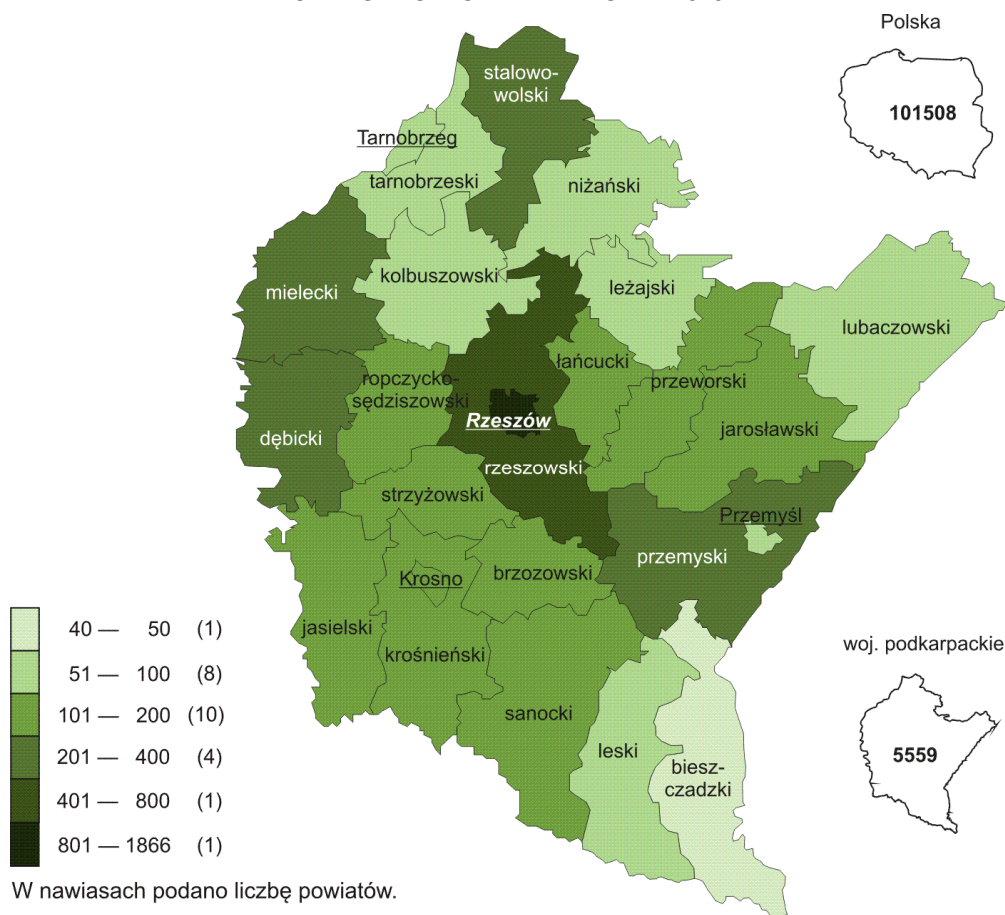


**Przeciętna powierzchnia użytkowa** mieszkania przekazanego do użytkowania w okresie styczeń-wrzesień br. wyniosła 108,8 m<sup>2</sup>, w tym w budownictwie indywidualnym – 132,6 m<sup>2</sup>, zakładowym 58,0 m<sup>2</sup>, przeznaczonym na sprzedaż lub wynajem – 54,6 m<sup>2</sup>, spółdzielczym – 54,0 m<sup>2</sup>, a w społecznym czynszowym – 47,9 m<sup>2</sup>.

W przekroju terytorialnym najczęściej mieszkań oddano do użytkowania w Rzeszowie (1866) i powiecie rzeszowskim (470). Najmniej mieszkań przekazano w powiecie bieszczadzkim (41) oraz leskim (51).

Mieszkania o największej przeciętnej powierzchni użytkowej wybudowano w powiatach: leskim (160,5 m<sup>2</sup>), sanockim (151,1 m<sup>2</sup>) i jarosławskim (150,0 m<sup>2</sup>), a najmniejsze w Rzeszowie (63,5 m<sup>2</sup>) i Krośnie (97,0 m<sup>2</sup>).

### MIESZKANIA ODDANE DO UŻYTKOWANIA WEDŁUG POWIATÓW W OKRESIE STYCZEŃ-WRZESIEŃ 2015 R.



We wrześniu 2015 r. liczba mieszkań, na realizację których **wydano pozwolenia lub dokonano zgłoszenia z projektem budowlanym** wyniosła 716 mieszkań (w analogicznym miesiącu ub. roku – 877), z tego w budownictwie indywidualnym – 624 oraz na sprzedaż lub wynajem – 92.

W badanym miesiącu **rozpoczęto budowę** 640 mieszkań (w analogicznym miesiącu 2014 r. – 590), z tego w budownictwie indywidualnym – 506 oraz na sprzedaż lub wynajem – 134.

Liczba mieszkań, na realizację których uzyskano pozwolenia lub dokonano zgłoszenia z projektem budowlanym i mieszkań, których budowę rozpoczęto w okresie styczeń-wrzesień br. kształtowała się następująco:

Wyszczególnienie	Mieszkania, na budowę których wydano pozwolenia lub dokonano zgłoszenia z projektem budowlanym			Mieszkania, których budowę rozpoczęto		
	w liczbach bezwzględnych	w odsetkach	I-IX 2014 = = 100	w liczbach bezwzględnych	w odsetkach	I-IX 2014 = = 100
<b>O g ó ł e m</b> .....	<b>5813</b>	<b>100,0</b>	<b>96,2</b>	<b>5661</b>	<b>100,0</b>	<b>95,7</b>
Indywidualne.....	4560	78,5	97,8	4172	73,7	92,5
Przeznaczone na sprzedaż lub wynajem	1223	21,0	99,5	1214	21,4	124,4
Spółdzielcze.....	-	-	-	249	4,4	84,1
Komunalne.....	30	0,5	44,1	26	0,5	86,7

## RYNEK WEWNĘTRZNY

We wrześniu br. w skali roku obniżyła się (w cenach bieżących) **sprzedaż detaliczna**, wzrosła natomiast **sprzedaż hurtowa** zarówno w jednostkach handlowych, jak i hurtowych.

**Sprzedaż detaliczna** zrealizowana przez przedsiębiorstwa handlowe i niehandlowe we wrześniu br. była niższa o 3,0% niż przed rokiem (wobec wzrostu o 5,5% we wrześniu 2014 r.) i o 2,1% niższa w porównaniu z sierpniem br.

W odniesieniu do września 2014 r. największy spadek odnotowano w sprzedaży paliw stałych, ciekłych i gazowych (o 19,6%), farmaceutyków, kosmetyków, sprzętu ortopedycznego (o 18,2%), mebli, rtv, agd (o 13,6%) oraz w grupie pozostałe (o 11,2%). Wysoki wzrost wystąpił w sprzedaży włókna, odzieży, obuwia (o 40,0%) oraz prasy, książek, pozostałej sprzedaży w wyspecjalizowanych sklepach (o 24,0%). W grupie żywność, napoje i wyroby tytoniowe, której udział w strukturze sprzedaży detalicznej wyniósł prawie 30%, sprzedaż detaliczna wzrosła o 2,3 %.

Dynamika i struktura (w cenach bieżących) sprzedaży detalicznej kształtowały się następująco:

Wyszczególnienie	IX 2015	I–IX 2015	
		analogiczny okres roku poprzedniego = 100	w odsetkach
<b>O g ó ł e m<sup>a</sup></b> .....	<b>97,0</b>	<b>102,2</b>	<b>100,0</b>
w tym: .....			
Pojazdy samochodowe, motocykle, części .....	101,2	89,1	9,8
Paliwa stałe, ciekłe i gazowe .....	80,4	83,2	6,0
Żywność, napoje i wyroby tytoniowe .....	102,3	103,9	30,9
Farmaceutyki, kosmetyki, sprzęt ortopedyczny ...	81,8	89,5	4,3
Włókno, odzież, obuwie .....	140,0	120,0	4,6
Meble, rtv, agd .....	86,4	135,9	9,8
Prasa, książki, pozostała sprzedaż w wyspecjalizowanych sklepach .....	124,0	124,5	7,8
Pozostałe .....	88,8	92,5	21,2

<sup>a</sup> Grupowania przedsiębiorstw dokonano na podstawie Polskiej Klasyfikacji Działalności – PKD 2007, zaliczając przedsiębiorstwo do określonej kategorii według przeważającego rodzaju działalności, zgodnie z aktualnym w omawianym okresie stanem organizacyjnym. Odnotowane zmiany (wzrost/spadek) sprzedaży detalicznej w poszczególnych grupach rodzajów działalności przedsiębiorstw mogą zatem również wynikać ze zmiany przeważającego rodzaju działalności przedsiębiorstwa oraz zmian organizacyjnych. Nie ma to wpływu na dynamikę sprzedaży detalicznej ogółem.

W porównaniu z poprzednim miesiącem sprzedaż detaliczna zmniejszyła się m.in. w sprzedaży paliw stałych, ciekłych i gazowych (o 9,3%), żywności, napojów i wyroby tytoniowych (o 7,5%) oraz mebli, rtv, agd (o 6,5%). Pośród rozpatrywanych grup największy wzrost wystąpił w sprzedaży pojazdów samochodowych, motocykli, części (o 38,7%).

W okresie trzech kwartałów br. sprzedaż detaliczna była wyższa o 2,2% w porównaniu z analogicznym okresem ub. roku (wobec wzrostu o 5,5% w 2014 r.). Wysoki wzrost sprzedaży detalicznej wystąpił w przedsiębiorstwach zajmujących się sprzedażą mebli, rtv, agd (o 35,9%), prasy, książek, pozostałą sprzedażą w wyspecjalizowanych sklepach (o 24,5%) oraz włókna, odzieży, obuwia (o 20,0%). Udział tych trzech grup sprzedających towary w ogólnej wartości sprzedaży wyniósł 22,2% i w stosunku do ub. roku wzrósł o 4,5 p. proc. Spadek sprzedaży detalicznej odnotowano w trzech grupach, największy w sprzedaży paliw stałych, ciekłych i gazowych (o 16,8%) oraz pojazdów samochodowych, motocykli, części (o 10,9%).

**Sprzedaż hurtowa** w przedsiębiorstwach handlowych we wrześniu br. była o 40,9% wyższa niż przed rokiem, przy czym w przedsiębiorstwach handlu hurtowego wzrosła o 54,5%. Sprzedaż hurtowa w przedsiębiorstwach handlowych, w porównaniu z poprzednim miesiącem, była wyższa o 13,5%, a w przedsiębiorstwach handlu hurtowego wzrosła o 14,7%.

W okresie styczeń-wrzesień br., w odniesieniu do analogicznego okresu ub. roku, sprzedaż hurtowa w przedsiębiorstwach handlowych była wyższa o 52,4%, a w przedsiębiorstwach handlu hurtowego wzrosła o 67,0%.

\*\*\*

## WYBRANE DANE O WOJEWÓDZTWIE PODKARPACKIM

WYSZCZEGÓLNIENIE A – 2014 r. B – 2015 r.		I	II	III	IV	V	VI	VII	VIII	IX	X	XI	XII
Przeciętne zatrudnienie w sektorze przedsiębiorstw <sup>a</sup> (w tys. osób) .....	A	225,3	225,3	225,5	225,5	225,6	225,8	224,0	224,0	224,3	223,9	223,6	223,0
	B	224,2	224,1	224,0	224,1	223,9	223,3	223,2	222,1	222,5			
poprzedni miesiąc = 100 .....	A	100,8	100,0	100,1	100,0	100,1	100,1	99,2	100,0	100,1	99,8	99,9	99,7
	B	100,5	99,9	100,0	100,0	99,9	99,7	100,0	99,5	100,2			
analogiczny miesiąc poprzedniego roku = 100 .....	A	99,2	101,2	100,6	100,8	100,8	100,9	100,1	99,9	100,0	99,9	100,0	99,8
	B	99,5	99,4	99,3	99,4	99,3	98,9	99,7	99,2	99,2			
Bezrobotni zarejestrowani (stan w końcu okresu) (w tys. osób) .....	A	160,4	160,3	155,3	148,2	141,0	136,6	135,8	134,8	132,3	131,7	134,4	137,9
	B	144,0	144,1	139,9	133,9	126,5	120,6	119,5	119,4	118,3			
Stopa bezrobocia <sup>b</sup> (stan w końcu okresu) (w %) .....	A	16,8	16,8	16,3	15,7	15,1	14,7	14,6	14,5	14,3	14,2	14,4	14,6*
	B	15,2*	15,2*	14,8*	14,2*	13,6*	13,0*	12,9*	12,9*	12,8			
Oferty pracy (zgłoszone w ciągu miesiąca) .....	A	3433	5237	6955	6261	5630	4408	5069	5910	5932	5057	3705	2958
	B	3242	4689	6189	6668	6573	6003	5410	5287	6050			
Liczba bezrobotnych na 1 ofertę pracy (stan w końcu okresu) .....	A	84	64	55	51	54	53	51	47	41	52	68	102
	B	76	69	52	40	40	43	39	38	39			
Przeciętne miesięczne wynagrodzenia brutto w sektorze przedsiębiorstw <sup>a</sup> (w zł) .....	A	3136,18	3187,89	3219,33	3327,91	3240,58	3182,48	3263,27	3231,12	3246,53	3314,93	3266,98	3555,47
	B	3204,55	3274,15	3459,87	3352,83	3371,26	3296,16	3428,52	3327,11	3391,35			
poprzedni miesiąc = 100 .....	A	93,2	101,6	101,0	103,4	97,4	98,2	102,5	99,0	100,5	102,1	98,6	108,8
	B	90,1	102,2	105,7	96,9	100,5	97,8	104,0	97,0	101,9			
analogiczny miesiąc poprzedniego roku = 100 .....	A	104,4	106,2	103,0	106,5	104,2	103,9	103,3	103,0	103,3	104,2	102,8	105,7
	B	102,2	102,7	107,5	100,7	104,0	103,6	105,1	103,0	104,5			
Wskaźnik cen:													
towarów i usług konsumpcyjnych <sup>c</sup> :													
analogiczny okres poprzedniego roku = 100 .....	A	.	.	100,7	.	.	100,5	.	.	100,1	.	.	99,5
	B	.	.	98,2	.	.	.	.	.	.	.	.	.

<sup>a</sup> W przedsiębiorstwach, w których liczba pracujących przekracza 9 osób. <sup>b</sup> Udział zarejestrowanych bezrobotnych w cywilnej ludności aktywnej zawodowo, szacowanej na koniec każdego miesiąca.  
<sup>c</sup> W kwartale.

**WYBRANE DANE O WOJEWÓDZTWIE PODKARPACKIM (cd.)**

WYSZCZEGÓLNIENIE A – 2014 r. B – 2015 r.		I	II	III	IV	V	VI	VII	VIII	IX	X	XI	XII
Wskaźnik cen (dok.): skupu ziarna zbóż:													
poprzedni miesiąc = 100 .....	A	99,2	97,3	100,6	105,1	102,0	93,1	84,3	100,3	97,1	95,4	100,9	108,8
	B	106,6	100,7	93,6	98,3	97,8	96,8	105,4	97,8	101,0			
analogiczny miesiąc poprzedniego roku = 100 ...	A	75,4	73,4	77,4	80,9	82,6	83,3	91,1	98,8	88,7	83,7	81,3	83,5
	B	89,7	92,8	86,4	80,8	77,4	80,5	100,8	98,3	102,2			
skupu żywca rzeźnego wołowego (bez cieląt):													
poprzedni miesiąc = 100 .....	A	98,4	99,6	99,8	101,6	101,2	93,0	101,8	101,8	96,1	98,0	96,4	102,0
	B	106,9	106,5	94,3	99,1	99,8	100,5	95,0	102,8	101,1			
analogiczny miesiąc poprzedniego roku = 100 ...	A	92,2	92,4	90,3	95,4	97,5	96,4	95,3	98,4	95,8	94,5	93,9	89,8
	B	97,5	104,2	98,4	96,0	94,7	102,4	95,5	96,4	101,5			
skupu żywca rzeźnego wieprzowego:													
poprzedni miesiąc = 100 .....	A	96,0	91,8	97,0	105,1	105,5	103,4	102,5	98,3	95,6	92,4	97,0	96,0
	B	95,4	102,4	104,8	97,5	97,0	101,9	100,9	101,2	102,5			
analogiczny miesiąc poprzedniego roku = 100 ...	A	100,4	94,2	92,8	95,8	102,7	100,4	96,7	91,6	86,4	81,9	84,6	81,2
	B	80,6	90,0	97,1	90,1	82,9	81,7	80,5	82,8	88,8			
Relacje cen skupu <sup>a</sup> żywca wieprzowego do cen targowiskowych żyta .....													
	A	6,8	6,4	5,9	6,4	6,1	7,1	7,5	8,0	8,0	7,5	7,1	7,3
	B	6,4	7,2	8,8	7,4	7,2	7,5	7,3	6,8	7,7			
Produkcja sprzedana przemysłu <sup>b</sup> (w cenach stałych):													
poprzedni miesiąc = 100 .....	A	92,9	103,4	113,3	95,6	99,2	100,9	100,1	90,9	117,3	102,2	87,4	97,5
	B	96,3	104,8	116,7	93,0	97,4	104,8	103,1	85,6*	118,1			
analogiczny miesiąc poprzedniego roku = 100 .....	A	102,8	106,0	109,0	106,3	105,4	100,6	99,2	94,8	99,3	96,0	95,8	96,2
	B	99,7	101,1	104,1	101,3	99,5	103,4	106,6	100,8*	101,5			
Produkcja budowlano-montażowa <sup>b</sup> (w cenach bieżących):													
poprzedni miesiąc = 100 .....	A	38,8	71,8	117,7	112,4	124,2	155,6	72,1	103,0	107,9	106,2	110,0	144,5
	B	31,0	107,3	121,0	86,2	134,5	117,1	106,3	88,3	119,0			
analogiczny miesiąc poprzedniego roku = 100 .....	A	184,4	113,4	113,4	122,4	114,7	101,4	99,8	108,2	121,5	91,5	128,0	96,4
	B	77,1	115,1	118,3	90,8	98,4	74,0	109,1	93,5	103,1			

a Ceny bieżące bez VAT. b W przedsiębiorstwach, w których liczba pracujących przekracza 9 osób.



**WYBRANE DANE O WOJEWÓDZTWIE PODKARPACKIM (dok.)**

WYSZCZEGÓLNIENIE A – 2014 r. B – 2015 r.		I	II	III	IV	V	VI	VII	VIII	IX	X	XI	XII
Mieszkania oddane do użytkowania (od początku roku)	A	594	1133	1624	2143	2537	2955	3707	4207	4665	5170	5621	6437
	B	575	1102	2251	2805	3188	3618	4264	5069	5559			
analogiczny okres poprzedniego roku = 100 .....	A	103,5	120,3	103,3	104,4	104,2	100,2	109,6	105,2	106,4	105,3	105,3	103,9
	B	96,8	97,3	138,6	130,9	125,7	122,4	115,0	120,5	119,2			
Sprzedaż detaliczna towarów <sup>a</sup> (w cenach bieżących):													
poprzedni miesiąc = 100 .....	A	83,8	95,9	115,1	99,4	98,6	101,9	106,2	101,6	98,9	101,4	89,1	114,2
	B	82,6	94,0	117,2	105,5	99,1	105,0	102,1	94,2	97,9			
analogiczny miesiąc poprzedniego roku = 100 .....	A	114,0	110,3	109,4	106,5	99,9	103,3	101,7	100,4	105,5	100,3	100,1	101,7
	B	100,3	98,3	100,1	106,2	106,8	110,0	105,8	98,1	97,0			
Wskaźnik rentowności obrotu w przedsiębiorstwach <sup>b</sup> :													
brutto <sup>c</sup> (w %) .....	A	.	.	5,3	.	.	7,3	.	.	6,1	.	.	4,9
	B	.	.	4,5	.	.	5,1	.	.	.	.	.	.
netto <sup>d</sup> (w %) .....	A	.	.	4,6	.	.	6,6	.	.	5,5	.	.	4,4
	B	.	.	3,8	.	.	4,6	.	.	.	.	.	.
Nakłady inwestycyjne przedsiębiorstw <sup>b</sup> (w mln zł; ceny bieżące) .....	A	.	.	384,7	.	.	901,7	.	.	1567,8	.	.	2668,1
	B	.	.	493,4	.	.	1195,1	.	.	.	.	.	.
analogiczny okres poprzedniego roku = 100 (ceny bieżące) .....	A	.	.	79,9	.	.	83,1	.	.	90,3	.	.	99,5
	B	.	.	128,2	.	.	132,5	.	.	.	.	.	.
Podmioty gospodarki narodowej <sup>e</sup> w rejestrze REGON (stan w końcu okresu) .....	A	159564	159766	160511	160905	161271	161644	161629	161656	161879	161892	162132	162556
	B	162667	162793	162867	163312	163650	164080	164456	164936	165411			
w tym spółki handlowe .....	A	9585	9632	9706	9791	9866	9962	10058	10122	10210	10300	10369	10452
	B	10567	10679	10797	10913	11030	11137	11250	11327	11430			
w tym z udziałem kapitału zagranicznego .....	A	1316	1326	1346	1369	1382	1408	1427	1442	1464	1482	1498	1511
	B	1520	1528	1552	1585	1592	1600	1610	1632	1648			

a W przedsiębiorstwach, w których liczba pracujących przekracza 9 osób. b W przedsiębiorstwach, w których liczba pracujących przekracza 49 osób.; dane są prezentowane narastająco. c Relacja wyniku finansowego brutto do przychodów z całokształtu działalności. d Relacja wyniku finansowego netto do przychodów z całokształtu działalności. e Bez osób prowadzących gospodarstwa indywidualne w rolnictwie.