

Komunikat o sytuacji społeczno-gospodarczej województwa podkarpackiego w lutym 2018 r.

28.03.2018 r.
Nr 02/2018

- Przeciętne zatrudnienie w sektorze przedsiębiorstw wzrosło zarówno w odniesieniu do lutego ub. roku (o 3,9%), jak i do poprzedniego miesiąca (o 0,4%). W stosunku rocznym wzrost zatrudnienia notowano od listopada 2015 r.
- Stopa bezrobocia rejestrowanego wyniosła 9,9% i była niższa w porównaniu z analogicznym okresem 2017 r. oraz w porównaniu z poprzednim miesiącem.
- Przeciętne miesięczne wynagrodzenie brutto w sektorze przedsiębiorstw wzrosło w ujęciu rocznym (o 7,6%) oraz miesięcznym (o 0,2%). Tempo wzrostu było wyższe niż przed rokiem i wyższe niż przed miesiącem.
- W IV kwartale 2017 r., w porównaniu z analogicznym okresem 2016 r., wystąpił wzrost cen towarów i usług konsumpcyjnych o 2,4%.
- Ceny skupu podstawowych produktów rolnych były wyższe niż przed rokiem (oprócz ziemniaków i żywca wieprzowego). W porównaniu ze styczniem br. wyższe były ceny skupu żyta, ziemniaków, żywca wieprzowego i drobiowego. W obrocie targowiskowym wyższe niż przed rokiem były ceny zbóż, a w odniesieniu do stycznia br. więcej płacono za pszenicę i ziemniaki.
- Utrzymała się tendencja wzrostowa notowana od dziesięciu miesięcy produkcji sprzedanej przemysłu w relacji do analogicznego miesiąca ub. roku (w lutym br. wzrost wyniósł 11,6%), a pozostała na poziomie poprzedniego miesiąca. W przetwórstwie przemysłowym, o decydującym udziale w produkcji całego przemysłu, sprzedaż wzrosła również o 11,6%.
- Wyższa niż przed rokiem była sprzedaż produkcji budowlano-montażowej (o 25,8%). Wysoki (2-krotny) wzrost produkcji wystąpił w jednostkach specjalizujących się w budowie obiektów inżynierii lądowej i wodnej.
- Liczba oddanych do użytkowania mieszkań była wyższa niż w lutym 2017 r. (o 11,2%). Najwięcej mieszkań oddano w budownictwie indywidualnym.
- Sprzedaż detaliczna wzrosła w skali roku (o 4,6%), a obniżyła się w skali miesiąca (o 2,1%). W stosunku do lutego ub. roku utrzymał się wzrost sprzedaży hurtowej zarówno w jednostkach handlowych (o 8,7%), jak i hurtowych (o 6,8%).
- W 2017 r. wyniki finansowe przedsiębiorstw były mniej korzystne niż uzyskane rok wcześniej, z wyjątkiem wyniku na sprzedaży produktów, towarów i materiałów i wyniku na operacjach finansowych. Niższe były zarówno wskaźniki rentowności, jak i wskaźniki płynności finansowej.
- Nakłady inwestycyjne na nowe obiekty majątkowe oraz ulepszenie istniejących, poniesione przez badane przedsiębiorstwa województwa podkarpackiego w 2017 r., były wyższe niż w analogicznym okresie ub. roku. Wyższa niż przed rokiem była wartość kosztorysowa nowo rozpoczętych inwestycji, przy wyższej liczbie inwestycji.

Spis treści

Rynek pracy	4
Wynagrodzenia	9
Ceny detaliczne	11
Rolnictwo	12
Przemysł i budownictwo	16
Budownictwo mieszkaniowe	18
Rynek wewnętrzny	21
Wyniki finansowe przedsiębiorstw	22
Nakłady inwestycyjne	24
Wybrane dane o województwie podkarpackim	26

Uwagi ogólne

Prezentowane w Komunikacie dane:

- o zatrudnieniu, wynagrodzeniach oraz o produkcji sprzedanej przemysłu i budownictwa, produkcji budowlano-montażowej, a także o sprzedaży detalicznej i hurtowej towarów dotyczą podmiotów gospodarczych, w których liczba pracujących przekracza 9 osób,
- o sektorze przedsiębiorstw, dotyczą podmiotów prowadzących działalność gospodarczą w zakresie: leśnictwa i pozyskiwania drewna; rybołówstwa w wodach morskich; górnictwa i wydobywania; przetwórstwa przemysłowego; wytwarzania i zaopatrywania w energię elektryczną, gaz, parę wodną, gorącą wodę i powietrze do układów klimatyzacyjnych; dostawy wody; gospodarowania ściekami i odpadami oraz działalności związanej z rekultywacją; budownictwa; handlu hurtowego i detalicznego; naprawy pojazdów samochodowych, włączając motocykle; transportu i gospodarki magazynowej; działalności związanej z zakwaterowaniem i usługami gastronomicznymi; informacji i komunikacji; działalności związanej z obsługą rynku nieruchomości; działalności prawniczej, rachunkowo-księgowej i doradztwa podatkowego, działalności firm centralnych (head offices); doradztwa związanego z zarządzaniem; działalności w zakresie architektury i inżynierii; badań i analiz technicznych; reklamy, badania rynku i opinii publicznej; pozostałej działalności profesjonalnej, naukowej i technicznej; działalności w zakresie usług administrowania i działalności wspierającej; działalności związanej z kulturą, rozrywką i rekreacją; naprawy i konserwacji komputerów i artykułów użytku osobistego i domowego; pozostałej indywidualnej działalności usługowej,
- o cenach detalicznych dotyczą towarów żywnościowych i nieżywnościowych oraz usług, które pochodzą z notowań cen prowadzonych przez ankietatorów w wybranych punktach sprzedaży, w wytypowanych rejonach badania cen; ceny żywności notowane są raz w miesiącu z wyjątkiem owoców i warzyw, w zakresie których notowania cen prowadzone są dwa razy w miesiącu,
- o skupie produktów rolnych obejmują skup od producentów z terenu województwa realizowany przez osoby prawne i samodzielne jednostki organizacyjne niemające osobowości prawnej oraz w okresie półrocznym przez osoby fizyczne prowadzące skup o wartości przekraczającej 10 tys. zł; ceny podano bez podatku VAT,
- o cenach na targowiskach dotyczą cen uzyskiwanych przy sprzedaży produktów wytworzonych we własnym gospodarstwie rolnym w transakcjach między rolnikami i ludnością nierolniczą notowanych przez ankietatorów stałych na wytypowanych targowiskach rolnych,
- o wynikach finansowych przedsiębiorstw oraz nakładach inwestycyjnych dotyczą podmiotów gospodarczych prowadzących księgi rachunkowe (z wyjątkiem przedsiębiorstw rolnictwa, leśnictwa, łowiectwa i rybactwa, działalności finansowej i ubezpieczeniowej oraz szkół wyższych), w których liczba pracujących przekracza 49 osób.

Dane w ujęciu wartościowym wyrażone są w cenach bieżących i stanowią podstawę dla obliczenia wskaźników struktury. Wskaźniki dynamiki zaprezentowano na podstawie wartości w cenach bieżących, z wyjątkiem przemysłu, dla którego wskaźniki dynamiki podano na podstawie wartości w cenach stałych (średnie ceny bieżące 2015 r.).

Liczby względne (wskaźniki, odsetki) wyliczono na podstawie danych bezwzględnych, wyrażonych z większą dokładnością niż podane w tekście i tablicach.

Dane prezentuje się w układzie Polskiej Klasyfikacji Działalności — PKD 2007

Polska klasyfikacja działalności 2007 (PKD 2007)

Skrót	Pełna nazwa
Sekcje	
Dostawa wody; gospodarowanie ściekami i odpadami; rekultywacja	Dostawa wody; gospodarowanie ściekami i odpadami oraz działalność związana z rekultywacją.
Handel; naprawa pojazdów samochodowych	Handel hurtowy i detaliczny; naprawa pojazdów samochodowych, włączając motocykle.
Zakwaterowanie i gastronomia	Działalność związana z zakwaterowaniem i usługami gastronomicznymi.
Obsługa rynku nieruchomości	Działalność związana z obsługą rynku nieruchomości.
Administrowanie i działalność wspierająca	Działalność w zakresie usług administrowania i działalność wspierająca.
Działy	
Produkcja wyrobów z drewna, korka, słomy i wikliny	Produkcja wyrobów z drewna, oraz korka z wyłączeniem mebli; produkcja wyrobów ze słomy i materiałów używanych do wyplatania.
Produkcja wyrobów z metali	Produkcja metalowych wyrobów gotowych, z wyłączeniem maszyn i urządzeń.
Produkcja maszyn i urządzeń	Produkcja maszyn i urządzeń, gdzie indziej niesklasyfikowana.
Produkcja pojazdów samochodowych, przyczep i naczep	Produkcja pojazdów samochodowych, przyczep i naczep, z wyłączeniem motocykli.
Budowa budynków	Roboty budowlane związane ze wznoszeniem budynków.
Budowa obiektów inżynierii lądowej i wodnej	Roboty związane z budową obiektów inżynierii lądowej i wodnej.

Objaśnienia znaków umownych

Kreska (-)	Zjawisko nie wystąpiło.
Kropka (.)	Zupełny brak informacji albo brak informacji wiarygodnych.
Znak (x)	Wypełnienie pozycji jest niemożliwe lub niecelowe.
Znak (*)	Oznacza, że dane zostały zmienione w stosunku do już opublikowanych.
Znak (Δ)	Oznacza, że nazwy zostały skrócone w stosunku do obowiązującej klasyfikacji.

Dane charakteryzujące województwo podkarpackie można również znaleźć w publikacjach statystycznych wydawanych przez US w Rzeszowie oraz w publikacjach ogólnopolskich GUS.

Raport „Koniunktura gospodarcza w województwie podkarpackim w lutym 2018 r.” ukazał się na stronie głównej Urzędu Statystycznego w Rzeszowie: <http://rzeszow.stat.gov.pl/> w dniu 28 lutego 2018 r.

Przy publikowaniu danych US prosimy o podanie źródła.

Rynek pracy

W lutym br. w sektorze przedsiębiorstw przeciętne zatrudnienie wzrosło w odniesieniu do analogicznego miesiąca ub. roku i wzrost ten był wyższy niż w poprzednim miesiącu. W skali roku zmniejszyła się liczba bezrobotnych zarejestrowanych, a także stopa bezrobocia rejestrowanego.

W lutym 2018 r. **przeciętne zatrudnienie** w sektorze przedsiębiorstw wyniosło 243,1 tys. osób i zwiększyło się o 3,9% w porównaniu z lutym 2017 r., podobnie jak przed rokiem. W odniesieniu do stycznia br. było wyższe o 0,4%. W kraju przeciętne zatrudnienie wzrosło zarówno w ujęciu rocznym, jak i w porównaniu z poprzednim miesiącem odpowiednio o 3,7% i o 0,2%.

W stosunku do lutego 2017 r. największy wzrost zatrudnienia odnotowano w działalności profesjonalnej, naukowej i technicznej (o 12,8%), transporcie i gospodarce magazynowej (o 8,1%), dostawie wody; gospodarowaniu ściekami i odpadami; rekultywacji (o 7,8%) oraz w budownictwie (o 7,1%). W dwóch sekcjach o największym udziale w zatrudnieniu, tj. w przetwórstwie przemysłowym oraz w handlu; naprawie pojazdów samochodowych przeciętne zatrudnienie wzrosło odpowiednio: o 3,7% i o 3,0%. Spadek zatrudnienia wystąpił w czterech sekcjach, w tym w obsłudze rynku nieruchomości o 2,2%.

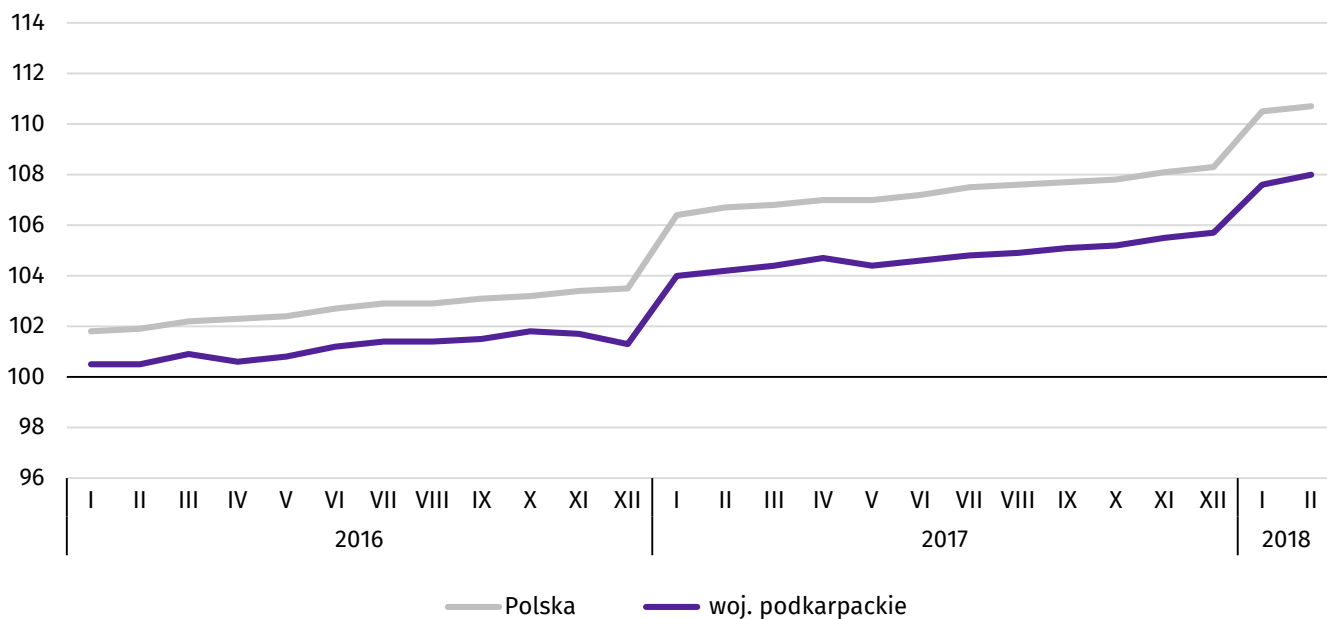
Tablica 1. Przeciętne zatrudnienie w sektorze przedsiębiorstw

WYSZCZEGÓLNIENIE	II 2018		I-II 2018	
	w tys.	II 2017 = 100	w tys.	I-II 2017 = 100
OGÓŁEM	243,1	103,9	242,8	103,9
w tym:				
Przemysł	131,6	103,8	131,3	103,7
w tym:				
przetwórstwo przemysłowe	121,4	103,7	121,1	103,6
dostawa wody; gospodarowanie ściekami i odpadami; rekultywacja ^A	5,6	107,8	5,6	107,9
Budownictwo	17,1	107,1	17,2	106,5
Handel; naprawa pojazdów samochodowych ^A	48,4	103,0	48,4	103,0
Transport i gospodarka magazynowa	11,3	108,1	11,3	108,4
Zakwaterowanie i gastronomia ^A	3,6	101,3	3,6	99,7
Obsługa rynku nieruchomości ^A	3,5	97,8	3,5	97,6
Działalność profesjonalna, naukowa i techniczna ^a	4,0	112,8	4,1	112,6
Administrowanie i działalność wspierająca ^A	12,4	105,5	12,4	106,1

^a Nie obejmuje działów: Badania naukowe i prace rozwojowe oraz Działalność weterynaryjna.

W stosunku do stycznia br. odnotowano zarówno nieduże wzrosty, jak i niewielkie spadki przeciętnego zatrudnienia. Wzrost zatrudnienia wystąpił m.in. w przetwórstwie przemysłowym (o 0,7%) oraz w transporcie i gospodarce magazynowej (o 0,6%), natomiast spadek odnotowano w budownictwie (o 0,9%).

Wykres 1. Dynamika przeciętnego zatrudnienia w sektorze przedsiębiorstw (przeciętna miesięczna 2015 = 100)



W okresie styczeń-luty br. przeciętne zatrudnienie w sektorze przedsiębiorstw ukształtowało się na poziomie 242,8 tys. osób i było o 3,9% wyższe (w kraju o 3,7%) niż w analogicznym okresie ub. roku. Najwyższy wzrost przeciętnego zatrudnienia wystąpił w działalności profesjonalnej, naukowej i technicznej (o 12,6%). Powyżej średniej dla województwa zwiększyło się zatrudnienie w transporcie i gospodarce magazynowej (o 8,4%), dostawie wody; gospodarowaniu ściekami i odpadami; rekultywacji (o 7,9%), budownictwie (o 6,5%) oraz w administrowaniu i działalności wspierającej (o 6,1%). W przetwórstwie przemysłowym, zatrudniającym niemal 50% wszystkich zatrudnionych w sektorze przedsiębiorstw, przeciętne zatrudnienie wzrosło o 3,6%. Spadek zatrudnienia odnotowano w czterech sekcjach, w tym w obsłudze rynku nieruchomości (o 2,4%).

Wykres 2. Struktura przeciętnego zatrudnienia w sektorze przedsiębiorstw według sekcji PKD w okresie styczeń-luty 2018 r.



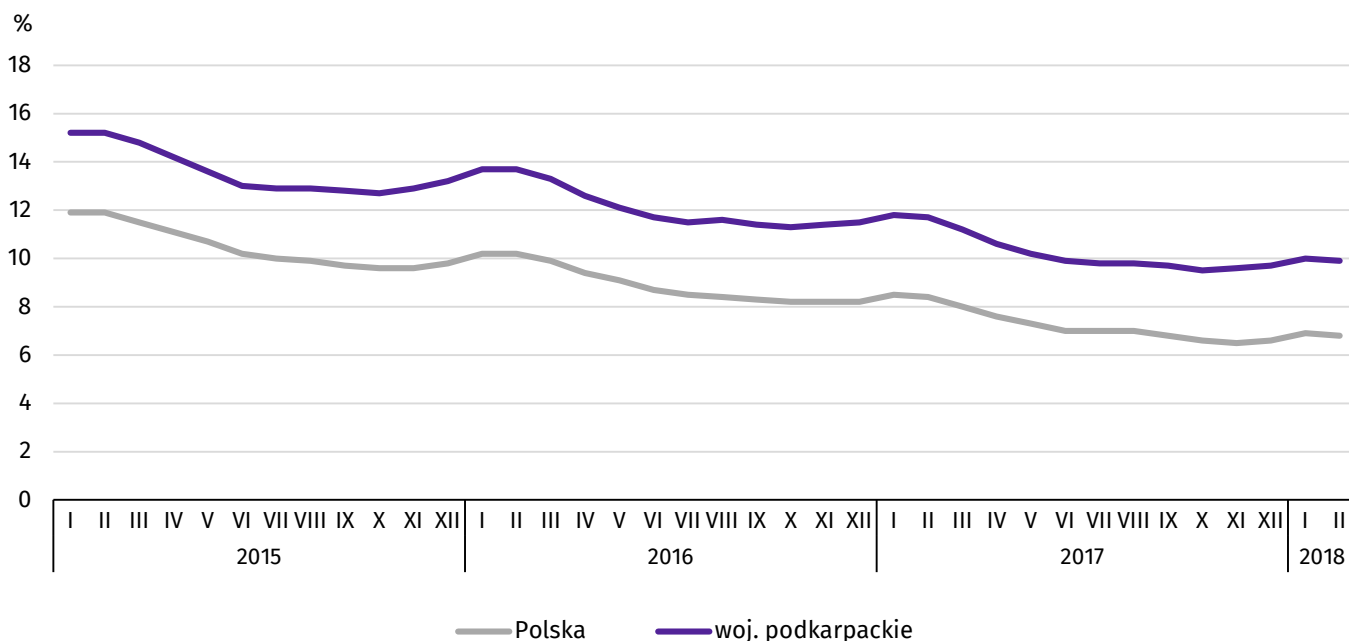
W końcu lutego br. liczba **bezrobotnych zarejestrowanych** w urzędach pracy wyniosła 93,9 tys. osób i była niższa o 0,7 tys. osób (o 0,7%) niż w poprzednim miesiącu i o 16,9 tys. osób (o 15,3%) niższa niż w lutym ub. roku. Kobiety stanowiły 53,1% ogółu zarejestrowanych bezrobotnych (przed rokiem 51,8%).

Tablica 2. Liczba bezrobotnych i stopa bezrobocia

WYSZCZEGÓLNIENIE	2017	2018	
	II	I	II
Bezrobotni zarejestrowani (stan w końcu miesiąca) w tys.	110,8	94,6	93,9
Bezrobotni nowo zarejestrowani (w ciągu miesiąca) w tys.	10,4	12,5	9,1
Bezrobotni wyrejestrowani (w ciągu miesiąca) w tys.	11,5	8,8	9,9
Stopa bezrobocia rejestrowanego (stan w końcu miesiąca) w %	11,7	10,0	9,9

Stopa bezrobocia rejestrowanego ukształtowała się na poziomie 9,9% i była niższa o 0,1 p. proc. w odniesieniu do poprzedniego miesiąca oraz niższa o 1,8 p. proc. w odniesieniu do lutego ub. roku. W rankingu województw Podkarpacie, pod względem wysokości stopy bezrobocia, plasowało się na czternastym miejscu (najniższą stopę bezrobocia zanotowano w województwie wielkopolskim – 3,9%, a najwyższą w warmińsko-mazurskim – 12,2%). W kraju stopa bezrobocia wyniosła 6,8%, wobec 8,4% przed rokiem.

Wykres 3. Stopa bezrobocia rejestrowanego (stan w końcu miesiąca)

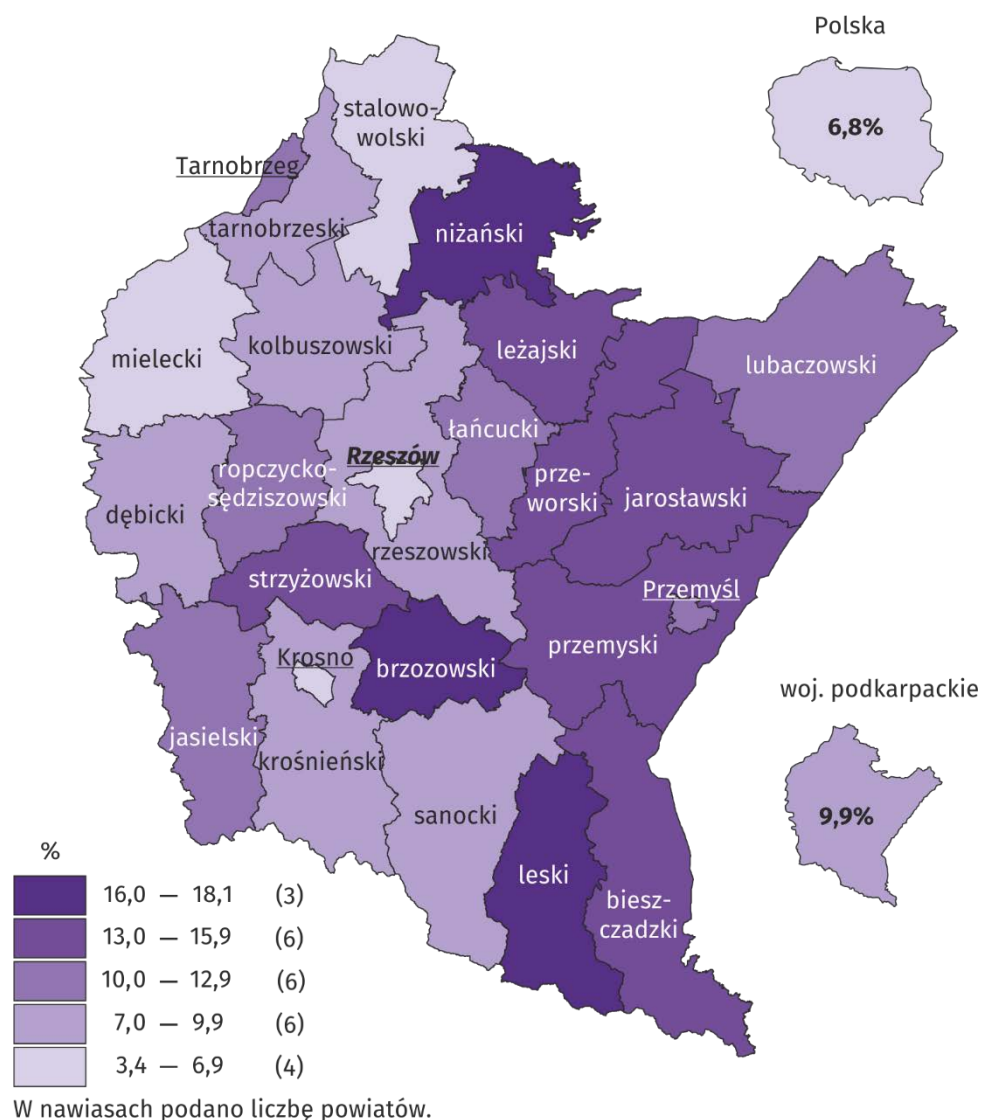


Najwyższa stopa bezrobocia w końcu lutego 2018 r. wystąpiła w powiecie leskim (o 18,1%), zaś najniższy jej poziom odnotowano w Krośnie (3,4%).

W porównaniu z lutym 2017 r. spadek stopy bezrobocia zanotowano we wszystkich dwudziestu pięciu powiatach województwa podkarpackiego, w tym największy w powiecie łańcuckim (o 2,9 p. proc.).

W porównaniu z poprzednim miesiącem w czternastu powiatach województwa podkarpackiego zanotowano spadek stopy bezrobocia, w tym największy w przeworskim (o 0,5 p. proc.). W siedmiu powiatach stopa bezrobocia utrzymała się na poziomie poprzedniego miesiąca. Wzrost zanotowano w czterech powiatach, z czego największy w bieszczadzkiem (o 0,2 p. proc.).

Mapa 1. Stopa bezrobocia rejestrowanego według powiatów w 2018 r. (stan w końcu lutego)



W lutym br. w urzędach pracy **zarejestrowano** 9,1 tys. osób bezrobotnych, tj. o 26,6% mniej niż przed miesiącem i o 11,8% mniej niż przed rokiem. Udział osób rejestrujących się po raz kolejny w nowo zarejestrowanych ogółem wzrósł w stosunku do lutego ub. roku (o 0,6 p. proc. do 85,4%). Obniżył się natomiast odsetek osób bez doświadczenia zawodowego (o 3,6 p. proc. do 25,4%), osób zwolnionych z przyczyn dotyczących zakładu pracy (o 0,6 p. proc. do 3,2%) oraz absolwentów (o 1,9 p. proc. do 11,4%). **Stopa napływu bezrobotnych** do urzędów pracy (stosunek nowo zarejestrowanych do liczby aktywnych zawodowo) wyniosła 1,0%.

W lutym br. z ewidencji bezrobotnych **wyrejestrowano** 9,9 tys. osób, tj. o 11,4% więcej niż w poprzednim miesiącu, a o 14,0% mniej niż w lutym ub. roku. Z tytułu podjęcia pracy (główniej przyczyny wyrejestrowania) z rejestru bezrobotnych wyłączono 5,4 tys. osób (przed rokiem 6,1 tys.). Udział tej kategorii osób w ogólnej liczbie wyrejestrowanych zwiększył się w ujęciu rocznym (o 1,5 p. proc. do 55,0%).

Spośród osób wykreślonych z ewidencji zmniejszył się odsetek osób, które nie potwierdziły gotowości do podjęcia pracy (o 1,1 p. proc. do 16,4%), utraciły status bezrobotnego w związku z rozpoczęciem szkolenia lub stażu u pracodawców (o 1,4 p. proc. do 9,4%), dobrowolnie zrezygnowały ze statusu bezrobotnego (o 0,9 p. proc. do 7,8%) oraz tych, które nabyły prawa emerytalne lub rentowe (o 0,2 p. proc. do 0,6%). **Stopa odpływu bezrobotnych** z urzędów pracy (stosunek liczby bezrobotnych wyrejestrowanych w danym miesiącu do liczby bezrobotnych na koniec ub. miesiąca) wyniosła 10,4%.

W końcu lutego br. **bez prawa do zasiłku** pozostawało 80,7 tys. bezrobotnych, a ich udział w ogólnej liczbie bezrobotnych zmniejszył się w porównaniu z analogicznym miesiącem ub. roku (z 86,7% do 86,0%).

Bezrobotni będący **w szczególnej sytuacji na rynku pracy** w końcu lutego br. stanowili 87,9% ogółu bezrobotnych (przed rokiem 88,4%). Do bezrobotnych w szczególnej sytuacji na rynku pracy zaliczane są m.in. osoby długotrwale bezrobotne¹, których udział w liczbie zarejestrowanych ogółem zmniejszył się w skali roku (o 0,8 p. proc. do 58,4%). Zmniejszył się także

¹ Do długotrwale bezrobotnych zalicza się osoby pozostające w rejestrze powiatowego urzędu pracy łącznie przez okres ponad 12 miesięcy w okresie ostatnich 2 lat, z wyłączeniem okresów odbywania stażu i przygotowania zawodowego w miejscu pracy.

udział osób bezrobotnych do 25 roku życia (o 1,2 p. proc. do 13,7%). Zwiększył się natomiast udział osób bezrobotnych powyżej 50 roku życia (o 0,1 p. proc. do 23,6%).

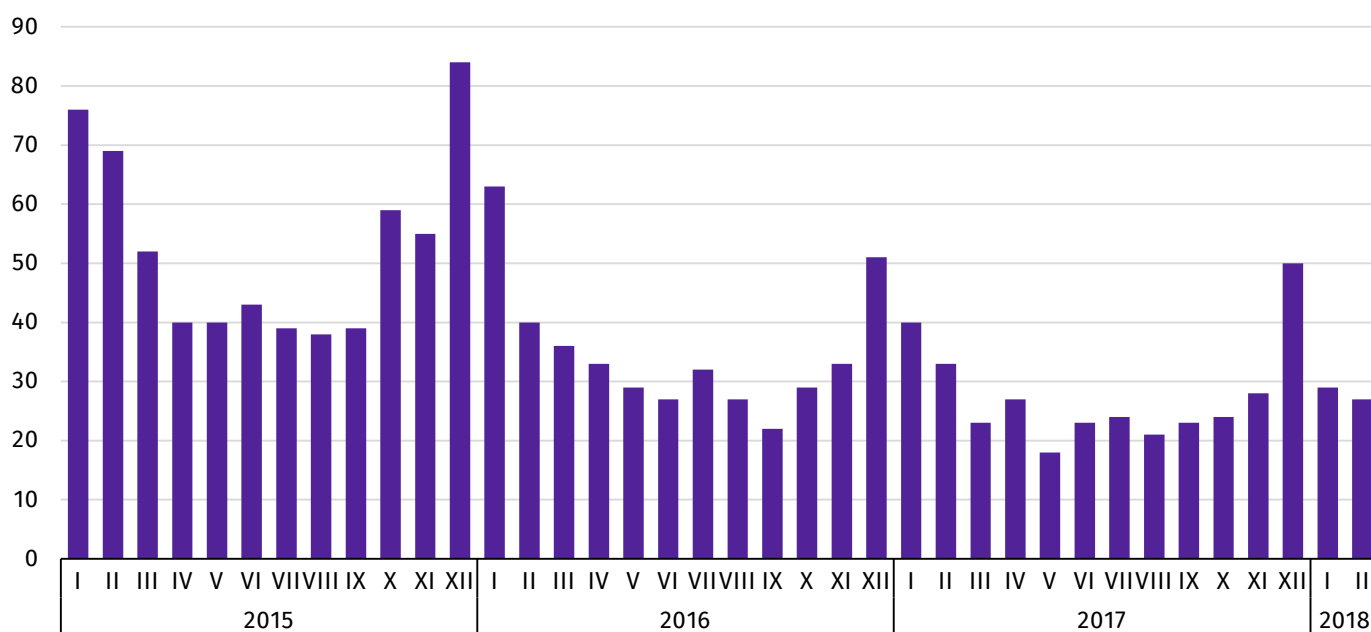
Tablica 3. Wybrane kategorie bezrobotnych^a będących w szczególnej sytuacji na rynku pracy

WYSZCZEGÓLNIENIE	2017	2018	
	II	I	II
	w odsetkach		
Bezrobotni:			
do 25 roku życia	14,9	14,1	13,7
powyżej 50 roku życia	23,5	23,5	23,6
długotrwale	59,2	58,4	58,4
niepełnosprawni	4,4	4,4	4,4

^a Stan w końcu miesiąca.

W lutym br. do urzędów pracy zgłoszono 5879 **ofert zatrudnienia**², o 846 więcej niż przed miesiącem, a o 634 mniej niż przed rokiem. W końcu miesiąca na 1 ofertę pracy przypadało 27 bezrobotnych (przed miesiącem 29, a przed rokiem 33).

Wykres 4. Bezrobotni na 1 ofertę pracy (stan w końcu miesiąca)



Wydatki Funduszu Pracy wyniosły w lutym br. 30,5 mln zł, z których 39,5% przeznaczono na zasiłki dla bezrobotnych.

² Dotyczy wolnych miejsc pracy i aktywizacji zawodowej.

Wynagrodzenia

W lutym br. przeciętne miesięczne wynagrodzenie brutto zwiększyło się w skali roku. Tempo tego wzrostu było wyższe od notowanego w ub. roku.

Przeciętne miesięczne wynagrodzenie brutto w sektorze przedsiębiorstw w lutym br. ukształtowało się na poziomie 3850,70 zł i było o 7,6% wyższe niż w lutym 2017 r. (przed rokiem wzrosło o 3,5%). W porównaniu ze styczniem br. płace zwiększyły się 0,2%. W Polsce przeciętne miesięczne wynagrodzenie brutto wyniosło 4599,72 zł i wzrosło zarówno w odniesieniu do lutego 2017 r. (o 6,8%), jak i w stosunku do poprzedniego miesiąca (o 0,2%).

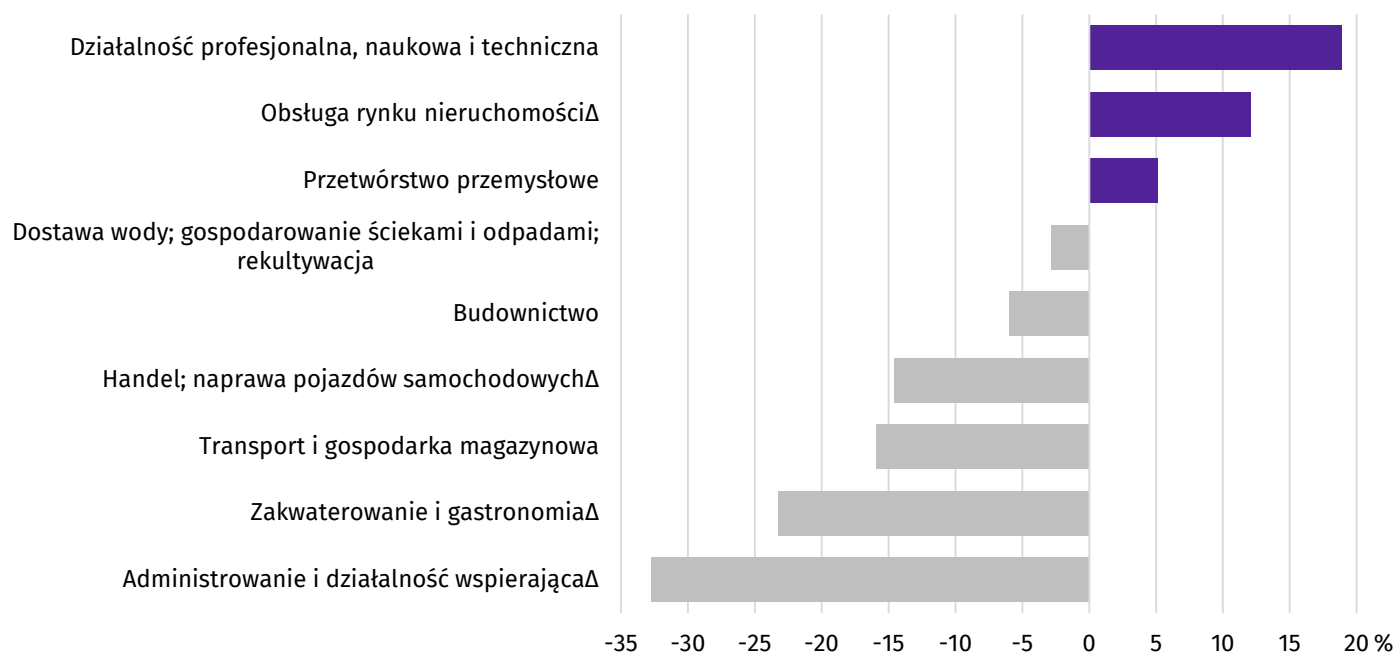
W porównaniu z lutym ub. roku wzrost płac odnotowano niemal we wszystkich badanych sekcjach. Wysoki wzrost wynagrodzeń wystąpił m.in. w zakwaterowaniu i gastronomii (o 11,1%), budownictwie (o 10,8%), handlu; naprawie pojazdów samochodowych (o 9,2%), przetwórstwie przemysłowym (o 8,8%) oraz w działalności profesjonalnej, naukowej i technicznej (o 8,2%). Mniejszy wzrost płac odnotowano m.in. w obsłudze rynku nieruchomości (o 6,2%), administrowaniu i działalności wspierającej (o 4,2%) oraz w transporcie i gospodarce magazynowej (o 4,0%).

Tablica 2. Przeciętne miesięczne wynagrodzenia brutto w sektorze przedsiębiorstw

WYSZCZEGÓLNIENIE	II 2018		I-II 2018	
	w zł	II 2017 = 100	w zł	I-II 2017 = 100
Ogółem	3850,70	107,6	3855,65	107,7
w tym:				
Przemysł	4079,90	108,1	4098,23	108,2
w tym:				
przetwórstwo przemysłowe	4047,69	108,8	4074,49	109,0
dostawa wody; gospodarowanie ściekami i odpadami; rekultywacja ^A	3742,52	102,4	3673,28	102,0
Budownictwo	3621,25	110,8	3633,02	111,5
Handel; naprawa pojazdów samochodowych ^A	3289,52	109,2	3298,63	109,3
Transport i gospodarka magazynowa	3237,53	104,0	3237,94	103,9
Zakwaterowanie i gastronomia ^A	2954,28	111,1	2963,01	112,7
Obsługa rynku nieruchomości ^A	4316,78	106,2	4185,84	107,1
Działalność profesjonalna, naukowa i techniczna ^o	4578,79	108,2	4559,51	108,4
Administrowanie i działalność wspierająca ^A	2588,54	104,2	2593,76	104,2

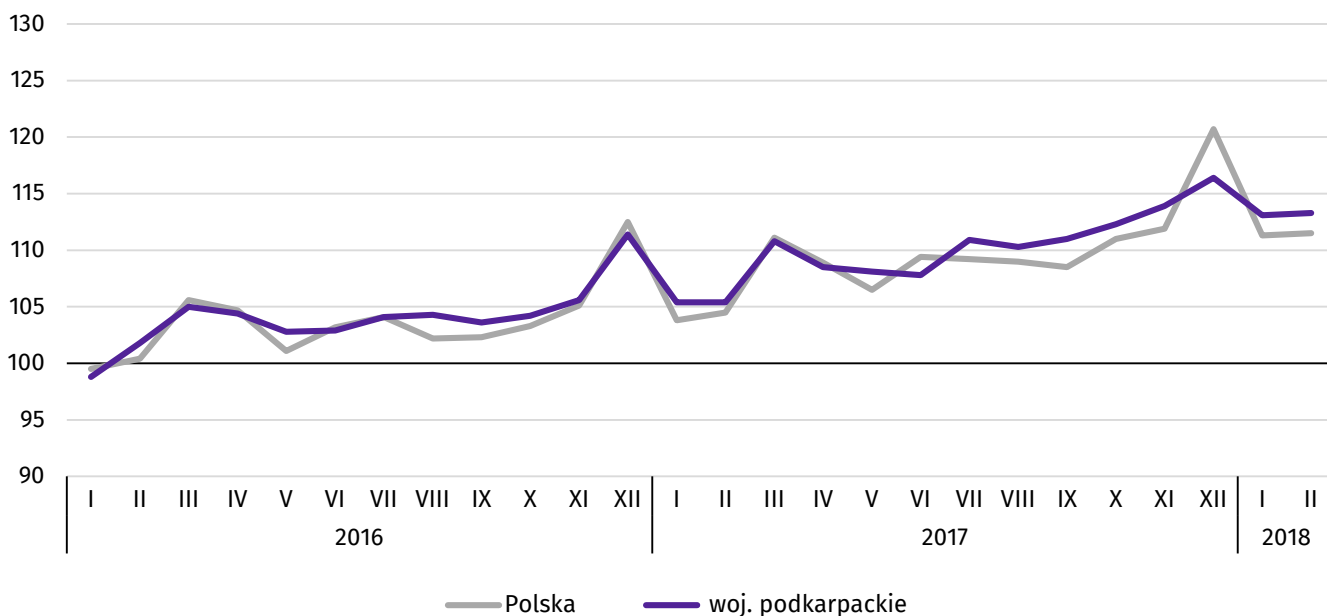
^A Nie obejmuje działów: Badania naukowe i prace rozwojowe oraz Działalność weterynaryjna.

Wykres 3. Odchylenia względne przeciętnych miesięcznych wynagrodzeń brutto od średniego wynagrodzenia w województwie według wybranych sekcji w lutym 2018 r.



W porównaniu ze styczniem br. wzrost przeciętnego miesięcznego wynagrodzenia brutto zanotowano w siedmiu sekcjach (na 15 badanych), w tym w obsłudze rynku nieruchomości (o 6,5%), a w dostawie wody; gospodarowaniu ściekami i odpadami; rekultywacji (o 3,5%). Spadek wynagrodzeń wystąpił m.in. w transporcie i gospodarce magazynowej (o 1,2%) oraz w przetwórstwie przemysłowym (o 0,4%).

Wykres 4. Dynamika przeciętnego miesięcznego wynagrodzenia brutto w sektorze przedsiębiorstw (przeciętna miesięczna 2015 = 100)



W okresie styczeń-luty br. przeciętne miesięczne wynagrodzenie brutto w sektorze przedsiębiorstw wyniosło 3855,65 zł i było o 7,7% wyższe (w Polsce o 7,2%) niż w analogicznym okresie ub. roku. W większości badanych sekcji wystąpił wzrost płac, w tym najwyższy w zakwaterowaniu i gastronomii (o 12,7%) oraz w budownictwie (o 11,5%). Wyższe płace zanotowano również w handlu; naprawie pojazdów samochodowych (o 9,3%), przetwórstwie przemysłowym (o 9,0%), działalności profesjonalnej, naukowej i technicznej (o 8,4%) oraz w obsłudze rynku nieruchomości (o 7,1%). Najmniej wzrosły płace w dostawie wody; gospodarowaniu ściekami i odpadami (o 2,0%).

Ceny detaliczne

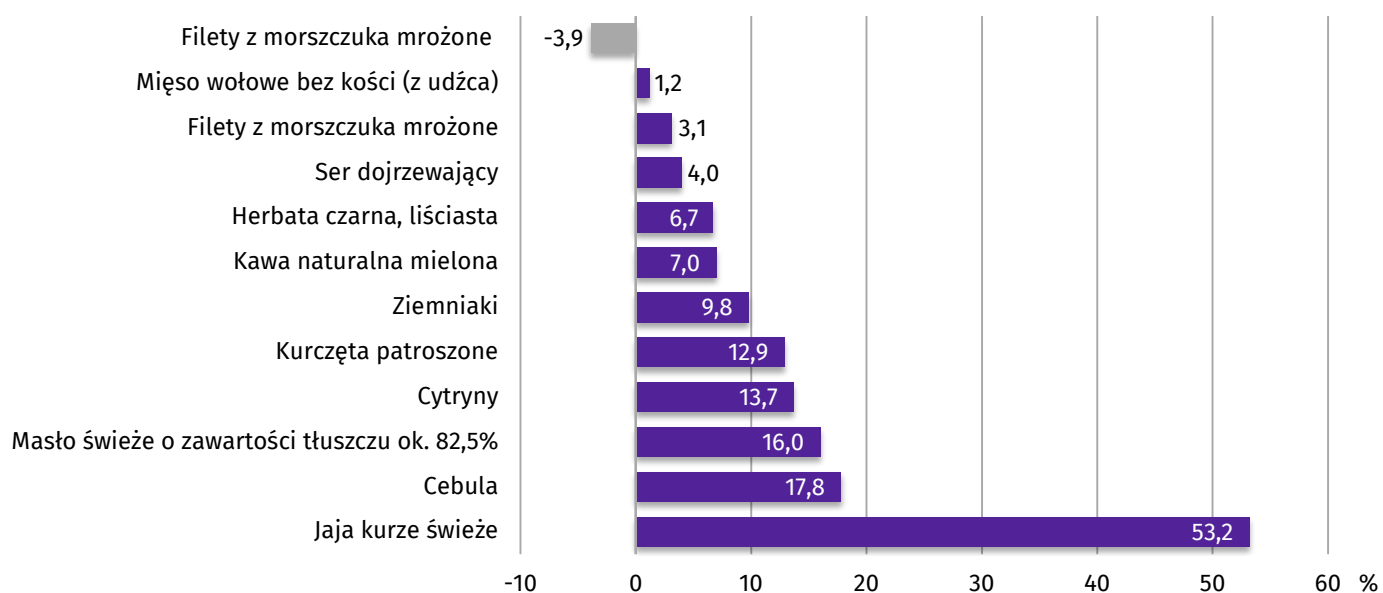
W województwie podkarpackim w IV kwartale 2017 r., w porównaniu z analogicznym okresem 2016 r., wystąpił wzrost cen towarów i usług konsumpcyjnych o 2,4% (wobec wzrostu o 0,1% w IV kwartale 2016 r.). Najwyższy wzrost wystąpił w grupie żywność i napoje bezalkoholowe (o 6,2%), mieszkanie (o 2,0%), rekreacja i kultura (o 1,7%) oraz edukacja (o 1,4%). Spadek cen zanotowano w grupie odzież i obuwie (o 4,1%). W tym okresie w kraju odnotowano wzrost cen o 2,2%.

Tablica 3. Wskaźniki cen towarów i usług konsumpcyjnych

WYSZCZEGÓLNIENIE	2016		2017	
	III kw.	IV kw.	III kw.	IV kw.
	analogiczny okres roku poprzedniego = 100			
Ogółem	98,9	100,1	101,9	102,4
Żywność i napoje bezalkoholowe	100,5	101,3	104,9	106,2
Napoje alkoholowe i wyroby tytoniowe	100,8	101,3	101,5	101,1
Odzież i obuwie	96,0	96,4	95,5	95,9
Mieszkanie	98,7	99,3	101,0	102,0
Zdrowie	98,7	98,2	100,3	101,3
Transport	94,1	101,8	101,6	101,2
Rekreacja i kultura	97,4	97,5	101,9	101,7
Edukacja	101,3	102,1	101,7	101,4

W lutym 2018 r., w porównaniu do analogicznego okresu roku poprzedniego, w grupie „pieczywo i produkty zbożowe” więcej należało zapłacić za chleb pszenno-żytni (o 4,9%) oraz kaszę jęczmienną (o 4,1%). W grupie „mięso i jego przetwory” droższa była kiełbasa suszona (o 24,9%), kurczęta patroszone (o 12,9%), kiełbasa wędzona (o 10,2%), szynka wieprzowa gotowana (o 7,9%) oraz mięso wołowe z kością – rostbef (o 4,1%).

Wykres 5. Zmiany cen detalicznych wybranych artykułów żywnościowych w lutym 2018 r. (wzrost/spadek w stosunku do analogicznego okresu roku poprzedniego)

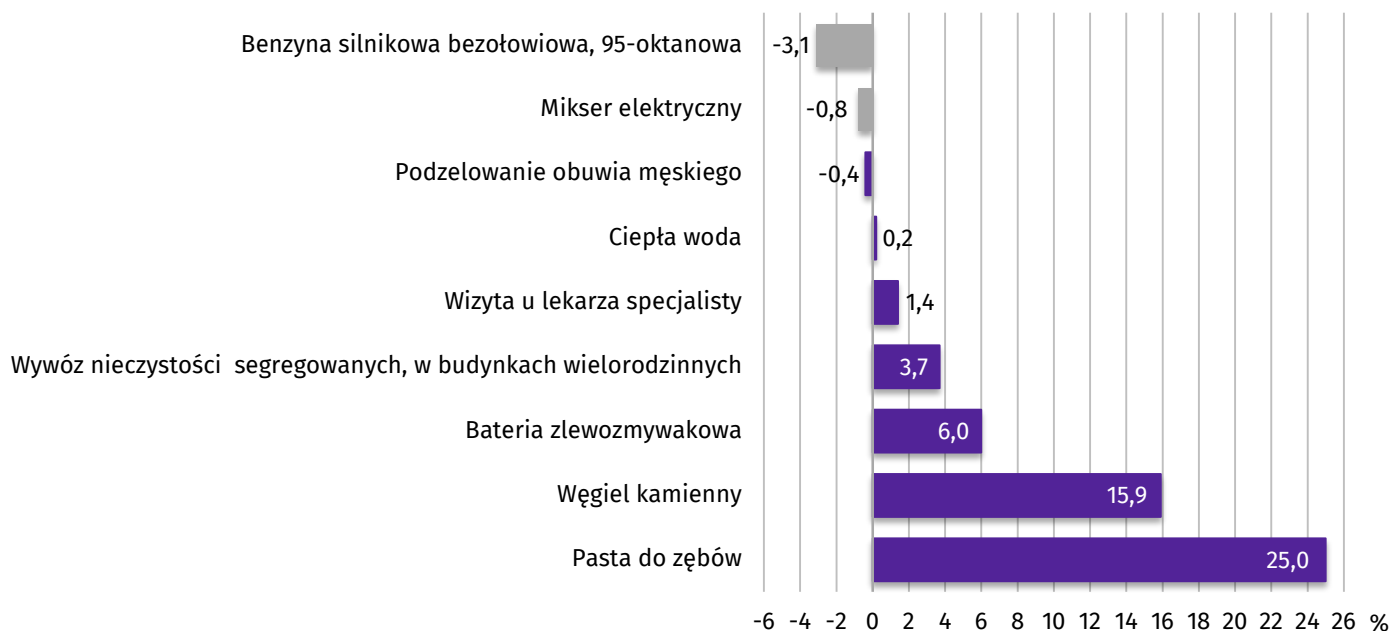


W grupie „mleko, sery i jaja” droższe były jaja kurze świeże (o 53,2%), śmietana o zawartości tłuszczu 18% (o 10,3%), mleko krowie spożywcze o zawartości tłuszczu 2–2,5% (o 8,8%) i ser dojrzewający (o 4,0%). Z grupy „oleje i pozostałe tłuszcze” droższe było masło świeże o zawartości tłuszczu ok. 82,5% (o 16,0%).

Wśród warzyw i owoców droższe niż w lutym 2017 r. były jabłka (o 79,5%), marchew (o 29,9%), cebula (o 17,8%), cytryny (o 13,7%) i ziemniaki (o 9,8%).

Spośród pozostałych artykułów wzrosła cena soku jabłkowego (o 11,2%), kawy naturalnej mielonej (o 7,0%), herbaty czarnej liściastej (o 6,7%) i czekolady mlecznej (o 3,1%). Znacznie tańszy był natomiast cukier biały kryształ (o 35,5%).

Wykres 6. Zmiany cen detalicznych wybranych artykułów nieżywnościowych oraz usług konsumpcyjnych w lutym 2018 r. (wzrost/spadek w stosunku do analogicznego okresu roku poprzedniego)



W grupie towarów i usług związanych z użytkowaniem mieszkania, w porównaniu z lutym 2017 r., zanotowano wzrost cen wywozu śmieci segregowanych i niesegregowanych w budynkach wielorodzinnych (odpowiednio: o 3,7% i 1,6%). Wyższa niż przed rokiem była cena węgla kamiennego (o 15,9%).

W zakresie transportu w lutym 2018 r., w porównaniu z analogicznym okresem 2017 r., zmniejszyła się cena oleju napędowego (o 3,4%) oraz benzyny silnikowej bezołowiowej 95-oktanowej (o 3,1%).

Rolnictwo

Na rynku rolnym w lutym 2018 r. przeciętne ceny skupu podstawowych produktów rolnych były wyższe niż przed rokiem, z wyjątkiem ziemniaków i żywca wieprzowego. W porównaniu ze styczniem br. wyższe były ceny skupu żyta, ziemniaków, żywca wieprzowego i drobiowego. W obrocie targowiskowym, w odniesieniu do lutego 2017 r. wyższe były ceny zbóż, a w odniesieniu do stycznia br. wyższa była cena pszenicy i ziemniaków. Wskaźnik opłacalności tuczu trzody chlewnej był niższy wobec notowanego przed rokiem, jak i tego sprzed miesiąca.

W lutym br. średnia temperatura powietrza wyniosła $-3,7^{\circ}\text{C}$ i była niższa o $2,4^{\circ}\text{C}$ od średniej z lat 1971–2000, przy czym maksymalna temperatura wyniosła $8,2^{\circ}\text{C}$, a minimalna $-17,6^{\circ}\text{C}$. Średnia suma opadów atmosferycznych (28,1 mm) stanowiła 105% normy z wielolecia³. Odnotowano 15 dni z opadami.

Luty br. pod względem termicznym był poniżej normy. Zwłaszcza w trzeciej dekadzie miesiąca było mroźnie, gdzie odnotowano spadki temperatury przy gruncie lokalnie nawet poniżej -20°C . Występująca w tym okresie okrywa śnieżna chroniła rośliny przed uszkodzeniami mrozowymi.

³ Przeciętne wartości temperatur i opadów ze stacji hydrologiczno-meteorologicznej Instytutu Meteorologii i Gospodarki Wodnej zlokalizowanej w Rzeszowie z lat 1971–2000.

Tablica 4. Skup zbóż^a

WYSZCZEGÓLNIENIE	VII 2017-II 2018		II 2018		
	w tonach	analogiczny okres roku poprzedniego = 100	w tonach	II 2017 = 100	I 2018 = 100
Ziarno zbóż podstawowych ^b	124514	112,4	8410	100,0	76,1
w tym:					
pszenica	106257	111,6	7735	107,8	75,2
żyto	3170	82,0	137	61,4	291,3

^a W okresie styczeń-luty bez skupu realizowanego przez osoby fizyczne. ^b Obejmuje: pszenicę, żyto, jęczmień, owies, pszenżyto; łącznie z mieszankami zbożowymi, bez ziarna siewnego.

Skup zbóż podstawowych (z mieszankami zbożowymi bez ziarna siewnego) w okresie lipiec 2017-luty 2018 r. wyniósł 124,5 tys. ton i był o 12,4% większy niż w analogicznym okresie poprzedniego roku. Skup pszenicy w tym okresie był wyższy o 11,6%, natomiast skup żyta był niższy o 18,0%.

W lutym br. skup zbóż podstawowych (z mieszankami zbożowymi bez ziarna siewnego) utrzymał się na poziomie sprzed roku. W tym dostawy do skupu pszenicy były wyższe (o 7,8%), natomiast skup żyta był o 38,6% niższy. W skali miesiąca odnotowano spadek dostaw do skupu zbóż podstawowych (z mieszankami zbożowymi bez ziarna siewnego) o 23,9%, w tym pszenicy (o 24,8%), natomiast skup żyta był prawie 3-krotnie wyższy.

Tablica 5. Skup podstawowych produktów zwierzęcych^a

WYSZCZEGÓLNIENIE	I-II 2018		II 2018		
	w tonach	I-II 2017 = 100	w tonach	II 2017 = 100	I 2018 = 100
Żywiec rzeźny ^b	10410	120,2	4650	113,6	80,7
w tym:					
bydło (bez cieląt)	288	61,0	117	49,0	68,0
trzoda chlewna	4482	106,1	2130	102,4	90,6
drób	5606	143,3	2391	135,9	74,4
Mleko ^c	17632	104,0	8348	108,6	89,9

^a Bez skupu realizowanego przez osoby fizyczne. ^b Obejmuje bydło, cielęta, trzodę chlewną, owce, konie i drób; w wadze żywej. ^c W tysiącach litrów.

Skup żywca rzeźnego w wadze żywej w lutym br. wyniósł 4,7 tys. ton, tj. o 13,6% więcej niż przed rokiem. Większe były dostawy do skupu drobiu (o 35,9%) i trzody chlewniej (o 2,4%). Natomiast skup bydła był o 51,0% niższy.

W skali miesiąca odnotowano spadek skupu żywca rzeźnego w wadze żywej (o 19,3%), o czym zdecydował niższy skup bydła (o 32,0%), drobiu (o 25,6%) i trzody chlewniej (o 9,4%).

Skup mleka w lutym br. był wyższy w porównaniu z analogicznym miesiącem poprzedniego roku (o 8,6%), a niższy w odniesieniu do stycznia br. (o 10,1%).

Tablica 6. Przeciętne ceny podstawowych produktów rolnych

WYSZCZEGÓLNIENIE	Ceny w skupie					Ceny na targowiskach				
	II 2018			I-II 2018		II 2018			I-II 2018	
	zł	II 2017=100	I 2018=100	zł	I-II 2017=100	zł	II 2017=100	I 2018=100	zł	I-II 2017=100
Ziarno zbóż ^a za 1 dt:										
pszenica	64,98	106,5	99,0	65,34	105,0	84,52	104,0	102,1	83,65	104,4
żyto	63,43	121,9	125,8	60,11	114,6	68,62	107,0	99,2	68,90	107,3
Ziemniaki ^b za 1 dt	53,08	89,4	103,1	52,50	101,6	89,07	99,1	102,5	88,00	96,3
Żywiec rzeźny za 1 kg wagi żywej, w tym:										
bydło (bez cieląt)	6,34	109,7	98,4	6,40	109,8	.	x	x	.	x
trzoda chlewna	4,50	93,8	101,8	4,46	92,3	.	x	x	.	x
drób	4,08	109,4	110,6	3,85	111,3	.	x	x	.	x
Mleko za 1 l	1,37	106,2	94,5	1,41	111,0	.	x	x	.	x

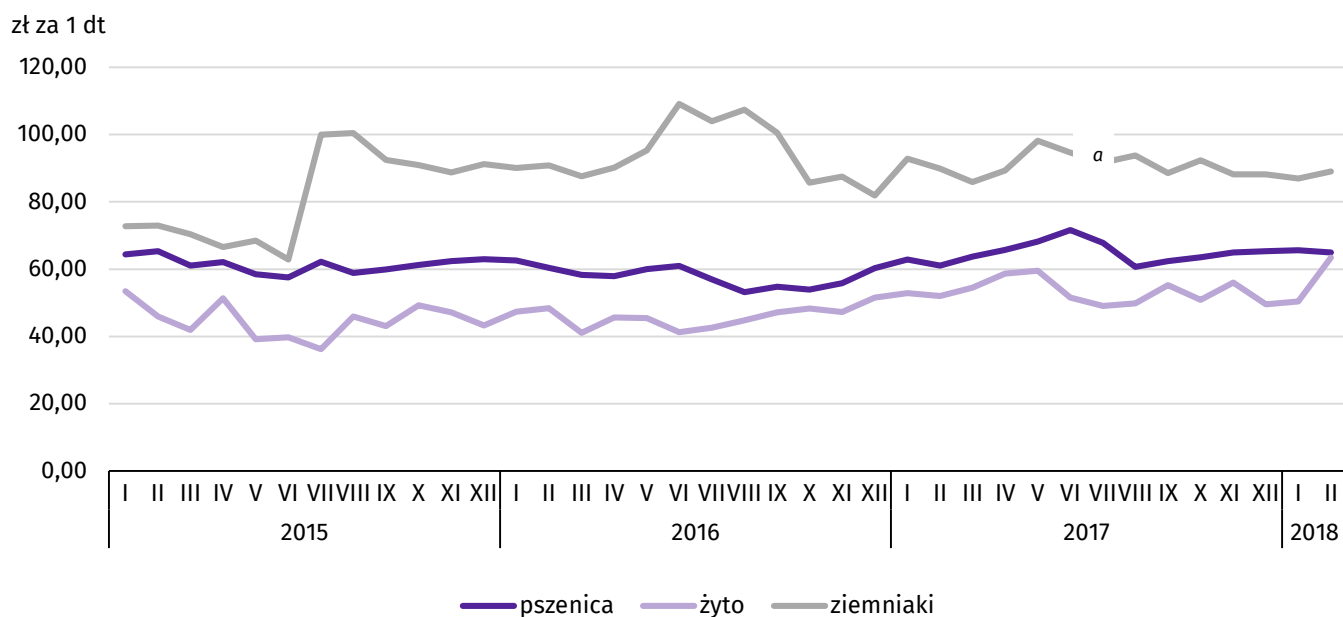
W skupie bez ziarna siewnego. b Na targowiskach – jadalne późne.

W lutym br. **ceny skupu zbóż** podstawowych (łącznie z paszowymi bez ziarna siewnego) wyniosły 64,08 zł za 1 dt i były wyższe niż przed rokiem (o 6,9%), a niższe w odniesieniu do cen sprzed miesiąca (o 1,4%).

Producenci z województwa podkarpackiego w skali roku uzyskali wyższą cenę za dostarczoną do skupu pszenicę (o 6,5%). W skali miesiąca cena skupu pszenicy była niższa o 1,0%. Cena skupu żyta była wyższa zarówno w porównaniu z ceną sprzed roku (o 21,9%), jak i w odniesieniu do ceny sprzed miesiąca (o 25,8%).

W obrocie targowiskowym w skali roku wyższa była cena pszenicy (o 4,0%), jak i żyta (o 7,0%). W stosunku do stycznia br. cena pszenicy była wyższa o 2,1%, natomiast cena żyta była niższa o 0,8%.

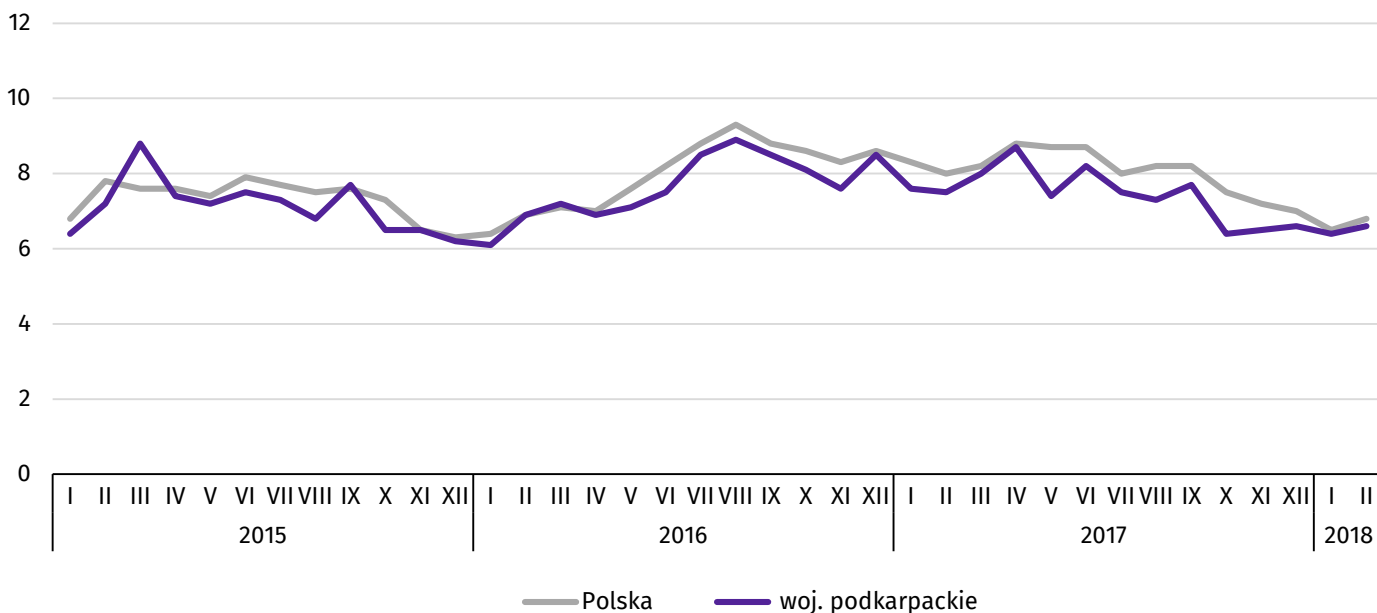
Wykres 7. Przeciętne ceny skupu zbóż i targowiskowe ceny ziemniaków



a W lipcu nie było notowań cen ziemniaków późnych.

Za 1 dt ziemniaków w skupie płacono średnio w lutym br. 53,08 zł, tj. o 10,6% mniej niż przed rokiem, a o 3,1% więcej niż w styczniu br. Przeciętna cena ziemniaków jadalnych na targowiskach wyniosła 89,07 zł za 1 dt i była niższa w skali roku (o 0,9%), a wyższa w skali miesiąca (o 2,5%).

Wykres 8. Relacja przeciętnych cen skupu żywca wieprzowego do przeciętnych cen żyta na targowiskach

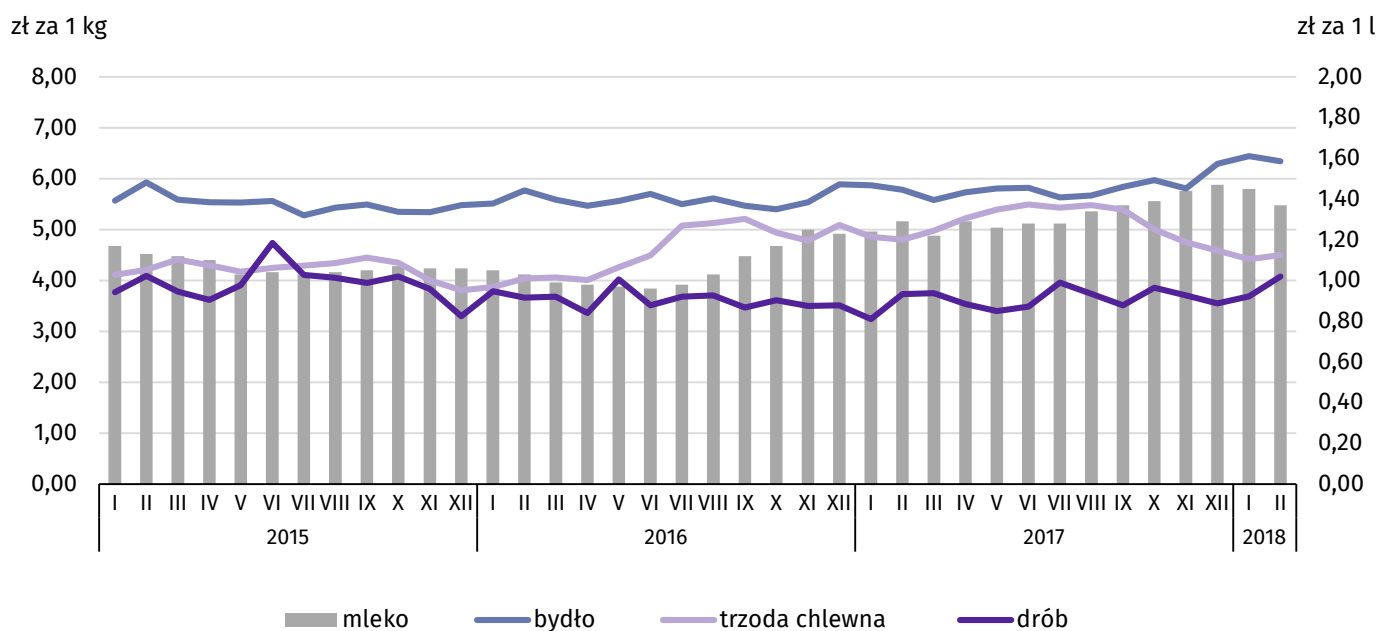


Ceny skupu żywca wieprzowego były niższe w porównaniu z cenami sprzed roku (o 6,2%), a wyższe w odniesieniu do stycznia br. (o 1,8%). W lutym br. cena 1 kg żywca wieprzowego w skupie wyniosła 4,50 zł.

W lutym br. cena 1 kg żywca wieprzowego w skupie równoważyła wartość 6,6 kg żyta na targowiskach (wobec 6,4 w styczniu br. i 7,5 przed rokiem).

W lutym br. średnia **cena skupu 1 kg żywca drobiowego** wyniosła 4,08 zł i była wyższa zarówno w ujęciu rocznym (o 9,4%), jak i w odniesieniu do stycznia br. (o 10,6%).

Wykres 9. Przeciętne ceny skupu żywca i mleka



Na rynku **wołowiny** odnotowano wzrost cen skupu w skali roku, a spadek w skali miesiąca. Za 1 kg żywca wołowego w lutym br. płacono 6,34 zł, tj. o 9,7% więcej niż przed rokiem. W porównaniu ze styczniem br. średnia cena skupu żywca wołowego była niższa o 1,6%.

Ceny skupu **mleka** w lutym br., były wyższe od ubiegłorocznych (o 6,2%), a niższe niż przed miesiącem (o 5,5%).

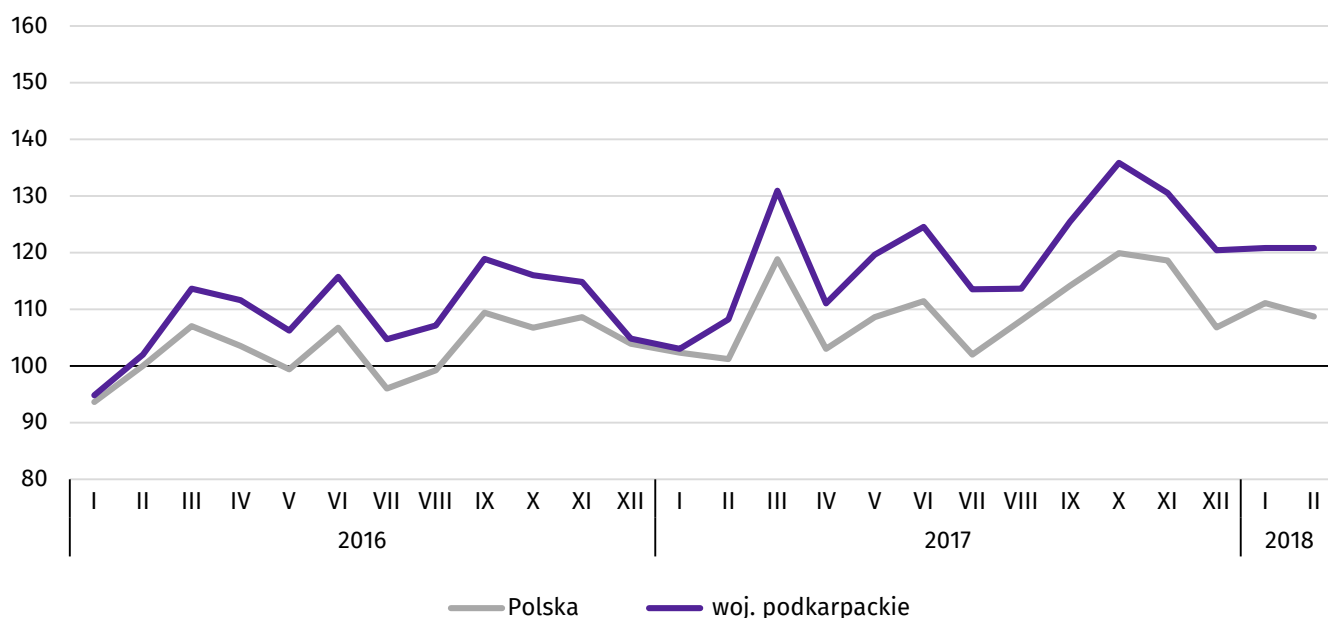
Przemysł i budownictwo

W lutym br. produkcja sprzedana przemysłu ukształtowała się na poziomie poprzedniego miesiąca i była wyższa w odniesieniu do analogicznego miesiąca ub. roku. W skali roku wzrosła zarówno produkcja sprzedana budownictwa, jak i sprzedaż produkcji budowlano-montażowej.

Produkcja sprzedana przemysłu w lutym br. osiągnęła wartość (w cenach bieżących) 3714,1 mln zł i była (w cenach stałych) o 11,6% wyższa niż w lutym 2017 r., kiedy notowano wzrost o 6,2%. W Polsce wzrosła w stosunku do ub. roku (o 7,4%), a obniżyła się do stycznia br. (o 2,2%). Udział produkcji sprzedanej przemysłu w województwie podkarpackim stanowił 3,3% przychodów krajowych.

W ujęciu rocznym w dostawie wody; gospodarowaniu ściekami i odpadami; rekultywacji produkcja wzrosła o 13,7%, natomiast w przetwórstwie przemysłowym, podobnie jak w całym przemyśle, odnotowano wzrost produkcji o 11,6%.

Wykres 10. Dynamika produkcji sprzedanej przemysłu (ceny stałe; przeciętna miesięczna 2015 = 100)



W lutym br. wzrost produkcji sprzedanej, w porównaniu z analogicznym miesiącem ub. roku, wystąpił w 18 działach przemysłu (spośród 31 występujących w województwie). Uwzględniając działy o znaczącym udziale w produkcji sprzedanej przemysłu największy wzrost, w odniesieniu do lutego ub. roku, wystąpił w produkcji maszyn i urządzeń (2-krotny), a wzrosty obserwowano od lipca 2017 r. Szybciej niż przed rokiem wzrosła produkcja pozostałego sprzętu transportowego (o 28,6%), wyrobów z drewna, korka, słomy i wikliny (o 20,6%), wyrobów z pozostałych mineralnych surowców niemetalicznych (o 18,3%), wyrobów z metali (o 13,6%) oraz wyrobów z gumy i tworzyw sztucznych (o 10,9%). Po wzroście notowanym w lutym 2017 r. obniżyła się m.in. produkcja chemikaliów i wyrobów chemicznych (o 18,1%), komputerów, wyrobów elektronicznych i optycznych (o 5,8%) oraz pojazdów samochodowych, przyczep i naczep (o 3,2%).

Tablica 7. Dynamika (w cenach stałych) i struktura (w cenach bieżących) produkcji sprzedanej przemysłu

WYSZCZEGÓLNIENIE	II 2018	I-II 2018	
		analogiczny okres roku poprzedniego = 100	w odsetkach
OGÓŁEM	111,6	115,1	100,0
w tym:			
Przetwórstwo przemysłowe	111,6	115,3	95,5
w tym produkcja:			
artykułów spożywczych	100,1	102,8	7,7
wyrobów z drewna, korka, słomy i wikliny ^Δ	120,6	121,7	9,4
chemikaliów i wyrobów chemicznych	81,9	86,9	5,4
wyrobów z gumy i tworzyw sztucznych	110,9	113,6	12,6
wyrobów z pozostałych mineralnych surowców niemetalicznych	118,3	120,4	3,3
metali	97,8	111,4	4,8
wyrobów z metali ^Δ	113,6	126,8	9,9
komputerów, wyrobów elektronicznych i optycznych	94,2	104,0	1,9
maszyn i urządzeń ^Δ	204,2	216,2	7,0
pojazdów samochodowych, przyczep i naczep ^Δ	96,8	99,6	12,4
pozostałego sprzętu transportowego	128,6	118,2	9,7
mebli	103,5	107,8	4,3
Dostawa wody; gospodarowanie ściekami i odpadami; rekultywacja ^Δ	113,7	115,6	2,4

W okresie styczeń-luty br. produkcja sprzedana przemysłu wyniosła 7508,0 mln zł i była o 15,1% wyższa (w kraju o 8,0%) niż w analogicznym okresie ub. roku, przy czym w przetwórstwie przemysłowym odnotowano wzrost o 15,3%. Wzrost produkcji wystąpił w 24 działach przemysłu, m.in. w produkcji maszyn i urządzeń (2-krotny), wyrobów z metali (o 26,8%), wyrobów z drewna, korka, słomy i wikliny (o 21,7%), wyrobów z pozostałych mineralnych surowców niemetalicznych (o 20,4%), pozostałego sprzętu transportowego (o 18,2%), wyrobów z gumy i tworzyw sztucznych (o 13,6%) oraz metali (o 11,4%). W okresie tym znacząco zmniejszyła się produkcja chemikaliów i wyrobów chemicznych (o 13,1%), a w mniejszym stopniu pojazdów samochodowych, przyczep i naczep (o 0,4%).

Produkcja sprzedana budownictwa (w cenach bieżących) w lutym br. wyniosła 361,2 mln zł. Była wyższa niż w lutym ub. roku o 28,1% i wyższa w porównaniu ze styczniem br. o 9,9%. Od początku roku produkcja sprzedana przedsiębiorstw budowlanych osiągnęła wartość 703,6 mln zł i wzrosła o 27,2% w porównaniu z analogicznym okresem ub. roku.

Wydajność pracy w budownictwie, mierzona przychodami ze sprzedaży wyrobów i usług na 1 zatrudnionego, w lutym br. ukształtowała się na poziomie 21,1 tys. zł. Była o 19,7% wyższa niż przed rokiem, przy przeciętnym zatrudnieniu wyższym o 7,1% i wzroście wynagrodzeń o 10,8%.

Sprzedaż produkcji budowlano-montażowej (stanowiącej przeszło 50% przychodów ogółem osiągniętych przez jednostki w sekcji budownictwo) zrealizowana w lutym br. wyniosła 182,7 mln zł i była o 25,8% wyższa od uzyskanej w lutym 2017 r. (wobec wzrostu o 11,6% przed rokiem). Produkcja budowlano-montażowa była wyższa niż w analogicznym okresie ub. roku w podmiotach specjalizujących się w budowie obiektów inżynierii lądowej i wodnej oraz w jednostkach realizujących

głównie roboty budowlane specjalistyczne, natomiast zmniejszyła się w podmiotach, których podstawowym rodzajem działalności jest wznoszenie budynków.

Tablica 8. Dynamika i struktura (w cenach bieżących) produkcji budowlano-montażowej

WYSZCZEGÓLNIENIE	II 2018	I-II 2018	
		analogiczny okres roku poprzedniego = 100	w odsetkach
OGÓŁEM	125,8	121,0	100,0
Budowa budynków ^A	93,1	98,6	36,6
Budowa obiektów inżynierii lądowej i wodnej ^A	203,3	153,2	18,6
Roboty budowlane specjalistyczne	136,7	134,1	44,8

W porównaniu ze styczniem br. sprzedaż produkcji budowlano-montażowej była wyższa o 7,6%. Wzrost sprzedaży wystąpił w jednostkach specjalizujących się w budowie obiektów inżynierii lądowej i wodnej (o 62,3%) oraz wykonujących głównie roboty budowlane specjalistyczne (o 15,1%), natomiast spadek odnotowano w podmiotach, których podstawowym rodzajem działalności jest wznoszenie budynków (o 17,4%).

W okresie styczeń-luty br. produkcja budowlano-montażowa wyniosła 360,2 mln zł i była o 21,0% wyższa w stosunku do analogicznego okresu ub. roku. Wzrost produkcji wystąpił w podmiotach specjalizujących się w budowie obiektów inżynierii lądowej i wodnej oraz realizujących roboty budowlane specjalistyczne. Spadek odnotowały jednostki, których podstawowym rodzajem działalności jest wznoszenie budynków.

Budownictwo mieszkaniowe

W lutym 2018 r., w porównaniu z analogicznym miesiącem ub. roku, wzrosła liczba mieszkań oddanych do użytkowania (o 11,2%) oraz liczba mieszkań, których budowę rozpoczęto (o 64,6%). Zmniejszyła się natomiast liczba mieszkań, na realizację których wydano pozwolenia lub dokonano zgłoszenia z projektem budowlanym (o 39,7%).

Według wstępnych danych⁴, w lutym 2018 r. **przekazano do użytkowania** 614 mieszkań o łącznej powierzchni 67,3 tys. m². Liczba nowo wybudowanych mieszkań, w porównaniu z lutym ub. roku, wzrosła o 62 lokale. W lutym 2018 r. w budownictwie indywidualnym przekazano 382 mieszkania, w budownictwie przeznaczonym na sprzedaż i wynajem 232 mieszkania, a w pozostałych formach budownictwa nie oddano żadnego mieszkania.

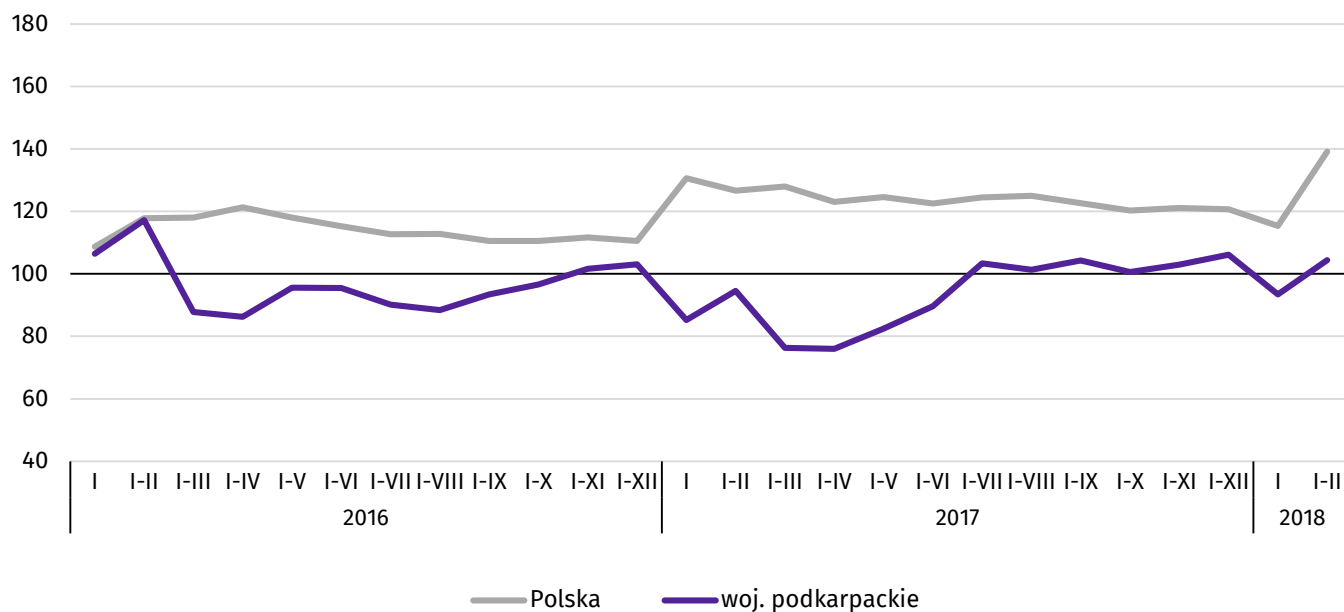
W relacji do stycznia 2018 r. liczba nowo oddanych mieszkań wzrosła o 77 lokali. W lutym 2018 r. udział województwa podkarpackiego wśród mieszkań oddanych do użytkowania w kraju wyniósł 3,8% i był o 0,2 p. proc. mniejszy niż w styczniu 2018 r.

Wykres 11. Liczba mieszkań oddanych do użytkowania w okresie styczeń-luty 2018 r.

WYSZCZEGÓLNIENIE	Mieszkania oddane do użytkowania			Przeciętna powierzchnia użytkowa 1 mieszkania w m ²
	w liczbach bezwzględnych	w odsetkach	I-II 2017 = 100	
OGÓŁEM	1151	100,0	110,5	119,6
Indywidualne	844	73,3	103,3	140,4
Przeznaczone na sprzedaż lub wynajem	307	26,7	251,6	62,4

⁴ Dane meldunkowe – mogą ulec zmianie po opracowaniu sprawozdań kwartalnych.

Wykres 12. Dynamika mieszkań oddanych do użytkowania (analogiczny okres 2015 = 100)



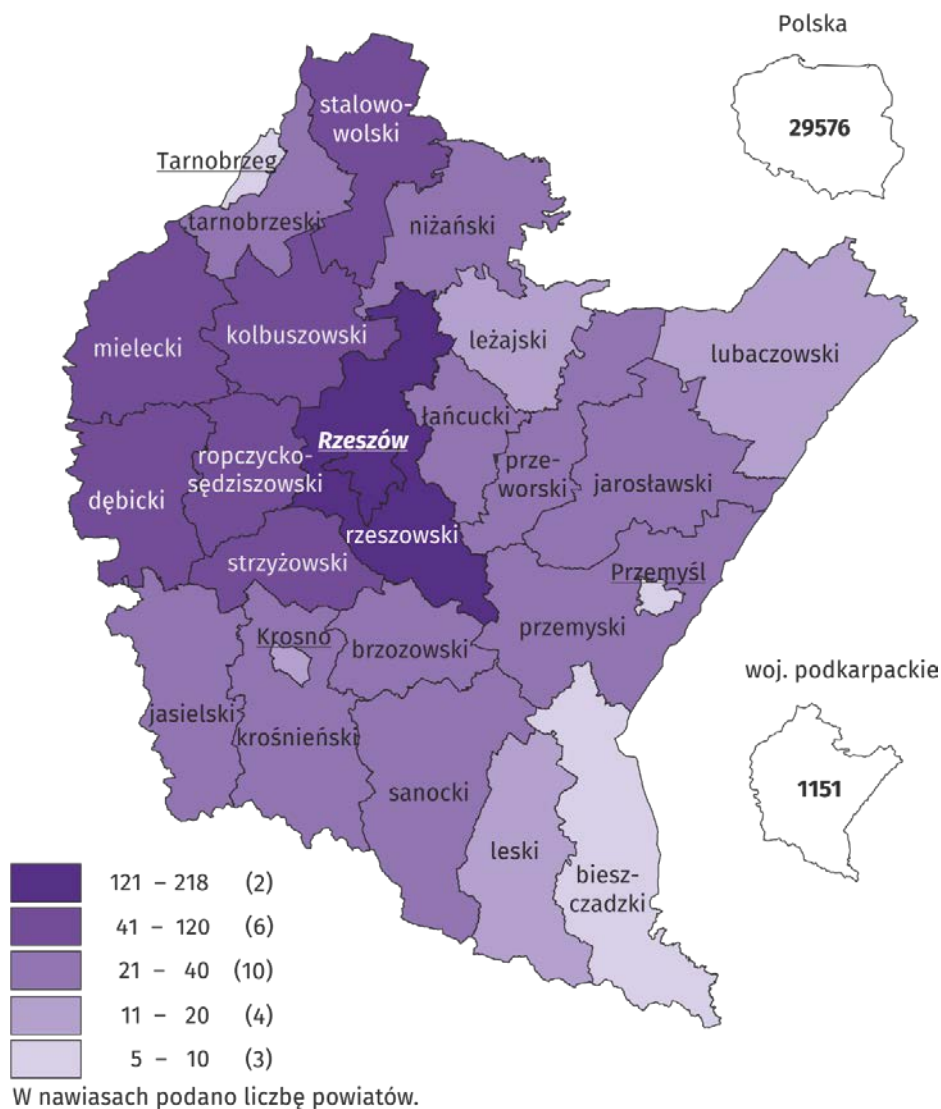
W okresie styczeń-luty 2018 r. **oddano do użytkowania 1151 mieszkań**, tj. o 109 mieszkań więcej niż w analogicznym okresie ub. roku. W budownictwie przeznaczonym na sprzedaż lub wynajem przekazano o 185 mieszkań więcej, a w budownictwie indywidualnym o 27 mieszkań więcej. W pozostałych formach budownictwa nie odnotowano efektów.

Przeciętna powierzchnia użytkowa mieszkania przekazanego do użytkowania w okresie styczeń-luty br. wyniosła 119,6 m², w tym w budownictwie indywidualnym – 140,4 m², a w przeznaczonym na sprzedaż lub wynajem – 62,4 m².

W przekroju terytorialnym najwięcej mieszkań oddano do użytkowania w Rzeszowie i w powiecie rzeszowskim (po 218). Najmniej mieszkań przekazano w powiecie bieszczadzkim (5) i Przemyślu (7).

Mieszkania o największej przeciętnej powierzchni użytkowej wybudowano w powiecie bieszczadzkim (175,0 m²), sanockim (165,3 m²) i w Krośnie (151,6 m²), a najmniejsze w Rzeszowie (77,1 m²) i powiecie strzyżowskim (80,2 m²).

Mapa 2. Mieszkania oddane do użytkowania według powiatów w okresie styczeń-luty 2018 r.



W lutym 2018 r. liczba mieszkań, na realizację których **wydano pozwolenia lub dokonano zgłoszenia z projektem budowlanym** wyniosła 723 mieszkania (w analogicznym miesiącu 2017 roku – 1199), z tego w budownictwie indywidualnym – 412, w przeznaczonym na sprzedaż lub wynajem – 290 oraz w budownictwie komunalnym – 21.

W badanym miesiącu **rozpoczęto budowę** 441 mieszkań (w analogicznym miesiącu 2017 r. – 268), z tego w budownictwie indywidualnym – 206, a w przeznaczonym na sprzedaż lub wynajem – 235.

Wykres 13. Liczba mieszkań, na realizację których uzyskano pozwolenia lub dokonano zgłoszenia z projektem budowlanym i mieszkań, których budowę rozpoczęto w okresie styczeń-luty 2018 r.

WYSZCZEGÓLNIENIE	Mieszkania, na budowę których wydano pozwolenia lub dokonano zgłoszenia z projektem budowlanym			Mieszkania, których budowę rozpoczęto		
	w liczbach bezwzględnych	w odsetkach	I-II 2017 = 100	w liczbach bezwzględnych	w odsetkach	I-II 2017 = 100
OGÓŁEM	1379	100,0	81,3	736	100,0	160,3
Indywidualne	811	58,8	x	401	54,5	x
Przeznaczone na sprzedaż lub wynajem	547	39,7	x	328	44,5	x
Spółdzielcze	-	-	-	7	1,0	X
Komunalne	21	1,5	x	-	-	-

Rynek wewnętrzny

W lutym br. w skali roku zwiększyła się (w cenach bieżących) **sprzedaż detaliczna**. Wzrosła również **sprzedaż hurtowa** zarówno w jednostkach handlowych, jak i hurtowych.

Sprzedaż detaliczna zrealizowana przez przedsiębiorstwa handlowe i niehandlowe w lutym br. była o 4,6% wyższa niż przed rokiem (wobec spadku o 0,9% w lutym 2017 r.). Obniżyła się natomiast w porównaniu ze styczniem br. (o 2,1%).

W odniesieniu do lutego 2017 r. wzrost wystąpił w większości grup, w tym w sprzedaży żywności, napojów i wyrobów tytoniowych (o 8,3%), pozostałej sprzedaży detalicznej w niewyspecjalizowanych sklepach (o 8,1%) oraz prasy, książek, pozostałej sprzedaży w wyspecjalizowanych sklepach (o 6,7%). Łączny udział tych trzech grup w strukturze sprzedaży detalicznej wyniósł 42,8% i w stosunku do ub. roku wzrósł o 1,3 p. proc. Natomiast znacząco obniżyła się sprzedaż detaliczna tekstyliów, odzieży, obuwia (o 11,6%), gdzie spadek odnotowano pierwszy raz od trzynastu miesięcy. Niższa była również sprzedaż pojazdów samochodowych, motocykli, części (o 5,2%).

Tablica 9. Dynamika i struktura (w cenach bieżących) sprzedaży detalicznej

WYSZCZEGÓLNIENIE	II 2018	I-II 2018	
	analogiczny okres roku poprzedniego = 100	w odsetkach	
OGÓŁEM^a	104,6	106,3	100,0
w tym:			
pojazdy samochodowe, motocykle, części	94,8	93,2	12,5
żywność, napoje i wyroby tytoniowe	108,3	109,9	30,6
pozostała sprzedaż detaliczna w niewyspecjalizowanych sklepach	108,1	110,9	4,8
tekstylia, odzież, obuwie	88,4	87,4	6,1
prasa, książki, pozostała sprzedaż w wyspecjalizowanych sklepach	106,7	115,1	8,0
pozostałe	104,2	108,3	18,2

^a Grupowania przedsiębiorstw dokonano na podstawie Polskiej Klasyfikacji Działalności – PKD 2007, zaliczając przedsiębiorstwo do określonej kategorii według przeważającego rodzaju działalności, zgodnie z aktualnym w omawianym okresie stanem organizacyjnym. Odnotowane zmiany (wzrost/spadek) sprzedaży detalicznej w poszczególnych grupach rodzajów działalności przedsiębiorstw mogą zatem również wynikać ze zmiany przeważającego rodzaju działalności przedsiębiorstwa oraz zmian organizacyjnych. Nie ma to wpływu na dynamikę sprzedaży detalicznej ogółem.

W porównaniu z poprzednim miesiącem sprzedaż detaliczna zmniejszyła się w większości grup, m.in. w sprzedaży prasy, książek, pozostałej sprzedaży w wyspecjalizowanych sklepach (o 8,7%), żywności, napojów i wyrobów tytoniowych (o 5,5%) oraz tekstyliów, odzieży, obuwia (o 5,4%). Wzrost natomiast odnotowano w sprzedaży pojazdów samochodowych, motocykli, części (o 11,8%).

W okresie dwóch miesięcy br. sprzedaż detaliczna była wyższa o 6,3% w porównaniu z analogicznym okresem ub. roku (przed rokiem odnotowano wzrost o 3,1%). Wzrost sprzedaży detalicznej wystąpił m.in. w przedsiębiorstwach zajmujących się sprzedażą prasy, książek, pozostałą sprzedażą w wyspecjalizowanych sklepach (o 15,1%), pozostałą sprzedażą detaliczną w niewyspecjalizowanych sklepach (o 10,9%) oraz żywności, napojów i wyrobów tytoniowych (o 9,9%). Natomiast zmniejszyła się sprzedaż tekstyliów, odzieży, obuwia (o 12,6%), a także pojazdów samochodowych, motocykli, części (o 6,8%).

Sprzedaż hurtowa w przedsiębiorstwach handlowych w lutym br. była o 8,7% wyższa niż przed rokiem, przy czym w przedsiębiorstwach handlu hurtowego wzrosła o 6,8%. Sprzedaż hurtowa, w porównaniu z poprzednim miesiącem, obniżyła się o 4,3% w przedsiębiorstwach handlowych, a w przedsiębiorstwach handlu hurtowego o 4,1%.

W okresie styczeń-luty br., w odniesieniu do analogicznego okresu ub. roku, sprzedaż hurtowa w przedsiębiorstwach handlowych była wyższa o 7,2%, a w przedsiębiorstwach handlu hurtowego wzrosła o 5,4%.

Wyniki finansowe przedsiębiorstw

W 2017 r. wyniki finansowe 827 badanych przedsiębiorstw były mniej korzystne niż uzyskane rok wcześniej, z wyjątkiem wyniku na sprzedaży produktów, towarów i materiałów i wyniku na operacjach finansowych. Spadki w stosunku do poprzedniego roku zanotowały zarówno wskaźniki rentowności, jak i płynności finansowej.

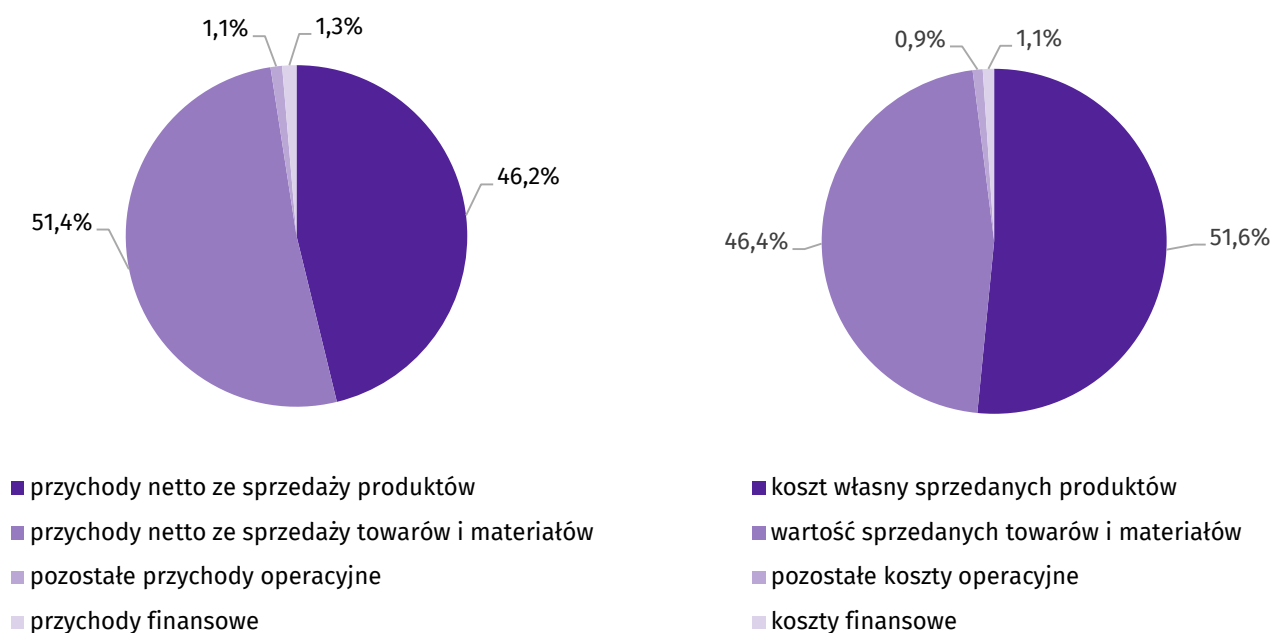
Przychody z całokształtu działalności w 2017 r. były wyższe o 6,7% niż w poprzednim roku, a **koszty uzyskania tych przychodów** wzrosły o 8,8%, co skutkowało pogorszeniem wskaźnika poziomu kosztów oraz spadkiem wyniku finansowego brutto.

Tablica 10. Przychody, koszty oraz wyniki finansowe podmiotów objętych badaniem

WYSZCZEGÓLNIENIE	I-XII 2016	I-XII 2017
	w mln zł	
Przychody z całokształtu działalności	92500,2	98701,6
w tym przychody ze sprzedaży produktów, towarów i materiałów	88424,6	96292,5
Koszty uzyskania przychodów z całokształtu działalności	86350,8	93974,5
w koszt własny sprzedanych produktów oraz wartość sprzedanych towarów i materiałów	84313,8	92095,5
Wynik na sprzedaży produktów, towarów i materiałów	4110,7	4197,0
Wynik na pozostałej działalności operacyjnej	2254,6	193,7
Wynik na operacjach finansowych	-215,9	336,4
Wynik finansowy brutto	6149,4	4727,1
Wynik finansowy netto	5766,2	4200,5
zysk netto	6229,0	4473,6
strata netto	462,8	273,1

Wyższe niż przed rokiem były zarówno przychody netto ze sprzedaży produktów, towarów i materiałów (o 8,9%), jak i koszty tej działalności (o 9,2%). Największy wzrost przychodów netto ze sprzedaży produktów, towarów i materiałów notowano m.in. w budownictwie (o 22,4%), handlu; naprawie pojazdów samochodowych (o 20,9%), transporcie i gospodarce magazynowej (o 11,4%) oraz w przetwórstwie przemysłowym (o 4,8%). Wynik finansowy ze sprzedaży produktów, towarów i materiałów był o 2,1% wyższy niż w 2016 r. i wyniósł 4197,0 mln zł. Wynik na pozostałej działalności operacyjnej zmniejszył się o 91,4% i osiągnął wartość 193,7 mln zł. Wyższe w stosunku do 2016 r. przychody finansowe (o 74,5%), przy wzroście kosztów finansowych (o 1,7%), spowodowały wzrost wyniku na operacjach finansowych.

Wykres 14. Struktura przychodów i kosztów z całokształtu działalności w 2017 r.



Wynik finansowy brutto w 2017 r. osiągnął wartość 4727,1 mln zł i był niższy o 1422,3 mln zł (tj. o 23,1%) od uzyskanego w poprzednim roku. Obciążenia wyniku finansowego brutto podatkiem dochodowym wzrosły w skali roku o 37,4% do 526,6 mln zł. Zwiększyła się relacja podatku dochodowego od osób prawnych i fizycznych do zysku brutto z 5,7% do 10,5%. **Wynik finansowy netto** ukształtował się na poziomie 4200,5 mln zł i był niższy o 1565,7 mln zł (tj. o 27,2%) w porównaniu z uzyskanym rok wcześniej. Zysk netto zmniejszył się o 28,2%, a strata netto zmniejszyła się o 41,0%.

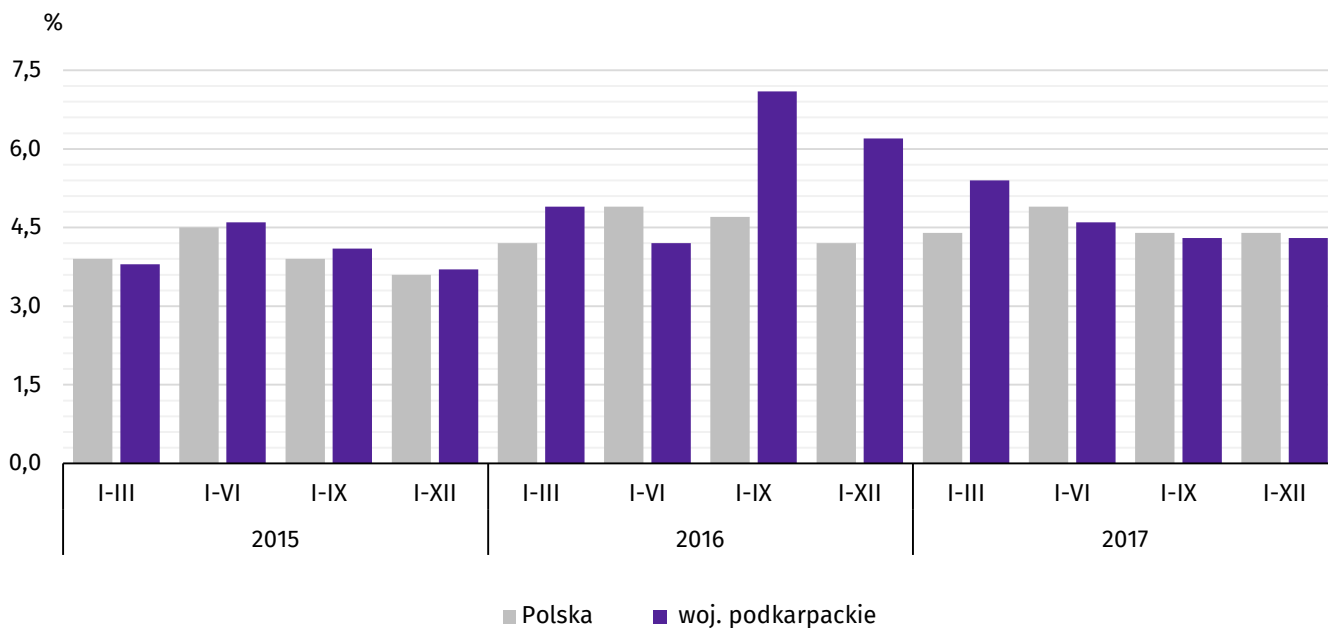
W 2017 r. zysk netto wykazało 84,3% badanych przedsiębiorstw (przed rokiem – 84,2%). Udział przychodów przedsiębiorstw wykazujących zysk netto w ogólnej kwocie przychodów z całokształtu działalności zwiększył się z 76,4% do 93,9%. W przetwórstwie przemysłowym zysk netto odnotowało 86,0% przedsiębiorstw (85,3% w 2016 r.), a udział uzyskanych przez nie przychodów w przychodach wszystkich podmiotów tej sekcji stanowił 95,4% (rok wcześniej 85,1%).

Tablica 11. Podstawowe wskaźniki ekonomiczno-finansowe podmiotów objętych badaniem

WYSZCZEGÓLNIENIE	I–XII 2016	I–XII 2017
	w %	
Wskaźnik poziomu kosztów	93,4	95,2
Wskaźnik rentowności ze sprzedaży produktów, towarów i materiałów	4,6	4,4
Wskaźnik rentowności obrotu brutto	6,6	4,8
Wskaźnik rentowności obrotu netto	6,2	4,3
Wskaźnik płynności finansowej I stopnia	33,5	29,0
Wskaźnik płynności finansowej II stopnia	114,2	106,3

W badanych przedsiębiorstwach odnotowano głównie spadki podstawowych **wskaźników ekonomiczno-finansowych**. W skali roku wskaźnik poziomu kosztów z całokształtu działalności pogorszył się o 1,8 p. proc. Niższe w porównaniu z poprzednim rokiem były wskaźniki rentowności obrotu brutto i netto (odpowiednio o 1,8 p. proc. i 1,9 p. proc.) oraz rentowności ze sprzedaży produktów, towarów i materiałów (o 0,2 p. proc.). Spadki zanotowały również wskaźniki płynności finansowej I i II stopnia (odpowiednio o 4,5 p. proc. i o 7,9 p. proc.).

Wykres 15. Wskaźnik rentowności obrotu netto



Wartość aktywów obrotowych badanych przedsiębiorstw na koniec grudnia 2017 r. wyniosła 30957,8 mln zł i była o 2,1% wyższa niż w końcu grudnia 2016 r. Wyższą wartość miały: krótkoterminowe rozliczenia międzyokresowe – o 38,7%, należności krótkoterminowe – o 3,3% i zapasy – o 3,2%, a niższe inwestycje krótkoterminowe – o 6,8%. W rzeczowej strukturze aktywów obrotowych zwiększył się udział krótkoterminowych rozliczeń międzyokresowych (z 2,3% do 3,1%), należności krótkoterminowych (z 47,7% do 48,3%) oraz zapasów (z 30,2% do 30,6%), natomiast obniżył się udział inwestycji krótkoterminowych (z 19,8% do 18,1%). W strukturze zapasów zwiększył się udział towarów (z 28,8% do 29,5%), natomiast zmniejszył się udział materiałów (z 33,3% do 30,6%) oraz półproduktów i produktów w toku (z 21,4% do 21,0%). Udział produktów gotowych utrzymał się na poziomie poprzedniego roku (15,7%).

Aktywa obrotowe finansowane były głównie zobowiązaniami krótkoterminowymi – relacja zobowiązań krótkoterminowych do aktywów obrotowych wyniosła 62,4%, wobec 59,1% na koniec grudnia 2016 r.

Zobowiązania długo- i krótkoterminowe (bez funduszy specjalnych) w końcu grudnia 2017 r. wyniosły 25314,6 mln zł i były o 0,5% wyższe niż w analogicznym okresie 2016 r. Zobowiązania długoterminowe stanowiły 23,7% ogółu zobowiązań (o 5,1 p. proc. mniej niż w grudniu 2016 r.). Wartość zobowiązań długoterminowych wyniosła 5991,9 mln zł i była o 17,3% niższa niż przed rokiem, z tego zobowiązania z tytułu kredytów i pożyczek stanowiły 73,5%. Zobowiązania krótkoterminowe badanych przedsiębiorstw wyniosły 19322,8 mln zł i w skali roku były wyższe o 7,7%. W strukturze zobowiązań krótkoterminowych zobowiązania z tytułu dostaw i usług stanowiły 52,9%, z tytułu kredytów i pożyczek – 26,9%, a z tytułu podatków, ceł, ubezpieczeń i innych świadczeń – 5,3%.

W strukturze rodzajowej kosztów, gdzie koszty ogółem w 2017 r. wyniosły 49448,8 mln zł, zużycie materiałów i energii stanowiło 48,7%, usługi obce – 20,3%, wynagrodzenia – 16,2%, amortyzacja – 5,0%, podatki i opłaty – 4,1%, ubezpieczenia społeczne i inne świadczenia – 3,7%, a pozostałe koszty – 2,0%.

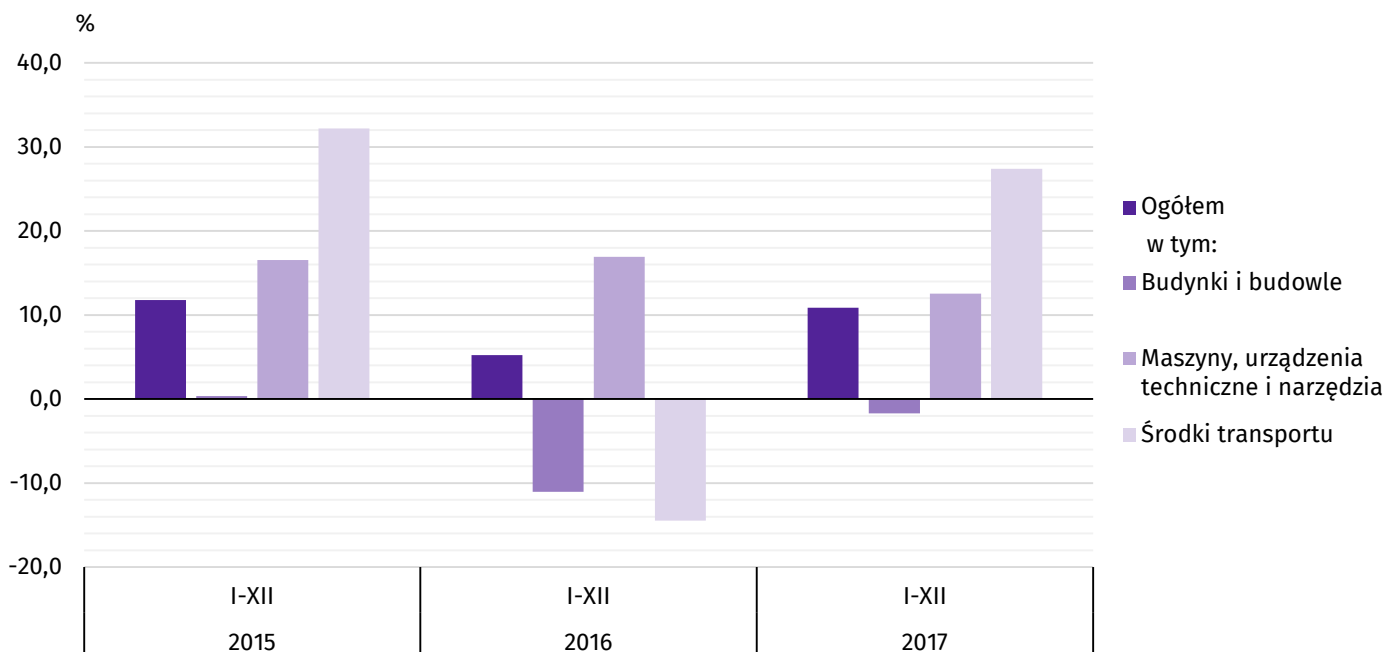
Nakłady inwestycyjne

Nakłady inwestycyjne na nowe obiekty majątkowe oraz ulepszenie istniejących, poniesione przez badane przedsiębiorstwa województwa podkarpackiego, osiągnęły w 2017 r. wartość 3479,5 mln zł i były (w cenach bieżących) o 10,9% wyższe niż w poprzednim roku.

Z nakładów ogółem przeznaczono na maszyny, urządzenia techniczne i narzędzia – 2334,5 mln zł (o 12,6% więcej niż w 2016 r.), na środki transportu – 251,5 mln zł (o 27,4% więcej), a na budynki i budowle przeznaczono 847,7 mln zł (o 1,7% mniej).

Wyższe nakłady, w porównaniu z 2016 r., odnotowano m.in. w wytwarzaniu i zaopatrywaniu w energię elektryczną, gaz, parę wodną i gorącą wodę (3-krotnie), transporcie i gospodarce magazynowej (o 75,6%), budownictwie (o 35,1%) i handlu, naprawie pojazdów samochodowych (o 23,0%), dostawie wody; gospodarowaniu ściekami i odpadami; rekultywacji (o 11,3%), obsłudze rynku nieruchomości (o 5,9%) oraz w przetwórstwie przemysłowym (o 5,5%).

Wykres 16. Nakłady inwestycyjne (ceny bieżące; wzrost/spadek w stosunku do roku poprzedniego)



W ciągu 2017 roku inwestowały głównie przedsiębiorstwa prowadzące działalność w zakresie przetwórstwa przemysłowego (na które przypadało 75,0% ogółu poniesionych nakładów), handlu; naprawy pojazdów samochodowych (9,2%), wytwarzania i zaopatrywania w energię elektryczną, gaz, parę wodną i gorącą wodę (4,0%), dostawy wody; gospodarowania ściekami i odpadami; rekultywacji (o 2,5%) transportu i gospodarki magazynowej oraz obsługi rynku nieruchomości (po 2,1%).

W 2017 roku rozpoczęto 1962 inwestycji, tj. o 21,4% więcej niż w poprzednim roku. Łączna wartość kosztorysowa inwestycji nowo rozpoczętych wyniosła 1429,0 mln zł i była o 44,7% wyższa niż w 2016 r. Na ulepszenie (tj. przebudowę, rozbudowę, rekonstrukcję lub modernizację) istniejących środków trwałych przypadało 22,0% wartości kosztorysowej wszystkich rozpoczętych inwestycji (przed rokiem 14,5%). Wyższa w skali roku była wartość kosztorysowa inwestycji rozpoczętych przez przedsiębiorstwa działające m.in. w dostawie wody; gospodarowaniu ściekami i odpadami; rekultywacji (o 79,1%), wytwarzaniu i zaopatrywaniu w energię elektryczną, gaz, parę wodną i gorącą wodę (o 74,8%), oraz w przetwórstwie przemysłowym (o 57,7%).

Wybrane dane o województwie podkarpackim

WYSZCZEGÓLNIENIE													
A – 2017 r.		I	II	III	IV	V	VI	VII	VIII	IX	X	XI	XII
B – 2018 r.													
Przeciętne zatrudnienie w sektorze przedsiębiorstw ^a (w tys. osób)	A	233,5	233,9	234,5	235,2	234,5	235,1	235,5	235,8	236,3	236,6	237,4	237,9
	B	242,2	243,1										
poprzedni miesiąc = 100	A	102,7	100,2	100,2	100,3	99,7	100,2	100,2	100,1	100,2	100,1	100,3	100,2
	B	101,8	100,4										
analogiczny miesiąc poprzedniego roku = 100	A	103,7	103,9	103,7	104,3	103,8	103,6	103,5	103,6	103,7	103,6	104,0	104,7
	B	103,7	103,9										
Bezrobotni zarejestrowani (w tys. osób; stan w końcu okresu)	A	111,9	110,8	105,9	100,1	95,6	92,0	91,4	91,8	90,3	88,5	89,4	91,0
	B	94,6	93,9										
Stopa bezrobocia ^b (w %; stan w końcu okresu)	A	11,8	11,7	11,2	10,6	10,2	9,9	9,8	9,8	9,7	9,5	9,6	9,7
	B	10,0	9,9										
Oferty pracy (zgłoszone w ciągu miesiąca)	A	4370	6513	9097	6804	8187	6509	6013	6521	6681	6211	5160	3770
	B	5033	5879										
Liczba bezrobotnych na 1 ofertę pracy (stan w końcu okresu)	A	40	33	23	27	18	23	24	21	23	24	28	50
	B	29	27										
Przeciętne miesięczne wynagrodzenia brutto w sektorze przedsiębiorstw ^a (w zł)	A	3580,52	3580,02	3762,48	3681,79	3668,80	3656,07	3763,45	3745,56	3769,17	3813,28	3865,00	3950,90
	B	3841,67	3850,70										
poprzedni miesiąc = 100	A	94,6	100,0	105,1	97,9	99,6	99,7	102,9	99,5	100,6	101,2	101,4	102,2
	B	97,2	100,2										
analogiczny miesiąc poprzedniego roku = 100	A	106,6	103,5	105,6	103,9	105,1	104,6	106,4	105,7	107,1	107,8	107,8	104,4
	B	107,3	107,6										
Wskaźnik cen: towarów i usług konsumpcyjnych ^c : analogiczny okres poprzedniego roku = 100	A	.	.	102,1	.	.	101,9	.	.	101,9	.	.	102,4
	B	.	.										

a W przedsiębiorstwach, w których liczba pracujących przekracza 9 osób. b Udział zarejestrowanych bezrobotnych w cywilnej ludności aktywnej zawodowo, szacowanej na koniec każdego miesiąca. c W kwartale.

Wybrane dane o województwie podkarpackim (cd.)

WYSZCZEGÓLNIENIE													
A – 2017 r.		I	II	III	IV	V	VI	VII	VIII	IX	X	XI	XII
B – 2018 r.													
Wskaźnik cen (dok.):													
skupu ziarna zbóż:													
poprzedni miesiąc = 100	A	104,8	96,1	104,7	103,7	102,4	105,3	89,0	95,5	102,4	101,4	102,7	100,6
	B	101,5	98,6										
analogiczny miesiąc poprzedniego roku = 100	A	101,2	101,6	110,4	114,3	112,5	118,3	113,5	114,2	113,9	115,5	115,4	107,5
	B	104,1	106,9										
skupu żywca rzeźnego wołowego (bez cieląt):													
poprzedni miesiąc = 100	A	99,7	98,5	96,5	102,7	101,4	100,2	96,7	100,7	103,0	102,2	97,3	108,3
	B	102,4	98,4										
analogiczny miesiąc poprzedniego roku = 100	A	106,5	100,2	99,8	104,8	104,5	102,1	102,4	101,1	106,8	110,6	104,9	106,8
	B	109,7	109,7										
skupu żywca rzeźnego wieprzowego:													
poprzedni miesiąc = 100	A	95,5	98,8	103,8	104,8	103,3	101,9	98,9	100,9	98,4	92,8	95,0	96,6
	B	96,3	101,8										
analogiczny miesiąc poprzedniego roku = 100	A	125,6	118,8	122,7	130,2	126,5	122,3	106,9	106,8	103,5	101,2	99,4	90,2
	B	90,9	93,8										
Relacje cen skupu ^a żywca wieprzowego do cen													
targowiskowych żyta													
	A	7,6	7,5	8,0	8,7	7,4	8,2	7,5	7,3	7,7	6,4	6,5	6,6
	B	6,4	6,6										
Produkcja sprzedana przemysłu ^b (w cenach stałych):													
poprzedni miesiąc = 100	A	98,2	105,1	120,9	84,8	107,7	104,1	91,2	100,1	110,4	108,3	96,1	92,2
	B	100,4*	100,0										
analogiczny miesiąc poprzedniego roku = 100	A	108,6	106,2	115,2	99,4	112,5	107,5	108,4	106,1	105,4	117,1	113,6	114,8
	B	117,4*	111,6										
Produkcja budowlano-montażowa ^b (w cenach bieżących):													
poprzedni miesiąc = 100	A	42,9	92,6	173,6	76,3	120,3	119,0	85,0	112,8	129,7	91,7	111,6	117,5
	B	41,2	107,6										
analogiczny miesiąc poprzedniego roku = 100	A	97,3	111,6	181,7	129,9	147,3	108,9	118,3	97,9	143,7	97,7	130,1	112,8
	B	108,3	125,8										

^a Ceny bieżące bez VAT. ^b W przedsiębiorstwach, w których liczba pracujących przekracza 9 osób.

Wybrane dane o województwie podkarpackim (dok.)

WYSZCZEGÓLNIENIE													
A – 2017 r.		I	II	III	IV	V	VI	VII	VIII	IX	X	XI	XII
B – 2018 r.													
Mieszkania oddane do użytkowania (od początku roku)	A	490	1042	1717	2133	2629	3242	4402	5148	5791	6334	7129	8113
	B	537	1151										
analogiczny okres poprzedniego roku = 100	A	80,1	80,7	86,8	88,1	86,3	93,9	114,7	114,7	111,6	104,1	101,3	103,0
	B	109,6	110,5										
Sprzedaż detaliczna towarów ^d (w cenach bieżących): poprzedni miesiąc = 100	A	86,2	87,3	111,9	100,3	105,0	101,2	100,4	95,9	95,7	102,3	95,1	107,9
	B	86,5	97,9										
analogiczny miesiąc poprzedniego roku = 100	A	121,1	99,1	97,7	101,9	104,9	102,8	96,4	100,1	91,8	97,0	94,5	93,0
	B	93,4	104,6										
Wskaźnik rentowności obrotu w przedsiębiorstwach ^b brutto ^c (w %)	A	.	.	6,0	.	.	5,1	.	.	5,1	.	.	4,8
	B	.	.										
netto ^d (w %)	A	.	.	5,4	.	.	4,6	.	.	4,5	.	.	4,3
	B	.	.										
Nakłady inwestycyjne przedsiębiorstw ^b (w mln zł; ceny bieżące)	A	.	.	652,1	.	.	1373,4	.	.	2339,9	.	.	3479,5
	B	.	.										
analogiczny okres poprzedniego roku = 100 (ceny bieżące)	A	.	.	113,8	.	.	102,9	.	.	111,6	.	.	110,9
	B	.	.										
Podmioty gospodarki narodowej ^e w rejestrze REGON (stan w końcu okresu)	A	167807	167850	168503	168986	169708	170463	170674	170966	170510	170659	170998	171070
	B	170983	170924										
w tym spółki handlowe	A	13534	13621	13711	13766	13895	14087	14181	14272	14382	14485	14597	14719
	B	14827	14902										
w tym z udziałem kapitału zagranicznego	A	2068	2087	2103	2113	2119	2125	2151	2158	2174	2183	2196	2205
	B	2197	2219										

a W przedsiębiorstwach, w których liczba pracujących przekracza 9 osób. b W przedsiębiorstwach, w których liczba pracujących przekracza 49 osób.; dane są prezentowane narastająco. c Relacja wyniku finansowego brutto do przychodów z całokształtu działalności. d Relacja wyniku finansowego netto do przychodów z całokształtu działalności. e Bez osób prowadzących gospodarstwa indywidualne w rolnictwie.

Urząd Statystyczny w Rzeszowie

ul. Jana III Sobieskiego 10

35-959 Rzeszów

tel: 17 853 52 10, 17 853 52 19**faks:** 17 853 51 57**e-mail:** sekretariatusrze@stat.gov.plrzeszow.stat.gov.pl[@Rzeszow_STAT](https://twitter.com/Rzeszow_STAT)[@GlownyUrzadStatystyczny](https://www.facebook.com/GlownyUrzadStatystyczny)

Opracowanie merytoryczne:

Podkarpacki Ośrodek Badań RegionalnychWojciech Ingot, Andrzej Korab, Agnieszka Krawczyk, Krystyna Rubiś,
Irena Trzyna, Bernadeta Ziomek-Niedzielska

Osoba do kontaktu z mediami:

Angelika Koprowicz

Tel. 17 853 52 10 w. 219

e-mail: a.koprowicz@stat.gov.pl**Powiązane opracowania**[Informacja o sytuacji społeczno-gospodarczej kraju w lutym 2018 r.](#)**Temat dostępny w bazach danych**[Bank Danych Lokalnych](#)**Ważniejsze pojęcia dostępne w słowniku**[Pojęcia stosowane w statystyce publicznej](#)