

Komunikat o sytuacji społeczno-gospodarczej województwa podkarpackiego w kwietniu 2018 r.

30.05.2018 r.
Nr 04/2018

- Przeciętne zatrudnienie w sektorze przedsiębiorstw wzrosło w odniesieniu do kwietnia ub. roku (o 3,8%) i pozostało na poziomie poprzedniego miesiąca. W stosunku rocznym wzrost zatrudnienia notowano od grudnia 2015 r.
- Stopa bezrobocia rejestrowanego wyniosła 9,3% i była niższa w porównaniu z analogicznym okresem 2017 r. oraz w porównaniu z poprzednim miesiącem.
- Przeciętne miesięczne wynagrodzenie brutto w sektorze przedsiębiorstw wzrosło w ujęciu rocznym (o 7,8%), a obniżyło się w ujęciu miesięcznym (o 0,6%). Tempo wzrostu było wyższe niż przed rokiem i wyższe niż przed miesiącem.
- Ceny skupu żywca wołowego, drobiowego i mleka były wyższe niż przed rokiem. W porównaniu z marcem br. wyższe były ceny pszenicy i ziemniaków. W obrocie targowiskowym wyższe niż przed rokiem były ceny zbóż i ziemniaków, a w odniesieniu do marca br. więcej płacono za pszenicę i żyto.
- Utrzymała się tendencja wzrostowa, notowana od dwunastu miesięcy produkcji sprzedanej przemysłu w relacji do analogicznego miesiąca ub. roku (w kwietniu br. wzrost wyniósł 20,8%). W odniesieniu do poprzedniego miesiąca odnotowano spadek o 2,9%. W przetwórstwie przemysłowym, o decydującym udziale w produkcji całego przemysłu, sprzedaż w stosunku rocznym zwiększyła się o 21,3%.
- Wyższa niż przed rokiem była sprzedaż produkcji budowlano-montażowej (o 30,5%). Wysoki wzrost produkcji wystąpił we wszystkich trzech działach budownictwa.
- Liczba oddanych do użytkowania mieszkań była wyższa niż w kwietniu 2017 r. (o 31,7%).
- Sprzedaż detaliczna wzrosła w skali roku (o 5,9%), a obniżyła się w skali miesiąca (o 2,6%). W stosunku do kwietnia ub. roku wzrosła sprzedaż hurtowa zarówno w jednostkach handlowych (o 14,1%), jak i hurtowych (o 12,3%).
- W I kwartale 2018 r. wyniki finansowe przedsiębiorstw były mniej korzystne niż uzyskane rok wcześniej. Niższe były zarówno wskaźniki rentowności, jak i wskaźniki płynności finansowej.

Spis treści

Rynek pracy	4
Wynagrodzenia	9
Ceny detaliczne	11
Rolnictwo	12
Przemysł i budownictwo	16
Budownictwo mieszkaniowe	18
Rynek wewnętrzny	21
Wyniki finansowe przedsiębiorstw	22
Wybrane dane o województwie podkarpackim	25

Uwagi ogólne

Prezentowane w Komunikacie dane:

- o zatrudnieniu, wynagrodzeniach oraz o produkcji sprzedanej przemysłu i budownictwa, produkcji budowlano-montażowej, a także o sprzedaży detalicznej i hurtowej towarów dotyczą podmiotów gospodarczych, w których liczba pracujących przekracza 9 osób,
- o sektorze przedsiębiorstw, dotyczą podmiotów prowadzących działalność gospodarczą w zakresie: leśnictwa i pozyskiwania drewna; rybołówstwa w wodach morskich; górnictwa i wydobywania; przetwórstwa przemysłowego; wytwarzania i zaopatrywania w energię elektryczną, gaz, parę wodną, gorącą wodę i powietrze do układów klimatyzacyjnych; dostawy wody; gospodarowania ściekami i odpadami oraz działalności związanej z rekultywacją; budownictwa; handlu hurtowego i detalicznego; naprawy pojazdów samochodowych, włączając motocykle; transportu i gospodarki magazynowej; działalności związanej z zakwaterowaniem i usługami gastronomicznymi; informacji i komunikacji; działalności związanej z obsługą rynku nieruchomości; działalności prawniczej, rachunkowo-księgowej i doradztwa podatkowego, działalności firm centralnych (head offices); doradztwa związanego z zarządzaniem; działalności w zakresie architektury i inżynierii; badań i analiz technicznych; reklamy, badania rynku i opinii publicznej; pozostałej działalności profesjonalnej, naukowej i technicznej; działalności w zakresie usług administrowania i działalności wspierającej; działalności związanej z kulturą, rozrywką i rekreacją; naprawy i konserwacji komputerów i artykułów użytku osobistego i domowego; pozostałej indywidualnej działalności usługowej,
- o cenach detalicznych dotyczą towarów żywnościowych i nieżywnościowych oraz usług, które pochodzą z notowań cen prowadzonych przez ankietatorów w wybranych punktach sprzedaży, w wytypowanych rejonach badania cen; ceny żywności notowane są raz w miesiącu z wyjątkiem owoców i warzyw, w zakresie których notowania cen prowadzone są dwa razy w miesiącu,
- o skupie produktów rolnych obejmują skup od producentów z terenu województwa realizowany przez osoby prawne i samodzielne jednostki organizacyjne niemające osobowości prawnej oraz w okresie półrocznym przez osoby fizyczne prowadzące skup o wartości przekraczającej 10 tys. zł; ceny podano bez podatku VAT,
- o cenach na targowiskach dotyczą cen uzyskiwanych przy sprzedaży produktów wytworzonych we własnym gospodarstwie rolnym w transakcjach między rolnikami i ludnością nierolniczą notowanych przez ankietatorów stałych na wytypowanych targowiskach rolnych,
- o wynikach finansowych przedsiębiorstw oraz nakładach inwestycyjnych dotyczą podmiotów gospodarczych prowadzących księgi rachunkowe (z wyjątkiem przedsiębiorstw rolnictwa, leśnictwa, łowiectwa i rybactwa, działalności finansowej i ubezpieczeniowej oraz szkół wyższych), w których liczba pracujących przekracza 49 osób.

Dane w ujęciu wartościowym wyrażone są w cenach bieżących i stanowią podstawę dla obliczenia wskaźników struktury. Wskaźniki dynamiki zaprezentowano na podstawie wartości w cenach bieżących, z wyjątkiem przemysłu, dla którego wskaźniki dynamiki podano na podstawie wartości w cenach stałych (średnie ceny bieżące 2015 r.).

Liczby względne (wskaźniki, odsetki) wyliczono na podstawie danych bezwzględnych, wyrażonych z większą dokładnością niż podane w tekście i tablicach.

Dane prezentuje się w układzie Polskiej Klasyfikacji Działalności — PKD 2007

Polska klasyfikacja działalności 2007 (PKD 2007)

Skrót	Pełna nazwa
Sekcje	
Dostawa wody; gospodarowanie ściekami i odpadami; rekultywacja	Dostawa wody; gospodarowanie ściekami i odpadami oraz działalność związana z rekultywacją.
Handel; naprawa pojazdów samochodowych	Handel hurtowy i detaliczny; naprawa pojazdów samochodowych, włączając motocykle.
Zakwaterowanie i gastronomia	Działalność związana z zakwaterowaniem i usługami gastronomicznymi.
Obsługa rynku nieruchomości	Działalność związana z obsługą rynku nieruchomości.
Administrowanie i działalność wspierająca	Działalność w zakresie usług administrowania i działalność wspierająca.
Działy	
Produkcja wyrobów z drewna, korka, słomy i wikliny	Produkcja wyrobów z drewna, oraz korka z wyłączeniem mebli; produkcja wyrobów ze słomy i materiałów używanych do wyplatania.
Produkcja wyrobów z metali	Produkcja metalowych wyrobów gotowych, z wyłączeniem maszyn i urządzeń.
Produkcja maszyn i urządzeń	Produkcja maszyn i urządzeń, gdzie indziej niesklasyfikowana.
Produkcja pojazdów samochodowych, przyczep i naczep	Produkcja pojazdów samochodowych, przyczep i naczep, z wyłączeniem motocykli.
Budowa budynków	Roboty budowlane związane ze wznoszeniem budynków.
Budowa obiektów inżynierii lądowej i wodnej	Roboty związane z budową obiektów inżynierii lądowej i wodnej.

Objaśnienia znaków umownych

Kreska (-)	Zjawisko nie wystąpiło.
Kropka (.)	Zupełny brak informacji albo brak informacji wiarygodnych.
Znak (x)	Wypełnienie pozycji jest niemożliwe lub niecelowe.
Znak (*)	Oznacza, że dane zostały zmienione w stosunku do już opublikowanych.
Znak (Δ)	Oznacza, że nazwy zostały skrócone w stosunku do obowiązującej klasyfikacji.

Dane charakteryzujące województwo podkarpackie można również znaleźć w publikacjach statystycznych wydawanych przez US w Rzeszowie oraz w publikacjach ogólnopolskich GUS.

Raport „Koniunktura gospodarcza w województwie podkarpackim w maju 2018 r.” ukazał się na stronie głównej Urzędu Statystycznego w Rzeszowie: <http://rzeszow.stat.gov.pl/> w dniu 29 maja 2018 r.

Przy publikowaniu danych US prosimy o podanie źródła.

Rynek pracy

W kwietniu br. w sektorze przedsiębiorstw przeciętne zatrudnienie wzrosło w odniesieniu do analogicznego miesiąca ub. roku, ale tempo wzrostu było niższe niż w poprzednim miesiącu. W skali roku zmniejszyła się liczba bezrobotnych zarejestrowanych, a także stopa bezrobocia rejestrowanego.

W kwietniu 2018 r. **przeciętne zatrudnienie** w sektorze przedsiębiorstw wyniosło 244,1 tys. osób i pozostało na poziomie marca br., a zwiększyło się o 3,8% w porównaniu z kwietniem 2017 r. (przed rokiem wzrosło o 4,3%). W kraju przeciętne zatrudnienie wzrosło zarówno w ujęciu rocznym, jak i w porównaniu z poprzednim miesiącem odpowiednio o 3,7% i o 0,1%.

W stosunku do kwietnia 2017 r. największy wzrost zatrudnienia odnotowano w działalności profesjonalnej, naukowej i technicznej (o 15,8%), dostawie wody; gospodarowaniu ściekami i odpadami; rekultywacji (o 7,2%), transporcie i gospodarce magazynowej (o 6,1%) oraz w budownictwie (o 5,9%). W dwóch sekcjach o największym udziale w zatrudnieniu, tj. w przetwórstwie przemysłowym oraz w handlu; naprawie pojazdów samochodowych przeciętne zatrudnienie wzrosło odpowiednio: o 4,1% i o 3,0%. Spadek zatrudnienia wystąpił w pięciu sekcjach, w tym w zakwaterowaniu i gastronomii (o 4,5%), a w obsłudze rynku nieruchomości (o 2,6%).

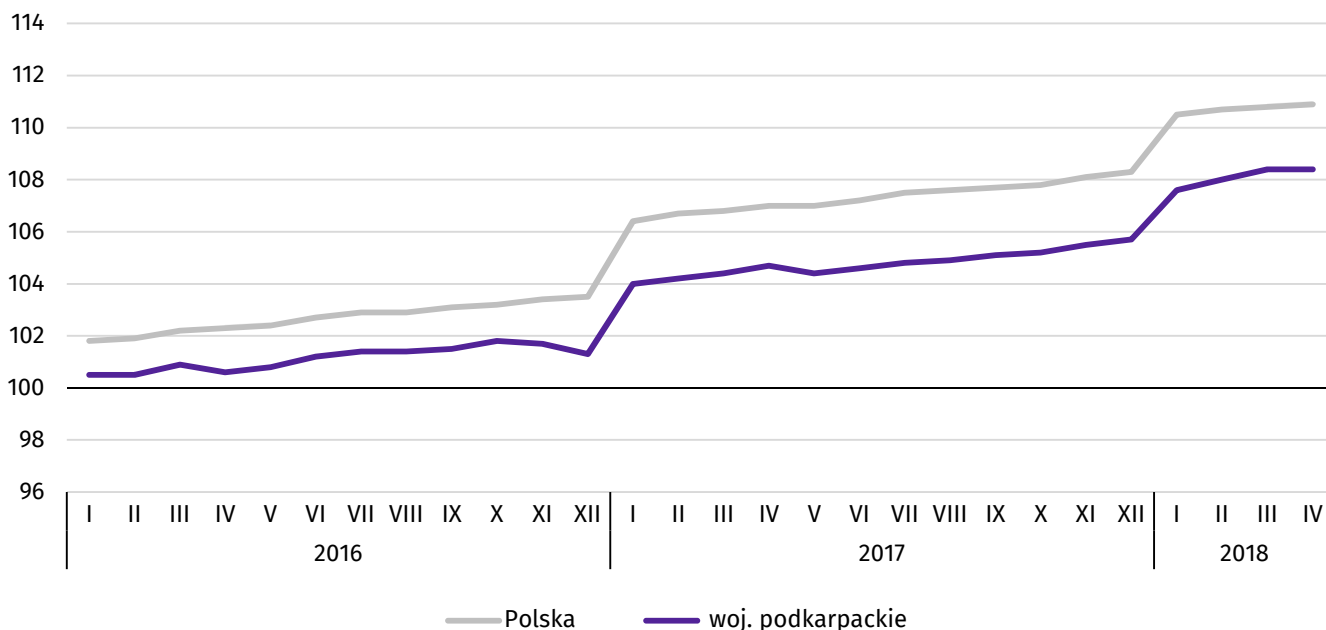
Tablica 1. **Przeciętne zatrudnienie w sektorze przedsiębiorstw**

WYSZCZEGÓLNIENIE	IV 2018		I-IV 2018	
	w tys.	IV 2017 = 100	w tys.	I-IV 2017 = 100
OGÓŁEM	244,1	103,8	243,3	104,0
w tym:				
Przemysł	132,5	104,1	131,8	104,0
w tym:				
przetwórstwo przemysłowe	122,3	104,1	121,6	104,0
dostawa wody; gospodarowanie ściekami i odpadami; rekultywacja ^Δ	5,6	107,2	5,6	107,6
Budownictwo	17,1	105,9	17,2	106,7
Handel; naprawa pojazdów samochodowych ^Δ	48,5	103,0	48,4	103,3
Transport i gospodarka magazynowa	11,2	106,1	11,3	107,6
Zakwaterowanie i gastronomia ^Δ	3,6	95,5	3,5	98,4
Obsługa rynku nieruchomości ^Δ	3,5	97,4	3,5	97,7
Działalność profesjonalna, naukowa i techniczna ^Δ	4,0	115,8	4,1	113,1
Administrowanie i działalność wspierająca ^Δ	12,6	103,9	12,6	104,1

^Δ Nie obejmuje działów: Badania naukowe i prace rozwojowe oraz Działalność weterynaryjna.

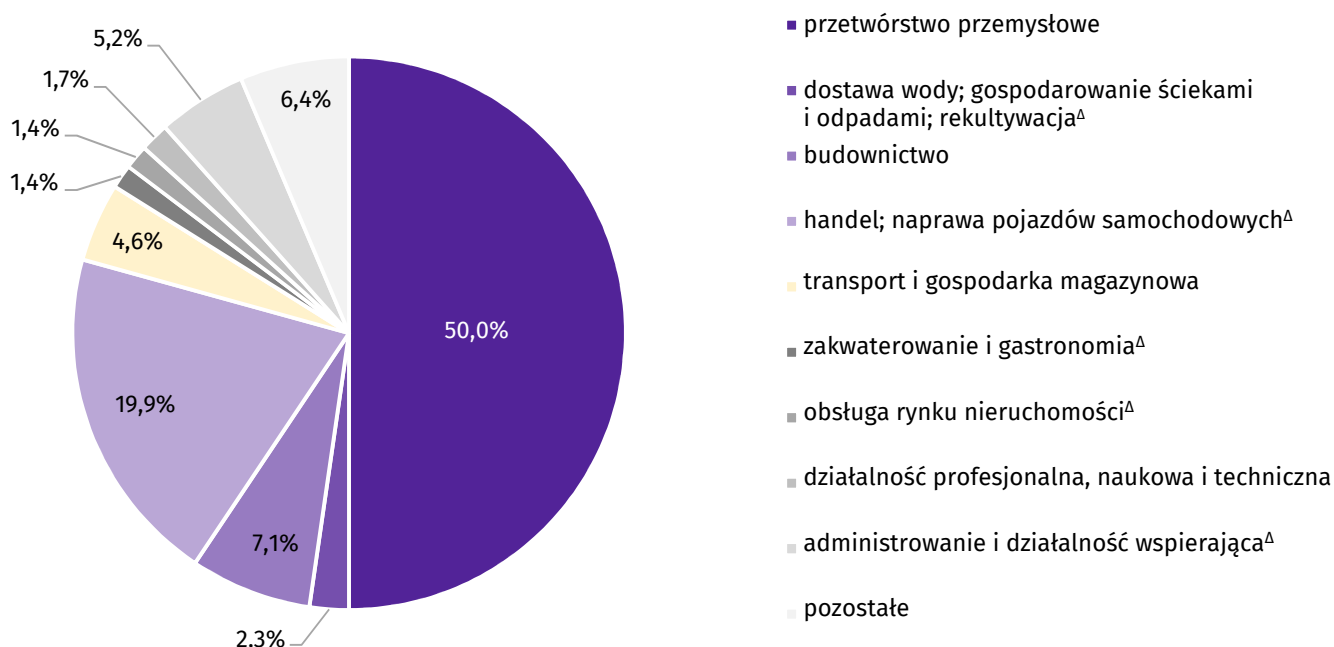
W stosunku do marca br. odnotowano zarówno nieduże wzrosty, jak i niewielkie spadki przeciętnego zatrudnienia. Wzrost zatrudnienia wystąpił m.in. w zakwaterowaniu i gastronomii (o 0,5%), natomiast spadek (o 1,0%) odnotowano w budownictwie.

Wykres 1. Dynamika przeciętnego zatrudnienia w sektorze przedsiębiorstw (przeciętna miesięczna 2015 = 100)



W okresie styczeń-kwiecień br. przeciętne zatrudnienie w sektorze przedsiębiorstw ukształtowało się na poziomie 243,3 tys. osób i było o 4,0% wyższe (w kraju o 3,7%) niż w analogicznym okresie ub. roku. Najwyższy wzrost przeciętnego zatrudnienia wystąpił w działalności profesjonalnej, naukowej i technicznej (o 13,1%). Powyżej średniej dla województwa zwiększyło się zatrudnienie w dostawie wody; gospodarowaniu ściekami i odpadami; rekultywacji oraz w transporcie i gospodarce magazynowej (po 7,6%), a także w budownictwie (o 6,7%) oraz w administrowaniu i działalności wspierającej (o 4,1%). W przetwórstwie przemysłowym, zatrudniającym 50% wszystkich zatrudnionych w sektorze przedsiębiorstw, przeciętne zatrudnienie (podobnie jak w całym województwie) wzrosło o 4,0%. Spadek zatrudnienia odnotowano w pięciu sekcjach, w tym w obsłudze rynku nieruchomości (o 2,3%).

Wykres 2. Struktura przeciętnego zatrudnienia w sektorze przedsiębiorstw według sekcji PKD w okresie styczeń-kwiecień 2018 r.



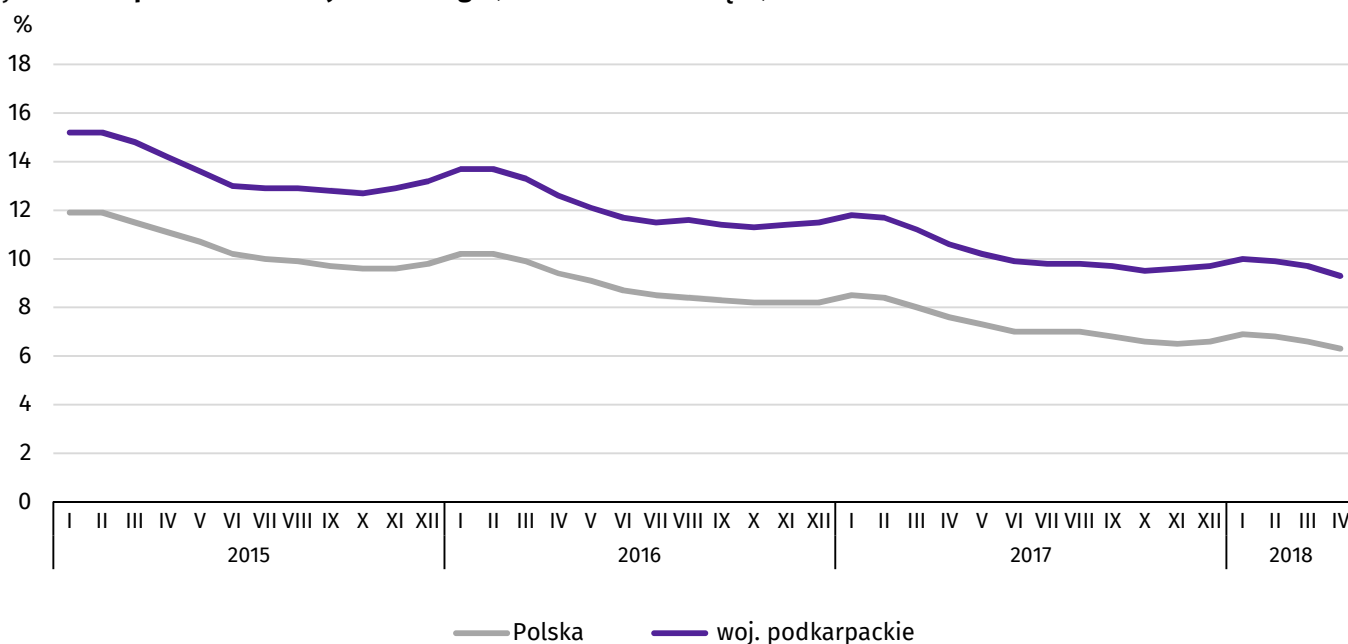
W końcu kwietnia br. liczba **bezrobotnych zarejestrowanych** w urzędach pracy wyniosła 87,7 tys. osób i była niższa o 3,6 tys. osób (o 4,0%) niż w poprzednim miesiącu i o 12,4 tys. osób (o 12,4%) niższa niż w kwietniu ub. roku. Kobiety stanowiły 54,2% ogółu zarejestrowanych bezrobotnych (przed rokiem 52,7%).

Tablica 2. **Liczba bezrobotnych i stopa bezrobocia**

WYSZCZEGÓLNIENIE	2017	2018	
	IV	III	IV
Bezrobotni zarejestrowani (stan w końcu miesiąca) w tys.	100,1	91,3	87,7
Bezrobotni nowo zarejestrowani (w ciągu miesiąca) w tys.	9,4	9,2	8,9
Bezrobotni wyrejestrowani (w ciągu miesiąca) w tys.	15,3	11,7	12,5
Stopa bezrobocia rejestrowanego (stan w końcu miesiąca) w %	10,6	9,7	9,3

Stopa bezrobocia rejestrowanego ukształtowała się na poziomie 9,3% i była niższa o 0,4 p. proc. w odniesieniu do poprzedniego miesiąca oraz niższa o 1,3 p. proc. w odniesieniu do kwietnia ub. roku. W rankingu województw, Podkarpacie pod względem wysokości stopy bezrobocia, plasowało się na czternastym miejscu (najniższą stopę bezrobocia zanotowano w województwie wielkopolskim – 3,6%, a najwyższą w warmińsko-mazurskim – 11,1%). W kraju stopa bezrobocia wyniosła 6,3%, wobec 7,6% przed rokiem.

Wykres 3. **Stopa bezrobocia rejestrowanego (stan w końcu miesiąca)**

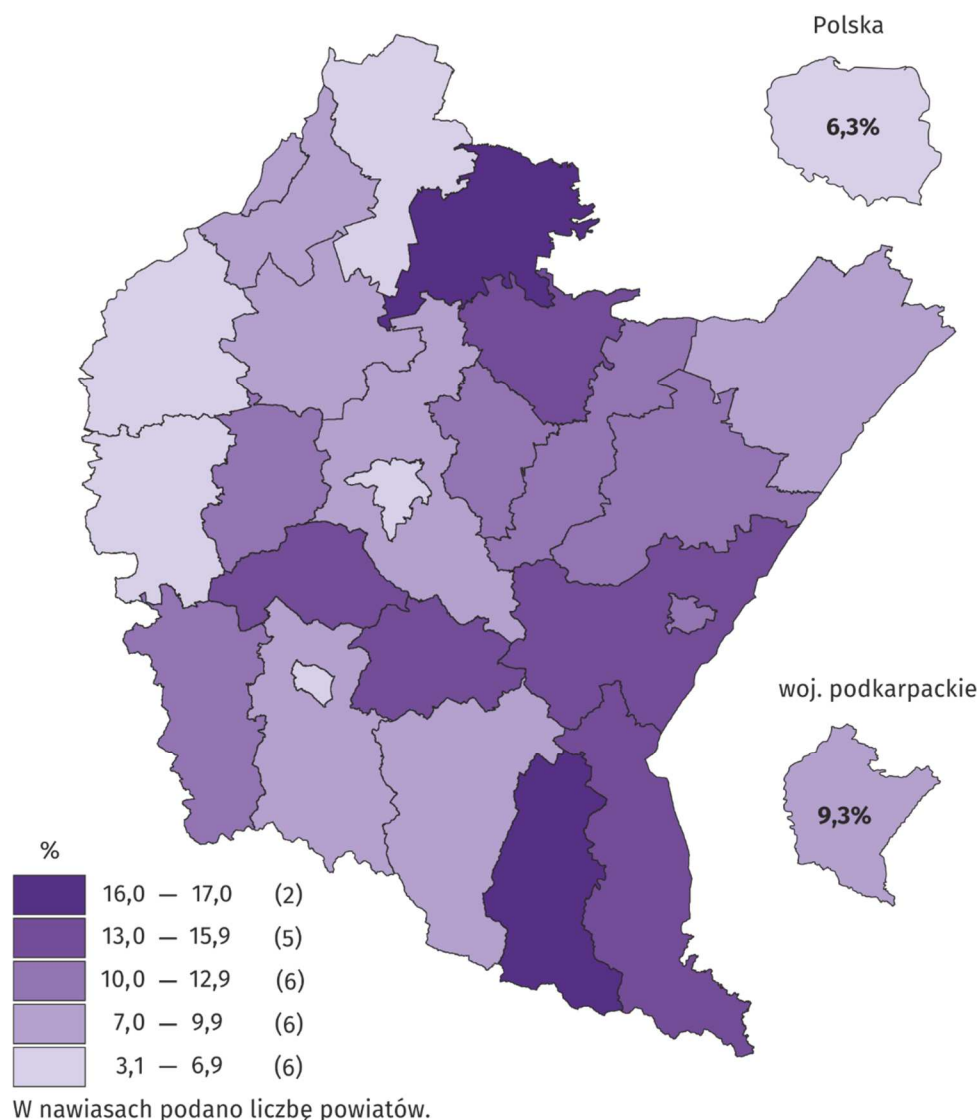


Najwyższa stopa bezrobocia w końcu kwietnia 2018 r. wystąpiła w powiecie nizańskim (17,0%), zaś najniższy jej poziom odnotowano w Krośnie (3,1%).

W porównaniu z kwietniem 2017 r. spadek stopy bezrobocia zanotowano we wszystkich dwudziestu pięciu powiatach województwa podkarpackiego, w tym największy w powiecie krośnieńskim (o 2,6 p. proc.).

W porównaniu z poprzednim miesiącem również we wszystkich powiatach województwa podkarpackiego zanotowano spadek stopy bezrobocia, w tym największy w powiecie leskim (o 1,1 p. proc.).

Mapa 1. Stopa bezrobocia rejestrowanego według powiatów w 2018 r. (stan w końcu kwietnia)



W kwietniu br. w urzędach pracy zarejestrowano 8,9 tys. osób bezrobotnych, tj. o 3,3% mniej niż przed miesiącem i o 5,8% mniej niż przed rokiem. Udział osób rejestrujących się po raz kolejny w nowo zarejestrowanych ogółem obniżył się w stosunku do kwietnia ub. roku (o 0,5 p. proc. do 87,4%). Obniżył się także udział osób bez doświadczenia zawodowego (o 3,6 p. proc. do 23,9%) oraz absolwentów (o 0,9 p. proc. do 11,0%). Stopa napływu bezrobotnych do urzędów pracy (stosunek nowo zarejestrowanych do liczby aktywnych zawodowo) wyniosła 0,9%.

W kwietniu br. z ewidencji bezrobotnych wyrejestrowano 12,5 tys. osób, tj. o 6,2% więcej niż w poprzednim miesiącu, a o 18,3% mniej niż w kwietniu ub. roku. Z tytułu podjęcia pracy (główną przyczyną wyrejestrowania) z rejestru bezrobotnych wyłączono 7,2 tys. osób (przed rokiem 8,2 tys.). Udział tej kategorii osób w ogólnej liczbie wyrejestrowanych zwiększył się w ujęciu rocznym (o 3,5 p. proc. do 57,5%).

Spośród osób wykreślonych z ewidencji zmniejszył się odsetek osób, które utraciły status bezrobotnego w związku z rozpoczęciem szkolenia lub stażu u pracodawców (o 5,0 p. proc. do 5,7%) oraz tych, które nabyły prawa emerytalne lub rentowe (o 0,4 p. proc. do 0,5%). Zwiększył się natomiast udział osób, które nie potwierdziły gotowości do podjęcia pracy (o 1,3 p. proc. do 18,5%) oraz osób, które dobrowolnie zrezygnowały ze statusu bezrobotnego (o 1,3 p. proc. do 7,4%). Stopa odpływu bezrobotnych z urzędów pracy (stosunek liczby bezrobotnych wyrejestrowanych w danym miesiącu do liczby bezrobotnych na koniec ub. miesiąca) wyniosła 13,7%.

W końcu kwietnia br. bez prawa do zasiłku pozostawało 75,7 tys. bezrobotnych, a ich udział w ogólnej liczbie bezrobotnych zmniejszył się w porównaniu z analogicznym miesiącem ub. roku (z 87,0% do 86,3%).

Bezrobotni będący w szczególnej sytuacji na rynku pracy w końcu kwietnia br. stanowili 88,4% ogółu bezrobotnych (przed rokiem 89,1%). Do bezrobotnych w szczególnej sytuacji na rynku pracy zaliczane są m.in. osoby długotrwale bezrobotne¹, których udział w liczbie zarejestrowanych ogółem zmniejszył się w skali roku (o 1,8 p. proc. do 59,8%). Zmniejszył się także udział osób bezrobotnych powyżej 50 roku życia (o 0,4 p. proc. do 24,2%) oraz bezrobotnych do 25 roku życia (o 0,5 p. proc. do 13,0%).

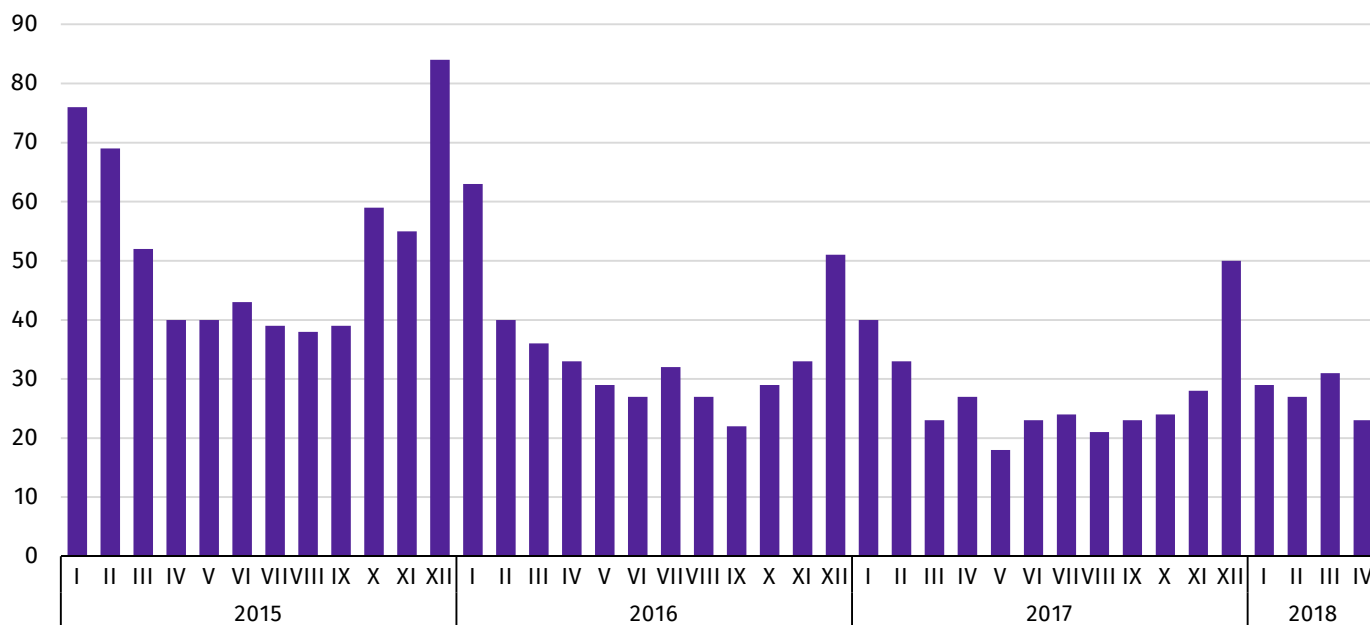
Tablica 3. **Wybrane kategorie bezrobotnych^a będących w szczególnej sytuacji na rynku pracy**

WYSZCZEGÓLNIENIE	2017		2018	
	IV		III	IV
	w odsetkach			
Bezrobotni:				
do 25 roku życia	13,5	13,2	13,0	
powyżej 50 roku życia	24,6	24,1	24,2	
długotrwale	61,6	59,0	59,8	
niepełnosprawni	4,6	4,4	4,6	

^a Stan w końcu miesiąca.

W kwietniu br. do urzędów pracy zgłoszono 6066 **ofert zatrudnienia**², o 603 więcej niż przed miesiącem, a o 738 mniej niż przed rokiem. W końcu miesiąca na 1 ofertę pracy przypadało 23 bezrobotnych (przed miesiącem 31, a przed rokiem 27).

Wykres 4. **Bezrobotni na 1 ofertę pracy (stan w końcu miesiąca)**



Wydatki Funduszu Pracy wyniosły w kwietniu br. 39,3 mln zł, z których 30,9% przeznaczono na zasiłki dla bezrobotnych.

¹ Do długotrwale bezrobotnych zalicza się osoby pozostające w rejestrze powiatowego urzędu pracy łącznie przez okres ponad 12 miesięcy w okresie ostatnich 2 lat, z wyłączeniem okresów odbywania stażu i przygotowania zawodowego w miejscu pracy.

² Dotyczy wolnych miejsc pracy i aktywizacji zawodowej.

Wynagrodzenia

W kwietniu br. przeciętne miesięczne wynagrodzenie brutto zwiększyło się w skali roku. Tempo tego wzrostu było wyższe od notowanego w ub. roku.

Przeciętne miesięczne wynagrodzenie brutto w sektorze przedsiębiorstw w kwietniu br. ukształtowało się na poziomie 3968,61 zł i było o 7,8% wyższe niż w kwietniu 2017 r. (przed rokiem wzrosło o 3,9%). W porównaniu z marcem br. płace zmniejszyły się 0,6%. W Polsce przeciętne miesięczne wynagrodzenie brutto wyniosło 4840,44 zł i wzrosło w odniesieniu do kwietnia 2017 r. (o 7,8%), a obniżyło się w stosunku do poprzedniego miesiąca (o 0,9%).

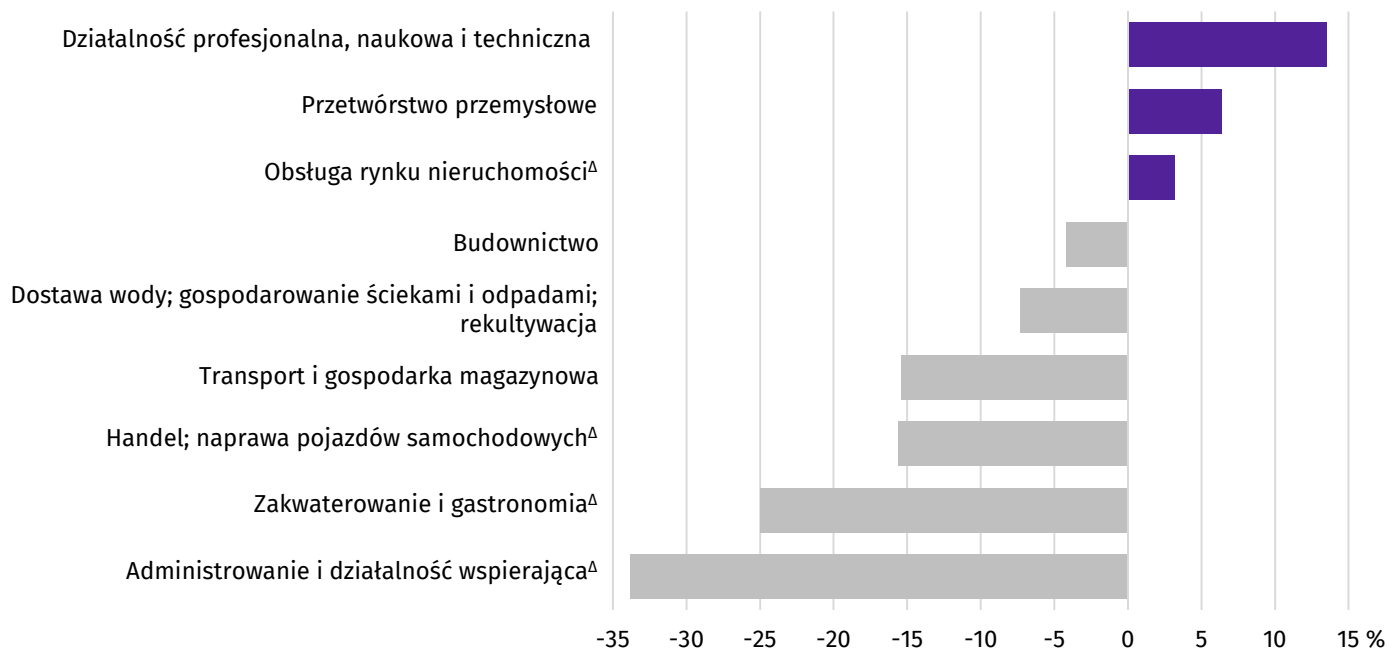
W odniesieniu do kwietnia ub. roku wzrost płac wystąpił w większości badanych sekcji. Wysoki wzrost wynagrodzeń wystąpił m.in. w budownictwie (o 12,0%), zakwaterowaniu i gastronomii (o 10,9%), przetwórstwie przemysłowym (o 8,1%), handlu; naprawie pojazdów samochodowych (o 8,0%) oraz w obsłudze rynku nieruchomości (o 7,7%). Mniejszy wzrost płac odnotowano m.in. w transporcie i gospodarce magazynowej oraz w administrowaniu i działalności wspierającej (po 5,9%). Płace zmniejszyły się w działalności profesjonalnej, naukowej i technicznej (o 2,2%).

Tablica 4. **Przeciętne miesięczne wynagrodzenia brutto w sektorze przedsiębiorstw**

WYSZCZEGÓLNIENIE	IV 2018		I-IV 2018	
	w zł	IV 2017 = 100	w zł	I-IV 2017 = 100
Ogółem	3968,61	107,8	3924,46	107,4
w tym:				
Przemysł	4229,69	107,6	4182,88	107,7
w tym:				
przetwórstwo przemysłowe	4224,00	108,1	4166,22	108,2
dostawa wody; gospodarowanie ściekami i odpadami; rekultywacja ^Δ	3677,59	102,0	3682,95	101,9
Budownictwo	3800,62	112,0	3698,12	111,1
Handel; naprawa pojazdów samochodowych ^Δ	3349,82	108,0	3332,45	109,0
Transport i gospodarka magazynowa	3357,52	105,9	3293,79	104,9
Zakwaterowanie i gastronomia ^Δ	2976,63	110,9	2974,52	113,2
Obsługa rynku nieruchomości ^Δ	4095,54	107,7	4159,88	106,1
Działalność profesjonalna, naukowa i techniczna ^Δ	4502,76	97,8	4753,85	103,5
Administrowanie i działalność wspierająca ^Δ	2626,39	105,9	2629,18	106,1

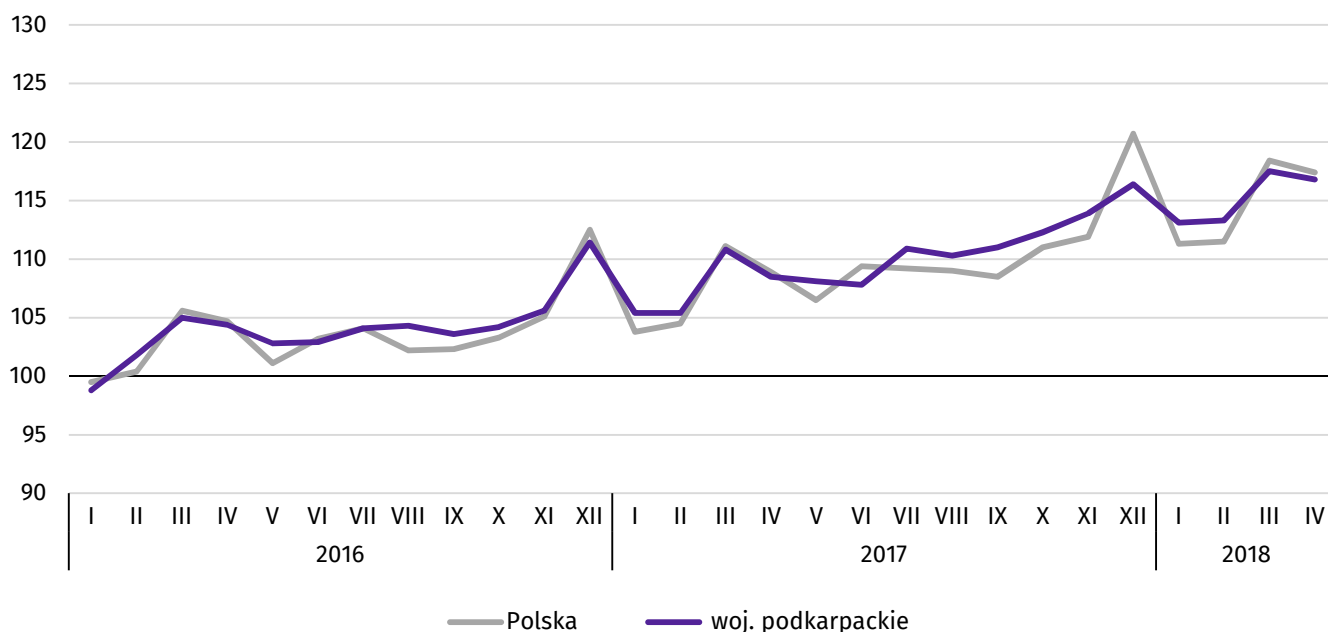
^Δ Nie obejmuje działów: Badania naukowe i prace rozwojowe oraz Działalność weterynaryjna.

Wykres 5. **Odchylenia względne przeciętnych miesięcznych wynagrodzeń brutto od średniego wynagrodzenia w województwie według wybranych sekcji w kwietniu 2018 r.**



W porównaniu z marcem br. spadek przeciętnego miesięcznego wynagrodzenia brutto zanotowano w siedmiu sekcjach (na 15 badanych). Największy spadek płać wystąpił w działalności profesjonalnej, naukowej i technicznej (o 22,7%), a znacznie mniejszy m.in. w obsłudze rynku nieruchomości (o 2,9%), dostawie wody; gospodarowaniu ściekami i odpadami; rekultywacji (o 2,5%) oraz w handlu; naprawie pojazdów samochodowych (o 1,3%). Wzrost wystąpił m.in. w budownictwie (o 3,9%) oraz w transporcie i gospodarce magazynowej (o 1,7%).

Wykres 6. **Dynamika przeciętnego miesięcznego wynagrodzenia brutto w sektorze przedsiębiorstw (przeciętna miesięczna 2015 = 100)**

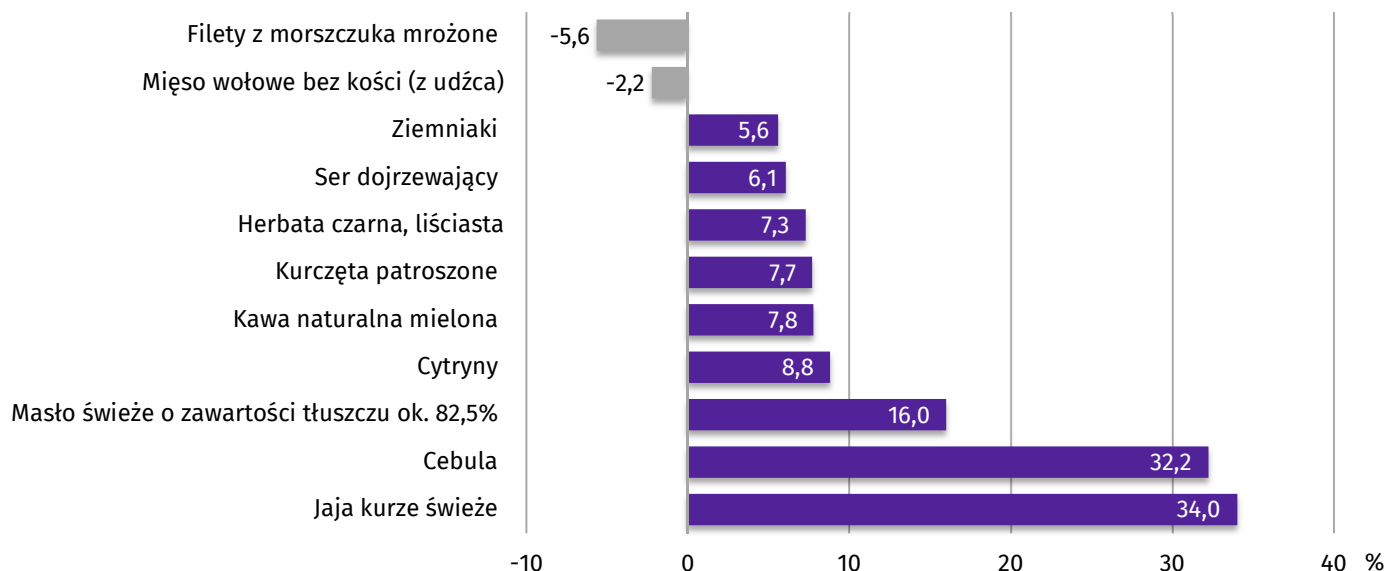


W okresie styczeń-kwiecień br. przeciętne miesięczne wynagrodzenie brutto w sektorze przedsiębiorstw wyniosło 3924,46 zł i było o 7,4% wyższe (w Polsce o 7,2%) niż w analogicznym okresie ub. roku. Niemal we wszystkich badanych sekcjach wystąpił wzrost płać, w tym najwyższy w zakwaterowaniu i gastronomii (o 13,2%). Wyższe płać zanotowano również w budownictwie (o 11,1%), handlu; naprawie pojazdów samochodowych (o 9,0%), przetwórstwie przemysłowym (o 8,2%), obsłudze rynku nieruchomości oraz w administrowaniu i działalności wspierającej (po 6,1%).

Ceny detaliczne

W kwietniu 2018 r., w porównaniu do analogicznego okresu roku poprzedniego, w grupie „pieczywo i produkty zbożowe” więcej należało zapłacić za mąkę pszenną (o 5,5%), kaszę jęczmienną (o 5,2%), chleb pszenno-żytni (o 2,9%) i bułkę pszenną (o 2,6%). W grupie „mięso i jego przetwory” droższe były kurczęta patroszone (o 7,7%), kiełbasa wędzona (o 6,2%), szynka wieprzowa gotowana (o 5,6%), kiełbasa suszona (o 3,6%) oraz mięso wołowe z kością – rostbef (o 2,6%).

Wykres 7. **Zmiany cen detalicznych wybranych artykułów żywnościowych w kwietniu 2018 r. (wzrost/spadek w stosunku do analogicznego okresu roku poprzedniego)**

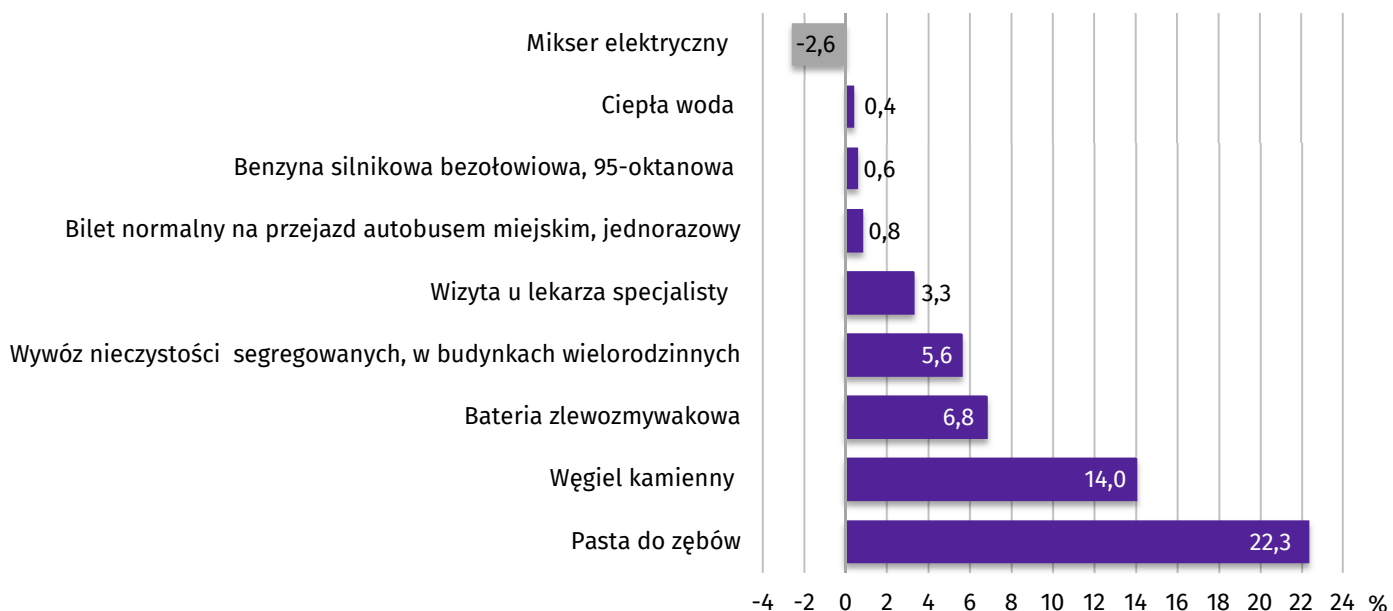


W grupie „mleko, sery i jaja” droższe były jaja kurze świeże (o 34,0%), śmietana o zawartości tłuszczu 18% (o 9,5%), mleko krowie spożywcze o zawartości tłuszczu 2–2,5% (o 6,3%), ser dojrzewający (o 6,1%) oraz ser twarogowy półtłusty (o 3,2%). Z grupy „oleje i pozostałe tłuszcze” droższe było masło świeże o zawartości tłuszczu ok. 82,5% (o 16,0%) oraz olej rzepakowy produkcji krajowej (o 2,9%).

Wśród warzyw i owoców droższa niż w kwietniu 2017 r. była marchew (o 81,9%), jabłka (o 72,6%), cebula (o 32,2%), cytryny (o 8,8%), ziemniaki (o 5,6%) i pomarańcze (o 5,5%)

Spośród pozostałych artykułów wzrosła cena czekolady mlecznej (o 11,3%), kawy naturalnej mielonej (o 7,8%), soku jabłkowego (o 7,5%) oraz herbaty czarnej liściastej (o 7,3%). Znacznie tańszy był natomiast cukier biały kryształ (o 36,7%).

Wykres 8. **Zmiany cen detalicznych wybranych artykułów nieżywnościowych oraz usług konsumpcyjnych w kwietniu 2018 r. (wzrost/spadek w stosunku do analogicznego okresu roku poprzedniego)**



W grupie towarów i usług związanych z użytkowaniem mieszkania, w porównaniu z kwietniem 2017 r., zanotowano wzrost cen wywozu śmieci segregowanych i niesegregowanych w budynkach wielorodzinnych (odpowiednio: o 5,6% i 4,1%). Wyższa niż przed rokiem była cena węgla kamiennego (o 14,0%).

W zakresie transportu w kwietniu 2018 r., w porównaniu z analogicznym okresem 2017 r., wzrosła cena oleju napędowego (o 2,0%) oraz benzyny silnikowej bezołowiowej 95-oktanowej (o 0,6%).

Rolnictwo

Na rynku rolnym w kwietniu 2018 r. przeciętne ceny skupu żywca wołowego, drobiowego i mleka były wyższe niż przed rokiem. W porównaniu z marcem br. wyższe były ceny skupu pszenicy i ziemniaków. W obrocie targowiskowym, w odniesieniu do kwietnia 2017 r., wyższe były ceny zbóż i ziemniaków, a w odniesieniu do marca br. wyższa była cena pszenicy i żyta. Wskaźnik opłacalności tuczu trzody chlewnej był niższy wobec notowanego przed rokiem, jak i tego sprzed miesiąca.

W kwietniu br. średnia temperatura powietrza wyniosła 14,0°C i była wyższa o 6,0°C od średniej z lat 1971-2000, przy czym maksymalna temperatura wyniosła 27,1°C, a minimalna -3,0°C. Średnia suma opadów atmosferycznych (13,5 mm) stanowiła 29% normy z wielolecia³. Odnotowano 6 dni z opadami.

Kwiecień br. był bardzo ciepły, słoneczny z niewielkimi opadami deszczu. W drugiej połowie miesiąca zauważalny był niedobór wilgoci w warstwie ornej gleby. Przesuszenie gleby miało niekorzystny wpływ na wegetację roślin zwłaszcza zbóż jarych. Stan plantacji zbóż ozimych, rzepaku oraz trwałych użytków zielonych oceniono niżej niż przed rokiem ze względu na niekorzystne warunki wilgotnościowe.

Tablica 5. Skup zbóż^a

WYSZCZEGÓLNIENIE	VII 2017-IV 2018		IV 2018		
	w tonach	analogiczny okres roku poprzedniego = 100	w tonach	IV 2017 = 100	III 2018 = 100
Ziarno zbóż podstawowych ^b	140085	110,7	8987	159,8	136,5
w tym:					
pszenica	119969	109,7	8197	157,9	148,6
żyto	3749	90,7	189	164,6	48,3

^a W okresie styczeń-kwiecień bez skupu realizowanego przez osoby fizyczne. ^b Obejmuje: pszenicę, żyto, jęczmień, owies, pszenżyto; łącznie z mieszankami zbożowymi, bez ziarna siewnego.

Skup zbóż podstawowych (z mieszankami zbożowymi bez ziarna siewnego) w okresie lipiec 2017-kwiecień 2018 r. wyniósł 140,1 tys. ton i był o 10,7% większy niż w analogicznym okresie poprzedniego roku. Skup pszenicy w tym okresie był wyższy o 9,7%, natomiast skup żyta był niższy o 9,3%.

W kwietniu br. skup zbóż podstawowych (z mieszankami zbożowymi bez ziarna siewnego) był o 59,8% większy niż przed rokiem. W tym również większe niż przed rokiem, były dostawy do skupu pszenicy (o 57,9%), jak i żyta (o 64,6%). W skali miesiąca odnotowano wzrost dostaw do skupu zbóż podstawowych (z mieszankami zbożowymi bez ziarna siewnego) o 36,5%, w tym pszenicy (o 48,6%), natomiast skup żyta był o 51,7% niższy.

³ Przeciętne wartości temperatur i opadów ze stacji hydrologiczno-meteorologicznej Instytutu Meteorologii i Gospodarki Wodnej zlokalizowanej w Rzeszowie z lat 1971-2000.

Tablica 6. **Skup podstawowych produktów zwierzęcych^a**

WYSZCZEGÓLNIENIE	I-IV 2018		IV 2018		
	w tonach	I-IV 2017 = 100	w tonach	IV 2017 = 100	III 2018 = 100
Żywiec rzeźny ^b	20606	105,2	4414	77,7	76,3
w tym:					
bydło (bez cieląt)	562	57,4	176	78,0	178,3
trzoda chlewna	9448	98,1	2491	95,1	100,7
drób	10542	118,6	1734	61,4	54,2
Mleko ^c	37160	105,9	9902	109,3	102,9

^a Bez skupu realizowanego przez osoby fizyczne. ^b Obejmuje bydło, cielęta, trzodę chlewną, owce, konie i drób; w wadze żywej. ^c W tysiącach litrów.

Skup żywca rzeźnego w wadze żywej w kwietniu br. wyniósł 4,4 tys. ton, tj. o 22,3% mniej niż przed rokiem. Mniejsze były dostawy do skupu drobiu (o 38,6%), bydła (o 22,0%) i trzody chlewniej (o 4,9%).

W skali miesiąca odnotowano spadek skupu żywca rzeźnego w wadze żywej (o 23,7%), o czym zadecydował niższy skup drobiu (o 45,8%). Skup bydła i trzody chlewniej był wyższy odpowiednio o 78,3% i o 0,7%.

Skup mleka w kwietniu br. był wyższy w porównaniu z analogicznym miesiącem poprzedniego roku (o 9,3%), jak i w odniesieniu do marca br. (o 2,9%).

Tablica 7. **Przeciętne ceny podstawowych produktów rolnych**

WYSZCZEGÓLNIENIE	Ceny w skupie					Ceny na targowiskach				
	IV 2018			I-IV 2018		IV 2018			I-IV 2018	
	zł	IV 2017=100	III 2018=100	zł	I-IV 2017=100	zł	IV 2017=100	III 2018=100	zł	I-IV 2017=100
Ziarno zbóż ^a za 1 dt:										
pszenica	64,37	97,9	100,4	64,88	102,8	86,84	107,8	103,5	84,52	105,2
żyto	56,96	97,0	97,7	58,40	108,4	72,15	119,7	102,6	70,06	111,5
Ziemniaki ^b za 1 dt	55,86	89,5	105,2	52,65	100,9	89,62	100,3	99,8	88,85	99,3

Żywiec rzeźny za 1 kg wagi żywej, w tym:

bydło (bez cieląt)	6,05	105,6	98,4	6,25	109,1	.	x	x	.	x
trzoda chlewna	4,48	85,8	98,2	4,49	90,2	.	x	x	.	x
drób	3,62	102,3	96,8	3,78	106,2	.	x	x	.	x
Mleko za 1 l	1,33	103,1	99,3	1,37	108,7	.	x	x	.	x

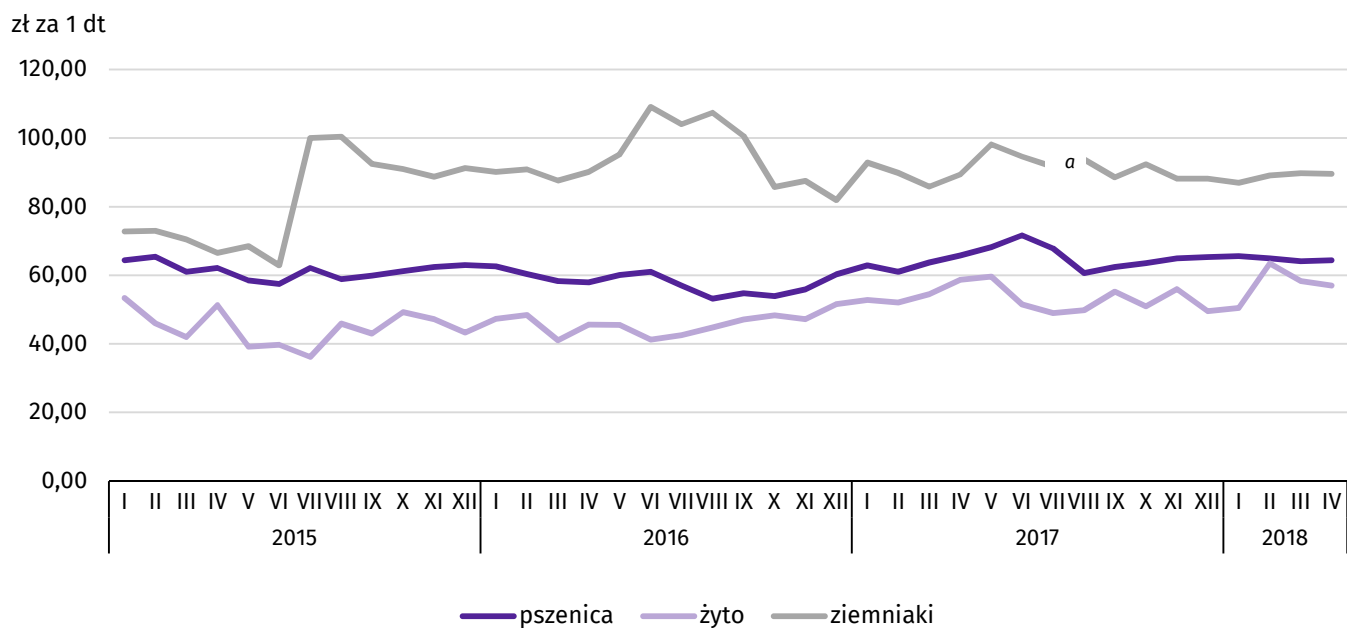
^a W skupie bez ziarna siewnego. ^b Na targowiskach – jadalne późne.

W kwietniu br. **ceny skupu zbóż** podstawowych (łącznie z paszowymi bez ziarna siewnego) wyniosły 63,45 zł za 1 dt i były niższe niż przed rokiem (o 2,5%), a wyższe w odniesieniu do cen sprzed miesiąca (o 1,1%).

Producenci z województwa podkarpackiego w skali roku uzyskali niższą cenę za dostarczoną do skupu pszenicę (o 2,1%). W skali miesiąca cena skupu pszenicy była wyższa o 0,4%. Cena skupu żyta była niższa w porównaniu z ceną sprzed roku (o 3,0%), jak i w odniesieniu do ceny sprzed miesiąca (o 2,3%).

W obrocie targowiskowym w skali roku wyższa była cena pszenicy (o 7,8%), jak i żyta (o 19,7%). W stosunku do marca br. cena pszenicy była wyższa o 3,5%, a żyta o 2,6%.

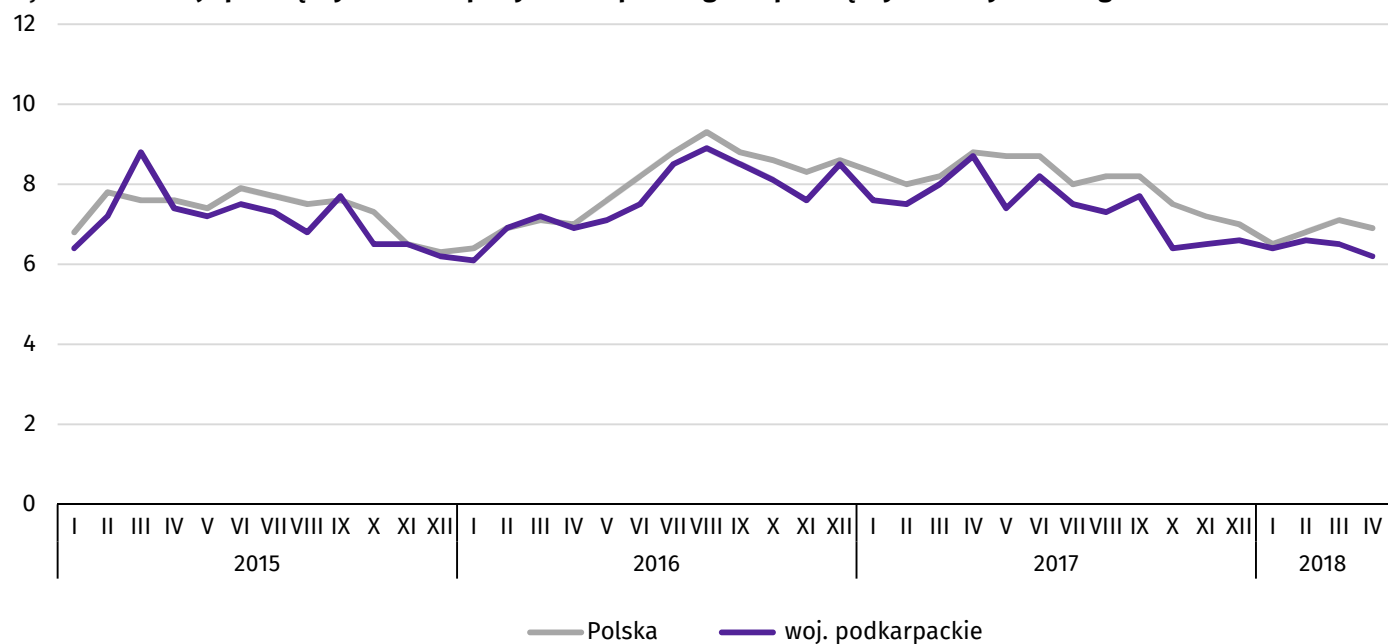
Wykres 9. **Przeciętne ceny skupu zbóż i targowiskowe ceny ziemniaków**



a W lipcu nie było notowań cen ziemniaków późnych.

Za 1 dt ziemniaków w skupie płacono średnio w kwietniu br. 55,86 zł, tj. o 10,5% mniej niż przed rokiem, a o 5,2% więcej niż w marcu br. Przeciętna cena ziemniaków jadalnych na targowiskach wyniosła 89,62 zł za 1 dt i była wyższa w skali roku (o 0,3%), a niższa w skali miesiąca (o 0,2%).

Wykres 10. **Relacja przeciętnych cen skupu żywca wieprzowego do przeciętnych cen żyta na targowiskach**



Ceny skupu żywca wieprzowego były niższe w porównaniu z cenami sprzed roku (o 14,2%) i niższa w odniesieniu do marca br. (o 1,8%). W kwietniu br. cena 1 kg żywca wieprzowego w skupie wyniosła 4,48 zł.

W kwietniu br. cena 1 kg żywca wieprzowego w skupie równoważyła wartość 6,2 kg żyta na targowiskach (wobec 6,5 w marcu br. i 8,7 przed rokiem).

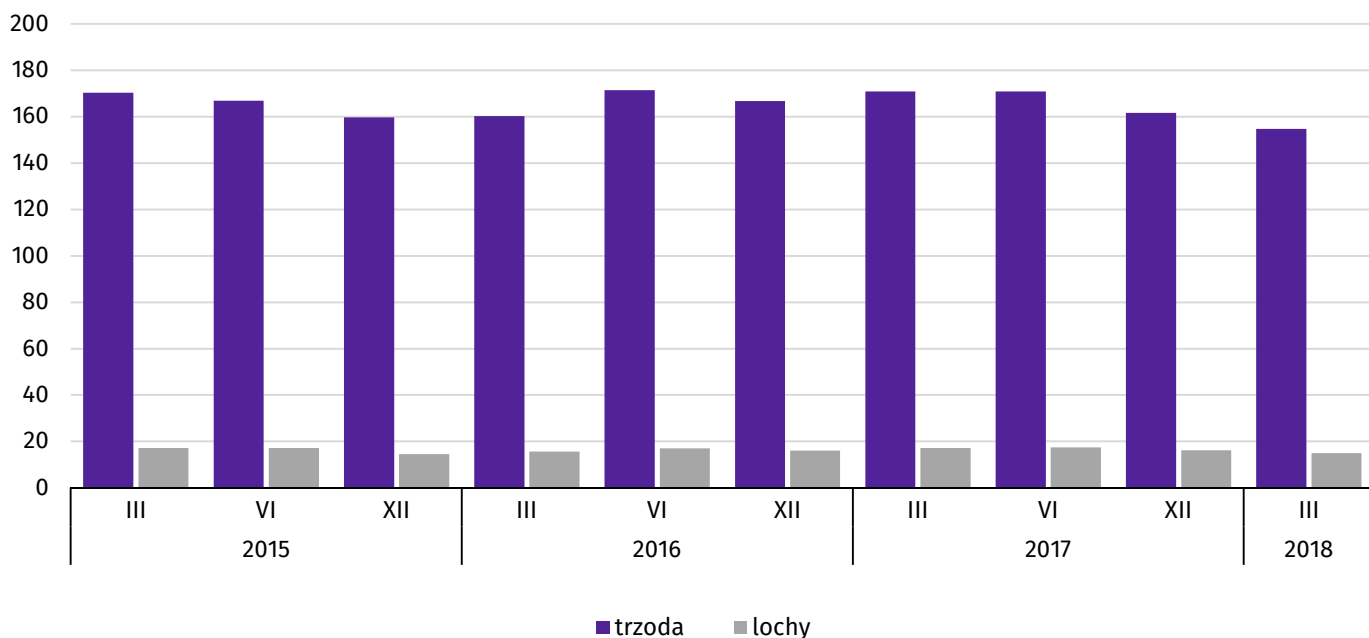
Tablica 8. **Pogłowie trzody chlewnej^a według stanu w dniu 1 marca 2018 r.**

WYSZCZEGÓLNIENIE	W sztukach	W odsetkach	III 2017 = 100
OGÓŁEM	154654	100,0	90,5
Prosięta o wadze do 20 kg	34408	22,2	83,1
Warchlaki o wadze od 20 kg do 50 kg	37475	24,2	100,6
Trzoda chlewna o wadze 50 kg i więcej:	82771	53,5	89,8
na ubój (tuczniki)	67582	43,7	90,6
na chów	15189	9,8	86,0
w tym lochy	14991	9,7	86,9
w tym prośne	10225	6,6	86,8

^a Dane wstępne.

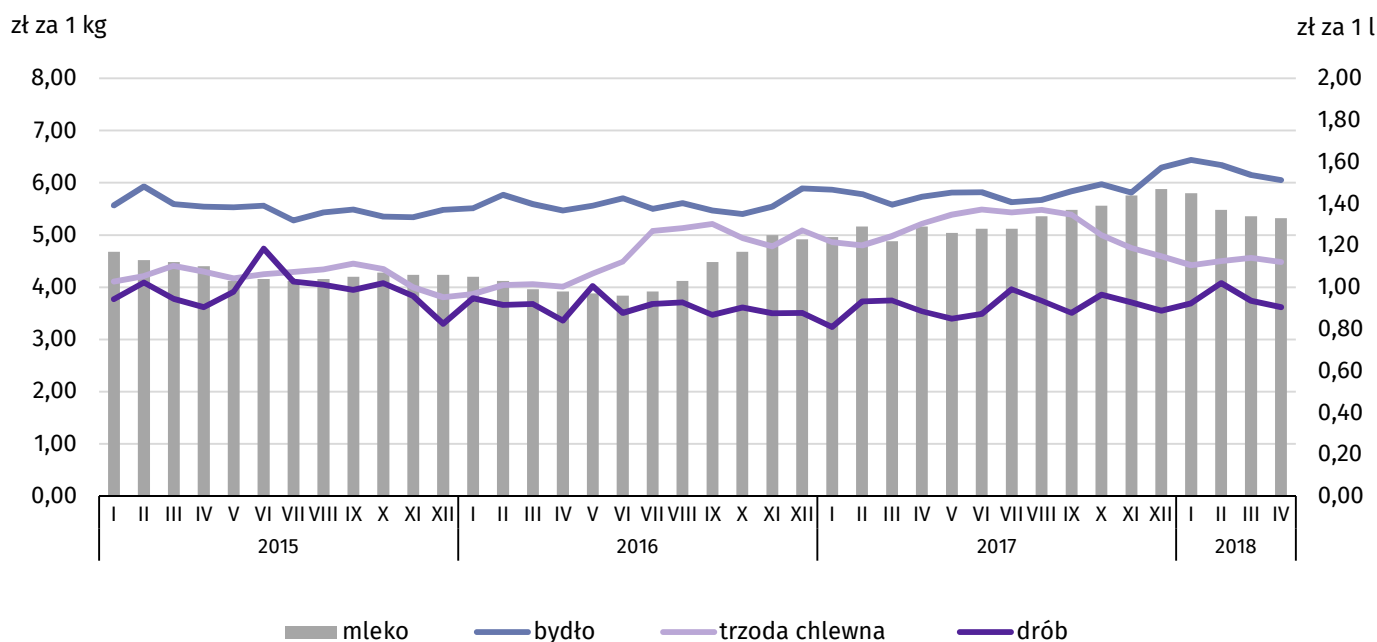
Według stanu w marcu 2018 r. **pogłowie trzody chlewnej** liczyło 154,7 tys. sztuk i było o 9,5% mniejsze niż w marcu 2017 r. i o 4,4% mniejsze niż w grudniu 2017 r. Pogłowie loch na chów, którego wielkość świadczy o nastawieniach produkcyjnych w chowie trzody i jednocześnie określa aktualne możliwości reprodukcyjne stada, w porównaniu z marcem 2017 r., zmniejszyło się o 13,1%, w tym pogłowie loch prośnych – o 13,2%. W porównaniu z wynikami badania przeprowadzonego w grudniu 2017 r. pogłowie loch było mniejsze o 7,6%, w tym pogłowie loch prośnych zmniejszyło się o 3,9%. Stado prosiąt liczyło 34,4 tys. szt. i było mniejsze o 16,9% w porównaniu z marcem 2017 r., a w porównaniu z grudniem 2017 r. zmniejszyło się o 13,4%. Pogłowie grup decydujących o wielkości produkcji (łącznie warchlaków i tuczników) zmniejszyło się w odniesieniu do marca 2017 r. (o 6,1%), a w stosunku do grudnia 2017 r. było mniejsze o 0,3%.

Wykres 11. **Pogłowie trzody chlewnej**



W kwietniu br. średnia **cena skupu 1 kg żywca drobiowego** wyniosła 3,62 zł i była wyższa w ujęciu rocznym (o 2,3%), a niższa w odniesieniu do marca br. (o 3,2%).

Wykres 12. **Przeciętne ceny skupu żywca i mleka**



Na rynku **wołowiny** odnotowano wzrost cen skupu w skali roku, a spadek w skali miesiąca. Za 1 kg żywca wołowego w kwietniu br. płacono 6,05 zł, tj. o 5,6% więcej niż przed rokiem. W porównaniu z marcem br. średnia cena skupu żywca wołowego była niższa o 1,6%.

Ceny skupu **mleka** w kwietniu br. były wyższe od ubiegłorocznych (o 3,1%), a niższe niż przed miesiącem (o 0,7%).

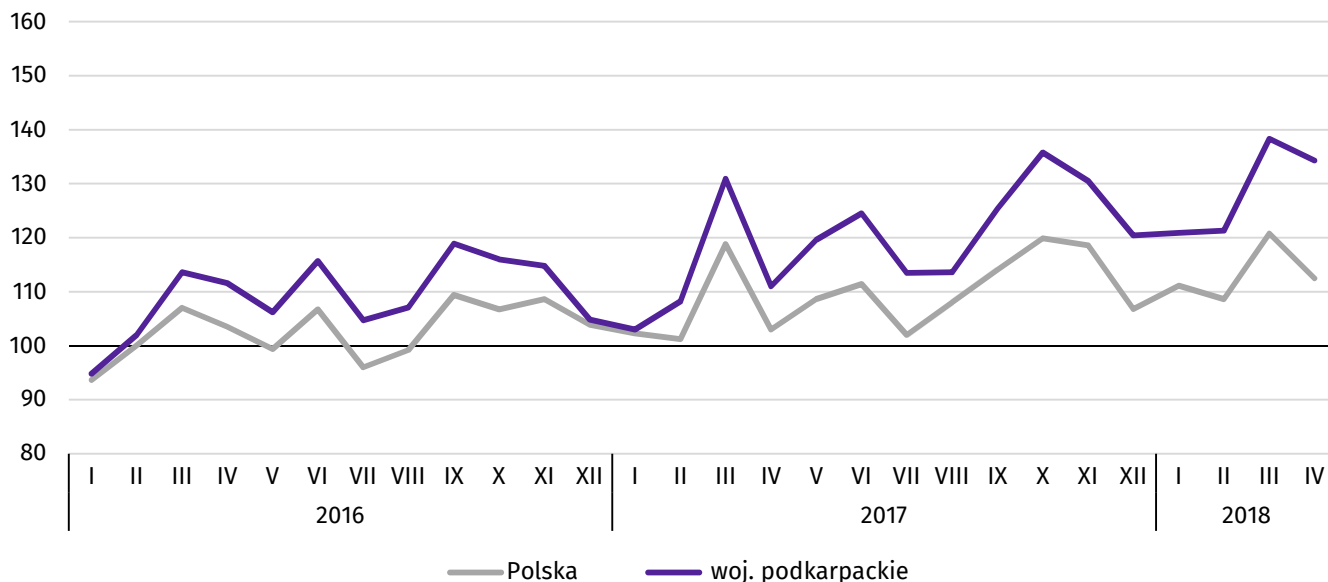
Przemysł i budownictwo

W kwietniu br. produkcja sprzedana przemysłu była wyższa w odniesieniu do analogicznego miesiąca ub. roku, kiedy notowano spadek produkcji. Natomiast obniżyła się w porównaniu z poprzednim miesiącem. W skali roku wyższa była zarówno produkcja sprzedana budownictwa, jak i sprzedaż produkcji budowlano-montażowej.

Produkcja sprzedana przemysłu w kwietniu br. osiągnęła wartość (w cenach bieżących) 4114,9 mln zł i była (w cenach stałych) o 20,8% wyższa niż w kwietniu 2017 r., kiedy notowano spadek o 0,6%. W Polsce wzrosła w stosunku do ub. roku (o 9,3%), a zmniejszyła się do marca br. (o 6,8%). Udział produkcji sprzedanej przemysłu w województwie podkarpackim stanowił 3,5% przychodów krajowych.

W ujęciu rocznym w przetwórstwie przemysłowym produkcja wzrosła o 21,3%, natomiast w dostawie wody; gospodarowaniu ściekami i odpadami; rekultywacji – o 19,3%.

Wykres 13. **Dynamika produkcji sprzedanej przemysłu (ceny stałe; przeciętna miesięczna 2015 = 100)**



W kwietniu br. wzrost produkcji sprzedanej, w porównaniu z analogicznym miesiącem ub. roku, wystąpił w 25 działach przemysłu (spośród 31 występujących w województwie). Uwzględniając działy o znaczącym udziale w produkcji sprzedanej przemysłu największy wzrost, w odniesieniu do kwietnia ub. roku, wystąpił w produkcji maszyn i urządzeń (ponad 2-krotny), a wzrosty obserwowano od lipca 2017 r. Po spadku notowanym w kwietniu 2017 r. wzrosła produkcja pozostałego sprzętu transportowego (o 47,6%). Szybciej niż przed rokiem wzrosła produkcja wyrobów z metali (o 38,9%), artykułów spożywczych (o 23,7%), wyrobów z pozostałych mineralnych surowców niemetalicznych (o 23,6%). Utrzymał się natomiast obserwowany przed rokiem spadek produkcji chemikaliów i wyrobów chemicznych (o 7,8%).

Tablica 9. **Dynamika (w cenach stałych) i struktura (w cenach bieżących) produkcji sprzedanej przemysłu**

WYSZCZEGÓLNIENIE	IV 2018	I-IV 2018	
	analogiczny okres roku poprzedniego = 100	w odsetkach	
OGÓŁEM	120,8	112,4	100,0
w tym:			
Przetwórstwo przemysłowe	121,3	112,4	95,6
w tym produkcja:			
artykułów spożywczych	123,7	109,3	8,2
wyrobów z drewna, korka, słomy i wikliny ^Δ	110,6	114,3	8,9
chemikaliów i wyrobów chemicznych	92,2	86,9	5,9
wyrobów z gumy i tworzyw sztucznych	107,7	105,9	12,1
wyrobów z pozostałych mineralnych surowców niemetalicznych	123,6	112,7	3,4
metali	110,3	108,8	4,5
wyrobów z metali ^Δ	138,9	117,3	10,1
komputerów, wyrobów elektronicznych i optycznych	113,1	105,9	2,0
maszyn i urządzeń ^Δ	213,6	201,6	6,9
pojazdów samochodowych, przyczep i naczep ^Δ	105,8	99,4	12,1
pozostałego sprzętu transportowego	147,6	121,3	10,6
mebli	119,8	109,2	4,1
Dostawa wody; gospodarowanie ściekami i odpadami; rekultywacja ^Δ	119,3	116,6	2,3

W porównaniu z poprzednim miesiącem produkcja sprzedana obniżyła się o 2,9%. W przetwórstwie przemysłowym odnotowano spadek produkcji o 2,8%, a w dostawie wody; gospodarowaniu ściekami i odpadami; rekultywacji o 2,1%.

Wydajność pracy mierzona produkcją sprzedaną na 1 zatrudnionego, w kwietniu 2018 r. wyniosła (w cenach bieżących) 31,1 tys. zł i była wyższa (w cenach stałych) o 16,0% w porównaniu z analogicznym miesiącem ub. roku, przy przeciętnym zatrudnieniu wyższym o 4,1% i wzroście przeciętnego miesięcznego wynagrodzenia brutto o 7,6%.

W okresie styczeń-kwiecień br. produkcja sprzedana przemysłu wyniosła 15748,1 mln zł i była o 12,4% wyższa (w kraju o 6,4%) niż w analogicznym okresie ub. roku, przy czym w przetwórstwie przemysłowym, podobnie jak w całym przemyśle, odnotowano wzrost o 12,4%. Wzrost produkcji wystąpił w 21 działach przemysłu, m.in. w produkcji: maszyn i urządzeń (2-krotny), pozostałego sprzętu transportowego (o 21,3%), wyrobów z metali (o 17,3%), wyrobów z drewna, korka, słomy i wikliny (o 14,3%), wyrobów z pozostałych mineralnych surowców niemetalicznych (o 12,7%) oraz artykułów spożywczych (o 9,3%). W okresie tym znacząco zmniejszyła się produkcja chemikaliów i wyrobów chemicznych (o 13,1%), a w mniejszym stopniu pojazdów samochodowych, przyczep i naczep (o 0,6%).

Produkcja sprzedana budownictwa (w cenach bieżących) w kwietniu br. wyniosła 480,4 mln zł. Była wyższa niż w kwietniu ub. roku o 26,7%, a niższa w porównaniu z marcem br. o 13,9%. Od początku roku produkcja sprzedana przedsiębiorstw budowlanych osiągnęła wartość 1801,3 mln zł i wzrosła o 21,8% w porównaniu z analogicznym okresem ub. roku.

Wydajność pracy w budownictwie, mierzona przychodami ze sprzedaży wyrobów i usług na 1 zatrudnionego, w kwietniu br. ukształtowała się na poziomie 28,0 tys. zł. Była o 19,6% wyższa niż przed rokiem, przy przeciętnym zatrudnieniu wyższym o 5,9% i wzroście wynagrodzeń o 12,0%.

Sprzedaż produkcji budowlano-montażowej (stanowiącej przeszło 52% przychodów ogółem osiągniętych przez jednostki w sekcji budownictwo) zrealizowana w kwietniu br. wyniosła 250,9 mln zł i była o 30,5% wyższa od uzyskanej w kwietniu 2017 r. (wobec wzrostu o 29,9% przed rokiem). W stosunku rocznym produkcja budowlano-montażowa była wyższa we wszystkich trzech działach budownictwa, najwięcej wzrosła w podmiotach specjalizujących się w budowie obiektów inżynierii lądowej i wodnej.

Tablica 10. **Dynamika i struktura (w cenach bieżących) produkcji budowlano-montażowej**

WYSZCZEGÓLNIENIE	IV 2018	I-IV 2018	
		analogiczny okres roku poprzedniego = 100	w odsetkach
OGÓŁEM	130,5	124,9	100,0
Budowa budynków ^Δ	126,6	110,6	38,0
Budowa obiektów inżynierii lądowej i wodnej ^Δ	137,3	140,1	23,0
Roboty budowlane specjalistyczne	130,4	133,1	39,0

W porównaniu z marcem br. sprzedaż produkcji budowlano-montażowej obniżyła się o 2,1%. Spadek sprzedaży wystąpił w jednostkach, których podstawowym rodzajem działalności jest wznoszenie budynków (o 15,0%), natomiast wzrosła produkcja w podmiotach specjalizujących się w budowie obiektów inżynierii lądowej i wodnej (o 17,7%) oraz wykonujących głównie roboty budowlane specjalistyczne (o 2,7%).

W okresie styczeń-kwiecień br. produkcja budowlano-montażowa wyniosła 884,7 mln zł i była o 24,9% wyższa w stosunku do analogicznego okresu ub. roku. Wzrost produkcji wystąpił w jednostkach specjalizujących się w budowie obiektów inżynierii lądowej i wodnej, realizujących głównie roboty budowlane specjalistyczne oraz w tych, których podstawowym rodzajem działalności jest wznoszenie budynków.

Budownictwo mieszkaniowe

W kwietniu 2018 r., w porównaniu z analogicznym miesiącem ub. roku, wzrosła liczba mieszkań oddanych do użytkowania (o 31,7%), liczba mieszkań, których budowę rozpoczęto (o 46,5%) oraz liczba mieszkań, na realizację których wydano pozwolenia lub dokonano zgłoszenia z projektem budowlanym (o 31,8%).

Według wstępnych danych⁴, w kwietniu 2018 r. przekazano do użytkowania 548 mieszkań o łącznej powierzchni 59,4 tys. m². Liczba nowo wybudowanych mieszkań, w porównaniu z kwietniem ub. roku, wzrosła o 132 lokale. W kwietniu 2018 r. w budownictwie indywidualnym przekazano 348 mieszkań, w budownictwie spółdzielczym 105 mieszkań oraz w budownictwie przeznaczonym na sprzedaż lub wynajem 95 mieszkań. W pozostałych formach budownictwa nie odnotowano efektów.

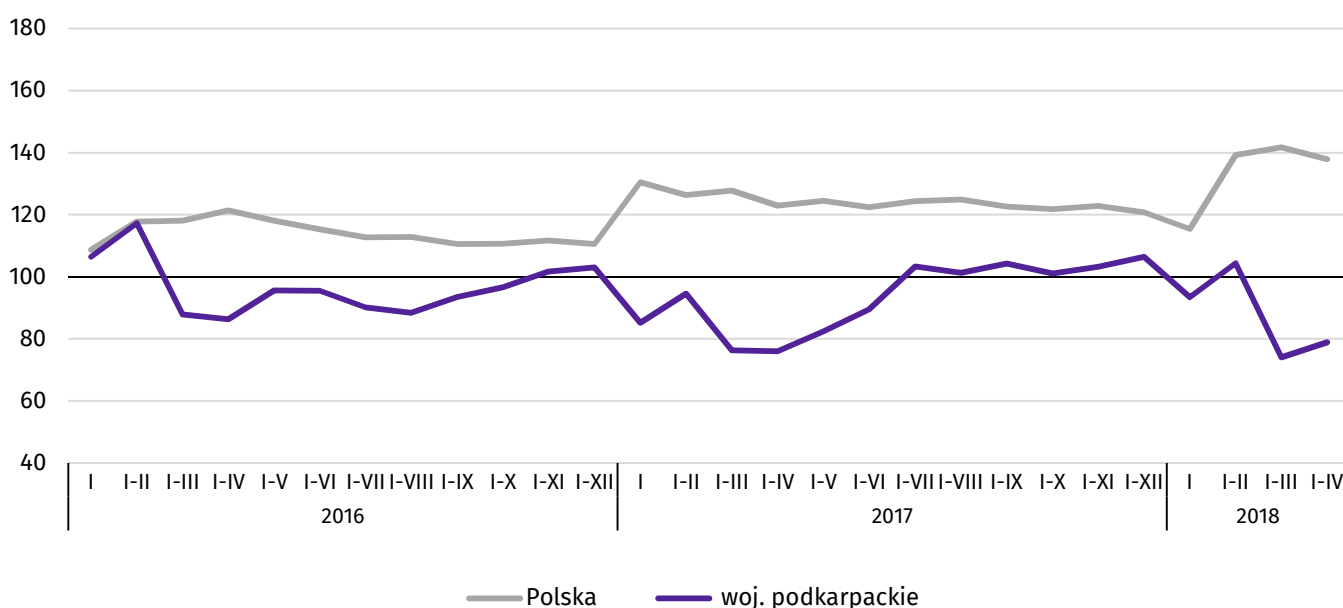
W relacji do marca 2018 r. liczba nowo oddanych mieszkań wzrosła o 33 lokale. W kwietniu 2018 r. udział województwa podkarpackiego wśród mieszkań oddanych do użytkowania w kraju wyniósł 4,2% i był o 0,8 p. proc. większy niż w marcu 2018 r.

⁴ Dane meldunkowe – mogą ulec zmianie po opracowaniu sprawozdań kwartalnych.

Tablica 11. Liczba mieszkań oddanych do użytkowania w okresie styczeń-kwiecień 2018 r.

WYSZCZEGÓLNIENIE	Mieszkania oddane do użytkowania			Przeciętna powierzchnia użytkowa 1 mieszkania w m ²
	w liczbach bezwzględnych	w odsetkach	I-IV 2017 = 100	
OGÓŁEM	2214	100,0	103,8	118,2
Indywidualne	1630	73,6	100,1	138,8
Przeznaczone na sprzedaż lub wynajem	479	21,7	119,2	61,9
Spółdzielcze	105	4,7	101,9	54,7

Wykres 14. Dynamika mieszkań oddanych do użytkowania (analogiczny okres 2015 = 100)



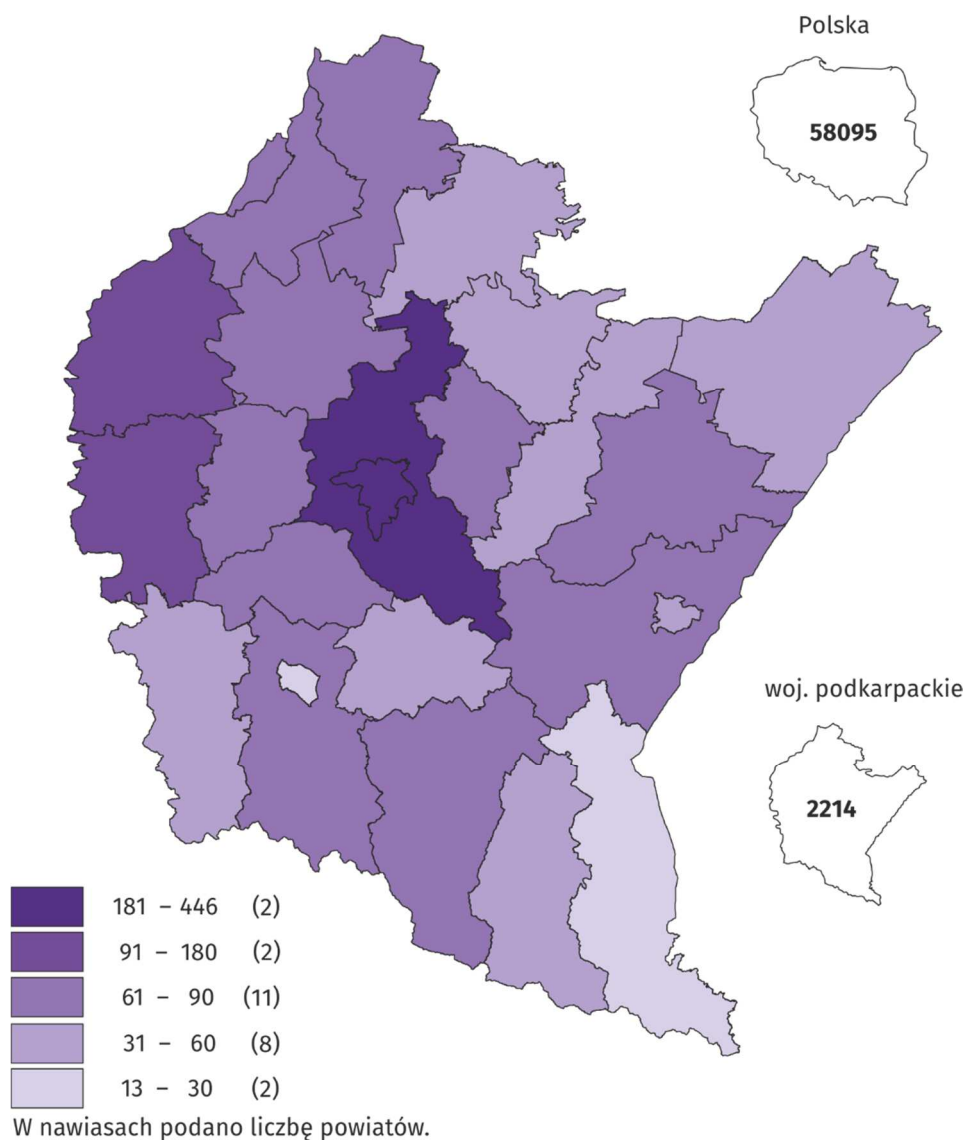
W okresie styczeń-kwiecień 2018 r. **oddano do użytkowania 2214 mieszkań**, tj. o 81 mieszkań więcej niż w analogicznym okresie ub. roku. W budownictwie przeznaczonym na sprzedaż lub wynajem przekazano o 77 mieszkań więcej, a w budownictwie indywidualnym i spółdzielczym po 2 mieszkania więcej. W okresie styczeń-kwiecień br. w pozostałych formach budownictwa nie odnotowano efektów.

Przeciętna powierzchnia użytkowa mieszkania przekazanego do użytkowania w okresie styczeń-kwiecień br. wyniosła 118,2 m², w tym w budownictwie indywidualnym – 138,8 m², w przeznaczonym na sprzedaż lub wynajem – 61,9 m², a w spółdzielczym 54,7 m².

W przekroju terytorialnym najwięcej mieszkań oddano do użytkowania w Rzeszowie (446) i w powiecie rzeszowskim (303). Najmniej mieszkań przekazano w powiecie bieszczadzkim (13) i w Krośnie (22).

Mieszkania o największej przeciętnej powierzchni użytkowej wybudowano w powiecie sanockim (158,3 m²) i w Krośnie (150,2 m²), a najmniejsze w Przemyślu (72,8 m²), Rzeszowie (73,8 m²) i w Tarnobrzegu (74,3 m²).

Mapa 2. Mieszkania oddane do użytkowania według powiatów w okresie styczeń-kwiecień 2018 r.



W kwietniu 2018 r. liczba mieszkań, na realizację których wydano pozwolenia lub dokonano zgłoszenia z projektem budowlanym wyniosła 995 mieszkań (w analogicznym miesiącu 2017 roku – 755), z tego w budownictwie indywidualnym – 642, przeznaczonym na sprzedaż lub wynajem – 312, spółdzielczym – 26 oraz w komunalnym – 15.

W badanym miesiącu rozpoczęto budowę 1157 mieszkań (w analogicznym miesiącu 2017 r. – 790), z tego w budownictwie indywidualnym – 889, a w przeznaczonym na sprzedaż lub wynajem – 268.

Tablica 12. Liczba mieszkań, na realizację których uzyskano pozwolenia lub dokonano zgłoszenia z projektem budowlanym i mieszkań, których budowę rozpoczęto w okresie styczeń-kwiecień 2018 r.

WYSZCZEGÓLNIENIE	Mieszkania, na budowę których wydano pozwolenia lub dokonano zgłoszenia z projektem budowlanym			Mieszkania, których budowę rozpoczęto		
	w liczbach bezwzględnych	w odsetkach	I-IV 2017 = 100	w liczbach bezwzględnych	w odsetkach	I-IV 2017 = 100
OGÓŁEM	3301	100,0	106,8	2691	100,0	109,3
Indywidualne	2018	61,1	x	1719	63,8	x
Przeznaczone na sprzedaż lub wynajem	1221	37,0	x	965	35,9	x
Spółdzielcze	26	0,8	x	7	0,3	3,6
Komunalne	36	1,1	x	-	-	-

Rynek wewnętrzny

W kwietniu br. w skali roku zwiększyła się (w cenach bieżących) sprzedaż detaliczna. Wzrosła również sprzedaż hurtowa zarówno w jednostkach handlowych, jak i hurtowych.

Sprzedaż detaliczna zrealizowana przez przedsiębiorstwa handlowe i niehandlowe w kwietniu br. była o 5,9% wyższa niż przed rokiem (wobec wzrostu o 1,9% w kwietniu 2017 r.). Obniżyła się natomiast w porównaniu z marcem br. (o 2,6%).

W odniesieniu do kwietnia 2017 r. wzrost wystąpił w większości grup, w tym w sprzedaży pojazdów samochodowych, motocykli, części – o 10,2% (podczas gdy w ub. roku odnotowano spadek o 26,4%), w grupie pozostałe (o 8,9%) oraz w pozostałej sprzedaży detalicznej w niewyspecjalizowanych sklepach (o 6,3%). Łączny udział tych trzech grup w strukturze sprzedaży detalicznej wyniósł 37,1% i w stosunku do ub. roku wzrósł o 1,1 p. proc. Obniżyła się natomiast sprzedaż detaliczna tekstyliów, odzieży, obuwia (o 11,5%).

Tablica 13. Dynamika i struktura (w cenach bieżących) sprzedaży detalicznej

WYSZCZEGÓLNIENIE	IV 2018	I-IV 2018	
	analogiczny okres roku poprzedniego = 100		w odsetkach
OGÓŁEM^a	105,9	109,5	100,0
w tym:			
pojazdy samochodowe, motocykle, części	110,2	112,1	11,3
żywność, napoje i wyroby tytoniowe	100,1	110,9	31,3
pozostała sprzedaż detaliczna w niewyspecjalizowanych sklepach	106,3	113,0	4,9
tekstylia, odzież, obuwie	88,5	96,9	6,5
prasa, książki, pozostała sprzedaż w wyspecjalizowanych sklepach	102,4	101,0	7,1
pozostałe	108,9	105,7	19,6

^a Grupowania przedsiębiorstw dokonano na podstawie Polskiej Klasyfikacji Działalności – PKD 2007, zaliczając przedsiębiorstwo do określonej kategorii według przeważającego rodzaju działalności, zgodnie z aktualnym w omawianym okresie stanem organizacyjnym. Odnotowane zmiany (wzrost/spadek) sprzedaży detalicznej w poszczególnych grupach rodzajów działalności przedsiębiorstw mogą zatem również wynikać ze zmiany przeważającego rodzaju działalności przedsiębiorstwa oraz zmian organizacyjnych. Nie ma to wpływu na dynamikę sprzedaży detalicznej ogółem.

W porównaniu z poprzednim miesiącem sprzedaż detaliczna obniżyła się w większości grup sprzedających towary. Najbardziej zmniejszyła się sprzedaż pojazdów samochodowych, motocykli, części (o 14,3%), żywności, napojów i wyrobów tytoniowych

(o 13,1%) oraz prasy, książek, pozostałej sprzedaży w wyspecjalizowanych sklepach (o 9,9%). Wzrosła sprzedaż m.in. w grupie pozostałe (o 17,6%) oraz tekstyliów, odzieży, obuwia (o 8,3%).

W okresie czterech miesięcy br. sprzedaż detaliczna była wyższa o 9,5% w porównaniu z analogicznym okresem ub. roku (przed rokiem wystąpił spadek o 1,0%). Wysoki wzrost sprzedaży detalicznej wystąpił m.in. w pozostałej sprzedaży detalicznej w niewyspecjalizowanych sklepach (o 13,0%), pojazdów samochodowych, motocykli, części (o 12,1%), żywności, napojów i wyrobów tytoniowych (o 10,9%), a także w grupie pozostałe (o 5,7%). Natomiast zmniejszyła się sprzedaż tekstyliów, odzieży, obuwia (o 3,1%).

Sprzedaż hurtowa w przedsiębiorstwach handlowych w kwietniu br. była o 14,1% wyższa niż przed rokiem, przy czym w przedsiębiorstwach handlu hurtowego wzrosła o 12,3%. Sprzedaż hurtowa, w porównaniu z poprzednim miesiącem, obniżyła się o 0,2% w przedsiębiorstwach handlowych, a w przedsiębiorstwach handlu hurtowego o 0,3%.

W okresie styczeń-kwiecień, w odniesieniu do analogicznego okresu ub. roku, sprzedaż hurtowa w przedsiębiorstwach handlowych była wyższa o 5,3%, a w przedsiębiorstwach handlu hurtowego wzrosła o 3,8%.

Wyniki finansowe przedsiębiorstw

W I kwartale 2018 r. wyniki finansowe 776 badanych przedsiębiorstw były mniej korzystne niż uzyskane w analogicznym okresie 2017 r. Spadki w stosunku do poprzedniego roku zanotowały zarówno wskaźniki rentowności jak i płynności finansowej.

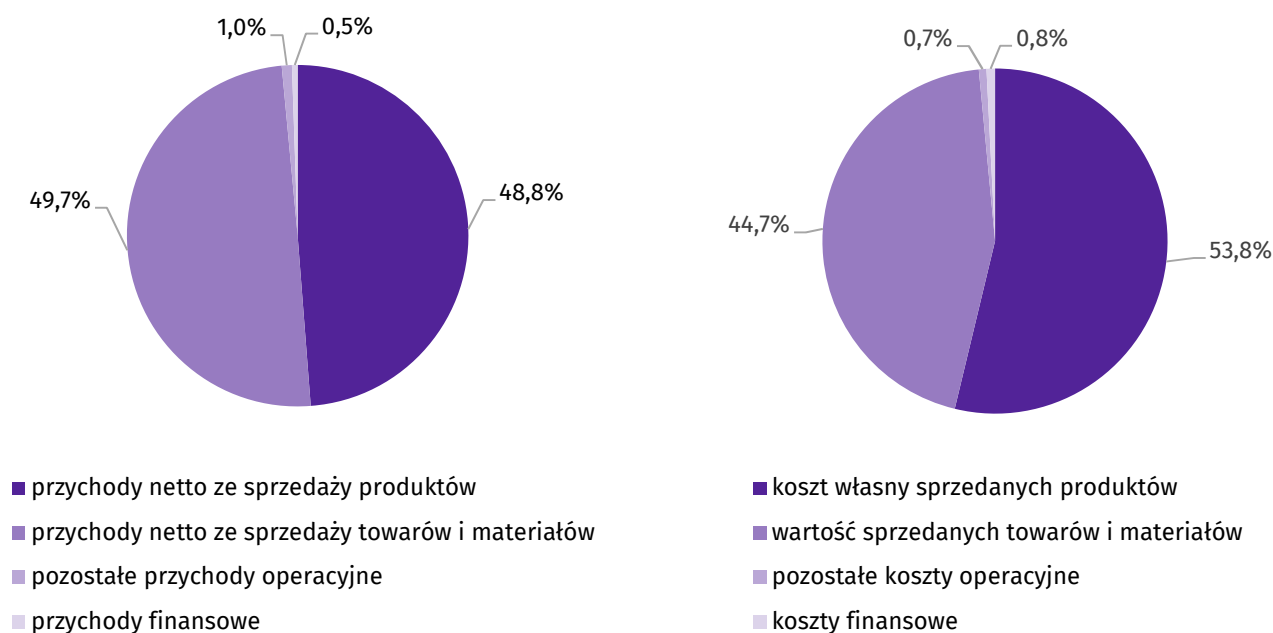
Przychody z całokształtu działalności w I kwartale 2018 r. były niższe o 1,6% niż w poprzednim roku, a **koszty uzyskania tych przychodów** wzrosły o 0,2%, co skutkowało pogorszeniem wskaźnika poziomu kosztów oraz spadkiem wyniku finansowego brutto.

Tablica 14. **Przychody, koszty oraz wyniki finansowe podmiotów objętych badaniem**

WYSZCZEGÓLNIENIE	I-III 2017	I-III 2018
	w mln zł	
Przychody z całokształtu działalności	24198,8	23805,6
w tym przychody ze sprzedaży produktów, towarów i materiałów	23316,6	23453,7
Koszty uzyskania przychodów z całokształtu działalności	22735,5	22780,7
w koszt własny sprzedanych produktów oraz wartość sprzedanych towarów i materiałów	22262,9	22438,1
Wynik na sprzedaży produktów, towarów i materiałów	1053,7	1015,6
Wynik na pozostałej działalności operacyjnej	74,7	68,1
Wynik na operacjach finansowych	334,9	-58,7
Wynik finansowy brutto	1463,3	1024,9
Wynik finansowy netto	1310,0	850,0
zysk netto	1484,9	1055,7
strata netto	174,9	205,8

Wyższe niż przed rokiem były zarówno przychody netto ze sprzedaży produktów, towarów i materiałów (o 0,6%), jak i koszty tej działalności (o 0,8%). Wynik finansowy ze sprzedaży produktów, towarów i materiałów był o 3,6% niższy niż w analogicznym okresie 2017 r. i wyniósł 1015,6 mln zł. Największy wzrost wyniku ze sprzedaży produktów, towarów i materiałów notowano m.in. w transporcie i gospodarce magazynowej (ponad 6-krotnie), przetwórstwie przemysłowym (o 5,6%), natomiast spadek w handlu; naprawie pojazdów samochodowych (o 10,1%). Budownictwo w I kwartale 2018 r. zanotowało straty. Wynik na pozostałej działalności operacyjnej zmniejszył się o 8,9% i osiągnął wartość 68,1 mln zł. Niższe w stosunku do analogicznego okresu 2017 r. przychody finansowe (o 78,3%), przy spadku kosztów finansowych (o 22,2%), spowodowały spadek wyniku na operacjach finansowych.

Wykres 15. **Struktura przychodów i kosztów z całokształtu działalności w I kwartale 2018 r.**



Wynik finansowy brutto w I kwartale 2018 r. osiągnął wartość 1024,9 mln zł i był niższy o 438,4 mln zł (tj. o 30,0%) od uzyskanego w poprzednim roku. Obciążenia wyniku finansowego brutto podatkiem dochodowym wzrosły w skali roku o 14,1% do 175,0 mln zł. Zwiększyła się relacja podatku dochodowego od osób prawnych i fizycznych do zysku brutto z 9,4% do 14,6%. Wynik finansowy netto ukształtował się na poziomie 850,0 mln zł i był niższy o 460,0 mln zł (tj. o 35,1%) w porównaniu z uzyskanym rok wcześniej. Zysk netto zmniejszył się o 28,9%, a strata wzrosła o 17,6%.

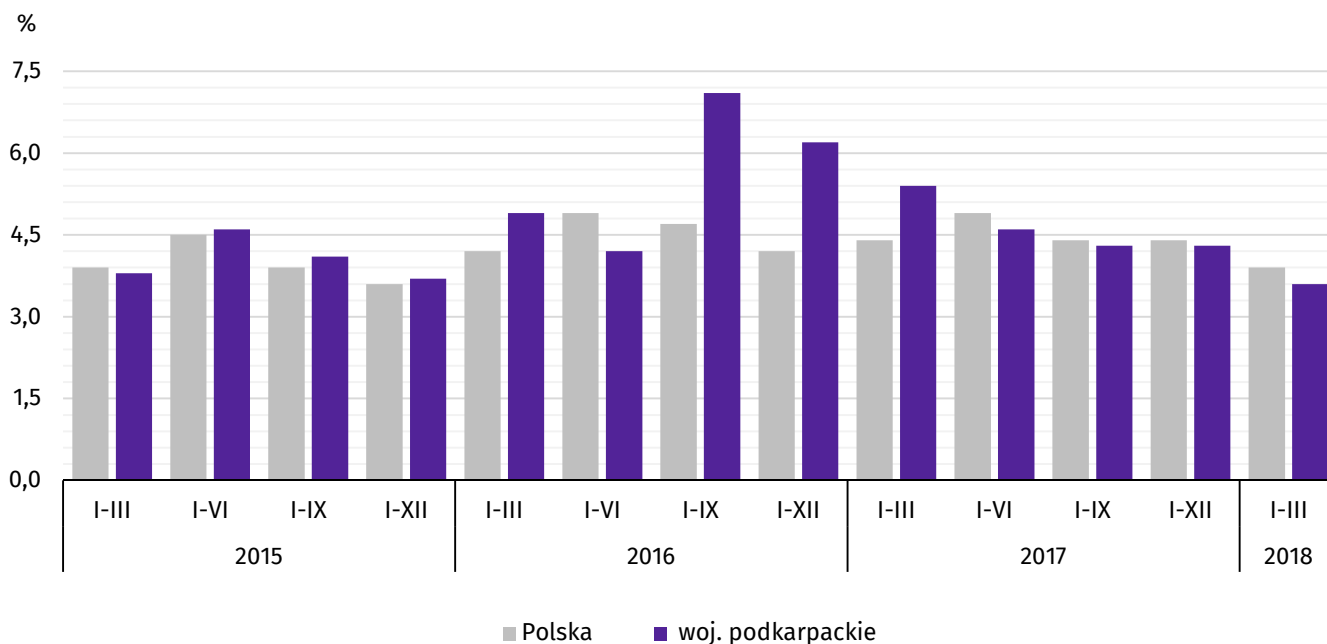
W okresie styczeń-marzec 2018 r. zysk netto wykazało 67,9% badanych przedsiębiorstw (przed rokiem – 69,9%). Udział przychodów przedsiębiorstw wykazujących zysk netto w ogólnej kwocie przychodów z całokształtu działalności zwiększył się z 87,2% do 91,5%. W przetwórstwie przemysłowym zysk netto odnotowało 75,6% przedsiębiorstw (78,0% w I kwartale 2017 r.), a udział uzyskanych przez nie przychodów w przychodach wszystkich podmiotów tej sekcji stanowił 88,0% (rok wcześniej 92,1%).

Tablica 15. **Podstawowe wskaźniki ekonomiczno-finansowe podmiotów objętych badaniem**

WYSZCZEGÓLNIENIE	I-III 2017	I-III 2018
	w %	
Wskaźnik poziomu kosztów	94,0	95,7
Wskaźnik rentowności ze sprzedaży produktów, towarów i materiałów	4,5	4,3
Wskaźnik rentowności obrotu brutto	6,0	4,3
Wskaźnik rentowności obrotu netto	5,4	3,6
Wskaźnik płynności finansowej I stopnia	28,9	27,2
Wskaźnik płynności finansowej II stopnia	110,6	107,9

W badanych przedsiębiorstwach odnotowano głównie spadki podstawowych wskaźników ekonomiczno-finansowych. W skali roku wskaźnik poziomu kosztów z całokształtu działalności pogorszył się o 1,7 p. proc. Niższe w porównaniu z poprzednim rokiem były wskaźniki rentowności obrotu brutto i netto (odpowiednio o 1,7 p. proc. i 1,8 p. proc.) oraz rentowności ze sprzedaży produktów, towarów i materiałów (o 0,2 p. proc.). Spadki zanotowały również wskaźniki płynności finansowej I i II stopnia (odpowiednio o 1,7 p. proc. i o 2,7 p. proc.).

Wykres 16. **Wskaźnik rentowności obrotu netto**



Wartość aktywów obrotowych badanych przedsiębiorstw na koniec marca 2018 r. wyniosła 31989,2 mln zł i była o 4,3% wyższa niż w końcu marca 2017 r. Wyższą wartość miały: krótkoterminowe rozliczenia międzyokresowe – o 21,8%, zapasy – o 9,7% i należności krótkoterminowe – o 2,4%, a niższa niż w analogicznym okresie 2017 r. była wartość inwestycji krótkoterminowych – o 2,5%. W rzeczowej strukturze aktywów obrotowych zwiększył się udział zapasów (z 30,3% do 31,8%) i krótkoterminowych rozliczeń międzyokresowych (z 2,8% do 3,3%), natomiast obniżył się udział inwestycji krótkoterminowych (z 17,5% do 16,3%) oraz należności krótkoterminowych (z 49,5% do 48,6%). W strukturze zapasów zwiększył się udział materiałów (z 29,0% do 31,0%), natomiast zmniejszył się udział towarów (z 30,9% do 30,1%), półproduktów i produktów w toku (z 21,3% do 21,0%) oraz produktów gotowych (z 15,3% do 15,0%).

Aktywa obrotowe finansowane były głównie zobowiązaniami krótkoterminowymi – relacja zobowiązań krótkoterminowych do aktywów obrotowych wyniosła 60,1%, wobec 60,5% na koniec marca 2017 r.

Zobowiązania długo- i krótkoterminowe (bez funduszy specjalnych) w końcu marca 2018 r. wyniosły 24632,6 mln zł i były o 2,6% niższe niż w analogicznym okresie 2017 r. Zobowiązania długoterminowe stanowiły 21,9% ogółu zobowiązań (o 4,6 p. proc. mniej niż w marcu 2017 r.). Wartość zobowiązań długoterminowych wyniosła 5399,0 mln zł i była o 19,5% niższa niż przed rokiem, z tego zobowiązania z tytułu kredytów i pożyczek stanowiły 77,1%. Zobowiązania krótkoterminowe badanych przedsiębiorstw wyniosły 19233,7 mln zł i w skali roku były wyższe o 3,6%. W strukturze zobowiązań krótkoterminowych zobowiązania z tytułu dostaw i usług stanowiły 54,2%, z tytułu kredytów i pożyczek – 24,2%, a z tytułu podatków, ceł, ubezpieczeń i innych świadczeń – 5,9%.

W strukturze rodzajowej kosztów, gdzie koszty ogółem w I kwartale 2018 r. wyniosły 12718,7 mln zł, zużycie materiałów i energii stanowiło 50,5%, usługi obce – 17,7%, wynagrodzenia – 16,4%, amortyzacja – 5,1%, podatki i opłaty – 4,5%, ubezpieczenia społeczne i inne świadczenia – 4,0%, a pozostałe koszty – 1,8%.

Wybrane dane o województwie podkarpackim

WYSZCZEGÓLNIENIE		I	II	III	IV	V	VI	VII	VIII	IX	X	XI	XII
A – 2017 r.													
B – 2018 r.													
Przeciętne zatrudnienie w sektorze przedsiębiorstw ^a (w tys. osób)	A	233,5	233,9	234,5	235,2	234,5	235,1	235,5	235,8	236,3	236,6	237,4	237,9
	B	242,2	243,1	243,9	244,1								
poprzedni miesiąc = 100	A	102,7	100,2	100,2	100,3	99,7	100,2	100,2	100,1	100,2	100,1	100,3	100,2
	B	101,8	100,4	100,4	100,0								
analogiczny miesiąc poprzedniego roku = 100	A	103,7	103,9	103,7	104,3	103,8	103,6	103,5	103,6	103,7	103,6	104,0	104,7
	B	103,7	103,9	104,0	103,8								
Bezrobotni zarejestrowani (w tys. osób; stan w końcu okresu)	A	111,9	110,8	105,9	100,1	95,6	92,0	91,4	91,8	90,3	88,5	89,4	91,0
	B	94,6	93,9	91,3	87,7								
Stopa bezrobocia ^b (w %; stan w końcu okresu)	A	11,8	11,7	11,2	10,6	10,2	9,9	9,8	9,8	9,7	9,5	9,6	9,7
	B	10,0	9,9	9,7	9,3								
Oferty pracy (zgłoszone w ciągu miesiąca)	A	4370	6513	9097	6804	8187	6509	6013	6521	6681	6211	5160	3770
	B	5033	5879	5463	6066								
Liczba bezrobotnych na 1 ofertę pracy (stan w końcu okresu)	A	40	33	23	27	18	23	24	21	23	24	28	50
	B	29	27	31	23								
Przeciętne miesięczne wynagrodzenia brutto w sektorze przedsiębiorstw ^a (w zł)	A	3580,52	3580,02	3762,48	3681,79	3668,80	3656,07	3763,45	3745,56	3769,17	3813,28	3865,00	3950,90
	B	3841,67	3850,70	3993,57	3968,61								
poprzedni miesiąc = 100	A	94,6	100,0	105,1	97,9	99,6	99,7	102,9	99,5	100,6	101,2	101,4	102,2
	B	97,2	100,2	103,7	99,4								
analogiczny miesiąc poprzedniego roku = 100	A	106,6	103,5	105,6	103,9	105,1	104,6	106,4	105,7	107,1	107,8	107,8	104,4
	B	107,3	107,6	106,1	107,8								
Wskaźnik cen: towarów i usług konsumpcyjnych ^c : analogiczny okres poprzedniego roku = 100	A	.	.	102,1	.	.	101,9	.	.	101,9	.	.	102,4
	B								

a W przedsiębiorstwach, w których liczba pracujących przekracza 9 osób. b Udział zarejestrowanych bezrobotnych w cywilnej ludności aktywnej zawodowo, szacowanej na koniec każdego miesiąca. c W kwartale.

Wybrane dane o województwie podkarpackim (cd.)

WYSZCZEGÓLNIENIE		I	II	III	IV	V	VI	VII	VIII	IX	X	XI	XII
A – 2017 r.													
B – 2018 r.													
Wskaźnik cen (dok.):													
skupu ziarna zbóż:													
poprzedni miesiąc = 100	A	104,8	96,1	104,7	103,7	102,4	105,3	89,0	95,5	102,4	101,4	102,7	100,6
	B	101,5	98,6	98,0	101,1								
analogiczny miesiąc poprzedniego roku = 100	A	101,2	101,6	110,4	114,3	112,5	118,3	113,5	114,2	113,9	115,5	115,4	107,5
	B	104,1	106,9	100,0	97,5								
skupu żywca rzeźnego wołowego (bez cieląt):													
poprzedni miesiąc = 100	A	99,7	98,5	96,5	102,7	101,4	100,2	96,7	100,7	103,0	102,2	97,3	108,3
	B	102,4	98,4	97,0	98,4								
analogiczny miesiąc poprzedniego roku = 100	A	106,5	100,2	99,8	104,8	104,5	102,1	102,4	101,1	106,8	110,6	104,9	106,8
	B	109,7	109,7	110,2	105,6								
skupu żywca rzeźnego wieprzowego:													
poprzedni miesiąc = 100	A	95,5	98,8	103,8	104,8	103,3	101,9	98,9	100,9	98,4	92,8	95,0	96,6
	B	96,3	101,8	101,3	98,2								
analogiczny miesiąc poprzedniego roku = 100	A	125,6	118,8	122,7	130,2	126,5	122,3	106,9	106,8	103,5	101,2	99,4	90,2
	B	90,9	93,8	91,6	85,8								
Relacje cen skupu ^a żywca wieprzowego do cen targowiskowych żyta	A	7,6	7,5	8,0	8,7	7,4	8,2	7,5	7,3	7,7	6,4	6,5	6,6
	B	6,4	6,6	6,5	6,2								
Produkcja sprzedana przemysłu ^b (w cenach stałych):													
poprzedni miesiąc = 100	A	98,2	105,1	120,9	84,8	107,7	104,1	91,2	100,1	110,4	108,3	96,1	92,2
	B	100,4	100,3	114,0*	97,1								
analogiczny miesiąc poprzedniego roku = 100	A	108,6	106,2	115,2	99,4	112,5	107,5	108,4	106,1	105,4	117,1	113,6	114,8
	B	117,4	112,0	105,6*	120,8								
Produkcja budowlano-montażowa ^b (w cenach bieżących):													
poprzedni miesiąc = 100	A	42,9	92,6	173,6	76,3	120,3	119,0	85,0	112,8	129,7	91,7	111,6	117,5
	B	41,2	107,6	140,3	97,9								
analogiczny miesiąc poprzedniego roku = 100	A	97,3	111,6	181,7	129,9	147,3	108,9	118,3	97,9	143,7	97,7	130,1	112,8
	B	108,3	125,8	101,7	130,5								

^a Ceny bieżące bez VAT. ^b W przedsiębiorstwach, w których liczba pracujących przekracza 9 osób.

Wybrane dane o województwie podkarpackim (dok.)

WYSZCZEGÓLNIENIE													
A – 2017 r.		I	II	III	IV	V	VI	VII	VIII	IX	X	XI	XII
B – 2018 r.													
Mieszkania oddane do użytkowania (od początku roku)	A	490	1042	1717	2133	2628	3240	4400	5146	5789	6364	7152	8131
	B	537	1151	1666	2214								
analogiczny okres poprzedniego roku = 100	A	80,1	80,7	86,8	88,1	86,2	93,8	114,6	114,6	111,6	104,6	101,6	103,3
	B	109,6	110,5	97,0	103,8								
Sprzedaż detaliczna towarów ^d (w cenach bieżących): poprzedni miesiąc = 100	A	86,2	87,3	111,9	100,3	105,0	101,2	100,4	95,9	95,7	102,3	95,1	107,9
	B	86,5	97,9	116,6	97,4								
analogiczny miesiąc poprzedniego roku = 100	A	121,1	99,1	97,7	101,9	104,9	102,8	96,4	100,1	91,8	97,0	94,5	93,0
	B	93,4	104,6	109,0	105,9								
Wskaźnik rentowności obrotu w przedsiębiorstwach ^b brutto ^c (w %)	A	.	.	6,0	.	.	5,1	.	.	5,1	.	.	4,8
	B	.	.	4,3	.								
netto ^d (w %)	A	.	.	5,4	.	.	4,6	.	.	4,5	.	.	4,3
	B	.	.	3,6	.								
Nakłady inwestycyjne przedsiębiorstw ^b (w mln zł; ceny bieżące)	A	.	.	652,1	.	.	1373,4	.	.	2339,9	.	.	3479,5
	B	.	.	853,7	.								
analogiczny okres poprzedniego roku = 100 (ceny bieżące)	A	.	.	113,8	.	.	102,9	.	.	111,6	.	.	110,9
	B	.	.	130,9	.								
Podmioty gospodarki narodowej ^e w rejestrze REGON (stan w końcu okresu)	A	167807	167850	168503	168986	169708	170463	170674	170966	170510	170659	170998	171070
	B	170983	170924	171071	171531								
w tym spółki handlowe	A	13534	13621	13711	13766	13895	14087	14181	14272	14382	14485	14597	14719
	B	14827	14902	14943	15038								
w tym z udziałem kapitału zagranicznego	A	2068	2087	2103	2113	2119	2125	2151	2158	2174	2183	2196	2205
	B	2197	2219	2210	2224								

a W przedsiębiorstwach, w których liczba pracujących przekracza 9 osób. b W przedsiębiorstwach, w których liczba pracujących przekracza 49 osób.; dane są prezentowane narastająco. c Relacja wyniku finansowego brutto do przychodów z całokształtu działalności. d Relacja wyniku finansowego netto do przychodów z całokształtu działalności. e Bez osób prowadzących gospodarstwa indywidualne w rolnictwie.

Urząd Statystyczny w Rzeszowie

ul. Jana III Sobieskiego 10

35-959 Rzeszów

tel: 17 853 52 10, 17 853 52 19**faks:** 17 853 51 57**e-mail:** sekretariatusrze@stat.gov.plrzeszow.stat.gov.pl[@Rzeszow_STAT](https://twitter.com/Rzeszow_STAT)[@GlownyUrzadStatystyczny](https://www.facebook.com/GlownyUrzadStatystyczny)

Opracowanie merytoryczne:

Podkarpacki Ośrodek Badań RegionalnychWojciech Ingot, Andrzej Korab, Agnieszka Krawczyk, Krystyna Rubiś,
Irena Trzyna, Bernadeta Ziomek-Niedzielska

Osoba do kontaktu z mediami:

Angelika Koprowicz

Tel. 17 853 52 10 w. 219

e-mail: a.koprowicz@stat.gov.pl**Powiązane opracowania**[Informacja o sytuacji społeczno-gospodarczej kraju w kwietniu 2018 r.](#)**Temat dostępny w bazach danych**[Bank Danych Lokalnych](#)**Ważniejsze pojęcia dostępne w słowniku**[Pojęcia stosowane w statystyce publicznej](#)