

Komunikat o sytuacji społeczno-gospodarczej województwa podkarpackiego w maju 2018 r.

28.06.2018 r.
Nr 05/2018

- Przeciętne zatrudnienie w sektorze przedsiębiorstw wzrosło zarówno w odniesieniu do maja ub. roku (o 4,3%), jak i do poprzedniego miesiąca (o 0,3%). W stosunku rocznym wzrost zatrudnienia notowano od grudnia 2015 r.
- Stopa bezrobocia rejestrowanego wyniosła 9,0% i była niższa w porównaniu z analogicznym okresem 2017 r. oraz w porównaniu z poprzednim miesiącem.
- Przeciętne miesięczne wynagrodzenie brutto w sektorze przedsiębiorstw wzrosło w ujęciu rocznym (o 6,3%), a obniżyło się w ujęciu miesięcznym (o 1,7%). Tempo wzrostu było wyższe niż przed rokiem, a niższe niż przed miesiącem.
- W porównaniu z I kwartałem 2017 r. wystąpił wzrost cen towarów i usług konsumpcyjnych (o 1,5%).
- Ceny skupu żywca wołowego i drobiowego były wyższe niż przed rokiem, jak i w porównaniu z kwietniem br. W obrocie targowiskowym wyższe niż przed rokiem były ceny zbóż, a mniej płacono za ziemniaki. W odniesieniu do kwietnia br. więcej płacono za żyto.
- Utrzymała się tendencja wzrostowa notowana od trzynastu miesięcy produkcji sprzedanej przemysłu w relacji do analogicznego miesiąca ub. roku (w maju br. wzrost wyniósł 11,7%). W odniesieniu do poprzedniego miesiąca odnotowano spadek o 0,5%. W przetwórstwie przemysłowym, o decydującym udziale w produkcji całego przemysłu, sprzedaż w stosunku rocznym zwiększyła się o 11,7% (podobnie jak w całym przemyśle).
- Wyższa niż przed rokiem była sprzedaż produkcji budowlano-montażowej (o 9,8%). Wzrost produkcji wystąpił we wszystkich trzech działach budownictwa.
- Liczba oddanych do użytkowania mieszkań była wyższa niż w maju 2017 r. (o 0,6%).
- Sprzedaż detaliczna wzrosła w skali roku (o 5,7%) i w skali miesiąca (o 4,8%). W stosunku do maja ub. roku wzrosła sprzedaż hurtowa zarówno w jednostkach handlowych (o 19,2%), jak i hurtowych (o 16,4%).

Spis treści

Rynek pracy	4
Wynagrodzenia	9
Ceny detaliczne	11
Rolnictwo	12
Przemysł i budownictwo	16
Budownictwo mieszkaniowe	18
Rynek wewnętrzny	21
Wybrane dane o województwie podkarpackim	22

Uwagi ogólne

Prezentowane w Komunikacie dane:

- o zatrudnieniu, wynagrodzeniach oraz o produkcji sprzedanej przemysłu i budownictwa, produkcji budowlano-montażowej, a także o sprzedaży detalicznej i hurtowej towarów dotyczą podmiotów gospodarczych, w których liczba pracujących przekracza 9 osób,
- o sektorze przedsiębiorstw, dotyczą podmiotów prowadzących działalność gospodarczą w zakresie: leśnictwa i pozyskiwania drewna; rybołówstwa w wodach morskich; górnictwa i wydobywania; przetwórstwa przemysłowego; wytwarzania i zaopatrywania w energię elektryczną, gaz, parę wodną, gorącą wodę i powietrze do układów klimatyzacyjnych; dostawy wody; gospodarowania ściekami i odpadami oraz działalności związanej z rekultywacją; budownictwa; handlu hurtowego i detalicznego; naprawy pojazdów samochodowych, włączając motocykle; transportu i gospodarki magazynowej; działalności związanej z zakwaterowaniem i usługami gastronomicznymi; informacji i komunikacji; działalności związanej z obsługą rynku nieruchomości; działalności prawniczej, rachunkowo-księgowej i doradztwa podatkowego, działalności firm centralnych (head offices); doradztwa związanego z zarządzaniem; działalności w zakresie architektury i inżynierii; badań i analiz technicznych; reklamy, badania rynku i opinii publicznej; pozostałej działalności profesjonalnej, naukowej i technicznej; działalności w zakresie usług administrowania i działalności wspierającej; działalności związanej z kulturą, rozrywką i rekreacją; naprawy i konserwacji komputerów i artykułów użytku osobistego i domowego; pozostałej indywidualnej działalności usługowej,
- o cenach detalicznych dotyczą towarów żywnościowych i nieżywnościowych oraz usług, które pochodzą z notowań cen prowadzonych przez ankietatorów w wybranych punktach sprzedaży, w wytypowanych rejonach badania cen; ceny żywności notowane są raz w miesiącu z wyjątkiem owoców i warzyw, w zakresie których notowania cen prowadzone są dwa razy w miesiącu,
- o skupie produktów rolnych obejmują skup od producentów z terenu województwa realizowany przez osoby prawne i samodzielne jednostki organizacyjne niemające osobowości prawnej oraz w okresie półrocznym przez osoby fizyczne prowadzące skup o wartości przekraczającej 10 tys. zł; ceny podano bez podatku VAT,
- o cenach na targowiskach dotyczą cen uzyskiwanych przy sprzedaży produktów wytworzonych we własnym gospodarstwie rolnym w transakcjach między rolnikami i ludnością nierolniczą notowanych przez ankietatorów stałych na wytypowanych targowiskach rolnych,
- o wynikach finansowych przedsiębiorstw oraz nakładach inwestycyjnych dotyczą podmiotów gospodarczych prowadzących księgi rachunkowe (z wyjątkiem przedsiębiorstw rolnictwa, leśnictwa, łowiectwa i rybactwa, działalności finansowej i ubezpieczeniowej oraz szkół wyższych), w których liczba pracujących przekracza 49 osób.

Dane w ujęciu wartościowym wyrażone są w cenach bieżących i stanowią podstawę dla obliczenia wskaźników struktury. Wskaźniki dynamiki zaprezentowano na podstawie wartości w cenach bieżących, z wyjątkiem przemysłu, dla którego wskaźniki dynamiki podano na podstawie wartości w cenach stałych (średnie ceny bieżące 2015 r.).

Liczby względne (wskaźniki, odsetki) wyliczono na podstawie danych bezwzględnych, wyrażonych z większą dokładnością niż podane w tekście i tablicach.

Dane prezentuje się w układzie Polskiej Klasyfikacji Działalności — PKD 2007

Polska klasyfikacja działalności 2007 (PKD 2007)

Skrót	Pełna nazwa
Sekcje	
Dostawa wody; gospodarowanie ściekami i odpadami; rekultywacja	Dostawa wody; gospodarowanie ściekami i odpadami oraz działalność związana z rekultywacją.
Handel; naprawa pojazdów samochodowych	Handel hurtowy i detaliczny; naprawa pojazdów samochodowych, włączając motocykle.
Zakwaterowanie i gastronomia	Działalność związana z zakwaterowaniem i usługami gastronomicznymi.
Obsługa rynku nieruchomości	Działalność związana z obsługą rynku nieruchomości.
Administrowanie i działalność wspierająca	Działalność w zakresie usług administrowania i działalność wspierająca.
Działy	
Produkcja wyrobów z drewna, korka, słomy i wikliny	Produkcja wyrobów z drewna, oraz korka z wyłączeniem mebli; produkcja wyrobów ze słomy i materiałów używanych do wyplatania.
Produkcja wyrobów z metali	Produkcja metalowych wyrobów gotowych, z wyłączeniem maszyn i urządzeń.
Produkcja maszyn i urządzeń	Produkcja maszyn i urządzeń, gdzie indziej niesklasyfikowana.
Produkcja pojazdów samochodowych, przyczep i naczep	Produkcja pojazdów samochodowych, przyczep i naczep, z wyłączeniem motocykli.
Budowa budynków	Roboty budowlane związane ze wznoszeniem budynków.
Budowa obiektów inżynierii lądowej i wodnej	Roboty związane z budową obiektów inżynierii lądowej i wodnej.

Objaśnienia znaków umownych

Kreska (-)	Zjawisko nie wystąpiło.
Kropka (.)	Zupełny brak informacji albo brak informacji wiarygodnych.
Znak (x)	Wypełnienie pozycji jest niemożliwe lub niecelowe.
Znak (*)	Oznacza, że dane zostały zmienione w stosunku do już opublikowanych.
Znak (Δ)	Oznacza, że nazwy zostały skrócone w stosunku do obowiązującej klasyfikacji.

Dane charakteryzujące województwo podkarpackie można również znaleźć w publikacjach statystycznych wydawanych przez US w Rzeszowie oraz w publikacjach ogólnopolskich GUS.

Raport „Koniunktura gospodarcza w województwie podkarpackim w czerwcu 2018 r.” ukaże się na stronie głównej Urzędu Statystycznego w Rzeszowie: <http://rzeszow.stat.gov.pl/> w dniu 29 czerwca 2018 r.

Przy publikowaniu danych US prosimy o podanie źródła.

Rynek pracy

W maju br. w sektorze przedsiębiorstw przeciętne zatrudnienie wzrosło w odniesieniu do analogicznego miesiąca ub. roku, i tempo wzrostu było wyższe niż w poprzednim miesiącu. W skali roku zmniejszyła się liczba bezrobotnych zarejestrowanych, a także stopa bezrobocia rejestrowanego.

W maju 2018 r. **przeciętne zatrudnienie** w sektorze przedsiębiorstw wyniosło 244,7 tys. osób i zwiększyło się w odniesieniu do kwietnia br. (o 0,3%) oraz do maja 2017 r. (o 4,3%). Przed rokiem wzrosło o 3,8%. W kraju przeciętne zatrudnienie wzrosło w ujęciu rocznym o 3,7%, a pozostało na poziomie poprzedniego miesiąca.

W stosunku do maja 2017 r. największy wzrost zatrudnienia odnotowano w działalności profesjonalnej, naukowej i technicznej (o 16,0%), administrowaniu i działalności wspierającej (o 7,0%), dostawie wody; gospodarowaniu ściekami i odpadami; rekultywacji (o 6,9%), budownictwie (o 6,6%) oraz w transporcie i gospodarce magazynowej (o 6,3%). W dwóch sekcjach o największym udziale w zatrudnieniu, tj. w przetwórstwie przemysłowym oraz w handlu; naprawie pojazdów samochodowych przeciętne zatrudnienie wzrosło odpowiednio: o 4,8% i o 2,8%. Spadek zatrudnienia wystąpił w czterech sekcjach, w tym w obsłudze rynku nieruchomości (o 2,5%), a w zakwaterowaniu i gastronomii (o 1,3%).

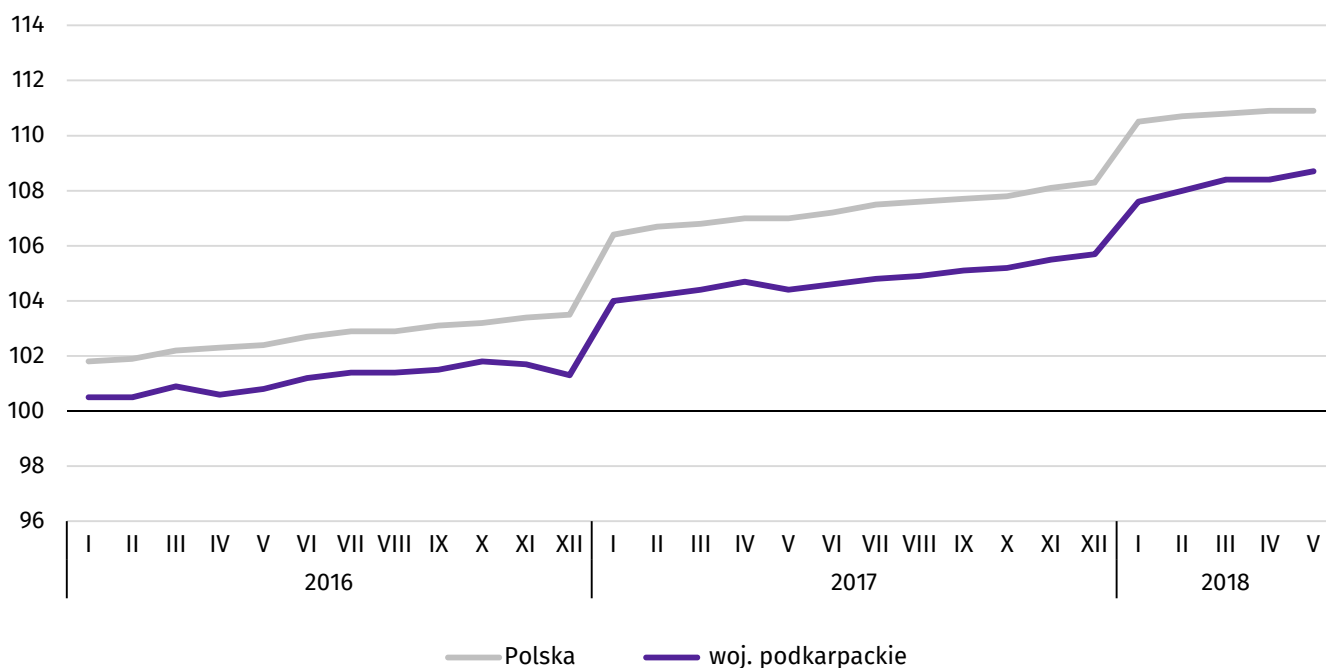
Tablica 1. **Przeciętne zatrudnienie w sektorze przedsiębiorstw**

WYSZCZEGÓLNIENIE	V 2018		I-V 2018	
	w tys.	V 2017 = 100	w tys.	I-V 2017 = 100
OGÓŁEM	244,7	104,3	243,7	104,6
w tym:				
Przemysł	132,7	104,8	131,9	104,8
w tym:				
przetwórstwo przemysłowe	122,5	104,8	121,8	104,8
dostawa wody; gospodarowanie ściekami i odpadami; rekultywacja ^Δ	5,6	106,9	5,6	107,0
Budownictwo	17,3	106,6	17,2	107,2
Handel; naprawa pojazdów samochodowych ^Δ	48,5	102,8	48,4	103,5
Transport i gospodarka magazynowa	11,2	106,3	11,3	107,3
Zakwaterowanie i gastronomia ^Δ	3,6	98,7	3,5	101,0
Obsługa rynku nieruchomości ^Δ	3,5	97,5	3,5	97,5
Działalność profesjonalna, naukowa i techniczna ^Θ	4,0	116,0	4,1	114,1
Administrowanie i działalność wspierająca ^Δ	13,0	107,0	12,9	107,0

^Δ Nie obejmuje działów: Badania naukowe i prace rozwojowe oraz Działalność weterynaryjna.

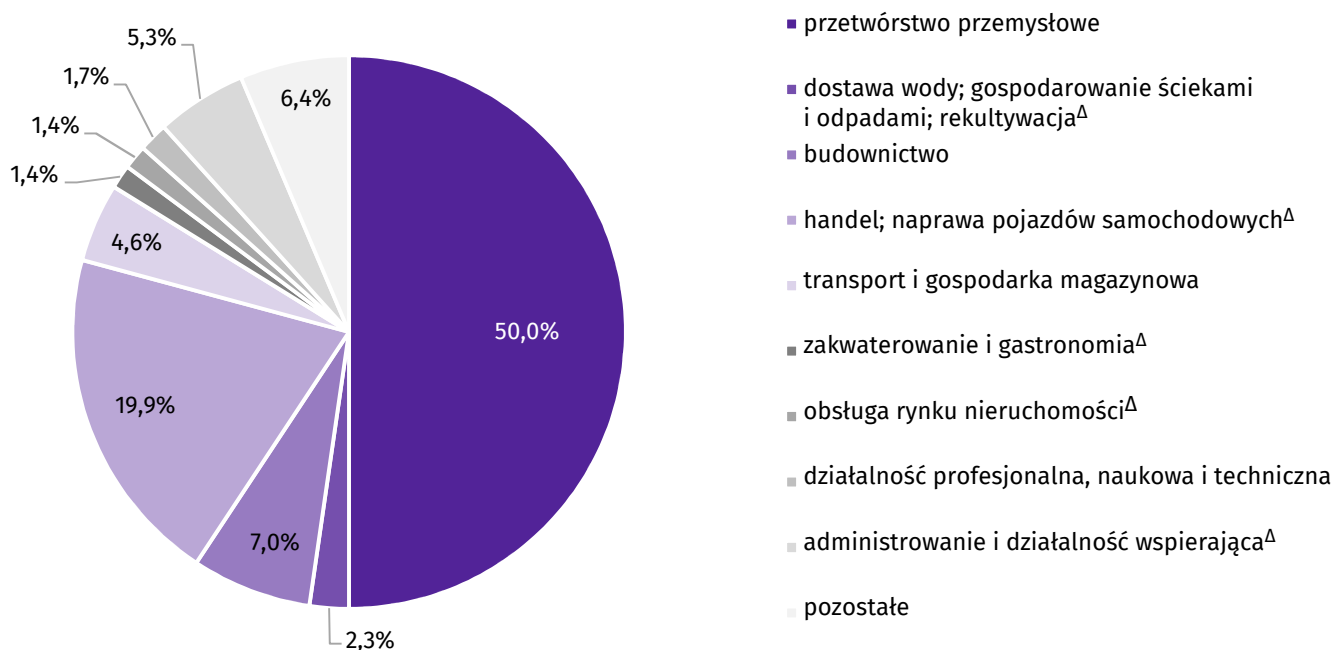
W stosunku do kwietnia br. odnotowano zarówno nieduże wzrosty, jak i niewielkie spadki przeciętnego zatrudnienia. Wzrost zatrudnienia wystąpił m.in. w administrowaniu i działalności wspierającej (o 2,8%) oraz w budownictwie (o 1,0%), natomiast nieznaczny spadek odnotowano zarówno w handlu; naprawie pojazdów samochodowych, jak i w transporcie i gospodarce magazynowej.

Wykres 1. Dynamika przeciętnego zatrudnienia w sektorze przedsiębiorstw (przeciętna miesięczna 2015 = 100)



W okresie styczeń-maj br. przeciętne zatrudnienie w sektorze przedsiębiorstw ukształtowało się na poziomie 243,7 tys. osób i było o 4,6% wyższe (w kraju o 3,7%) niż w analogicznym okresie ub. roku. Najwyższy wzrost przeciętnego zatrudnienia wystąpił w działalności profesjonalnej, naukowej i technicznej (o 14,1%). Powyżej średniej dla województwa zwiększyło się zatrudnienie w transporcie i gospodarce magazynowej (o 7,3%), budownictwie (o 7,2%), dostawie wody; gospodarowaniu ściekami i odpadami; rekultywacji oraz w administrowaniu i działalności wspierającej (po 7,0%), a także w przetwórstwie przemysłowym (o 4,8%), zatrudniającym 50% wszystkich zatrudnionych w sektorze przedsiębiorstw. Spadek zatrudnienia odnotowano w czterech sekcjach, w tym w obsłudze rynku nieruchomości (o 2,5%).

Wykres 2. Struktura przeciętnego zatrudnienia w sektorze przedsiębiorstw według sekcji PKD w okresie styczeń-maj 2018 r.



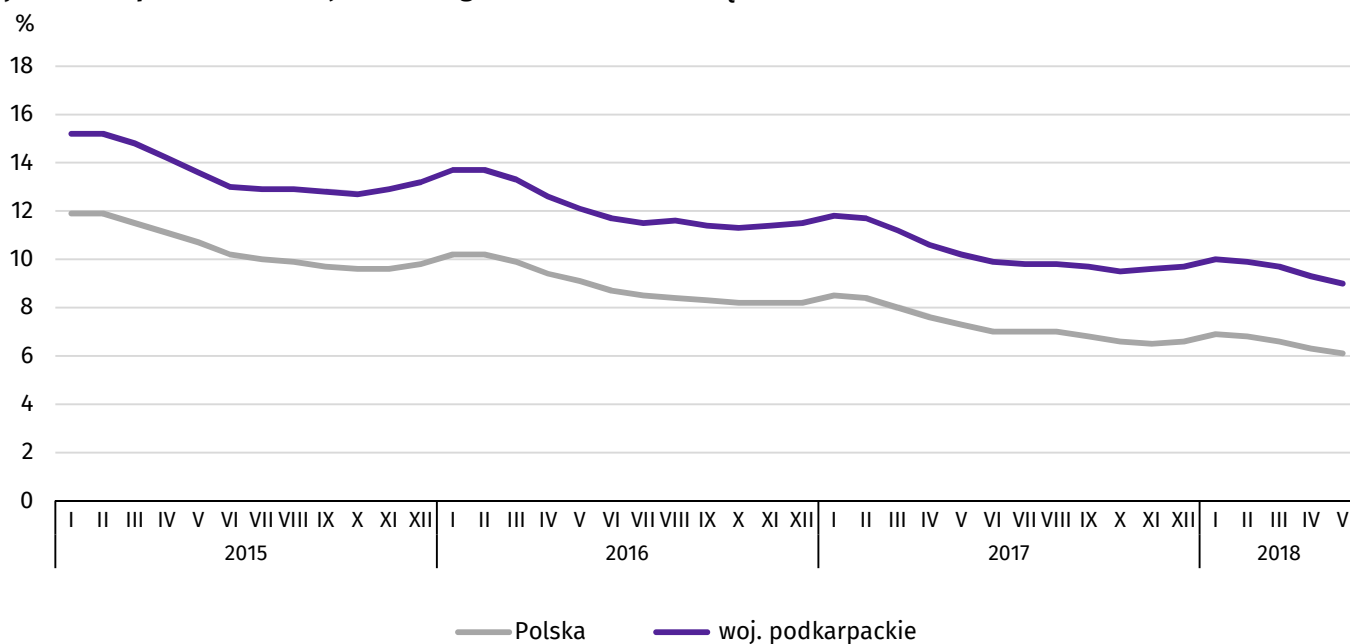
W końcu maja br. liczba **bezrobotnych zarejestrowanych** w urzędach pracy wyniosła 84,0 tys. osób i była niższa o 3,7 tys. osób (o 4,2%) niż w poprzednim miesiącu i o 11,6 tys. osób (o 12,1%) niższa niż w maju ub. roku. Kobiety stanowią 54,8% ogółu zarejestrowanych bezrobotnych (przed rokiem 53,5%).

Tablica 2. **Liczba bezrobotnych i stopa bezrobocia**

WYSZCZEGÓLNIENIE	2017	2018	
	V	IV	V
Bezrobotni zarejestrowani (stan w końcu miesiąca) w tys.	95,6	87,7	84,0
Bezrobotni nowo zarejestrowani (w ciągu miesiąca) w tys.	9,5	8,9	8,2
Bezrobotni wyrejestrowani (w ciągu miesiąca) w tys.	13,9	12,5	11,9
Stopa bezrobocia rejestrowanego (stan w końcu miesiąca) w %	10,2	9,3	9,0

Stopa bezrobocia rejestrowanego ukształtowała się na poziomie 9,0% i była niższa o 0,3 p. proc. w odniesieniu do poprzedniego miesiąca oraz niższa o 1,2 p. proc. w odniesieniu do maja ub. roku. W rankingu województw, Podkarpacie pod względem wysokości stopy bezrobocia, plasowało się na czternastym miejscu (najniższą stopę bezrobocia zanotowano w województwie wielkopolskim – 3,4%, a najwyższą w warmińsko-mazurskim – 10,5%). W kraju stopa bezrobocia wyniosła 6,1%, wobec 7,3% przed rokiem.

Wykres 3. **Stopa bezrobocia rejestrowanego (stan w końcu miesiąca)**

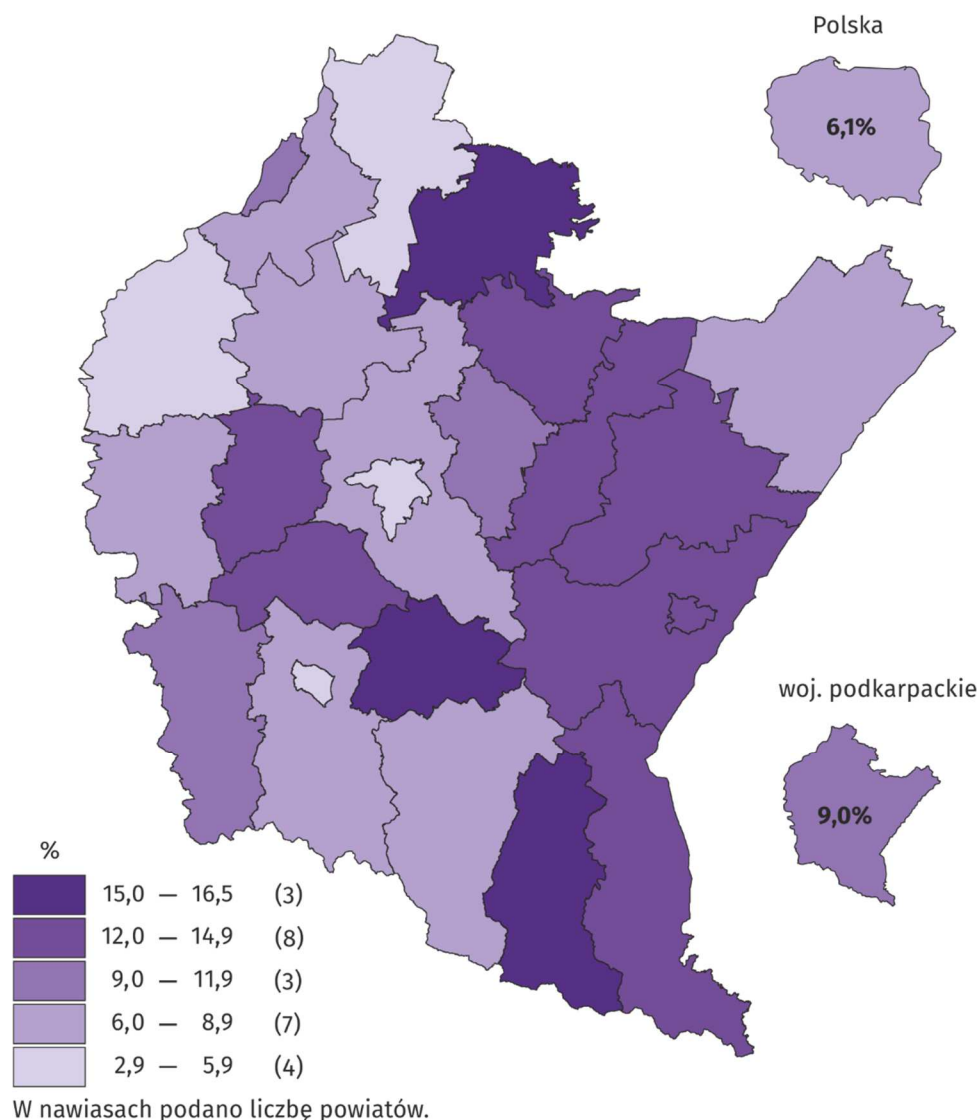


Najwyższa stopa bezrobocia w końcu maja 2018 r. wystąpiła w powiecie nizańskim (16,5%), zaś najniższy jej poziom odnotowano w Krośnie (2,9%).

W porównaniu z majem 2017 r. spadek stopy bezrobocia zanotowano we wszystkich dwudziestu pięciu powiatach województwa podkarpackiego, w tym największy w powiecie krośnieńskim (o 2,6 p. proc.).

W porównaniu z poprzednim miesiącem również we wszystkich powiatach województwa podkarpackiego zanotowano spadek stopy bezrobocia, w tym największy w powiecie leskim (o 1,1 p. proc.).

Mapa 1. Stopa bezrobocia rejestrowanego według powiatów w 2018 r. (stan w końcu maja)



W maju br. w urzędach pracy **zarejestrowano** 8,2 tys. osób bezrobotnych, tj. o 6,9% mniej niż przed miesiącem i o 13,1% mniej niż przed rokiem. Udział osób rejestrujących się po raz kolejny w nowo zarejestrowanych ogółem wzrósł w stosunku do maja ub. roku (o 2,6 p. proc. do 83,4%). Obniżył się udział osób bez doświadczenia zawodowego (o 3,7 p. proc. do 28,0%) oraz absolwentów (o 2,7 p. proc. do 12,2%). Stopa napływu bezrobotnych do urzędów pracy (stosunek nowo zarejestrowanych do liczby aktywnych zawodowo) wyniosła 0,9%.

W maju br. z ewidencji bezrobotnych **wyrejestrowano** 11,9 tys. osób, tj. o 4,6% mniej niż w poprzednim miesiącu i o 14,5% mniej niż w maju ub. roku. Z tytułu podjęcia pracy (główniej przyczyny wyrejestrowania) z rejestru bezrobotnych wyłączono 6,6 tys. osób (przed rokiem 7,2 tys.). Udział tej kategorii osób w ogólnej liczbie wyrejestrowanych zwiększył się w ujęciu rocznym (o 3,4 p. proc. do 55,2%).

Spośród osób wykreślonych z ewidencji zmniejszył się odsetek osób, które nie potwierdziły gotowości do podjęcia pracy (o 0,2 p. proc. do 19,1%), które utraciły status bezrobotnego w związku z rozpoczęciem szkolenia lub stażu u pracodawców (o 2,1 p. proc. do 7,8%) oraz tych, które nabyły prawa emerytalne lub rentowe (o 1,1 p. proc. do 0,4%). Stopa odpływu bezrobotnych z urzędów pracy (stosunek liczby bezrobotnych wyrejestrowanych w danym miesiącu do liczby bezrobotnych na koniec ub. miesiąca) wyniosła 13,6%.

W końcu maja br. **bez prawa do zasiłku** pozostawało 72,6 tys. bezrobotnych, a ich udział w ogólnej liczbie bezrobotnych zmniejszył się w porównaniu z analogicznym miesiącem ub. roku (z 87,3% do 86,4%).

Bezrobotni będący w **szczególnej sytuacji na rynku pracy** w końcu maja br. stanowili 88,6% ogółu bezrobotnych (przed rokiem 89,5%). Do bezrobotnych w szczególnej sytuacji na rynku pracy zaliczane są m.in. osoby długotrwale bezrobotne¹, których udział w liczbie zarejestrowanych ogółem zmniejszył się w skali roku (o 2,1 p. proc. do 60,1%). Zmniejszył się także udział osób bezrobotnych powyżej 50 roku życia (o 0,5 p. proc. do 24,3%) oraz bezrobotnych do 25 roku życia (o 0,8 p. proc. do 12,8%).

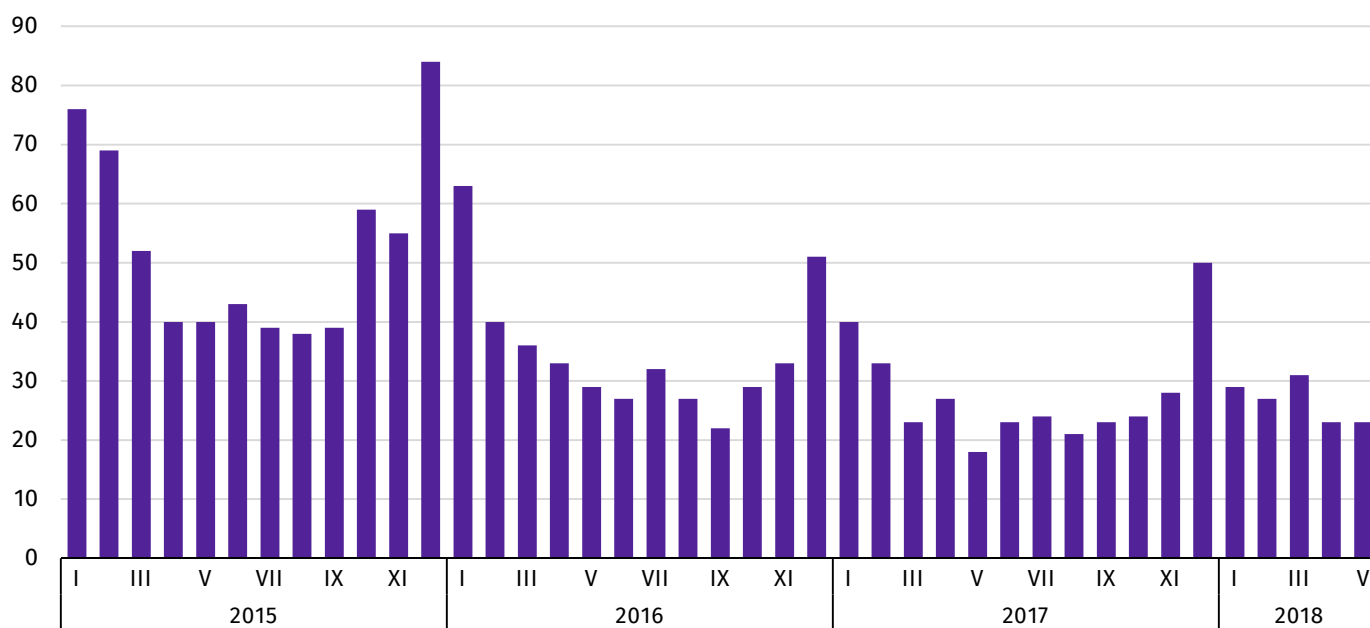
Tablica 3. **Wybrane kategorie bezrobotnych^a będących w szczególnej sytuacji na rynku pracy**

WYSZCZEGÓLNIENIE	2017	2018	
	V	IV	V
	w odsetkach		
Bezrobotni:			
do 25 roku życia	13,6	13,0	12,8
powyżej 50 roku życia	24,8	24,2	24,3
długotrwale	62,2	59,8	60,1
niepełnosprawni	4,6	4,6	4,6

a Stan w końcu miesiąca.

W maju br. do urzędów pracy zgłoszono 5896 **ofert zatrudnienia**², o 170 mniej niż przed miesiącem i o 2291 mniej niż przed rokiem. W końcu miesiąca na 1 ofertę pracy przypadało 23 bezrobotnych (przed miesiącem również 23, a przed rokiem 18).

Wykres 4. **Bezrobotni na 1 ofertę pracy (stan w końcu miesiąca)**



Wydatki Funduszu Pracy wyniosły w maju br. 35,1 mln zł, z których 32,8% przeznaczono na zasiłki dla bezrobotnych.

¹ Do długotrwale bezrobotnych zalicza się osoby pozostające w rejestrze powiatowego urzędu pracy łącznie przez okres ponad 12 miesięcy w okresie ostatnich 2 lat, z wyłączeniem okresów odbywania stażu i przygotowania zawodowego w miejscu pracy.

² Dotyczy wolnych miejsc pracy i aktywizacji zawodowej.

Wynagrodzenia

W maju br. przeciętne miesięczne wynagrodzenie brutto zwiększyło się w skali roku. Tempo tego wzrostu było wyższe od notowanego w ub. roku.

Przeciętne miesięczne wynagrodzenie brutto w sektorze przedsiębiorstw w maju br. ukształtowało się na poziomie 3900,74 zł i było o 6,3% wyższe niż w maju 2017 r. (przed rokiem wzrosło o 5,1%). W porównaniu z kwietniem br. płace zmniejszyły się 1,7%. W Polsce przeciętne miesięczne wynagrodzenie brutto wyniosło 4696,59 zł i wzrosło w odniesieniu do maja 2017 r. (o 7,0%), a obniżyło się w stosunku do poprzedniego miesiąca (o 3,0%).

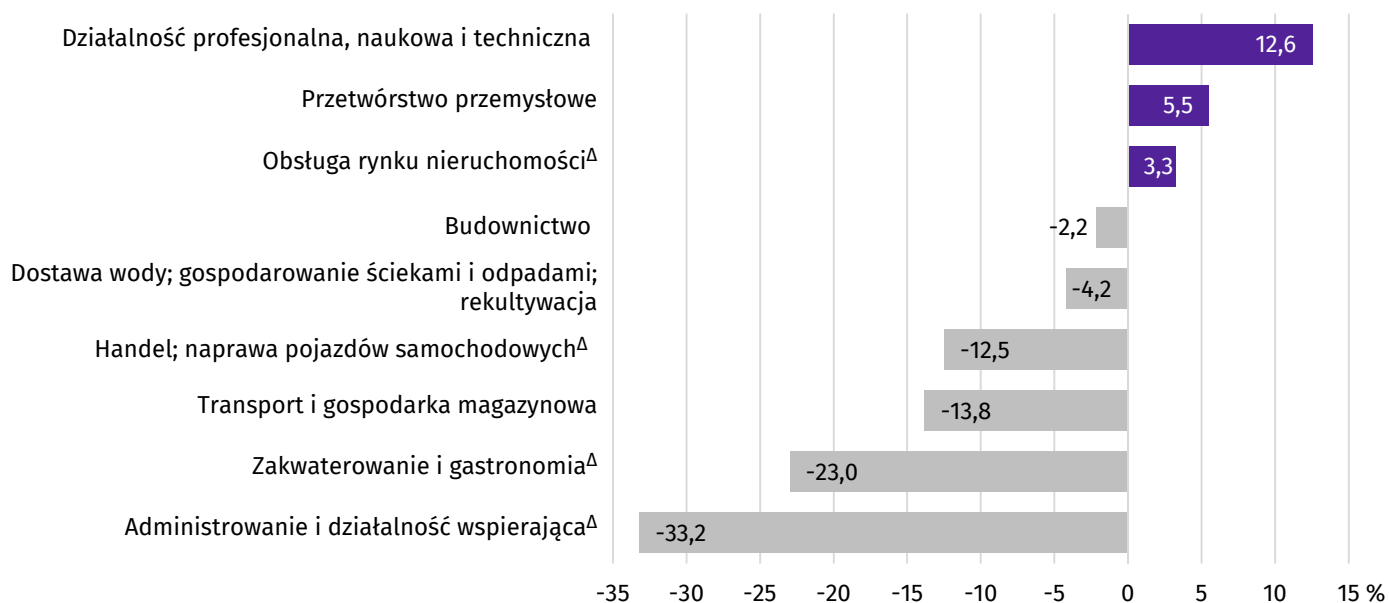
W odniesieniu do maja ub. roku wzrost płac wystąpił w większości badanych sekcji. Wysoki wzrost wynagrodzeń odnotowano m.in. w budownictwie (o 11,7%), handlu; naprawie pojazdów samochodowych (o 9,3%), zakwaterowaniu i gastronomii (o 7,6%), przetwórstwie przemysłowym (o 7,5%), transporcie i gospodarce magazynowej (o 6,5%) oraz w administrowaniu i działalności wspierającej (o 6,0%). Mniejszy wzrost płac wystąpił w obsłudze rynku nieruchomości (o 4,9%), a w dostawie wody; gospodarowaniu ściekami i odpadami; rekultywacji wynagrodzenie pozostało na poziomie analogicznego miesiąca ubiegłego roku. Płace zmniejszyły się m.in. w działalności profesjonalnej, naukowej i technicznej (o 10,8%).

Tablica 4. **Przeciętne miesięczne wynagrodzenia brutto w sektorze przedsiębiorstw**

WYSZCZEGÓLNIENIE	V 2018		I-V 2018	
	w zł	V 2017 = 100	w zł	I-V 2017 = 100
Ogółem	3900,74	106,3	3925,94	107,2
w tym:				
Przemysł	4142,32	107,3	4185,18	107,8
w tym:				
przetwórstwo przemysłowe	4115,77	107,5	4167,02	108,3
dostawa wody; gospodarowanie ściekami i odpadami; rekultywacja ^a	3736,93	100,0	3699,59	101,6
Budownictwo	3816,50	111,7	3732,37	111,5
Handel; naprawa pojazdów samochodowych ^a	3413,89	109,3	3352,07	108,3
Transport i gospodarka magazynowa	3361,11	106,5	3318,41	105,6
Zakwaterowanie i gastronomia ^a	3004,58	107,6	2989,72	113,8
Obsługa rynku nieruchomości ^a	4027,74	104,9	4135,03	106,1
Działalność profesjonalna, naukowa i techniczna ^a	4390,50	89,2	4674,42	99,4
Administrowanie i działalność wspierająca ^a	2605,72	106,0	2615,58	105,6

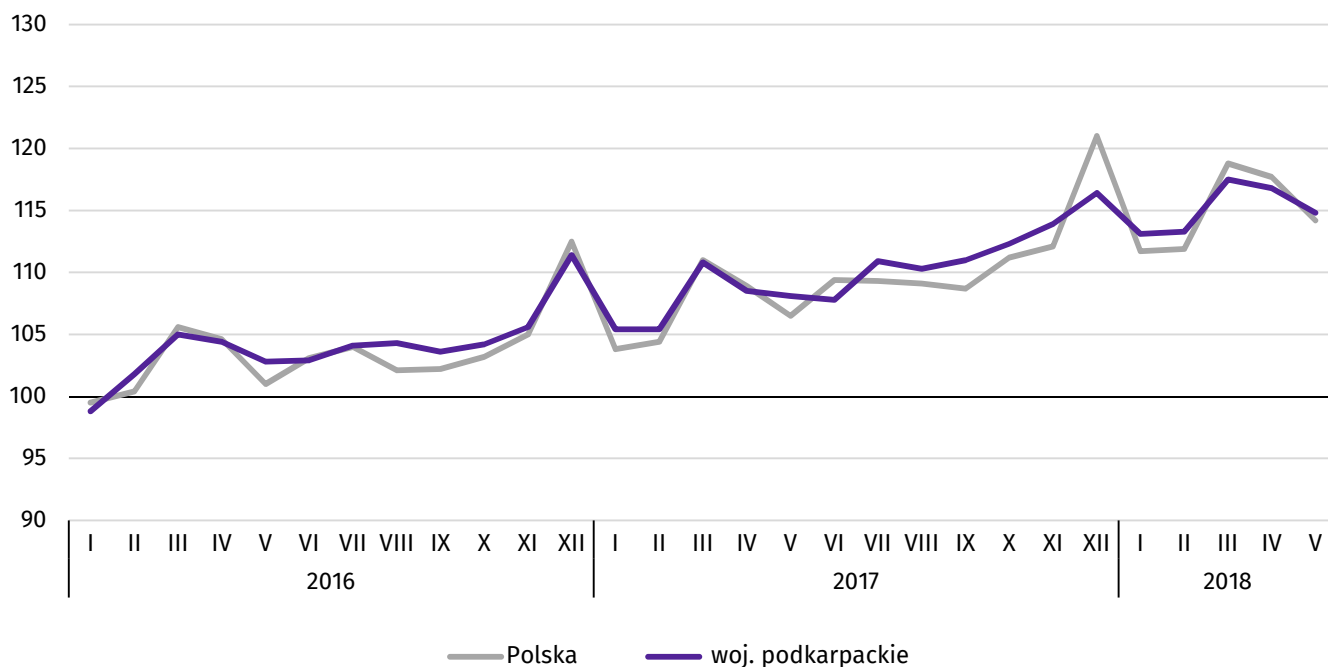
^a Nie obejmuje działów: Badania naukowe i prace rozwojowe oraz Działalność weterynaryjna.

Wykres 5. **Odchylenia względne przeciętnych miesięcznych wynagrodzeń brutto od średniego wynagrodzenia w województwie według wybranych sekcji w maju 2018 r.**



W porównaniu z kwietniem br. spadek przeciętnego miesięcznego wynagrodzenia brutto zanotowano w siedmiu sekcjach (na 15 badanych). Obniżyły się płace m.in. w przetwórstwie przemysłowym (o 2,6%), działalności profesjonalnej, naukowej i technicznej (o 2,5%) oraz w obsłudze rynku nieruchomości (o 1,7%). Wzrost wynagrodzeń wystąpił m.in. w handlu; naprawie pojazdów samochodowych (o 1,9%), dostawie wody; gospodarowaniu ściekami i odpadami; rekultywacji (o 1,6%), zakwaterowaniu i gastronomii (o 0,9%) oraz w budownictwie (o 0,4%).

Wykres 6. **Dynamika przeciętnego miesięcznego wynagrodzenia brutto w sektorze przedsiębiorstw (przeciętna miesięczna 2015 = 100)**



W okresie styczeń-maj br. przeciętne miesięczne wynagrodzenie brutto w sektorze przedsiębiorstw wyniosło 3925,94 zł i było o 7,2% wyższe (w Polsce o 7,3%) niż w analogicznym okresie ub. roku. Niemal we wszystkich badanych sekcjach wystąpił wzrost płac, w tym najwyższy w zakwaterowaniu i gastronomii o 13,8%. Wyższe płace zanotowano również w budownictwie (o 11,5%), przetwórstwie przemysłowym oraz w handlu; naprawie pojazdów samochodowych (po 8,3%), obsłudze rynku nieruchomości (o 6,1%), a także w transporcie i gospodarce magazynowej oraz w administrowaniu i działalności wspierającej (po 5,6%). Niższe płace odnotowano w działalności profesjonalnej, naukowej i technicznej (o 0,6%).

Ceny detaliczne

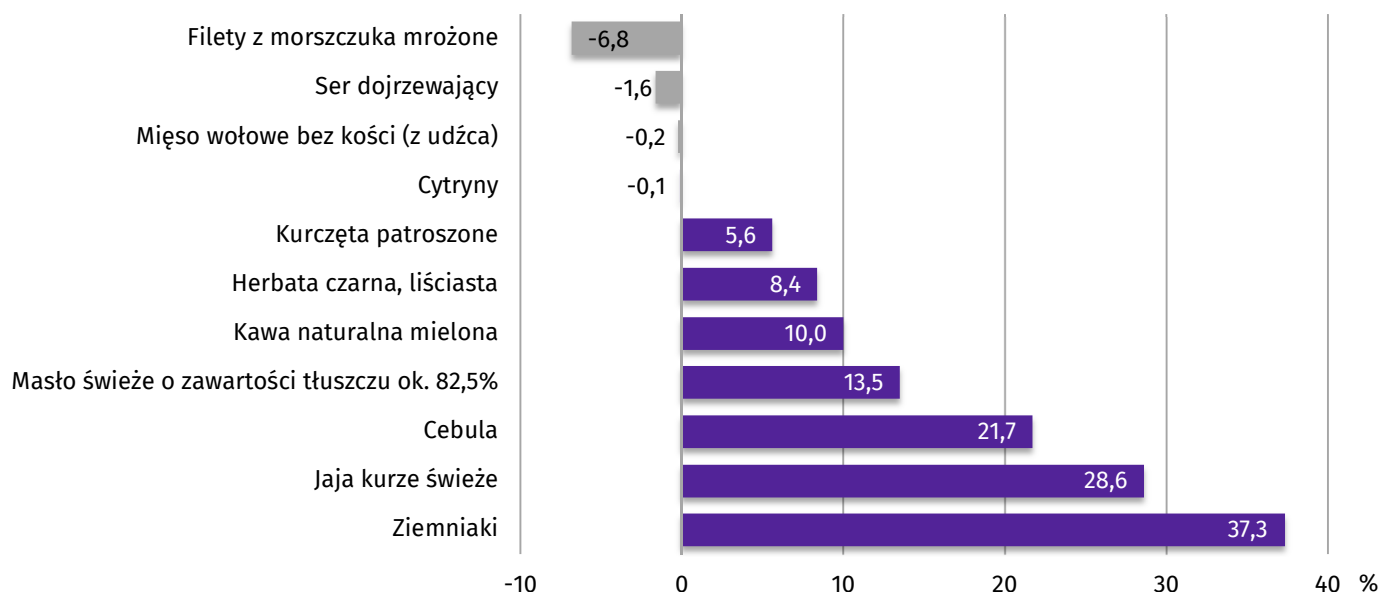
W województwie podkarpackim w I kwartale 2018 r. w porównaniu z I kwartałem 2017 r. wystąpił wzrost **cen towarów i usług konsumpcyjnych** o 1,5% (wobec wzrostu o 2,1% w I kwartale 2017 r.). Najwyższy wzrost wystąpił w grupie żywność i napoje bezalkoholowe (o 4,5%), edukacja (o 1,8%), zdrowie (o 1,7%) oraz mieszkanie (o 1,6%). Spadek cen zanotowano w grupie odzież i obuwie (o 3,2%) oraz transport (o 1,7%). W tym okresie w kraju odnotowano wzrost cen o 1,5%.

Tablica 5. **Wskaźniki cen towarów i usług konsumpcyjnych**

WYSZCZEGÓLNIENIE	2016 IV kw.	2017		2018 I kw.
		I kw.	IV kw.	
	analogiczny okres roku poprzedniego = 100			
OGÓŁEM	100,1	102,1	102,4	101,5
Żywność i napoje bezalkoholowe	101,3	103,4	106,2	104,5
Napoje alkoholowe i wyroby tytoniowe	101,3	101,1	101,1	101,1
Odzież i obuwie	96,4	95,3	95,9	96,8
Mieszkanie	99,3	100,4	102,0	101,6
Zdrowie	98,2	100,7	101,3	101,7
Transport	101,8	112,6	101,2	98,3
Rekreacja i kultura	97,5	99,4	101,7	101,1
Edukacja	102,1	101,7	101,4	101,8

W maju 2018 r. w porównaniu do analogicznego okresu poprzedniego roku, w grupie „pieczywo i produkty zbożowe” więcej należało zapłacić za chleb pszenno-żytni (o 2,9%), kaszę jęczmienną (o 4,8%) oraz mąkę pszenną (o 1,3%). W grupie „mięso i jego przetwory” droższa była kielbasa wędzona (o 8,3%), kurczęta patroszone (o 5,6%), szynka wieprzowa gotowana (o 2,5%) oraz mięso wołowe z kością – rostbef (o 2,2%). Natomiast tańsza była kielbasa suszona (o 6,4%) i mięso wieprzowe bez kości – schab środkowy (o 1,9%).

Wykres 7. **Zmiany cen detalicznych wybranych artykułów żywnościowych w maju 2018 r. (wzrost/spadek w stosunku do analogicznego okresu roku poprzedniego)**

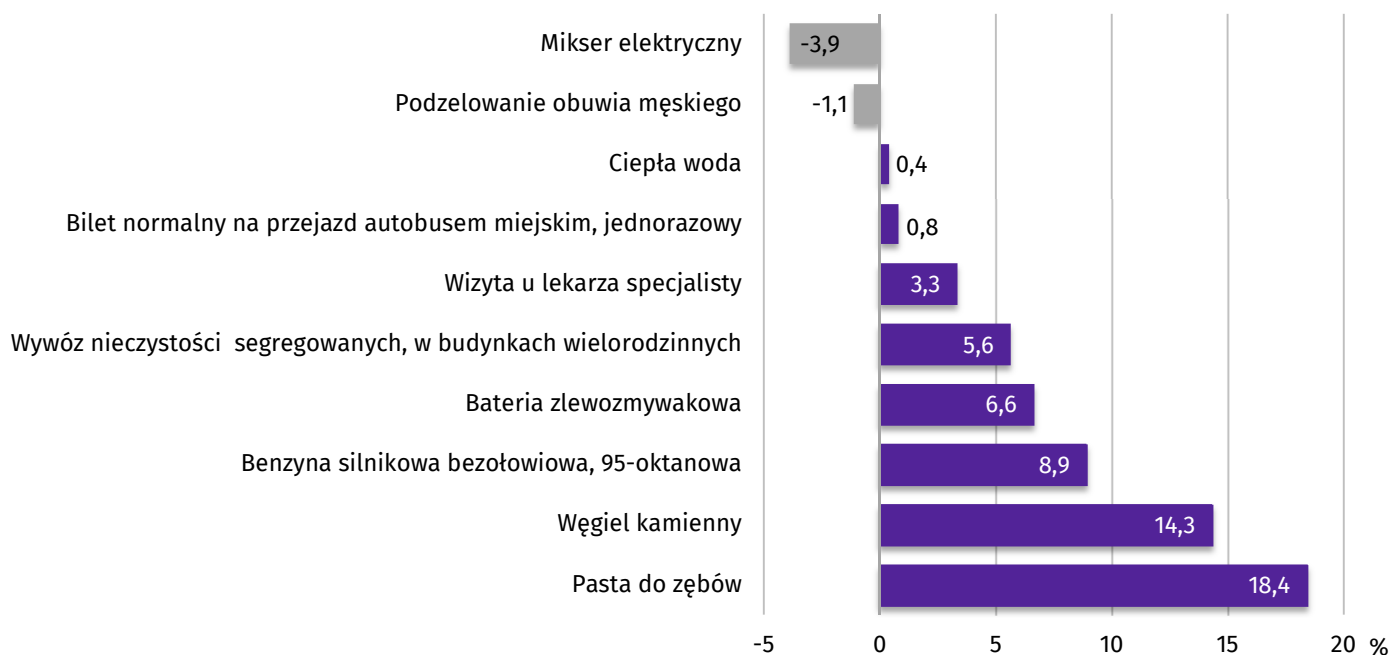


W grupie „mleko, sery i jaja” droższe były jaja kurze świeże (o 28,6%), śmietana o zawartości tłuszczu 18% (o 6,5%), ser twarogowy półtłusty (o 3,7%) i mleko krowie spożywcze o zawartości tłuszczu 2–2,5% (o 3,5%). Z grupy „oleje i pozostałe tłuszcze” droższe było masło świeże o zawartości tłuszczu ok. 82,5% (o 13,5%). Tańsza była margaryna (o 5,6%) oraz olej rzepakowy produkcji krajowej (o 3,1%).

Wśród warzyw i owoców droższa niż w maju 2017 r. była marchew (o 81,0%), jabłka (o 58,5%), ziemniaki (o 37,3%) i cebula (o 21,7%).

Spośród pozostałych artykułów wzrosła cena kawy naturalnej mielonej (o 10,0%), herbaty czarnej liściastej (o 8,4%), soku jabłkowego (o 6,9%) i czekolady mlecznej (o 4,6%), natomiast znacznie tańszy był cukier biały kryształ (o 38,3%).

Wykres 8. **Zmiany cen detalicznych wybranych artykułów nieżywnościowych oraz usług konsumpcyjnych w maju 2018 r. (wzrost/spadek w stosunku do analogicznego okresu roku poprzedniego)**



W grupie towarów i usług związanych z użytkowaniem mieszkania w porównaniu z majem 2017 r. zanotowano wzrost ceny wywozu śmieci segregowanych i niesegregowanych w budynkach wielorodzinnych (odpowiednio: o 5,6% i 4,1%). Wyższa niż przed rokiem była cena węgla kamiennego (o 14,3%).

W zakresie transportu w maju 2018 r. w porównaniu z analogicznym okresem 2017 r. wzrosła cena oleju napędowego (o 11,6%) oraz benzyny silnikowej bezołowiowej 95-oktanowej (o 8,9%).

Rolnictwo

Na rynku rolnym w maju 2018 r. przeciętne ceny skupu żywca wołowego i drobiowego były wyższe niż przed rokiem, jak i w porównaniu z kwietniem br. W obrocie targowiskowym, w odniesieniu do maja 2017 r., wyższe były ceny zbóż, a w odniesieniu do kwietnia br. wyższa była cena żyta. Wskaźnik opłacalności tuczu trzody chlewnej był niższy wobec notowanego przed rokiem, jak i tego sprzed miesiąca.

W maju br. średnia temperatura powietrza wyniosła 17,0°C i była wyższa o 3,6°C od średniej z lat 1971-2000, przy czym maksymalna temperatura wyniosła 30,3°C, a minimalna 4,2°C. Średnia suma opadów atmosferycznych (37,6 mm) stanowiła 52% normy z wielolecia³. Odnotowano 9 dni z opadami.

Maj br. był słoneczny, bardzo ciepły z niewielkimi opadami deszczu. Niedobór wilgoci był szczególnie widoczny na glebach lekkich. Stan rzepaku i zbóż, zwłaszcza jarych, był gorszy niż przed rokiem ze względu na suszę. Drzewa owocowe kwitły obficie w okresie ciepłej, słonecznej pogody. Bardzo dobrze zawiązały owoce.

³ Przeciętne wartości temperatur i opadów ze stacji hydrologiczno-meteorologicznej Instytutu Meteorologii i Gospodarki Wodnej zlokalizowanej w Rzeszowie z lat 1971-2000.

Tablica 6. **Skup zbóż^a**

WYSZCZEGÓLNIENIE	VII 2017-V 2018		V 2018		
	w tonach	analogiczny okres roku poprzedniego = 100	w tonach	V 2017 = 100	IV 2018 = 100
Ziarno zbóż podstawowych ^b	153777	117,9	13693	349,8	152,4
w tym:					
pszenica	132554	117,6	12585	371,9	153,5
żyto	3997	93,2	248	158,6	131,7

a W okresie styczeń-maj bez skupu realizowanego przez osoby fizyczne. *b* Obejmuje: pszenicę, żyto, jęczmień, owies, pszenżyto; łącznie z mieszankami zbożowymi, bez ziarna siewnego.

Skup zbóż podstawowych (z mieszankami zbożowymi bez ziarna siewnego) w okresie lipiec 2017-maj 2018 r. wyniósł 153,8 tys. ton i był o 17,9% większy niż w analogicznym okresie poprzedniego roku. Skup pszenicy w tym okresie był wyższy o 17,6%, natomiast skup żyta był niższy o 6,8%.

W maju br. skup zbóż podstawowych (z mieszankami zbożowymi bez ziarna siewnego) był ponad 3-krotnie większy niż przed rokiem. W tym również większe niż przed rokiem, były dostawy do skupu pszenicy (ponad 3-krotnie), jak i żyta (o 58,6%). W skali miesiąca odnotowano wzrost dostaw do skupu zbóż podstawowych (z mieszankami zbożowymi bez ziarna siewnego) o 52,4%, w tym pszenicy o 53,5% i żyta o 31,7%.

Tablica 7. **Skup podstawowych produktów zwierzęcych^a**

WYSZCZEGÓLNIENIE	I-V 2018		V 2018		
	w tonach	I-V 2017 = 100	w tonach	V 2017 = 100	IV 2018 = 100
Żywiec rzeźny ^b	26374	108,9	5768	124,9	130,7
w tym:					
bydło (bez cieląt)	714	57,3	152	56,9	86,4
trzoda chlewna	11854	100,5	2406	111,6	96,6
drób	13735	124,1	3193	146,4	184,1
Mleko ^c	49276	107,5	12116	113,0	122,4

a Bez skupu realizowanego przez osoby fizyczne. *b* Obejmuje bydło, cielęta, trzodę chlewną, owce, konie i drób; w wadze żywej. *c* W tysiącach litrów.

Skup żywca rzeźnego w wadze żywej w maju br. wyniósł 5,8 tys. ton, tj. o 24,9% więcej niż przed rokiem. Większe były dostawy do skupu drobiu (o 46,4%) i trzody chlewnej (o 11,6%). Natomiast skup bydła był o 43,1% niższy.

W skali miesiąca odnotowano wzrost skupu żywca rzeźnego w wadze żywej (o 30,7%), o czym zdecydował wyższy skup drobiu (o 84,1%). Skup bydła i trzody chlewnej był niższy odpowiednio o 13,6% i o 3,4%.

Skup mleka w maju br. był wyższy w porównaniu z analogicznym miesiącem poprzedniego roku (o 13,0%), jak i w odniesieniu do kwietnia br. (o 22,4%).

Tablica 8. **Przeciętne ceny podstawowych produktów rolnych**

WYSZCZEGÓLNIENIE	Ceny w skupie					Ceny na targowiskach				
	V 2018			I-V 2018		V 2018			I-V 2018	
	zł	V 2017=100	IV 2018=100	zł	I-V 2017=100	zł	V 2017=100	IV 2018=100	zł	I-V 2017=100
Ziarno zbóż ^a za 1 dt:										
pszenica	64,36	94,4	100,0	64,73	101,8	83,97	100,3	96,7	84,41	104,2
żyto	55,90	93,8	98,1	57,78	105,2	72,73	100,3	100,8	70,60	109,0
Ziemniaki ^b za 1 dt	54,37	79,0	97,3	52,67	100,3	89,21	90,9	99,5	88,92	97,5
Żywiec rzeźny za 1 kg wagi żywej, w tym:										
bydło (bez cieląt)	6,22	107,1	102,8	6,24	108,5	.	x	x	.	x
trzoda chlewna	4,41	81,8	98,4	4,47	88,3	.	x	x	.	x
drób	3,76	110,6	103,9	3,78	107,1	.	x	x	.	x
Mleko za 1 l	1,25	99,2	94,0	1,34	106,3	.	x	x	.	x

a W skupie bez ziarna siewnego. b Na targowiskach – jadalne późne.

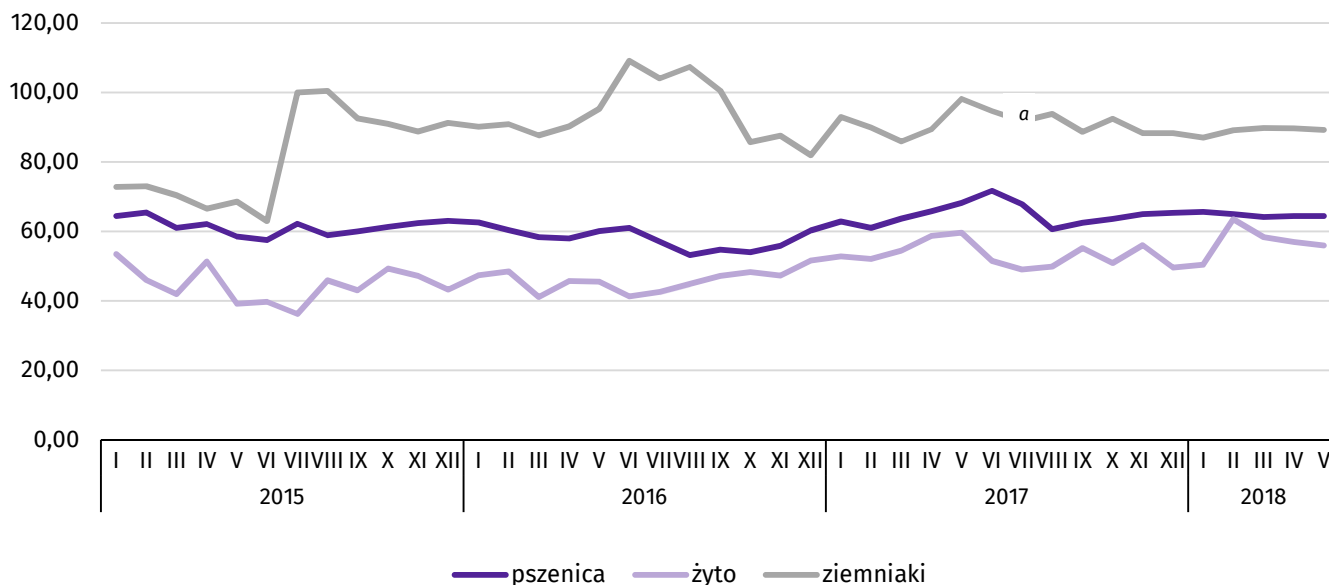
W maju br. **ceny skupu zbóż** podstawowych (łącznie z paszowymi bez ziarna siewnego) wyniosły 63,53 zł za 1 dt i były niższe niż przed rokiem (o 4,7%), a nieznacznie wyższe w odniesieniu do cen sprzed miesiąca (o 0,1%).

Cena skupu pszenicy, dostarczonej przez producentów z województwa podkarpackiego do skupu, wzrosła w skali roku (o 5,6%), a utrzymała się na poziomie sprzed miesiąca. Cena skupu żyta była niższa w porównaniu z ceną sprzed roku (o 6,2%), jak i w odniesieniu do ceny sprzed miesiąca (o 1,9%).

W obrocie targowiskowym w skali roku wyższa była cena pszenicy i żyta (o 0,3%). W stosunku do kwietnia br. cena pszenicy była niższa o 3,3%, natomiast cena żyta była o 0,8% wyższa.

Wykres 9. **Przeciętne ceny skupu zbóż i targowiskowe ceny ziemniaków**

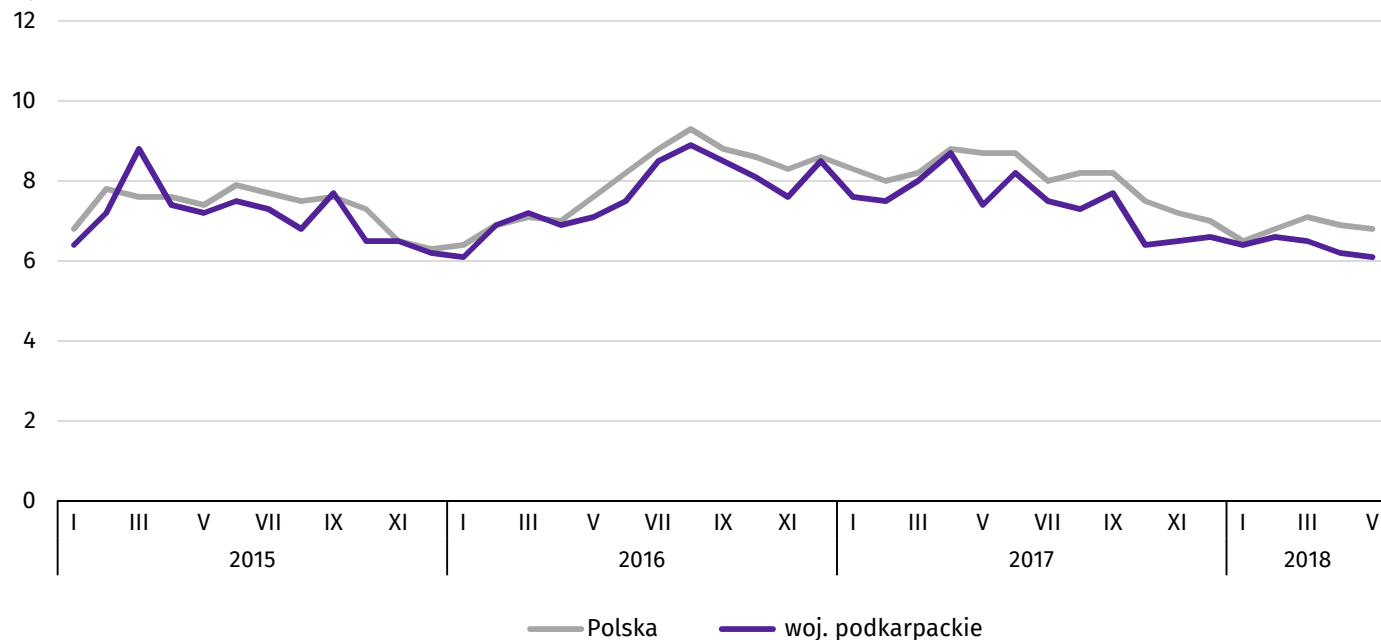
zł za 1 dt



a W lipcu nie było notowań cen ziemniaków późnych.

Za 1 dt **ziemniaków** w skupie płacono średnio w maju br. 54,37 zł, tj. o 21,0% mniej niż przed rokiem, i o 2,7% mniej niż w kwietniu br. Przeciętna cena ziemniaków jadalnych na targowiskach wyniosła 89,21 zł za 1 dt i była niższa zarówno w skali roku (o 9,1%), jak i w skali miesiąca (o 0,5%).

Wykres 10. **Relacja przeciętnych cen skupu żywca wieprzowego do przeciętnych cen żyta na targowiskach**

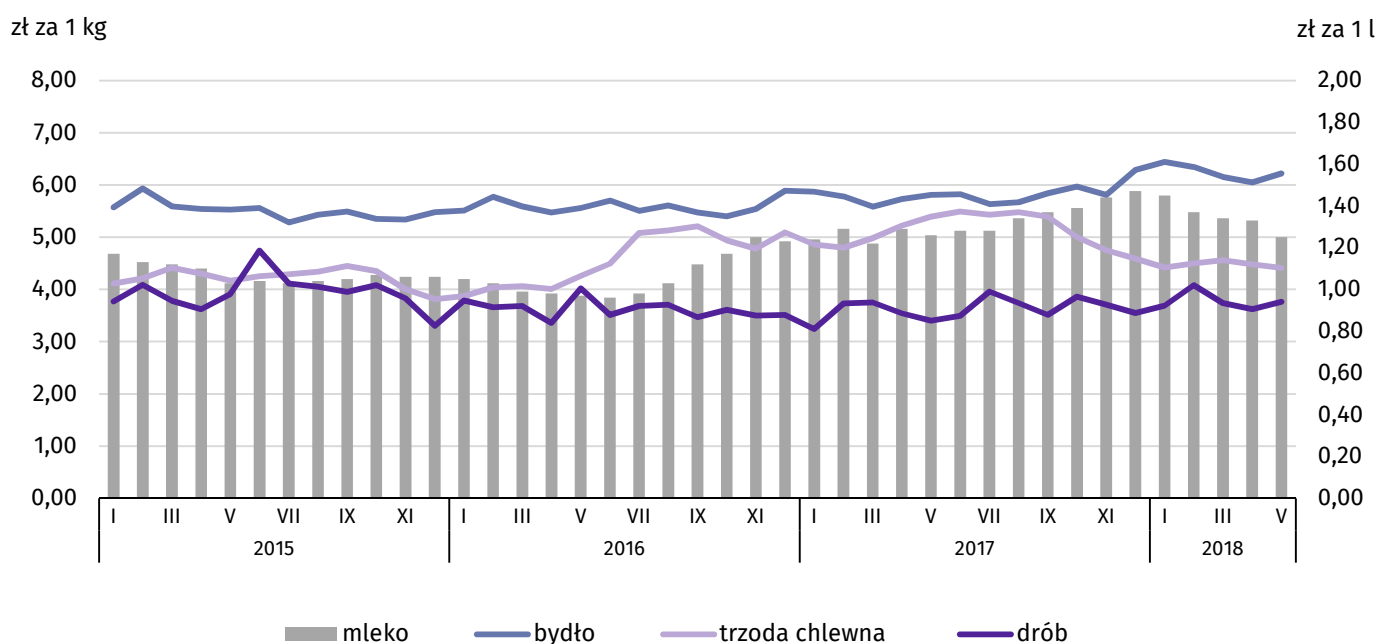


Ceny skupu żywca wieprzowego były niższe w porównaniu z cenami sprzed roku (o 18,2%) i niższe w odniesieniu do kwietnia br. (o 1,6%). W maju br. cena 1 kg żywca wieprzowego w skupie wyniosła 4,41 zł.

W maju br. cena 1 kg żywca wieprzowego w skupie równoważyła wartość 6,1 kg żyta na targowiskach (wobec 6,2 w kwietniu br. i 7,4 przed rokiem).

W maju br. **średnia cena skupu 1 kg żywca drobiowego** wyniosła 3,76 zł i była wyższa w ujęciu rocznym (o 10,6%), jak i w odniesieniu do kwietnia br. (o 3,9%).

Wykres 11. **Przeciętne ceny skupu żywca i mleka**



Na rynku **wołowiny** odnotowano wzrost cen skupu zarówno w skali roku, jak i w skali miesiąca. Za 1 kg żywca wołowego w maju br. płacono 6,22 zł, tj. o 7,1% więcej niż przed rokiem. W porównaniu z kwietniem br. średnia cena skupu żywca wołowego była wyższa o 2,8%.

Ceny skupu **mleka** w maju br. były niższe od ubiegłorocznych (o 0,8%), i niższe niż przed miesiącem (o 6,0%).

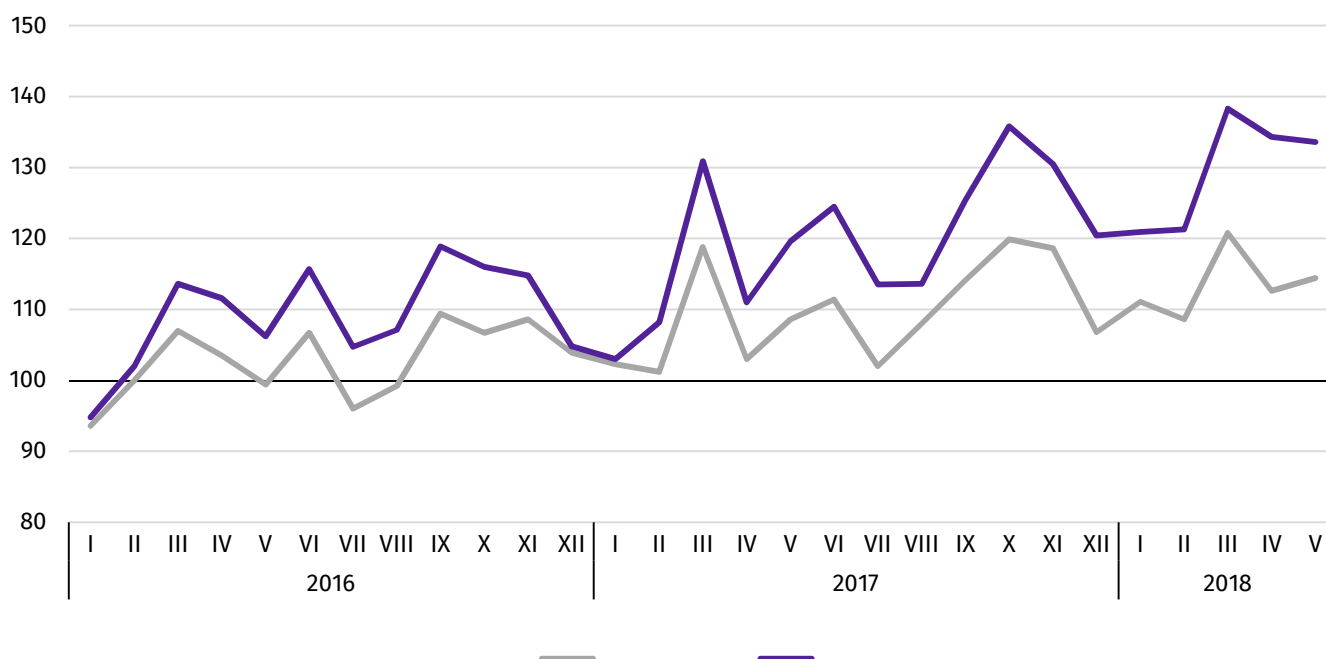
Przemysł i budownictwo

W maju br. produkcja sprzedana przemysłu była wyższa w odniesieniu do analogicznego miesiąca ub. roku, natomiast obniżyła się w porównaniu z poprzednim miesiącem. W skali roku wyższa była zarówno produkcja sprzedana budownictwa, jak i sprzedaż produkcji budowlano-montażowej.

Produkcja sprzedana przemysłu w maju br. osiągnęła wartość (w cenach bieżących) 4123,5 mln zł i była (w cenach stałych) o 11,7% wyższa niż w maju 2017 r., kiedy notowano wzrost o 12,5%. W Polsce zwiększyła się zarówno w stosunku do ub. roku (o 5,4%), jak i w odniesieniu do kwietnia br. (o 1,6%). Udział produkcji sprzedanej przemysłu w województwie podkarpackim stanowił 3,5% przychodów krajowych.

W ujęciu rocznym w dostawie wody; gospodarowaniu ściekami i odpadami; rekultywacji produkcja wzrosła o 17,7%, natomiast w przetwórstwie przemysłowym, podobnie jak w całym przemyśle – o 11,7%.

Wykres 12. **Dynamika produkcji sprzedanej przemysłu (ceny stałe; przeciętna miesięczna 2015 = 100)**



W maju br. wzrost produkcji sprzedanej, w porównaniu z analogicznym miesiącem ub. roku, wystąpił w 19 działach przemysłu (spośród 31 występujących w województwie). Uwzględniając działy o znaczącym udziale w produkcji sprzedanej przemysłu największy wzrost, w odniesieniu do maja ub. roku, wystąpił w produkcji maszyn i urządzeń (2-krotny), a wzrosty obserwowano od lipca 2017 r. Utrzymał się obserwowany przed rokiem wzrost produkcji wyrobów z metali (o 30,9%), artykułów spożywczych (o 24,0%), wyrobów z pozostałych mineralnych surowców niemetalicznych (o 18,9%). Wzrosła również produkcja mebli (o 12,6%) oraz pozostałego sprzętu transportowego (o 11,9%). W stosunku rocznym zmniejszyła się produkcja pojazdów samochodowych, przyczep i naczep (o 7,1%), a także wyrobów z drewna, korka, słomy i wikliny (o 2,5%). Utrzymał się obserwowany przed rokiem spadek produkcji chemikaliów i wyrobów chemicznych (o 1,9%), a spadki w tym dziale notowane są nieprzerwanie od siedmiu miesięcy.

Tablica 9. **Dynamika (w cenach stałych) i struktura (w cenach bieżących) produkcji sprzedanej przemysłu**

WYSZCZEGÓLNIENIE	V 2018	I-V 2018	
	analogiczny okres roku poprzedniego = 100		w odsetkach
OGÓŁEM	111,7	112,3	100,0
w tym:			
Przetwórstwo przemysłowe	111,7	112,4	95,7
w tym produkcja:			
artykułów spożywczych	124,0	112,6	8,6
wyrobów z drewna, korka, słomy i wikliny ^Δ	97,5	110,9	8,8
chemikaliów i wyrobów chemicznych	98,1	100,0	5,9
wyrobów z gumy i tworzyw sztucznych	104,9	105,5	12,3
wyrobów z pozostałych mineralnych surowców niemetalicznych	118,9	113,4	3,4
metali	99,1	106,8	4,4
wyrobów z metali ^Δ	130,9	121,0	10,7
komputerów, wyrobów elektronicznych i optycznych	101,1	103,9	1,9
maszyn i urządzeń ^Δ	201,4	201,9	6,9
pojazdów samochodowych, przyczep i naczep ^Δ	92,9	98,0	12,1
pozostałego sprzętu transportowego	111,9	113,2	10,0
mebli	112,6	106,8	4,0
Dostawa wody; gospodarowanie ściekami i odpadami; rekultywacja ^Δ	117,7	113,0	2,3

W porównaniu z poprzednim miesiącem produkcja sprzedana obniżyła się o 0,5%. W przetwórstwie przemysłowym odnotowano również spadek produkcji o 0,5%, a w dostawie wody; gospodarowaniu ściekami i odpadami; rekultywacji sprzedaż wzrosła o 1,2%.

Wydajność pracy mierzona produkcją sprzedaną na 1 zatrudnionego, w maju 2018 r. wyniosła (w cenach bieżących) 31,1 tys. zł i była wyższa (w cenach stałych) o 6,6% w porównaniu z analogicznym miesiącem ub. roku, przy przeciętnym zatrudnieniu wyższym o 4,8% i wzroście przeciętnego miesięcznego wynagrodzenia brutto o 7,3%.

W okresie styczeń-maj br. produkcja sprzedana przemysłu wyniosła 19724,4 mln zł i była o 12,3% wyższa (w kraju o 6,1%) niż w analogicznym okresie ub. roku, przy czym w przetwórstwie przemysłowym odnotowano wzrost o 12,4%. Wzrost produkcji wystąpił w 22 działach przemysłu, m.in. w produkcji maszyn i urządzeń (2-krotny), wyrobów z metali (o 21,0%), wyrobów z pozostałych mineralnych surowców niemetalicznych (o 13,4%), pozostałego sprzętu transportowego (o 13,2%), artykułów spożywczych (o 12,6%) oraz wyrobów z drewna, korka, słomy i wikliny (o 10,9%). W okresie tym produkcja chemikaliów i wyrobów chemicznych pozostała na poziomie ub. roku.

Produkcja sprzedana budownictwa (w cenach bieżących) w maju br. wyniosła 502,3 mln zł. Była wyższa niż w maju ub. roku o 16,0% i wyższa w porównaniu z kwietniem br. o 4,6%. Od początku roku produkcja sprzedana przedsiębiorstw budowlanych osiągnęła wartość 2277,1 mln zł i wzrosła o 19,8% w porównaniu z analogicznym okresem ub. roku.

Wydajność pracy w budownictwie, mierzona przychodami ze sprzedaży wyrobów i usług na 1 zatrudnionego, w maju br. ukształtowała się na poziomie 29,0 tys. zł. Była o 8,8% wyższa niż przed rokiem, przy przeciętnym zatrudnieniu wyższym o 6,6% i wzroście wynagrodzeń o 11,7%.

Sprzedaż produkcji budowlano-montażowej (stanowiącej przeszło 50% przychodów ogółem osiągniętych przez jednostki w sekcji budownictwo) zrealizowana w maju br. wyniosła 253,9 mln zł i była o 9,8% wyższa od uzyskanej w maju 2017 r. (wobec wzrostu o 47,3% przed rokiem). W stosunku rocznym produkcja budowlano-montażowa była wyższa we wszystkich trzech działach budownictwa, najwięcej wzrosła w podmiotach specjalizujących się w budowie obiektów inżynierii lądowej i wodnej.

Tablica 10. **Dynamika i struktura (w cenach bieżących) produkcji budowlano-montażowej**

WYSZCZEGÓLNIENIE	V 2018	I-V 2018	
		analogiczny okres roku poprzedniego = 100	w odsetkach
OGÓŁEM	109,8	122,8	100,0
Budowa budynków ^A	105,9	111,5	38,1
Budowa obiektów inżynierii lądowej i wodnej ^A	112,5	137,1	23,2
Roboty budowlane specjalistyczne	111,9	127,5	38,7

W porównaniu z kwietniem br. sprzedaż produkcji budowlano-montażowej wzrosła o 1,2%. Wzrost sprzedaży wystąpił w podmiotach specjalizujących się w budowie obiektów inżynierii lądowej i wodnej (o 16,2%), natomiast spadek odnotowano w jednostkach, których podstawowym rodzajem działalności jest wznoszenie budynków (o 4,2%) oraz wykonujących głównie roboty budowlane specjalistyczne (o 3,3%).

W okresie styczeń-maj br. produkcja budowlano-montażowa wyniosła 1111,8 mln zł i była o 22,8% wyższa w stosunku do analogicznego okresu ub. roku. Wzrost produkcji wystąpił we wszystkich trzech działach budownictwa, najwyższy w jednostkach specjalizujących się w budowie obiektów inżynierii lądowej i wodnej oraz realizujących głównie roboty budowlane specjalistyczne, a nieco mniejszy w podmiotach, których podstawowym rodzajem działalności jest wznoszenie budynków.

Budownictwo mieszkaniowe

W maju 2018 r., w porównaniu z analogicznym miesiącem ub. roku, wzrosła liczba mieszkań oddanych do użytkowania (o 0,6%) oraz liczba mieszkań, na realizację których wydano pozwolenia lub dokonano zgłoszenia z projektem budowlanym (o 3,6%). Spadła natomiast liczba mieszkań, których budowę rozpoczęto (o 47,5%).

Według wstępnych danych⁴, w maju 2018 r. **przekazano do użytkowania** 498 mieszkań o łącznej powierzchni 56,9 tys. m². Liczba nowo wybudowanych mieszkań, w porównaniu z majem ub. roku, wzrosła o 3 lokale. W maju 2018 r. w budownictwie indywidualnym przekazano 348 mieszkań, w budownictwie spółdzielczym 76 mieszkań oraz w budownictwie przeznaczonym na sprzedaż lub wynajem 74 mieszkania. W maju br. w pozostałych formach budownictwa nie odnotowano efektów.

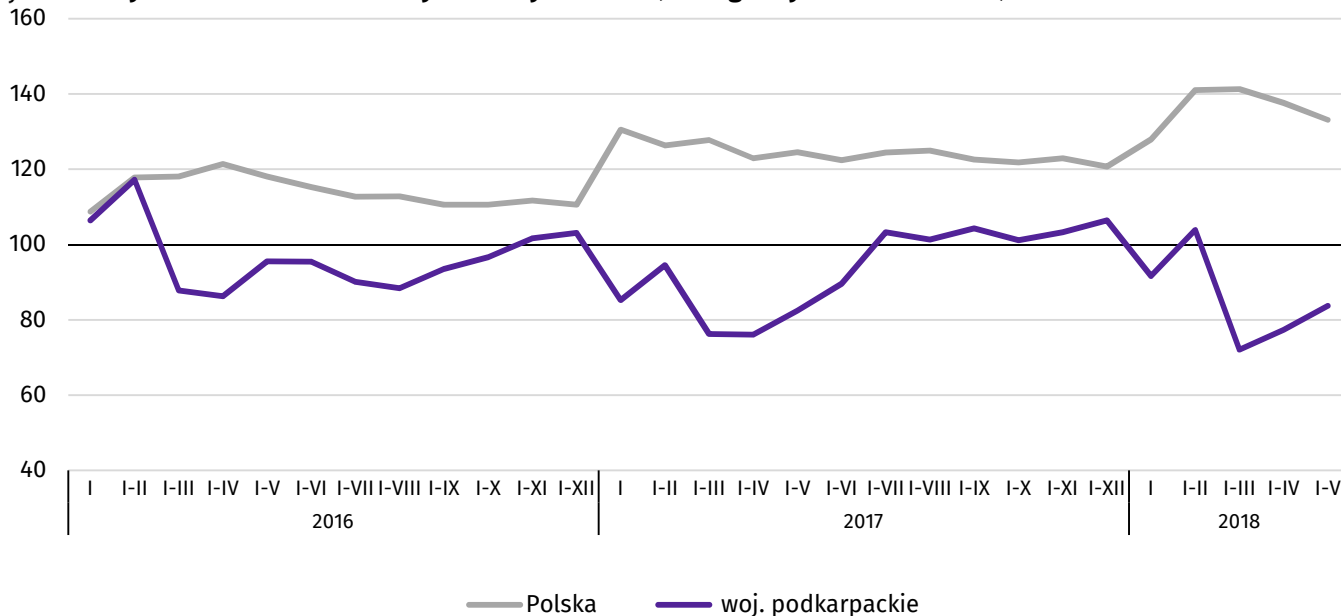
W relacji do kwietnia 2018 r. liczba nowo oddanych mieszkań spadła o 50 lokali. W maju 2018 r. udział województwa podkarpackiego wśród mieszkań oddanych do użytkowania w kraju wyniósł 4,2% i utrzymał się na takim samym poziomie, jak w kwietniu 2018 r.

Tablica 11. **Liczba mieszkań oddanych do użytkowania w okresie styczeń-maj 2018 r.**

WYSZCZEGÓLNIENIE	Mieszkania oddane do użytkowania			Przeciętna powierzchnia użytkowa 1 mieszkania w m ²
	w liczbach bezwzględnych	w odsetkach	I-V 2017 = 100	
OGÓŁEM	2668	100,0	101,5	117,5
Indywidualne	1926	72,2	96,7	139,8
Przeznaczone na sprzedaż lub wynajem	559	20,9	117,2	61,2
Spółdzielcze	181	6,8	113,1	54,5
Zakładowe	2	0,1	x	95,5

⁴ Dane meldunkowe – mogą ulec zmianie po opracowaniu sprawozdań kwartalnych.

Wykres 13. **Dynamika mieszkań oddanych do użytkowania (analogiczny okres 2015 = 100)**



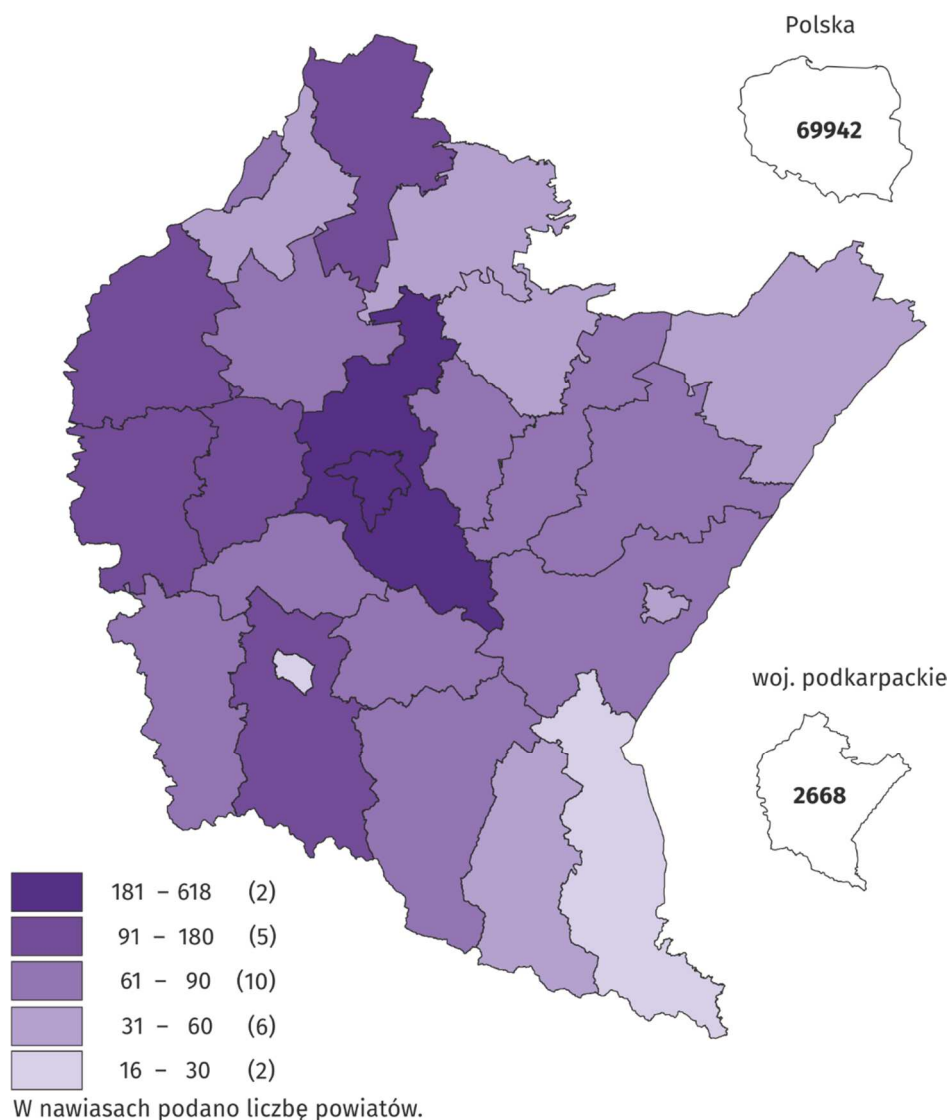
W okresie styczeń-maj 2018 r. **oddano do użytkowania 2668 mieszkań**, tj. o 40 mieszkań więcej niż w analogicznym okresie ub. roku. W budownictwie przeznaczonym na sprzedaż lub wynajem przekazano o 82 mieszkania więcej, w spółdzielczym o 21 mieszkań więcej. W budownictwie indywidualnym przekazano o 65 mieszkań mniej. W okresie styczeń-maj br. oddano także 2 mieszkania zakładowe, natomiast w pozostałych formach budownictwa nie odnotowano efektów.

Przeciętna powierzchnia użytkowa mieszkania przekazanego do użytkowania w okresie styczeń-maj br. wyniosła 117,5 m², w tym w budownictwie indywidualnym – 139,8 m², zakładowym – 95,5 m², w przeznaczonym na sprzedaż lub wynajem – 61,2 m², a w spółdzielczym 54,5 m².

W przekroju terytorialnym najwięcej mieszkań oddano do użytkowania w Rzeszowie (618) i w powiecie rzeszowskim (369). Najmniej mieszkań przekazano w powiecie bieszczadzkim (16) i Krośnie (24).

Mieszkania o największej przeciętnej powierzchni użytkowej wybudowano w powiecie sanockim (157,5 m²) i w Krośnie (152,3 m²), a najmniejsze w Rzeszowie (72,1 m²), Tarnobrzegu (77,2 m²) i Przemyślu (77,7 m²).

Mapa 2. Mieszkania oddane do użytkowania według powiatów w okresie styczeń-maj 2018 r.



W maju 2018 r. liczba mieszkań, na realizację których **wydano pozwolenia lub dokonano zgłoszenia z projektem budowlanym** wyniosła 837 mieszkań (w analogicznym miesiącu 2017 roku – 808), z tego w budownictwie indywidualnym – 561, przeznaczonym na sprzedaż lub wynajem – 274 oraz w komunalnym – 2.

W badanym miesiącu **rozpoczęto budowę** 850 mieszkań (w analogicznym miesiącu 2017 r. – 1619), z tego w budownictwie indywidualnym – 661, przeznaczonym na sprzedaż lub wynajem – 163 oraz w spółdzielczym – 26.

Tablica 12. Liczba mieszkań, na realizację których uzyskano pozwolenia lub dokonano zgłoszenia z projektem budowlanym i mieszkań, których budowę rozpoczęto w okresie styczeń-maj 2018 r.

WYSZCZEGÓLNIENIE	Mieszkania, na budowę których wydano pozwolenia lub dokonano zgłoszenia z projektem budowlanym			Mieszkania, których budowę rozpoczęto		
	w liczbach bezwzględnych	w odsetkach	I-V 2017 = 100	w liczbach bezwzględnych	w odsetkach	I-V 2017 = 100
OGÓŁEM	4138	100,0	106,1	3541	100,0	86,7
Indywidualne	2579	62,3	x	2380	67,2	x
Przeznaczone na sprzedaż lub wynajem	1495	36,2	x	1128	31,9	x
Spółdzielcze	26	0,6	x	33	0,9	17,1
Komunalne	38	0,9	x	-	-	-

Rynek wewnętrzny

W maju br. w skali roku zwiększyła się (w cenach bieżących) **sprzedaż detaliczna**. Wzrosła również **sprzedaż hurtowa** zarówno w jednostkach handlowych, jak i hurtowych.

Sprzedaż detaliczna zrealizowana przez przedsiębiorstwa handlowe i niehandlowe w maju br. była o 5,7% wyższa niż przed rokiem (wobec wzrostu o 4,9% w maju 2017 r.). Wzrosła również w porównaniu z kwietniem br. (o 4,8%).

W odniesieniu do maja 2017 r. wzrost wystąpił w większości grup, w tym w pozostałej sprzedaży detalicznej w niewyspecjalizowanych sklepach (o 12,3%), w sprzedaży żywności, napojów i wyrobów tytoniowych (o 10,7%) oraz w grupie pozostałe (o 3,1%). Łączny udział tych trzech grup w strukturze sprzedaży detalicznej wyniósł 58,9% i w stosunku do ub. roku wzrósł o 1,2 p. proc. Obniżyła się natomiast sprzedaż detaliczna pojazdów samochodowych, motocykli, części (o 20,7%) oraz tekstyliów, odzieży, obuwia (o 8,9%).

Tablica 13. **Dynamika i struktura (w cenach bieżących) sprzedaży detalicznej**

WYSZCZEGÓLNIENIE	V 2018	I-V 2018	
		analogiczny okres roku poprzedniego = 100	w odsetkach
OGÓŁEM^a	105,7	108,0	100,0
w tym:			
pojazdy samochodowe, motocykle, części	79,3	101,9	10,3
żywność, napoje i wyroby tytoniowe	110,7	110,7	31,4
pozostała sprzedaż detaliczna w niewyspecjalizowanych sklepach	112,3	112,7	4,9
tekstylnia, odzież, obuwie	91,1	95,8	6,4
prasa, książki, pozostała sprzedaż w wyspecjalizowanych sklepach	102,5	101,3	7,1
pozostałe	103,1	105,2	20,2

^a Grupowania przedsiębiorstw dokonano na podstawie Polskiej Klasyfikacji Działalności – PKD 2007, zaliczając przedsiębiorstwo do określonej kategorii według przeważającego rodzaju działalności, zgodnie z aktualnym w omawianym okresie stanem organizacyjnym. Odnotowane zmiany (wzrost/spadek) sprzedaży detalicznej w poszczególnych grupach rodzajów działalności przedsiębiorstw mogą zatem również wynikać ze zmiany przeważającego rodzaju działalności przedsiębiorstwa oraz zmian organizacyjnych. Nie ma to wpływu na dynamikę sprzedaży detalicznej ogółem.

W porównaniu z poprzednim miesiącem sprzedaż detaliczna wzrosła w większości grup sprzedających towary. Najbardziej zwiększyła się sprzedaż żywności, napojów i wyrobów tytoniowych (o 10,3%), pozostałej sprzedaży detalicznej w niewyspecjalizowanych sklepach (o 7,3%) oraz prasy, książek, pozostałej sprzedaży w wyspecjalizowanych sklepach (o 4,5%). Obniżyła się natomiast sprzedaż pojazdów samochodowych, motocykli, części (o 13,0%).

W okresie pięciu miesięcy br. sprzedaż detaliczna była wyższa o 8,0% w porównaniu z analogicznym okresem ub. roku (przed rokiem wystąpił wzrost o 1,4%). Wzrost sprzedaży odnotowano m.in. w pozostałej sprzedaży detalicznej w niewyspecjalizowanych sklepach (o 12,7%), żywności, napojów i wyrobów tytoniowych (o 10,7%), a także w grupie pozostałe (o 5,2%). Natomiast zmniejszyła się sprzedaż tekstyliów, odzieży, obuwia (o 4,2%).

Sprzedaż hurtowa w przedsiębiorstwach handlowych w maju br. była o 19,2% wyższa niż przed rokiem, przy czym w przedsiębiorstwach handlu hurtowego wzrosła o 16,4%. Sprzedaż hurtowa, w porównaniu z poprzednim miesiącem, była wyższa o 6,5% w przedsiębiorstwach handlowych, a w przedsiębiorstwach handlu hurtowego o 6,0%.

W okresie styczeń-maj br., w odniesieniu do analogicznego okresu ub. roku, sprzedaż hurtowa w przedsiębiorstwach handlowych była wyższa o 8,1%, a w przedsiębiorstwach handlu hurtowego wzrosła o 6,3%.

Wybrane dane o województwie podkarpackim

WYSZCZEGÓLNIENIE		I	II	III	IV	V	VI	VII	VIII	IX	X	XI	XII
A – 2017 r.													
B – 2018 r.													
Przeciętne zatrudnienie w sektorze przedsiębiorstw ^a (w tys. osób)	A	233,5	233,9	234,5	235,2	234,5	235,1	235,5	235,8	236,3	236,6	237,4	237,9
	B	242,2	243,1	243,9	244,1	244,7							
poprzedni miesiąc = 100	A	102,7	100,2	100,2	100,3	99,7	100,2	100,2	100,1	100,2	100,1	100,3	100,2
	B	101,8	100,4	100,4	100,0	100,3							
analogiczny miesiąc poprzedniego roku = 100	A	103,7	103,9	103,7	104,3	103,8	103,6	103,5	103,6	103,7	103,6	104,0	104,7
	B	103,7	103,9	104,0	103,8	104,3							
Bezrobotni zarejestrowani (w tys. osób; stan w końcu okresu)	A	111,9	110,8	105,9	100,1	95,6	92,0	91,4	91,8	90,3	88,5	89,4	91,0
	B	94,6	93,9	91,3	87,7	84,0							
Stopa bezrobocia ^b (w %; stan w końcu okresu)	A	11,8	11,7	11,2	10,6	10,2	9,9	9,8	9,8	9,7	9,5	9,6	9,7
	B	10,0	9,9	9,7	9,3	9,0							
Oferty pracy (zgłoszone w ciągu miesiąca)	A	4370	6513	9097	6804	8187	6509	6013	6521	6681	6211	5160	3770
	B	5033	5879	5463	6066	5896							
Liczba bezrobotnych na 1 ofertę pracy (stan w końcu okresu)	A	40	33	23	27	18	23	24	21	23	24	28	50
	B	29	27	31	23	23							
Przeciętne miesięczne wynagrodzenia brutto w sektorze przedsiębiorstw ^a (w zł)	A	3580,52	3580,02	3762,48	3681,79	3668,80	3656,07	3763,45	3745,56	3769,17	3813,28	3865,00	3950,90
	B	3841,67	3850,70	3993,57	3968,61	3900,74							
poprzedni miesiąc = 100	A	94,6	100,0	105,1	97,9	99,6	99,7	102,9	99,5	100,6	101,2	101,4	102,2
	B	97,2	100,2	103,7	99,4	98,3							
analogiczny miesiąc poprzedniego roku = 100	A	106,6	103,5	105,6	103,9	105,1	104,6	106,4	105,7	107,1	107,8	107,8	104,4
	B	107,3	107,6	106,1	107,8	106,3							
Wskaźnik cen: towarów i usług konsumpcyjnych ^c :													
analogiczny okres poprzedniego roku = 100	A	.	.	102,1	.	.	101,9	.	.	101,9	.	.	102,4
	B	.	.	101,5	.	.							

a W przedsiębiorstwach, w których liczba pracujących przekracza 9 osób. b Udział zarejestrowanych bezrobotnych w cywilnej ludności aktywnej zawodowo, szacowanej na koniec każdego miesiąca. c W kwartale.

Wybrane dane o województwie podkarpackim (cd.)

WYSZCZEGÓLNIENIE		I	II	III	IV	V	VI	VII	VIII	IX	X	XI	XII
A – 2017 r.													
B – 2018 r.													
Wskaźnik cen (dok.):													
skupu ziarna zbóż:													
poprzedni miesiąc = 100	A	104,8	96,1	104,7	103,7	102,4	105,3	89,0	95,5	102,4	101,4	102,7	100,6
	B	101,5	98,6	98,0	101,1	100,1							
analogiczny miesiąc poprzedniego roku = 100	A	101,2	101,6	110,4	114,3	112,5	118,3	113,5	114,2	113,9	115,5	115,4	107,5
	B	104,1	106,9	100,0	97,5	95,3							
skupu żywca rzeźnego wołowego (bez cieląt):													
poprzedni miesiąc = 100	A	99,7	98,5	96,5	102,7	101,4	100,2	96,7	100,7	103,0	102,2	97,3	108,3
	B	102,4	98,4	97,0	98,4	102,8							
analogiczny miesiąc poprzedniego roku = 100	A	106,5	100,2	99,8	104,8	104,5	102,1	102,4	101,1	106,8	110,6	104,9	106,8
	B	109,7	109,7	110,2	105,6	107,1							
skupu żywca rzeźnego wieprzowego:													
poprzedni miesiąc = 100	A	95,5	98,8	103,8	104,8	103,3	101,9	98,9	100,9	98,4	92,8	95,0	96,6
	B	96,3	101,8	101,3	98,2	98,4							
analogiczny miesiąc poprzedniego roku = 100	A	125,6	118,8	122,7	130,2	126,5	122,3	106,9	106,8	103,5	101,2	99,4	90,2
	B	90,9	93,8	91,6	85,8	81,8							
Relacje cen skupu ^a żywca wieprzowego do cen													
targowiskowych żyta	A	7,6	7,5	8,0	8,7	7,4	8,2	7,5	7,3	7,7	6,4	6,5	6,6
	B	6,4	6,6	6,5	6,2	6,1							
Produkcja sprzedana przemysłu ^b (w cenach stałych):													
poprzedni miesiąc = 100	A	98,2	105,1	120,9	84,8	107,7	104,1	91,2	100,1	110,4	108,3	96,1	92,2
	B	100,4	100,3	114,0	97,1	99,5							
analogiczny miesiąc poprzedniego roku = 100	A	108,6	106,2	115,2	99,4	112,5	107,5	108,4	106,1	105,4	117,1	113,6	114,8
	B	117,4	112,0	105,6	120,9*	111,7							
Produkcja budowlano-montażowa ^b (w cenach bieżących):													
poprzedni miesiąc = 100	A	42,9	92,6	173,6	76,3	120,3	119,0	85,0	112,8	129,7	91,7	111,6	117,5
	B	41,2	107,6	140,3	97,9	101,2							
analogiczny miesiąc poprzedniego roku = 100	A	97,3	111,6	181,7	129,9	147,3	108,9	118,3	97,9	143,7	97,7	130,1	112,8
	B	108,3	125,8	101,7	130,5	109,8							

^a Ceny bieżące bez VAT. ^b W przedsiębiorstwach, w których liczba pracujących przekracza 9 osób.

Wybrane dane o województwie podkarpackim (dok.)

WYSZCZEGÓLNIENIE		I	II	III	IV	V	VI	VII	VIII	IX	X	XI	XII
A – 2017 r.													
B – 2018 r.													
Mieszkania oddane do użytkowania (od początku roku)	A	490	1042	1717	2133	2628	3240	4400	5146	5789	6364	7152	8131
	B	527*	1145*	1622*	2170*	2668							
analogiczny okres poprzedniego roku = 100	A	80,1	80,7	86,8	88,1	86,2	93,8	114,6	114,6	111,6	104,6	101,6	103,3
	B	107,6*	109,9*	94,5*	101,7*	101,5							
Sprzedaż detaliczna towarów ^d (w cenach bieżących): poprzedni miesiąc = 100	A	86,2	87,3	111,9	100,3	105,0	101,2	100,4	95,9	95,7	102,3	95,1	107,9
	B	86,5	97,9	116,6	97,4	104,8							
analogiczny miesiąc poprzedniego roku = 100	A	121,1	99,1	97,7	101,9	104,9	102,8	96,4	100,1	91,8	97,0	94,5	93,0
	B	93,4	104,6	109,0	105,9	105,7							
Wskaźnik rentowności obrotu w przedsiębiorstwach ^b brutto ^c (w %)	A	.	.	6,0	.	.	5,1	.	.	5,1	.	.	4,8
	B	.	.	4,3	.	.							
netto ^d (w %)	A	.	.	5,4	.	.	4,6	.	.	4,5	.	.	4,3
	B	.	.	3,6	.	.							
Nakłady inwestycyjne przedsiębiorstw ^b (w mln zł; ceny bieżące)	A	.	.	652,1	.	.	1373,4	.	.	2339,9	.	.	3479,5
	B	.	.	853,7	.	.							
analogiczny okres poprzedniego roku = 100 (ceny bieżące)	A	.	.	113,8	.	.	102,9	.	.	111,6	.	.	110,9
	B	.	.	130,9	.	.							
Podmioty gospodarki narodowej ^e w rejestrze REGON (stan w końcu okresu)	A	167807	167850	168503	168986	169708	170463	170674	170966	170510	170659	170998	171070
	B	170983	170924	171071	171531	172466							
w tym spółki handlowe	A	13534	13621	13711	13766	13895	14087	14181	14272	14382	14485	14597	14719
	B	14827	14902	14943	15038	15141							
w tym z udziałem kapitału zagranicznego	A	2068	2087	2103	2113	2119	2125	2151	2158	2174	2183	2196	2205
	B	2197	2219	2210	2224	2240							

a W przedsiębiorstwach, w których liczba pracujących przekracza 9 osób. b W przedsiębiorstwach, w których liczba pracujących przekracza 49 osób.; dane są prezentowane narastająco. c Relacja wyniku finansowego brutto do przychodów z całokształtu działalności. d Relacja wyniku finansowego netto do przychodów z całokształtu działalności. e Bez osób prowadzących gospodarstwa indywidualne w rolnictwie.

Urząd Statystyczny w Rzeszowie

ul. Jana III Sobieskiego 10

35-959 Rzeszów

tel: 17 853 52 10, 17 853 52 19**faks:** 17 853 51 57**e-mail:** sekretariatusrze@stat.gov.plrzeszow.stat.gov.pl[@Rzeszow_STAT](https://twitter.com/Rzeszow_STAT)[@GlownyUrzadStatystyczny](https://www.facebook.com/GlownyUrzadStatystyczny)

Opracowanie merytoryczne:

Podkarpacki Ośrodek Badań RegionalnychWojciech Ingot, Andrzej Korab, Agnieszka Krawczyk, Krystyna Rubiś,
Irena Trzyna, Bernadeta Ziomek-Niedzielska

Osoba do kontaktu z mediami:

Angelika Koprowicz

Tel. 17 853 52 10 w. 219

e-mail: a.koprowicz@stat.gov.pl**Powiązane opracowania**[Informacja o sytuacji społeczno-gospodarczej kraju w kwietniu 2018 r.](#)**Temat dostępny w bazach danych**[Bank Danych Lokalnych](#)**Ważniejsze pojęcia dostępne w słowniku**[Pojęcia stosowane w statystyce publicznej](#)