

Komunikat o sytuacji społeczno-gospodarczej województwa podkarpackiego w sierpniu 2018 r.

28.09.2018 r.
Nr 08/2018

- Przeciętne zatrudnienie w sektorze przedsiębiorstw obniżyło się w odniesieniu do poprzedniego miesiąca (o 0,2%), a wzrosło do sierpnia ub. roku (o 3,9%). W stosunku rocznym wzrost zatrudnienia notowano od grudnia 2015 r.
- Stopa bezrobocia rejestrowanego wyniosła 8,7% i była niższa w porównaniu z analogicznym okresem 2017 r., a pozostała na poziomie poprzedniego miesiąca. Liczba bezrobotnych zarejestrowanych w urzędach pracy w końcu sierpnia 2018 r. wyniosła 81,2 tys. osób i była o 0,6% niższa niż w poprzednim miesiącu i o 11,5% niższa niż w sierpniu ub. roku.
- Przeciętne miesięczne wynagrodzenie brutto w sektorze przedsiębiorstw wzrosło w ujęciu rocznym (o 8,1%), a zmniejszyło się w skali miesiąca (o 0,5%). Tempo wzrostu było wyższe niż przed rokiem.
- W II kwartale 2018 r., w porównaniu z analogicznym okresem poprzedniego roku, wystąpił wzrost cen towarów i usług konsumpcyjnych o 1,8%.
- Ceny skupu zbóż, żywca wołowego i drobiowego były wyższe niż przed rokiem. W porównaniu z lipcem br. ceny podstawowych produktów rolnych były wyższe, z wyjątkiem ceny ziemniaków. W obrocie targowiskowym wyższa niż przed rokiem była cena pszenicy i ziemniaków. W odniesieniu do lipca br. więcej płacono za pszenicę i żyto.
- Utrzymała się tendencja wzrostowa notowana od szesnastu miesięcy produkcji sprzedanej przemysłu w relacji do analogicznego miesiąca ub. roku (w sierpniu br. wzrost wyniósł 15,3%). W odniesieniu do poprzedniego miesiąca odnotowano spadek o 2,3%. W przetwórstwie przemysłowym, o decydującym udziale w produkcji całego przemysłu, sprzedaż w stosunku rocznym zwiększyła się o 15,5%.
- Wyższa niż przed rokiem była sprzedaż produkcji budowlano-montażowej (o 57,3%). Wzrost produkcji wystąpił we wszystkich trzech działach budownictwa.
- Liczba oddanych do użytkowania mieszkań była wyższa niż w sierpniu 2017 r. (o 19,4%). Wzrosła również liczba mieszkań, których budowę rozpoczęto (o 4,6%) oraz liczba mieszkań, na realizację których wydano pozwolenia lub dokonano zgłoszenia z projektem budowlanym (o 4,8%).
- Sprzedaż detaliczna wzrosła w skali roku (o 5,8%) i w skali miesiąca (o 2,2%). W stosunku do sierpnia ub. roku wzrosła sprzedaż hurtowa zarówno w jednostkach handlowych (o 10,4%), jak i hurtowych (o 9,1%).

Spis treści

Rynek pracy	4
Wynagrodzenia	9
Ceny detaliczne	11
Rolnictwo	12
Przemysł i budownictwo	17
Budownictwo mieszkaniowe	20
Rynek wewnętrzny	23
Wybrane dane o województwie podkarpackim	25

Uwagi ogólne

Prezentowane w Komunikacie dane:

- o zatrudnieniu, wynagrodzeniach oraz o produkcji sprzedanej przemysłu i budownictwa, produkcji budowlano-montażowej, a także o sprzedaży detalicznej i hurtowej towarów dotyczą podmiotów gospodarczych, w których liczba pracujących przekracza 9 osób,
- o sektorze przedsiębiorstw, dotyczą podmiotów prowadzących działalność gospodarczą w zakresie: leśnictwa i pozyskiwania drewna; rybołówstwa w wodach morskich; górnictwa i wydobywania; przetwórstwa przemysłowego; wytwarzania i zaopatrywania w energię elektryczną, gaz, parę wodną, gorącą wodę i powietrze do układów klimatyzacyjnych; dostawy wody; gospodarowania ściekami i odpadami oraz działalności związanej z rekultywacją; budownictwa; handlu hurtowego i detalicznego; naprawy pojazdów samochodowych, włączając motocykle; transportu i gospodarki magazynowej; działalności związanej z zakwaterowaniem i usługami gastronomicznymi; informacji i komunikacji; działalności związanej z obsługą rynku nieruchomości; działalności prawniczej, rachunkowo-księgowej i doradztwa podatkowego, działalności firm centralnych (head offices); doradztwa związanego z zarządzaniem; działalności w zakresie architektury i inżynierii; badań i analiz technicznych; reklamy, badania rynku i opinii publicznej; pozostałej działalności profesjonalnej, naukowej i technicznej; działalności w zakresie usług administrowania i działalności wspierającej; działalności związanej z kulturą, rozrywką i rekreacją; naprawy i konserwacji komputerów i artykułów użytku osobistego i domowego; pozostałej indywidualnej działalności usługowej,
- o cenach detalicznych dotyczą towarów żywnościowych i nieżywnościowych oraz usług, które pochodzą z notowań cen prowadzonych przez ankietatorów w wybranych punktach sprzedaży, w wytypowanych rejonach badania cen; ceny żywności notowane są raz w miesiącu z wyjątkiem owoców i warzyw, w zakresie których notowania cen prowadzone są dwa razy w miesiącu,
- o skupie produktów rolnych obejmują skup od producentów z terenu województwa realizowany przez osoby prawne i samodzielne jednostki organizacyjne niemające osobowości prawnej oraz w okresie półrocznym przez osoby fizyczne prowadzące skup o wartości przekraczającej 10 tys. zł; ceny podano bez podatku VAT,
- o cenach na targowiskach dotyczą cen uzyskiwanych przy sprzedaży produktów wytworzonych we własnym gospodarstwie rolnym w transakcjach między rolnikami i ludnością nierolniczą notowanych przez ankietatorów stałych na wytypowanych targowiskach rolnych,
- o wynikach finansowych przedsiębiorstw oraz nakładach inwestycyjnych dotyczą podmiotów gospodarczych prowadzących księgi rachunkowe (z wyjątkiem przedsiębiorstw rolnictwa, leśnictwa, łowiectwa i rybactwa, działalności finansowej i ubezpieczeniowej oraz szkół wyższych), w których liczba pracujących przekracza 49 osób.

Dane w ujęciu wartościowym wyrażone są w cenach bieżących i stanowią podstawę dla obliczenia wskaźników struktury. Wskaźniki dynamiki zaprezentowano na podstawie wartości w cenach bieżących, z wyjątkiem przemysłu, dla którego wskaźniki dynamiki podano na podstawie wartości w cenach stałych (średnie ceny bieżące 2015 r.).

Liczby względne (wskaźniki, odsetki) wyliczono na podstawie danych bezwzględnych, wyrażonych z większą dokładnością niż podane w tekście i tablicach.

Dane prezentuje się w układzie Polskiej Klasyfikacji Działalności — PKD 2007

Polska klasyfikacja działalności 2007 (PKD 2007)

Skrót	Pełna nazwa
Sekcje	
Dostawa wody; gospodarowanie ściekami i odpadami; rekultywacja	Dostawa wody; gospodarowanie ściekami i odpadami oraz działalność związana z rekultywacją.
Handel; naprawa pojazdów samochodowych	Handel hurtowy i detaliczny; naprawa pojazdów samochodowych, włączając motocykle.
Zakwaterowanie i gastronomia	Działalność związana z zakwaterowaniem i usługami gastronomicznymi.
Obsługa rynku nieruchomości	Działalność związana z obsługą rynku nieruchomości.
Administrowanie i działalność wspierająca	Działalność w zakresie usług administrowania i działalność wspierająca.
Działy	
Produkcja wyrobów z drewna, korka, słomy i wikliny	Produkcja wyrobów z drewna, oraz korka z wyłączeniem mebli; produkcja wyrobów ze słomy i materiałów używanych do wyplatania.
Produkcja wyrobów z metali	Produkcja metalowych wyrobów gotowych, z wyłączeniem maszyn i urządzeń.
Produkcja maszyn i urządzeń	Produkcja maszyn i urządzeń, gdzie indziej niesklasyfikowana.
Produkcja pojazdów samochodowych, przyczep i naczep	Produkcja pojazdów samochodowych, przyczep i naczep, z wyłączeniem motocykli.
Budowa budynków	Roboty budowlane związane ze wznoszeniem budynków.
Budowa obiektów inżynierii lądowej i wodnej	Roboty związane z budową obiektów inżynierii lądowej i wodnej.

Objaśnienia znaków umownych

Kreska (-)	Zjawisko nie wystąpiło.
Kropka (.)	Zupełny brak informacji albo brak informacji wiarygodnych.
Znak (x)	Wypełnienie pozycji jest niemożliwe lub niecelowe.
Znak (*)	Oznacza, że dane zostały zmienione w stosunku do już opublikowanych.
Znak (Δ)	Oznacza, że nazwy zostały skrócone w stosunku do obowiązującej klasyfikacji.

Dane charakteryzujące województwo podkarpackie można również znaleźć w publikacjach statystycznych wydawanych przez US w Rzeszowie oraz w publikacjach ogólnopolskich GUS.

Raport „Koniunktura gospodarcza w województwie podkarpackim we wrześniu 2018 r.” ukazał się na stronie głównej Urzędu Statystycznego w Rzeszowie: <http://rzeszow.stat.gov.pl/> w dniu 28 września 2018 r.

Przy publikowaniu danych US prosimy o podanie źródła.

Rynek pracy

W sierpniu br. w sektorze przedsiębiorstw przeciętne zatrudnienie wzrosło w odniesieniu do analogicznego miesiąca ub. roku i tempo wzrostu było wyższe niż przed rokiem. W skali roku zmniejszyła się liczba bezrobotnych zarejestrowanych, a także stopa bezrobocia rejestrowanego.

W sierpniu 2018 r. przeciętne zatrudnienie w sektorze przedsiębiorstw wyniosło 245,0 tys. osób i zmniejszyło się w stosunku do poprzedniego miesiąca (o 0,2%), a wzrosło w odniesieniu do sierpnia 2017 r. (o 3,9%). Przed rokiem wzrosło o 3,6%. W kraju przeciętne zatrudnienie pozostało na poziomie poprzedniego miesiąca, a w odniesieniu do analogicznego miesiąca ub. r. było wyższe o 3,4%.

W stosunku do sierpnia 2017 r. największy wzrost zatrudnienia odnotowano w działalności profesjonalnej, naukowej i technicznej (o 14,0%), dostawie wody; gospodarowaniu ściekami i odpadami; rekultywacji (o 6,2%), transporcie i gospodarce magazynowej (o 5,8%), przetwórstwie przemysłowym (o 5,2%) oraz w administrowaniu i działalności wspierającej (o 4,1%). W mniejszym stopniu zatrudnienie wzrosło w budownictwie (o 2,7%), a także w handlu; naprawie pojazdów samochodowych (o 2,2%). Spadek zatrudnienia wystąpił w czterech sekcjach (na 15 badanych), w tym w obsłudze rynku nieruchomości (o 3,0%), a w zakwaterowaniu i gastronomii (o 0,6%).

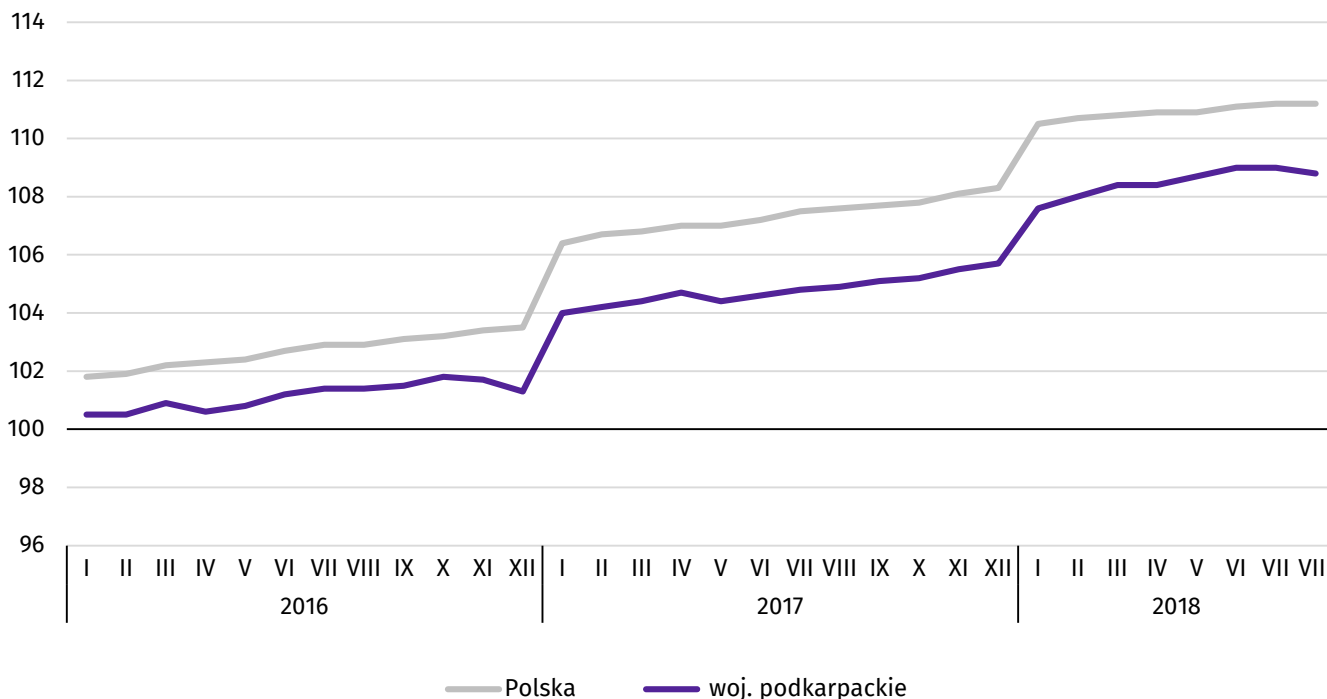
Tablica 1. **Przeciętne zatrudnienie w sektorze przedsiębiorstw**

WYSZCZEGÓLNIENIE	VIII 2018		I-VIII 2018	
	w tys.	VIII 2017 = 100	w tys.	I-VIII 2017 = 100
OGÓŁEM	245,0	103,9	244,6	104,4
w tym:				
Przemysł	133,1	105,1	132,3	104,6
w tym:				
przetwórstwo przemysłowe	122,9	105,2	122,2	104,6
dostawa wody; gospodarowanie ściekami i odpadami; rekultywacja ^A	5,7	106,2	5,6	106,4
Budownictwo	17,4	102,7	17,3	106,5
Handel; naprawa pojazdów samochodowych ^A	48,4	102,2	48,7	103,8
Transport i gospodarka magazynowa	11,2	105,8	11,2	106,6
Zakwaterowanie i gastronomia ^A	3,7	99,4	3,6	99,4
Obsługa rynku nieruchomości ^A	3,5	97,0	3,5	97,4
Działalność profesjonalna, naukowa i techniczna ^o	4,0	114,0	4,0	113,2
Administrowanie i działalność wspierająca ^A	12,8	104,1	12,9	106,4

^a Nie obejmuje działów: Badania naukowe i prace rozwojowe oraz Działalność weterynaryjna.

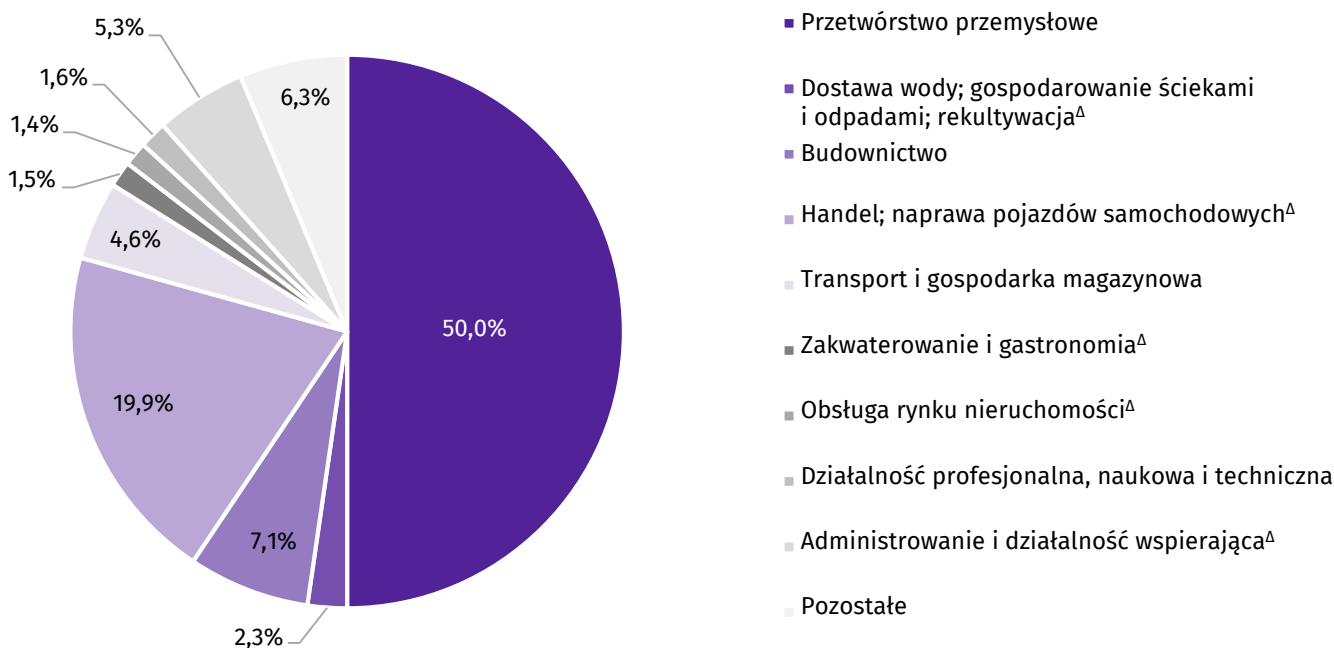
W stosunku do lipca br. odnotowano zarówno nieduże wzrosty, jak i niewielkie spadki przeciętnego zatrudnienia. Spadek zatrudnienia wystąpił m.in. w administrowaniu i działalności wspierającej (o 1,0%), działalności profesjonalnej, naukowej i technicznej (o 0,8%), transporcie i gospodarce magazynowej oraz w obsłudze rynku nieruchomości (po 0,6%). Wzrost odnotowano m.in. w zakwaterowaniu i gastronomii (o 1,4%).

Wykres 1. Dynamika przeciętnego zatrudnienia w sektorze przedsiębiorstw (przeciętna miesięczna 2015 = 100)



W okresie styczeń-sierpień br. przeciętne zatrudnienie w sektorze przedsiębiorstw ukształtowało się na poziomie 244,6 tys. osób i było o 4,4% wyższe (w kraju o 3,7%) niż w analogicznym okresie ub. roku. Najwyższy wzrost przeciętnego zatrudnienia wystąpił w działalności profesjonalnej, naukowej i technicznej (o 13,2%). Powyżej 6% zwiększyło się zatrudnienie w transporcie i gospodarce magazynowej (o 6,6%), budownictwie (o 6,5%), dostawie wody; gospodarowaniu ściekami i odpadami; rekultywacji oraz w administrowaniu i działalności wspierającej (po 6,4%). W przetwórstwie przemysłowym zatrudniającym 50% wszystkich zatrudnionych w sektorze przedsiębiorstw, zatrudnienie wzrosło o 4,6%. Spadek zatrudnienia odnotowano w czterech sekcjach, w tym w obsłudze rynku nieruchomości (o 2,6%).

Wykres 2. Struktura przeciętnego zatrudnienia w sektorze przedsiębiorstw według sekcji PKD w okresie styczeń-sierpień 2018 r.



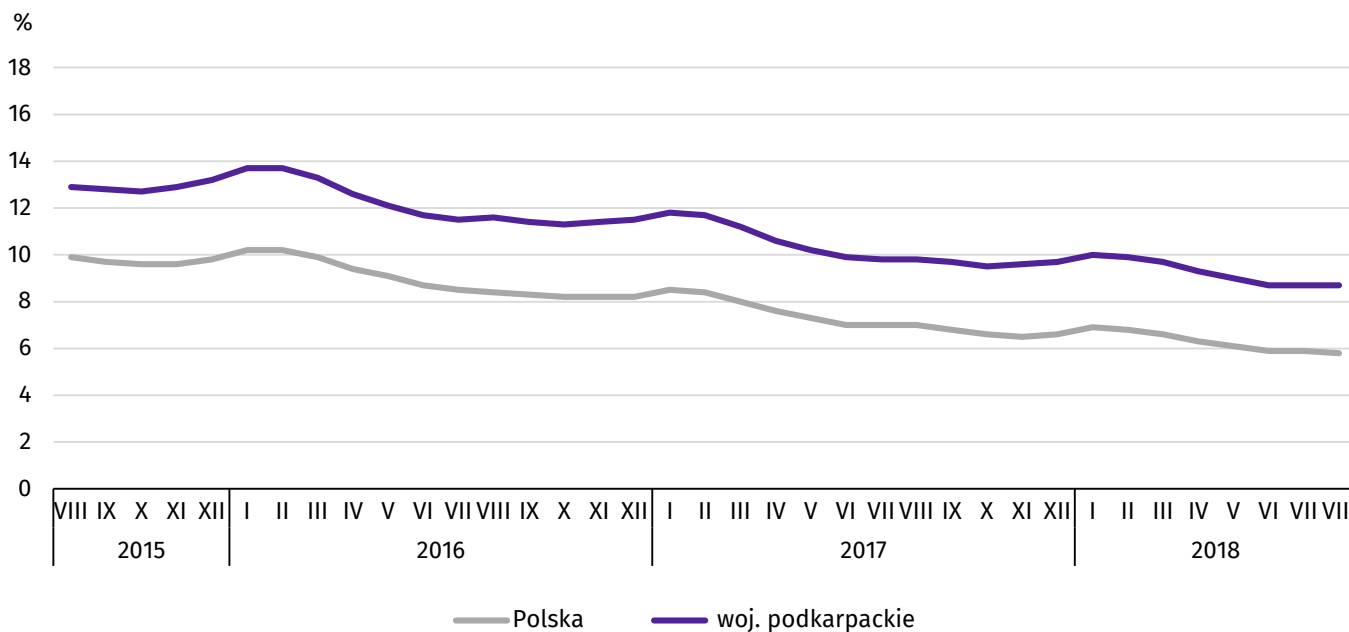
W końcu sierpnia br. liczba **bezrobotnych zarejestrowanych** w urzędach pracy wyniosła 81,2 tys. osób i była niższa o 0,5 tys. osób (o 0,6%) niż w poprzednim miesiącu i o 10,6 tys. osób (o 11,5%) niższa niż w sierpniu ub. roku. Kobiety stanowiły 56,6% ogółu zarejestrowanych bezrobotnych (przed rokiem 55,5%).

Tablica 2. **Liczba bezrobotnych i stopa bezrobocia**

WYSZCZEGÓLNIENIE	2017	2018	
	VIII	VII	VIII
Bezrobotni zarejestrowani (stan w końcu miesiąca) w tys.	91,8	81,7	81,2
Bezrobotni nowo zarejestrowani (w ciągu miesiąca) w tys.	11,7	10,4	9,5
Bezrobotni wyrejestrowani (w ciągu miesiąca) w tys.	11,3	10,3	10,0
Stopa bezrobocia rejestrowanego (stan w końcu miesiąca) w %	9,8	8,7	8,7

Stopa bezrobocia rejestrowanego wyniosła 8,7% i ukształtowała się na poziomie poprzedniego miesiąca, a była o 1,1 p. proc. niższa w odniesieniu do sierpnia ub. roku. W rankingu województw, Podkarpacie pod względem wysokości stopy bezrobocia, plasowało się na piętnastym miejscu (najniższą stopę bezrobocia zanotowano w województwie wielkopolskim – 3,3%, a najwyższą w warmińsko-mazurskim – 9,9%). W kraju stopa bezrobocia wyniosła 5,8%, wobec 7,0% przed rokiem.

Wykres 3. **Stopa bezrobocia rejestrowanego (stan w końcu miesiąca)**

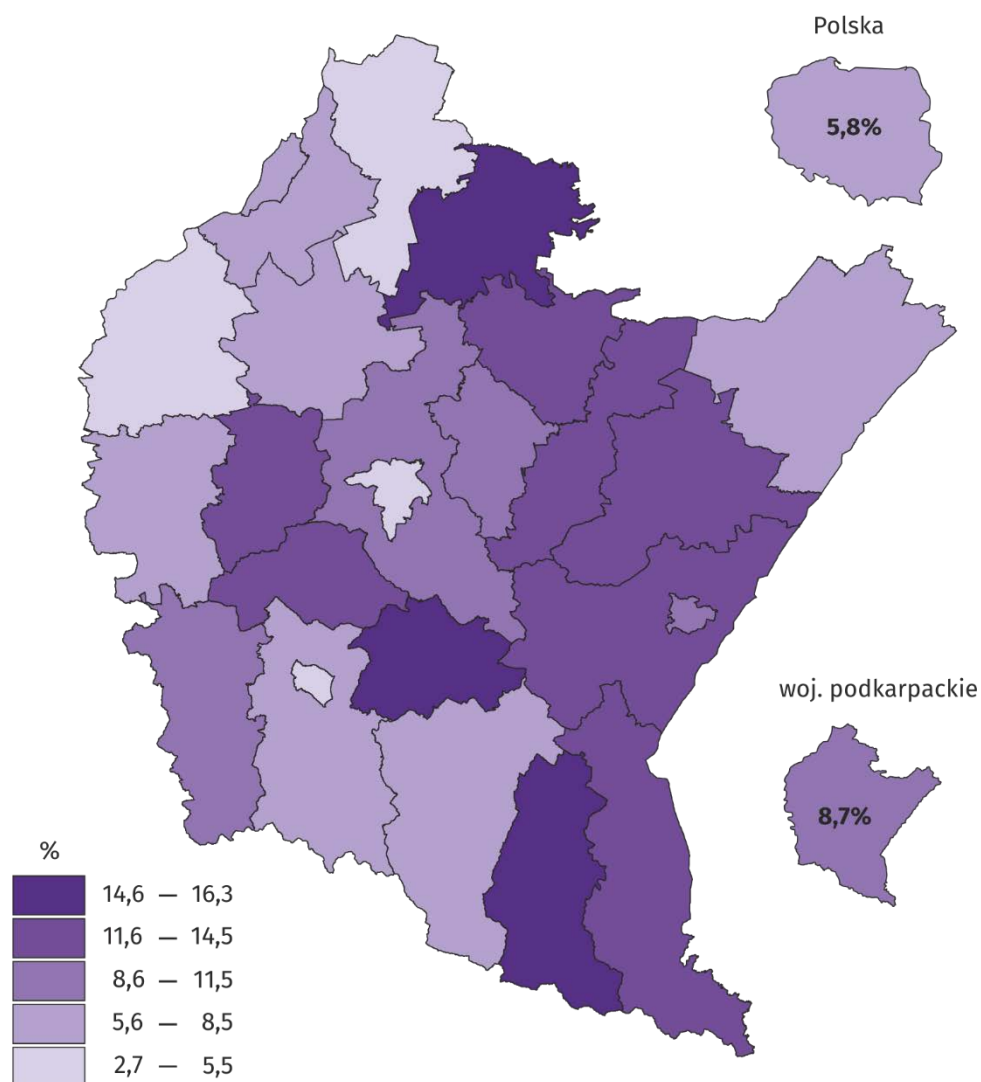


Najwyższa stopa bezrobocia w końcu sierpnia 2018 r. wystąpiła w powiecie nizańskim (16,3%), zaś najniższy jej poziom odnotowano w Krośnie (2,7%).

W porównaniu z sierpniem 2017 r. spadek stopy bezrobocia zanotowano we wszystkich dwudziestu pięciu powiatach województwa podkarpackiego, w tym największy w powiecie krośnieńskim (o 2,4 p. proc.).

W porównaniu z poprzednim miesiącem w dziesięciu powiatach województwa podkarpackiego zanotowano spadek stopy bezrobocia, w tym największy w leskim, strzyżowskim i Tarnobrzegu (po 0,3 p. proc.). W dwunastu powiatach stopa bezrobocia utrzymała się na poziomie poprzedniego miesiąca. Wzrost zanotowano w trzech powiatach, z czego najwyższy w stalowowolskim (o 0,2 p. proc.).

Mapa 1. Stopa bezrobocia rejestrowanego według powiatów w 2018 r. (stan w końcu sierpnia)



W sierpniu br. w urzędach pracy zarejestrowano 9,5 tys. osób bezrobotnych, tj. o 9,0% mniej niż przed miesiącem i o 19,0% mniej niż przed rokiem. Udział osób rejestrujących się po raz kolejny w nowo zarejestrowanych ogółem obniżył się w stosunku do sierpnia ub. roku (o 0,5 p. proc. do 79,9%). Obniżył się także udział osób bez doświadczenia zawodowego (o 2,4 p. proc. do 28,2%) oraz absolwentów (o 1,3 p. proc. do 12,4%). Wzrósł natomiast udział osób zwolnionych z przyczyn dotyczących zakładu pracy (o 0,5 p. proc. do 3,0%). Stopa napływu bezrobotnych do urzędów pracy (stosunek nowo zarejestrowanych do liczby aktywnych zawodowo) wyniosła 1,0%.

W sierpniu br. z ewidencji bezrobotnych wyrejestrowano 10,0 tys. osób, tj. o 3,6% mniej niż w poprzednim miesiącu i o 12,1% mniej niż w sierpniu ub. roku. Z tytułu podjęcia pracy (główniej przyczyny wyrejestrowania) z rejestru bezrobotnych wyłączono 5,1 tys. osób (przed rokiem 5,8 tys.). Udział tej kategorii osób w ogólnej liczbie wyrejestrowanych zwiększył się w ujęciu rocznym (o 0,1 p. proc. do 51,7%).

Spośród osób wykreślonych z ewidencji zmniejszył się odsetek osób, które nie potwierdziły gotowości do podjęcia pracy (o 0,6 p. proc. do 20,9%), które utraciły status bezrobotnego w związku z rozpoczęciem szkolenia lub stażu u pracodawców (o 0,1 p. proc. do 8,5%) oraz tych, które nabyły prawa emerytalne lub rentowe (o 0,8 p. proc. do 0,5%). Zwiększył się odsetek osób, które dobrowolnie zrezygnowały ze statusu bezrobotnego (o 0,8 p. proc. do 6,7%). Stopa odpływu bezrobotnych z urzędów pracy (stosunek liczby bezrobotnych wyrejestrowanych w danym miesiącu do liczby bezrobotnych na koniec ub. miesiąca) wyniosła 12,2%.

W końcu lipca br. bez prawa do zasiłku pozostawało 69,9 tys. bezrobotnych, a ich udział w ogólnej liczbie bezrobotnych zmniejszył się w porównaniu z analogicznym miesiącem ub. roku (z 87,1% do 86,2%).

Bezrobotni będący w szczególnej sytuacji na rynku pracy w końcu sierpnia br. stanowili 88,1% ogółu bezrobotnych (przed rokiem 89,4%). Do bezrobotnych w szczególnej sytuacji na rynku pracy zaliczane są m.in. osoby długotrwale bezrobotne¹, których udział w liczbie zarejestrowanych ogółem zmniejszył się w skali roku (o 2,1 p. proc. do 58,8%). Zmniejszył się także

¹ Do długotrwale bezrobotnych zalicza się osoby pozostające w rejestrze powiatowego urzędu pracy łącznie przez okres ponad 12 miesięcy w okresie ostatnich 2 lat, z wyłączeniem okresów odbywania stażu i przygotowania zawodowego w miejscu pracy.

udział osób bezrobotnych powyżej 50 roku życia (o 0,6 p. proc. do 23,8%) oraz bezrobotnych do 25 roku życia (o 0,9 p. proc. do 13,0%). Zwiększył się natomiast udział osób niepełnosprawnych (o 0,2 p. proc. do 4,8%).

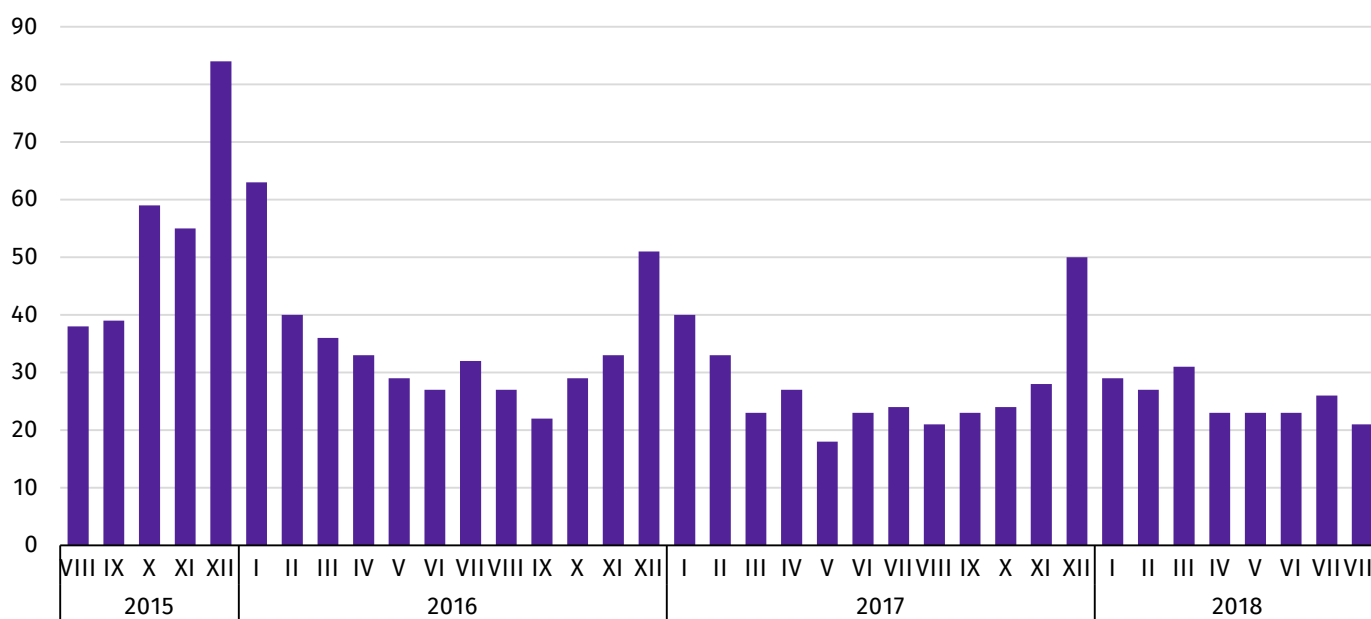
Tablica 3. **Wybrane kategorie bezrobotnych^a będących w szczególnej sytuacji na rynku pracy**

WYSZCZEGÓLNIENIE	2017	2018	
	VIII	VII	VIII
	w odsetkach		
Bezrobotni:			
do 25 roku życia	13,9	12,8	13,0
powyżej 50 roku życia	24,4	24,1	23,8
długotrwale	60,9	59,2	58,8
niepełnosprawni	4,6	4,7	4,8

^a Stan w końcu miesiąca.

W sierpniu br. do urzędów pracy zgłoszono 5781 **ofert zatrudnienia**², o 523 więcej niż przed miesiącem, a o 740 mniej niż przed rokiem. W końcu miesiąca na 1 ofertę pracy przypadało 21 bezrobotnych (podobnie jak przed rokiem, a przed miesiącem 26).

Wykres 4. **Bezrobotni na 1 ofertę pracy (stan w końcu miesiąca)**



Wydatki Funduszu Pracy wyniosły w sierpniu br. 38,0 mln zł, z których 28,1% przeznaczono na zasiłki dla bezrobotnych.

² Dotyczy wolnych miejsc pracy i aktywizacji zawodowej.

Wynagrodzenia

W sierpniu br. przeciętne miesięczne wynagrodzenie brutto zwiększyło się w skali roku. Tempo tego wzrostu było wyższe od notowanego w ub. roku.

Przeciętne miesięczne wynagrodzenie brutto w sektorze przedsiębiorstw w sierpniu br. ukształtowało się na poziomie 4048,54 zł i było o 8,1% wyższe niż w sierpniu 2017 r. (przed rokiem wzrosło o 5,7%). W porównaniu z lipcem br. płace zmniejszyły się o 0,5%. W Polsce przeciętne miesięczne wynagrodzenie brutto wyniosło 4798,27 zł i wzrosło w odniesieniu do sierpnia 2017 r. (o 6,8%), a zmniejszyło się w stosunku do poprzedniego miesiąca (o 0,6%).

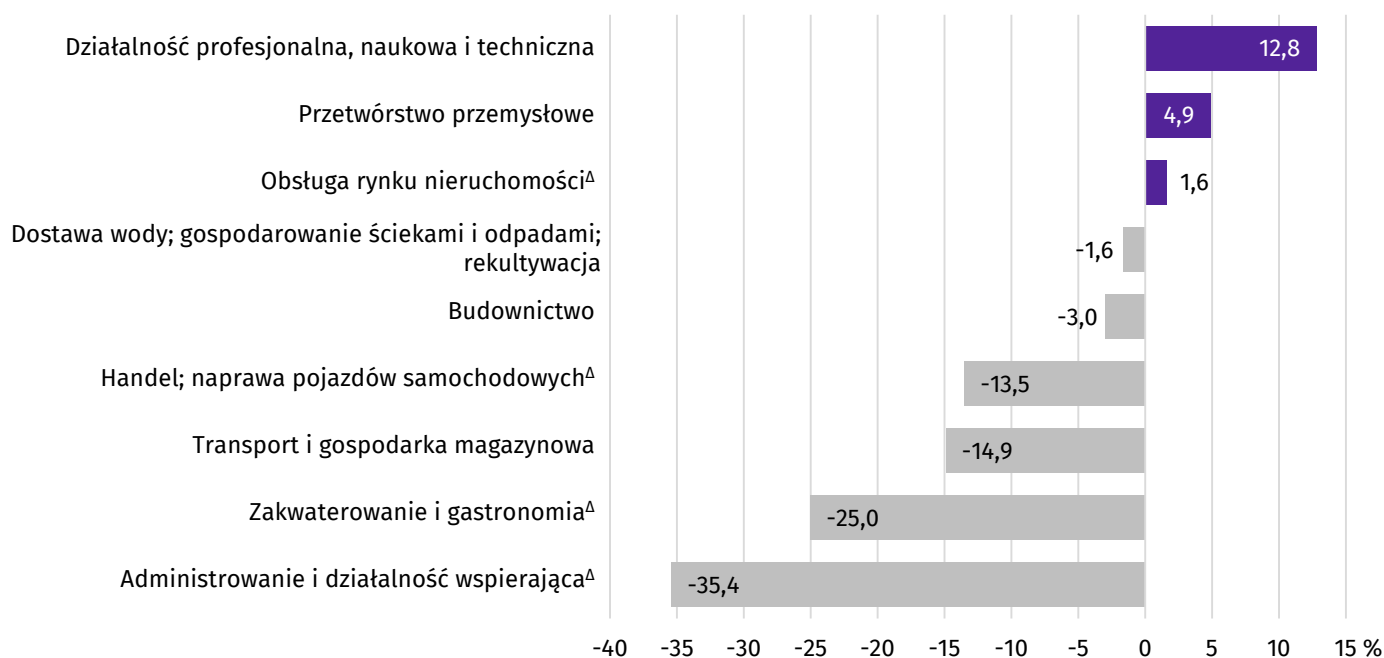
W odniesieniu do sierpnia ub. roku wzrost płac wystąpił niemal we wszystkich badanych sekcjach. Wzrost wynagrodzeń odnotowano m.in. w zakwaterowaniu i gastronomii (o 12,4%), budownictwie (o 9,6%), przetwórstwie przemysłowym (o 8,9%), handlu; naprawie pojazdów samochodowych (o 7,5%), obsłudze rynku nieruchomości (o 6,5%) oraz w transporcie i gospodarce magazynowej (o 5,5%). Płace zmniejszyły się jedynie w działalności profesjonalnej, naukowej i technicznej (o 5,1%).

Tablica 4. **Przeciętne miesięczne wynagrodzenia brutto w sektorze przedsiębiorstw**

WYSZCZEGÓLNIENIE	VIII 2018		I–VIII 2018	
	w zł	VIII 2017 = 100	w zł	I–VIII 2017 = 100
Ogółem	4048,54	108,1	3964,37	107,3
w tym:				
Przemysł	4282,57	108,7	4215,67	108,0
w tym:				
przetwórstwo przemysłowe	4245,80	108,9	4192,78	108,4
dostawa wody; gospodarowanie ściekami i odpadami; rekultywacja ^A	3983,52	104,6	3777,25	102,6
Budownictwo	3926,86	109,6	3812,30	111,3
Handel; naprawa pojazdów samochodowych ^A	3502,75	107,5	3405,95	107,7
Transport i gospodarka magazynowa	3444,43	105,5	3366,54	105,9
Zakwaterowanie i gastronomia ^A	3036,51	112,4	2998,90	113,3
Obsługa rynku nieruchomości ^A	4114,63	106,5	4126,57	105,5
Działalność profesjonalna, naukowa i techniczna ^o	4568,45	94,9	4722,23	99,6
Administrowanie i działalność wspierająca ^A	2613,61	104,2	2631,53	106,1

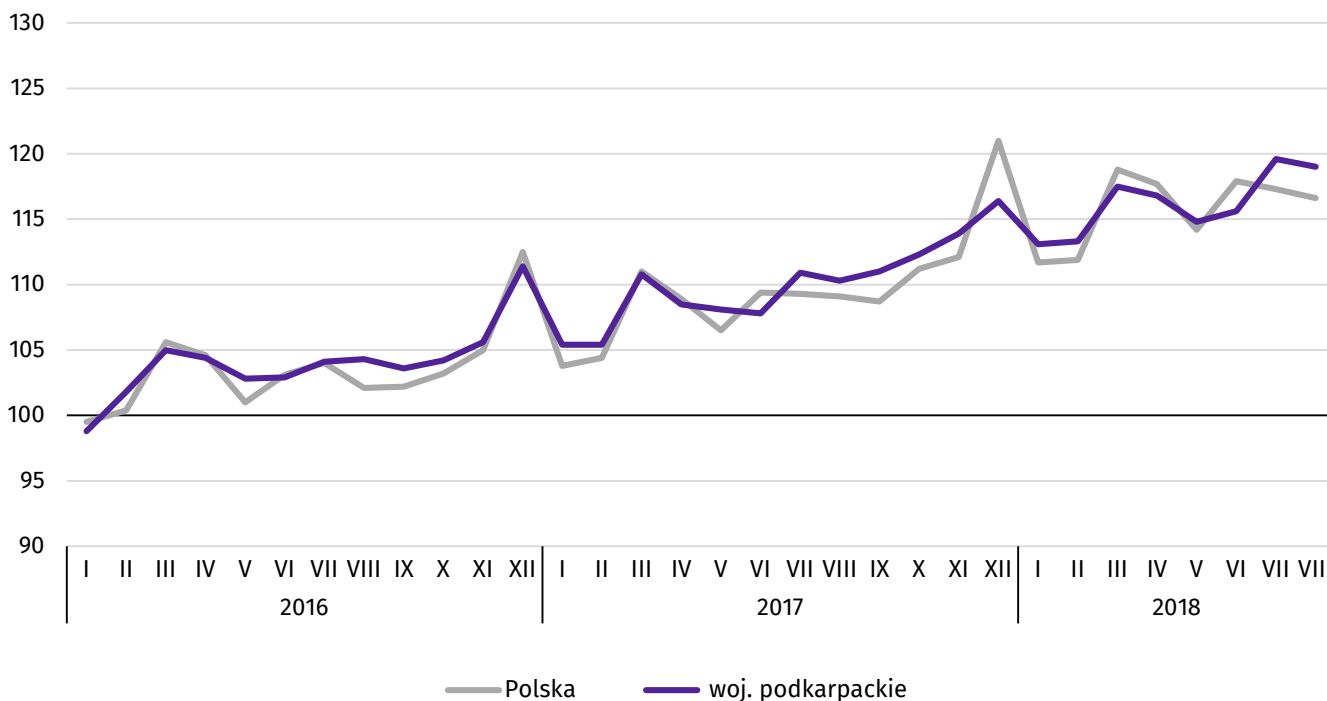
^a Nie obejmuje działów: Badania naukowe i prace rozwojowe oraz Działalność weterynaryjna.

Wykres 5. **Odchylenia względne przeciętnych miesięcznych wynagrodzeń brutto od średniego wynagrodzenia w województwie według wybranych sekcji w sierpniu 2018 r.**



W porównaniu z lipcem br. spadek przeciętnego miesięcznego wynagrodzenia brutto zanotowano w ośmiu sekcjach. W największym stopniu płace obniżyły się w działalności profesjonalnej, naukowej i technicznej (o 11,8%), a w mniejszym w obsłudze rynku nieruchomości (o 2,7%) oraz w przetwórstwie przemysłowym (o 1,8%). Nieznaczny wzrost wynagrodzeń wystąpił m.in. w dostawie wody; gospodarowaniu ściekami i odpadami; rekultywacji (o 2,9%) oraz w budownictwie (o 1,2%).

Wykres 6. **Dynamika przeciętnego miesięcznego wynagrodzenia brutto w sektorze przedsiębiorstw (przeciętna miesięczna 2015 = 100)**



W okresie styczeń-sierpień br. przeciętne miesięczne wynagrodzenie brutto w sektorze przedsiębiorstw wyniosło 3964,37 zł i było o 7,3% wyższe (w Polsce o 7,2%) niż w analogicznym okresie ub. roku. Prawie we wszystkich badanych sekcjach wystąpił wzrost płac, w tym znaczący w zakwaterowaniu i gastronomii (o 13,3%), budownictwie (o 11,3%), przetwórstwie przemysłowym (o 8,4%), handlu; naprawie pojazdów samochodowych (o 7,7%), administrowaniu i działalności wspierającej (o 6,1%), transporcie i gospodarce magazynowej (o 5,9%) oraz w obsłudze rynku nieruchomości (o 5,5%). W działalności profesjonalnej, naukowej i technicznej płace zmniejszyły się (o 0,4%).

Ceny detaliczne

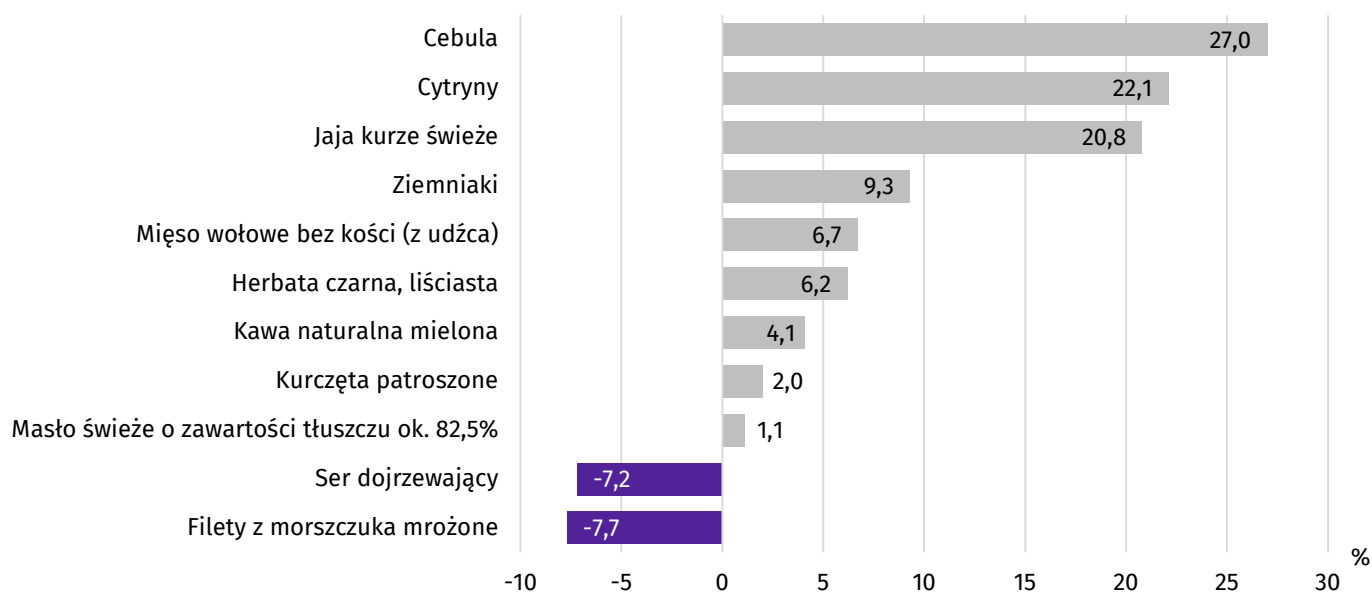
W województwie podkarpackim w II kwartale 2018 r., w porównaniu z analogicznym okresem poprzedniego roku, wystąpił wzrost cen towarów i usług konsumpcyjnych o 1,8% (wobec wzrostu o 1,9% w II kwartale 2017 r.). Najwyższy wzrost wystąpił w grupie transport (o 5,6%), żywność i napoje bezalkoholowe (o 3,1%), zdrowie (o 2,4%), edukacja (o 2,1%) oraz mieszkanie (o 2,0%). Spadek cen zanotowano w grupie odzież i obuwie (o 2,7%). W tym okresie w kraju odnotowano wzrost cen o 1,7%.

Tablica 5. Wskaźniki cen towarów i usług konsumpcyjnych

WYSZCZEGÓLNIENIE	2017		2018	
	I kw.	II kw.	I kw.	II kw.
	analogiczny okres roku poprzedniego = 100			
Ogółem	102,1	101,9	101,5	101,8
Żywność i napoje bezalkoholowe	103,4	104,1	104,5	103,1
Napoje alkoholowe i wyroby tytoniowe	101,1	100,5	101,1	101,4
Odzież i obuwie	95,3	95,4	96,8	97,3
Mieszkanie	100,4	100,8	101,6	102,0
Zdrowie	100,7	100,0	101,7	102,4
Transport	112,6	105,3	98,3	105,6
Rekreacja i kultura	99,4	102,2	101,1	100,5
Edukacja	101,7	101,8	101,8	102,1

W sierpniu 2018 r., w porównaniu z analogicznym okresem poprzedniego roku, w grupie „pieczywo i produkty zbożowe” więcej należało zapłacić za chleb pszenno-żytni (o 5,8%), mąkę pszenną i bułkę pszenną (po 5,1%) oraz kaszę jęczmienną (o 4,0%). W grupie „mięso i jego przetwory” droższe było mięso wołowe bez kości – z udźca (o 6,7%), mięso wołowe z kością – rostbef (o 3,3%), kiełbasa wędzona (o 2,7%) oraz kurczęta patroszone (o 2,0%). Natomiast tańsze było mięso wieprzowe bez kości – schab środkowy (o 4,1%) i szynka wieprzowa gotowana (o 1,3%).

Wykres 7. Zmiany cen detalicznych wybranych artykułów żywnościowych w sierpniu 2018 r. (wzrost/spadek w stosunku do analogicznego okresu roku poprzedniego)

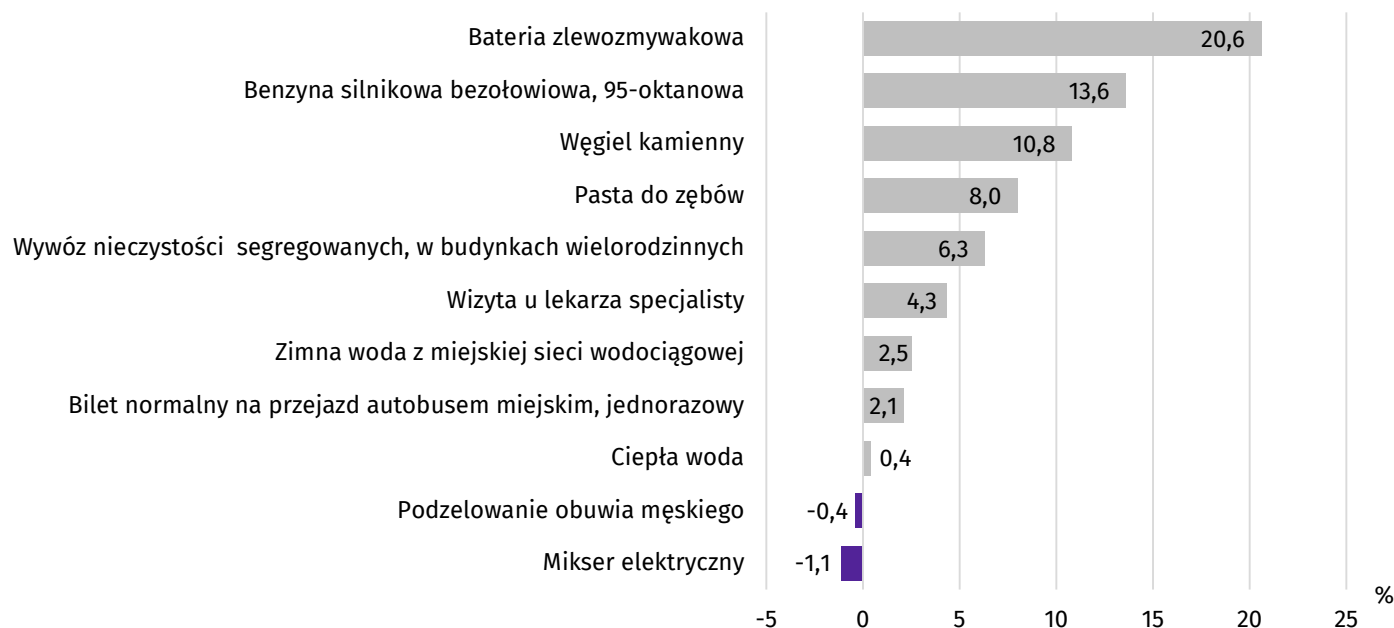


W grupie „mleko, sery i jaja” droższe były jaja kurze świeże (o 20,8%), śmietana o zawartości tłuszczu 18% (o 5,1%) i mleko krowie spożywcze o zawartości tłuszczu 2-2,5% (o 4,2%). Tańszy był ser dojrzewający (o 7,2%) i mleko krowie spożywcze o zawartości tłuszczu 3-3,5%, sterylizowane (o 6,0%). Z grupy „oleje i pozostałe tłuszcze” droższe było masło świeże o zawartości tłuszczu ok. 82,5% (o 1,1%). Tańszy był olej rzepakowy produkcji krajowej (o 4,2%) oraz margaryna (o 2,0%).

Wśród warzyw i owoców droższa niż w sierpniu 2017 r. była marchew (o 55,5%), cebula (o 27,0%), cytryny (o 22,1%) oraz ziemniaki (o 9,3%). Natomiast tańsze były jabłka (o 11,2%) i pomarańcze (8,5%).

Spośród pozostałych artykułów wzrosła cena herbaty czarnej liściastej (o 6,2%), soku jabłkowego (o 4,2%), kawy naturalnej mielonej (o 4,1%), czekolady mlecznej (o 2,1%), natomiast znacznie tańszy był cukier biały kryształ (o 37,3%).

Wykres 8. Zmiany cen detalicznych wybranych artykułów nieżywnościowych oraz usług konsumpcyjnych w sierpniu 2018 r. (wzrost/spadek w stosunku do analogicznego okresu roku poprzedniego)



W grupie towarów i usług związanych z użytkowaniem mieszkania, w porównaniu z sierpniem 2017 r., zanotowano wzrost ceny wywozu śmieci segregowanych i niesegregowanych w budynkach wielorodzinnych (odpowiednio: o 6,3% i 5,0%) oraz zimnej wody z miejskiej sieci wodociągowej (o 2,5%). Wyższa niż przed rokiem była cena węgla kamiennego (o 10,8%).

W zakresie transportu w sierpniu 2018 r., w porównaniu z analogicznym okresem 2017 r., wzrosła cena oleju napędowego (o 16,5%) oraz benzyny silnikowej bezołowiowej 95-oktanowej (o 13,6%).

Rolnictwo

Na rynku rolnym w sierpniu 2018 r. przeciętne ceny skupu pszenicy, żyta, żywca wołowego i drobiowego były wyższe niż przed rokiem, natomiast niższe były ceny skupu ziemniaków, żywca wieprzowego i mleka. W porównaniu z lipcem br. przeciętne ceny skupu podstawowych produktów były wyższe, oprócz ziemniaków. W obrocie targowiskowym, w odniesieniu do sierpnia 2017 r., wyższa była cena pszenicy i ziemniaków, a w odniesieniu do lipca br. wyższa była cena pszenicy i żyta. Wskaźnik opłacalności tuczu trzody chlewnej był niższy wobec notowanego przed rokiem, jak i tego sprzed miesiąca.

W sierpniu br. średnia temperatura powietrza wyniosła 20,3°C i była wyższa o 2,9°C od średniej z lat 1971-2000, przy czym maksymalna temperatura wyniosła 32,4°C, a minimalna 8,7°C. Średnia suma opadów atmosferycznych (49,7 mm) stanowiła 73% normy z wielolecia³. Odnotowano 7 dni z opadami.

Pierwsza dekada sierpnia była słoneczna i upalna. Na początku trzeciej dekady ochłodziło się i wystąpiły niewielkie opady deszczu. Ciepła, słoneczna i przeważnie bezdeszczowa pogoda sprzyjała przeprowadzaniu prac polowych, głównie żniw i sianokosów. Przyczyniała się jednak do dalszego zwiększania deficytu wody w glebie.

³ Przeciętne wartości temperatur i opadów ze stacji hydrologiczno-meteorologicznej Instytutu Meteorologii i Gospodarki Wodnej zlokalizowanej w Rzeszowie z lat 1971-2000.

Tablica 6. **Skup zbóż^a**

WYSZCZEGÓLNIENIE	VII -VIII 2018		VIII 2018		
	w tonach	analogiczny okres roku poprzedniego = 100	w tonach	VIII 2017 = 100	VII 2018 = 100
Ziarno zbóż podstawowych ^b	42877	71,1	33275	58,6	346,5
w tym:					
pszenica	30347	59,4	23091	47,2	318,2
żyto	1201	86,0	878	68,4	271,6

^a Bez skupu realizowanego przez osoby fizyczne. ^b Obejmuje: pszenicę, żyto, jęczmień, owies, pszenżyto; łącznie z mieszankami zbożowymi, bez ziarna siewnego.

Skup zbóż podstawowych (z mieszankami zbożowymi bez ziarna siewnego) w okresie lipiec-sierpień br. wyniósł 42,9 tys. ton i był o 28,9% mniejszy niż w analogicznym okresie poprzedniego roku. Skup pszenicy w tym okresie był niższy o 40,6%, a żyta o 14,0%.

W sierpniu br. **skup zbóż** podstawowych (z mieszankami zbożowymi bez ziarna siewnego) był mniejszy niż przed rokiem (o 41,4%). W tym również mniejsze niż przed rokiem, były dostawy do skupu pszenicy (o 52,8%), jak i żyta (o 31,6%). W skali miesiąca odnotowano zwiększenie dostaw do skupu zbóż podstawowych (z mieszankami zbożowymi bez ziarna siewnego) (ponad 3-krotnie), w tym pszenicy (ponad 3-krotnie) i żyta (prawie 3-krotnie).

Tablica 7. **Skup podstawowych produktów zwierzęcych^a**

WYSZCZEGÓLNIENIE	I-VIII 2018		VIII 2018		
	w tonach	I-VIII 2017 = 100	w tonach	VIII 2017 = 100	VII 2018 = 100
Żywiec rzeźny ^b	50988	102,7	4674	94,4	96,2
w tym:					
bydło (bez cieląt)	4321	97,5	213	84,6	122,2
trzoda chlewna	23299	105,8	2416	112,0	130,7
drób	21176	99,8	2042	80,7	72,4
Mleko ^c	81471	103,9	11104	100,1	101,6

^a W okresie lipiec-sierpień bez skupu realizowanego przez osoby fizyczne. ^b Obejmuje bydło, cielęta, trzodę chlewną, owce, konie i drób; w wadze żywej. ^c W tysiącach litrów.

Skup żywca rzeźnego w wadze żywej w sierpniu br. wyniósł 4,7 tys. ton, tj. o 5,6% mniej niż przed rokiem. Mniejsze były dostawy do skupu drobiu (o 19,3%) i bydła (o 15,4%). Skup trzody chlewnej był o 12,0% większy.

W skali miesiąca odnotowano zmniejszenie skupu żywca rzeźnego w wadze żywej (o 3,8%), o czym zdecydował mniejszy skup drobiu (o 27,6%). Skup trzody chlewnej był większy o 30,7%, skup bydła zwiększył się o 22,2%.

Skup mleka w sierpniu br. był większy w porównaniu z analogicznym miesiącem poprzedniego roku (o 0,1%), jak i w odniesieniu do lipca br. (o 1,6%).

Tablica 8. **Przeciętne ceny podstawowych produktów rolnych**

WYSZCZEGÓLNIENIE	Ceny w skupie					Ceny na targowiskach				
	VIII 2018			I-VIII 2018		VIII 2018			I-VIII 2018	
	zł	VIII 2017=100	VII 2018=100	zł	I-VIII 2017=100	zł	VIII 2017=100	VII 2018=100	zł	I-VIII 2017=100
Ziarno zbóż ^a za 1 dt:										
pszenica	67,64	111,6	103,0	65,54	104,5	84,00	105,0	100,7	84,10	102,7
żyto	52,88	106,1	100,8	55,83	108,1	73,20	97,6	104,6	70,75	105,2
Ziemniaki ^b za 1 dt	38,85	98,4	80,6	47,82	98,3	105,59	112,6	96,3	93,67	101,8
Żywiec rzeźny za 1 kg wagi żywej, w tym:										
bydło (bez cieląt)	6,22	109,7	103,0	7,03	113,6	.	x	x	.	x
trzoda chlewna	4,73	86,3	103,1	4,51	87,7	.	x	x	.	x
drób	4,78	127,8	114,1	3,97	105,3	.	x	x	.	x
Mleko za 1 l	1,30	97,0	101,6	1,33	103,1	.	x	x	.	x

a W skupie bez ziarna siewnego. b Na targowiskach – jadalne późne.

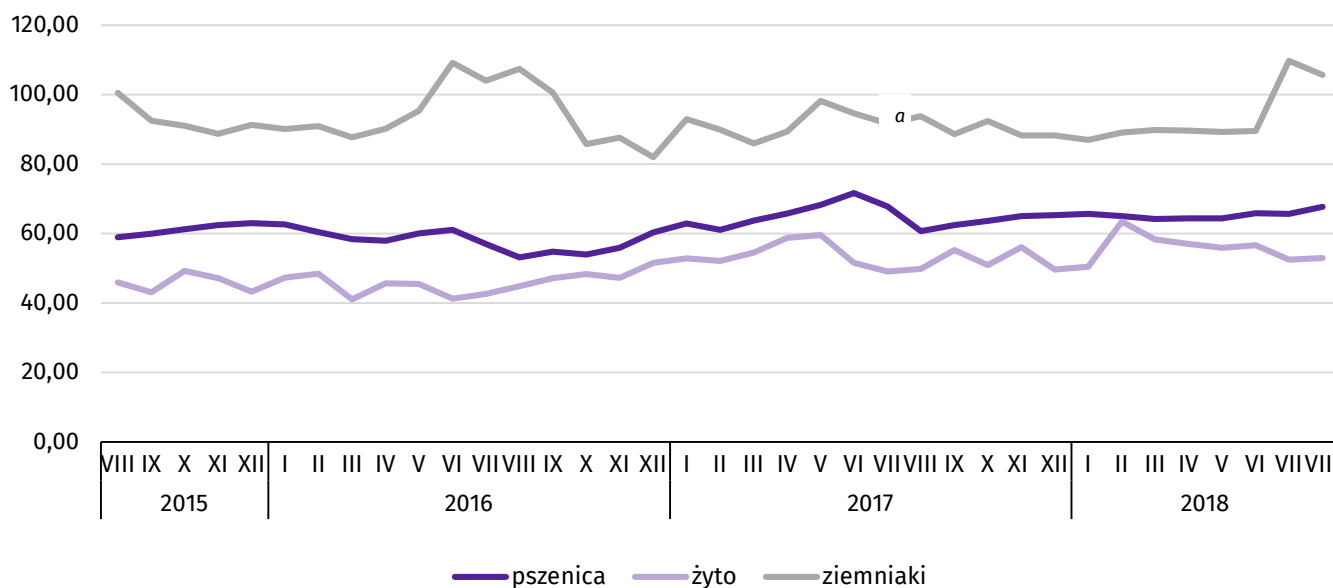
W sierpniu br. **ceny skupu zbóż** podstawowych (łącznie z paszowymi bez ziarna siewnego) wyniosły 65,58 zł za 1 dt i były wyższe niż przed rokiem (o 9,9%), jak i w odniesieniu do cen sprzed miesiąca (o 3,1%).

Cena skupu pszenicy, dostarczonej przez producentów z województwa podkarpackiego do skupu, była wyższa w skali roku (o 11,6%), jak i przed miesiącem (o 3,0%). Cena skupu żyta była wyższa w porównaniu z ceną sprzed roku (o 6,1%) i wyższa w odniesieniu do ceny sprzed miesiąca (o 0,8%).

W obrocie targowiskowym w skali roku wyższa była cena pszenicy (o 5,0%), cena żyta była o 2,4% niższa. W odniesieniu do lipca br. zarówno cena pszenicy, jak i żyta była wyższa odpowiednio o 0,7% i o 4,6%.

Wykres 9. **Przeciętne ceny skupu zbóż i targowiskowe ceny ziemniaków**

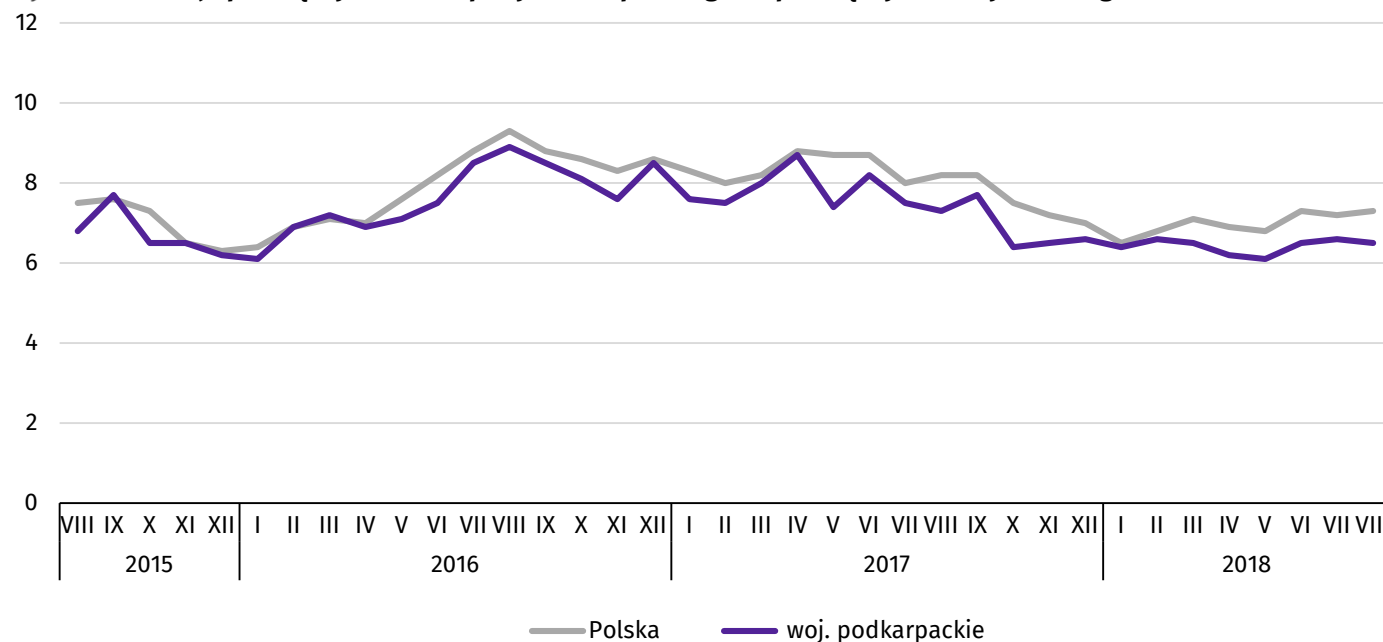
zł za 1 dt



a W lipcu nie było notowań cen ziemniaków późnych.

Za 1 dt **ziemniaków** w skupie płacono średnio w sierpniu br. 38,85 zł, tj. o 1,6% mniej niż przed rokiem i o 19,4% mniej niż w lipcu br. Przeciętna cena ziemniaków jadalnych na targowiskach wyniosła 105,59 zł za 1 dt i była wyższa w skali roku (o 12,6%), a niższa w skali miesiąca (o 3,7%).

Wykres 10. **Relacja przeciętnych cen skupu żywca wieprzowego do przeciętnych cen żyta na targowiskach**



Ceny skupu żywca wieprzowego były niższe w porównaniu z cenami sprzed roku (o 13,7%), a wyższe w odniesieniu do lipca br. (o 3,1%). W sierpniu br. cena 1 kg żywca wieprzowego w skupie wyniosła 4,73 zł.

W sierpniu br. cena 1 kg żywca wieprzowego w skupie równoważyła wartość 6,5 kg żyta na targowiskach (wobec 6,6 w lipcu br. i 7,3 przed rokiem).

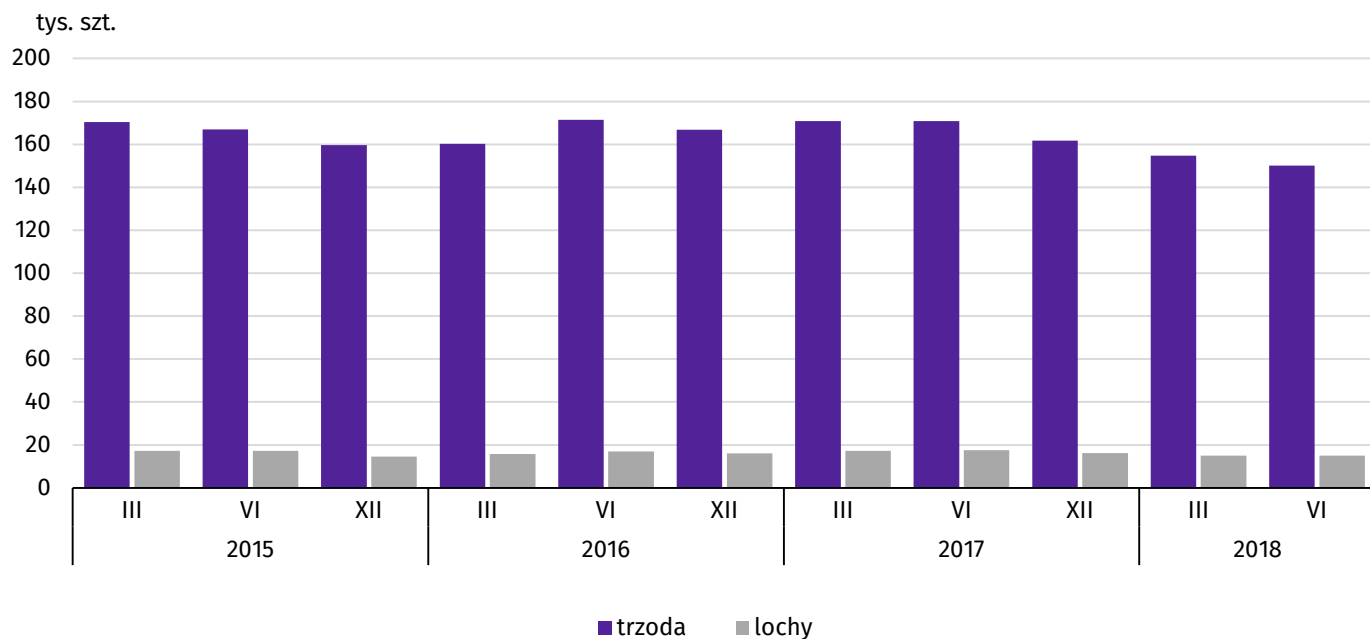
Tablica 9. **Pogłowie trzody chlewnej^a według stanu w dniu 1 czerwca 2018 r.**

WYSZCZEGÓLNIENIE	W sztukach	W odsetkach	VI 2017 = 100
OGÓŁEM	150083	100,0	87,8
Prosięta o wadze do 20 kg	41262	27,5	85,9
Warchlaki o wadze od 20 kg do 50 kg	36887	24,6	80,6
Trzoda chlewna o wadze 50 kg i więcej:	71935	47,9	93,3
na ubój (tuczniki)	56553	37,7	95,7
na chów	15382	10,2	85,7
w tym lochy	15043	10,0	85,9
w tym prośne	9255	6,2	82,3

^a Dane wstępne.

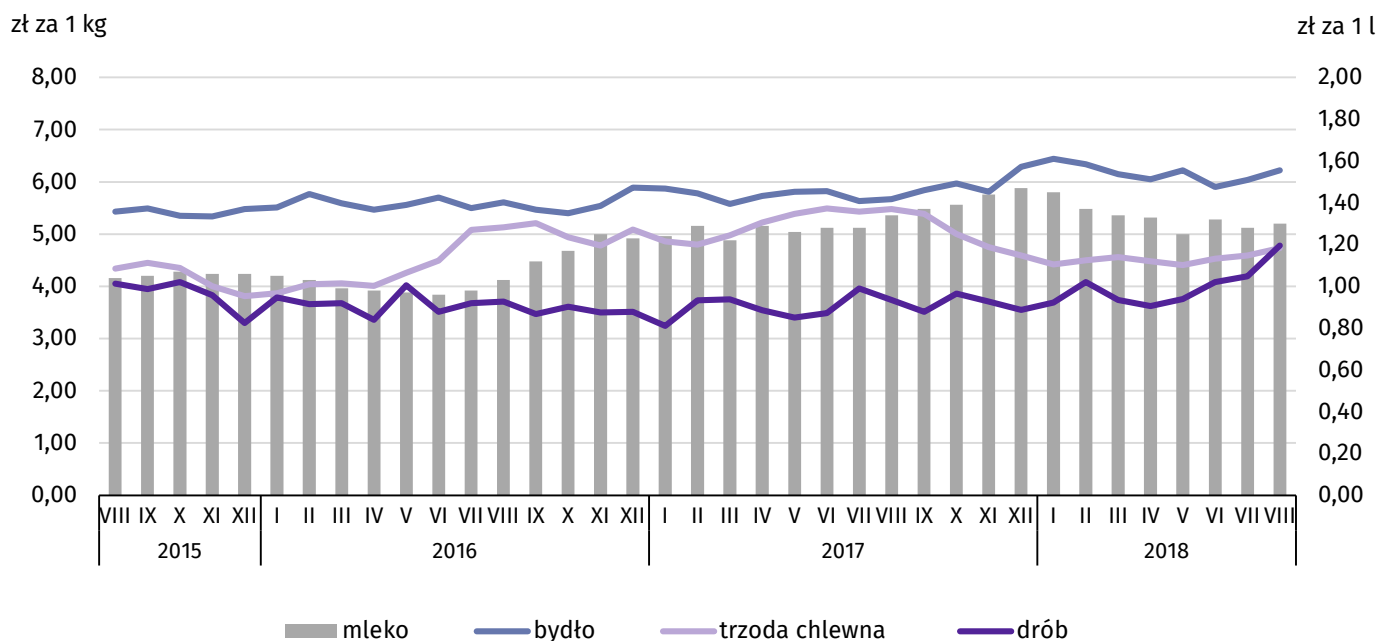
Według stanu w czerwcu br. **pogłowie trzody chlewnej** liczyło 150,1 tys. sztuk i było o 12,2% mniejsze niż w czerwcu 2017 r., i o 3,0% mniejsze niż w marcu br. Pogłowie loch na chów, którego wielkość świadczy o nastawieniach produkcyjnych w chowie trzody i jednocześnie określa aktualne możliwości reprodukcyjne stada, w porównaniu z czerwcem 2017 r., zmniejszyło się o 14,1%, w tym pogłowie loch prośnych – o 17,7%. W porównaniu z wynikami badania przeprowadzonego w marcu br. pogłowie loch było większe o 0,3%, w tym pogłowie loch prośnych było mniejsze o 9,5%. Stado prosiąt liczyło 41,3 tys. szt. i było mniejsze o 14,1% w porównaniu z czerwcem 2017 r., a w porównaniu z marcem br. zwiększyło się o 19,9%. Pogłowie grup decydujących o wielkości produkcji (łącznie warchlaków i tuczników) zmniejszyło się w odniesieniu do czerwca 2017 r. (o 10,9%), a w stosunku do marca br. było mniejsze o 11,1%.

Wykres 11. **Pogłowie trzody chlewnej**



W sierpniu br. **średnia cena skupu 1 kg żywca drobiowego** wyniosła 4,78 zł i była wyższa w ujęciu rocznym (o 27,8%), jak i w odniesieniu do lipca br. (o 14,1%).

Wykres 12. **Przeciętne ceny skupu żywca i mleka**



Na rynku **wołowiny** odnotowano wzrost cen skupu zarówno w skali roku, jak i w skali miesiąca. Za 1 kg żywca wołowego w sierpniu br. płacono 6,22 zł, tj. o 9,7% więcej niż przed rokiem. W porównaniu z lipcem br. średnia cena skupu żywca wołowego była wyższa o 3,0%.

Tablica 10. **Pogłowie bydła^a według stanu w dniu 1 czerwca 2018 r.**

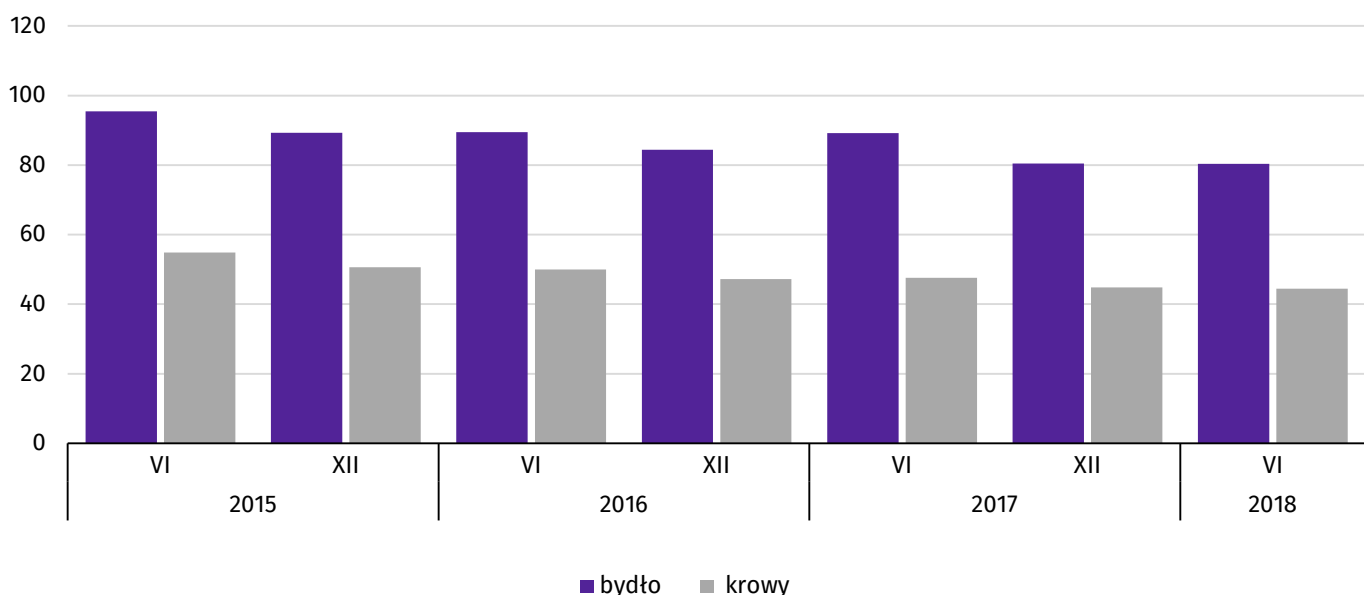
WYSZCZEGÓLNIENIE	W sztukach	W odsetkach	VI 2017=100
OGÓŁEM	80353	100,0	90,1
Cielęta poniżej 1 roku	17133	21,3	81,9
Młode bydło w wieku 1-2 lat	15416	19,2	89,7
Bydło 2-letnie i starsze	47804	59,5	93,5
w tym			
Krowy	44500	55,4	93,5

a Dane wstępne.

W czerwcu br. **pogłowie bydła** ogółem liczyło 80,4 tys. sztuk i było mniejsze (o 9,9%) niż w czerwcu 2017 r. Zmniejszyło się pogłowie cieląt o 18,1% oraz pogłowie młodego bydła w wieku od 1 roku do 2 lat o 10,3%. Stan pogłowia bydła 2-letniego i starszego, w tym krow, był niższy niż przed rokiem o 6,5%.

Wykres 13. **Pogłowie bydła**

tys. szt.



Ceny skupu **mleka** w sierpniu br. były niższe od ubiegłorocznych (o 3,0%), a wyższe niż przed miesiącem (o 1,6%).

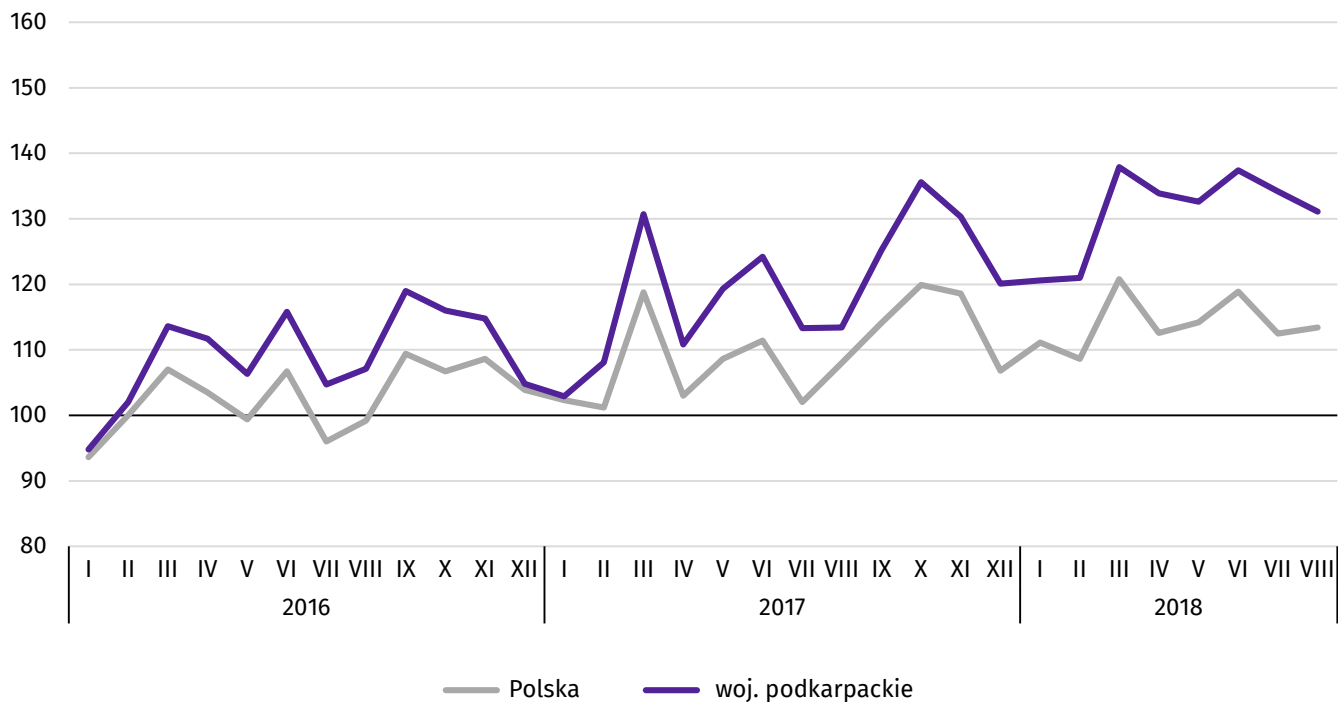
Przemysł i budownictwo

W sierpniu br. produkcja sprzedana przemysłu była wyższa w odniesieniu do analogicznego miesiąca ub. roku, a obniżyła się w porównaniu z poprzednim miesiącem. W skali roku wyższa była zarówno produkcja sprzedana budownictwa, jak i sprzedaż produkcji budowlano-montażowej.

Produkcja sprzedana przemysłu w sierpniu br. osiągnęła wartość (w cenach bieżących) 4099,7 mln zł i była (w cenach stałych) o 15,3% wyższa niż w sierpniu 2017 r., kiedy notowano wzrost o 6,1%. W Polsce wzrosła zarówno w stosunku do ub. roku (o 5,0%), jak i do lipca br. (o 0,8%). Udział produkcji sprzedanej przemysłu w województwie podkarpackim stanowił 3,4% przychodów krajowych.

W ujęciu rocznym w przetwórstwie przemysłowym produkcja wzrosła o 15,5%, natomiast w dostawie wody; gospodarowaniu ściekami i odpadami; rekultywacji – o 3,6%.

Wykres 14. **Dynamika produkcji sprzedanej przemysłu (ceny stałe; przeciętna miesięczna 2015 = 100)**



W sierpniu br. wzrost produkcji sprzedanej, w porównaniu z analogicznym miesiącem ub. roku, wystąpił w 24 działach przemysłu (spośród 31 występujących w województwie). Uwzględniając działy o znaczącym udziale w produkcji sprzedanej przemysłu największy wzrost, w odniesieniu do sierpnia ub. roku, wystąpił w produkcji maszyn i urządzeń (o 87,8%), a wzrosty obserwowano od lipca 2017 r. W stosunku rocznym zwiększyła się produkcja metali (o 53,6%), wyrobów z metali (o 30,6%), komputerów, wyrobów elektronicznych i optycznych (o 16,4%), artykułów spożywczych (o 12,6%), wyrobów z gumy i tworzyw sztucznych (o 10,8%), wyrobów z pozostałych mineralnych surowców niemetalicznych (o 10,3%) oraz wyrobów z drewna, korka, słomy i wikliny (o 9,4%). W mniejszym stopniu wzrosła produkcja mebli (o 6,6%), chemikaliów i wyrobów chemicznych (o 6,4%) oraz pozostałego sprzętu transportowego (o 6,1%). Produkcja pojazdów samochodowych, przyczep i naczep pozostała na poziomie analogicznego miesiąca ub. roku.

Tablica 11. **Dynamika (w cenach stałych) i struktura (w cenach bieżących) produkcji sprzedanej przemysłu**

WYSZCZEGÓLNIENIE	VIII 2018	I-VIII 2018	
		analogiczny okres roku poprzedniego = 100	w odsetkach
OGÓŁEM	115,3	112,6	100,0
w tym:			
Przetwórstwo przemysłowe	115,5	112,8	95,8
w tym produkcja:			
artykułów spożywczych	112,6	112,2	8,6
wyrobów z drewna, korka, słomy i wikliny ^Δ	109,4	111,5	8,7
chemikaliów i wyrobów chemicznych	106,4	100,7	6,0
wyrobów z gumy i tworzyw sztucznych	110,8	107,4	12,2
wyrobów z pozostałych mineralnych surowców niemetalicznych	110,3	108,3	3,6
metali	153,6	118,3	4,7
wyrobów z metali ^Δ	130,6	122,9	11,3
komputerów, wyrobów elektronicznych i optycznych	116,4	108,9	1,9
maszyn i urządzeń ^Δ	187,8	195,3	6,8
pojazdów samochodowych, przyczep i naczep ^Δ	100,0	96,6	11,5
pozostałego sprzętu transportowego	106,1	112,3	10,3
mebli	106,6	104,8	3,8
Dostawa wody; gospodarowanie ściekami i odpadami; rekultywacja ^Δ	103,6	111,2	2,3

W porównaniu z poprzednim miesiącem produkcja sprzedana była niższa o 2,3%. W przetwórstwie przemysłowym sprzedaż obniżyła się o 2,5%, a w dostawie wody; gospodarowaniu ściekami i odpadami; rekultywacji wzrosła o 0,4%.

Wydajność pracy, mierzona produkcją sprzedaną na 1 zatrudnionego, w sierpniu 2018 r. wyniosła (w cenach bieżących) 30,8 tys. zł i była wyższa (w cenach stałych) o 9,7% w porównaniu z analogicznym miesiącem ub. roku, przy przeciętnym zatrudnieniu wyższym o 5,1% i wzroście przeciętnego miesięcznego wynagrodzenia brutto o 8,7%.

W okresie styczeń-sierpień br. produkcja sprzedana przemysłu wyniosła 32260,5 mln zł i była o 12,6% wyższa (w kraju o 6,6%) niż w analogicznym okresie ub. roku, przy czym w przetwórstwie przemysłowym odnotowano wzrost o 12,8%. Wzrost produkcji wystąpił w 26 działach przemysłu, m.in. w produkcji maszyn i urządzeń (niemal 2-krotny), wyrobów z metali (o 22,9%) oraz metali (o 18,3%). Poniżej średniej dla przemysłu wzrosła produkcja m.in. pozostałego sprzętu transportowego (o 12,3%), artykułów spożywczych (o 12,2%), wyrobów z drewna, korka, słomy i wikliny (o 11,5%), komputerów, wyrobów elektronicznych i optycznych (o 8,9%), a także wyrobów z pozostałych mineralnych surowców niemetalicznych (o 8,3%). W okresie tym obniżyła się m.in. produkcja pojazdów samochodowych, przyczep i naczep (o 3,4%).

Produkcja sprzedana budownictwa (w cenach bieżących) w sierpniu br. wyniosła 685,2 mln zł. Była wyższa niż w sierpniu ub. roku o 43,9% i wyższa w porównaniu z lipcem br. o 8,8%. Od początku roku produkcja sprzedana przedsiębiorstw budowlanych osiągnęła wartość 4339,2 mln zł i wzrosła o 30,2% w porównaniu z analogicznym okresem ub. roku.

Wydajność pracy w budownictwie, mierzona przychodami ze sprzedaży wyrobów i usług na 1 zatrudnionego, w sierpniu br. ukształtowała się na poziomie 39,4 tys. zł. Była o 40,2% wyższa niż przed rokiem, przy przeciętnym zatrudnieniu wyższym o 2,7% i wzroście wynagrodzeń o 9,6%.

Sprzedaż produkcji budowlano-montażowej (stanowiącej przeszło 60% przychodów ogółem osiągniętych przez jednostki w sekcji budownictwo) zrealizowana w sierpniu br. wyniosła 415,3 mln zł i była o 57,3% wyższa od uzyskanej w sierpniu 2017 r. (wobec spadku o 2,1% przed rokiem). W stosunku rocznym produkcja budowlano-montażowa była wyższa we wszystkich trzech działach budownictwa, najwięcej wzrosła w podmiotach specjalizujących się w budowie obiektów inżynierii lądowej i wodnej (2-krotnie).

Tablica 12. **Dynamika i struktura (w cenach bieżących) produkcji budowlano-montażowej**

WYSZCZEGÓLNIENIE	VIII 2018	I-VIII 2018	
		analogiczny okres roku poprzedniego = 100	w odsetkach
OGÓŁEM	157,3	133,3	100,0
Budowa budynków ^A	131,5	115,5	33,9
Budowa obiektów inżynierii lądowej i wodnej ^A	226,1	173,5	34,0
Roboty budowlane specjalistyczne	119,8	123,1	32,1

W porównaniu z lipcem br. sprzedaż produkcji budowlano-montażowej wzrosła o 16,3%. Wzrost sprzedaży wystąpił w podmiotach specjalizujących się w budowie obiektów inżynierii lądowej i wodnej (o 40,1%) oraz w tych, których podstawowym rodzajem działalności jest wznoszenie budynków (o 10,9%), natomiast zmniejszyła się produkcja w jednostkach wykonujących głównie roboty budowlane specjalistyczne (o 7,1%).

W okresie styczeń-sierpień br. produkcja budowlano-montażowa wyniosła 2327,5 mln zł i była o 33,3% wyższa w stosunku do analogicznego okresu ub. roku. Wzrost produkcji wystąpił we wszystkich trzech działach budownictwa, najwyższy w jednostkach specjalizujących się w budowie obiektów inżynierii lądowej i wodnej, a nieco mniejszy w podmiotach realizujących głównie roboty budowlane specjalistyczne i w tych, których podstawowym rodzajem działalności jest wznoszenie budynków.

Budownictwo mieszkaniowe

W sierpniu 2018 r., w porównaniu z analogicznym miesiącem ub. roku, wzrosła liczba mieszkań oddanych do użytkowania (o 19,4%), mieszkań, których budowę rozpoczęto (o 4,6%) oraz liczba mieszkań, na realizację których wydano pozwolenia lub dokonano zgłoszenia z projektem budowlanym (o 4,8%).

Według wstępnych danych⁴, w sierpniu 2018 r. przekazano do użytkowania 891 mieszkań o łącznej powierzchni 80,3 tys. m². Liczba nowo wybudowanych mieszkań, w porównaniu z sierpniem ub. roku, wzrosła o 145 lokali. W sierpniu 2018 r. w budownictwie przeznaczonym na sprzedaż lub wynajem przekazano 528 mieszkań, a w budownictwie indywidualnym 363 mieszkania. W sierpniu br. w pozostałych formach budownictwa nie odnotowano efektów.

W relacji do lipca 2018 r. liczba nowo oddanych mieszkań wzrosła o 196 lokali. W sierpniu br. udział województwa podkarpackiego wśród mieszkań oddanych do użytkowania w kraju wyniósł 5,4% i był o 0,8 p. proc. większy niż w lipcu 2018 r.

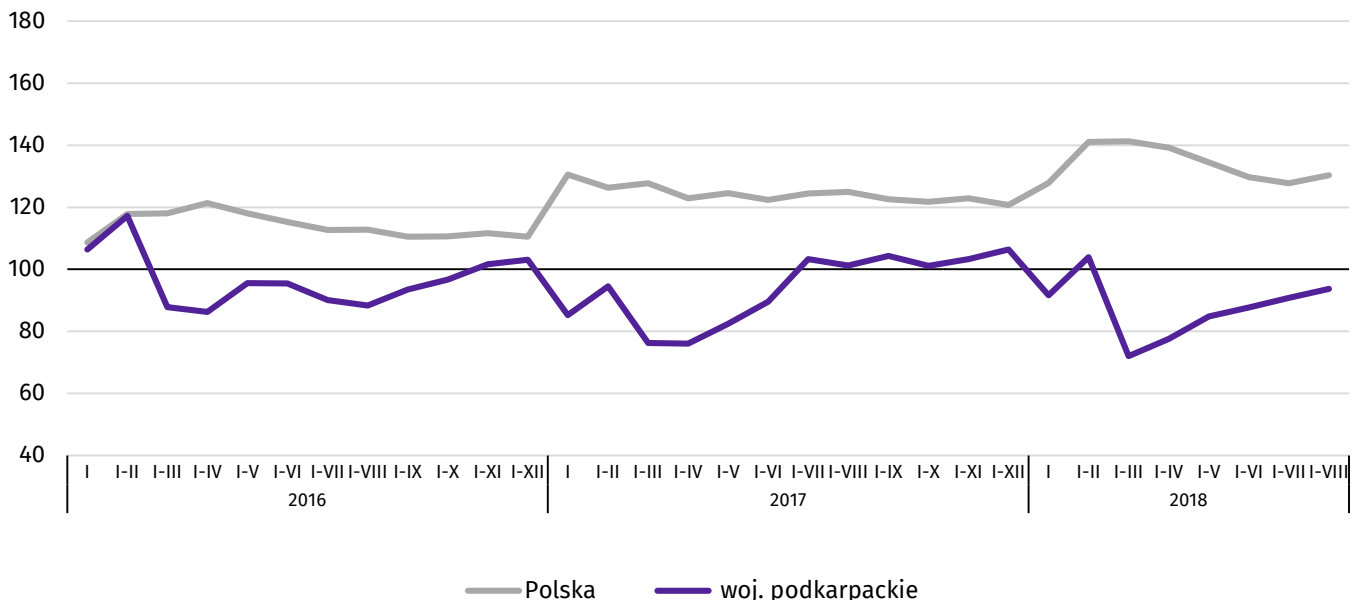
⁴ Dane meldunkowe – mogą ulec zmianie po opracowaniu sprawozdań kwartalnych.

Tablica 13. Liczba mieszkań oddanych do użytkowania w okresie styczeń-sierpień 2018 r.^a

WYSZCZEGÓLNIENIE	Mieszkania oddane do użytkowania			Przeciętna powierzchnia użytkowa 1 mieszkania w m ²
	w liczbach bezwzględnych	w odsetkach	I-VIII 2017 = 100	
OGÓŁEM	4760	100,0	92,5	110,4
Indywidualne	3038	63,8	98,5	140,6
Przeznaczone na sprzedaż lub wynajem	1526	32,1	86,1	57,5
Spółdzielcze	181	3,8	92,3	54,5
Komunalne	11	0,2	122,2	42,2
Zakładowe	4	0,1	x	158,8

^a Poczynając od stycznia 2018 r. dane dotyczące efektów „budownictwa indywidualnego” dotyczą tylko mieszkań realizowanych na własne potrzeby inwestora; mieszkania na sprzedaż lub wynajem dotychczas zaliczane do tej formy budownictwa zostały włączone do formy „budownictwo przeznaczone na sprzedaż lub wynajem”.

Wykres 15. Dynamika mieszkań oddanych do użytkowania (analogiczny okres 2015 = 100)



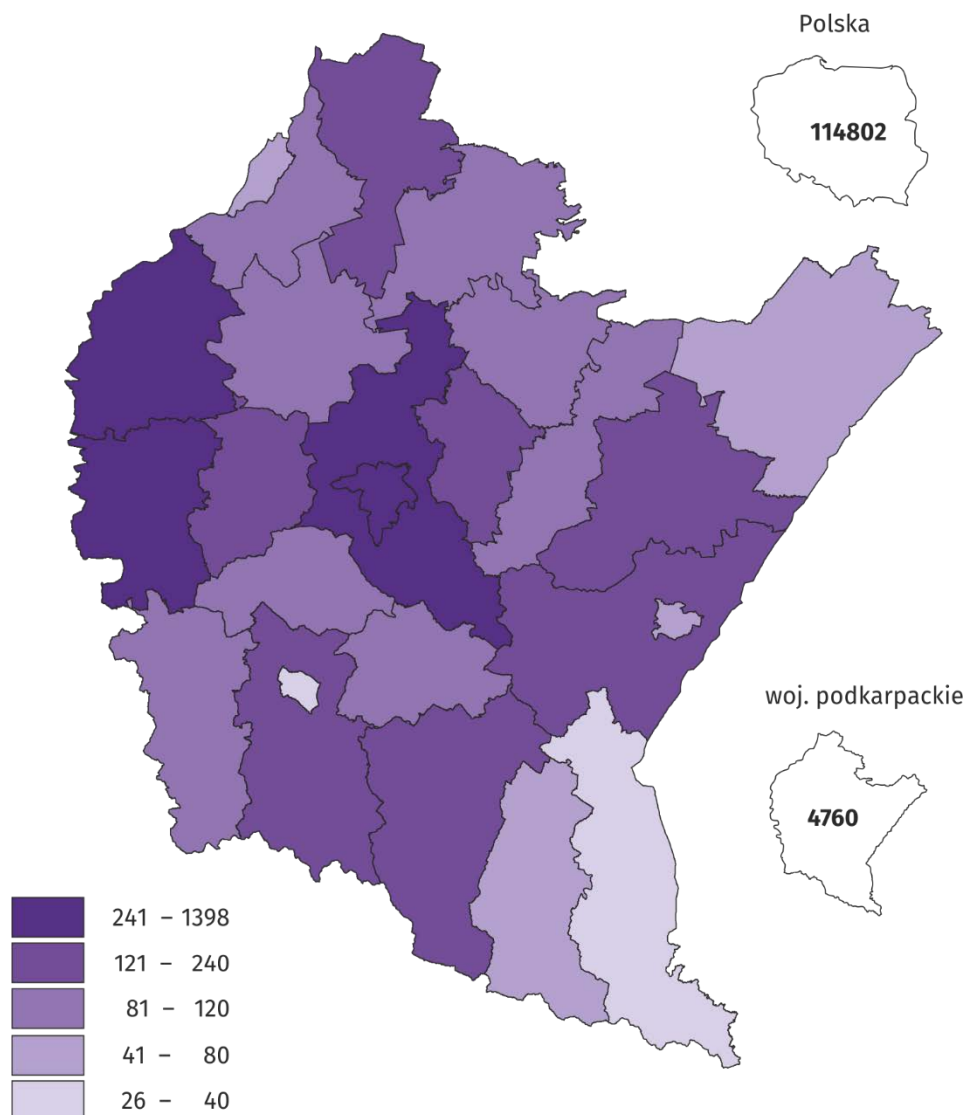
W okresie styczeń-sierpień 2018 r. **oddano do użytkowania 4760 mieszkań**, tj. o 386 mieszkań mniej niż w analogicznym okresie ub. roku. W budownictwie przeznaczonym na sprzedaż lub wynajem przekazano o 247 mieszkań mniej, w budownictwie indywidualnym przekazano o 46 mieszkań mniej, a w budownictwie spółdzielczym o 15 mieszkań mniej, natomiast w komunalnym przekazano o 2 mieszkania więcej. W okresie styczeń-sierpień br. oddano także 4 mieszkania zakładowe. W pozostałych formach budownictwa nie odnotowano efektów.

Przeciętna powierzchnia użytkowa mieszkania przekazanego do użytkowania w okresie styczeń-sierpień br. wyniosła 110,4 m², w tym w budownictwie zakładowym – 158,8 m², indywidualnym – 140,6 m², przeznaczonym na sprzedaż lub wynajem – 57,5 m², spółdzielczym – 54,5 m², a w komunalnym – 42,2 m².

W przekroju terytorialnym najwięcej mieszkań oddano do użytkowania w Rzeszowie (1398) i w powiecie rzeszowskim (591). Najmniej mieszkań przekazano w powiecie bieszczadzkim (26) i Krośnie (37).

Mieszkania o największej przeciętnej powierzchni użytkowej wybudowano w Krośnie (158,4 m²), powiecie sanockim (154,2 m²) i stalowowolskim (153,0 m²), a najmniejsze w Rzeszowie (67,2 m²), Przemyślu (88,3 m²) i Tarnobrzegu (91,1 m²).

Mapa 2. Mieszkania oddane do użytkowania według powiatów w okresie styczeń-sierpień 2018 r.



W sierpniu 2018 r. liczba mieszkań, na realizację których **wydano pozwolenia lub dokonano zgłoszenia z projektem budowlanym** wyniosła 944 mieszkania (w analogicznym miesiącu 2017 r. – 901), z tego w budownictwie indywidualnym – 527, przeznaczonym na sprzedaż lub wynajem – 232, spółdzielczym – 167 oraz w zakładowym – 18.

W badanym miesiącu **rozpoczęto budowę** 796 mieszkań (w analogicznym miesiącu 2017 r. – 761), z tego w budownictwie indywidualnym – 625, przeznaczonym na sprzedaż lub wynajem – 117, spółdzielczym – 29, a w zakładowym 25.

Tablica 14. Liczba mieszkań, na realizację których uzyskano pozwolenia lub dokonano zgłoszenia z projektem budowlanym i mieszkań, których budowę rozpoczęto w okresie styczeń-sierpień 2018 r. ^a

WYSZCZEGÓLNIENIE	Mieszkania, na budowę których wydano pozwolenia lub dokonano zgłoszenia z projektem budowlanym			Mieszkania, których budowę rozpoczęto		
	w liczbach bezwzględnych	w odsetkach	I-VIII 2017 = 100	w liczbach bezwzględnych	w odsetkach	I-VIII 2017 = 100
OGÓŁEM	7259	100,0	102,7	6036	100,0	95,2
Indywidualne	4410	60,8	x ^b	4220	69,9	x ^b
Przeznaczone na sprzedaż lub wynajem	2413	33,2	x ^b	1514	25,1	x ^b
Spółdzielcze	328	4,5	Ponad 7-krotnie	275	4,6	80,2
Komunalne	65	0,9	x	2	0,0	5,0
Zakładowe	43	0,6	x	25	0,4	x

^a Począwszy od stycznia 2018 r. dane dotyczące efektów „budownictwa indywidualnego” dotyczą tylko mieszkań realizowanych na własne potrzeby inwestora; mieszkania na sprzedaż lub wynajem dotychczas zaliczane do tej formy budownictwa zostały włączone do formy „budownictwo przeznaczone na sprzedaż lub wynajem”. ^b Zgodnie ze zmienionym zakresem form budownictwa, dynamiki w odniesieniu do analogicznego okresu roku ubiegłego będą prezentowane począwszy od stycznia 2019 r.

Rynek wewnętrzny

W sierpniu br. w skali roku zwiększyła się (w cenach bieżących) **sprzedaż detaliczna**. Wzrosła również **sprzedaż hurtowa** zarówno w jednostkach handlowych, jak i hurtowych.

Sprzedaż detaliczna zrealizowana przez przedsiębiorstwa handlowe i niehandlowe w sierpniu br. była o 5,8% wyższa niż przed rokiem (wobec spadku o 4,1% w sierpniu 2017 r.). Wzrosła również w porównaniu z lipcem br. (o 2,2%).

W odniesieniu do sierpnia 2017 r. wzrost wystąpił niemal we wszystkich grupach, w tym w pozostałej sprzedaży detalicznej w niewyspecjalizowanych sklepach (o 10,2%), prasy, książek, pozostałej sprzedaży w wyspecjalizowanych sklepach (o 5,3%) oraz w grupie pozostałe (o 4,1%). Łączny udział tych trzech grup w strukturze sprzedaży detalicznej wyniósł 34,1%. W najliczniejszej grupie pod względem wartości sprzedaży detalicznej, tj. w sprzedaży żywności, napojów i wyrobów tytoniowych odnotowano wzrost o 2,5%, przy czym wzrosty w tej grupie notowane są nieprzerwanie od 17 miesięcy. Niższa była jedynie sprzedaż detaliczna tekstyliów, odzieży, obuwia (o 5,7%).

Tablica 15. **Dynamika i struktura (w cenach bieżących) sprzedaży detalicznej**

WYSZCZEGÓLNIENIE	VIII 2018	I-VIII 2018	
		analogiczny okres roku poprzedniego = 100	w odsetkach
OGÓŁEM^a	105,8	107,1	100,0
w tym:			
pojazdy samochodowe, motocykle, części	102,9	106,8	10,3
żywność, napoje i wyroby tytoniowe	102,5	108,0	31,4
pozostała sprzedaż detaliczna w niewyspecjalizowanych sklepach	110,2	109,5	4,8
tekstylnia, odzież, obuwie	94,3	93,9	6,0
prasa, książki, pozostała sprzedaż w wyspecjalizowanych sklepach	105,3	101,4	7,2
pozostałe	104,1	105,3	20,9

^a Grupowania przedsiębiorstw dokonano na podstawie Polskiej Klasyfikacji Działalności – PKD 2007, zaliczając przedsiębiorstwo do określonej kategorii według przeważającego rodzaju działalności, zgodnie z aktualnym w omawianym okresie stanem organizacyjnym. Odnotowane zmiany (wzrost/spadek) sprzedaży detalicznej w poszczególnych grupach rodzajów działalności przedsiębiorstw mogą zatem również wynikać ze zmiany przeważającego rodzaju działalności przedsiębiorstwa oraz zmian organizacyjnych. Nie ma to wpływu na dynamikę sprzedaży detalicznej ogółem.

W porównaniu z poprzednim miesiącem wzrosła m.in. sprzedaż tekstyliów, odzieży, obuwia (o 5,0%), żywności, napojów i wyrobów tytoniowych (o 4,7%) oraz w grupie pozostałe (o 3,3%). Obniżyła się natomiast sprzedaż pojazdów samochodowych, motocykli, części (o 3,8%).

W okresie ośmiu miesięcy br. sprzedaż detaliczna była wyższa o 7,1% w porównaniu z analogicznym okresem ub. roku (przed rokiem wystąpił wzrost o 0,1%). Wzrost sprzedaży odnotowano m.in. w grupach: pozostała sprzedaż detaliczna w niewyspecjalizowanych sklepach (o 9,5%), żywność, napoje i wyroby tytoniowe (o 8,0%), pojazdy samochodowe, motocykle, części (o 6,8%) oraz pozostałe (o 5,3%). Natomiast zmniejszyła się sprzedaż tekstyliów, odzieży, obuwia (o 6,1%).

Sprzedaż hurtowa w przedsiębiorstwach handlowych w sierpniu br. była o 10,4% wyższa niż przed rokiem, przy czym w przedsiębiorstwach handlu hurtowego wzrosła o 9,1%. Sprzedaż hurtowa, w porównaniu z poprzednim miesiącem, była wyższa o 2,1% w przedsiębiorstwach handlowych, a w przedsiębiorstwach handlu hurtowego o 2,7%.

W okresie styczeń-sierpień, w odniesieniu do analogicznego okresu ub. roku, sprzedaż hurtowa w przedsiębiorstwach handlowych była wyższa o 11,1%, a w przedsiębiorstwach handlu hurtowego wzrosła o 9,6%.

Wybrane dane o województwie podkarpackim

WYSZCZEGÓLNIENIE		I	II	III	IV	V	VI	VII	VIII	IX	X	XI	XII
A – 2017 r.													
B – 2018 r.													
Przeciętne zatrudnienie w sektorze przedsiębiorstw ^a (w tys. osób)	A	233,5	233,9	234,5	235,2	234,5	235,1	235,5	235,8	236,3	236,6	237,4	237,9
	B	242,2	243,1	243,9	244,1	244,7	245,3	245,4	245,0				
poprzedni miesiąc = 100	A	102,7	100,2	100,2	100,3	99,7	100,2	100,2	100,1	100,2	100,1	100,3	100,2
	B	101,8	100,4	100,4	100,0	100,3	100,3	100,0	99,8				
analogiczny miesiąc poprzedniego roku = 100	A	103,7	103,9	103,7	104,3	103,8	103,6	103,5	103,6	103,7	103,6	104,0	104,7
	B	103,7	103,9	104,0	103,8	104,3	104,3	104,2	103,9				
Bezrobotni zarejestrowani (w tys. osób; stan w końcu okresu)	A	111,9	110,8	105,9	100,1	95,6	92,0	91,4	91,8	90,3	88,5	89,4	91,0
	B	94,6	93,9	91,3	87,7	84,0	81,6	81,7	81,2				
Stopa bezrobocia ^b (w %; stan w końcu okresu)	A	11,8	11,7	11,2	10,6	10,2	9,9	9,8	9,8	9,7	9,5	9,6	9,7
	B	10,0	9,9	9,7	9,3	9,0	8,7	8,7	8,7				
Oferty pracy (zgłoszone w ciągu miesiąca)	A	4370	6513	9097	6804	8187	6509	6013	6521	6681	6211	5160	3770
	B	5033	5879	5463	6066	5896	6067	5258	5781				
Liczba bezrobotnych na 1 ofertę pracy (stan w końcu okresu)	A	40	33	23	27	18	23	24	21	23	24	28	50
	B	29	27	31	23	23	23	26	21				
Przeciętne miesięczne wynagrodzenia brutto w sektorze przedsiębiorstw ^a (w zł)	A	3580,52	3580,02	3762,48	3681,79	3668,80	3656,07	3763,45	3745,56	3769,17	3813,28	3865,00	3950,90
	B	3841,67	3850,70	3993,57	3968,61	3900,74	3929,06	4066,91	4048,54				
poprzedni miesiąc = 100	A	94,6	100,0	105,1	97,9	99,6	99,7	102,9	99,5	100,6	101,2	101,4	102,2
	B	97,2	100,2	103,7	99,4	98,3	100,7	103,5	99,5				
analogiczny miesiąc poprzedniego roku = 100	A	106,6	103,5	105,6	103,9	105,1	104,6	106,4	105,7	107,1	107,8	107,8	104,4
	B	107,3	107,6	106,1	107,8	106,3	107,5	108,1	107,3				
Wskaźnik cen: towarów i usług konsumpcyjnych ^c													
analogiczny okres poprzedniego roku = 100	A	.	.	102,1	.	.	101,9	.	.	101,9	.	.	102,4
	B	.	.	101,5	.	.	101,8	.	.				

^a W przedsiębiorstwach, w których liczba pracujących przekracza 9 osób. ^b Udział zarejestrowanych bezrobotnych w cywilnej ludności aktywnej zawodowo, szacowanej na koniec każdego miesiąca. ^c W kwartale.

Wybrane dane o województwie podkarpackim (cd.)

WYSZCZEGÓLNIENIE		I	II	III	IV	V	VI	VII	VIII	IX	X	XI	XII
A – 2017 r.													
B – 2018 r.													
Wskaźnik cen (dok.):													
skupu ziarna zbóż:													
poprzedni miesiąc = 100	A	104,8	96,1	104,7	103,7	102,4	105,3	89,0	95,5	102,4	101,4	102,7	100,6
	B	101,5	98,6	98,0	101,1	100,1	101,8	98,4	103,1				
analogiczny miesiąc poprzedniego roku = 100	A	101,2	101,6	110,4	114,3	112,5	118,3	113,5	114,2	113,9	115,5	115,4	107,5
	B	104,1	106,9	100,0	97,5	95,3	92,1	101,8	109,9				
skupu żywca rzeźnego wołowego (bez cieląt):													
poprzedni miesiąc = 100	A	99,7	98,5	96,5	102,7	101,4	100,2	96,7	100,7	103,0	102,2	97,3	108,3
	B	102,4	98,4	97,0	98,4	102,8	94,9	102,4	103,0				
analogiczny miesiąc poprzedniego roku = 100	A	106,5	100,2	99,8	104,8	104,5	102,1	102,4	101,1	106,8	110,6	104,9	106,8
	B	109,7	109,7	110,2	105,6	107,1	101,4	107,3	109,7				
skupu żywca rzeźnego wieprzowego:													
poprzedni miesiąc = 100	A	95,5	98,8	103,8	104,8	103,3	101,9	98,9	100,9	98,4	92,8	95,0	96,6
	B	96,3	101,8	101,3	98,2	98,4	102,7	101,3	103,1				
analogiczny miesiąc poprzedniego roku = 100	A	125,6	118,8	122,7	130,2	126,5	122,3	106,9	106,8	103,5	101,2	99,4	90,2
	B	90,9	93,8	91,6	85,8	81,8	82,5	84,5	86,3				
Relacje cen skupu ^a żywca wieprzowego do cen													
targowiskowych żyta	A	7,6	7,5	8,0	8,7	7,4	8,2	7,5	7,3	7,7	6,4	6,5	6,6
	B	6,4	6,6	6,5	6,2	6,1	6,5	6,6	6,5				
Produkcja sprzedana przemysłu ^b (w cenach stałych):													
poprzedni miesiąc = 100	A	98,2	105,1	120,9	84,8	107,7	104,1	91,2	100,1	110,4	108,3	96,1	92,2
	B	100,4	100,3	114,0	97,1	98,8	103,6	97,7*	97,7				
analogiczny miesiąc poprzedniego roku = 100	A	108,6	106,2	115,2	99,4	112,5	107,5	108,4	106,1	105,4	117,1	113,6	114,8
	B	117,4	112,0	105,6	120,9	110,9	110,3	118,2*	115,3				
Produkcja budowlano-montażowa ^b (w cenach bieżących):													
poprzedni miesiąc = 100	A	42,9	92,6	173,6	76,3	120,3	119,0	85,0	112,8	129,7	91,7	111,6	117,5
	B	41,2	107,6	140,3	97,9	101,2	136,4	103,0	116,3				
analogiczny miesiąc poprzedniego roku = 100	A	97,3	111,6	181,7	129,9	147,3	108,9	118,3	97,9	143,7	97,7	130,1	112,8
	B	108,3	125,8	101,7	130,5	109,8	125,8	152,5	157,3				

^a Ceny bieżące bez VAT. ^b W przedsiębiorstwach, w których liczba pracujących przekracza 9 osób.

Wybrane dane o województwie podkarpackim (dok.)

WYSZCZEGÓLNIENIE													
A – 2017 r.		I	II	III	IV	V	VI	VII	VIII	IX	X	XI	XII
B – 2018 r.													
Mieszkania oddane do użytkowania (od początku roku)	A	490	1042	1717	2133	2628	3240	4400	5146	5789	6364	7152	8131
	B	527	1145	1622	2177*	2706*	3174*	3869*	4760				
analogiczny okres poprzedniego roku = 100	A	80,1	80,7	86,8	88,1	86,2	93,8	114,6	114,6	111,6	104,6	101,6	103,3
	B	107,6	109,9	94,5	102,1*	103,0*	98,0*	87,9*	92,5				
Sprzedaż detaliczna towarów ^d (w cenach bieżących): poprzedni miesiąc = 100	A	86,2	87,3	111,9	100,3	105,0	101,2	100,4	95,9	95,7	102,3	95,1	107,9
	B	86,5	97,9	116,6	97,4	104,8	101,3	101,0	102,2				
analogiczny miesiąc poprzedniego roku = 100	A	121,1	99,1	97,7	101,9	104,9	102,8	96,4	100,1	91,8	97,0	94,5	93,0
	B	93,4	104,6	109,0	105,9	105,7	105,7	106,4	105,8				
Wskaźnik rentowności obrotu w przedsiębiorstwach ^b brutto ^c (w %)	A	.	.	6,0	.	.	5,1	.	.	5,1	.	.	4,8
	B	.	.	4,3	.	.	4,5	.	.				
netto ^d (w %)	A	.	.	5,4	.	.	4,6	.	.	4,5	.	.	4,3
	B	.	.	3,6	.	.	3,9	.	.				
Nakłady inwestycyjne przedsiębiorstw ^b (w mln zł; ceny bieżące)	A	.	.	652,1	.	.	1373,4	.	.	2339,9	.	.	3479,5
	B	.	.	853,7	.	.	1747,5	.	.				
analogiczny okres poprzedniego roku = 100 (ceny bieżące)	A	.	.	113,8	.	.	102,9	.	.	111,6	.	.	110,9
	B	.	.	130,9	.	.	127,2	.	.				
Podmioty gospodarki narodowej ^e w rejestrze REGON (stan w końcu okresu)	A	167807	167850	168503	168986	169708	170463	170674	170966	170510	170659	170998	171070
	B	170983	170924	171071	171531	172466	173171	171023	172062				
w tym spółki handlowe	A	13534	13621	13711	13766	13895	14087	14181	14272	14382	14485	14597	14719
	B	14827	14902	14943	15038	15141	15223	13809	13903				
w tym z udziałem kapitału zagranicznego	A	2068	2087	2103	2113	2119	2125	2151	2158	2174	2183	2196	2205
	B	2197	2219	2210	2224	2240	2255	1984	2000				

a W przedsiębiorstwach, w których liczba pracujących przekracza 9 osób. b W przedsiębiorstwach, w których liczba pracujących przekracza 49 osób.; dane są prezentowane narastająco. c Relacja wyniku finansowego brutto do przychodów z całokształtu działalności. d Relacja wyniku finansowego netto do przychodów z całokształtu działalności. e Bez osób prowadzących gospodarstwa indywidualne w rolnictwie.

Urząd Statystyczny w Rzeszowie

ul. Jana III Sobieskiego 10

35-959 Rzeszów

tel: 17 853 52 10, 17 853 52 19**faks:** 17 853 51 57**e-mail:** sekretariatusrze@stat.gov.plrzeszow.stat.gov.pl[@Rzeszow_STAT](https://twitter.com/Rzeszow_STAT)[@GlownyUrzadStatystyczny](https://www.facebook.com/GlownyUrzadStatystyczny)

Opracowanie merytoryczne:

Podkarpacki Ośrodek Badań RegionalnychWojciech Ingot, Andrzej Korab, Agnieszka Krawczyk, Krystyna Rubiś,
Irena Trzyna

Osoba do kontaktu z mediami:

Angelika Koprowicz

Tel. 17 853 52 10 w. 219

e-mail: a.koprowicz@stat.gov.pl**Powiązane opracowania**[Informacja o sytuacji społeczno-gospodarczej kraju w sierpniu 2018 r.](#)**Temat dostępny w bazach danych**[Bank Danych Lokalnych](#)**Ważniejsze pojęcia dostępne w słowniku**[Pojęcia stosowane w statystyce publicznej](#)