

Komunikat o sytuacji społeczno-gospodarczej województwa podkarpackiego w listopadzie 2018 r.

02.01.2019 r.
Nr 11/2018

- Przeciętne zatrudnienie w sektorze przedsiębiorstw wzrosło w odniesieniu do listopada ub. roku (o 3,3%), a nieznacznie zmniejszyło się do poprzedniego miesiąca (o 0,1%). W stosunku rocznym wzrost zatrudnienia notowano od grudnia 2015 r.
- Stopa bezrobocia rejestrowanego wyniosła 8,6% i była niższa w porównaniu z analogicznym okresem 2017 r., a wyższa w porównaniu z poprzednim miesiącem. Liczba bezrobotnych zarejestrowanych była wyższa o 2,0% niż w poprzednim miesiącu, a o 9,6% niższa niż w listopadzie ub. roku.
- Przeciętne miesięczne wynagrodzenie brutto w sektorze przedsiębiorstw wzrosło zarówno w ujęciu rocznym, jak i miesięcznym, odpowiednio o 6,8% i o 0,3%. Tempo wzrostu było niższe niż przed rokiem.
- W III kwartale 2018 r., w porównaniu z analogicznym okresem poprzedniego roku, wystąpił wzrost cen towarów i usług konsumpcyjnych o 1,9%.
- Ceny skupu zbóż, ziemniaków i żywca wołowego były wyższe niż przed rokiem. W porównaniu z październikiem br. wyższe były ceny skupu żyta, pszenicy i ziemniaków. W obrocie targowiskowym ceny były wyższe niż przed rokiem. W odniesieniu do października br. więcej płacono za pszenicę i ziemniaki.
- Utrzymała się tendencja wzrostowa notowana od dziewiętnastu miesięcy produkcji sprzedanej przemysłu w relacji do analogicznego miesiąca ub. roku (w listopadzie br. wzrost wyniósł 5,2%). W odniesieniu do poprzedniego miesiąca odnotowano spadek o 10,7%. W przetwórstwie przemysłowym, o decydującym udziale w produkcji całego przemysłu, sprzedaż w stosunku rocznym zwiększyła się o 5,3%.
- Wyższa niż przed rokiem była sprzedaż produkcji budowlano-montażowej (o 17,5%). Wzrost produkcji wystąpił we wszystkich trzech działach budownictwa.
- W listopadzie 2018 r., w porównaniu z analogicznym miesiącem ub. roku, spadła liczba mieszkań oddanych do użytkowania (o 19,8%), mieszkań, na realizację których wydano pozwolenia lub dokonano zgłoszenia z projektem budowlanym (o 30,6%) oraz mieszkań, których budowę rozpoczęto (o 8,8%).
- Sprzedaż detaliczna wzrosła w skali roku (o 6,7%), a obniżyła się w skali miesiąca (o 7,5%). W stosunku do listopada ub. roku niższa była sprzedaż hurtowa zarówno w jednostkach handlowych (o 0,9%), jak i hurtowych (o 2,8%).

Spis treści

Rynek pracy	4
Wynagrodzenia	9
Ceny detaliczne	11
Rolnictwo	13
Przemysł i budownictwo	16
Budownictwo mieszkaniowe	18
Rynek wewnętrzny	21
Wybrane dane o województwie podkarpackim	23

Uwagi ogólne

Prezentowane w Komunikacie dane:

- o zatrudnieniu, wynagrodzeniach oraz o produkcji sprzedanej przemysłu i budownictwa, produkcji budowlano-montażowej, a także o sprzedaży detalicznej i hurtowej towarów dotyczą podmiotów gospodarczych, w których liczba pracujących przekracza 9 osób,
- o sektorze przedsiębiorstw, dotyczą podmiotów prowadzących działalność gospodarczą w zakresie: leśnictwa i pozyskiwania drewna; rybołówstwa w wodach morskich; górnictwa i wydobywania; przetwórstwa przemysłowego; wytwarzania i zaopatrywania w energię elektryczną, gaz, parę wodną, gorącą wodę i powietrze do układów klimatyzacyjnych; dostawy wody; gospodarowania ściekami i odpadami oraz działalności związanej z rekultywacją; budownictwa; handlu hurtowego i detalicznego; naprawy pojazdów samochodowych, włączając motocykle; transportu i gospodarki magazynowej; działalności związanej z zakwaterowaniem i usługami gastronomicznymi; informacji i komunikacji; działalności związanej z obsługą rynku nieruchomości; działalności prawniczej, rachunkowo-księgowej i doradztwa podatkowego, działalności firm centralnych (head offices); doradztwa związanego z zarządzaniem; działalności w zakresie architektury i inżynierii; badań i analiz technicznych; reklamy, badania rynku i opinii publicznej; pozostałej działalności profesjonalnej, naukowej i technicznej; działalności w zakresie usług administrowania i działalności wspierającej; działalności związanej z kulturą, rozrywką i rekreacją; naprawy i konserwacji komputerów i artykułów użytku osobistego i domowego; pozostałej indywidualnej działalności usługowej,
- o cenach detalicznych dotyczą towarów żywnościowych i nieżywnościowych oraz usług, które pochodzą z notowań cen prowadzonych przez ankietatorów w wybranych punktach sprzedaży, w wytypowanych rejonach badania cen; ceny żywności notowane są raz w miesiącu z wyjątkiem owoców i warzyw, w zakresie których notowania cen prowadzone są dwa razy w miesiącu,
- o skupie produktów rolnych obejmują skup od producentów z terenu województwa realizowany przez osoby prawne i samodzielne jednostki organizacyjne niemające osobowości prawnej oraz w okresie półrocznym przez osoby fizyczne prowadzące skup o wartości przekraczającej 10 tys. zł; ceny podano bez podatku VAT,
- o cenach na targowiskach dotyczą cen uzyskiwanych przy sprzedaży produktów wytworzonych we własnym gospodarstwie rolnym w transakcjach między rolnikami i ludnością nierolniczą notowanych przez ankietatorów stałych na wytypowanych targowiskach rolnych,
- o wynikach finansowych przedsiębiorstw oraz nakładach inwestycyjnych dotyczą podmiotów gospodarczych prowadzących księgi rachunkowe (z wyjątkiem przedsiębiorstw rolnictwa, leśnictwa, łowiectwa i rybactwa, działalności finansowej i ubezpieczeniowej oraz szkół wyższych), w których liczba pracujących przekracza 49 osób.

Dane w ujęciu wartościowym wyrażone są w cenach bieżących i stanowią podstawę dla obliczenia wskaźników struktury. Wskaźniki dynamiki zaprezentowano na podstawie wartości w cenach bieżących, z wyjątkiem przemysłu, dla którego wskaźniki dynamiki podano na podstawie wartości w cenach stałych (średnie ceny bieżące 2015 r.).

Liczby względne (wskaźniki, odsetki) wyliczono na podstawie danych bezwzględnych, wyrażonych z większą dokładnością niż podane w tekście i tablicach.

Dane prezentuje się w układzie Polskiej Klasyfikacji Działalności — PKD 2007

Polska klasyfikacja działalności 2007 (PKD 2007)

Skrót	Pełna nazwa
Sekcje	
Dostawa wody; gospodarowanie ściekami i odpadami; rekultywacja	Dostawa wody; gospodarowanie ściekami i odpadami oraz działalność związana z rekultywacją.
Handel; naprawa pojazdów samochodowych	Handel hurtowy i detaliczny; naprawa pojazdów samochodowych, włączając motocykle.
Zakwaterowanie i gastronomia	Działalność związana z zakwaterowaniem i usługami gastronomicznymi.
Obsługa rynku nieruchomości	Działalność związana z obsługą rynku nieruchomości.
Administrowanie i działalność wspierająca	Działalność w zakresie usług administrowania i działalność wspierająca.
Działy	
Produkcja wyrobów z drewna, korka, słomy i wikliny	Produkcja wyrobów z drewna, oraz korka z wyłączeniem mebli; produkcja wyrobów ze słomy i materiałów używanych do wyplatania.
Produkcja wyrobów z metali	Produkcja metalowych wyrobów gotowych, z wyłączeniem maszyn i urządzeń.
Produkcja maszyn i urządzeń	Produkcja maszyn i urządzeń, gdzie indziej niesklasyfikowana.
Produkcja pojazdów samochodowych, przyczep i naczep	Produkcja pojazdów samochodowych, przyczep i naczep, z wyłączeniem motocykli.
Budowa budynków	Roboty budowlane związane ze wznoszeniem budynków.
Budowa obiektów inżynierii lądowej i wodnej	Roboty związane z budową obiektów inżynierii lądowej i wodnej.

Objaśnienia znaków umownych

Kreska (-)	Zjawisko nie wystąpiło.
Kropka (.)	Zupełny brak informacji albo brak informacji wiarygodnych.
Znak (x)	Wypełnienie pozycji jest niemożliwe lub niecelowe.
Znak (*)	Oznacza, że dane zostały zmienione w stosunku do już opublikowanych.
Znak (Δ)	Oznacza, że nazwy zostały skrócone w stosunku do obowiązującej klasyfikacji.

Dane charakteryzujące województwo podkarpackie można również znaleźć w publikacjach statystycznych wydawanych przez US w Rzeszowie oraz w publikacjach ogólnopolskich GUS.

Raport „Koniunktura gospodarcza w województwie podkarpackim w grudniu 2018 r.” ukazał się na stronie głównej Urzędu Statystycznego w Rzeszowie: <http://rzeszow.stat.gov.pl/> w dniu 28 grudnia 2018 r.

Przy publikowaniu danych US prosimy o podanie źródła.

Rynek pracy

W listopadzie br. w sektorze przedsiębiorstw przeciętne zatrudnienie wzrosło w odniesieniu do analogicznego miesiąca ub. roku, ale tempo tego wzrostu było niższe niż przed rokiem. W skali roku zmniejszyła się liczba bezrobotnych zarejestrowanych, a także stopa bezrobocia rejestrowanego.

W listopadzie 2018 r. **przeciętne zatrudnienie** w sektorze przedsiębiorstw wyniosło 245,3 tys. osób i wzrosło w odniesieniu do listopada 2017 r. o 3,3% (przed rokiem notowano wzrost o 4,0%). W porównaniu z poprzednim miesiącem zmniejszyło się o 0,1%. W kraju przeciętne zatrudnienie, w odniesieniu do analogicznego miesiąca ub. roku, było wyższe o 3,0% i wyższe o 0,1% w porównaniu z poprzednim miesiącem.

W stosunku do listopada 2017 r. największy wzrost zatrudnienia odnotowano w działalności profesjonalnej, naukowej i technicznej (o 13,7%). Zatrudnienie wzrosło także w dostawie wody; gospodarowaniu ściekami i odpadami; rekultywacji (o 6,4%), transporcie i gospodarce magazynowej (o 5,6%), administrowaniu i działalności wspierającej (o 5,2%) oraz w przetwórstwie przemysłowym (o 4,1%). W mniejszym stopniu zatrudnienie wzrosło w handlu; naprawie pojazdów samochodowych (o 2,8%). Spadek zatrudnienia wystąpił w czterech sekcjach (na 15 badanych), w tym w obsłudze rynku nieruchomości (o 1,8%).

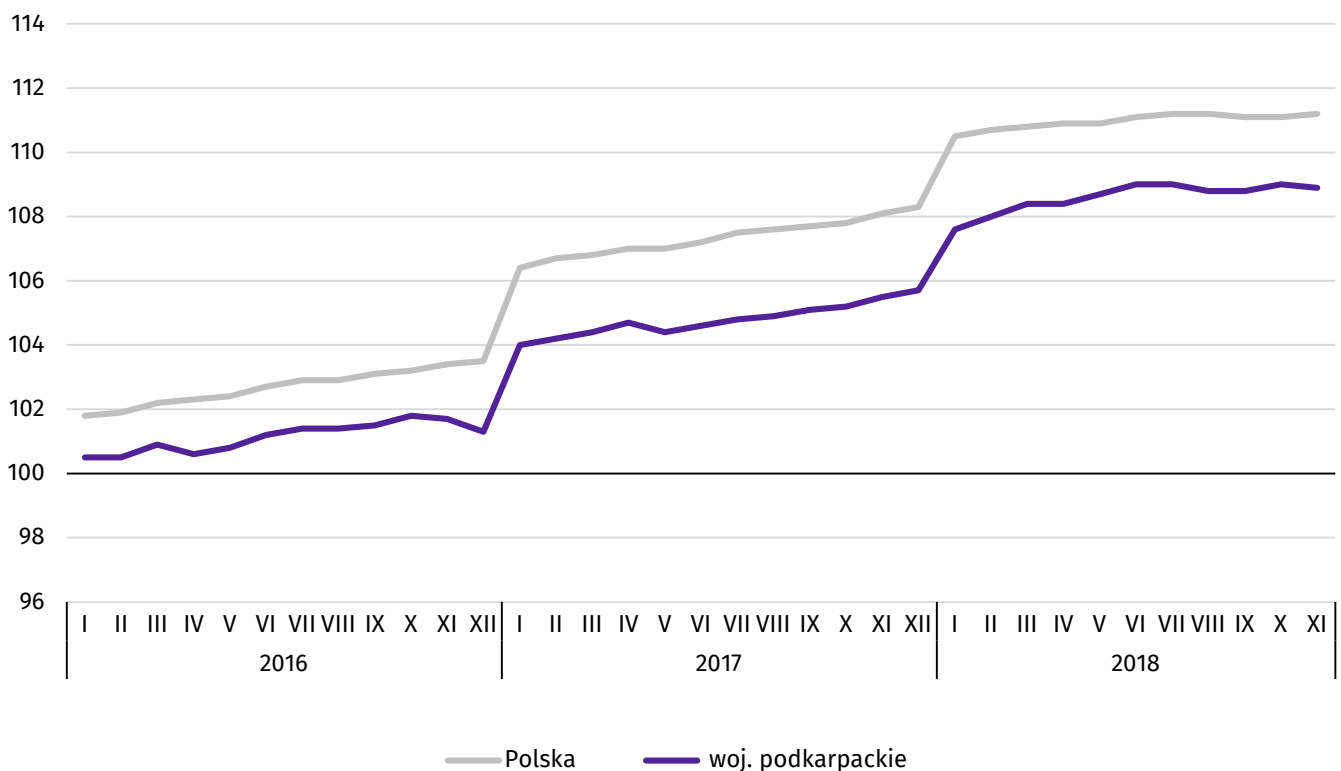
Tablica 1. **Przeciętne zatrudnienie w sektorze przedsiębiorstw**

WYSZCZEGÓLNIENIE	XI 2018		I-XI 2018	
	w tys.	XI 2017 = 100	w tys.	I-XI 2017 = 100
OGÓŁEM	245,3	103,3	245,0	104,1
w tym:				
Przemysł	133,7	104,1	132,8	104,5
w tym:				
przetwórstwo przemysłowe	123,4	104,1	122,7	104,5
dostawa wody; gospodarowanie ściekami i odpadami; rekultywacja ^A	5,7	106,4	5,6	106,1
Budownictwo	17,1	99,7	17,2	103,6
Handel; naprawa pojazdów samochodowych ^A	48,5	102,8	48,7	103,8
Transport i gospodarka magazynowa	11,3	105,6	11,2	105,7
Zakwaterowanie i gastronomia ^A	3,6	98,8	3,6	99,8
Obsługa rynku nieruchomości ^A	3,5	98,2	3,5	97,6
Działalność profesjonalna, naukowa i techniczna ^o	4,0	113,7	4,0	114,4
Administrowanie i działalność wspierająca ^A	12,8	105,2	12,9	106,1

^a Nie obejmuje działów: Badania naukowe i prace rozwojowe oraz Działalność weterynaryjna.

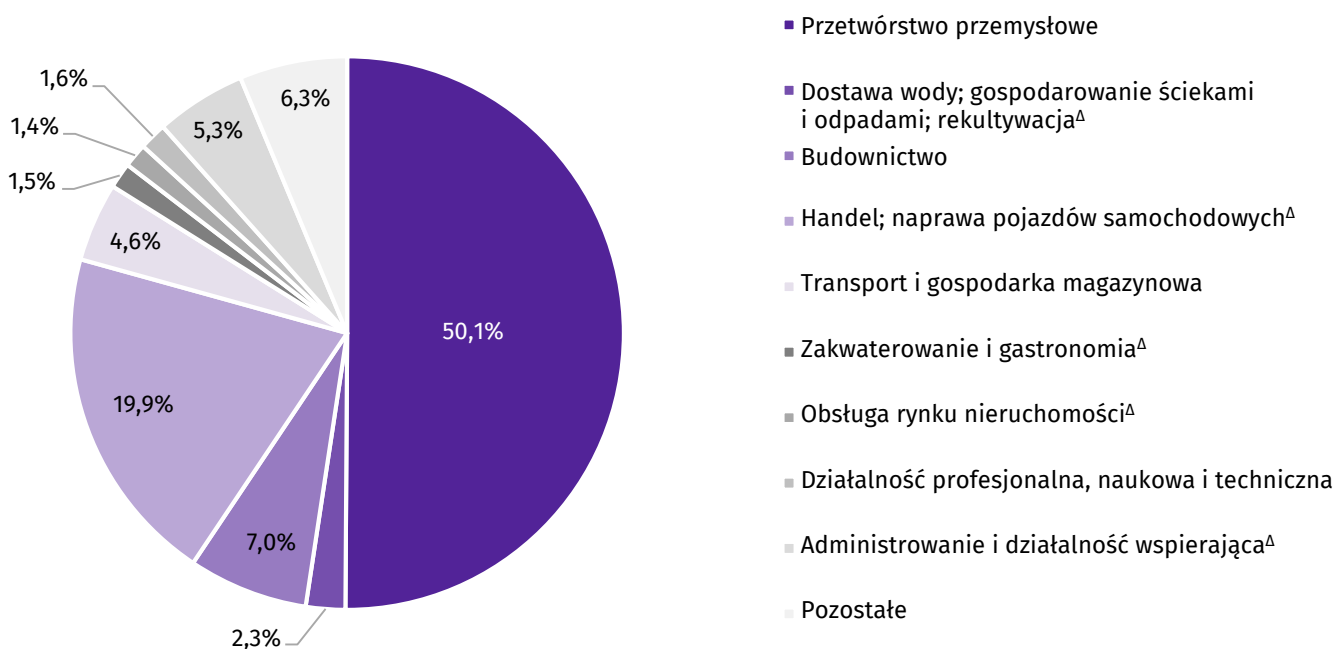
W stosunku do października br. odnotowano zarówno nieduże wzrosty, jak i niewielkie spadki przeciętnego zatrudnienia. Najwyższy wzrost wystąpił w obsłudze rynku nieruchomości (o 1,3%), natomiast największy spadek w budownictwie (o 0,9%). W dostawie wody; gospodarowaniu ściekami i odpadami; rekultywacji zatrudnienie pozostało na poziomie z poprzedniego miesiąca.

Wykres 1. Dynamika przeciętnego zatrudnienia w sektorze przedsiębiorstw (przeciętna miesięczna 2015 = 100)



W okresie styczeń-listopad br. przeciętne zatrudnienie w sektorze przedsiębiorstw ukształtowało się na poziomie 245,0 tys. osób i było o 4,1% wyższe (w kraju o 3,6%) niż w analogicznym okresie ub. roku. Najwyższy wzrost przeciętnego zatrudnienia wystąpił w działalności profesjonalnej, naukowej i technicznej (o 14,4%). Zatrudnienie wzrosło także w dostawie wody; gospodarowaniu ściekami i odpadami; rekultywacji oraz w administrowaniu i działalności wspierającej (po 6,1%), a także w transporcie i gospodarce magazynowej (o 5,7%). W przetwórstwie przemysłowym zatrudniającym przeszło 50% wszystkich zatrudnionych w sektorze przedsiębiorstw przeciętne zatrudnienie wzrosło o 4,5%. Mniejszy wzrost zatrudnienia wystąpił w handlu; naprawie pojazdów samochodowych (o 3,8%) oraz w budownictwie (o 3,6%). Spadek zatrudnienia odnotowano w trzech sekcjach, w tym w obsłudze rynku nieruchomości (o 2,4%).

Wykres 2. Struktura przeciętnego zatrudnienia w sektorze przedsiębiorstw według sekcji PKD w okresie styczeń-listopad 2018 r.



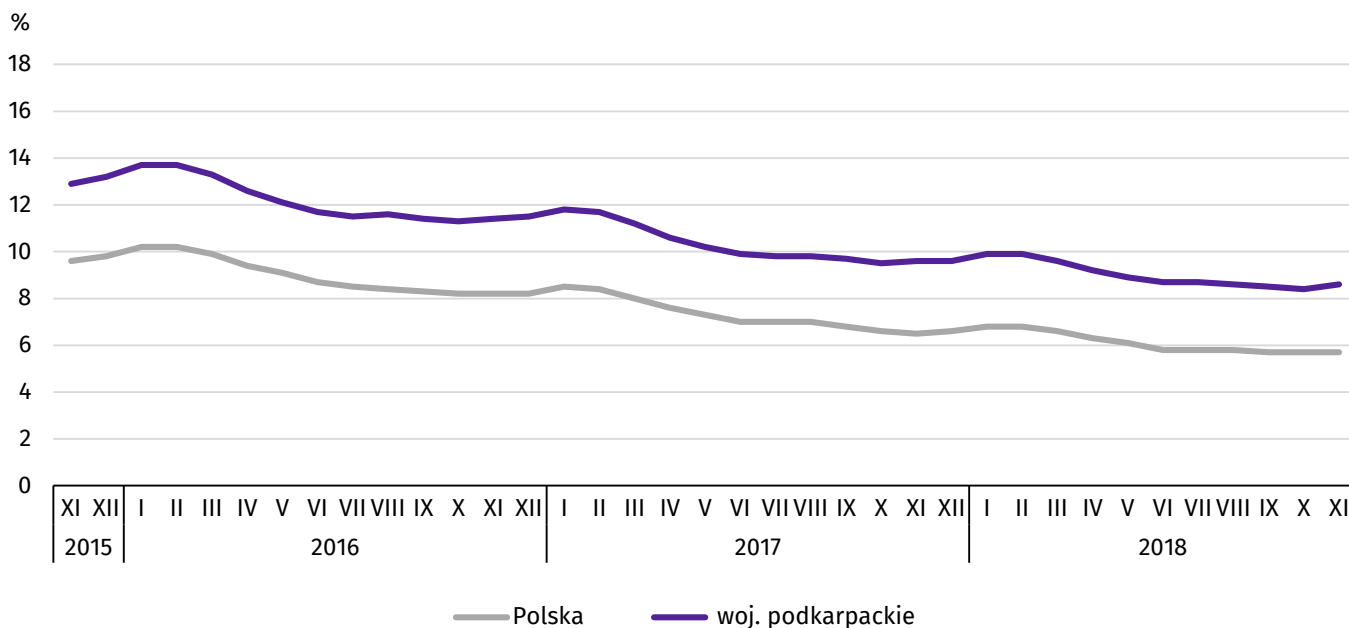
W końcu listopada br. liczba **bezrobotnych zarejestrowanych** w urzędach pracy wyniosła 80,8 tys. osób i była wyższa o 1,6 tys. osób (o 2,0%) niż w poprzednim miesiącu, a o 8,6 tys. osób (o 9,6%) niższa niż w listopadzie ub. roku. Kobiety stanowiły 55,3% ogółu zarejestrowanych bezrobotnych (przed rokiem 54,4%).

Tablica 2. **Liczba bezrobotnych i stopa bezrobocia**

WYSZCZEGÓLNIENIE	2017	2018	
	XI	X	XI
Bezrobotni zarejestrowani (stan w końcu miesiąca) w tys.	89,4	79,3	80,8
Bezrobotni nowo zarejestrowani (w ciągu miesiąca) w tys.	11,4	10,7	10,2
Bezrobotni wyrejestrowani (w ciągu miesiąca) w tys.	10,5	11,0	8,7
Stopa bezrobocia rejestrowanego (stan w końcu miesiąca) w %	9,6	8,4	8,6

Stopa bezrobocia rejestrowanego wyniosła 8,6% i była wyższa o 0,2 p. proc. w odniesieniu do poprzedniego miesiąca, a o 1,0 p. proc. niższa w odniesieniu do listopada ub. roku. W rankingu województw, woj. podkarpackie pod względem wysokości stopy bezrobocia, plasowało się na czternastym miejscu (najniższą stopę bezrobocia zanotowano w województwie wielkopolskim – 3,1%, a najwyższą w warmińsko-mazurskim – 10,1%). W kraju stopa bezrobocia wyniosła 5,7%, wobec 6,5% przed rokiem.

Wykres 3. **Stopa bezrobocia rejestrowanego (stan w końcu miesiąca)**

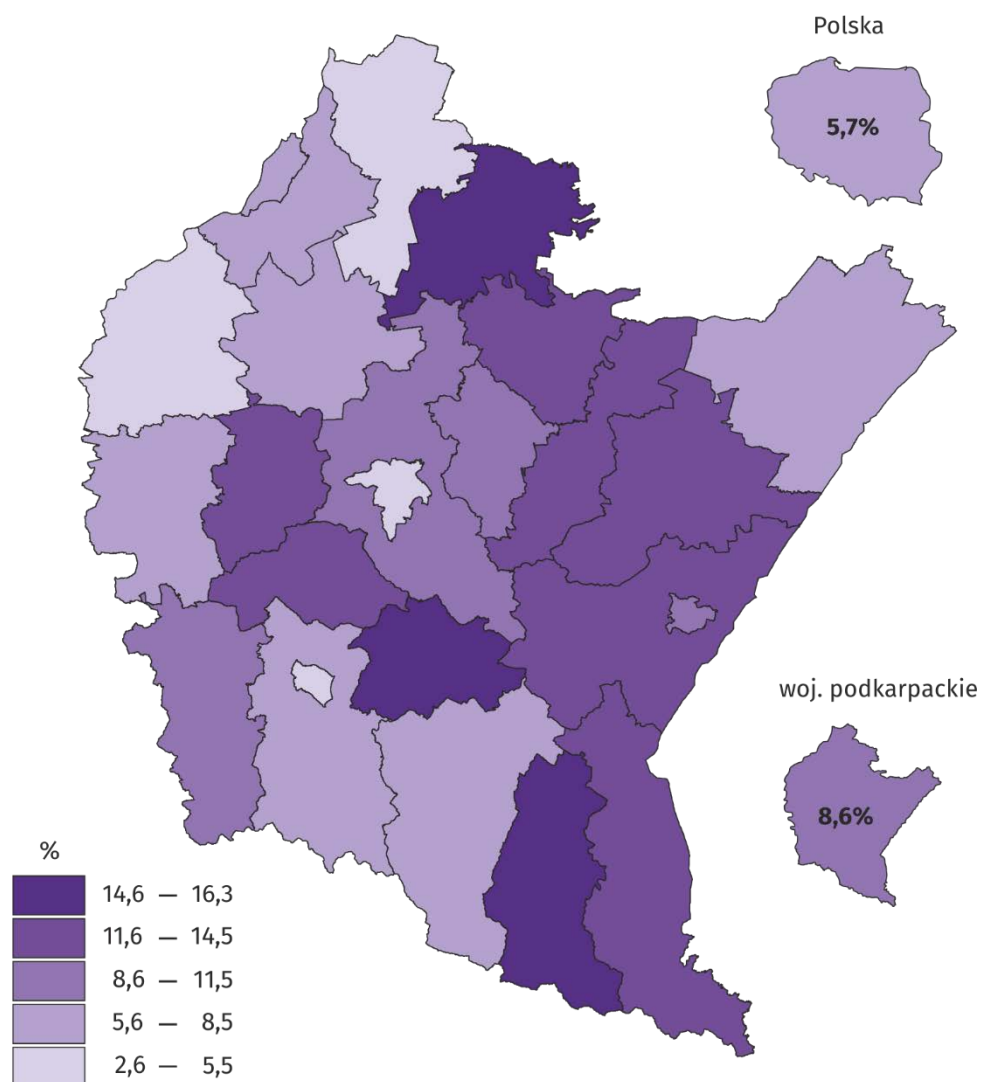


Najwyższa stopa bezrobocia w końcu listopada 2018 r. wystąpiła w powiecie niżańskim (16,3%), zaś najniższy jej poziom odnotowano w Krośnie (2,6%).

W porównaniu z listopadem 2017 r. spadek stopy bezrobocia zanotowano we wszystkich dwudziestu pięciu powiatach województwa podkarpackiego, w tym największy w powiecie kolbuszowskim (o 1,7 p. proc.).

W porównaniu z poprzednim miesiącem w dziewiętnastu powiatach województwa podkarpackiego zanotowano wzrost stopy bezrobocia, w tym największy w leskim (o 0,7 p. proc.). W trzech powiatach stopa bezrobocia utrzymała się na poziomie poprzedniego miesiąca, a spadek zanotowano w powiatach: dębickim, kolbuszowskim i sanockim (po 0,1 p. proc.).

Mapa 1. Stopa bezrobocia rejestrowanego według powiatów w 2018 r. (stan w końcu listopada)



W listopadzie br. w urzędach pracy zarejestrowano 10,2 tys. osób bezrobotnych, tj. o 4,5% mniej niż przed miesiącem, i o 10,1% mniej niż przed rokiem. Udział osób rejestrujących się po raz kolejny w nowo zarejestrowanych ogółem obniżył się w stosunku do listopada ub. roku (o 1,0 p. proc. do 82,6%). Obniżył się także udział osób bez doświadczenia zawodowego (o 3,9 p. proc. do 23,0%), absolwentów (o 1,1 p. proc. do 10,0%) oraz osób zwolnionych z przyczyn dotyczących zakładu pracy (o 0,2 p. proc. do 2,5%). Stopa napływu bezrobotnych do urzędów pracy (stosunek nowo zarejestrowanych do liczby aktywnych zawodowo) wyniosła 1,1%.

W listopadzie br. z ewidencji bezrobotnych wyrejestrowano 8,7 tys. osób, tj. o 21,2% mniej niż w poprzednim miesiącu i o 17,4% mniej niż w listopadzie ub. roku. Z tytułu podjęcia pracy (głównej przyczyny wyrejestrowania) z rejestru bezrobotnych wyłączono 5,1 tys. osób (przed rokiem 6,0 tys.). Udział tej kategorii osób w ogólnej liczbie wyrejestrowanych zwiększył się w ujęciu rocznym (o 2,1 p. proc. do 59,1%).

Spośród osób wykreślonych z ewidencji zwiększył się odsetek osób, które nie potwierdziły gotowości do podjęcia pracy (o 1,1 p. proc. do 17,9%) oraz tych, które dobrowolnie zrezygnowały ze statusu bezrobotnego (o 0,3 p. proc. do 6,1%). Zmniejszył się natomiast odsetek osób, które utraciły status bezrobotnego w związku z rozpoczęciem szkolenia lub stażu u pracodawców (o 2,9 p. proc. do 5,5%) oraz osób, które nabyły prawa emerytalne lub rentowe (o 0,7 p. proc. do 0,5%). Stopa odpływu bezrobotnych z urzędów pracy (stosunek liczby bezrobotnych wyrejestrowanych w danym miesiącu do liczby bezrobotnych na koniec ub. miesiąca) wyniosła 10,9%.

W końcu listopada br. bez prawa do zasiłku pozostawało 69,0 tys. bezrobotnych, a ich udział w ogólnej liczbie bezrobotnych zmniejszył się w porównaniu z analogicznym miesiącem ub. roku (z 87,0% do 85,4%).

Bezrobotni będący w szczególnej sytuacji na rynku pracy w końcu listopada br. stanowili 88,1% ogółu bezrobotnych (przed rokiem 89,1%). Do bezrobotnych w szczególnej sytuacji na rynku pracy zaliczane są m.in. osoby długotrwale bezrobotne¹, których udział w liczbie zarejestrowanych ogółem zmniejszył się w skali roku (o 2,6 p. proc. do 57,9%). Zmniejszył się także

¹ Do długotrwale bezrobotnych zalicza się osoby pozostające w rejestrze powiatowego urzędu pracy łącznie przez okres ponad 12 miesięcy w okresie ostatnich 2 lat, z wyłączeniem okresów odbywania stażu i przygotowania zawodowego w miejscu pracy.

udział osób bezrobotnych do 25 roku życia (o 0,6 p. proc. do 13,8%). Zwiększył się natomiast udział osób bezrobotnych powyżej 50 roku życia (o 0,1 p. proc. do 23,8%) oraz niepełnosprawnych (o 0,2 p. proc. do 4,7%).

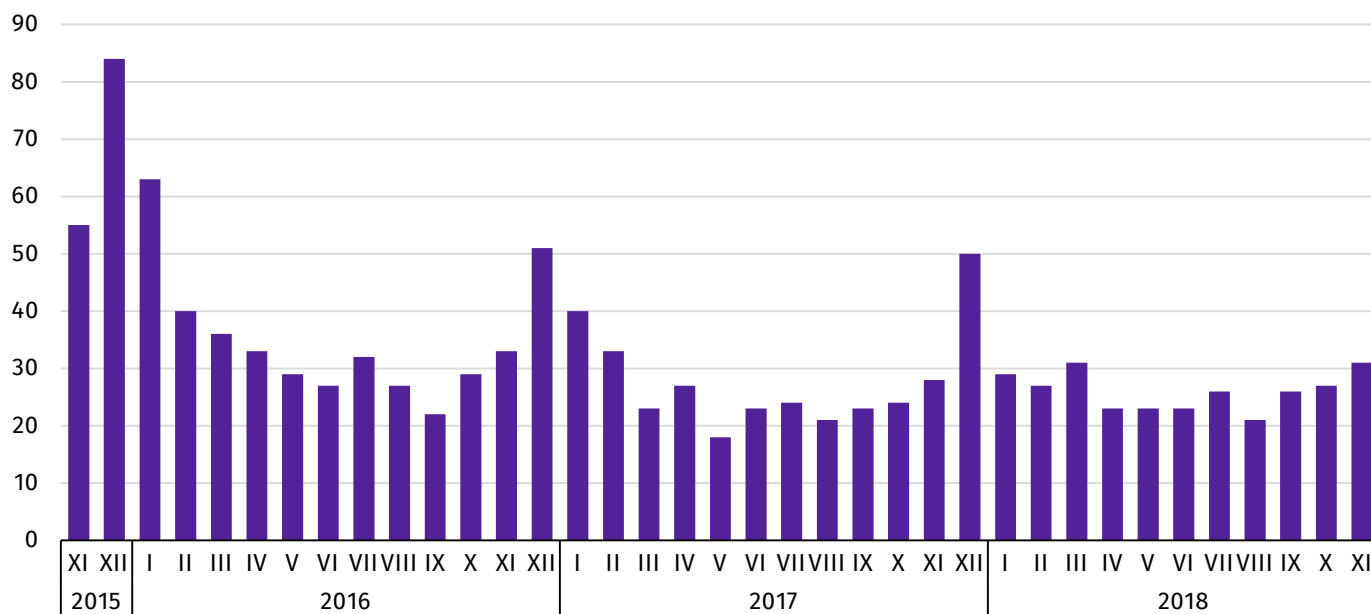
Tablica 3. **Wybrane kategorie bezrobotnych^a będących w szczególnej sytuacji na rynku pracy**

WYSZCZEGÓLNIENIE	2017	2018	
	XI	X	XI
	w odsetkach		
Bezrobotni:			
do 25 roku życia	14,4	14,0	13,8
powyżej 50 roku życia	23,7	23,9	23,8
długotrwale	60,5	58,9	57,9
niepełnosprawni	4,5	4,8	4,7

^a Stan w końcu miesiąca.

W listopadzie br. do urzędów pracy zgłoszono 3527 **ofert zatrudnienia**², o 1203 mniej niż przed miesiącem i o 1633 mniej niż przed rokiem. W końcu miesiąca na 1 ofertę pracy przypadało 31 bezrobotnych (przed miesiącem 27, a przed rokiem 28).

Wykres 4. **Bezrobotni na 1 ofertę pracy (stan w końcu miesiąca)**



Wydatki Funduszu Pracy wyniosły w listopadzie br. 39,0 mln zł, z których 26,0% przeznaczono na zasiłki dla bezrobotnych.

² Dotyczy wolnych miejsc pracy i aktywizacji zawodowej.

Wynagrodzenia

W listopadzie br. przeciętne miesięczne wynagrodzenie brutto zwiększyło się w skali roku. Tempo tego wzrostu było niższe od notowanego w ub. roku.

Przeciętne miesięczne wynagrodzenie brutto w sektorze przedsiębiorstw w listopadzie br. ukształtowało się na poziomie 4129,61 zł i było o 6,8% wyższe niż w listopadzie 2017 r. (przed rokiem wzrosło o 7,8%). W porównaniu z październikiem br. płace zwiększyły się o 0,3%. W Polsce przeciętne miesięczne wynagrodzenie brutto wyniosło 4966,61 zł i wzrosło zarówno w odniesieniu do listopada 2017 r., jak i do poprzedniego miesiąca odpowiednio o 7,7% i o 0,9%.

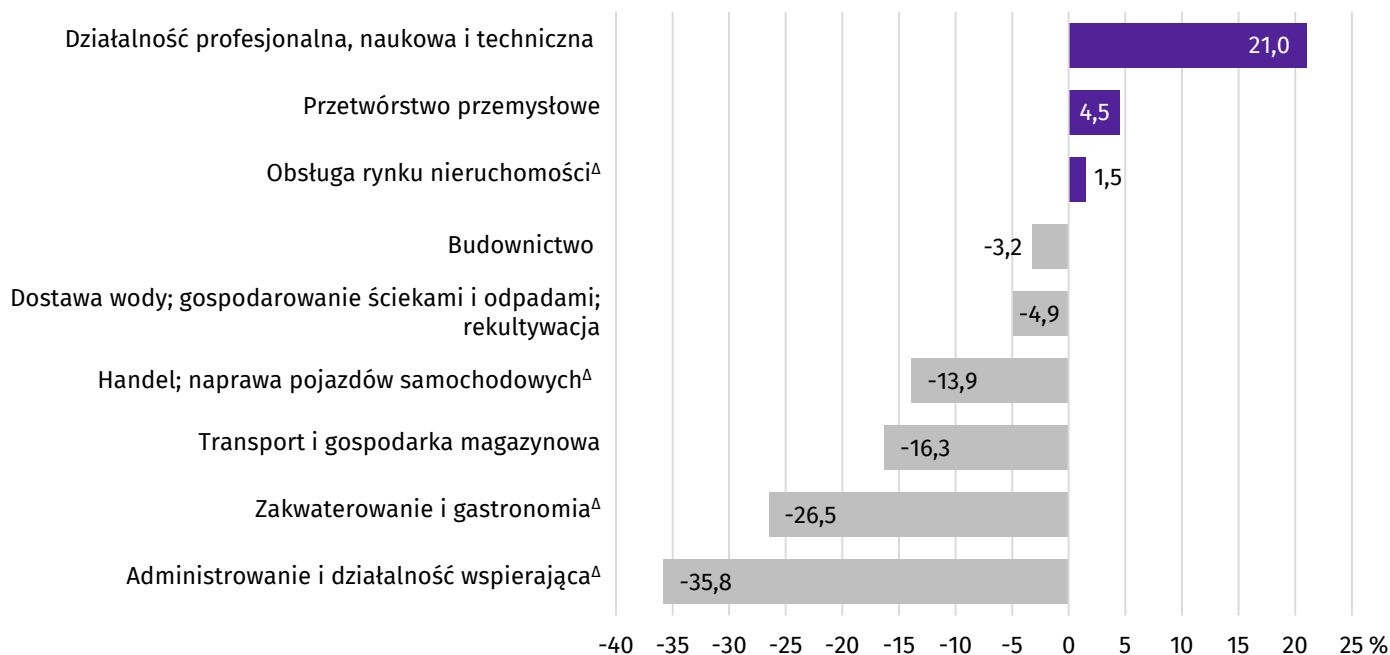
W odniesieniu do listopada ub. roku wzrost płac wystąpił niemal we wszystkich badanych sekcjach. Wzrost wynagrodzeń odnotowano m.in. w zakwaterowaniu i gastronomii (o 9,6%), handlu; naprawie pojazdów samochodowych (o 8,1%), budownictwie (o 6,9%), działalności profesjonalnej, naukowej i technicznej (o 6,8%), przetwórstwie przemysłowym (o 6,7%), transporcie i gospodarce magazynowej (o 6,2%) oraz w administrowaniu i działalności wspierającej (o 5,4%).

Tablica 4. **Przeciętne miesięczne wynagrodzenia brutto w sektorze przedsiębiorstw**

WYSZCZEGÓLNIENIE	XI 2018		I-XI 2018	
	w zł	XI 2017 = 100	w zł	I-XI 2017 = 100
Ogółem	4129,61	106,8	3996,19	107,1
w tym:				
Przemysł	4366,25	106,7	4244,75	107,7
w tym:				
przetwórstwo przemysłowe	4317,15	106,7	4216,58	108,0
dostawa wody; gospodarowanie ściekami i odpadami; rekultywacja ^Δ	3926,17	104,4	3838,86	103,4
Budownictwo	3998,54	106,9	3850,21	109,7
Handel; naprawa pojazdów samochodowych ^Δ	3555,96	108,1	3444,40	108,0
Transport i gospodarka magazynowa	3456,11	106,2	3403,83	105,8
Zakwaterowanie i gastronomia ^Δ	3035,75	109,6	2932,93	108,5
Obsługa rynku nieruchomości ^Δ	4193,08	104,8	4214,39	106,2
Działalność profesjonalna, naukowa i techniczna [∅]	4997,75	106,8	4714,09	98,6
Administrowanie i działalność wspierająca ^Δ	2652,90	105,4	2631,96	105,5

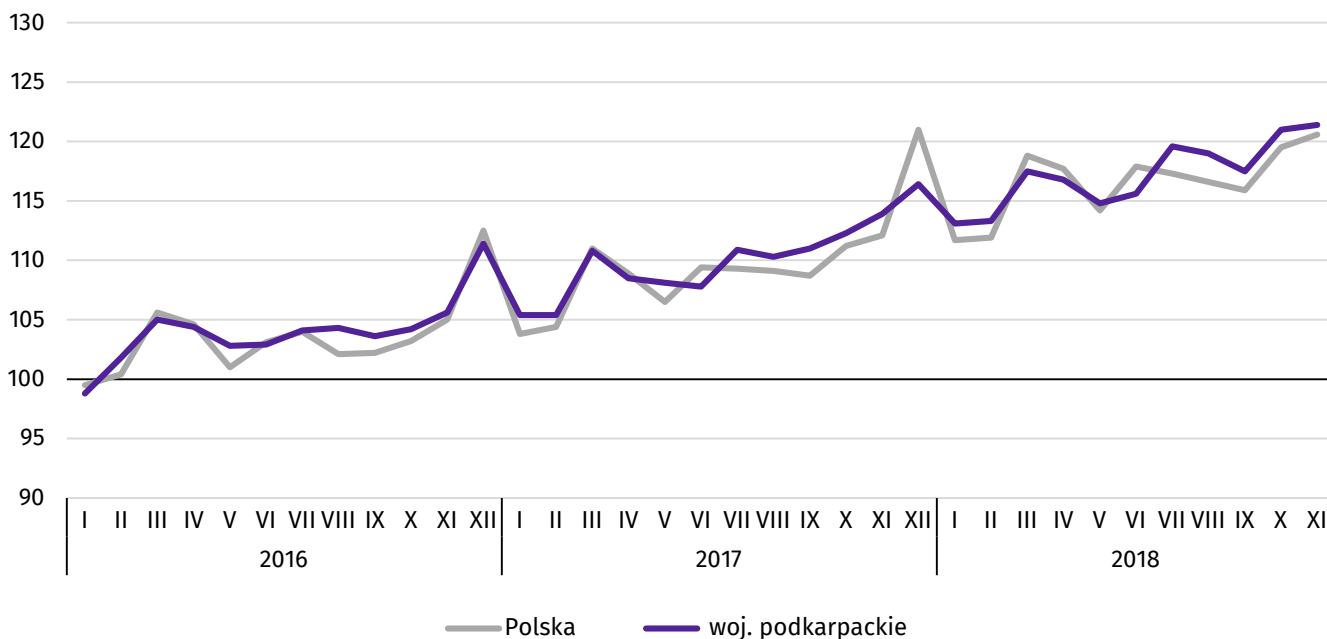
^Δ Nie obejmuje działów: Badania naukowe i prace rozwojowe oraz Działalność weterynaryjna.

Wykres 5. **Odchylenia względne przeciętnych miesięcznych wynagrodzeń brutto od średniego wynagrodzenia w województwie według wybranych sekcji w listopadzie 2018 r.**



W porównaniu z październikiem br. wzrost wynagrodzeń wystąpił m.in. w działalności profesjonalnej, naukowej i technicznej (o 7,6%) oraz w handlu; naprawie pojazdów samochodowych (o 1,6%). Natomiast płace obniżyły się w większości sekcji, w tym w obsłudze rynku nieruchomości (o 7,6%), a także w dostawie wody; gospodarowaniu ściekami i odpadami; rekultywacji (o 4,4%).

Wykres 6. **Dynamika przeciętnego miesięcznego wynagrodzenia brutto w sektorze przedsiębiorstw (przeciętna miesięczna 2015 = 100)**



W okresie styczeń-listopad br. przeciętne miesięczne wynagrodzenie brutto w sektorze przedsiębiorstw wyniosło 3996,19 zł i było o 7,1% wyższe (w Polsce o 7,3%) niż w analogicznym okresie ub. roku. Prawie we wszystkich badanych sekcjach wystąpił wzrost płac, w tym znaczący w budownictwie (o 9,7%), zakwaterowaniu i gastronomii (o 8,5%), przetwórstwie przemysłowym i handlu; naprawie pojazdów samochodowych (po 8,0%), obsłudze rynku nieruchomości (o 6,2%), transporcie i gospodarce magazynowej (o 5,8%) oraz w administrowaniu i działalności wspierającej (o 5,5%). Płace zmniejszyły się tylko w działalności profesjonalnej, naukowej i technicznej (o 1,4%).

Ceny detaliczne

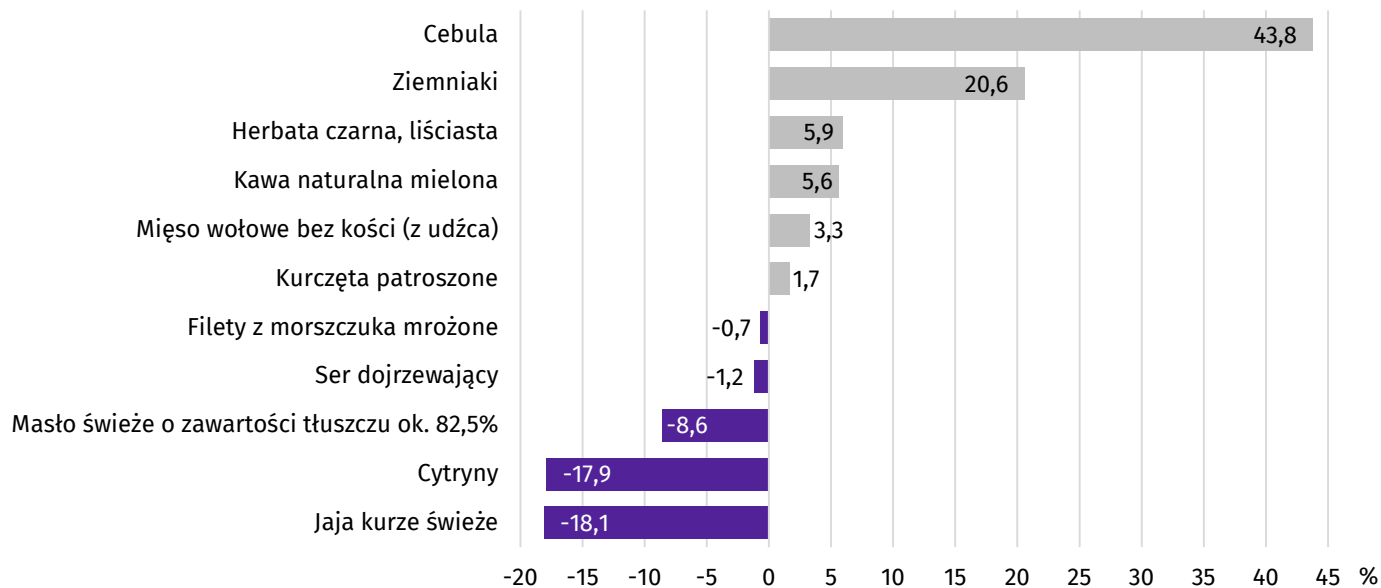
W województwie podkarpackim w III kwartale 2018 r., w porównaniu z analogicznym okresem poprzedniego roku, wystąpił wzrost cen towarów i usług konsumpcyjnych o 1,9% (i były na tym samym poziomie co w III kwartale 2017 r.). Najwyższy wzrost wystąpił w grupie transport (o 10,9%), edukacja (o 2,5%), zdrowie (o 2,2%) oraz mieszkanie (o 2,1%). Spadek cen zanotowano w grupie odzież i obuwie (o 2,5%). W okresie tym w kraju odnotowano wzrost cen o 2,0%.

Tablica 5. Wskaźniki cen towarów i usług konsumpcyjnych

WYSZCZEGÓLNIENIE	2017		2018	
	II kw.	III kw.	II kw.	III kw.
	analogiczny okres roku poprzedniego = 100			
Ogółem	101,9	101,9	101,8	101,9
Żywność i napoje bezalkoholowe	104,1	104,9	103,1	101,9
Napoje alkoholowe i wyroby tytoniowe	100,5	101,5	101,4	101,4
Odzież i obuwie	95,4	95,5	97,3	97,5
Mieszkanie	100,8	101,0	102,0	102,1
Zdrowie	100,0	100,3	102,4	102,2
Transport	105,3	101,6	105,6	110,9
Rekreacja i kultura	102,2	101,9	100,5	101,2
Edukacja	101,8	101,7	102,1	102,5

W listopadzie 2018 r. w porównaniu z analogicznym okresem roku poprzedniego, w grupie „pieczywo i produkty zbożowe” więcej należało zapłacić za bułkę pszenną (o 12,8%), mąkę pszenną (o 10,8%), chleb pszenno-żytni (o 8,6%). W grupie „mięso i jego przetwory” droższe było mięso wołowe z kością – rostbef (o 6,4%), mięso wołowe bez kości – z udźca (o 3,3%). Natomiast tańsza była kiełbasa suszona (o 8,5%), mięso wieprzowe bez kości – schab środkowy (o 5,3%), a także kiełbasa wędzona (o 4,0%).

Wykres 7. Zmiany cen detalicznych wybranych artykułów żywnościowych w listopadzie 2018 r. (wzrost/spadek w stosunku do analogicznego okresu roku poprzedniego)

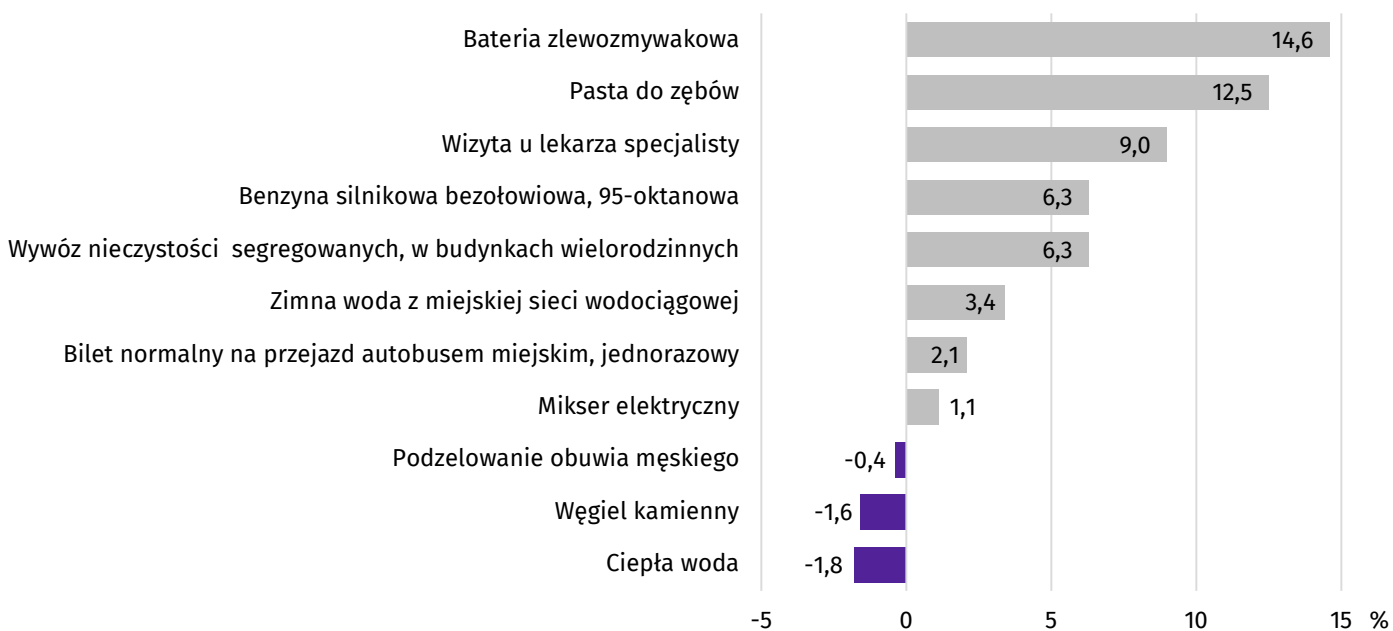


W grupie „mleko, sery i jaja” droższa była śmietana o zawartości tłuszczu 18% (o 2,2%), mleko krowie spożywcze o zawartości tłuszczu 2–2,5% (o 1,9%). Tańsze były jaja kurze świeże (o 18,1%), mleko krowie spożywcze o zawartości tłuszczu 3-3,5%, sterylizowane (o 5,4%), ser dojrzewający (o 1,2%). Z grupy „oleje i pozostałe tłuszcze” tańsze było masło świeże o zawartości tłuszczu ok. 82,5% (o 8,6%) oraz margaryna (o 3,6%).

Wśród warzyw i owoców droższa niż w listopadzie 2017 r. była marchew (o 52,6%), cebula (o 43,8%), ziemniaki (o 20,6%). Natomiast tańsze były jabłka (o 42,3%) i cytryny (o 17,9%).

Spośród pozostałych artykułów wzrosła cena herbaty czarnej liściastej (o 5,9%), kawy naturalnej mielonej (o 5,6%), soku jabłkowego (o 2,5%), natomiast znacznie tańszy był cukier biały kryształ (o 25,9%).

Wykres 8. Zmiany cen detalicznych wybranych artykułów nieżywnościowych oraz usług konsumpcyjnych w listopadzie 2018 r. (wzrost/spadek w stosunku do analogicznego okresu roku poprzedniego)



W grupie towarów i usług związanych z użytkowaniem mieszkania, w porównaniu z listopadem 2017 r., zanotowano wzrost ceny wywozu śmieci segregowanych i niesegregowanych w budynkach wielorodzinnych (odpowiednio o 6,3% i 5,0%), zimnej wody z miejskiej sieci wodociągowej (o 3,4%). Niższa niż przed rokiem była cena węgla kamiennego (o 1,6%).

W zakresie transportu w listopadzie 2018 r., w porównaniu z analogicznym okresem 2017 r., wzrosła cena oleju napędowego (o 14,9%) oraz benzyny silnikowej bezołowiowej 95-oktanowej (o 6,3%).

Rolnictwo

Na rynku rolnym w listopadzie 2018 r. przeciętne ceny skupu pszenicy, żyta, ziemniaków i żywca wołowego były wyższe niż przed rokiem, natomiast niższe były ceny skupu żywca wieprzowego, drobiowego i mleka. W porównaniu z październikiem br. wyższe były przeciętne ceny skupu pszenicy, żyta i ziemniaków. W obrocie targowiskowym, w odniesieniu do listopada 2017 r., ceny były wyższe, a w odniesieniu do października br. wyższa była cena pszenicy i ziemniaków. Wskaźnik opłacalności tuczu trzody chlewnej był niższy wobec notowanego przed rokiem, jak i tego sprzed miesiąca.

W listopadzie br. średnia temperatura powietrza wyniosła 4,4°C i była wyższa o 1,6°C od średniej z lat 1971-2000, przy czym maksymalna temperatura wyniosła 21,3°C, a minimalna -10,6°C. Średnia suma opadów atmosferycznych (15,2 mm) stanowiła 43% normy z wielolecia³. Odnotowano 12 dni z opadami.

Pierwsza dekada listopada br. była ciepła, pogodna z temperaturami nawet do 20°C i niewielkimi opadami deszczu. W drugiej dekadzie dni były już chłodniejsze, a od 17 listopada wystąpiły poranne przymrozki. Koniec listopada był mroźny, ale pogodny i słoneczny. Pogoda w listopadzie br. była na ogół korzystna dla rolnictwa.

Tablica 6. Skup zbóż^a

WYSZCZEGÓLNIENIE	VII -XI 2018		XI 2018		
	w tonach	analogiczny okres roku poprzedniego = 100	w tonach	XI 2017 = 100	X 2018 = 100
Ziarno zbóż podstawowych ^b	78459	82,7	7932	85,0	85,8
w tym:					
pszenica	59098	73,8	6799	83,9	89,8
żyto	2712	98,3	375	163,0	112,2

a Bez skupu realizowanego przez osoby fizyczne. b Obejmuje: pszenicę, żyto, jęczmień, owies, pszenżyto; łącznie z mieszankami zbożowymi, bez ziarna siewnego.

Skup zbóż podstawowych (z mieszankami zbożowymi bez ziarna siewnego) w okresie lipiec-listopad br. wyniósł 78,5 tys. ton i był o 17,3% mniejszy niż w analogicznym okresie poprzedniego roku. Skup pszenicy w tym okresie był niższy o 26,2%, a żyta o 1,7%.

W listopadzie br. **skup zbóż** podstawowych (z mieszankami zbożowymi bez ziarna siewnego) był mniejszy niż przed rokiem (o 15,0%). W tym również mniejsze niż przed rokiem, były dostawy do skupu pszenicy (o 16,1%), natomiast skup żyta był o 63,0% większy. W skali miesiąca odnotowano zmniejszenie dostaw do skupu zbóż podstawowych (z mieszankami zbożowymi bez ziarna siewnego) o 14,2%, w tym pszenicy (o 10,2%), a skup żyta był o 12,2% większy.

Tablica 7. Skup podstawowych produktów zwierzęcych^a

WYSZCZEGÓLNIENIE	I-XI 2018		XI 2018		
	w tonach	I-XI 2017 = 100	w tonach	XI 2017 = 100	X 2018 = 100
Żywiec rzeźny ^b	66602	99,4	5443	93,9	91,6
w tym:					
bydło (bez cieląt)	4856	91,9	178	71,7	86,1
trzoda chlewna	29264	101,9	2098	80,6	103,7
drób	30221	97,5	3144	107,2	85,1
Mleko ^c	111214	102,5	8934	100,4	83,7

a W okresie lipiec-listopad bez skupu realizowanego przez osoby fizyczne. b Obejmuje bydło, cielęta, trzodę chlewną, owce, konie i drób; w wadze żywej. c W tysiącach litrów.

³ Przeciętne wartości temperatur i opadów ze stacji hydrologiczno-meteorologicznej Instytutu Meteorologii i Gospodarki Wodnej zlokalizowanej w Rzeszowie z lat 1971-2000.

Skup żywca rzeźnego w wadze żywej w listopadzie br. wyniósł 5,4 tys. ton, tj. o 6,1% mniej niż przed rokiem. Mniejsze były dostawy do skupu bydła (o 28,3%) i trzody chlewnej (o 19,4%), natomiast skup drobiu był o 7,2% większy.

W skali miesiąca odnotowano zmniejszenie skupu żywca rzeźnego w wadze żywej (o 8,4%), o czym zdecydował mniejszy skup drobiu (o 14,9%) i bydła (o 13,9%). Skup trzody chlewnej był o 3,7% większy.

Skup mleka w listopadzie br. był nieznacznie większy w porównaniu z analogicznym miesiącem poprzedniego roku (o 0,4%), a mniejszy w odniesieniu do października br. (o 16,3%).

Tablica 8. **Przeciętne ceny podstawowych produktów rolnych**

WYSZCZEGÓLNIENIE	Ceny w skupie					Ceny na targowiskach				
	XI 2018			I-XI 2018		XI 2018			I-XI 2018	
	zł	XI 2017=100	X 2018=100	zł	I-XI 2017=100	zł	XI 2017=100	X 2018=100	zł	I-XI 2017=100
Ziarno zbóż ^a za 1 dt:										
pszenica	76,91	118,4	102,0	67,90	108,0	90,34	109,7	102,6	85,56	104,1
żyto	62,90	112,3	109,6	56,93	108,0	77,31	106,3	97,2	72,89	105,7
Ziemniaki ^b za 1 dt	45,59	119,9	109,6	45,58	105,0	99,12	112,4	102,9	95,07	104,0
Żywiec rzeźny za 1 kg wagi żywej, w tym:										
bydło (bez cieląt)	6,04	104,0	99,8	6,93	112,9	.	x	x	.	x
trzoda chlewna	4,24	89,3	94,9	4,50	88,1	.	x	x	.	x
drób	3,59	96,8	87,8	3,96	105,6	.	x	x	.	x
Mleko za 1 l	1,34	93,1	100,0	1,33	100,8	.	x	x	.	x

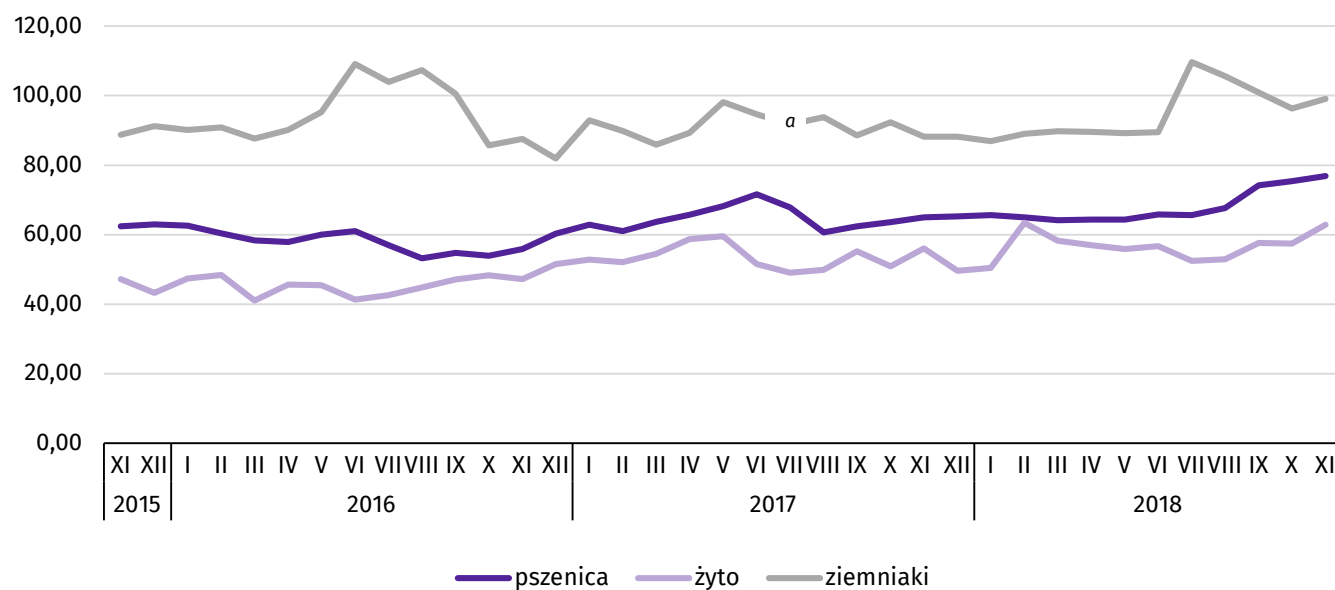
a W skupie bez ziarna siewnego. b Na targowiskach – jadalne późne.

W listopadzie br. **ceny skupu zbóż** podstawowych (łącznie z paszowymi bez ziarna siewnego) wyniosły 74,70 zł za 1 dt i były wyższe niż przed rokiem (o 17,4%), jak i w odniesieniu do cen sprzed miesiąca (o 3,0%).

Cena pszenicy dostarczonej do skupu, przez producentów z województwa podkarpackiego, była wyższa w skali roku (o 18,4%), jak i przed miesiącem (o 2,0%). Cena skupu żyta była wyższa w porównaniu z ceną sprzed roku (o 12,3%) i wyższa w odniesieniu do ceny sprzed miesiąca (o 9,6%). W obrocie targowiskowym w skali roku wyższa była cena pszenicy (o 9,7%), jak i cena żyta (o 6,3%). W odniesieniu do października br. cena pszenicy była wyższa o 2,6%, natomiast cena żyta była niższa o 2,8%.

Wykres 9. **Przeciętne ceny skupu zbóż i targowiskowe ceny ziemniaków**

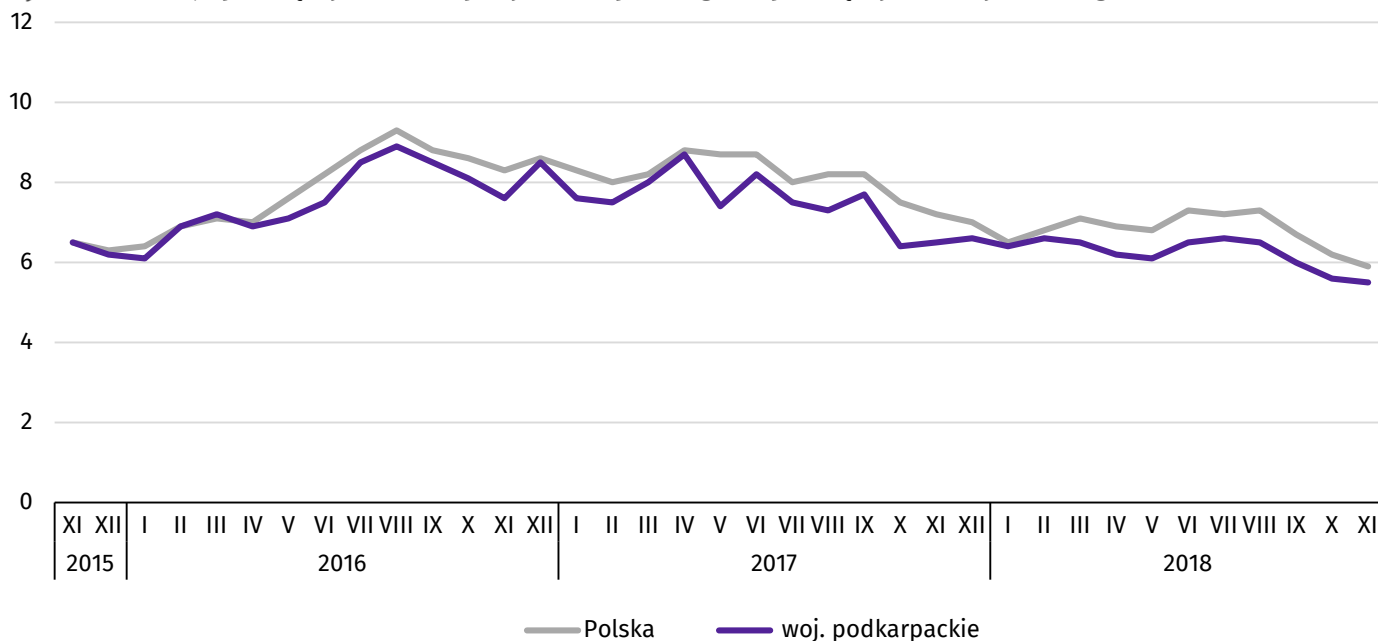
zł za 1 dt



a W lipcu nie było notowań cen ziemniaków późnych.

Za 1 dt **ziemniaków** w skupie płacono średnio w listopadzie br. 45,59 zł, tj. o 19,9% więcej niż przed rokiem i o 9,6% więcej niż w październiku br. Przeciętna cena ziemniaków jadalnych na targowiskach wyniosła 99,12 zł za 1 dt i była wyższa w skali roku (o 12,4%) i wyższa w skali miesiąca (o 2,9%).

Wykres 10. **Relacja przeciętnych cen skupu żywca wieprzowego do przeciętnych cen żyta na targowiskach**

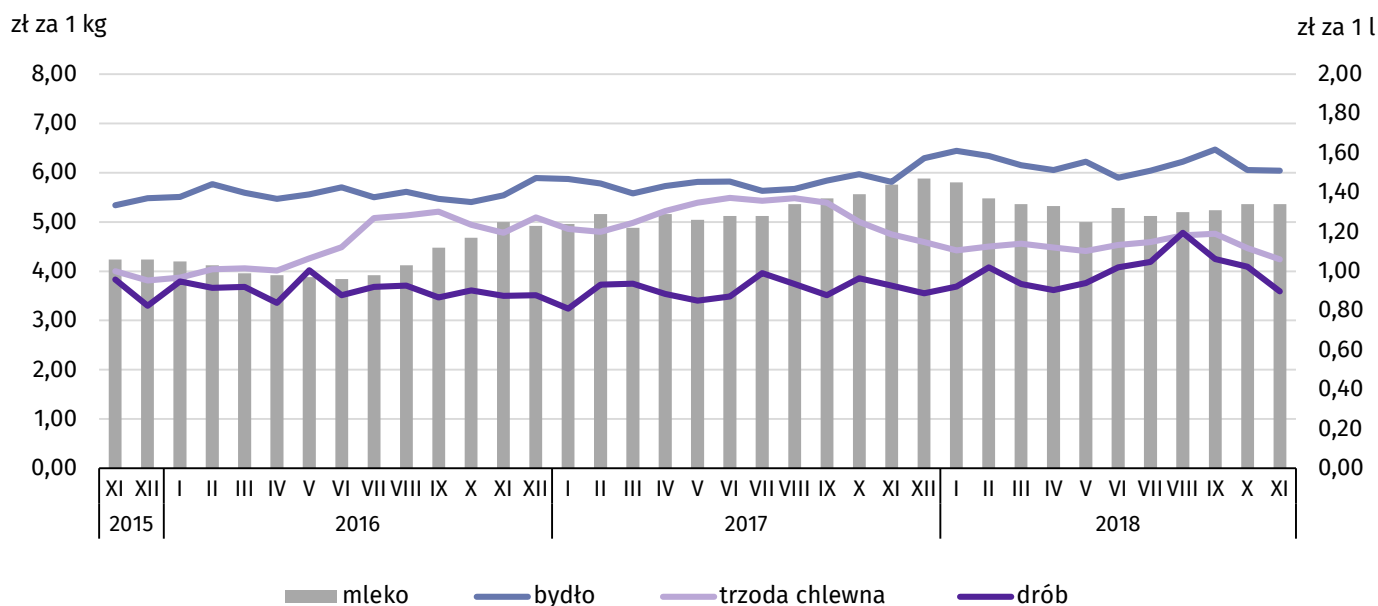


Ceny skupu żywca wieprzowego były niższe w porównaniu z cenami sprzed roku (o 10,7%) i niższe w odniesieniu do października br. (o 5,1%). W listopadzie br. cena 1 kg żywca wieprzowego w skupie wyniosła 4,24 zł.

W listopadzie br. cena 1 kg żywca wieprzowego w skupie równoważyła wartość 5,5 kg żyta na targowiskach (wobec 5,6 w październiku br. i 6,5 przed rokiem).

W listopadzie br. **średnia cena skupu 1 kg żywca drobiowego** wyniosła 3,59 zł i była niższa zarówno w ujęciu rocznym (o 3,2%), jak i w odniesieniu do października br. (o 12,2%).

Wykres 11. **Przeciętne ceny skupu żywca i mleka**



Na rynku **wołowiny** odnotowano wzrost cen skupu w skali roku, a spadek w skali miesiąca. Za 1 kg żywca wołowego w listopadzie br. płacono 6,04 zł, tj. o 4,0% więcej niż przed rokiem. W porównaniu z październikiem br. średnia cena skupu żywca wołowego była niższa o 0,2%.

Ceny skupu **mleka** w listopadzie br. utrzymały się na poziomie sprzed miesiąca, a były niższe (o 6,9%) niż przed rokiem.

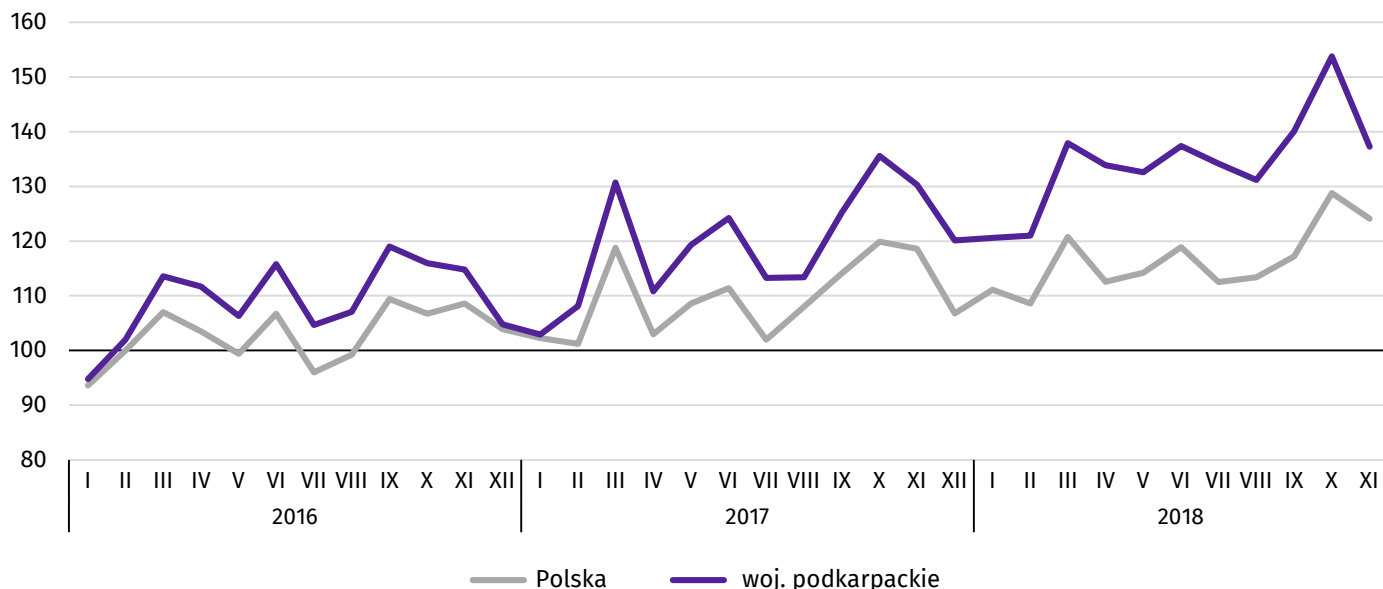
Przemysł i budownictwo

W listopadzie br. produkcja sprzedana przemysłu była wyższa w odniesieniu do analogicznego miesiąca ub. roku (o 5,2%), a w porównaniu z poprzednim miesiącem obniżyła się (o 10,7%). W skali roku wyższa była produkcja sprzedana budownictwa oraz sprzedaż produkcji budowlano-montażowej.

Produkcja sprzedana przemysłu w listopadzie br. osiągnęła wartość (w cenach bieżących) 4301,7 mln zł i była (w cenach stałych) o 5,2% wyższa niż w listopadzie 2017 r., kiedy notowano wzrost o 13,6%. W Polsce wzrosła w stosunku do ub. roku (o 4,7%), a zmniejszyła się do października br. (o 3,6%). Udział produkcji sprzedanej przemysłu w województwie podkarpackim stanowił 3,3% przychodów krajowych.

W ujęciu rocznym w przetwórstwie przemysłowym produkcja wzrosła o 5,3%, a w dostawie wody; gospodarowaniu ściekami i odpadami; rekultywacji – o 4,5%.

Wykres 12. **Dynamika produkcji sprzedanej przemysłu (ceny stałe; przeciętna miesięczna 2015 = 100)**



W listopadzie br. wzrost produkcji sprzedanej, w porównaniu z analogicznym miesiącem ub. roku, wystąpił w 22 działach przemysłu (spośród 31 występujących w województwie). Uwzględniając działy o znaczącym udziale w produkcji sprzedanej przemysłu największy wzrost, w odniesieniu do listopada ub. roku, wystąpił w produkcji maszyn i urządzeń (o 76,1%), a wzrosty obserwowano od lipca 2017 r. W stosunku rocznym zwiększyła się produkcja artykułów spożywczych (o 11,9%), komputerów, wyrobów elektronicznych i optycznych (o 11,1%), a także mebli (o 6,2%). W mniejszym stopniu wzrosła produkcja wyrobów z pozostałych mineralnych surowców niemetalicznych (o 4,4%), pozostałego sprzętu transportowego (o 4,3%), metali (o 3,2%) oraz wyrobów z gumy i tworzyw sztucznych (o 3,0%). Obniżyła się natomiast produkcja pojazdów samochodowych, przyczep i naczep (o 5,6%) oraz wyrobów z drewna, korka, słomy i wikliny (o 0,2%).

Tablica 9. Dynamika (w cenach stałych) i struktura (w cenach bieżących) produkcji sprzedanej przemysłu

WYSZCZEGÓLNIENIE	XI 2018	I-XI 2018	
	analogiczny okres roku poprzedniego = 100	w odsetkach	
OGÓŁEM	105,2	110,9	100,0
w tym:			
Przetwórstwo przemysłowe	105,3	111,0	95,8
w tym produkcja:			
artykułów spożywczych	111,9	104,5	8,2
wyrobów z drewna, korka, słomy i wikliny ^Δ	99,8	109,3	8,5
chemikaliów i wyrobów chemicznych	101,3	101,0	5,9
wyrobów z gumy i tworzyw sztucznych	103,0	106,8	12,0
wyrobów z pozostałych mineralnych surowców niemetalicznych	104,4	111,4	3,6
metali	103,2	111,5	4,5
wyrobów z metali ^Δ	102,0	122,4	11,6
komputerów, wyrobów elektronicznych i optycznych	111,1	114,7	1,9
maszyn i urządzeń ^Δ	176,1	188,1	6,7
pojazdów samochodowych, przyczep i naczep ^Δ	94,4	96,9	11,7
pozostałego sprzętu transportowego	104,3	110,0	10,2
mebli	106,2	103,2	3,8
Dostawa wody; gospodarowanie ściekami i odpadami; rekultywacja ^Δ	104,5	109,0	2,3

W porównaniu z poprzednim miesiącem produkcja sprzedana była niższa o 10,7%. W przetwórstwie przemysłowym sprzedaż zmniejszyła się o 11,1%, natomiast w dostawie wody; gospodarowaniu ściekami i odpadami; rekultywacji - o 1,3%.

Wydajność pracy, mierzona produkcją sprzedaną na 1 zatrudnionego, w listopadzie 2018 r. wyniosła (w cenach bieżących) 32,2 tys. zł i była wyższa (w cenach stałych) o 1,1% w porównaniu z analogicznym miesiącem ub. roku, przy przeciętnym zatrudnieniu wyższym o 4,1% i wzroście przeciętnego miesięcznego wynagrodzenia brutto o 6,7%.

W okresie styczeń-listopad br. produkcja sprzedana przemysłu wyniosła 45656,2 mln zł i była o 10,9% wyższa (w kraju o 6,1%) niż w analogicznym okresie ub. roku, przy czym w przetwórstwie przemysłowym odnotowano wzrost o 11,0%. Wzrost produkcji wystąpił w 27 działach przemysłu, m.in. w produkcji maszyn i urządzeń (o 88,1%), wyrobów z metali (o 22,4%), komputerów, wyrobów elektronicznych i optycznych (o 14,7%), metali (o 11,5%) oraz wyrobów z pozostałych mineralnych surowców niemetalicznych (o 11,4%). Poniżej średniej dla przemysłu wzrosła produkcja m.in., pozostałego sprzętu transportowego (o 10,0%), wyrobów z drewna, korka, słomy i wikliny (o 9,3%), wyrobów z gumy i tworzyw sztucznych

(o 6,8%), artykułów spożywczych (o 4,5%), a także mebli (o 3,2%). W okresie tym obniżyła się produkcja pojazdów samochodowych, przyczep i naczep (o 3,1%).

Produkcja sprzedana budownictwa (w cenach bieżących) w listopadzie br. wyniosła 738,4 mln zł. Była wyższa niż w listopadzie ub. roku o 25,1%, a w porównaniu z październikiem br. obniżyła się o 3,1%. Od początku roku produkcja sprzedana przedsiębiorstw budowlanych osiągnęła wartość 6593,5 mln zł i wzrosła o 25,6% w porównaniu z analogicznym okresem ub. roku.

Wydajność pracy w budownictwie, mierzona przychodami ze sprzedaży wyrobów i usług na 1 zatrudnionego, w listopadzie br. ukształtowała się na poziomie 43,1 tys. zł. Była o 25,4% wyższa niż przed rokiem, przy przeciętnym zatrudnieniu niższym o 0,3% i wzroście wynagrodzeń o 6,9%.

Sprzedaż produkcji budowlano-montażowej (stanowiącej przeszło 55% przychodów ogółem osiągniętych przez jednostki w sekcji budownictwo) zrealizowana w listopadzie br. wyniosła 411,8 mln zł i była o 17,5% wyższa od uzyskanej w listopadzie 2017 r. (wobec wzrostu o 30,1% przed rokiem). W stosunku rocznym produkcja budowlano-montażowa była wyższa we wszystkich trzech działach budownictwa, najwięcej wzrosła w podmiotach, w których podstawowym rodzajem działalności jest wznoszenie budynków (o 37,0%).

Tablica 10. **Dynamika i struktura (w cenach bieżących) produkcji budowlano-montażowej**

WYSZCZEGÓLNIENIE	XI 2018	I-XI 2018	
		analogiczny okres roku poprzedniego = 100	w odsetkach
OGÓŁEM	117,5	127,5	100,0
Budowa budynków ^Δ	137,0	128,4	34,6
Budowa obiektów inżynierii lądowej i wodnej ^Δ	112,3	150,0	36,5
Roboty budowlane specjalistyczne	104,7	106,4	28,9

W porównaniu z październikiem br. sprzedaż produkcji budowlano-montażowej zmniejszyła się o 7,5%. Znacząco sprzedaż obniżyła się w podmiotach specjalizujących się w budowie obiektów inżynierii lądowej i wodnej (o 15,2%), a mniej w jednostkach wykonujących głównie roboty budowlane specjalistyczne (o 4,4%). Wzrost odnotowano tylko w podmiotach, w których podstawowym rodzajem działalności jest wznoszenie budynków (o 0,4%).

W okresie styczeń-listopad br. produkcja budowlano-montażowa wyniosła 3563,3 mln zł i była o 27,5% wyższa w stosunku do analogicznego okresu ub. roku. Wzrost produkcji wystąpił w trzech działach budownictwa, najwyższy w jednostkach specjalizujących się w budowie obiektów inżynierii lądowej i wodnej, a mniejszy w podmiotach których podstawowym rodzajem działalności jest wznoszenie budynków oraz realizujących głównie roboty budowlane specjalistyczne.

Budownictwo mieszkaniowe

W listopadzie 2018 r., w porównaniu z analogicznym miesiącem ub. roku, spadła liczba mieszkań oddanych do użytkowania (o 19,8%), mieszkań, na realizację których wydano pozwolenia lub dokonano zgłoszenia z projektem budowlanym (o 30,6%) oraz mieszkań, których budowę rozpoczęto (o 8,8%).

Według wstępnych danych⁴, w listopadzie 2018 r. przekazano do użytkowania 632 mieszkania o łącznej powierzchni 75,8 tys. m². Liczba nowo wybudowanych mieszkań, w porównaniu z listopadem ub. roku, spadła o 156 lokali. W listopadzie 2018 r. w budownictwie indywidualnym przekazano 414 mieszkań (o 53 mniej niż przed rokiem), w budownictwie przeznaczonym na sprzedaż lub wynajem 129 mieszkań (o 136 mniej) oraz w spółdzielczym 89 mieszkań (o 33 więcej niż przed rokiem). W listopadzie br. w pozostałych formach budownictwa nie odnotowano efektów.

W relacji do października 2018 r. liczba nowo oddanych mieszkań zmniejszyła się o 16 lokali. W listopadzie br. udział województwa podkarpackiego wśród mieszkań oddanych do użytkowania w kraju wyniósł 3,6% i był o 0,4 p. proc. niższy niż w październiku 2018 r.

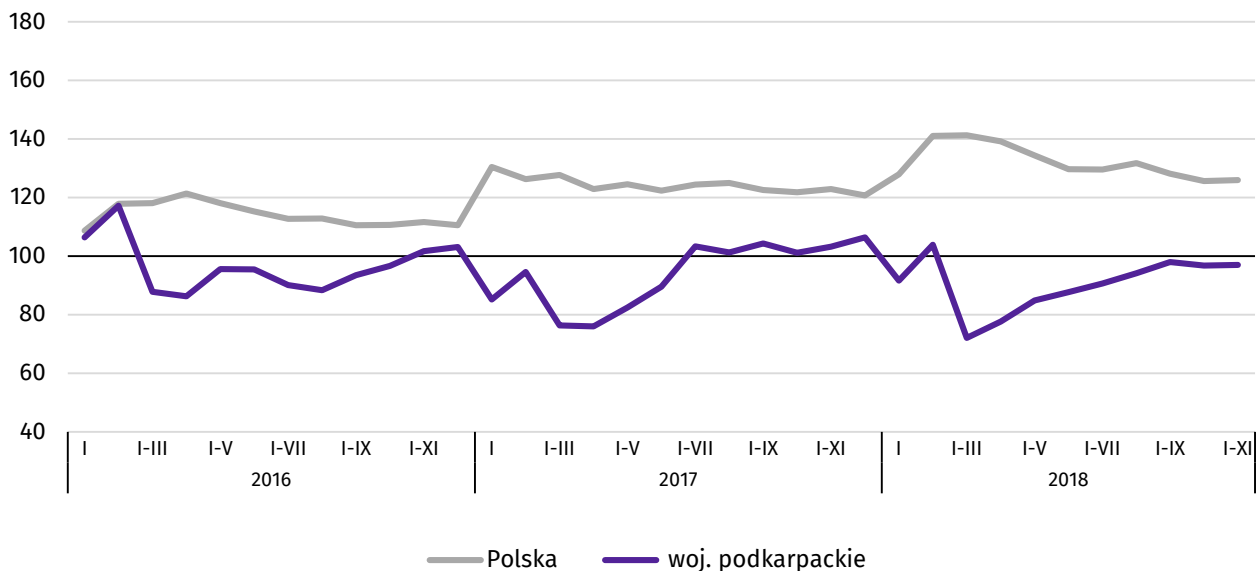
⁴ Dane meldunkowe – mogą ulec zmianie po opracowaniu sprawozdań kwartalnych.

Tablica 11. Liczba mieszkań oddanych do użytkowania w okresie styczeń-listopad 2018 r.^a

WYSZCZEGÓLNIENIE	Mieszkania oddane do użytkowania			Przeciętna powierzchnia użytkowa 1 mieszkania w m ²
	w liczbach bezwzględnych	w odsetkach	I-XI 2017 = 100	
OGÓŁEM	6720	100,0	94,0	110,4
Indywidualne	4226	62,9	97,1	140,6
Przeznaczone na sprzedaż lub wynajem	2148	32,0	89,0	59,8
Spółdzielcze	287	4,2	100,3	57,4
Komunalne	55	0,8	Ponad 3,5-krotnie	40,1
Zakładowe	4	0,1	x	158,8

^a Począwszy od stycznia 2018 r. dane dotyczące efektów „budownictwa indywidualnego” dotyczą tylko mieszkań realizowanych na własne potrzeby inwestora; mieszkania na sprzedaż lub wynajem dotychczas zaliczane do tej formy budownictwa zostały włączone do formy „budownictwo przeznaczone na sprzedaż lub wynajem”.

Wykres 13. Dynamika mieszkań oddanych do użytkowania (analogiczny okres 2015 = 100)



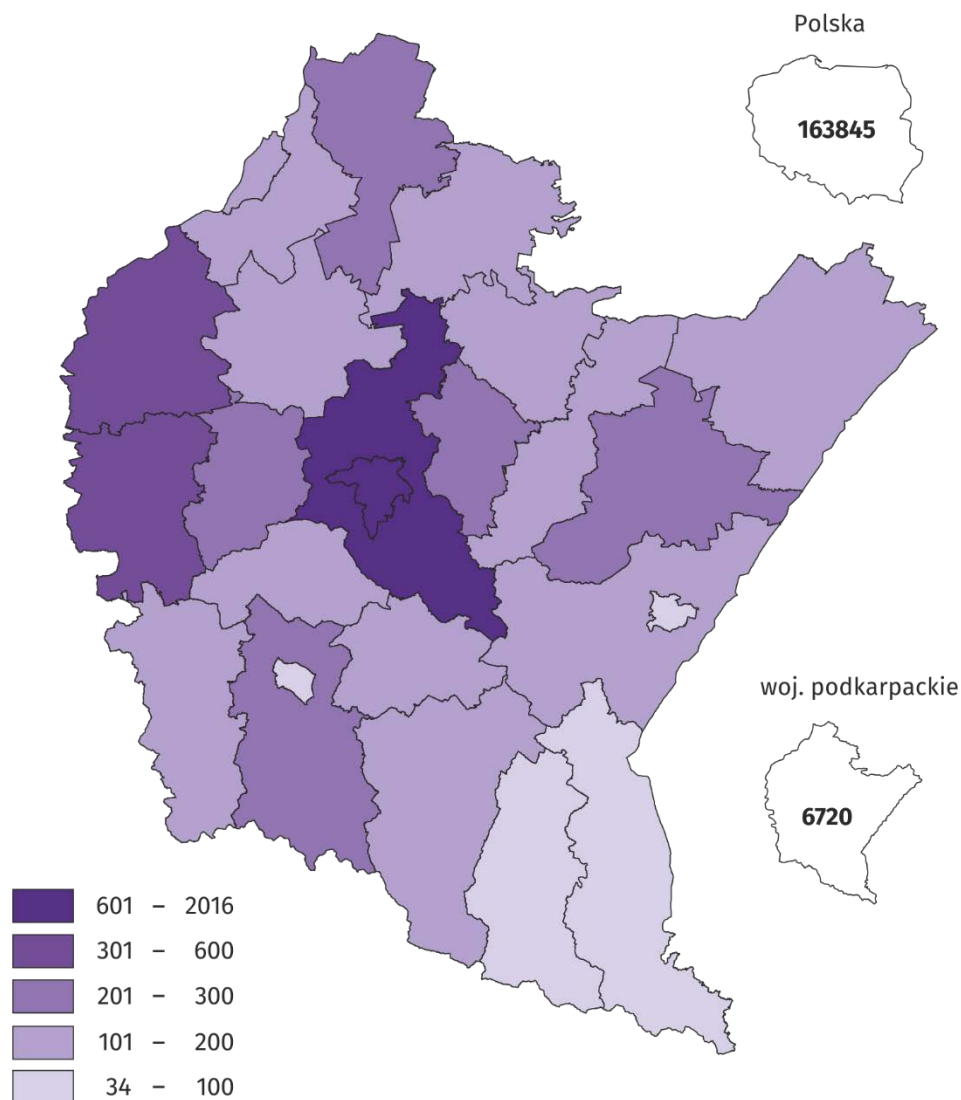
W okresie styczeń-listopad 2018 r. **oddano do użytkowania 6720 mieszkań**, tj. o 432 mieszkania mniej niż w analogicznym okresie ub. roku. W budownictwie przeznaczonym na sprzedaż lub wynajem przekazano o 265 mieszkań mniej i w indywidualnym o 128 mieszkań mniej. W budownictwie komunalnym oddano do użytkowania o 40 mieszkań więcej, a w spółdzielczym o 1 mieszkanie więcej. W okresie styczeń-listopad br. oddano także 4 mieszkania zakładowe. W budownictwie społecznym czynszowym nie odnotowano efektów.

Przeciętna powierzchnia użytkowa mieszkania przekazanego do użytkowania w okresie styczeń-listopad br. wyniosła 110,4 m², z tego w budownictwie zakładowym – 158,8 m², w indywidualnym – 140,6 m², przeznaczonym na sprzedaż lub wynajem – 59,8 m², spółdzielczym – 57,4 m², a w komunalnym – 40,1 m².

W przekroju terytorialnym najwięcej mieszkań oddano do użytkowania w Rzeszowie (2016) i powiecie rzeszowskim (772). Najmniej mieszkań przekazano w powiecie bieszczadzkim (34) i Krośnie (46).

Mieszkania o największej przeciętnej powierzchni użytkowej wybudowano w Krośnie (154,6 m²) oraz w powiecie sanockim (149,9 m²) i leżajskim (145,4 m²). Najmniejsze natomiast w Rzeszowie (69,4 m²), Tarnobrzegu (94,4 m²) i Przemyślu (95,1 m²).

Mapa 2. Mieszkania oddane do użytkowania według powiatów w okresie styczeń-listopad 2018 r.



W listopadzie 2018 r. liczba mieszkań, na realizację których **wydano pozwolenia lub dokonano zgłoszenia z projektem budowlanym** wyniosła 538 mieszkań (w analogicznym miesiącu 2017 r. – 775), z tego w budownictwie indywidualnym – 454, przeznaczonym na sprzedaż lub wynajem – 69, a w spółdzielczym – 15.

W badanym miesiącu **rozpoczęto budowę** 634 mieszkań (w analogicznym miesiącu 2017 r. – 695), z tego w budownictwie indywidualnym – 306, przeznaczonym na sprzedaż lub wynajem – 268, a w spółdzielczym – 60.

Tablica 12. Liczba mieszkań, na realizację których uzyskano pozwolenia lub dokonano zgłoszenia z projektem budowlanym i mieszkań, których budowę rozpoczęto w okresie styczeń-listopad 2018 r. ^a

WYSZCZEGÓLNIENIE	Mieszkania, na budowę których wydano pozwolenia lub dokonano zgłoszenia z projektem budowlanym			Mieszkania, których budowę rozpoczęto		
	w liczbach bezwzględnych	w odsetkach	I-XI 2017 = 100	w liczbach bezwzględnych	w odsetkach	I-XI 2017 = 100
OGÓŁEM	9783	100,0	100,5	8796	100,0	99,4
Indywidualne	5942	60,7	x ^b	5535	63,0	x ^b
Przeznaczone na sprzedaż lub wynajem	3390	34,7	x ^b	2809	31,9	x ^b
Spółdzielcze	343	3,5	Ponad 4-krotnie	425	4,8	112,7
Komunalne	65	0,7	104,8	2	0,0	5,0
Zakładowe	43	0,4	x	25	0,3	x

^a Począwszy od stycznia 2018 r. dane dotyczące efektów „budownictwa indywidualnego” dotyczą tylko mieszkań realizowanych na własne potrzeby inwestora; mieszkania na sprzedaż lub wynajem dotychczas zaliczane do tej formy budownictwa zostały włączone do formy „budownictwo przeznaczone na sprzedaż lub wynajem”. ^b Zgodnie ze zmienionym zakresem form budownictwa, dynamiki w odniesieniu do analogicznego okresu roku ubiegłego będą prezentowane począwszy od stycznia 2019 r.

Rynek wewnętrzny

W listopadzie br. w skali roku zwiększyła się (w cenach bieżących) **sprzedaż detaliczna**. Zmniejszyła się natomiast **sprzedaż hurtowa** zarówno w jednostkach handlowych, jak i hurtowych.

Sprzedaż detaliczna zrealizowana przez przedsiębiorstwa handlowe i niehandlowe w listopadzie br. była o 6,7% wyższa niż przed rokiem (wobec spadku o 5,5% w listopadzie 2017 r.) i wzrosty notowane są nieprzerwanie od lutego 2018 r. W porównaniu z październikiem br. sprzedaż obniżyła się (o 7,5%).

W odniesieniu do listopada 2017 r. wzrost wystąpił w większości grup sprzedających towary, w tym w grupie pozostałe (o 14,5%), pozostałej sprzedaży detalicznej w niewyspecjalizowanych sklepach (o 13,7%) oraz żywności, napojów i wyrobów tytoniowych (o 7,5%). Łączny udział tych trzech grup w strukturze sprzedaży detalicznej wyniósł 55,5% i w stosunku do analogicznego miesiąca ub. roku wzrósł o 2,0 p. proc. Niższa była sprzedaż detaliczna tekstyliów, odzieży, obuwia (o 20,5%), a także pojazdów samochodowych, motocykli, części (o 7,4%).

Tablica 13. **Dynamika i struktura (w cenach bieżących) sprzedaży detalicznej**

WYSZCZEGÓLNIENIE	XI 2018	I-XI 2018	
		analogiczny okres roku poprzedniego = 100	w odsetkach
OGÓŁEM^a	106,7	108,0	100,0
w tym:			
pojazdy samochodowe, motocykle, części	92,6	104,2	10,1
żywność, napoje i wyroby tytoniowe	107,5	109,2	30,9
pozostała sprzedaż detaliczna w niewyspecjalizowanych sklepach	113,7	112,1	4,8
tekstylnia, odzież, obuwie	79,5	93,9	6,1
prasa, książki, pozostała sprzedaż w wyspecjalizowanych sklepach	106,3	102,1	7,1
pozostałe	114,5	106,8	21,1

^a Grupowania przedsiębiorstw dokonano na podstawie Polskiej Klasyfikacji Działalności – PKD 2007, zaliczając przedsiębiorstwo do określonej kategorii według przeważającego rodzaju działalności, zgodnie z aktualnym w omawianym okresie stanem organizacyjnym. Odnotowane zmiany (wzrost/spadek) sprzedaży detalicznej w poszczególnych grupach rodzajów działalności przedsiębiorstw mogą zatem również wynikać ze zmiany przeważającego rodzaju działalności przedsiębiorstwa oraz zmian organizacyjnych. Nie ma to wpływu na dynamikę sprzedaży detalicznej ogółem.

W porównaniu z poprzednim miesiącem najbardziej obniżyła się sprzedaż detaliczna pojazdów samochodowych, motocykli, części (o 14,9%). W mniejszym stopniu obniżyła się pozostała sprzedaż detaliczna w niewyspecjalizowanych sklepach (o 13,9%), sprzedaż żywności, napojów i wyrobów tytoniowych (o 11,5%) oraz w grupie pozostałe (o 4,9%).

W okresie jedenastu miesięcy br. sprzedaż detaliczna była wyższa o 8,0% w porównaniu z analogicznym okresem ub. roku (przed rokiem wystąpił spadek o 2,2%). Wzrost sprzedaży odnotowano niemal we wszystkich grupach sprzedających towary, m.in. w pozostałej sprzedaży detalicznej w niewyspecjalizowanych sklepach (o 12,1%), żywności, napojów i wyrobów tytoniowych (o 9,2%) oraz w grupie pozostałe (o 6,8%). Zmniejszyła się jedynie sprzedaż tekstyliów, odzieży, obuwia (o 6,1%).

Sprzedaż hurtowa w przedsiębiorstwach handlowych w listopadzie br. była o 0,9% niższa niż przed rokiem, przy czym w przedsiębiorstwach handlu hurtowego obniżyła się o 2,8%. Sprzedaż hurtowa, w porównaniu z poprzednim miesiącem, była niższa o 11,5% w przedsiębiorstwach handlowych, a w przedsiębiorstwach handlu hurtowego o 12,4%.

W okresie styczeń-listopad, w odniesieniu do analogicznego okresu ub. roku, sprzedaż hurtowa w przedsiębiorstwach handlowych była wyższa o 9,1%, a w przedsiębiorstwach handlu hurtowego wzrosła o 8,0%.

Wybrane dane o województwie podkarpackim

WYSZCZEGÓLNIENIE		I	II	III	IV	V	VI	VII	VIII	IX	X	XI	XII
A – 2017 r.													
B – 2018 r.													
Przeciętne zatrudnienie w sektorze przedsiębiorstw ^a (w tys. osób)	A	233,5	233,9	234,5	235,2	234,5	235,1	235,5	235,8	236,3	236,6	237,4	237,9
	B	242,2	243,1	243,9	244,1	244,7	245,3	245,4	245,0	245,0	245,4	245,3	
poprzedni miesiąc = 100	A	102,7	100,2	100,2	100,3	99,7	100,2	100,2	100,1	100,2	100,1	100,3	100,2
	B	101,8	100,4	100,4	100,0	100,3	100,3	100,0	99,8	100,0	100,2	99,9	
analogiczny miesiąc poprzedniego roku = 100	A	103,7	103,9	103,7	104,3	103,8	103,6	103,5	103,6	103,7	103,6	104,0	104,7
	B	103,7	103,9	104,0	103,8	104,3	104,3	104,2	103,9	103,7	103,7	103,3	
Bezrobotni zarejestrowani (w tys. osób; stan w końcu okresu)	A	111,9	110,8	105,9	100,1	95,6	92,0	91,4	91,8	90,3	88,5	89,4	91,0
	B	94,6	93,9	91,3	87,7	84,0	81,6	81,7	81,2	79,6	79,3	80,8	
Stopa bezrobocia ^b (w %; stan w końcu okresu)	A	11,8	11,7	11,2	10,6	10,2	9,9	9,8	9,8	9,7	9,5	9,6	9,6
	B	9,9	9,9	9,6	9,2	8,9	8,7	8,7	8,6	8,5	8,4	8,6	
Oferty pracy (zgłoszone w ciągu miesiąca)	A	4370	6513	9097	6804	8187	6509	6013	6521	6681	6211	5160	3770
	B	5033	5879	5463	6066	5896	6067	5258	5781	5061	4730	3527	
Liczba bezrobotnych na 1 ofertę pracy (stan w końcu okresu)	A	40	33	23	27	18	23	24	21	23	24	28	50
	B	29	27	31	23	23	23	26	21	26	27	31	
Przeciętne miesięczne wynagrodzenia brutto w sektorze przedsiębiorstw ^a (w zł)	A	3580,52	3580,02	3762,48	3681,79	3668,80	3656,07	3763,45	3745,56	3769,17	3813,28	3865,00	3950,90
	B	3841,67	3850,70	3993,57	3968,61	3900,74	3929,06	4066,91	4048,54	3997,44	4117,82	4129,61	
poprzedni miesiąc = 100	A	94,6	100,0	105,1	97,9	99,6	99,7	102,9	99,5	100,6	101,2	101,4	102,2
	B	97,2	100,2	103,7	99,4	98,3	100,7	103,5	99,5	98,7	103,0	100,3	
analogiczny miesiąc poprzedniego roku = 100	A	106,6	103,5	105,6	103,9	105,1	104,6	106,4	105,7	107,1	107,8	107,8	104,4
	B	107,3	107,6	106,1	107,8	106,3	107,5	108,1	107,3	106,1	108,0	106,8	
Wskaźnik cen: towarów i usług konsumpcyjnych ^c													
analogiczny okres poprzedniego roku = 100	A	.	.	102,1	.	.	101,9	.	.	101,9	.	.	102,4
	B	.	.	101,5	.	.	101,8	.	.	101,9	.	.	

a W przedsiębiorstwach, w których liczba pracujących przekracza 9 osób. b Udział zarejestrowanych bezrobotnych w cywilnej ludności aktywnej zawodowo, szacowanej na koniec każdego miesiąca. c W kwartale.

Wybrane dane o województwie podkarpackim (cd.)

WYSZCZEGÓLNIENIE		I	II	III	IV	V	VI	VII	VIII	IX	X	XI	XII
A – 2017 r.													
B – 2018 r.													
Wskaźnik cen (dok.):													
skupu ziarna zbóż:													
poprzedni miesiąc = 100	A	104,8	96,1	104,7	103,7	102,4	105,3	89,0	95,5	102,4	101,4	102,7	100,6
	B	101,5	98,6	98,0	101,1	100,1	101,8	98,4	103,1	108,3	102,1	103,0	
analogiczny miesiąc poprzedniego roku = 100	A	101,2	101,6	110,4	114,3	112,5	118,3	113,5	114,2	113,9	115,5	115,4	107,5
	B	104,1	106,9	100,0	97,5	95,3	92,1	101,8	109,9	116,2	117,1	117,4	
skupu żywca rzeźnego wołowego (bez cieląt):													
poprzedni miesiąc = 100	A	99,7	98,5	96,5	102,7	101,4	100,2	96,7	100,7	103,0	102,2	97,3	108,3
	B	102,4	98,4	97,0	98,4	102,8	94,9	102,4	103,0	104,0	93,5	99,8	
analogiczny miesiąc poprzedniego roku = 100	A	106,5	100,2	99,8	104,8	104,5	102,1	102,4	101,1	106,8	110,6	104,9	106,8
	B	109,7	109,7	110,2	105,6	107,1	101,4	107,3	109,7	110,8	101,3	104,0	
skupu żywca rzeźnego wieprzowego:													
poprzedni miesiąc = 100	A	95,5	98,8	103,8	104,8	103,3	101,9	98,9	100,9	98,4	92,8	95,0	96,6
	B	96,3	101,8	101,3	98,2	98,4	102,7	101,3	103,1	100,6	93,9	94,9	
analogiczny miesiąc poprzedniego roku = 100	A	125,6	118,8	122,7	130,2	126,5	122,3	106,9	106,8	103,5	101,2	99,4	90,2
	B	90,9	93,8	91,6	85,8	81,8	82,5	84,5	86,3	88,3	89,4	89,3	
Relacje cen skupu ^a żywca wieprzowego do cen													
targowiskowych żyta	A	7,6	7,5	8,0	8,7	7,4	8,2	7,5	7,3	7,7	6,4	6,5	6,6
	B	6,4	6,6	6,5	6,2	6,1	6,5	6,6	6,5	6,0	5,6	5,5	
Produkcja sprzedana przemysłu ^b (w cenach stałych):													
poprzedni miesiąc = 100	A	98,2	105,1	120,9	84,8	107,7	104,1	91,2	100,1	110,4	108,3	96,1	92,2
	B	100,4	100,3	114,0	97,1	98,8	103,6	97,7	97,8	106,8	109,8*	89,3	
analogiczny miesiąc poprzedniego roku = 100	A	108,6	106,2	115,2	99,4	112,5	107,5	108,4	106,1	105,4	117,1	113,6	114,8
	B	117,4	112,0	105,6	120,9	110,9	110,3	118,2	115,5	111,7	113,3*	105,2	
Produkcja budowlano-montażowa ^b (w cenach bieżących):													
poprzedni miesiąc = 100	A	42,9	92,6	173,6	76,3	120,3	119,0	85,0	112,8	129,7	91,7	111,6	117,5
	B	41,2	107,6	140,3	97,9	101,2	136,4	103,0	116,3	105,1	102,0	92,5	
analogiczny miesiąc poprzedniego roku = 100	A	97,3	111,6	181,7	129,9	147,3	108,9	118,3	97,9	143,7	97,7	130,1	112,8
	B	108,3	125,8	101,7	130,5	109,8	125,8	152,5	157,3	127,5	141,8	117,5	

^a Ceny bieżące bez VAT. ^b W przedsiębiorstwach, w których liczba pracujących przekracza 9 osób.

Wybrane dane o województwie podkarpackim (dok.)

WYSZCZEGÓLNIENIE													
A – 2017 r.		I	II	III	IV	V	VI	VII	VIII	IX	X	XI	XII
B – 2018 r.													
Mieszkania oddane do użytkowania (od początku roku)	A	490	1042	1717	2133	2628	3240	4400	5146	5789	6364	7152	8131
	B	527	1145	1622	2177	2706	3174	3862*	4785*	5440*	6088*	6720	
analogiczny okres poprzedniego roku = 100	A	80,1	80,7	86,8	88,1	86,2	93,8	114,6	114,6	111,6	104,6	101,6	103,3
	B	107,6	109,9	94,5	102,1	103,0	98,0	87,8*	93,0*	94,0*	95,7*	94,0	
Sprzedaż detaliczna towarów ^d (w cenach bieżących): poprzedni miesiąc = 100	A	86,2	87,3	111,9	100,3	105,0	101,2	100,4	95,9	95,7	102,3	95,1	107,9
	B	86,5	97,9	116,6	97,4	104,8	101,3	101,0	102,2	93,7	108,2	92,5	
analogiczny miesiąc poprzedniego roku = 100	A	121,1	99,1	97,7	101,9	104,9	102,8	96,4	100,1	91,8	97,0	94,5	93,0
	B	93,4	104,6	109,0	105,9	105,7	105,7	106,4	105,8	103,7	109,6	106,7	
Wskaźnik rentowności obrotu w przedsiębiorstwach ^b brutto ^c (w %)	A	.	.	6,0	.	.	5,1	.	.	5,1	.	.	4,8
	B	.	.	4,3	.	.	4,5	.	.	4,9	.	.	
netto ^d (w %)	A	.	.	5,4	.	.	4,6	.	.	4,5	.	.	4,3
	B	.	.	3,6	.	.	3,9	.	.	4,3	.	.	
Nakłady inwestycyjne przedsiębiorstw ^b (w mln zł; ceny bieżące)	A	.	.	652,1	.	.	1373,4	.	.	2339,9	.	.	3479,5
	B	.	.	853,7	.	.	1747,5	.	.	2623,5	.	.	
analogiczny okres poprzedniego roku = 100 (ceny bieżące)	A	.	.	113,8	.	.	102,9	.	.	111,6	.	.	110,9
	B	.	.	130,9	.	.	127,2	.	.	112,1	.	.	
Podmioty gospodarki narodowej ^e w rejestrze REGON (stan w końcu okresu)	A	167807	167850	168503	168986	169708	170463	170674	170966	170510	170659	170998	171070
	B	170983	170924	171071	171531	172466	173171	171023	172062	172861	173586	174093	
w tym spółki handlowe	A	13534	13621	13711	13766	13895	14087	14181	14272	14382	14485	14597	14719
	B	14827	14902	14943	15038	15141	15223	13809	13903	13959	14087	14155	
w tym z udziałem kapitału zagranicznego	A	2068	2087	2103	2113	2119	2125	2151	2158	2174	2183	2196	2205
	B	2197	2219	2210	2224	2240	2255	1984	2000	2012	2033	2046	

a W przedsiębiorstwach, w których liczba pracujących przekracza 9 osób. b W przedsiębiorstwach, w których liczba pracujących przekracza 49 osób.; dane są prezentowane narastająco. c Relacja wyniku finansowego brutto do przychodów z całokształtu działalności. d Relacja wyniku finansowego netto do przychodów z całokształtu działalności. e Bez osób prowadzących gospodarstwa indywidualne w rolnictwie.

Urząd Statystyczny w Rzeszowie

ul. Jana III Sobieskiego 10

35-959 Rzeszów

tel.: 17 853 52 10, 17 853 52 19**faks:** 17 853 51 57**e-mail:** sekretariatusrze@stat.gov.plrzeszow.stat.gov.pl[@Rzeszow_STAT](https://twitter.com/Rzeszow_STAT)[@GlownyUrzadStatystyczny](https://www.facebook.com/GlownyUrzadStatystyczny)

Opracowanie merytoryczne:

Podkarpacki Ośrodek Badań RegionalnychWojciech Ingot, Andrzej Korab, Agnieszka Krawczyk, Krystyna Rubiś,
Irena Trzyna

Osoba do kontaktu z mediami:

Angelika Koprowicz

Tel. 17 853 52 10 w. 219

e-mail: a.koprowicz@stat.gov.pl**Powiązane opracowania**[Informacja o sytuacji społeczno-gospodarczej kraju w listopadzie 2018 r.](#)**Temat dostępny w bazach danych**[Bank Danych Lokalnych](#)**Ważniejsze pojęcia dostępne w słowniku**[Pojęcia stosowane w statystyce publicznej](#)