

Komunikat o sytuacji społeczno-gospodarczej województwa podkarpackiego w maju 2019 r.

1.07.2019 r.
Nr 5/2019

- Przeciętne zatrudnienie w sektorze przedsiębiorstw wzrosło w odniesieniu do maja ub. roku (o 1,8%), a obniżyło się do poprzedniego miesiąca (o 0,2%). W stosunku rocznym wzrost zatrudnienia notowano od grudnia 2015 r.
- Stopa bezrobocia rejestrowanego wyniosła 8,1% i była niższa w porównaniu z poprzednim miesiącem, jak i w porównaniu z analogicznym okresem 2018 r. Liczba bezrobotnych zarejestrowanych była o 3,3% niższa niż w poprzednim miesiącu i o 9,0% niższa niż w maju 2018 r.
- Przeciętne miesięczne wynagrodzenie brutto w sektorze przedsiębiorstw wzrosło w ujęciu rocznym (o 7,0%). Tempo wzrostu było wyższe niż przed rokiem, a niższe niż przed miesiącem. W odniesieniu do poprzedniego miesiąca płace zmniejszyły się o 2,7%.
- W I kwartale 2019 r., w porównaniu z analogicznym okresem poprzedniego roku, wystąpił wzrost cen towarów i usług konsumpcyjnych o 1,1%.
- Ceny skupu podstawowych produktów rolnych, oprócz żywca wołowego, były wyższe niż przed rokiem. W porównaniu z kwietniem br. wyższe były ceny skupu zbóż, ziemniaków, żywca wieprzowego i drobiowego. W obrocie targowiskowym w odniesieniu do maja 2018 r. ceny były wyższe, a w odniesieniu do kwietnia br. więcej płacono za pszenicę i ziemniaki.
- Utrzymała się tendencja wzrostowa, notowana od dwudziestu pięciu miesięcy, produkcji sprzedanej przemysłu w relacji do analogicznego miesiąca ub. roku (w maju br. wzrost wyniósł 13,2%). W odniesieniu do poprzedniego miesiąca produkcja wzrosła o 5,5%. W przetwórstwie przemysłowym, o decydującym udziale w produkcji całego przemysłu, sprzedaż w stosunku rocznym była wyższa o 13,9%.
- Wyższa niż przed rokiem była sprzedaż produkcji budowlano-montażowej (o 14,1%). Wzrosty wystąpiły we wszystkich trzech działach budownictwa.
- W maju 2019 r., w porównaniu z analogicznym miesiącem 2018 r., spadła liczba mieszkań oddanych do użytkowania (o 11,2%). Wzrosła natomiast liczba mieszkań, na realizację których wydano pozwolenia lub dokonano zgłoszenia z projektem budowlanym (o 34,8%) oraz mieszkań, których budowę rozpoczęto (o 89,2%).
- Sprzedaż detaliczna wzrosła w skali roku (o 5,9%), a obniżyła się w skali miesiąca (o 0,5%). W stosunku do maja ub. roku utrzymał się wzrost sprzedaży hurtowej zarówno w jednostkach handlowych, jak i hurtowych (po 6,4%).

Spis treści

Rynek pracy	4
Wynagrodzenia	9
Ceny detaliczne	11
Rolnictwo	12
Przemysł i budownictwo	16
Budownictwo mieszkaniowe	18
Rynek wewnętrzny	21
Wybrane dane o województwie podkarpackim	22

Uwagi ogólne

Prezentowane w Komunikacie dane:

- o zatrudnieniu, wynagrodzeniach oraz o produkcji sprzedanej przemysłu i budownictwa, produkcji budowlano-montażowej, a także o sprzedaży detalicznej i hurtowej towarów dotyczą podmiotów gospodarczych, w których liczba pracujących przekracza 9 osób,
- o sektorze przedsiębiorstw, dotyczą podmiotów prowadzących działalność gospodarczą w zakresie: leśnictwa i pozyskiwania drewna; rybołówstwa w wodach morskich; górnictwa i wydobywania; przetwórstwa przemysłowego; wytwarzania i zaopatrywania w energię elektryczną, gaz, parę wodną, gorącą wodę i powietrze do układów klimatyzacyjnych; dostawy wody; gospodarowania ściekami i odpadami oraz działalności związanej z rekultywacją; budownictwa; handlu hurtowego i detalicznego; naprawy pojazdów samochodowych, włączając motocykle; transportu i gospodarki magazynowej; działalności związanej z zakwaterowaniem i usługami gastronomicznymi; informacji i komunikacji; działalności związanej z obsługą rynku nieruchomości; działalności prawniczej, rachunkowo-księgowej i doradztwa podatkowego, działalności firm centralnych (head offices); doradztwa związanego z zarządzaniem; działalności w zakresie architektury i inżynierii; badań i analiz technicznych; reklamy, badania rynku i opinii publicznej; pozostałej działalności profesjonalnej, naukowej i technicznej; działalności w zakresie usług administrowania i działalności wspierającej; działalności związanej z kulturą, rozrywką i rekreacją; naprawy i konserwacji komputerów i artykułów użytku osobistego i domowego; pozostałej indywidualnej działalności usługowej,
- o cenach detalicznych dotyczą towarów żywnościowych i nieżywnościowych oraz usług, które pochodzą z notowań cen prowadzonych przez ankietatorów w wybranych punktach sprzedaży, w wytypowanych rejonach badania cen; ceny żywności notowane są raz w miesiącu z wyjątkiem owoców i warzyw, w zakresie których notowania cen prowadzone są dwa razy w miesiącu,
- o skupie produktów rolnych obejmują skup od producentów z terenu województwa realizowany przez osoby prawne i samodzielne jednostki organizacyjne niemające osobowości prawnej oraz w okresie półrocznym przez osoby fizyczne prowadzące skup o wartości przekraczającej 10 tys. zł; ceny podano bez podatku VAT,
- o cenach na targowiskach dotyczą cen uzyskiwanych przy sprzedaży produktów wytworzonych we własnym gospodarstwie rolnym w transakcjach między rolnikami i ludnością nierolniczą notowanych przez ankietatorów stałych na wytypowanych targowiskach rolnych,
- o wynikach finansowych przedsiębiorstw oraz nakładach inwestycyjnych dotyczą podmiotów gospodarczych prowadzących księgi rachunkowe (z wyjątkiem przedsiębiorstw rolnictwa, leśnictwa, łowiectwa i rybactwa, działalności finansowej i ubezpieczeniowej oraz szkół wyższych), w których liczba pracujących przekracza 49 osób.

Dane w ujęciu wartościowym wyrażone są w cenach bieżących i stanowią podstawę dla obliczenia wskaźników struktury. Wskaźniki dynamiki zaprezentowano na podstawie wartości w cenach bieżących, z wyjątkiem przemysłu, dla którego wskaźniki dynamiki podano na podstawie wartości w cenach stałych (średnie ceny bieżące 2015 r.).

Liczby względne (wskaźniki, odsetki) wyliczono na podstawie danych bezwzględnych, wyrażonych z większą dokładnością niż podane w tekście i tablicach.

Dane prezentuje się w układzie Polskiej Klasyfikacji Działalności — PKD 2007

Polska klasyfikacja działalności 2007 (PKD 2007)

Skrót	Pełna nazwa
Sekcje	
Dostawa wody; gospodarowanie ściekami i odpadami; rekultywacja	Dostawa wody; gospodarowanie ściekami i odpadami oraz działalność związana z rekultywacją.
Handel; naprawa pojazdów samochodowych	Handel hurtowy i detaliczny; naprawa pojazdów samochodowych, włączając motocykle.
Zakwaterowanie i gastronomia	Działalność związana z zakwaterowaniem i usługami gastronomicznymi.
Obsługa rynku nieruchomości	Działalność związana z obsługą rynku nieruchomości.
Administrowanie i działalność wspierająca	Działalność w zakresie usług administrowania i działalność wspierająca.
Działy	
Produkcja wyrobów z drewna, korka, słomy i wikliny	Produkcja wyrobów z drewna, oraz korka z wyłączeniem mebli; produkcja wyrobów ze słomy i materiałów używanych do wyplatania.
Produkcja wyrobów z metali	Produkcja metalowych wyrobów gotowych, z wyłączeniem maszyn i urządzeń.
Produkcja maszyn i urządzeń	Produkcja maszyn i urządzeń, gdzie indziej niesklasyfikowana.
Produkcja pojazdów samochodowych, przyczep i naczep	Produkcja pojazdów samochodowych, przyczep i naczep, z wyłączeniem motocykli.
Budowa budynków	Roboty budowlane związane ze wznoszeniem budynków.
Budowa obiektów inżynierii lądowej i wodnej	Roboty związane z budową obiektów inżynierii lądowej i wodnej.

Objaśnienia znaków umownych

Kreska (-)	Zjawisko nie wystąpiło.
Kropka (.)	Zupełny brak informacji albo brak informacji wiarygodnych.
Znak (x)	Wypełnienie pozycji jest niemożliwe lub niecelowe.
Znak (*)	Oznacza, że dane zostały zmienione w stosunku do już opublikowanych.
Znak (Δ)	Oznacza, że nazwy zostały skrócone w stosunku do obowiązującej klasyfikacji.

Dane charakteryzujące województwo podkarpackie można również znaleźć w publikacjach statystycznych wydawanych przez US w Rzeszowie oraz w publikacjach ogólnopolskich GUS.

Raport „Koniunktura gospodarcza w województwie podkarpackim w czerwcu 2019 r.” ukazał się na stronie głównej Urzędu Statystycznego w Rzeszowie: <http://rzeszow.stat.gov.pl/> w dniu 28 czerwca 2019 r.

Przy publikowaniu danych US prosimy o podanie źródła.

Rynek pracy

W maju br. w sektorze przedsiębiorstw przeciętne zatrudnienie wzrosło w odniesieniu do analogicznego miesiąca ub. roku, a wzrost ten był niższy niż w poprzednim miesiącu. W skali roku zmniejszyła się liczba bezrobotnych zarejestrowanych, a także stopa bezrobocia rejestrowanego.

W maju 2019 r. **przeciętne zatrudnienie** w sektorze przedsiębiorstw wyniosło 249,1 tys. osób i było wyższe niż przed rokiem o 1,8% (wobec wzrostu o 4,3% w maju ub. roku). W odniesieniu do kwietnia br. zmniejszyło się o 0,2%. W kraju przeciętne zatrudnienie w ujęciu rocznym wzrosło (o 2,7%), a obniżyło się w skali miesiąca (o 0,2%).

W stosunku do maja 2018 r. największy wzrost zatrudnienia odnotowano w transporcie i gospodarce magazynowej (o 8,9%). Zatrudnienie wzrosło również w zakwaterowaniu i gastronomii (o 8,3%), budownictwie (o 5,5%) oraz w działalności profesjonalnej, naukowej i technicznej (o 4,4%). W dwóch sekcjach o największym udziale w zatrudnieniu ogółem, tj. w przetwórstwie przemysłowym oraz w handlu; naprawie pojazdów samochodowych, przeciętne zatrudnienie wzrosło odpowiednio o 1,5% i o 0,6%. Spadek zatrudnienia wystąpił w pięciu sekcjach, w tym w administrowaniu i działalności wspierającej (o 2,0%).

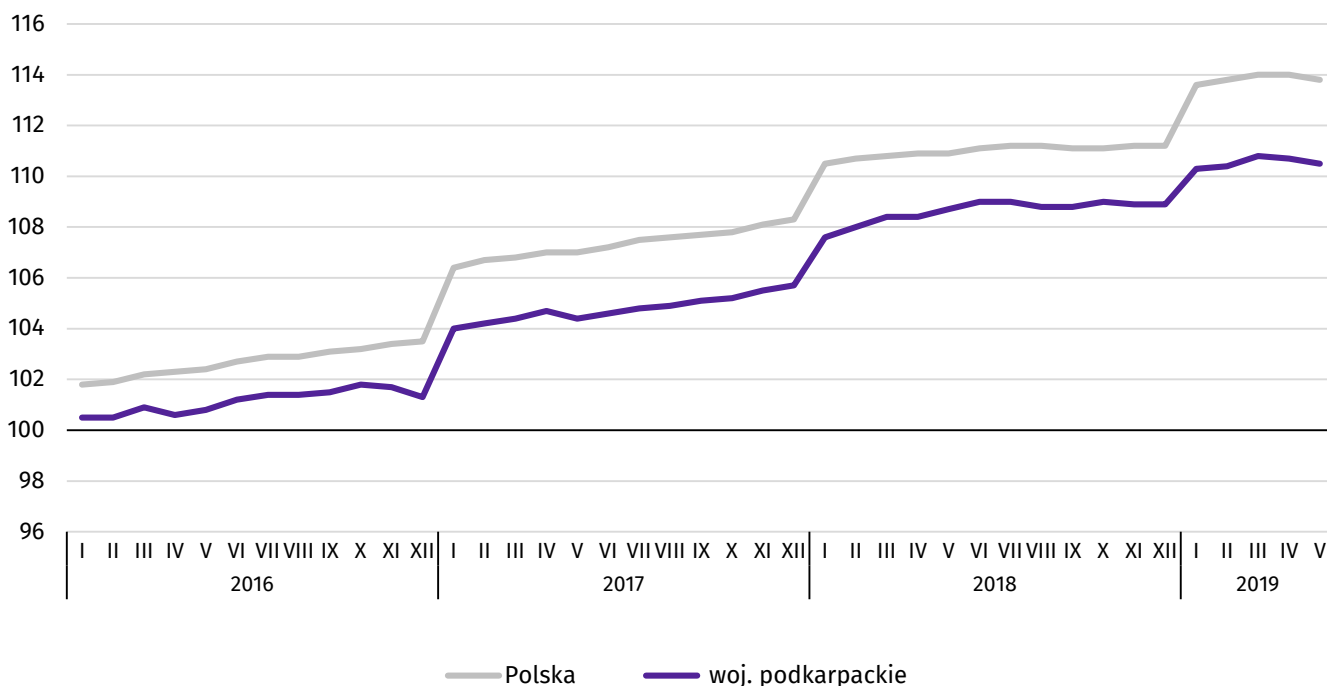
Tablica 1. **Przeciętne zatrudnienie w sektorze przedsiębiorstw**

WYSZCZEGÓLNIENIE	V 2019		I-V 2019	
	w tys.	V 2018 = 100	w tys.	I-V 2018 = 100
OGÓŁEM	249,1	101,8	249,2	102,3
w tym:				
Przemysł	134,5	101,4	134,4	101,9
w tym:				
przetwórstwo przemysłowe	124,3	101,5	124,2	101,9
dostawa wody; gospodarowanie ściekami i odpadami; rekultywacja ^A	5,7	101,2	5,7	101,6
Budownictwo	18,3	105,5	18,0	105,0
Handel; naprawa pojazdów samochodowych ^A	48,8	100,6	49,4	102,0
Transport i gospodarka magazynowa	12,2	108,9	12,1	107,7
Zakwaterowanie i gastronomia ^A	3,9	108,3	3,8	108,9
Obsługa rynku nieruchomości ^A	3,5	101,4	3,5	101,1
Działalność profesjonalna, naukowa i techniczna ^o	4,2	104,4	4,2	103,1
Administrowanie i działalność wspierająca ^A	12,7	98,0	12,8	99,1

^A Nie obejmuje działów: Badania naukowe i prace rozwojowe oraz Działalność weterynaryjna.

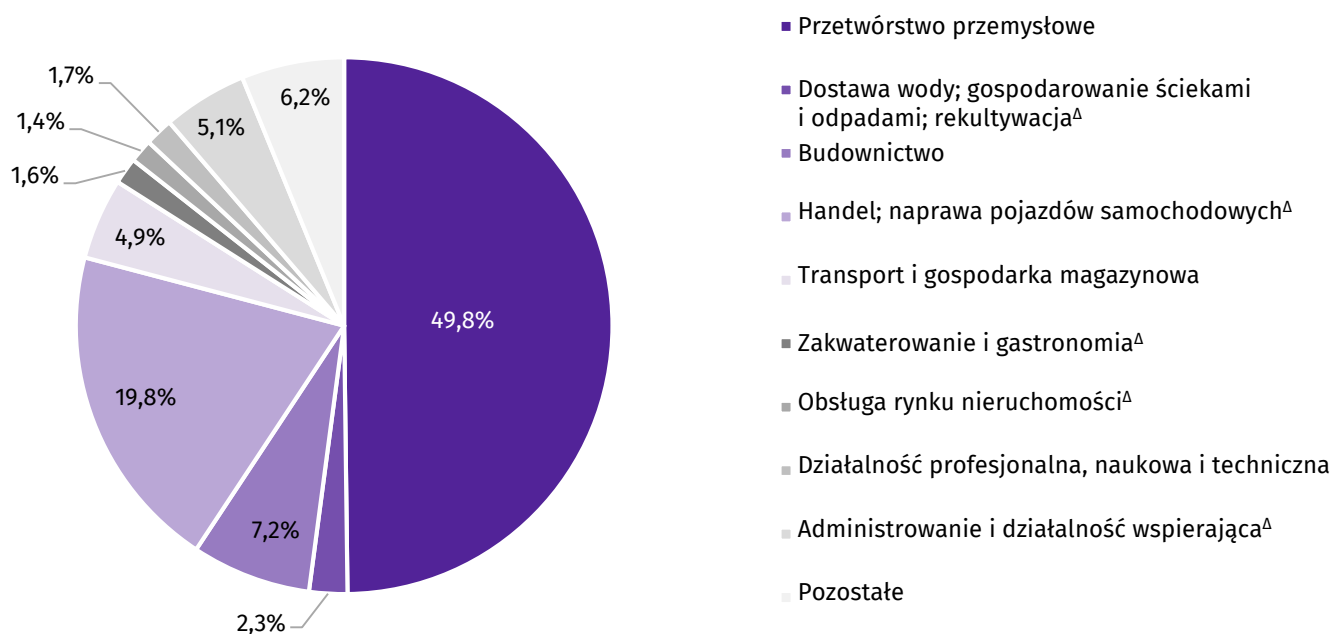
W poszczególnych sekcjach, w stosunku do kwietnia br., odnotowano zarówno nieduże wzrosty, jak i niewielkie spadki przeciętnego zatrudnienia. Największy spadek zatrudnienia wystąpił w administrowaniu i działalności wspierającej (o 0,9%), natomiast najwyższy wzrost odnotowano w zakwaterowaniu i gastronomii (o 1,4%).

Wykres 1. Dynamika przeciętnego zatrudnienia w sektorze przedsiębiorstw (przeciętna miesięczna 2015 = 100)



W okresie styczeń-maj br. przeciętne zatrudnienie w sektorze przedsiębiorstw ukształtowało się na poziomie 249,2 tys. osób i było o 2,3% wyższe (w kraju o 2,9%) niż w analogicznym okresie ub. roku. W największym stopniu przeciętne zatrudnienie wzrosło w zakwaterowaniu i gastronomii (o 8,9%), transporcie i gospodarce magazynowej (o 7,7%), budownictwie (o 5,0%) oraz w działalności profesjonalnej, naukowej i technicznej (o 3,1%). W dwóch sekcjach zatrudniających łącznie niemal 70% ogółem przeciętnego zatrudnienia, tj. w przetwórstwie przemysłowym oraz w handlu; naprawie pojazdów samochodowych zatrudnienie wzrosło odpowiednio: o 1,9% i o 2,0%. Spadek zatrudnienia odnotowano w pięciu sekcjach, m.in. w administrowaniu i działalności wspierającej (o 0,9%).

Wykres 2. Struktura przeciętnego zatrudnienia w sektorze przedsiębiorstw według sekcji PKD w okresie styczeń-maj 2019 r.



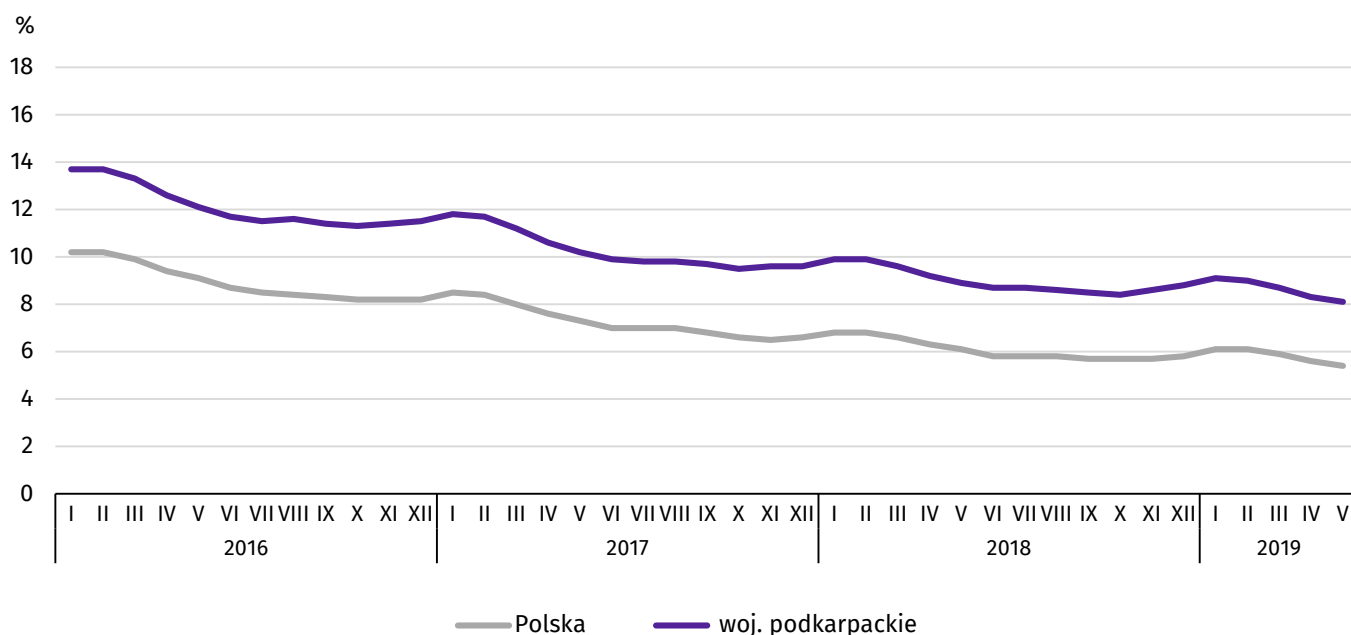
W końcu maja br. liczba **bezrobotnych zarejestrowanych** w urzędach pracy wyniosła 76,5 tys. osób i była niższa o 2,6 tys. osób (o 3,3%) niż w poprzednim miesiącu i o 7,6 tys. osób (o 9,0%) niższa niż w maju ub. roku. Kobiety stanowiły 54,4% ogółu zarejestrowanych bezrobotnych (przed rokiem 54,8%).

Tablica 2. Liczba bezrobotnych i stopa bezrobocia

WYSZCZEGÓLNIENIE	2018	2019	
	V	IV	V
Bezrobotni zarejestrowani (stan w końcu miesiąca) w tys.	84,0	79,0	76,5
Bezrobotni nowo zarejestrowani (w ciągu miesiąca) w tys.	8,2	7,7	7,8
Bezrobotni wyrejestrowani (w ciągu miesiąca) w tys.	11,9	11,9	10,3
Stopa bezrobocia rejestrowanego (stan w końcu miesiąca) w %	8,9	8,3	8,1

Stopa bezrobocia rejestrowanego wyniosła 8,1% i była niższa o 0,2 p.proc. w odniesieniu do poprzedniego miesiąca i o 0,8 p.proc. niższa w odniesieniu do maja ub. roku. W rankingu województw, woj. podkarpackie pod względem wysokości stopy bezrobocia, plasowało się na czternastym miejscu (najniższą stopę bezrobocia zanotowano w województwie wielkopolskim – 2,9%, a najwyższą w warmińsko-mazurskim – 9,2%). W kraju stopa bezrobocia wyniosła 5,4%, wobec 6,1% przed rokiem.

Wykres 3. Stopa bezrobocia rejestrowanego (stan w końcu miesiąca)

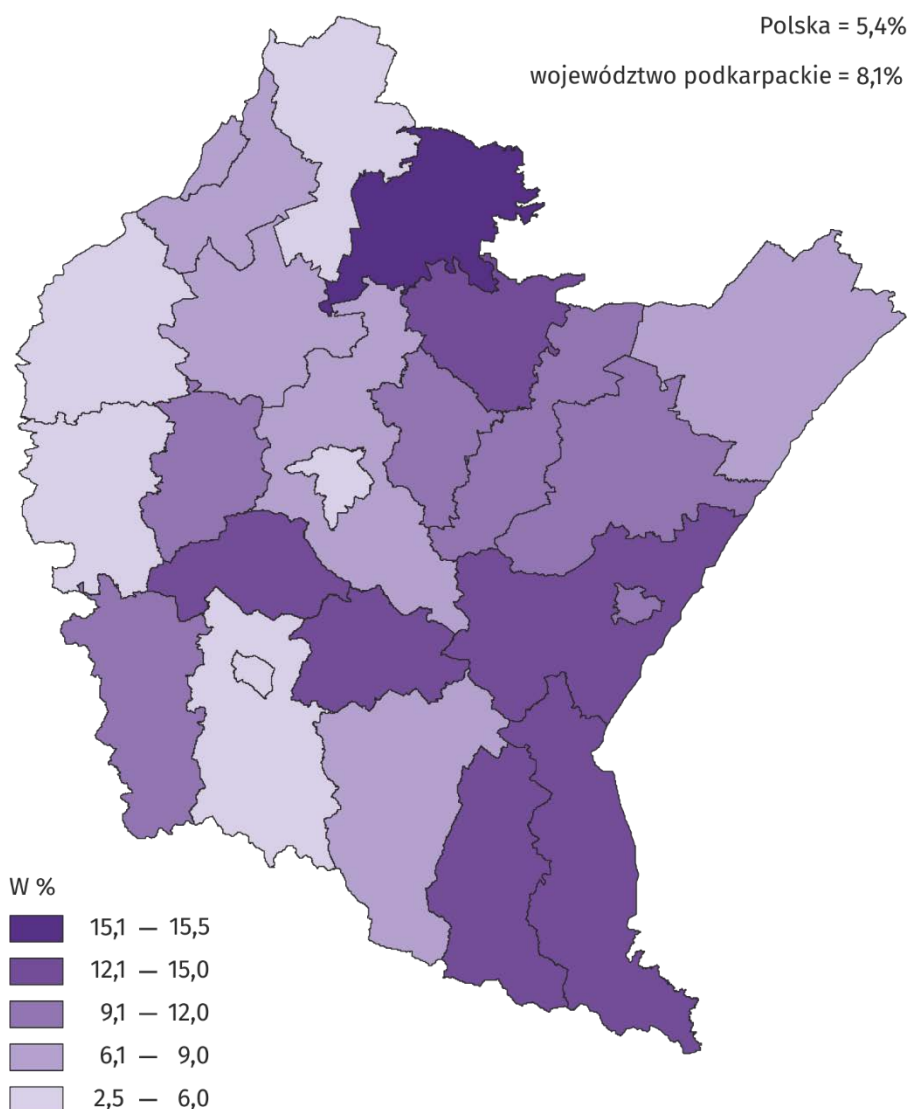


Najwyższa stopa bezrobocia w końcu maja 2019 r. wystąpiła w powiecie niżańskim (15,5%), a najniższy jej poziom odnotowano w Krośnie (2,5%).

W porównaniu z poprzednim miesiącem, spadek stopy bezrobocia zanotowano w dwudziestu trzech powiatach województwa podkarpackiego, w tym największy w powiecie leskim (o 0,8 p.proc.), a w Krośnie i Rzeszowie stopa bezrobocia utrzymała się na poziomie poprzedniego miesiąca.

W porównaniu z majem 2018 r. spadek stopy bezrobocia zanotowano we wszystkich dwudziestu pięciu powiatach, w tym największy w leżajskim (o 1,5 p.proc.).

Mapa 1. Stopa bezrobocia rejestrowanego według powiatów w 2019 r. (stan w końcu maja)



W maju br. w urzędach pracy **zarejestrowano** 7,8 tys. osób bezrobotnych, tj. o 0,6% więcej niż przed miesiącem, a o 5,8% mniej niż przed rokiem. Udział osób rejestrujących się po raz kolejny w nowo zarejestrowanych ogółem obniżył się w stosunku do maja ub. roku (o 2,0 p.proc. do 81,4%). Obniżył się także udział osób bez doświadczenia zawodowego (o 3,7 p.proc. do 24,3%), absolwentów (o 1,3 p.proc. do 10,9%) oraz osób zwolnionych z przyczyn dotyczących zakładu pracy (o 0,2 p.proc. do 3,3%). **Stopa napływu bezrobotnych** do urzędów pracy (stosunek nowo zarejestrowanych do liczby aktywnych zawodowo) wyniosła 0,8%.

W maju br. z ewidencji bezrobotnych **wyrejestrowano** 10,3 tys. osób, tj. o 13,5% mniej niż w poprzednim miesiącu i o 13,1% mniej niż w maju ub. roku. Z tytułu podjęcia pracy (główniej przyczyny wyrejestrowania) z rejestru bezrobotnych wyłączone 5,3 tys. osób (przed rokiem 6,6 tys.). Udział tej kategorii osób w ogólnej liczbie wyrejestrowanych zmniejszył się w ujęciu rocznym (o 4,2 p.proc. do 51,0%).

Spośród osób wykreślonych z ewidencji w skali roku zwiększył się odsetek osób, które utraciły status bezrobotnego w związku z rozpoczęciem szkolenia lub stażu u pracodawców (o 2,3 p.proc. do 10,1%) oraz osób, które dobrowolnie zrezygnowały ze statusu bezrobotnego (o 1,0 p.proc. do 7,9%). Zmniejszył się natomiast odsetek osób, które nie potwierdziły gotowości do podjęcia pracy (o 2,0 p.proc. do 17,1%). **Stopa odpływu bezrobotnych** z urzędów pracy (stosunek liczby bezrobotnych wyrejestrowanych w danym miesiącu do liczby bezrobotnych na koniec ub. miesiąca) wyniosła 13,1%.

W końcu maja br. **bez prawa do zasiłku** pozostawało 65,1 tys. bezrobotnych, a ich udział w ogólnej liczbie bezrobotnych zmniejszył się w porównaniu z analogicznym miesiącem ub. roku (z 86,4% do 85,1%).

Bezrobotni będący **w szczególnej sytuacji na rynku pracy** w końcu maja br. stanowili 87,6% ogółu bezrobotnych (przed rokiem 88,6%). Do bezrobotnych w szczególnej sytuacji na rynku pracy zaliczane są m.in. osoby długotrwale bezrobotne¹, których udział w liczbie zarejestrowanych ogółem zmniejszył się w skali roku (o 2,4 p.proc. do 57,7%). Zmniejszył się także

¹ Do długotrwale bezrobotnych zalicza się osoby pozostające w rejestrze powiatowego urzędu pracy łącznie przez okres ponad 12 miesięcy w okresie ostatnich 2 lat, z wyłączeniem okresów odbywania stażu i przygotowania zawodowego w miejscu pracy.

udział osób bezrobotnych do 25 roku życia (o 0,2 p.proc. do 12,6%). Zwiększył się natomiast udział osób bezrobotnych powyżej 50 roku życia (o 0,1 p.proc. do 24,4%) oraz niepełnosprawnych (o 0,2 p.proc. do 4,8%).

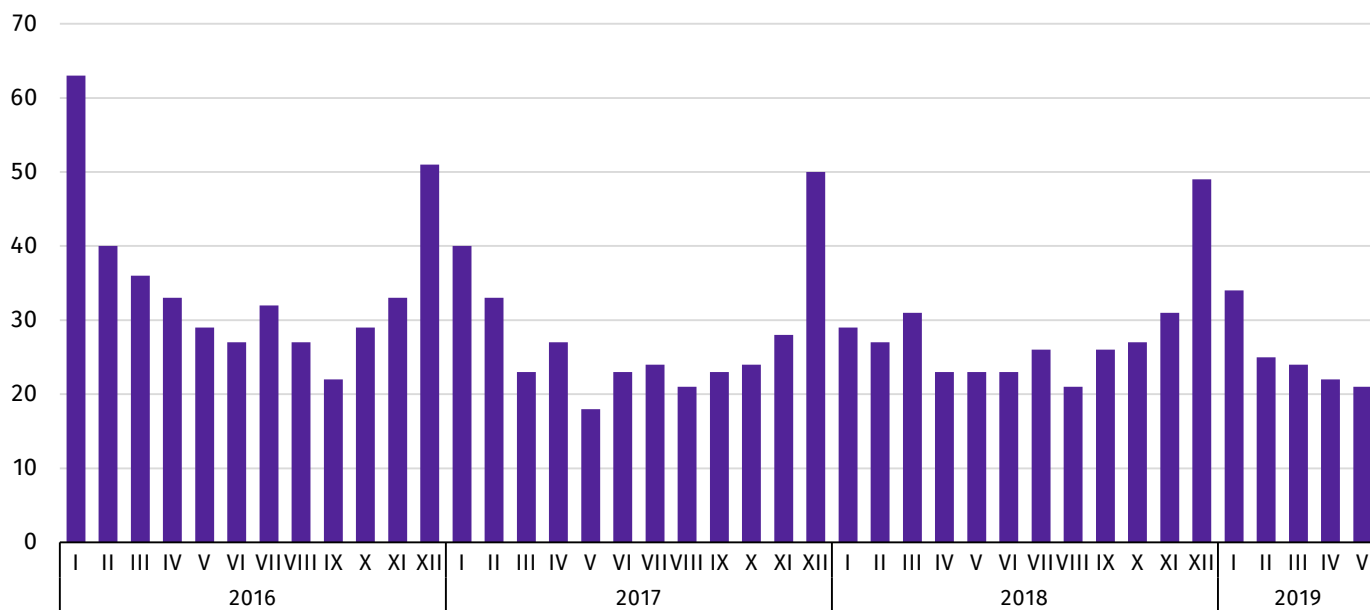
Tablica 3. **Wybrane kategorie bezrobotnych^a będących w szczególnej sytuacji na rynku pracy**

WYSZCZEGÓLNIENIE	2018	2019	
	V	IV	V
	w odsetkach		
Bezrobotni:			
do 25 roku życia	12,8	12,7	12,6
powyżej 50 roku życia	24,3	24,3	24,4
długotrwale	60,1	57,3	57,7
niepełnosprawni	4,6	4,8	4,8

^a Stan w końcu miesiąca.

W maju br. do urzędów pracy zgłoszono 5431 **ofert zatrudnienia**², o 75 mniej niż przed miesiącem i o 465 mniej niż przed rokiem. W końcu miesiąca na 1 ofertę pracy przypadało 21 bezrobotnych (przed miesiącem 22, a przed rokiem 23).

Wykres 4. **Bezrobotni na 1 ofertę pracy (stan w końcu miesiąca)**



Wydatki Funduszu Pracy wyniosły w maju br. 31,8 mln zł, z których 36,4% przeznaczono na zasiłki dla bezrobotnych.

² Dotyczy wolnych miejsc pracy i aktywizacji zawodowej.

Wynagrodzenia

W maju br. przeciętne miesięczne wynagrodzenie brutto zwiększyło się w skali roku. Tempo tego wzrostu było wyższe od notowanego w ub. roku.

Przeciętne miesięczne wynagrodzenie brutto w sektorze przedsiębiorstw w maju br. ukształtowało się na poziomie 4175,20 zł i było o 7,0% wyższe niż w maju 2018 r. (przed rokiem wzrosło o 6,3%). W porównaniu z kwietniem br. płace były niższe o 2,7%. W Polsce przeciętne miesięczne wynagrodzenie brutto wyniosło 5057,82 zł i wzrosło w odniesieniu do maja 2018 r. (o 7,7%), a obniżyło się w stosunku do poprzedniego miesiąca (o 2,5%).

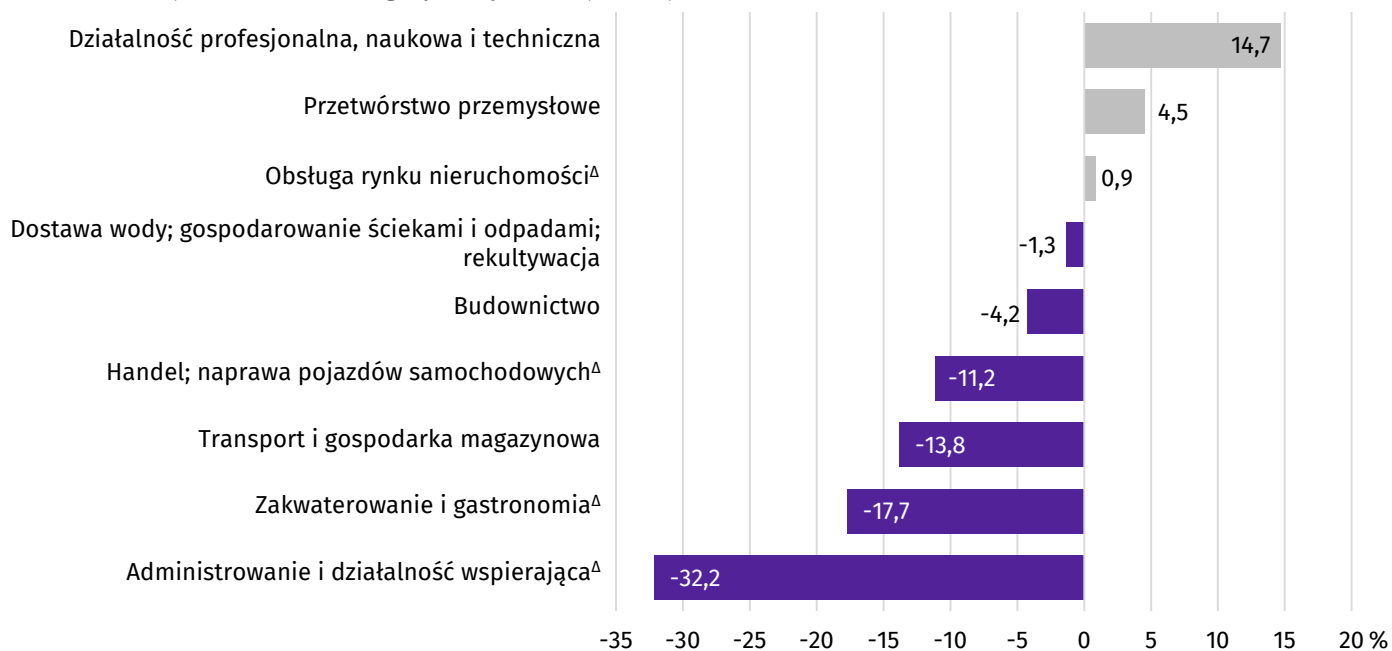
W porównaniu z majem ub. roku wzrost płac odnotowano we wszystkich badanych sekcjach. Wzrost wynagrodzeń wystąpił m.in. w dostawie wody; gospodarowaniu ściekami i odpadami; rekultywacji (o 10,2%), działalności profesjonalnej, naukowej i technicznej (o 9,1%), administrowaniu i działalności wspierającej (o 8,7%), handlu; naprawie pojazdów samochodowych (o 8,6%), transporcie i gospodarce magazynowej (o 7,0%), przetwórstwie przemysłowym (o 6,0%), a także w budownictwie (o 4,8%).

Tablica 4. **Przeciętne miesięczne wynagrodzenia brutto w sektorze przedsiębiorstw**

WYSZCZEGÓLNIENIE	V 2019		I-V 2019	
	w zł	V 2018 = 100	w zł	I-V 2018 = 100
Ogółem	4175,20	107,0	4184,63	106,6
w tym:				
Przemysł	4397,64	106,2	4421,58	105,6
w tym:				
przetwórstwo przemysłowe	4364,75	106,0	4391,25	105,4
dostawa wody; gospodarowanie ściekami i odpadami; rekultywacja ^A	4119,32	110,2	4100,05	110,8
Budownictwo	3998,25	104,8	3954,44	105,9
Handel; naprawa pojazdów samochodowych ^A	3708,82	108,6	3674,31	109,6
Transport i gospodarka magazynowa	3597,23	107,0	3530,10	106,4
Zakwaterowanie i gastronomia ^A	3134,17	104,3	3146,02	105,2
Obsługa rynku nieruchomości ^A	4210,86	104,5	4358,42	105,4
Działalność profesjonalna, naukowa i techniczna ^o	4788,44	109,1	5283,69	113,0
Administrowanie i działalność wspierająca ^A	2832,41	108,7	2830,14	108,2

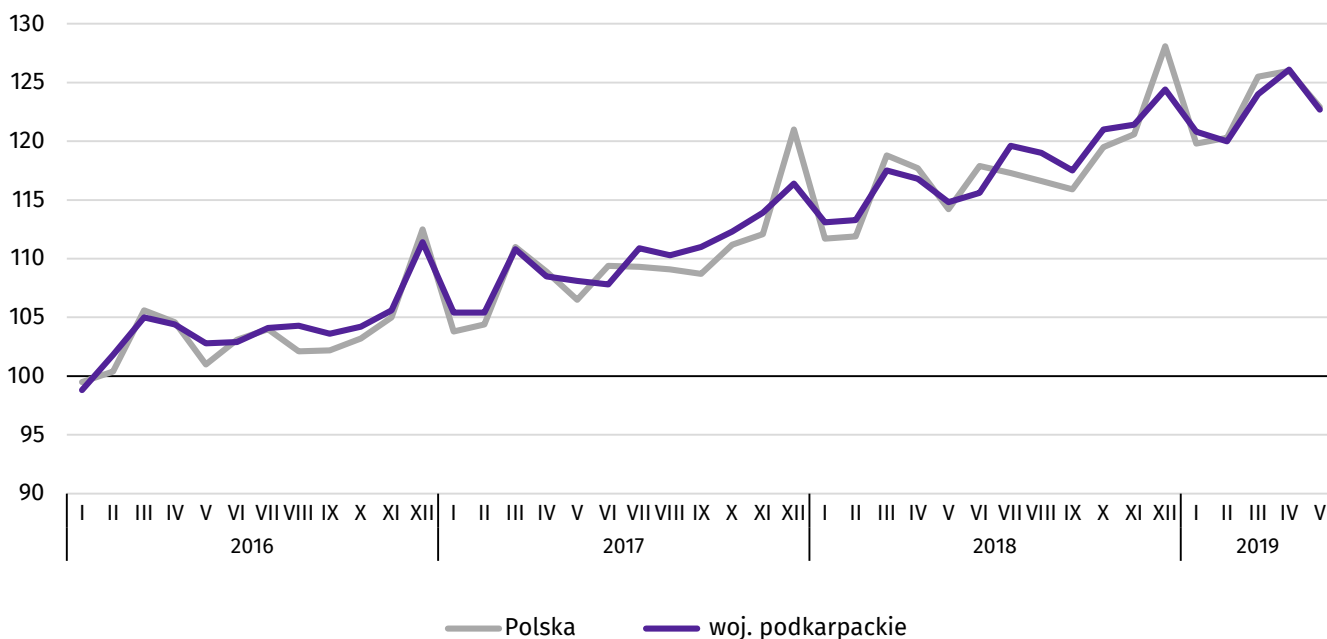
^A Nie obejmuje działów: Badania naukowe i prace rozwojowe oraz Działalność weterynaryjna.

Wykres 5. **Odchylenia względne przeciętnych miesięcznych wynagrodzeń brutto od średniego wynagrodzenia w województwie według wybranych sekcji w maju 2019 r.**



W porównaniu z kwietniem br. spadek przeciętnego miesięcznego wynagrodzenia brutto zanotowano w dziesięciu sekcjach (na 15 badanych), w tym w działalności profesjonalnej, naukowej i technicznej (o 8,9%), obsłudze rynku nieruchomości (o 3,6%), dostawie wody; gospodarowaniu ściekami i odpadami; rekultywacji (o 3,2%), a w przetwórstwie przemysłowym (o 2,9%). Wzrost płac zanotowano m.in. w transporcie i gospodarce magazynowej (o 1,7%). W handlu; naprawie pojazdów samochodowych wynagrodzenie utrzymało się na poziomie poprzedniego miesiąca.

Wykres 6. **Dynamika przeciętnego miesięcznego wynagrodzenia brutto w sektorze przedsiębiorstw (przeciętna miesięczna 2015 = 100)**



W okresie styczeń-maj br. przeciętne miesięczne wynagrodzenie brutto w sektorze przedsiębiorstw wyniosło 4184,63 zł i było o 6,6% wyższe (w Polsce o 7,1%) niż w analogicznym okresie ub. roku. Niemal we wszystkich badanych sekcjach wystąpił wzrost płac, w tym najwyższy w działalności profesjonalnej, naukowej i technicznej (o 13,0%). Znacząco płace wzrosły w dostawie wody; gospodarowaniu ściekami i odpadami; rekultywacji (o 10,8%), handlu; naprawie pojazdów samochodowych (o 9,6%), administrowaniu i działalności wspierającej (o 8,2%), transporcie i gospodarce magazynowej (o 6,4%) oraz w budownictwie (o 5,9%).

Ceny detaliczne

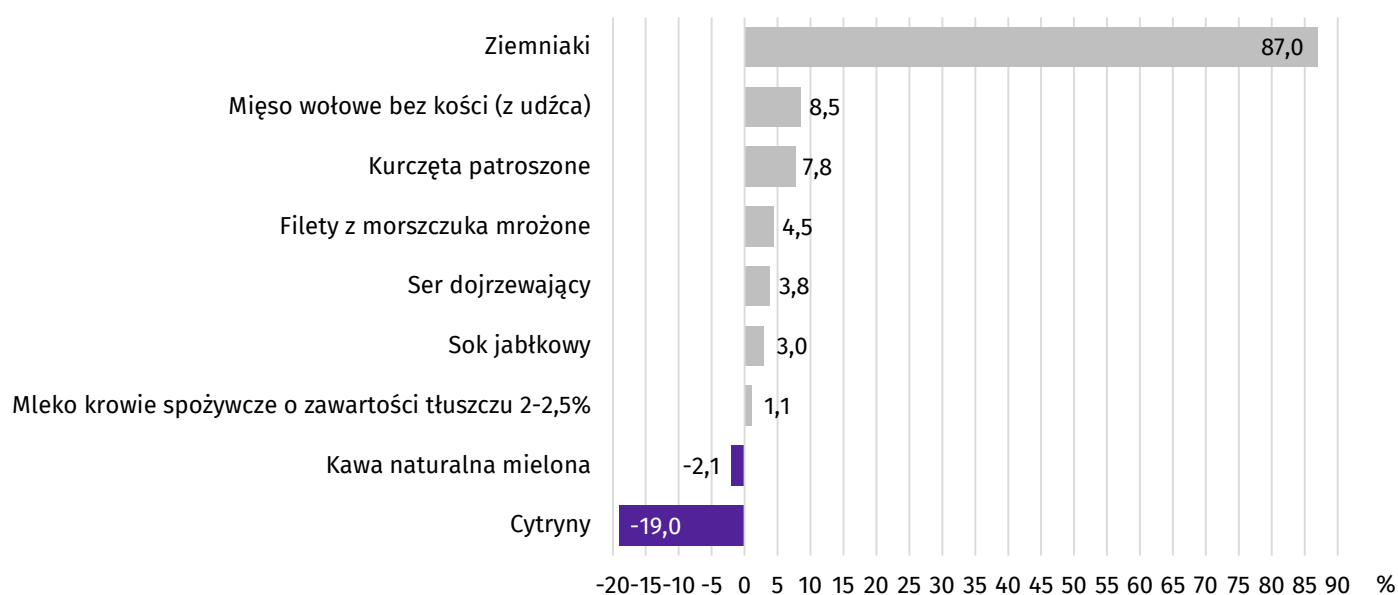
W województwie podkarpackim w I kwartale 2019 r., w porównaniu z I kwartałem 2018 r., wystąpił wzrost cen towarów i usług konsumpcyjnych o 1,1% (wobec wzrostu o 1,5% w I kwartale 2018 r.). Najwyższy wzrost wystąpił w grupie edukacja (o 3,6%), transport (o 3,0%), zdrowie (o 2,4%), napoje alkoholowe i wyroby tytoniowe (o 2,2%), żywność i napoje bezalkoholowe (o 1,9%) oraz rekreacja i kultura (o 1,8%). Spadek cen zanotowano w grupie odzież i obuwie (o 2,6%). W tym okresie w kraju odnotowano wzrost cen o 1,2%.

Tablica 5. Wskaźniki cen towarów i usług konsumpcyjnych

WYSZCZEGÓLNIENIE	2017 IV kw.	2018		2019
		I kw.	IV kw.	I kw.
	analogiczny okres roku poprzedniego = 100			
Ogółem	102,4	101,5	101,1	101,1
Żywność i napoje bezalkoholowe	106,2	104,5	100,4	101,9
Napoje alkoholowe i wyroby tytoniowe	101,1	101,1	101,9	102,2
Odzież i obuwie	95,9	96,8	97,3	97,4
Mieszkanie	102,0	101,6	101,5	99,9
Zdrowie	101,3	101,7	102,9	102,4
Transport	101,2	98,3	107,3	103,0
Rekreacja i kultura	101,7	101,1	101,3	101,8
Edukacja	101,4	101,8	103,2	103,6

W maju 2019 r., w porównaniu z analogicznym okresem poprzedniego roku, w grupie „pieczywo i produkty zbożowe” więcej należało zapłacić za bułkę pszenną (o 15,4%), chleb pszenno-żytni (o 13,2%), mąkę pszenną (o 11,6%) oraz ryż (o 9,6%). W grupie „mięso i jego przetwory” droższa była kielbasa suszona (o 15,7%), mięso wołowe bez kości – z udźca (o 8,5%), kurczęta patroszone (o 7,8%), mięso wieprzowe bez kości – schab (o 5,9%), mięso wołowe z kością – rostbef (o 5,0%) oraz szynka wieprzowa gotowana (o 4,0%).

Wykres 7. Zmiany cen detalicznych wybranych artykułów żywnościowych w maju 2019 r. (wzrost/spadek w stosunku do analogicznego okresu roku poprzedniego)

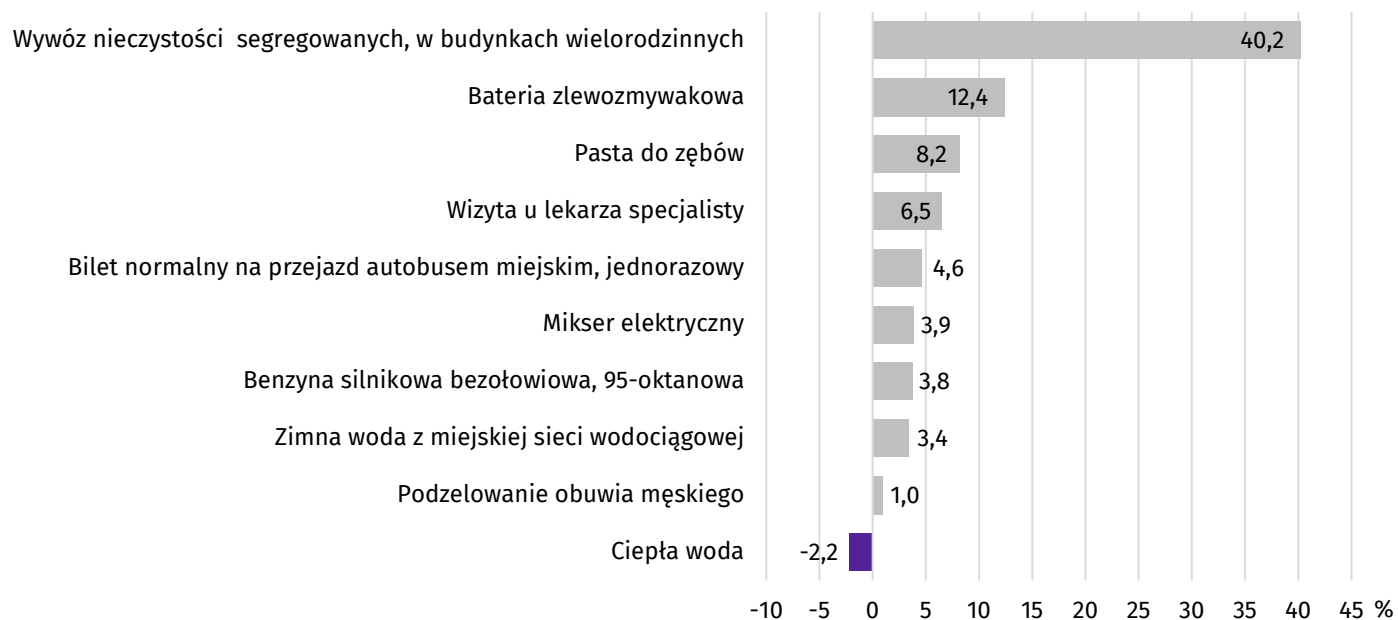


W grupie „mleko, sery i jaja” droższa była śmietana o zawartości tłuszczu 18% (o 3,9%), ser dojrzewający (o 3,8%) oraz mleko krowie spożywcze o zawartości tłuszczu 2–2,5% (o 1,1%). Z grupy „oleje i pozostałe tłuszcze” tańsza była margaryna (o 1,9%).

Wśród warzyw i owoców droższa niż w maju 2018 r. była cebula (o 136,6%), ziemniaki (o 87,0%) i marchew (o 15,4%). Natomiast tańsze były jabłka (o 53,5%) i cytryny (o 19,0%).

Spośród pozostałych artykułów wzrosła cena cukru białego kryształu (o 24,9%), soku jabłkowego (o 3,0%) i czekolady mlecznej (o 1,4%).

Wykres 8. Zmiany cen detalicznych wybranych artykułów nieżywnościowych oraz usług konsumpcyjnych w maju 2019 r. (wzrost/spadek w stosunku do analogicznego okresu roku poprzedniego)



W grupie towarów i usług związanych z użytkowaniem mieszkania, w porównaniu z majem 2018 r., zanotowano wzrost ceny wywozu śmieci segregowanych i niesegregowanych w budynkach wielorodzinnych (odpowiednio o 40,2% i 54,7%) oraz zimnej wody z miejskiej sieci wodociągowej (o 3,4%). Wśród usług związanych ze zdrowiem wzrosła opłata za wizytę u lekarza specjalisty (o 6,5%).

W zakresie transportu w maju 2019 r., w porównaniu z analogicznym okresem 2018 r., wzrosła cena biletu normalnego na przejazd autobusem miejskim, jednorazowy (o 4,6%), oleju napędowego (o 4,0%) oraz benzyny silnikowej bezołowiowej 95-oktanowej (o 3,8%).

Rolnictwo

Na rynku rolnym w maju 2019 r. przeciętne ceny skupu zbóż, ziemniaków, żywca wieprzowego, drobiowego i mleka były wyższe niż przed rokiem, natomiast niższe były ceny skupu żywca wołowego. W porównaniu z kwietniem br. wyższe były ceny skupu zbóż, ziemniaków, żywca wieprzowego i drobiowego. W obrocie targowiskowym, w odniesieniu do maja 2018 r., ceny były wyższe, a w porównaniu z kwietniem br. więcej płacono za pszenicę i ziemniaki. Wskaźnik opłacalności tuczu trzody chlewnej był wyższy wobec notowanego przed rokiem, jak i tego sprzed miesiąca.

W maju br. średnia temperatura powietrza wyniosła 13,1°C i była niższa o 0,3°C od średniej z lat 1971-2000, przy czym maksymalna temperatura wyniosła 25,2°C, a minimalna 1,3°C. Średnia suma opadów atmosferycznych (80,4 mm) stanowiła 112% normy z wielolecia³. Odnotowano 16 dni z opadami.

Maj br. był wyjątkowo chłodny i deszczowy z małą ilością dni słonecznych, lokalnie wystąpiły podtopienia i zalania. Pod koniec maja pogoda się ustabilizowała. Ze względu na opady deszczu, rolnicy nie wykonali zabiegów zwalczania chwastów, zwłaszcza w zbożach jarych. W pszenicy ozimej jest duże porażenie chorobami grzybowymi głównie mączniakiem prawdziwym. Uprawy buraków cukrowych, ziemniaków i warzyw wskutek opadów miejscami zostały zamulone. Rośliny na obniżeniach terenu uległy zniszczeniu. Drzewa owocowe kwitły w okresie niskich temperatur.

³ Przeciętne wartości temperatur i opadów ze stacji hydrologiczno-meteorologicznej Instytutu Meteorologii i Gospodarki Wodnej zlokalizowanej w Rzeszowie z lat 1971-2000.

Tablica 6. **Skup zbóż^a**

WYSZCZEGÓLNIENIE	VII 2018-V 2019		V 2019		
	w tonach	analogiczny okres roku poprzedniego = 100	w tonach	V 2018 = 100	IV 2019 = 100
Ziarno zbóż podstawowych ^b	122247	79,5	5691	41,6	105,1
w tym:					
pszenica	96325	72,7	5163	41,0	108,2
żyto	4307	107,8	70	28,2	34,7

^a W okresie styczeń-maj bez skupu realizowanego przez osoby fizyczne. ^b Obejmuje: pszenicę, żyto, jęczmień, owies, pszenżyto; łącznie z mieszankami zbożowymi, bez ziarna siewnego.

Skup zbóż podstawowych (z mieszankami zbożowymi bez ziarna siewnego) w okresie lipiec 2018-maj 2019 r. wyniósł 122,2 tys. ton i był o 20,5% mniejszy niż w analogicznym okresie poprzedniego roku. Skup pszenicy w tym okresie był niższy o 27,3%, natomiast skup żyta był o 7,8% wyższy.

W maju br. **skup zbóż** podstawowych (z mieszankami zbożowymi bez ziarna siewnego) był mniejszy niż przed rokiem (o 58,4%). Mniejsze niż przed rokiem były dostawy do skupu pszenicy (o 59,0%), jak i żyta (o 71,8%). W skali miesiąca odnotowano zwiększenie dostaw do skupu zbóż podstawowych (z mieszankami zbożowymi bez ziarna siewnego) o 5,1%, w tym pszenicy (o 8,2%), natomiast skup żyta był niższy (o 65,3%).

Tablica 7. **Skup podstawowych produktów zwierzęcych^a**

WYSZCZEGÓLNIENIE	I-V 2019		V 2019		
	w tonach	I-V 2018 = 100	w tonach	V 2018 = 100	IV 2019 = 100
Żywiec rzeźny ^b	24154	91,6	4596	79,7	76,0
w tym:					
bydło (bez cieląt)	627	87,7	130	85,4	104,2
trzoda chlewna	10598	89,4	2024	84,1	80,0
drób	12874	93,7	2149	75,8	71,4
Mleko ^c	49140	99,7	11319	93,4	113,8

^a Bez skupu realizowanego przez osoby fizyczne. ^b Obejmuje bydło, cielęta, trzodę chlewną, owce, konie i drób; w wadze żywej. ^c W tysiącach litrów.

Skup żywca rzeźnego w wadze żywej w maju br. wyniósł 4,6 tys. ton, tj. o 20,3% mniej niż przed rokiem. Mniejsze były dostawy do skupu drobiu (o 24,2%), trzody chlewnej (o 15,9%) i bydła (o 14,6%).

W skali miesiąca odnotowano zmniejszenie skupu żywca rzeźnego w wadze żywej (o 24,0%), o czym zdecydował mniejszy skup drobiu (o 28,6%) i trzody chlewnej (o 20,0%). Skup bydła był o 4,2% większy.

Skup mleka w maju br. był mniejszy w porównaniu z analogicznym miesiącem poprzedniego roku (o 6,6%), a większy w odniesieniu do kwietnia br. (o 13,8%).

Tablica 8. **Przeciętne ceny podstawowych produktów rolnych**

WYSZCZEGÓLNIENIE	Ceny w skupie					Ceny na targowiskach				
	V 2019			I-V 2019		V 2019			I-V 2019	
	zł	V 2018=100	IV 2019=100	zł	I-V 2018=100	zł	V 2018=100	IV 2019=100	zł	I-V 2018=100
Ziarno zbóż ^a za 1 dt:										
pszenica	76,38	118,7	101,1	78,54	121,3	100,65	119,9	102,9	98,50	116,7
żyto	66,03	118,1	103,4	63,16	109,3	74,29	102,1	96,3	76,88	108,9
Ziemniaki ^b za 1 dt	196,07	360,6	111,2	67,90	128,9	191,07	214,2	129,1	145,13	163,2
Żywiec rzeźny za 1 kg wagi żywej, w tym:										
bydło (bez cieląt)	6,09	97,9	99,5	6,17	98,9	.	x	x	.	x
trzoda chlewna	5,77	130,8	103,6	4,89	109,4	.	x	x	.	x
drób	3,90	103,7	116,8	3,90	103,2	.	x	x	.	x
Mleko za 1 l	1,33	106,4	99,3	1,34	100,0	.	x	x	.	x

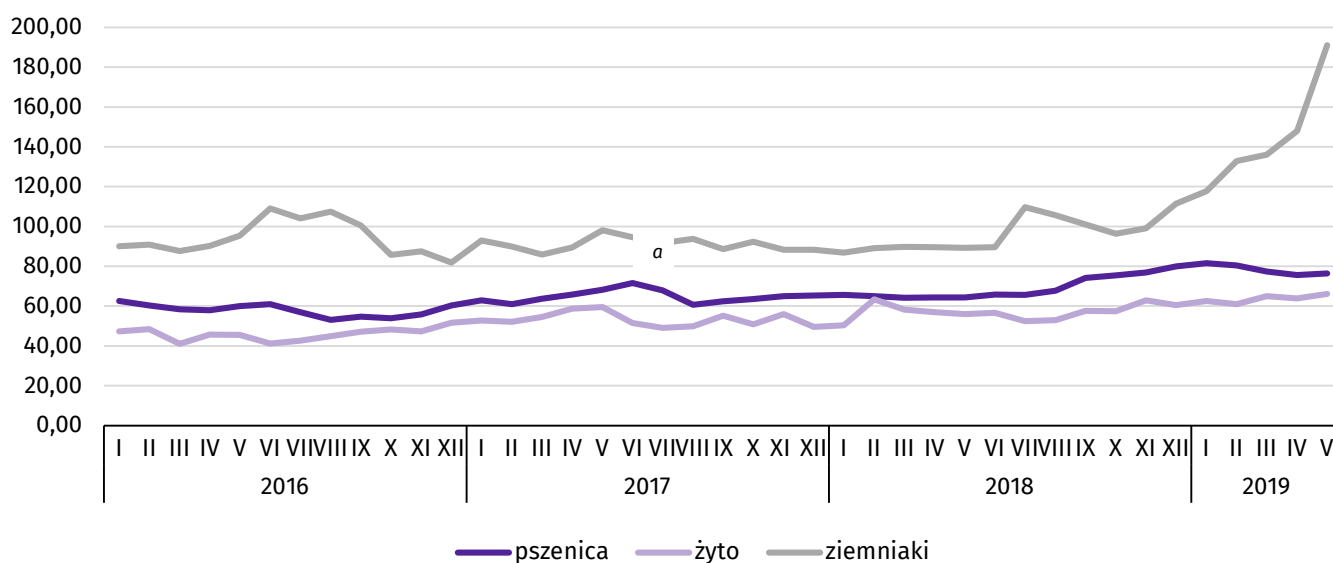
a W skupie bez ziarna siewnego. b Na targowiskach – jadalne późne.

W maju br. **ceny skupu zbóż** podstawowych (łącznie z paszowymi bez ziarna siewnego) wyniosły 75,61 zł za 1 dt i były wyższe niż przed rokiem (o 19,0%) i wyższe w odniesieniu do cen sprzed miesiąca (o 1,7%).

Cena pszenicy dostarczonej do skupu, przez producentów z województwa podkarpackiego, była wyższa w skali roku (o 18,7%) i wyższa niż przed miesiącem (o 1,1%). Cena skupu żyta była wyższa zarówno w porównaniu z ceną sprzed roku (o 18,1%), jak i w odniesieniu do ceny sprzed miesiąca (o 3,4%). W obrocie targowiskowym w skali roku wyższa była cena pszenicy (o 19,9%), jak i cena żyta (o 2,1%). W odniesieniu do kwietnia br. wyższa była cena pszenicy (o 2,9%), cena żyta była niższa (o 3,7%).

Wykres 9. **Przeciętne ceny skupu zbóż i targowiskowe ceny ziemniaków**

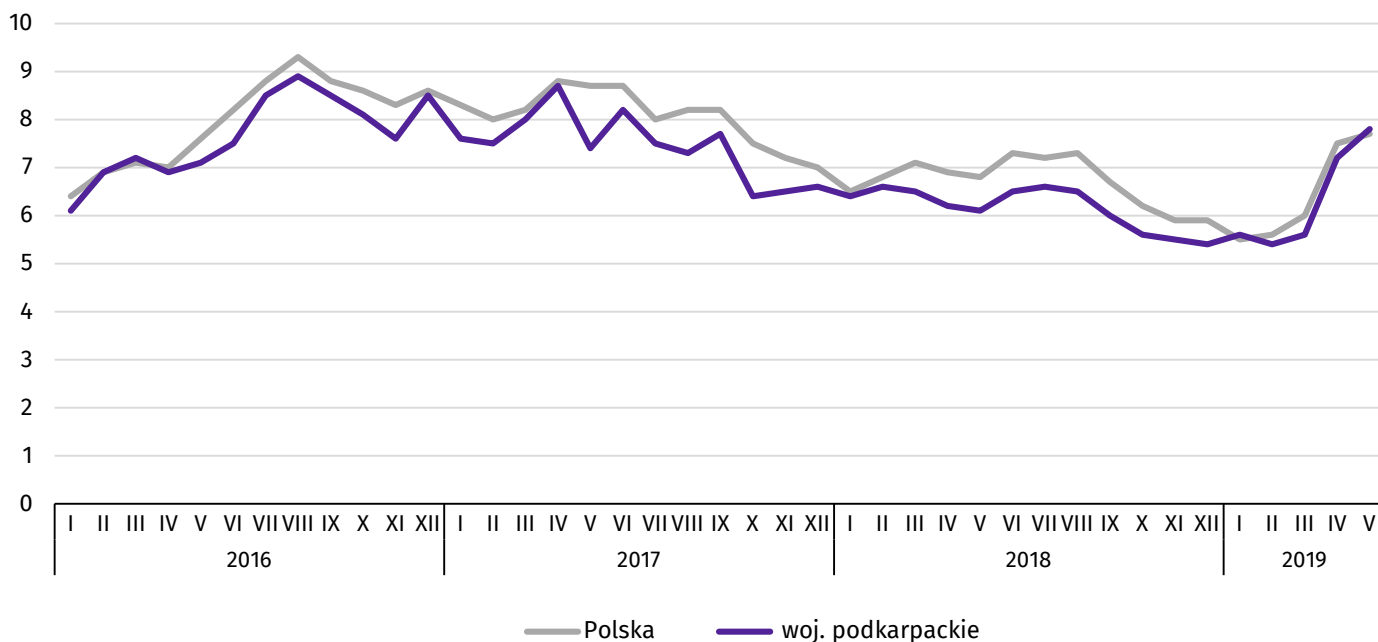
zł za 1 dt



a W lipcu nie było notowań cen ziemniaków późnych.

Za 1 dt **ziemniaków** w skupie w maju br. płacono średnio 196,07 zł, tj. prawie 4-krotnie więcej niż przed rokiem i o 11,2% więcej niż w kwietniu br. Przeciętna cena ziemniaków jadalnych na targowiskach wyniosła 191,07 zł za 1 dt i była ponad 2-krotnie wyższa w skali roku i wyższa w skali miesiąca (o 29,1%).

Wykres 10. Relacja przeciętnych cen skupu żywca wieprzowego do przeciętnych cen żyta na targowiskach

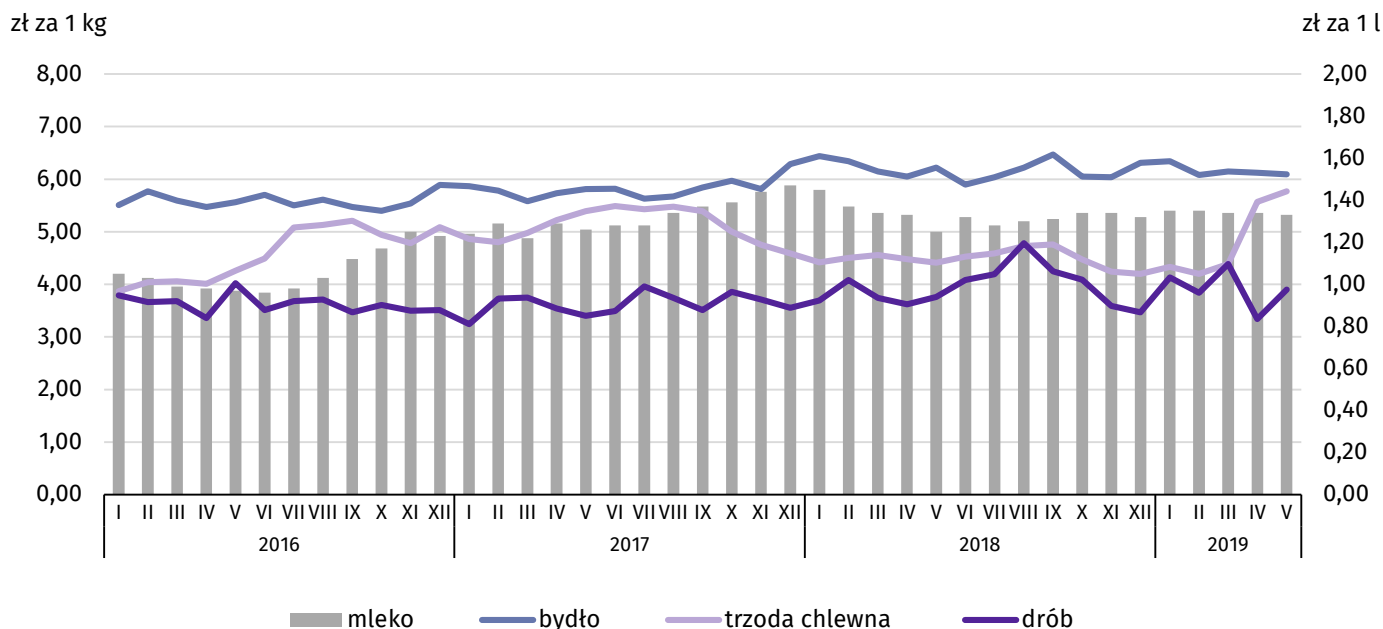


Ceny skupu żywca wieprzowego były wyższe zarówno w porównaniu z cenami sprzed roku (o 30,8%), jak i w odniesieniu do kwietnia br. (o 3,6%). W maju br. cena 1 kg żywca wieprzowego w skupie wyniosła 5,77 zł.

W maju br. cena 1 kg żywca wieprzowego w skupie równoważyła wartość 7,8 kg żyta na targowiskach (wobec 7,2 w kwietniu br. i 6,1 przed rokiem).

W maju br. **średnia cena skupu 1 kg żywca drobiowego** wyniosła 3,90 zł i była wyższa zarówno w ujęciu rocznym (o 3,7%), jak i w odniesieniu do kwietnia br. (o 16,8%).

Wykres 11. Przeciętne ceny skupu żywca i mleka



Na rynku **wołowiny** odnotowano spadek cen w skali roku, jak i w skali miesiąca. Za 1 kg żywca wołowego w maju br. płacono 6,09 zł, tj. o 2,1% mniej niż przed rokiem. W porównaniu z kwietniem br. średnia cena skupu żywca wołowego była niższa o 0,5%.

Ceny skupu **mleka** w maju br. były wyższe niż przed rokiem (o 6,4%), a niższe niż przed miesiącem o 0,7%.

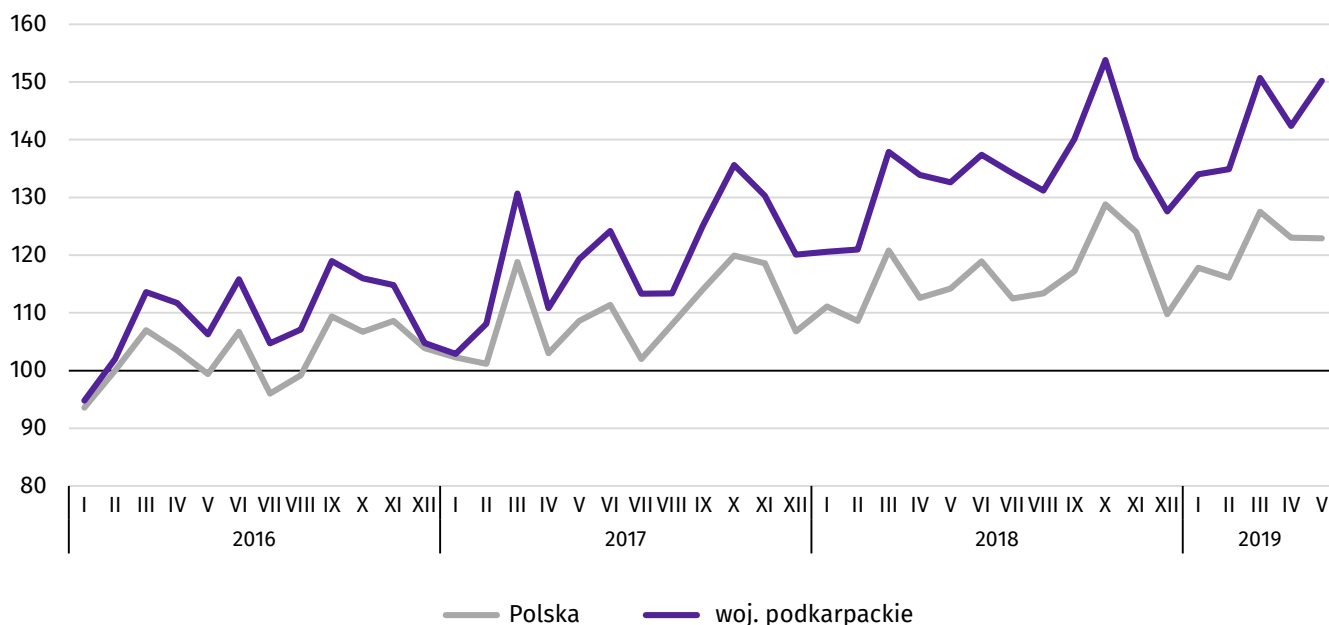
Przemysł i budownictwo

W maju br. produkcja sprzedana przemysłu była wyższa w odniesieniu do analogicznego miesiąca ub. roku i wyższa w porównaniu z poprzednim miesiącem. W skali roku wzrosła produkcja sprzedana budownictwa, a także sprzedaż produkcji budowlano-montażowej.

Produkcja sprzedana przemysłu w maju br. osiągnęła wartość (w cenach bieżących) 4750,4 mln zł i była (w cenach stałych) o 13,2% wyższa niż w maju 2018 r., kiedy notowano wzrost o 10,9%. W Polsce wzrosła w stosunku do ub. roku (o 7,7%), a utrzymała się na poziomie kwietnia br. Udział produkcji sprzedanej przemysłu w województwie podkarpackim stanowił 3,6% przychodów krajowych.

W ujęciu rocznym w przetwórstwie przemysłowym produkcja wzrosła o 13,9%, natomiast w dostawie wody; gospodarowaniu ściekami i odpadami; rekultywacji obniżyła się o 1,6%.

Wykres 12. **Dynamika produkcji sprzedanej przemysłu (ceny stałe; przeciętna miesięczna 2015 = 100)**



W maju br. wzrost produkcji sprzedanej, w porównaniu z analogicznym miesiącem ub. roku, wystąpił w 17 działach przemysłu (spośród 31 występujących w województwie). Uwzględniając działy o znaczącym udziale w produkcji sprzedanej przemysłu największy wzrost, w odniesieniu do maja ub. roku, (po spadkach notowanych w trzech kolejnych miesiącach) wystąpił w produkcji pozostałego sprzętu transportowego (o 66,2%). Powyżej średniej dla województwa wzrosła produkcja komputerów, wyrobów elektronicznych i optycznych (o 43,7%), pojazdów samochodowych, przyczep i naczep (o 26,0%), pozostałych mineralnych surowców niemetalicznych (o 25,6%), metali (o 23,8%), wyrobów z drewna, korka, słomy i wikliny (o 16,1%) oraz wyrobów z gumy i tworzyw sztucznych (o 13,3%). Obniżyła się natomiast produkcja wyrobów z metali (o 20,3%), a w mniejszym stopniu mebli (o 3,1%).

Tablica 9. **Dynamika (w cenach stałych) i struktura (w cenach bieżących) produkcji sprzedanej przemysłu**

WYSZCZEGÓLNIENIE	V 2019	I-V 2019	
		analogiczny okres roku poprzedniego = 100	w odsetkach
OGÓŁEM	113,2	111,0	100,0
w tym:			
Przetwórstwo przemysłowe	113,9	111,3	95,8
w tym produkcja:			
artykułów spożywczych	104,0	110,4	8,6
wyrobów z drewna, korka, słomy i wikliny ^Δ	116,1	100,9	8,1
chemikaliów i wyrobów chemicznych	107,1	107,4	5,9
wyrobów z gumy i tworzyw sztucznych	113,3	112,4	12,1
wyrobów z pozostałych mineralnych surowców niemetalicznych	125,6	140,8	4,3
metali	123,8	118,6	4,8
wyrobów z metali ^Δ	79,7	99,7	9,6
komputerów, wyrobów elektronicznych i optycznych	143,7	137,2	2,2
maszyn i urządzeń ^Δ	99,4	102,5	6,3
pojazdów samochodowych, przyczep i naczep ^Δ	126,0	122,9	12,9
pozostałego sprzętu transportowego	166,2	121,5	11,7
mebli	96,9	89,2	3,2
Dostawa wody; gospodarowanie ściekami i odpadami; rekultywacja ^Δ	98,4	101,4	2,2

W porównaniu z poprzednim miesiącem produkcja sprzedana wzrosła o 5,5%. W przetwórstwie przemysłowym odnotowano wzrost produkcji o 5,9%, natomiast w dostawie wody; gospodarowaniu ściekami i odpadami; rekultywacji produkcja obniżyła się o 3,6%.

Wydajność pracy w przemyśle, mierzona produkcją sprzedaną na 1 zatrudnionego, w maju 2019 r. wyniosła (w cenach bieżących) 35,3 tys. zł i była wyższa (w cenach stałych) o 11,7% w porównaniu z analogicznym miesiącem ub. roku, przy przeciętnym zatrudnieniu wyższym o 1,4% i wzroście przeciętnego miesięcznego wynagrodzenia brutto o 6,2%.

W okresie styczeń-maj br. produkcja sprzedana przemysłu wyniosła 22375,6 mln zł i była o 11,0% wyższa (w kraju o 7,0%) niż w analogicznym okresie ub. roku, przy czym w przetwórstwie przemysłowym odnotowano wzrost o 11,3%. Wzrost produkcji wystąpił w 21 działach przemysłu, m.in. w produkcji wyrobów z pozostałych mineralnych surowców niemetalicznych (o 40,8%), komputerów, wyrobów elektronicznych i optycznych (o 37,2%), pojazdów samochodowych, przyczep i naczep (o 22,9%), pozostałego sprzętu transportowego (o 21,5%), metali (o 18,6%), wyrobów z gumy i tworzyw sztucznych (o 12,4%), a także artykułów spożywczych (o 10,4%). W okresie tym znacząco zmniejszyła się produkcja mebli (o 10,8%), a w mniejszym stopniu wyrobów z metali (o 0,3%).

Produkcja sprzedana budownictwa (w cenach bieżących) w maju br. wyniosła 550,3 mln zł. Była wyższa niż w maju ub. roku o 9,6% i wyższa w porównaniu z kwietniem br. o 9,8%. Od początku roku produkcja sprzedana przedsiębiorstw budowlanych osiągnęła wartość 2557,3 mln zł i wzrosła o 12,3% w porównaniu z analogicznym okresem ub. roku.

Wydajność pracy w budownictwie, mierzona przychodami ze sprzedaży wyrobów i usług na 1 zatrudnionego, w maju br. ukształtowała się na poziomie 30,1 tys. zł. Była o 3,8% wyższa niż przed rokiem, przy przeciętnym zatrudnieniu wyższym o 5,5% i wzroście wynagrodzeń o 4,8%.

Sprzedaż produkcji budowlano-montażowej (stanowiącej niemal 53% przychodów ogółem osiągniętych przez jednostki w sekcji budownictwo) zrealizowana w maju br. wyniosła 289,8 mln zł i była o 14,1% wyższa od uzyskanej w maju 2018 r. (wobec wzrostu o 9,8% przed rokiem). We wszystkich trzech działach budownictwa produkcja budowlano-montażowa była wyższa niż w analogicznym okresie ub. roku. Najwięcej wzrosła w jednostkach specjalizujących się w budowie obiektów inżynierii lądowej i wodnej (o 18,4%).

Tablica 10. **Dynamika i struktura (w cenach bieżących) produkcji budowlano-montażowej**

WYSZCZEGÓLNIENIE	V 2019	I-V 2019	
		analogiczny okres roku poprzedniego = 100	w odsetkach
OGÓŁEM	114,1	114,0	100,0
Budowa budynków ^A	111,2	110,6	36,9
Budowa obiektów inżynierii lądowej i wodnej ^A	118,4	124,8	25,5
Roboty budowlane specjalistyczne	113,7	110,9	37,6

W porównaniu z kwietniem br. sprzedaż produkcji budowlano-montażowej była wyższa o 9,8%. Wzrost sprzedaży wystąpił w jednostkach specjalizujących się w budowie obiektów inżynierii lądowej i wodnej (o 36,6%) oraz w tych, w których podstawowym rodzajem działalności jest wznoszenie budynków (o 2,7%). Natomiast w podmiotach wykonujących głównie roboty budowlane specjalistyczne odnotowano niewielki spadek (o 0,2%).

W okresie styczeń-maj br. produkcja budowlano-montażowa wyniosła 1267,6 mln zł i była o 14,0% wyższa w stosunku do analogicznego okresu ub. roku. Najwyższy wzrost produkcji wystąpił w podmiotach specjalizujących się w budowie obiektów inżynierii lądowej i wodnej, natomiast mniejszy w jednostkach realizujących głównie roboty budowlane specjalistyczne oraz w tych, w których podstawowym rodzajem działalności jest wznoszenie budynków.

Budownictwo mieszkaniowe

W maju 2019 r., w porównaniu z analogicznym miesiącem 2018 r., spadła liczba mieszkań oddanych do użytkowania (o 11,2%). Wzrosła natomiast liczba mieszkań, na realizację których wydano pozwolenia lub dokonano zgłoszenia z projektem budowlanym (o 34,8%) oraz mieszkań, których budowę rozpoczęto (o 89,2%).

Według wstępnych danych⁴, w maju 2019 r. przekazano do użytkowania 470 mieszkań o łącznej powierzchni 56,4 tys. m². Liczba nowo wybudowanych mieszkań, w porównaniu z majem 2018 r., spadła o 59 lokali. W maju 2019 r. w budownictwie indywidualnym przekazano 358 mieszkań (o 5 więcej niż przed rokiem), a w budownictwie przeznaczonym na sprzedaż lub wynajem przekazano 112 mieszkania (o 12 więcej niż w maju 2018 r.). W pozostałych formach budownictwa nie odnotowano efektów.

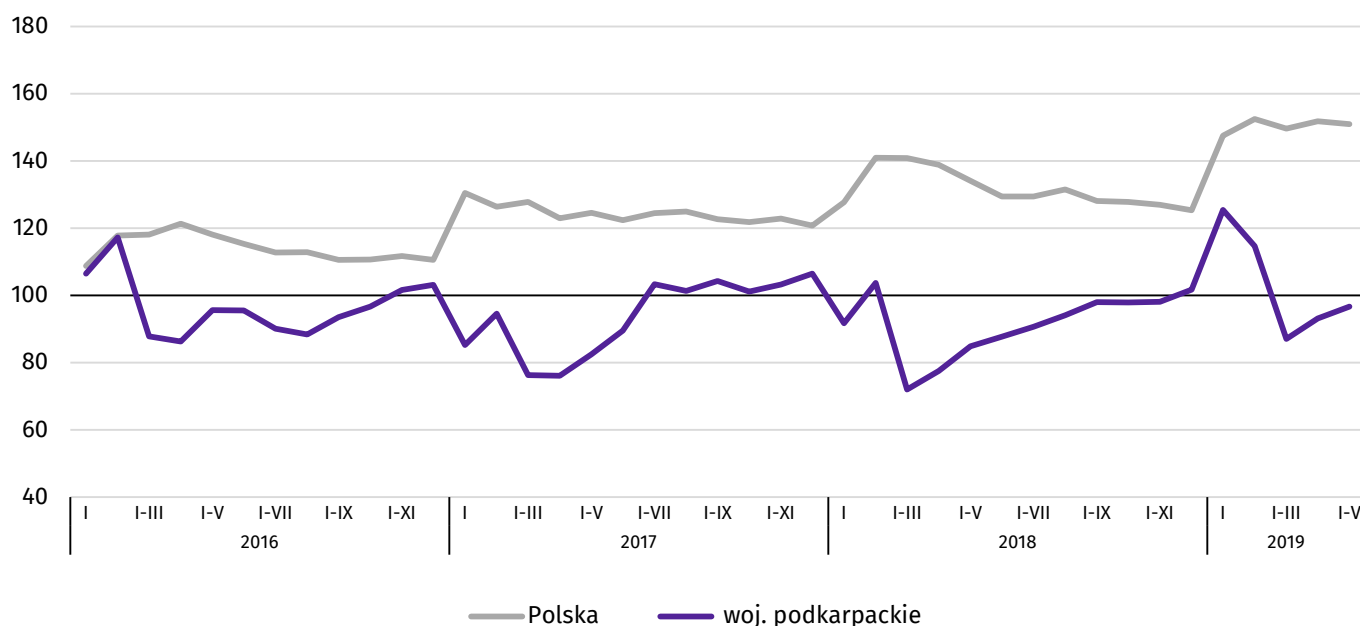
W relacji do kwietnia 2019 r. liczba nowo oddanych mieszkań spadła o 184 lokale. W maju 2019 r. udział województwa podkarpackiego wśród mieszkań oddanych do użytkowania w kraju wyniósł 3,1% i był o 0,9 p.proc. niższy niż w kwietniu 2019 r.

Tablica 11. **Liczba mieszkań oddanych do użytkowania w okresie styczeń-maj 2019 r.**

WYSZCZEGÓLNIENIE	Mieszkania oddane do użytkowania			Przeciętna powierzchnia użytkowa 1 mieszkania w m ²
	w liczbach bezwzględnych	w odsetkach	I-V 2018 = 100	
OGÓŁEM	3082	100,0	114,0	112,5
Indywidualne	2037	66,1	105,3	1402
Przeznaczone na sprzedaż lub wynajem	995	32,3	169,8	58,9
Komunalne	50	1,6	x	54,9

⁴ Dane meldunkowe – mogą ulec zmianie po opracowaniu sprawozdań kwartalnych.

Wykres 13. **Dynamika mieszkań oddanych do użytkowania (analogiczny okres 2015 = 100)**



W okresie styczeń-maj 2019 r. **oddano do użytkowania 3082 mieszkania**, tj. o 378 lokali więcej niż w analogicznym okresie ub. roku. W budownictwie przeznaczonym na sprzedaż lub wynajem przekazano o 409 mieszkań więcej, a w budownictwie indywidualnym o 102 mieszkania więcej. W okresie styczeń-maj br. przekazano do użytkowania również 50 mieszkań komunalnych. W pozostałych formach budownictwa nie odnotowano efektów.

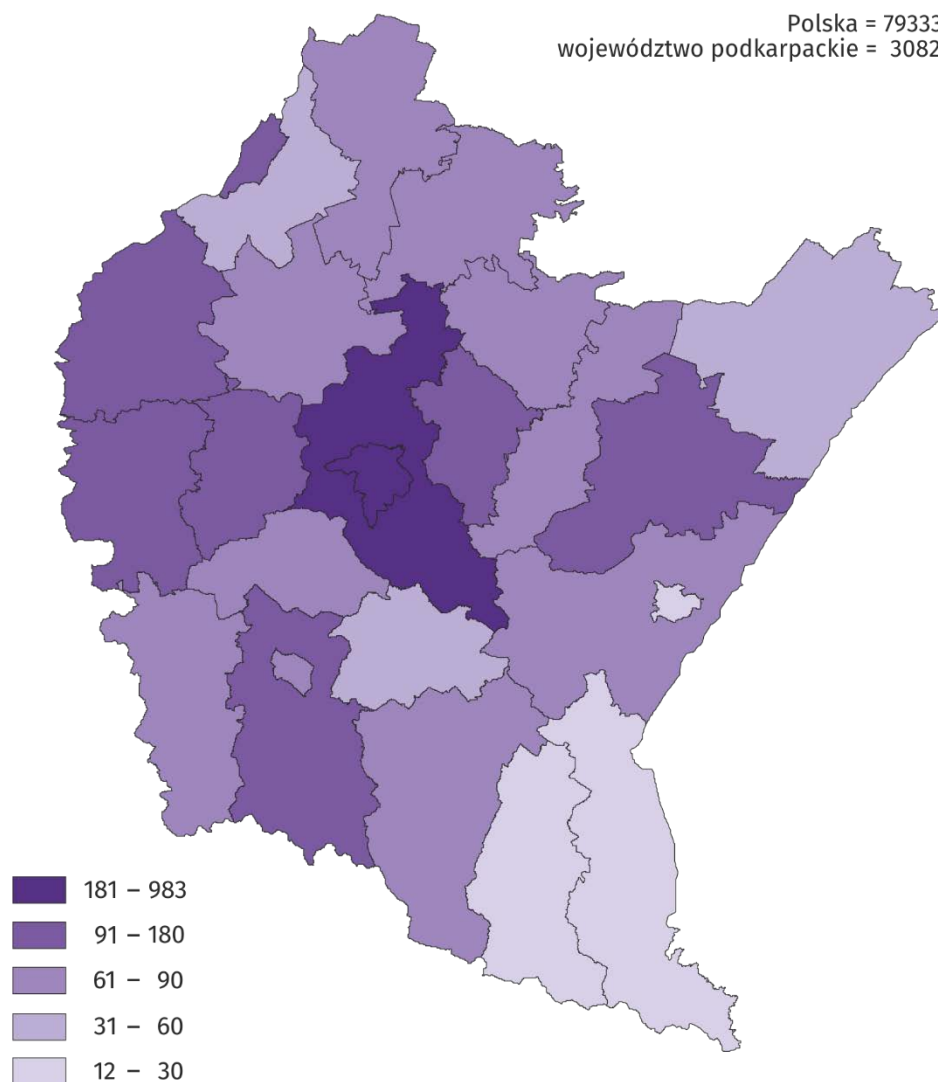
Przeciętna powierzchnia użytkowa mieszkania przekazanego do użytkowania w okresie styczeń-maj br. wyniosła 112,5 m², z tego w budownictwie indywidualnym – 140,2 m², przeznaczonym na sprzedaż lub wynajem – 58,9 m², a w komunalnym – 54,9 m².

W przekroju terytorialnym najwięcej mieszkań oddano do użytkowania w Rzeszowie (983) i w powiecie rzeszowskim (332). Najmniej mieszkań przekazano w powiecie bieszczadzkim (12) i w Przemyślu (16).

Mieszkania o największej przeciętnej powierzchni użytkowej wybudowano w powiatach: sanockim (162,0 m²), brzozowskim (153,3 m²) i przemyskim (147,2 m²). Najmniejsze natomiast w Rzeszowie (66,7 m²) oraz w Tarnobrzegu (82,4 m²).

Mapa 2. Mieszkania oddane do użytkowania według powiatów w okresie styczeń-maj 2019 r.

Polska = 79333
województwo podkarpackie = 3082



W maju 2019 r. liczba mieszkań, na realizację których **wydano pozwolenia lub dokonano zgłoszenia z projektem budowlanym** wyniosła 1128 (w analogicznym miesiącu 2018 r. – 837), z tego w budownictwie indywidualnym – 704, przeznaczonym na sprzedaż lub wynajem – 400 oraz w społecznym czynszowym – 24.

W badanym miesiącu **rozpoczęto budowę** 1608 mieszkań (w analogicznym miesiącu 2018 r. – 850), z tego w budownictwie indywidualnym – 600, a w przeznaczonym na sprzedaż lub wynajem – 1008.

Tablica 12. Liczba mieszkań, na realizację których uzyskano pozwolenia lub dokonano zgłoszenia z projektem budowlanym i mieszkań, których budowę rozpoczęto w okresie styczeń-maj 2019 r.

WYSZCZEGÓLNIENIE	Mieszkania, na budowę których wydano pozwolenia lub dokonano zgłoszenia z projektem budowlanym			Mieszkania, których budowę rozpoczęto		
	w liczbach bezwzględnych	w odsetkach	I-V 2018 = 100	w liczbach bezwzględnych	w odsetkach	I-V 2018 = 100
OGÓŁEM	4935	100,0	119,3	4260	100,0	120,3
Indywidualne	2870	58,1	111,3	2512	59,0	105,5
Przeznaczone na sprzedaż lub wynajem	2037	41,3	136,3	1748	41,0	155,0
Społeczne czynszowe	24	0,5	x	-	x	x
Komunalne	3	0,1	7,9	-	x	x
Zakładowe	1	0,0	x	-	x	x

Rynek wewnętrzny

W maju br. w skali roku zwiększyła się (w cenach bieżących) **sprzedaż detaliczna**. Wzrosła również **sprzedaż hurtowa** zarówno w jednostkach handlowych, jak i hurtowych.

Sprzedaż detaliczna zrealizowana przez przedsiębiorstwa handlowe i niehandlowe w maju br. była o 5,9% wyższa niż przed rokiem (wobec wzrostu o 5,7% w maju 2018 r.). Zmniejszyła się natomiast w porównaniu z kwietniem br. (o 0,5%).

W odniesieniu do maja 2018 r. wzrost wystąpił w większości grup, w tym w sprzedaży pojazdów samochodowych, motocykli, części (o 56,9%) oraz żywności, napojów i wyrobów tytoniowych (o 6,2%). Łączny udział tych dwóch grup w strukturze sprzedaży detalicznej wyniósł 43,5% i w stosunku do ub. roku wzrósł o 3,9 p.proc. Obniżyła się sprzedaż tekstyliów, odzieży, obuwia (o 26,0%) oraz prasy, książek, pozostałej sprzedaży w wyspecjalizowanych sklepach (o 3,4%).

Tablica 13. **Dynamika i struktura (w cenach bieżących) sprzedaży detalicznej**

WYSZCZEGÓLNIENIE	V 2019	I-V 2019	
		analogiczny okres roku poprzedniego = 100	w odsetkach
OGÓŁEM^a	105,9	107,6	100,0
w tym:			
pojazdy samochodowe, motocykle, części	156,9	134,6	12,9
żywność, napoje i wyroby tytoniowe	106,2	108,0	31,6
tekstylia, odzież, obuwie	74,0	87,3	5,2
prasa, książki, pozostała sprzedaż w wyspecjalizowanych sklepach	96,6	97,6	6,4
pozostałe	100,1	103,6	19,5

^a Grupowania przedsiębiorstw dokonano na podstawie Polskiej Klasyfikacji Działalności – PKD 2007, zaliczając przedsiębiorstwo do określonej kategorii według przeważającego rodzaju działalności, zgodnie z aktualnym w omawianym okresie stanem organizacyjnym. Odnotowane zmiany (wzrost/spadek) sprzedaży detalicznej w poszczególnych grupach rodzajów działalności przedsiębiorstw mogą zatem również wynikać ze zmiany przeważającego rodzaju działalności przedsiębiorstwa oraz zmian organizacyjnych. Nie ma to wpływu na dynamikę sprzedaży detalicznej ogółem.

W porównaniu z poprzednim miesiącem zmniejszyła się m.in. sprzedaż detaliczna tekstyliów, odzieży, obuwia (o 13,8%), żywności, napojów i wyrobów tytoniowych (o 4,2%) oraz prasy, książek, pozostałej sprzedaży w wyspecjalizowanych sklepach (o 1,0%). Wzrosła natomiast sprzedaż pojazdów samochodowych, motocykli, części (o 7,9%), a także w grupie pozostałe (o 4,1%).

W okresie pięciu miesięcy br. sprzedaż detaliczna była wyższa o 7,6% w porównaniu z analogicznym okresem ub. roku (przed rokiem odnotowano wzrost o 8,0%). Wzrost wystąpił w sprzedaży pojazdów samochodowych, motocykli, części (o 34,6%), żywności, napojów i wyrobów tytoniowych (o 8,0%) oraz w grupie pozostałe (o 3,6%). Zmniejszyła się sprzedaż tekstyliów, odzieży, obuwia (o 12,7%) oraz prasy, książek, pozostałej sprzedaży w wyspecjalizowanych sklepach (o 2,4%).

Sprzedaż hurtowa w przedsiębiorstwach handlowych, podobnie jak w przedsiębiorstwach handlu hurtowego, w maju br. była o 6,4% wyższa niż przed rokiem. Sprzedaż hurtowa w przedsiębiorstwach handlowych, w porównaniu z poprzednim miesiącem, była niższa o 2,0%, w przedsiębiorstwach handlu hurtowego również obniżyła się o 2,0%.

W okresie styczeń-maj br., w odniesieniu do analogicznego okresu ub. roku, sprzedaż hurtowa w przedsiębiorstwach handlowych była wyższa o 13,4%, a w przedsiębiorstwach handlu hurtowego wzrosła o 12,6%.

Wybrane dane o województwie podkarpackim

WYSZCZEGÓLNIENIE		I	II	III	IV	V	VI	VII	VIII	IX	X	XI	XII
A – 2018 r.													
B – 2019 r.													
Przeciętne zatrudnienie w sektorze przedsiębiorstw ^a (w tys. osób)	A	242,2	243,1	243,9	244,1	244,7	245,3	245,4	245,0	245,0	245,4	245,3	245,3
	B	248,6	248,8	249,9	249,6	249,1							
poprzedni miesiąc = 100	A	101,8	100,4	100,4	100,0	100,3	100,3	100,0	99,8	100,0	100,2	99,9	100,0
	B	101,3	100,1	100,4	99,9	99,8							
analogiczny miesiąc poprzedniego roku = 100	A	103,7	103,9	104,0	103,8	104,3	104,3	104,2	103,9	103,7	103,7	103,3	103,1
	B	102,6	102,4	102,4	102,3	101,8							
Bezrobotni zarejestrowani (w tys. osób; stan w końcu okresu)	A	94,6	93,9	91,3	87,7	84,0	81,6	81,7	81,2	79,6	79,3	80,8	82,9
	B	86,8	86,2	83,3	79,0	76,5							
Stopa bezrobocia ^b (w %; stan w końcu okresu)	A	9,9	9,9	9,6	9,2	8,9	8,7	8,7	8,6	8,5	8,4	8,6	8,8
	B	9,1	9,0	8,7	8,3	8,1							
Oferty pracy (zgłoszone w ciągu miesiąca)	A	5033	5879	5463	6066	5896	6067	5258	5781	5061	4730	3527	2677
	B	4330	5342	6145	5506	5431							
Liczba bezrobotnych na 1 ofertę pracy (stan w końcu okresu)	A	29	27	31	23	23	23	26	21	26	27	31	49
	B	34	25	24	22	21							
Przeciętne miesięczne wynagrodzenia brutto w sektorze przedsiębiorstw ^a (w zł)	A	3841,67	3850,70	3993,57	3968,61	3900,74	3929,06	4066,91	4048,54	3997,44	4117,82	4129,61	4232,71
	B	4111,57	4083,49	4217,75	4289,86	4175,20							
poprzedni miesiąc = 100	A	97,2	100,2	103,7	99,4	98,3	100,7	103,5	99,5	98,7	103,0	100,3	102,5
	B	97,1	99,3	103,3	101,7	97,3							
analogiczny miesiąc poprzedniego roku = 100	A	107,3	107,6	106,1	107,8	106,3	107,5	108,1	108,1	106,1	108,0	106,8	107,1
	B	107,0	106,0	105,6	108,1	107,0							
Wskaźnik cen: towarów i usług konsumpcyjnych ^c :													
analogiczny okres poprzedniego roku = 100	A	.	.	101,5	.	.	101,8	.	.	101,9	.	.	101,1
	B	.	.	101,1	.	.							

a W przedsiębiorstwach, w których liczba pracujących przekracza 9 osób. b Udział zarejestrowanych bezrobotnych w cywilnej ludności aktywnej zawodowo, szacowanej na koniec każdego miesiąca. c W kwartale.

Wybrane dane o województwie podkarpackim (cd.)

WYSZCZEGÓLNIENIE		I	II	III	IV	V	VI	VII	VIII	IX	X	XI	XII
A – 2018 r.													
B – 2019 r.													
Wskaźnik cen (dok.):													
skupu ziarna zbóż:													
poprzedni miesiąc = 100	A	101,5	98,6	98,0	101,1	100,1	101,8	98,4	103,1	108,3	102,1	103,0	102,9
	B	103,1	99,1	95,9	98,6	101,7							
analogiczny miesiąc poprzedniego roku = 100	A	104,1	106,9	100,0	97,5	95,3	92,1	101,8	109,9	116,2	117,1	117,4	120,2
	B	122,0	122,6	120,1	117,1	119,0							
skupu żywca rzeźnego wołowego (bez cieląt):													
poprzedni miesiąc = 100	A	102,4	98,4	97,0	98,4	102,8	94,9	102,4	103,0	104,0	93,5	99,8	104,5
	B	100,5	95,9	101,2	99,5	99,5							
analogiczny miesiąc poprzedniego roku = 100	A	109,7	109,7	110,2	105,6	107,1	101,4	107,3	109,7	110,8	101,3	104,0	100,3
	B	98,4	95,9	100,0	101,2	97,9							
skupu żywca rzeźnego wieprzowego:													
poprzedni miesiąc = 100	A	96,3	101,8	101,3	98,2	98,4	102,7	101,3	103,1	100,6	93,9	94,9	99,1
	B	103,1	97,0	104,5	126,9	103,6							
analogiczny miesiąc poprzedniego roku = 100	A	90,9	93,8	91,6	85,8	81,8	82,5	84,5	86,3	88,3	89,4	89,3	91,5
	B	98,0	93,3	96,3	124,3	130,8							
Relacje cen skupu ^a żywca wieprzowego do cen													
targowiskowych żyta	A	6,4	6,6	6,5	6,2	6,1	6,5	6,6	6,5	6,0	5,6	5,5	5,4
	B	5,6	5,4	5,6	7,2	7,8							
Produkcja sprzedana przemysłu ^b (w cenach stałych):													
poprzedni miesiąc = 100	A	100,4	100,3	114,0	97,1	98,8	103,6	97,7	97,8	106,8	109,8	89,0	93,2
	B	105,0	100,7	111,7	94,5*	105,5							
analogiczny miesiąc poprzedniego roku = 100	A	117,4	112,0	105,6	120,9	110,9	110,3	118,2	115,5	111,7	113,3	104,9	106,0
	B	110,9	111,3	109,1	106,1*	113,2							
Produkcja budowlano-montażowa ^b (w cenach bieżących):													
poprzedni miesiąc = 100	A	41,2	107,6	140,3	97,9	101,2	136,4	103,0	116,3	105,1	102,0	92,5	128,3
	B	37,1	128,6	113,7	92,9	109,8							
analogiczny miesiąc poprzedniego roku = 100	A	108,3	125,8	101,7	130,5	109,8	125,8	152,5	157,3	127,5	141,8	117,5	128,3
	B	115,4	137,9	111,8	105,2	114,1							

^a Ceny bieżące bez VAT. ^b W przedsiębiorstwach, w których liczba pracujących przekracza 9 osób.

Wybrane dane o województwie podkarpackim (dok.)

WYSZCZEGÓLNIENIE		I	II	III	IV	V	VI	VII	VIII	IX	X	XI	XII
A – 2018 r.													
B – 2019 r.													
Mieszkania oddane do użytkowania (od początku roku)	A	527	1143*	1620*	2175*	2704*	3172*	3859*	4781*	5436*	6158*	6791*	7773*
	B	721*	1263*	1958*	2612*	3082							
analogiczny okres poprzedniego roku = 100	A	107,6	109,7*	94,4*	102,0*	102,9*	97,9*	87,7*	92,9*	93,9*	96,8*	95,0*	95,6*
	B	136,8*	110,5*	120,9*	120,1*	114,0							
Sprzedaż detaliczna towarów ^d (w cenach bieżących): poprzedni miesiąc = 100	A	86,5	97,9	116,6	97,4	104,8	101,3	101,0	102,2	93,7	108,2	92,5	108,1
	B	88,6	97,3	110,3	105,5	99,5							
analogiczny miesiąc poprzedniego roku = 100	A	93,4	104,6	109,0	105,9	105,7	105,7	106,4	105,8	103,7	109,6	106,7	106,9
	B	109,5	108,9	103,0	111,5	105,9							
Wskaźnik rentowności obrotu w przedsiębiorstwach ^b brutto ^c (w %)	A	.	.	4,3	.	.	4,5	.	.	4,9	.	.	3,8
	B	.	.	-0,4	.	.							
netto ^d (w %)	A	.	.	3,6	.	.	3,9	.	.	4,3	.	.	3,2
	B	.	.	-0,9	.	.							
Nakłady inwestycyjne przedsiębiorstw ^b (w mln zł; ceny bieżące)	A	.	.	853,7	.	.	1747,5	.	.	2623,5	.	.	3853,8
	B	.	.	693,4	.	.							
analogiczny okres poprzedniego roku = 100 (ceny bieżące)	A	.	.	130,9	.	.	127,2	.	.	112,1	.	.	110,8
	B	.	.	81,2	.	.							
Podmioty gospodarki narodowej ^e w rejestrze REGON (stan w końcu okresu)	A	170983	170924	171071	171531	172466	173171	171023	172062	172861	173586	174093	174830
	B	175257	175732	176351	177186	178094							
w tym spółki handlowe	A	14827	14902	14943	15038	15141	15223	13809	13903	13959	14087	14155	14229
	B	14370	14485	14583	14671	14746							
w tym z udziałem kapitału zagranicznego	A	2197	2219	2210	2224	2240	2255	1984	2000	2012	2033	2046	2055
	B	2066	2083	2098	2107	2113							

a W przedsiębiorstwach, w których liczba pracujących przekracza 9 osób. b W przedsiębiorstwach, w których liczba pracujących przekracza 49 osób.; dane są prezentowane narastająco. c Relacja wyniku finansowego brutto do przychodów z całokształtu działalności. d Relacja wyniku finansowego netto do przychodów z całokształtu działalności. e Bez osób prowadzących gospodarstwa indywidualne w rolnictwie.

Urząd Statystyczny w Rzeszowie

ul. Jana III Sobieskiego 10

35-959 Rzeszów

tel.: 17 853 52 10, 17 853 52 19

e-mail: sekretariatusrze@stat.gov.pl



rzeszow.stat.gov.pl



@Rzeszow_STAT



@GlownyUrzadStatystyczny

Opracowanie merytoryczne:

Podkarpacki Ośrodek Badań Regionalnych

Wojciech Inglot, Andrzej Korab, Agnieszka Krawczyk, Krystyna Rubiś,
Irena Trzyna

Osoba do kontaktu z mediami:

Angelika Koprowicz

Tel. 17 853 52 10 w. 219

e-mail: a.koprowicz@stat.gov.pl

Powiązane opracowania

[Sytuacja społeczno-gospodarcza kraju w maju 2019 r.](#)

Temat dostępny w bazach danych

[Bank Danych Lokalnych](#)

Ważniejsze pojęcia dostępne w słowniku

[Pojęcia stosowane w statystyce publicznej](#)