

# Komunikat o sytuacji społeczno-gospodarczej województwa podkarpackiego w czerwcu 2019 r.

26.07.2019 r.  
Nr 6/2019

- Przeciętne zatrudnienie w sektorze przedsiębiorstw wzrosło zarówno w odniesieniu do czerwca ub. roku (o 1,8%), jak i do poprzedniego miesiąca (o 0,3%). W stosunku rocznym wzrost zatrudnienia notowano od grudnia 2015 r.
- Stopa bezrobocia rejestrowanego wyniosła 7,9% i była niższa w porównaniu z poprzednim miesiącem, jak i w porównaniu z analogicznym okresem 2018 r. Liczba bezrobotnych zarejestrowanych była o 2,3% niższa niż w poprzednim miesiącu i o 8,5% niższa niż w czerwcu 2018 r.
- Przeciętne miesięczne wynagrodzenie brutto w sektorze przedsiębiorstw wzrosło w ujęciu rocznym (o 6,0%). Tempo wzrostu było niższe niż przed rokiem i niższe niż przed miesiącem. W odniesieniu do poprzedniego miesiąca płace obniżyły się o 0,2%.
- Ceny skupu zbóż, ziemniaków i żywca wieprzowego były wyższe niż przed rokiem. W porównaniu z majem br. ceny skupu podstawowych produktów rolnych były niższe. W obrocie targowiskowym w odniesieniu do czerwca 2018 r. ceny były wyższe, a w odniesieniu do maja br. więcej płacono za żyto i ziemniaki.
- Utrzymała się tendencja wzrostowa, notowana od dwudziestu sześciu miesięcy, produkcji sprzedanej przemysłu w relacji do analogicznego miesiąca ub. roku (w czerwcu br. wzrost wyniósł 0,8%). W odniesieniu do poprzedniego miesiąca produkcja obniżyła się o 7,9%. W przetwórstwie przemysłowym, o decydującym udziale w produkcji całego przemysłu, sprzedaż w stosunku rocznym była wyższa o 1,4%.
- Niższa niż przed rokiem była sprzedaż produkcji budowlano-montażowej (o 7,0%). Spadek wystąpił w dziale budowa obiektów inżynierii lądowej i wodnej.
- W czerwcu 2019 r., w porównaniu z analogicznym miesiącem 2018 r., wzrosła liczba mieszkań oddanych do użytkowania (ponad 2-krotnie) oraz liczba mieszkań, na realizację których wydano pozwolenia lub dokonano zgłoszenia z projektem budowlanym (o 34,7%). Spadła natomiast liczba mieszkań, których budowę rozpoczęto (o 16,9%).
- Sprzedaż detaliczna wzrosła w skali roku (o 8,3%) i w skali miesiąca (o 3,6%). W stosunku do czerwca ub. roku utrzymał się wzrost sprzedaży hurtowej w jednostkach handlowych (o 0,9%) i hurtowych (o 0,8%).

## Spis treści

Rynek pracy .....	4
Wynagrodzenia .....	9
Ceny detaliczne .....	11
Rolnictwo .....	12
Przemysł i budownictwo .....	15
Budownictwo mieszkaniowe .....	17
Rynek wewnętrzny .....	17
Wybrane dane o województwie podkarpackim .....	21

## Uwagi ogólne

Prezentowane w Komunikacie dane:

- o zatrudnieniu, wynagrodzeniach oraz o produkcji sprzedanej przemysłu i budownictwa, produkcji budowlano-montażowej, a także o sprzedaży detalicznej i hurtowej towarów dotyczą podmiotów gospodarczych, w których liczba pracujących przekracza 9 osób,
- o sektorze przedsiębiorstw, dotyczą podmiotów prowadzących działalność gospodarczą w zakresie: leśnictwa i pozyskiwania drewna; rybołówstwa w wodach morskich; górnictwa i wydobywania; przetwórstwa przemysłowego; wytwarzania i zaopatrywania w energię elektryczną, gaz, parę wodną, gorącą wodę i powietrze do układów klimatyzacyjnych; dostawy wody; gospodarowania ściekami i odpadami oraz działalności związanej z rekultywacją; budownictwa; handlu hurtowego i detalicznego; naprawy pojazdów samochodowych, włączając motocykle; transportu i gospodarki magazynowej; działalności związanej z zakwaterowaniem i usługami gastronomicznymi; informacji i komunikacji; działalności związanej z obsługą rynku nieruchomości; działalności prawniczej, rachunkowo-księgowej i doradztwa podatkowego, działalności firm centralnych (head offices); doradztwa związanego z zarządzaniem; działalności w zakresie architektury i inżynierii; badań i analiz technicznych; reklamy, badania rynku i opinii publicznej; pozostałej działalności profesjonalnej, naukowej i technicznej; działalności w zakresie usług administrowania i działalności wspierającej; działalności związanej z kulturą, rozrywką i rekreacją; naprawy i konserwacji komputerów i artykułów użytku osobistego i domowego; pozostałej indywidualnej działalności usługowej,
- o cenach detalicznych dotyczą towarów żywnościowych i nieżywnościowych oraz usług, które pochodzą z notowań cen prowadzonych przez ankietatorów w wybranych punktach sprzedaży, w wytypowanych rejonach badania cen; ceny żywności notowane są raz w miesiącu z wyjątkiem owoców i warzyw, w zakresie których notowania cen prowadzone są dwa razy w miesiącu,
- o skupie produktów rolnych obejmują skup od producentów z terenu województwa realizowany przez osoby prawne i samodzielne jednostki organizacyjne niemające osobowości prawnej oraz w okresie półrocznym przez osoby fizyczne prowadzące skup o wartości przekraczającej 10 tys. zł; ceny podano bez podatku VAT,
- o cenach na targowiskach dotyczą cen uzyskiwanych przy sprzedaży produktów wytworzonych we własnym gospodarstwie rolnym w transakcjach między rolnikami i ludnością nierolniczą notowanych przez ankietatorów stałych na wytypowanych targowiskach rolnych,
- o wynikach finansowych przedsiębiorstw oraz nakładach inwestycyjnych dotyczą podmiotów gospodarczych prowadzących księgi rachunkowe (z wyjątkiem przedsiębiorstw rolnictwa, leśnictwa, łowiectwa i rybactwa, działalności finansowej i ubezpieczeniowej oraz szkół wyższych), w których liczba pracujących przekracza 49 osób.

Dane w ujęciu wartościowym wyrażone są w cenach bieżących i stanowią podstawę dla obliczenia wskaźników struktury. Wskaźniki dynamiki zaprezentowano na podstawie wartości w cenach bieżących, z wyjątkiem przemysłu, dla którego wskaźniki dynamiki podano na podstawie wartości w cenach stałych (średnie ceny bieżące 2015 r.).

Liczby względne (wskaźniki, odsetki) wyliczono na podstawie danych bezwzględnych, wyrażonych z większą dokładnością niż podane w tekście i tablicach.

Dane prezentuje się w układzie Polskiej Klasyfikacji Działalności — PKD 2007

## Polska klasyfikacja działalności 2007 (PKD 2007)

Skrót	Pełna nazwa
<b>Sekcje</b>	
Dostawa wody; gospodarowanie ściekami i odpadami; rekultywacja	Dostawa wody; gospodarowanie ściekami i odpadami oraz działalność związana z rekultywacją.
Handel; naprawa pojazdów samochodowych	Handel hurtowy i detaliczny; naprawa pojazdów samochodowych, włączając motocykle.
Zakwaterowanie i gastronomia	Działalność związana z zakwaterowaniem i usługami gastronomicznymi.
Obsługa rynku nieruchomości	Działalność związana z obsługą rynku nieruchomości.
Administrowanie i działalność wspierająca	Działalność w zakresie usług administrowania i działalność wspierająca.
<b>Działy</b>	
Produkcja wyrobów z drewna, korka, słomy i wikliny	Produkcja wyrobów z drewna, oraz korka z wyłączeniem mebli; produkcja wyrobów ze słomy i materiałów używanych do wyplatania.
Produkcja wyrobów z metali	Produkcja metalowych wyrobów gotowych, z wyłączeniem maszyn i urządzeń.
Produkcja maszyn i urządzeń	Produkcja maszyn i urządzeń, gdzie indziej niesklasyfikowana.
Produkcja pojazdów samochodowych, przyczep i naczep	Produkcja pojazdów samochodowych, przyczep i naczep, z wyłączeniem motocykli.
Budowa budynków	Roboty budowlane związane ze wznoszeniem budynków.
Budowa obiektów inżynierii lądowej i wodnej	Roboty związane z budową obiektów inżynierii lądowej i wodnej.

## Objaśnienia znaków umownych

Kreska (-)	Zjawisko nie wystąpiło.
Kropka (.)	Zupełny brak informacji albo brak informacji wiarygodnych.
Znak (x)	Wypełnienie pozycji jest niemożliwe lub niecelowe.
Znak (*)	Oznacza, że dane zostały zmienione w stosunku do już opublikowanych.
Znak (Δ)	Oznacza, że nazwy zostały skrócone w stosunku do obowiązującej klasyfikacji.

Dane charakteryzujące województwo podkarpackie można również znaleźć w publikacjach statystycznych wydawanych przez US w Rzeszowie oraz w publikacjach ogólnopolskich GUS.

Raport „Koniunktura gospodarcza w województwie podkarpackim w lipcu 2019 r.” ukaże się na stronie głównej Urzędu Statystycznego w Rzeszowie: <http://rzeszow.stat.gov.pl/> w dniu 31 lipca 2019 r.

Przy publikowaniu danych US prosimy o podanie źródła.

## Rynek pracy

W czerwcu br. w sektorze przedsiębiorstw przeciętne zatrudnienie wzrosło w odniesieniu do analogicznego miesiąca ub. roku, a wzrost ten utrzymał się na poziomie poprzedniego miesiąca. W skali roku zmniejszyła się liczba bezrobotnych zarejestrowanych, a także stopa bezrobocia rejestrowanego.

W czerwcu 2019 r. **przeciętne zatrudnienie** w sektorze przedsiębiorstw wyniosło 249,8 tys. osób i było wyższe niż przed rokiem o 1,8% (wobec wzrostu o 4,3% w czerwcu ub. roku). W odniesieniu do maja br. wzrosło o 0,3%. W kraju przeciętne zatrudnienie wzrosło w ujęciu rocznym (o 2,8%) i w skali miesiąca (o 0,2%).

W stosunku do czerwca 2018 r. największe wzrosty zatrudnienia odnotowano w zakwaterowaniu i gastronomii (o 9,7%), transporcie i gospodarce magazynowej (o 9,0%), działalności profesjonalnej, naukowej i technicznej (o 4,4%) oraz w budownictwie (o 4,1%). W dwóch sekcjach o największym udziale w zatrudnieniu ogółem, tj. w przetwórstwie przemysłowym oraz w handlu; naprawie pojazdów samochodowych, przeciętne zatrudnienie wzrosło odpowiednio o 1,5% i o 0,9%. Spadek zatrudnienia wystąpił w pięciu sekcjach, w tym w administrowaniu i działalności wspierającej (o 2,2%).

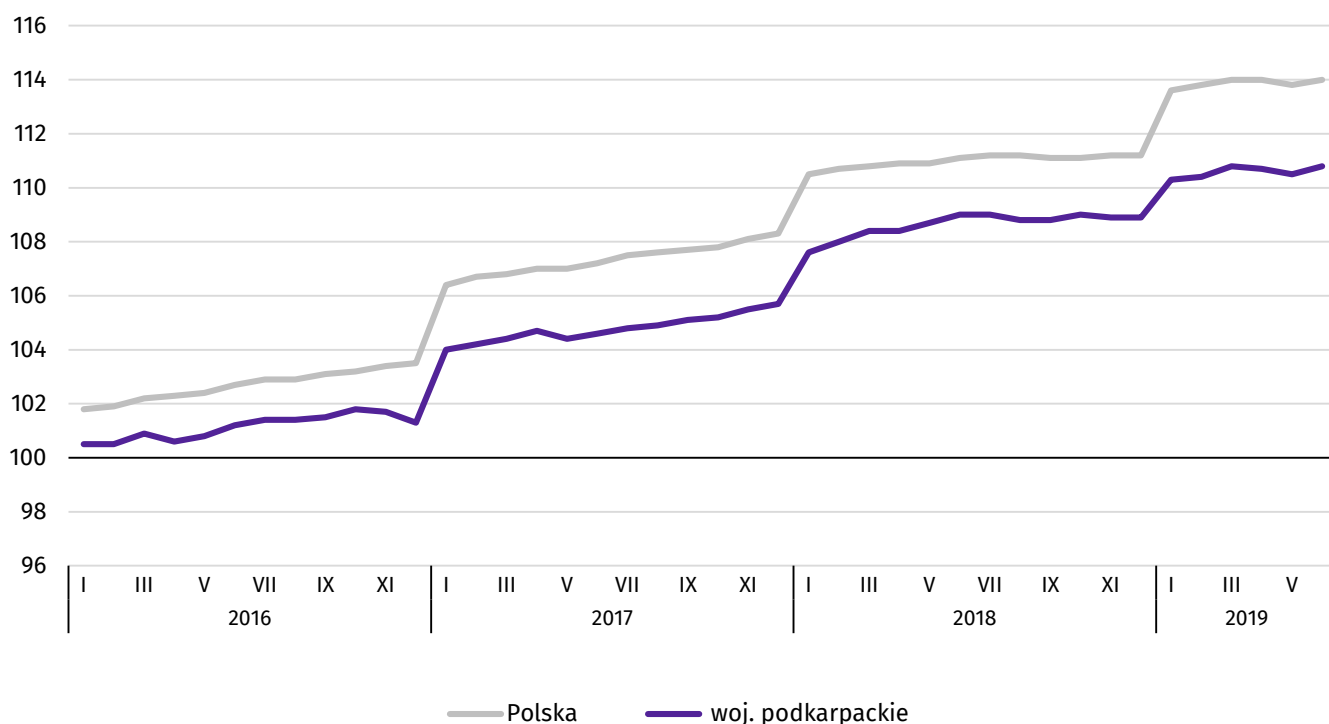
Tablica 1. **Przeciętne zatrudnienie w sektorze przedsiębiorstw**

WYSZCZEGÓLNIENIE	VI 2019		I-VI 2019	
	w tys.	VI 2018 = 100	w tys.	I-VI 2018 = 100
<b>OGÓŁEM</b>	<b>249,8</b>	<b>101,8</b>	<b>249,5</b>	<b>102,3</b>
w tym:				
Przemysł	134,8	101,4	134,5	102,0
w tym:				
przetwórstwo przemysłowe	124,6	101,5	124,2	102,1
dostawa wody; gospodarowanie ściekami i odpadami; rekultywacja <sup>A</sup>	5,7	101,2	5,7	101,8
Budownictwo	18,2	104,1	18,0	103,8
Handel; naprawa pojazdów samochodowych <sup>A</sup>	49,0	100,9	49,5	102,3
Transport i gospodarka magazynowa	12,3	109,0	12,1	106,2
Zakwaterowanie i gastronomia <sup>A</sup>	4,0	109,7	3,9	110,0
Obsługa rynku nieruchomości <sup>A</sup>	3,5	100,5	3,5	100,3
Działalność profesjonalna, naukowa i techniczna <sup>o</sup>	4,2	104,4	4,2	103,8
Administrowanie i działalność wspierająca <sup>A</sup>	12,7	97,8	12,8	98,7

<sup>a</sup> Nie obejmuje działów: Badania naukowe i prace rozwojowe oraz Działalność weterynaryjna.

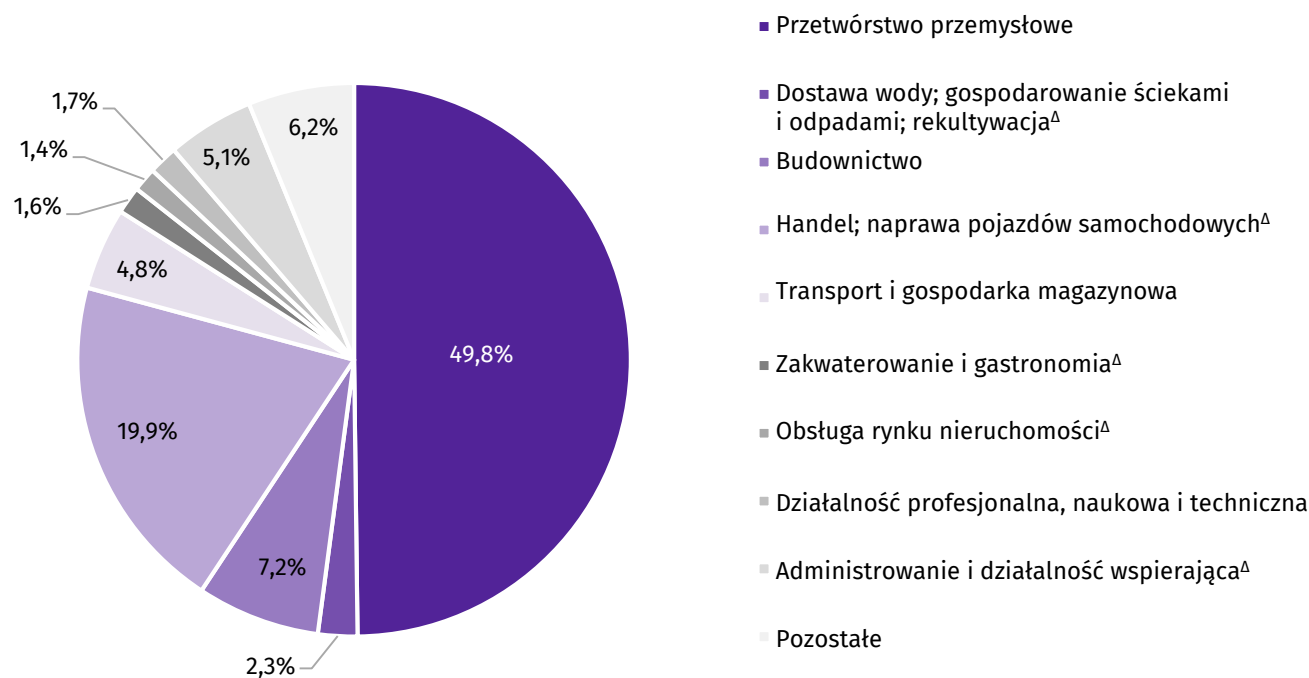
W poszczególnych sekcjach, w stosunku do maja br., odnotowano zarówno nieduże wzrosty, jak i niewielkie spadki przeciętnego zatrudnienia. Najwyższy wzrost zatrudnienia wystąpił w zakwaterowaniu i gastronomii (o 2,0%), natomiast największy spadek odnotowano w budownictwie oraz w administrowaniu i działalności wspierającej (po 0,2%).

Wykres 1. Dynamika przeciętnego zatrudnienia w sektorze przedsiębiorstw (przeciętna miesięczna 2015 = 100)



W I półroczu br. przeciętne zatrudnienie w sektorze przedsiębiorstw ukształtowało się na poziomie 249,5 tys. osób i było o 2,3% wyższe (w kraju o 2,9%) niż w analogicznym okresie ub. roku. Przeciętne zatrudnienie wzrosło m.in. w zakwaterowaniu i gastronomii (o 10,0%), transporcie i gospodarce magazynowej (o 6,2%), budownictwie oraz w działalności profesjonalnej, naukowej i technicznej (po 3,8%). W dwóch sekcjach zatrudniających łącznie niemal 70% ogółem przeciętnego zatrudnienia, tj. w przetwórstwie przemysłowym oraz w handlu; naprawie pojazdów samochodowych zatrudnienie wzrosło odpowiednio: o 2,1% i o 2,3%. Spadek zatrudnienia odnotowano w pięciu sekcjach, m.in. w administrowaniu i działalności wspierającej (o 1,3%).

Wykres 2. Struktura przeciętnego zatrudnienia w sektorze przedsiębiorstw według sekcji PKD w okresie styczeń-czerwiec 2019 r.



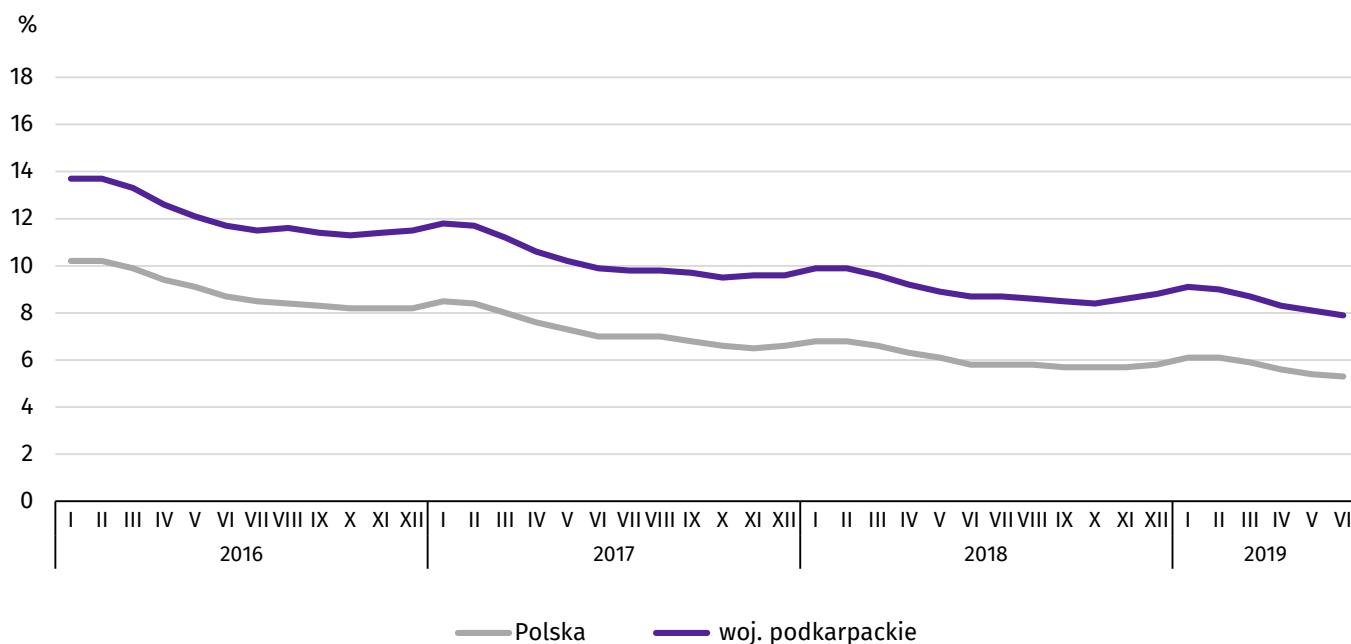
W końcu czerwca br. liczba **bezrobotnych zarejestrowanych** w urzędach pracy wyniosła 74,7 tys. osób i była niższa o 1,8 tys. osób (o 2,3%) niż w poprzednim miesiącu i o 6,9 tys. osób (o 8,5%) niższa niż w czerwcu ub. roku. Kobiety stanowiły 54,9% ogółu zarejestrowanych bezrobotnych (przed rokiem 55,4%).

**Tablica 2. Liczba bezrobotnych i stopa bezrobocia**

WYSZCZEGÓLNIENIE	2018	2019	
	VI	V	VI
Bezrobotni zarejestrowani (stan w końcu miesiąca) w tys.	81,6	76,5	74,7
Bezrobotni nowo zarejestrowani (w ciągu miesiąca) w tys.	8,6	7,8	7,3
Bezrobotni wyrejestrowani (w ciągu miesiąca) w tys.	11,0	10,3	9,1
Stopa bezrobocia rejestrowanego (stan w końcu miesiąca) w %	8,7	8,1	7,9

**Stopa bezrobocia rejestrowanego** wyniosła 7,9% i była niższa o 0,2 p.proc. w odniesieniu do poprzedniego miesiąca i o 0,8 p.proc. niższa w odniesieniu do czerwca ub. roku. W rankingu województw, woj. podkarpackie pod względem wysokości stopy bezrobocia, plasowało się na czternastym miejscu (najniższą stopę bezrobocia zanotowano w województwie wielkopolskim – 2,8%, a najwyższą w warmińsko-mazurskim – 8,8%). W kraju stopa bezrobocia wyniosła 5,3%, wobec 5,8% przed rokiem.

**Wykres 3. Stopa bezrobocia rejestrowanego (stan w końcu miesiąca)**

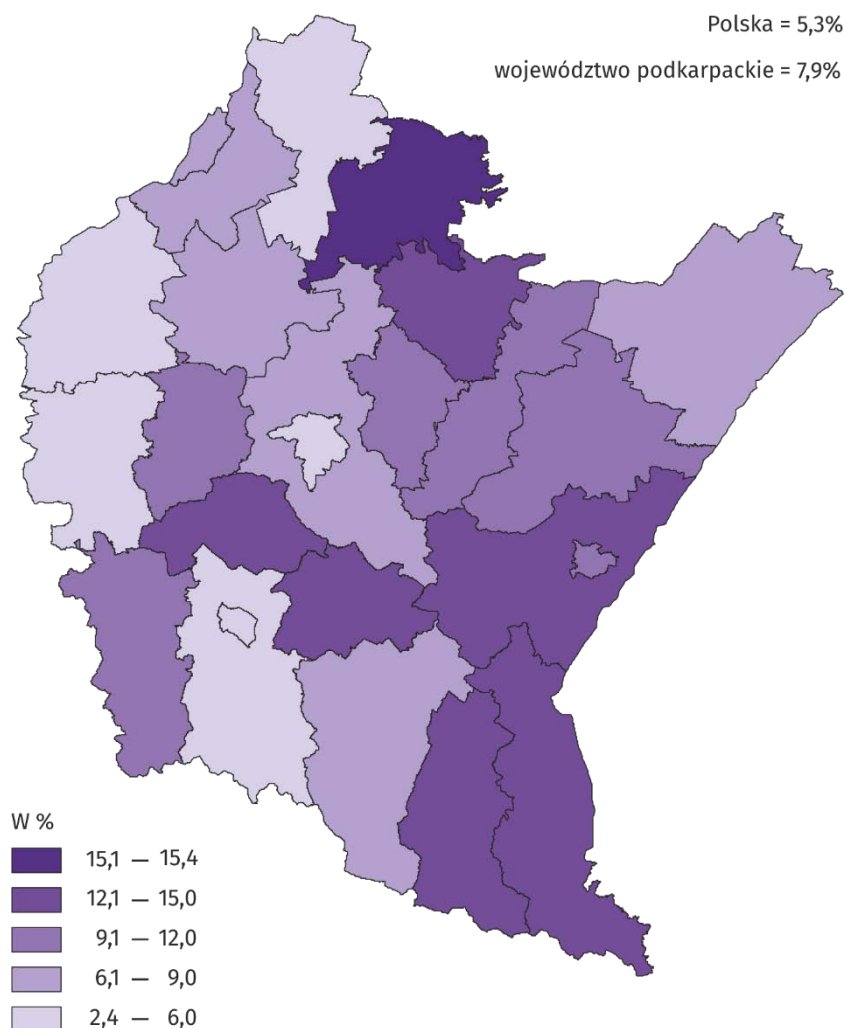


Najwyższa stopa bezrobocia w końcu czerwca 2019 r. wystąpiła w powiecie nizańskim (15,4%), a najniższy jej poziom odnotowano w Krośnie (2,4%).

W porównaniu z poprzednim miesiącem, spadek stopy bezrobocia zanotowano w dwudziestu trzech powiatach województwa podkarpackiego, w tym największy w powiecie jarosławskim, leskim i Tarnobrzegu (po 0,4 p.proc.), a w powiecie przeworskim i ropczycko-śędziszowskim stopa bezrobocia utrzymała się na poziomie poprzedniego miesiąca.

W porównaniu z czerwcem 2018 r. spadek stopy bezrobocia zanotowano we wszystkich dwudziestu pięciu powiatach, w tym największy w dębickim (o 1,4 p.proc.).

Mapa 1. **Stopa bezrobocia rejestrowanego według powiatów w 2019 r. (stan w końcu czerwca)**



W czerwcu br. w urzędach pracy **zarejestrowano** 7,3 tys. osób bezrobotnych, tj. o 5,9% mniej niż przed miesiącem i o 14,9% mniej niż przed rokiem. Udział osób rejestrujących się po raz kolejny w nowo zarejestrowanych ogółem obniżył się w stosunku do czerwca ub. roku (o 0,7 p.proc. do 83,0%). Obniżył się także udział osób bez doświadczenia zawodowego (o 3,5 p.proc. do 22,1%), absolwentów (o 1,6 p.proc. do 9,9%) oraz osób zwolnionych z przyczyn dotyczących zakładu pracy (o 0,7 p.proc. do 3,0%). **Stopa napływu bezrobotnych** do urzędów pracy (stosunek nowo zarejestrowanych do liczby aktywnych zawodowo) wyniosła 0,8%.

W czerwcu br. z ewidencji bezrobotnych **wyrejestrowano** 9,1 tys. osób, tj. o 12,2% mniej niż w poprzednim miesiącu i o 17,5% mniej niż w czerwcu ub. roku. Z tytułu podjęcia pracy (główniej przyczyny wyrejestrowania) z rejestru bezrobotnych wyłączono 4,5 tys. osób (przed rokiem 5,7 tys.). Udział tej kategorii osób w ogólnej liczbie wyrejestrowanych zmniejszył się w ujęciu rocznym (o 2,3 p.proc. do 49,5%).

Spośród osób wykreślonych z ewidencji w skali roku zwiększył się odsetek osób, które dobrowolnie zrezygnowały ze statusu bezrobotnego (o 0,9 p.proc. do 7,9%). Zmniejszył się natomiast odsetek osób, które nie potwierdziły gotowości do podjęcia pracy (o 1,0 p.proc. do 18,3%) oraz osób, które utraciły status bezrobotnego w związku z rozpoczęciem szkolenia lub stażu u pracodawców (o 1,2 p.proc. do 9,9%). **Stopa odpływu bezrobotnych** z urzędów pracy (stosunek liczby bezrobotnych wyrejestrowanych w danym miesiącu do liczby bezrobotnych na koniec ub. miesiąca) wyniosła 11,9%.

W końcu czerwca br. **bez prawa do zasiłku** pozostawało 63,4 tys. bezrobotnych, a ich udział w ogólnej liczbie bezrobotnych zmniejszył się w porównaniu z analogicznym miesiącem ub. roku (z 86,2% do 84,9%).

Bezrobotni będący **w szczególnej sytuacji na rynku pracy** w końcu czerwca br. stanowili 87,6% ogółu bezrobotnych (przed rokiem 88,5%). Do bezrobotnych w szczególnej sytuacji na rynku pracy zaliczane są m.in. osoby długotrwale bezrobotne<sup>1</sup>, których udział w liczbie zarejestrowanych ogółem zmniejszył się w skali roku (o 2,1 p.proc. do 58,1%). Zmniejszył się także

<sup>1</sup> Do długotrwale bezrobotnych zalicza się osoby pozostające w rejestrze powiatowego urzędu pracy łącznie przez okres ponad 12 miesięcy w okresie ostatnich 2 lat, z wyłączeniem okresów odbywania stażu i przygotowania zawodowego w miejscu pracy.

udział osób bezrobotnych do 25 roku życia (o 0,3 p.proc. do 12,3%). Zwiększył się natomiast udział osób niepełnosprawnych (o 0,1 p.proc. do 4,8%). Udział osób bezrobotnych powyżej 50 roku życia wyniósł 24,4% i pozostał na poziomie z czerwca 2018 r.

Tablica 3. **Wybrane kategorie bezrobotnych<sup>a</sup> będących w szczególnej sytuacji na rynku pracy**

WYSZCZEGÓLNIENIE	2018	2019	
	VI	V	VI
	w odsetkach		
<b>Bezrobotni:</b>			
do 25 roku życia	12,6	12,6	12,3
powyżej 50 roku życia	24,4	24,4	24,4
długotrwale	60,2	57,7	58,1
niepełnosprawni	4,7	4,8	4,8

<sup>a</sup> Stan w końcu miesiąca.

W końcu II kwartału 2019 r. bezrobotni poszukujący pracy ponad rok stanowili 47,7% ogółu bezrobotnych, a ich udział w ogólnej liczbie bezrobotnych, w odniesieniu do analogicznego okresu 2018 r., zmniejszył się o 0,2 p.proc. Osoby pozostające bez pracy do 1 miesiąca stanowiły 8,9% bezrobotnych (rok wcześniej – 9,2%), od 1 do 3 miesięcy – 12,8% (12,2%), od 3 do 6 miesięcy – 13,9% (13,6%), natomiast od 6 do 12 miesięcy – 16,7% (w końcu II kw. 2018 r. – 17,1%).

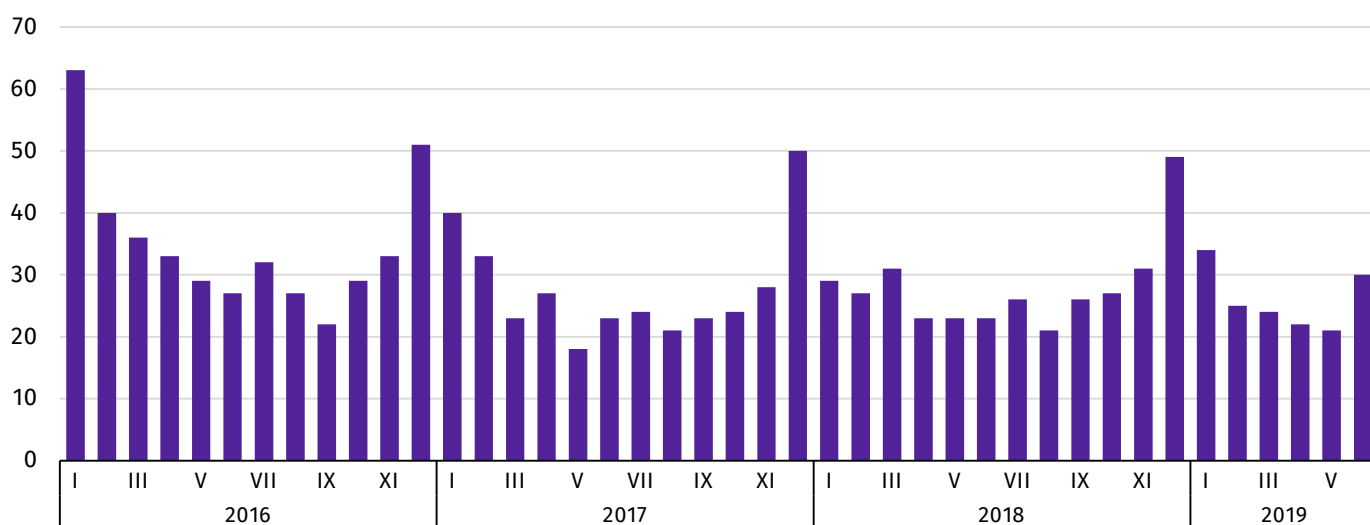
Największą grupę wśród bezrobotnych stanowiły osoby w wieku od 25 do 34 lat oraz od 35 do 44 lat. Ich odsetek w ogólnej liczbie bezrobotnych w końcu II kwartału 2019 r. wyniósł odpowiednio 30,5% i 24,0%. Osoby w wieku od 18 do 24 lat stanowiły 12,3% bezrobotnych, od 45 do 54 lat – 17,9%, a powyżej 54 lat – 15,3%.

Wykształcenie zasadnicze zawodowe posiadało 27,4% bezrobotnych, policealne i średnie zawodowe – 26,0%, a gimnazjalne i niższe – 19,7%. Szkoły wyższe ukończyło 15,5% bezrobotnych, a licea ogólnokształcące – 11,4%.

W ogólnej liczbie bezrobotnych 15,1% stanowiły osoby dotychczas niepracujące. Wśród bezrobotnych posiadających staż pracy największy odsetek stanowiły osoby ze stażem pracy 1-5 lat (29,8%) oraz ze stażem pracy do 1 roku (23,7%).

W czerwcu br. do urzędów pracy zgłoszono 4434 **oferty zatrudnienia**<sup>2</sup>, o 997 mniej niż przed miesiącem i o 1633 mniej niż przed rokiem. W końcu miesiąca na 1 ofertę pracy przypadało 30 bezrobotnych (przed miesiącem 21, a przed rokiem 23).

Wykres 4. **Bezrobotni na 1 ofertę pracy (stan w końcu miesiąca)**



<sup>2</sup> Dotyczy wolnych miejsc pracy i aktywizacji zawodowej.



Wydatki Funduszu Pracy wyniosły w czerwcu br. 32,0 mln zł, z których 34,3% przeznaczono na zasiłki dla bezrobotnych.

## Wynagrodzenia

W czerwcu br. przeciętne miesięczne wynagrodzenie brutto zwiększyło się w skali roku. Tempo tego wzrostu było niższe od notowanego w ub. roku.

**Przeciętne miesięczne wynagrodzenie brutto** w sektorze przedsiębiorstw w czerwcu br. ukształtowało się na poziomie 4165,41 zł i było o 6,0% wyższe niż w czerwcu 2018 r. (przed rokiem wzrosło o 7,5%). W porównaniu z majem br. płace były niższe o 0,2%. W Polsce przeciętne miesięczne wynagrodzenie brutto wyniosło 5104,46 zł i wzrosło zarówno w odniesieniu do czerwca 2018 r. (o 5,3%), jak i do poprzedniego miesiąca (o 0,9%).

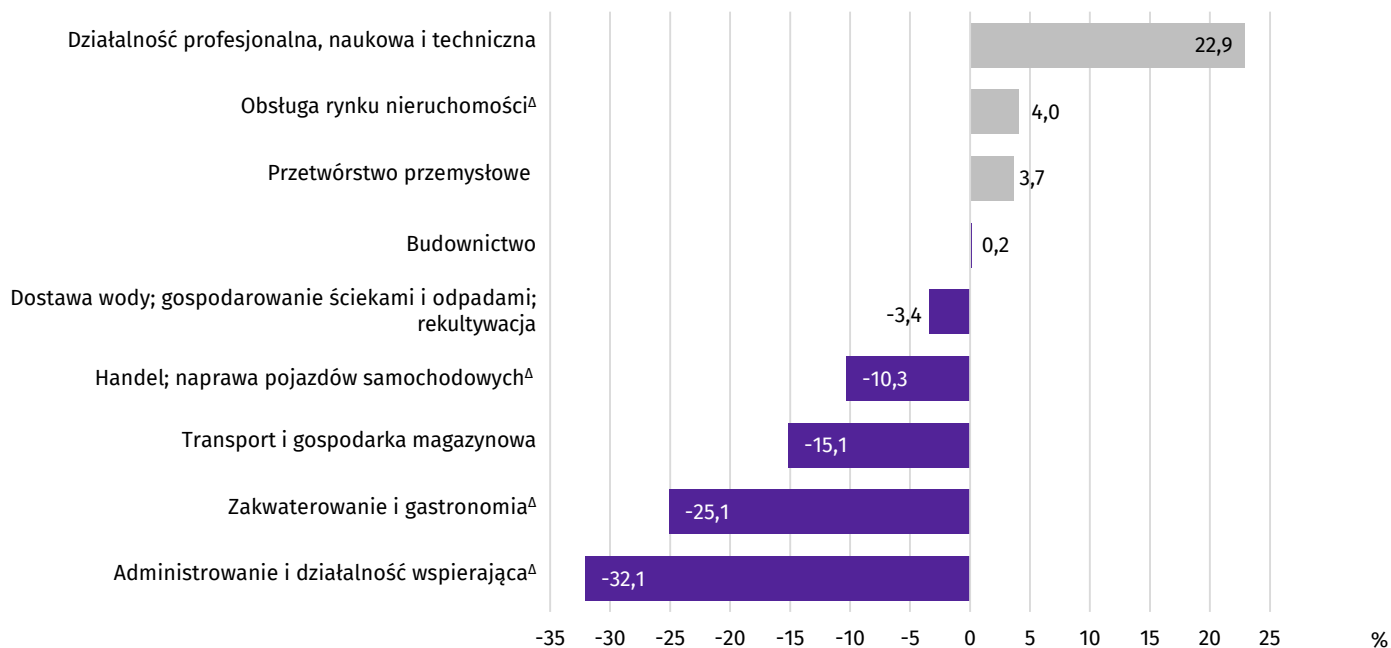
W porównaniu z czerwcem ub. roku wzrost płac odnotowano niemal we wszystkich badanych sekcjach. Wzrost wynagrodzeń wystąpił m.in. w działalności profesjonalnej, naukowej i technicznej (o 14,6%), handlu; naprawie pojazdów samochodowych (o 9,5%), administrowaniu i działalności wspierającej (o 7,5%), budownictwie (o 7,4%), a także w obsłudze rynku nieruchomości (o 6,6%).

Tablica 4. **Przeciętne miesięczne wynagrodzenia brutto w sektorze przedsiębiorstw**

WYSZCZEGÓLNIENIE	VI 2019		I–VI 2019	
	w zł	VI 2018 = 100	w zł	I–VI 2018 = 100
<b>Ogółem</b>	<b>4165,41</b>	<b>106,0</b>	<b>4189,31</b>	<b>106,7</b>
w tym:				
Przemysł	4353,93	104,9	4414,97	105,6
w tym:				
przetwórstwo przemysłowe	4318,35	104,7	4383,92	105,3
dostawa wody; gospodarowanie ściekami i odpadami; rekultywacja <sup>A</sup>	4023,17	102,6	4083,79	109,2
Budownictwo	4172,11	107,4	4055,55	108,5
Handel; naprawa pojazdów samochodowych <sup>A</sup>	3735,85	109,5	3683,41	109,3
Transport i gospodarka magazynowa	3535,51	104,3	3538,32	106,5
Zakwaterowanie i gastronomia <sup>A</sup>	3120,81	103,1	3139,81	105,5
Obsługa rynku nieruchomości <sup>A</sup>	4333,93	106,6	4354,76	105,8
Działalność profesjonalna, naukowa i techniczna <sup>o</sup>	5120,26	114,6	5272,83	114,0
Administrowanie i działalność wspierająca <sup>A</sup>	2828,52	107,5	2833,20	108,1

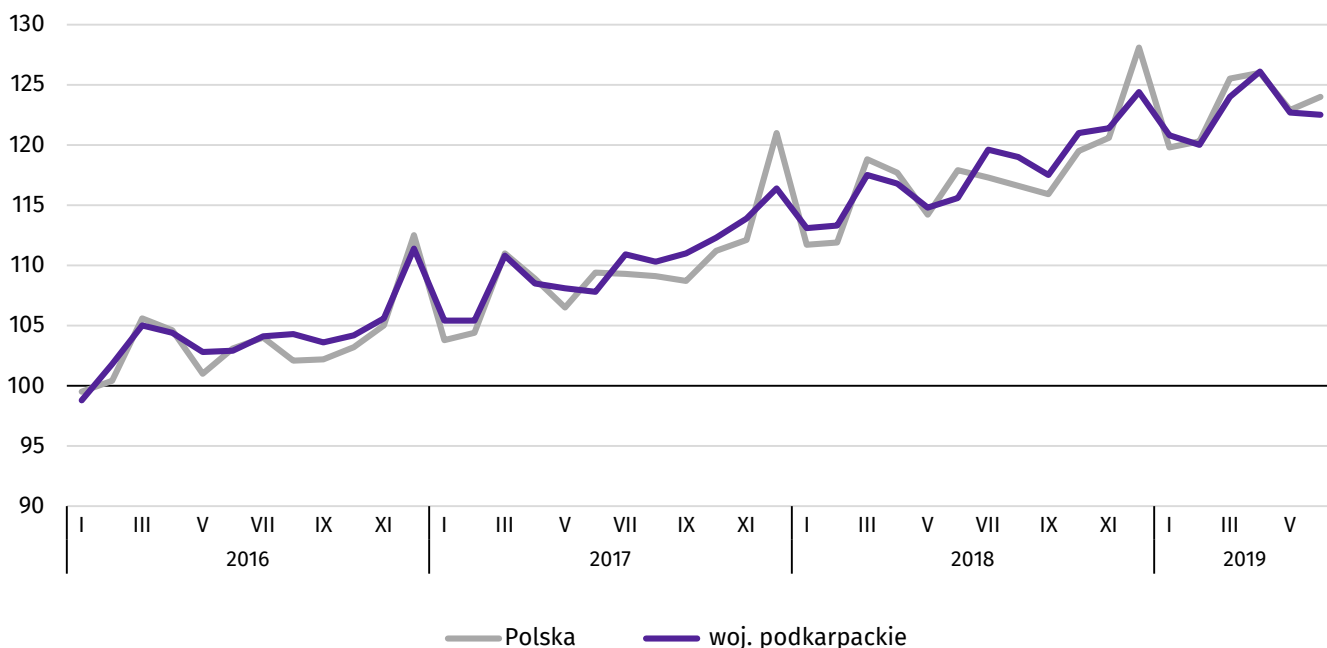
<sup>A</sup> Nie obejmuje działów: Badania naukowe i prace rozwojowe oraz Działalność weterynaryjna.

Wykres 5. **Odchylenia względne przeciętnych miesięcznych wynagrodzeń brutto od średniego wynagrodzenia w województwie według wybranych sekcji w czerwcu 2019 r.**



W porównaniu z majem br. spadek przeciętnego miesięcznego wynagrodzenia brutto zanotowano w ośmiu sekcjach (na 15 badanych), w tym w dostawie wody; gospodarowaniu ściekami i odpadami; rekultywacji (o 2,3%), transporcie i gospodarce magazynowej (o 1,7%), przetwórstwie przemysłowym (o 1,1%), a także w zakwaterowaniu i gastronomii (o 0,4%). Wzrost płac zanotowano m.in. w działalności profesjonalnej, naukowej i technicznej (o 6,9%), budownictwie (o 4,3%) oraz w obsłudze rynku nieruchomości (o 2,9%).

Wykres 6. **Dynamika przeciętnego miesięcznego wynagrodzenia brutto w sektorze przedsiębiorstw (przeciętna miesięczna 2015 = 100)**

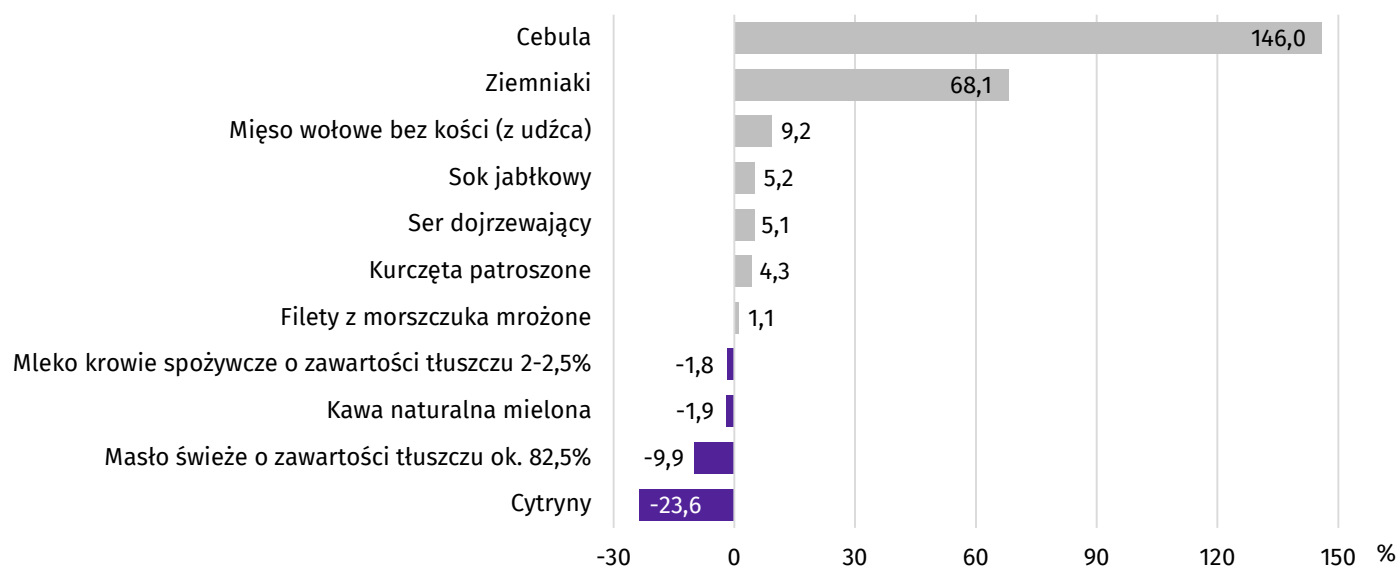


W I półroczu br. przeciętne miesięczne wynagrodzenie brutto w sektorze przedsiębiorstw wyniosło 4189,31 zł i było o 6,7% wyższe (w Polsce o 6,8%) niż w analogicznym okresie ub. roku. Niemalże we wszystkich badanych sekcjach wystąpił wzrost płac, w tym najwyższy w działalności profesjonalnej, naukowej i technicznej (o 14,0%). Znacząco płace wzrosły w handlu; naprawie pojazdów samochodowych (o 9,3%), dostawie wody; gospodarowaniu ściekami i odpadami; rekultywacji (o 9,2%), budownictwie (o 8,5%), administrowaniu i działalności wspierającej (o 8,1%), transporcie i gospodarce magazynowej (o 6,5%), obsłudze rynku nieruchomości (o 5,8%) oraz w zakwaterowaniu i gastronomii (o 5,5%).

## Ceny detaliczne

W czerwcu br., w skali roku, w grupie „pieczywo i produkty zbożowe” więcej należało zapłacić za chleb pszenno-żytni (o 13,7%), bułkę pszenną (o 12,5%), mąkę pszenną (o 9,3%) oraz ryż (o 6,8%). W grupie „mięso i jego przetwory” droższe było mięso wołowe bez kości – z udźca (o 9,2%), mięso wieprzowe bez kości – schab (o 7,8%), mięso wołowe z kością – rostbef (o 5,5%), kurczęta patroszone (4,3%), kiełbasa suszona (o 3,0%) oraz szynka wieprzowa gotowana (o 2,4%).

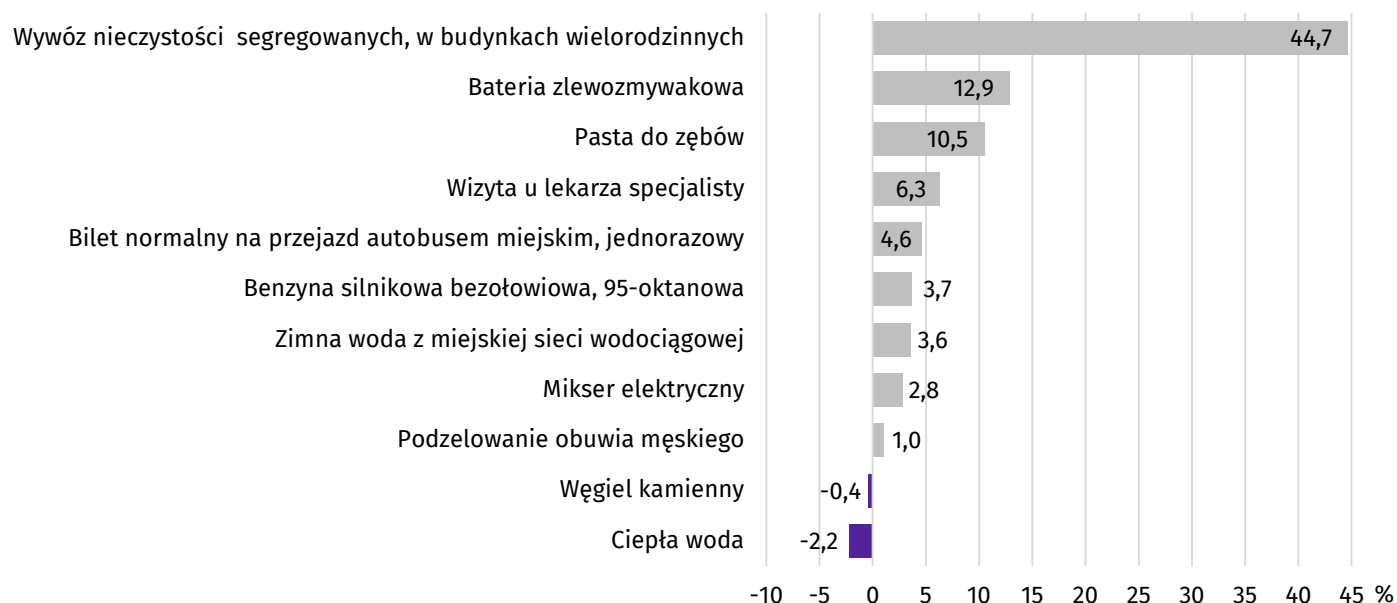
Wykres 7. Zmiany cen detalicznych wybranych artykułów żywnościowych w czerwcu 2019 r. (wzrost/spadek w stosunku do analogicznego okresu roku poprzedniego)



W grupie „mleko, sery i jaja” droższy był ser dojrzewający (o 5,1%), śmietana o zawartości tłuszczu 18% (o 2,2%), mleko krowie spożywcze o zawartości tłuszczu 3-3,5% sterylizowane (o 1,4%), natomiast tańsze było mleko krowie spożywcze o zawartości tłuszczu 2-2,5% (o 1,8%). Z grupy „oleje i pozostałe tłuszcze” tańsze było masło świeże o zawartości tłuszczu ok. 82,5% (o 9,9%) oraz margaryna (o 4,3%). Wśród warzyw i owoców droższa niż w czerwcu 2018 r. była cebula (o 146,0%) oraz ziemniaki (o 68,1%). Tańsze były jabłka (o 49,2%) i cytryny (o 23,6%).

Spośród pozostałych artykułów wzrosła cena cukru białego kryształ (o 27,6%) i soku jabłkowego (o 5,2%). Tańsza była czekolada mleczna (o 6,2%).

Wykres 8. Zmiany cen detalicznych wybranych artykułów nieżywnościowych oraz usług konsumpcyjnych w czerwcu 2019 r. (wzrost/spadek w stosunku do analogicznego okresu roku poprzedniego)



W grupie towarów i usług związanych z użytkowaniem mieszkania, w porównaniu z czerwcem 2018 r., zanotowano wzrost cen wywozu śmieci segregowanych i niesegregowanych w budynkach wielorodzinnych (odpowiednio: o 44,7% i 59,2%). Wyższa niż przed rokiem była cena zimnej wody z miejskiej sieci wodociągowej (o 3,6%).

Wśród usług związanych ze zdrowiem wzrosła opłata za wizytę u lekarza specjalisty (o 6,3%).

W zakresie transportu w czerwcu 2019 r., w porównaniu z analogicznym okresem 2018 r., wzrosła cena benzyny silnikowej bezołowiowej 95-oktanowej (o 3,7%), oleju napędowego (o 3,6%) oraz biletu normalnego na przejazd autobusem miejskim, jednorazowego (o 4,6%).

## Rolnictwo

Na rynku rolnym w czerwcu 2019 r. przeciętne ceny skupu zbóż, ziemniaków i żywca wieprzowego były wyższe niż przed rokiem, natomiast niższe były ceny skupu żywca wołowego i drobiowego. W porównaniu z majem br. ceny skupu podstawowych produktów rolnych były niższe. W obrocie targowiskowym, w odniesieniu do czerwca 2018 r., ceny były wyższe, a w porównaniu z majem br. więcej płacono za żyto i ziemniaki. Wskaźnik opłacalności tuczu trzody chlewnej był wyższy wobec notowanego przed rokiem, a niższy niż przed miesiącem.

W czerwcu br. średnia temperatura powietrza wyniosła 21,5°C i była wyższa o 5,1°C od średniej z lat 1971-2000, przy czym maksymalna temperatura wyniosła 33,3°C, a minimalna 8,5°C. Średnia suma opadów atmosferycznych (30,8 mm) stanowiła 38% normy z wielolecia<sup>3</sup>. Odnotowano 4 dni z opadami.

Czerwiec br. był upalny z temperaturą nawet powyżej 30°C w dzień i 20°C w nocy, ze sporadycznymi opadami deszczu, połączonymi z gwałtownymi burzami, silnym wiatrem i gradobiciem. Odnotowano duży niedobór wilgoci w glebie. Na skutek suszy i wysokich temperatur zboża żółkły i przysychały. Lokalnie z powodu nawałnic zaobserwowano też wylegnięcie łańców zbóż i częściowe zniszczenie upraw. Brak opadów w czerwcu zahamował wzrost roślin okopowych i warzyw.

Tablica 5. Skup zbóż<sup>a</sup>

WYSZCZEGÓLNIENIE	VII 2018-VI 2019		VI 2019		
	w tonach	analogiczny okres roku poprzedniego = 100	w tonach	VI 2018 = 100	V 2019 = 100
Ziarno zbóż podstawowych <sup>b</sup>	125868	77,1	3621	38,3	63,6
w tym:					
pszenica	99570	70,6	3245	38,2	62,8
żyto	4365	103,0	58	24,0	82,1

<sup>a</sup> W okresie styczeń-czerwiec bez skupu realizowanego przez osoby fizyczne. <sup>b</sup> Obejmuje: pszenicę, żyto, jęczmień, owies, pszenżyto; łącznie z mieszankami zbożowymi, bez ziarna siewnego.

**Skup zbóż** podstawowych (z mieszankami zbożowymi bez ziarna siewnego) w okresie lipiec 2018-czerwiec 2019 r. wyniósł 125,9 tys. ton i był o 22,9% mniejszy niż w analogicznym okresie poprzedniego roku. Skup pszenicy w tym okresie był niższy o 29,4%, natomiast skup żyta był o 3,0% wyższy.

W czerwcu br. **skup zbóż** podstawowych (z mieszankami zbożowymi bez ziarna siewnego) był mniejszy niż przed rokiem (o 61,7%). Mniejsze niż przed rokiem były dostawy do skupu pszenicy (o 61,8%), jak i żyta (o 76,0%). W skali miesiąca odnotowano zmniejszenie dostaw do skupu zbóż podstawowych (z mieszankami zbożowymi bez ziarna siewnego) o 36,4%, w tym pszenicy (o 37,2%) i żyta (o 17,9%).

<sup>3</sup> Przeciętne wartości temperatur i opadów ze stacji hydrologiczno-meteorologicznej Instytutu Meteorologii i Gospodarki Wodnej zlokalizowanej w Rzeszowie z lat 1971-2000.

Tablica 6. Skup podstawowych produktów zwierzęcych<sup>a</sup>

WYSZCZEGÓLNIENIE	I–VI 2019		VI 2019		
	w tonach	I–VI 2018 = 100	w tonach	VI 2018 = 100	V 2019 = 100
Żywiec rzeźny <sup>b</sup>	28906	92,7	4752	99,0	103,4
w tym:					
bydło (bez cieląt)	771	88,6	145	92,2	111,5
trzoda chlewna	12390	89,0	1792	86,8	88,5
drób	15659	96,1	2786	108,5	115,2
Mleko <sup>c</sup>	60065	99,7	10925	99,6	96,5

<sup>a</sup> Bez skupu realizowanego przez osoby fizyczne. <sup>b</sup> Obejmuje bydło, cielęta, trzodę chlewną, owce, konie i drób; w wadze żywej. <sup>c</sup> W tysiącach litrów.

**Skup żywca rzeźnego** w wadze żywej w czerwcu br. wyniósł 4,8 tys. ton, tj. o 1,0% mniej niż przed rokiem. Mniejsze były dostawy do skupu trzody chlewnej (o 13,2%) i bydła (o 7,8%). Skup drobiu był o 8,5% wyższy.

W skali miesiąca odnotowano zwiększenie skupu żywca rzeźnego w wadze żywej (o 3,4%), o czym zdecydował większy skup drobiu (o 15,2%) i bydła (o 11,5%). Skup trzody chlewnej był o 11,5% mniejszy.

**Skup mleka** w czerwcu br. był mniejszy zarówno w porównaniu z analogicznym miesiącem poprzedniego roku (o 0,4%), jak i w odniesieniu do maja br. (o 3,5%).

Tablica 7. Przeciętne ceny podstawowych produktów rolnych

WYSZCZEGÓLNIENIE	Ceny w skupie					Ceny na targowiskach				
	VI 2019			I–VI 2019		VI 2019			I–VI 2019	
	zł	VI 2018=100	V 2019=100	zł	I–VI 2018=100	zł	VI 2018=100	V 2019=100	zł	I–VI 2018=100
Ziarno zbóż <sup>a</sup> za 1 dt:										
pszenica	72,89	110,8	95,4	77,95	120,1	98,83	118,6	98,2	98,56	117,0
żyto	59,60	105,2	90,3	62,99	109,4	85,71	122,8	115,4	78,35	111,2
Ziemniaki <sup>b</sup> za 1 dt	166,27	280,4	84,8	71,04	134,3	195,77	218,7	102,5	153,57	172,5
Żywiec rzeźny za 1 kg wagi żywej, w tym:										
bydło (bez cieląt)	5,73	97,1	94,1	6,09	98,5	.	x	x	.	x
trzoda chlewna	5,76	127,2	99,8	5,02	112,1	.	x	x	.	x
drób	3,81	93,4	97,7	3,88	101,6	.	x	x	.	x
Mleko za 1 l	1,32	100,0	99,2	1,34	100,0	.	x	x	.	x

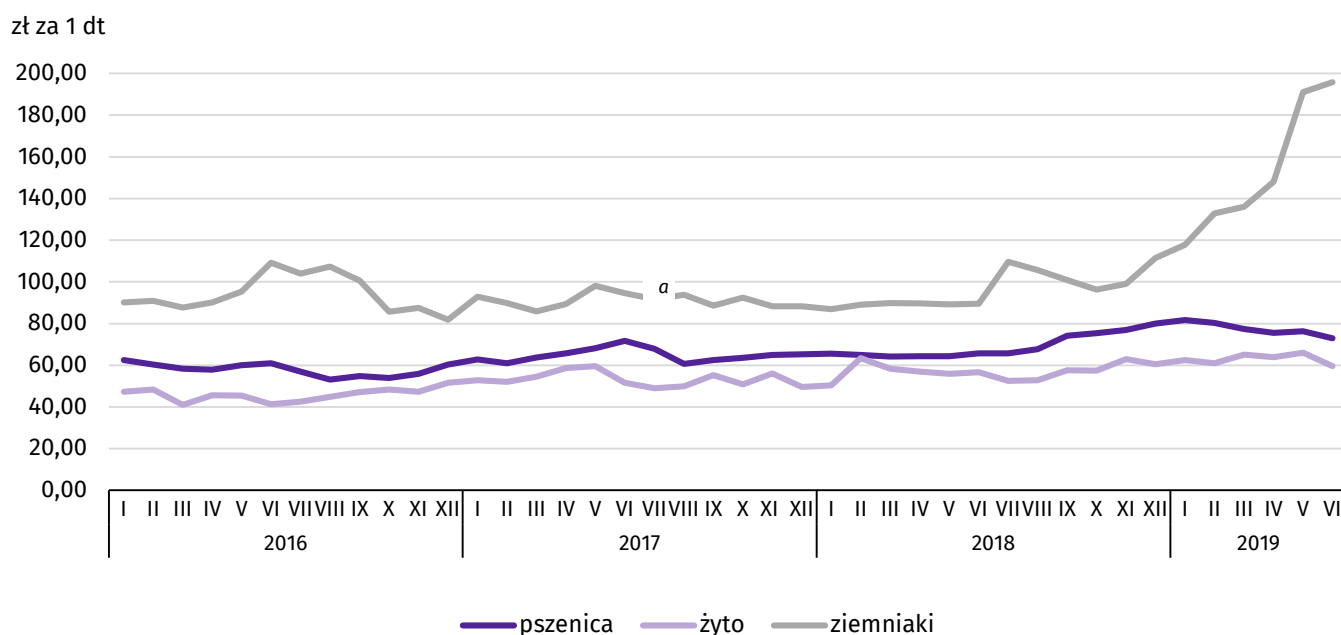
<sup>a</sup> W skupie bez ziarna siewnego. <sup>b</sup> Na targowiskach – jadalne późne.

W czerwcu br. **ceny skupu zbóż** podstawowych (łącznie z paszowymi bez ziarna siewnego) wyniosły 71,95 zł za 1 dt i były wyższe niż przed rokiem (o 11,3%), a niższe w odniesieniu do cen sprzed miesiąca (o 4,8%).

Cena pszenicy dostarczonej do skupu, przez producentów z województwa podkarpackiego, była wyższa w skali roku (o 10,8%), a niższa niż przed miesiącem (o 4,6%). Cena skupu żyta była wyższa w porównaniu z ceną sprzed roku (o 5,2%), a niższa w odniesieniu do ceny sprzed miesiąca (o 9,7%). W obrocie targowiskowym w skali roku wyższa była cena pszenicy

(o 18,6%), jak i cena żyta (o 22,8%). W odniesieniu do maja br. niższa była cena pszenicy (o 1,8%), cena żyta była wyższa (o 15,4%).

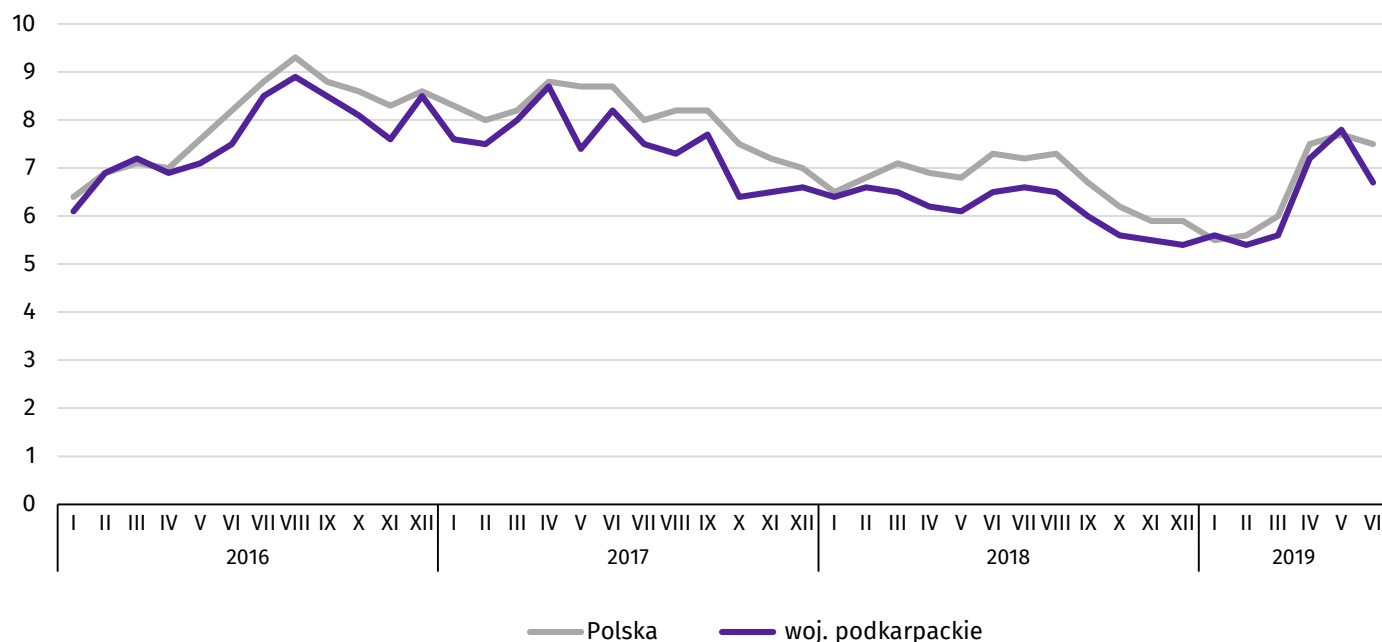
Wykres 9. **Przeciętne ceny skupu zbóż i targowiskowe ceny ziemniaków**



<sup>a</sup> W lipcu nie było notowań cen ziemniaków późnych.

Za 1 dt **ziemniaków** w skupie w czerwcu br. płacono średnio 166,27 zł, tj. prawie 3-krotnie więcej niż przed rokiem, a o 15,2% mniej niż w maju br. Przeciętna cena ziemniaków jadalnych na targowiskach wyniosła 195,77 zł za 1 dt i była ponad 2-krotnie wyższa w skali roku i wyższa w skali miesiąca (o 2,5%).

Wykres 10. **Relacja przeciętnych cen skupu żywca wieprzowego do przeciętnych cen żyta na targowiskach**

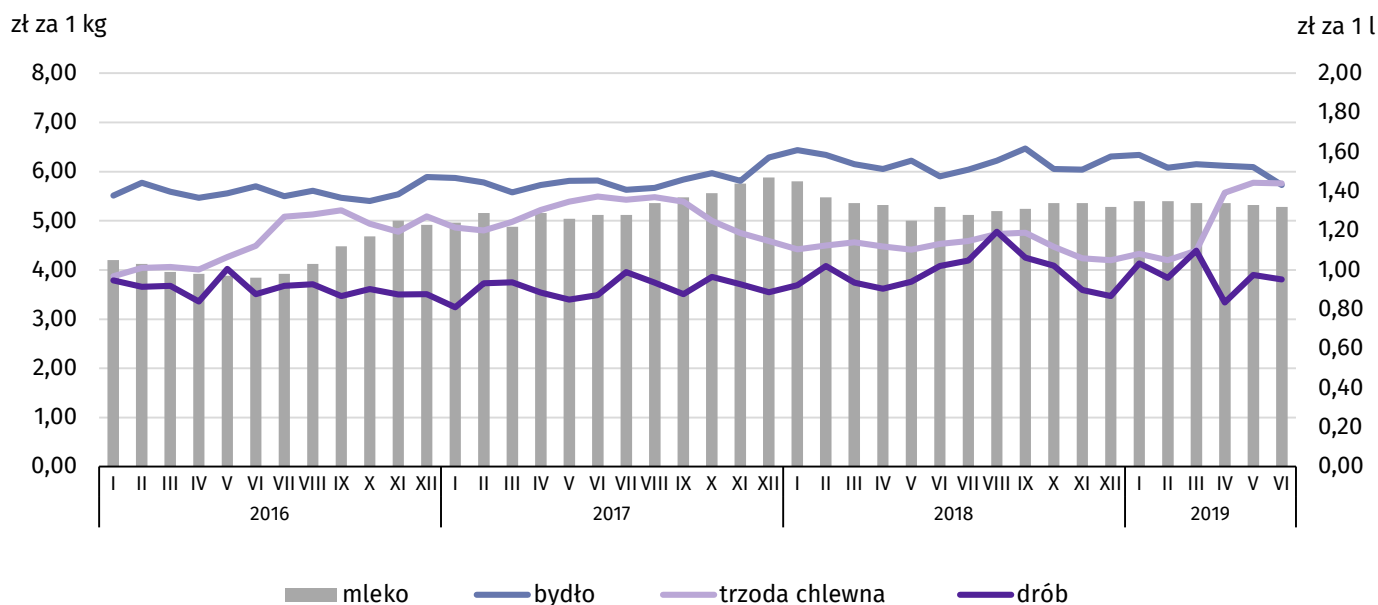


**Ceny skupu żywca wieprzowego** były wyższe w porównaniu z cenami sprzed roku (o 27,2%), a nieznacznie niższe w odniesieniu do maja br. (o 0,2%). W czerwcu br. cena 1 kg żywca wieprzowego w skupie wyniosła 5,76 zł.

W czerwcu br. cena 1 kg żywca wieprzowego w skupie równoważyła wartość 6,7 kg żyta na targowiskach (wobec 7,8 w maju br. i 6,5 przed rokiem).

W czerwcu br. **średnia cena skupu 1 kg żywca drobiowego** wyniosła 3,81 zł i była niższa zarówno w ujęciu rocznym (o 6,6%), jak i w odniesieniu do maja br. (o 2,3%).

Wykres 11. Przeciętne ceny skupu żywca i mleka



Na rynku **wołowiny** odnotowano spadek cen w skali roku, jak i w skali miesiąca. Za 1 kg żywca wołowego w czerwcu br. płacono 5,73 zł, tj. o 2,9% mniej niż przed rokiem. W porównaniu z majem br. średnia cena skupu żywca wołowego była niższa o 5,9%.

Ceny skupu **mleka** w czerwcu br. utrzymały się na poziomie sprzed roku i były niższe niż przed miesiącem o 0,8%.

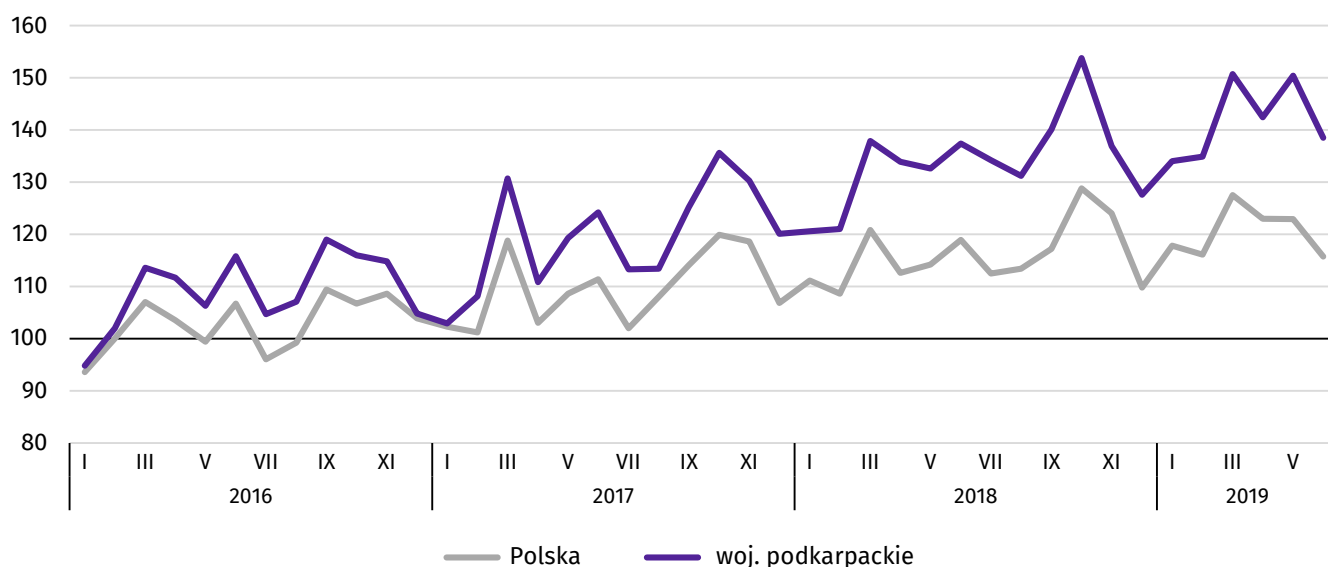
## Przemysł i budownictwo

W czerwcu br. produkcja sprzedana przemysłu była wyższa w odniesieniu do analogicznego miesiąca ub. roku, ale tempo tego wzrostu uległo spowolnieniu. Była ona niższa w porównaniu z poprzednim miesiącem. W skali roku wzrosła produkcja sprzedana budownictwa, a obniżyła się sprzedaż produkcji budowlano-montażowej.

**Produkcja sprzedana przemysłu** w czerwcu br. osiągnęła wartość (w cenach bieżących) 4351,3 mln zł i była (w cenach stałych) o 0,8% wyższa niż w czerwcu 2018 r., kiedy notowano wzrost o 10,3%. W Polsce wzrosła w stosunku do ub. roku (o 9,2%), a obniżyła się do maja br. (o 3,6%). Udział produkcji sprzedanej przemysłu w województwie podkarpackim stanowił 3,6% przychodów krajowych.

W ujęciu rocznym w przetwórstwie przemysłowym produkcja wzrosła o 1,4%, natomiast w dostawie wody; gospodarowaniu ściekami i odpadami; rekultywacji o 1,7%.

Wykres 12. Dynamika produkcji sprzedanej przemysłu (ceny stałe; przeciętna miesięczna 2015 = 100)



W czerwcu br. wzrost produkcji sprzedanej, w porównaniu z analogicznym miesiącem ub. roku, wystąpił w 13 działach przemysłu (spośród 31 występujących w województwie). Uwzględniając działy o znaczącym udziale w produkcji sprzedanej przemysłu największy wzrost, w odniesieniu do czerwca ub. roku, wystąpił w produkcji wyrobów z pozostałych mineralnych surowców niemetalicznych (o 22,1%), a wzrosty w tym dziale nieprzerwanie notowane są od stycznia 2017 r. Wzrosła również produkcja komputerów, wyrobów elektronicznych i optycznych (o 15,1%), pojazdów samochodowych, przyczep i naczep (o 14,9%), artykułów spożywczych (o 9,9%), pozostałego sprzętu transportowego (o 6,1%), a także metali (o 5,4%). Obniżyła się natomiast m.in. produkcja mebli (o 18,5%), a w mniejszym stopniu maszyn i urządzeń (o 9,9%), wyrobów z drewna, korka, słomy i wikliny (o 8,3%), a także wyrobów z gumy i tworzyw sztucznych (o 7,7%).

Tablica 8. **Dynamika (w cenach stałych) i struktura (w cenach bieżących) produkcji sprzedanej przemysłu**

WYSZCZEGÓLNIENIE	VI 2019	I-VI 2019	
	analogiczny okres roku poprzedniego = 100		w odsetkach
<b>OGÓŁEM</b>	<b>100,8</b>	<b>109,3</b>	<b>100,0</b>
w tym:			
Przetwórstwo przemysłowe	101,4	109,6	95,8
w tym produkcja:			
artykułów spożywczych	109,9	110,2	8,8
wyrobów z drewna, korka, słomy i wikliny <sup>Δ</sup>	91,7	99,5	7,9
chemikaliów i wyrobów chemicznych	96,1	104,1	5,8
wyrobów z gumy i tworzyw sztucznych	92,3	108,5	11,9
wyrobów z pozostałych mineralnych surowców niemetalicznych	122,1	137,8	4,4
metali	105,4	116,0	4,7
wyrobów z metali <sup>Δ</sup>	98,0	100,1	10,0
komputerów, wyrobów elektronicznych i optycznych	115,1	133,5	2,2
maszyn i urządzeń <sup>Δ</sup>	90,1	100,4	6,3
pojazdów samochodowych, przyczep i naczep <sup>Δ</sup>	114,9	121,6	12,9
pozostałego sprzętu transportowego	106,1	118,8	11,8
mebli	81,5	89,4	3,1
Dostawa wody; gospodarowanie ściekami i odpadami; rekultywacja <sup>Δ</sup>	96,9	101,9	2,2

W porównaniu z poprzednim miesiącem produkcja sprzedana zmniejszyła się o 7,9%. W przetwórstwie przemysłowym odnotowano spadek produkcji o 7,8%, natomiast w dostawie wody; gospodarowaniu ściekami i odpadami; rekultywacji produkcja wzrosła o 2,7%.

**Wydajność pracy** w przemyśle, mierzona produkcją sprzedaną na 1 zatrudnionego, w czerwcu 2019 r. wyniosła (w cenach bieżących) 32,3 tys. zł i była niższa (w cenach stałych) o 0,6% w porównaniu z analogicznym miesiącem ub. roku, przy przeciętnym zatrudnieniu wyższym o 1,4% i wzroście przeciętnego miesięcznego wynagrodzenia brutto o 4,9%.

W I półroczu br. produkcja sprzedana przemysłu wyniosła 26751,8 mln zł i była o 9,3% wyższa (w kraju o 5,1%) niż w analogicznym okresie ub. roku, przy czym w przetwórstwie przemysłowym odnotowano wzrost o 9,6%. Wzrost produkcji wystąpił w 22 działach przemysłu, m.in. w produkcji wyrobów z pozostałych mineralnych surowców niemetalicznych (o 37,8%), komputerów, wyrobów elektronicznych i optycznych (o 33,5%), pojazdów samochodowych, przyczep i naczep (o 21,6%), pozostałego sprzętu transportowego (o 18,8%), metali (o 16,0%), artykułów spożywczych (o 10,2%), a także



wyrobów z gumy i tworzyw sztucznych (o 8,5%). W okresie tym znacząco zmniejszyła się produkcja mebli (o 10,6%), a w mniejszym stopniu wyrobów z drewna, korka, słomy i wikliny (o 0,5%).

**Produkcja sprzedana budownictwa** (w cenach bieżących) w czerwcu br. wyniosła 626,2 mln zł. Była wyższa niż w czerwcu ub. roku o 2,5% i wyższa w porównaniu z majem br. o 13,8%. Od początku roku produkcja sprzedana przedsiębiorstw budowlanych osiągnęła wartość 3268,9 mln zł i wzrosła o 12,4% w porównaniu z analogicznym okresem ub. roku.

Wydajność pracy w budownictwie, mierzona przychodami ze sprzedaży wyrobów i usług na 1 zatrudnionego, w czerwcu br. ukształtowała się na poziomie 34,4 tys. zł. Była o 1,6% niższa niż przed rokiem, przy przeciętnym zatrudnieniu wyższym o 4,1% i wzroście wynagrodzeń o 7,4%.

**Sprzedaż produkcji budowlano-montażowej** (stanowiącej przeszło 51% przychodów ogółem osiągniętych przez jednostki w sekcji budownictwo) zrealizowana w czerwcu br. wyniosła 322,3 mln zł i była o 7,0% niższa od uzyskanej w czerwcu 2018 r. (wobec wzrostu o 25,8% przed rokiem). W dziale budowa obiektów inżynierii lądowej i wodnej produkcja budowlano-montażowa była niższa niż w analogicznym okresie ub. roku (o 30,9%). Natomiast w jednostkach specjalizujących się w budowie budynków oraz realizujących głównie roboty budowlane specjalistyczne wzrosła w stosunku do czerwca ub. roku.

Tablica 9. **Dynamika i struktura (w cenach bieżących) produkcji budowlano-montażowej**

WYSZCZEGÓLNIENIE	VI 2019	I-VI 2019	
		analogiczny okres roku poprzedniego = 100	w odsetkach
<b>OGÓŁEM</b>	<b>93,0</b>	<b>111,2</b>	<b>100,0</b>
Budowa budynków <sup>A</sup>	106,9	117,5	39,6
Budowa obiektów inżynierii lądowej i wodnej <sup>A</sup>	69,1	98,0	23,4
Roboty budowlane specjalistyczne	100,9	114,3	37,0

W porównaniu z majem br. sprzedaż produkcji budowlano-montażowej była wyższa o 11,2%. Wysoki wzrost sprzedaży wystąpił w jednostkach, w których podstawowym rodzajem działalności jest wznoszenie budynków (o 38,9%), a mniejszy w podmiotach wykonujących głównie roboty budowlane specjalistyczne (o 2,3%). W podmiotach specjalizujących się w budowie obiektów inżynierii lądowej i wodnej produkcja zmniejszyła się (o 11,5%).

W I półroczu br. produkcja budowlano-montażowa wyniosła 1646,2 mln zł i była o 11,2% wyższa w stosunku do analogicznego okresu ub. roku. Wzrost produkcji wystąpił w podmiotach, w których podstawowym rodzajem działalności jest wznoszenie budynków oraz realizujących głównie roboty budowlane specjalistyczne, natomiast w jednostkach specjalizujących się w budowie obiektów inżynierii lądowej i wodnej w niewielkim stopniu obniżyła się.

## Budownictwo mieszkaniowe

W czerwcu 2019 r., w porównaniu z analogicznym miesiącem 2018 r., wzrosła liczba mieszkań oddanych do użytkowania (ponad 2-krotnie) oraz liczba mieszkań, na realizację których wydano pozwolenia lub dokonano zgłoszenia z projektem budowlanym (o 34,7%). Spadła natomiast liczba mieszkań, których budowę rozpoczęto (o 16,9%).

Według wstępnych danych<sup>4</sup>, w czerwcu 2019 r. przekazano do użytkowania 1041 mieszkań o łącznej powierzchni 86,6 tys. m<sup>2</sup>. Liczba nowo wybudowanych mieszkań, w porównaniu z czerwcem 2018 r., wzrosła o 573 lokale. W czerwcu 2019 r. w budownictwie przeznaczonym na sprzedaż lub wynajem przekazano 672 mieszkania (o 574 więcej niż w czerwcu 2018 r.), w budownictwie indywidualnym przekazano 345 mieszkań (o 23 mniej niż przed rokiem). Ponadto w czerwcu br. przekazano do użytkowania 24 mieszkania społeczne czynszowe. W pozostałych formach budownictwa nie odnotowano efektów.

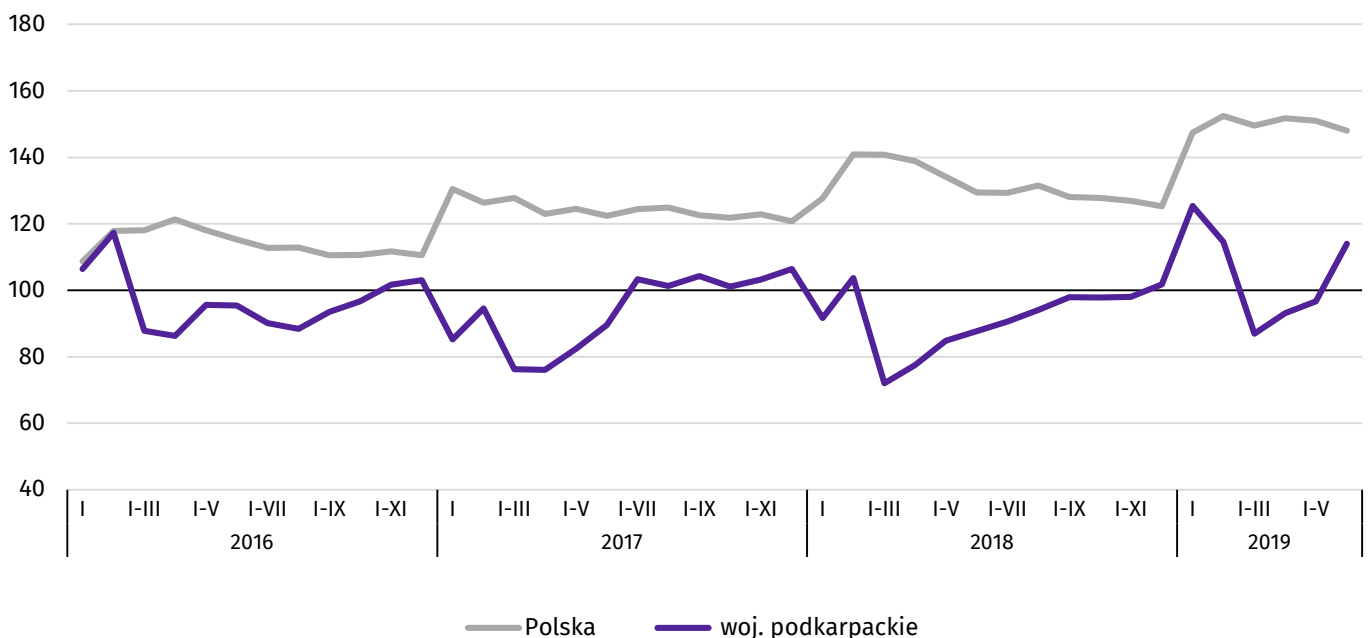
W relacji do maja 2019 r. liczba nowo oddanych mieszkań wzrosła o 571 lokali. W czerwcu 2019 r. udział województwa podkarpackiego wśród mieszkań oddanych do użytkowania w kraju wyniósł 6,8% i był o 3,7 p.proc. wyższy niż w maju 2019 r.

<sup>4</sup> Dane meldunkowe – mogą ulec zmianie po opracowaniu sprawozdań kwartalnych.

Tablica 10. Liczba mieszkań oddanych do użytkowania w okresie styczeń-czerwiec 2019 r.

WYSZCZEGÓLNIENIE	Mieszkania oddane do użytkowania			Przeciętna powierzchnia użytkowa 1 mieszkania w m <sup>2</sup>
	w liczbach bezwzględnych	w odsetkach	I-VI 2018 = 100	
<b>OGÓŁEM</b>	<b>4123</b>	<b>100,0</b>	<b>130,0</b>	<b>105,1</b>
Indywidualne	2382	57,8	103,4	140,0
Przeznaczone na sprzedaż lub wynajem	1667	40,4	243,7	57,6
Komunalne	50	1,2	x	54,9
Spółeczne czynszowe	24	0,6	x	47,5

Wykres 13. Dynamika mieszkań oddanych do użytkowania (analogiczny okres 2015 = 100)



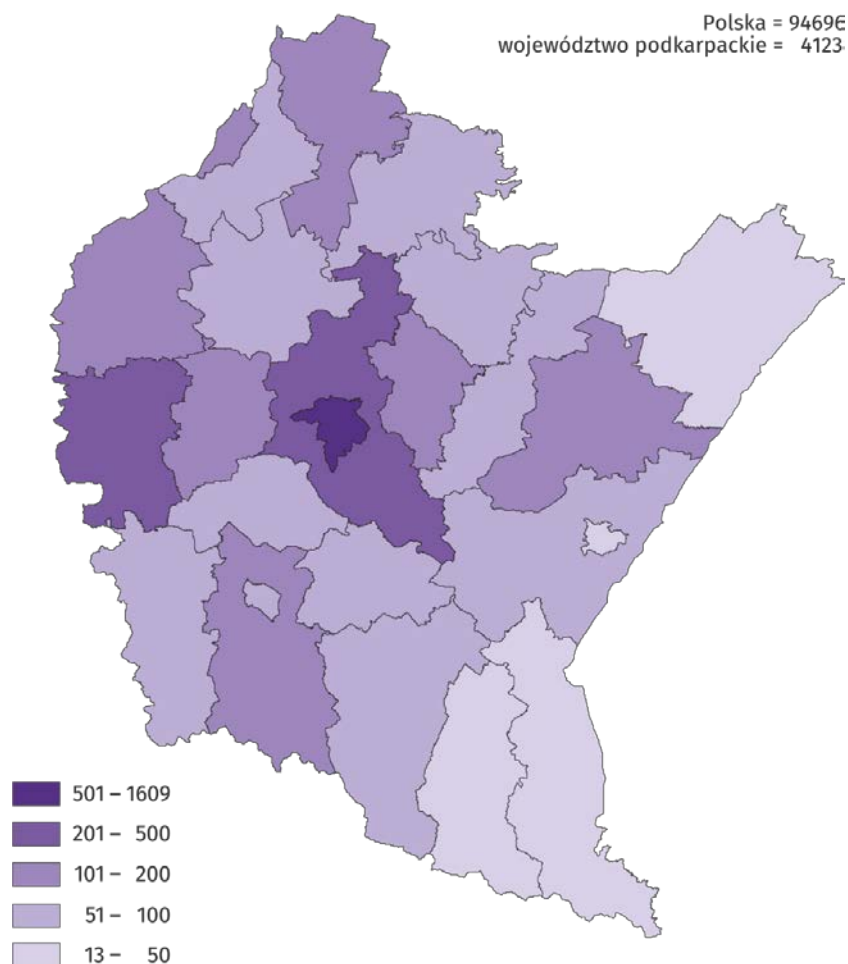
W okresie styczeń-czerwiec 2019 r. **oddano do użytkowania 4123 mieszkania**, tj. o 951 lokali więcej niż w analogicznym okresie ub. roku. W budownictwie przeznaczonym na sprzedaż lub wynajem przekazano o 983 mieszkania więcej, a w budownictwie indywidualnym o 79 mieszkań więcej. W okresie styczeń-czerwiec br. przekazano do użytkowania również 50 mieszkań komunalnych i 24 mieszkania społeczne czynszowe. W pozostałych formach budownictwa nie odnotowano efektów.

**Przeciętna powierzchnia użytkowa** mieszkania przekazanego do użytkowania w okresie styczeń-czerwiec br. wyniosła 105,1 m<sup>2</sup>, z tego w budownictwie indywidualnym – 140,0 m<sup>2</sup>, przeznaczonym na sprzedaż lub wynajem – 57,6 m<sup>2</sup>, komunalnym – 54,9 m<sup>2</sup>, a w społecznym czynszowym – 47,5 m<sup>2</sup>.

W przekroju terytorialnym najwięcej mieszkań oddano do użytkowania w Rzeszowie (1609) i w powiecie rzeszowskim (382). Najmniej mieszkań przekazano w powiecie bieszczadzkim (13) i w Przemyśle (23).

Mieszkania o największej przeciętnej powierzchni użytkowej wybudowano w powiatach: sanockim (158,8 m<sup>2</sup>), przemyskim (147,0 m<sup>2</sup>) i leżajskim (146,4 m<sup>2</sup>). Najmniejsze natomiast w Rzeszowie (63,7 m<sup>2</sup>) oraz w Tarnobrzegu (85,9 m<sup>2</sup>).

**Mapa 2. Mieszkania oddane do użytkowania według powiatów w okresie styczeń-czerwiec 2019 r.**



W czerwcu 2019 r. liczba mieszkań, na realizację których **wydano pozwolenia lub dokonano zgłoszenia z projektem budowlanym** wyniosła 1386 (w analogicznym miesiącu 2018 r. – 1029), z tego w budownictwie przeznaczonym na sprzedaż lub wynajem – 742, w indywidualnym – 604 oraz w spółdzielczym – 40.

W badanym miesiącu **rozpoczęto budowę** 700 mieszkań (w analogicznym miesiącu 2018 r. – 842), z tego w budownictwie indywidualnym – 585, a w przeznaczonym na sprzedaż lub wynajem – 115.

**Tablica 11. Liczba mieszkań, na realizację których uzyskano pozwolenia lub dokonano zgłoszenia z projektem budowlanym i mieszkań, których budowę rozpoczęto w okresie styczeń-czerwiec 2019 r.**

WYSZCZEGÓLNIENIE	Mieszkania, na budowę których wydano pozwolenia lub dokonano zgłoszenia z projektem budowlanym			Mieszkania, których budowę rozpoczęto		
	w liczbach bezwzględnych	w odsetkach	I-VI 2018 = 100	w liczbach bezwzględnych	w odsetkach	I-VI 2018 = 100
<b>OGÓŁEM</b>	<b>6321</b>	<b>100,0</b>	<b>122,3</b>	<b>4960</b>	<b>100,0</b>	<b>113,2</b>
Indywidualne	3474	55,0	107,8	3097	62,4	102,7
Przeznaczone na sprzedaż lub wynajem	2779	44,0	159,0	1863	37,6	151,8
Spółdzielcze	40	0,6	30,3	-	x	x
Spółeczne czynszowe	24	0,4	x	-	x	x
Komunalne	3	0,0	4,6	-	x	x
Zakładowe	1	0,0	x	-	x	x

## Rynek wewnętrzny

W czerwcu br. w skali roku zwiększyła się (w cenach bieżących) **sprzedaż detaliczna**. Wzrosła również **sprzedaż hurtowa** zarówno w jednostkach handlowych, jak i hurtowych.

**Sprzedaż detaliczna** zrealizowana przez przedsiębiorstwa handlowe i niehandlowe w czerwcu br. była o 8,3% wyższa niż przed rokiem (wobec wzrostu o 5,7% w czerwcu 2018 r.). Wzrosła również w porównaniu z majem br. (o 3,6%).

W odniesieniu do czerwca 2018 r. wzrost wystąpił w większości grup, w tym w sprzedaży pojazdów samochodowych, motocykli, części (o 44,9%), żywności, napojów i wyrobów tytoniowych (o 9,5%) oraz w grupie pozostałe (o 4,4%). Łączny udział tych trzech grup w strukturze sprzedaży detalicznej wyniósł 65,0% i w stosunku do ub. roku wzrósł o 2,6 p.proc. Obniżyła się sprzedaż tekstyliów, odzieży, obuwia (o 11,8%) oraz prasy, książek, pozostałej sprzedaży w wyspecjalizowanych sklepach (o 9,5%).

Tablica 12. **Dynamika i struktura (w cenach bieżących) sprzedaży detalicznej**

WYSZCZEGÓLNIENIE	VI 2019	I-VI 2019	
	analogiczny okres roku poprzedniego = 100	w odsetkach	
<b>OGÓŁEM<sup>a</sup></b>	<b>108,3</b>	<b>108,0</b>	<b>100,0</b>
w tym:			
pojazdy samochodowe, motocykle, części	144,9	129,8	12,6
żywność, napoje i wyroby tytoniowe	109,5	109,4	31,7
tekstylia, odzież, obuwie	88,2	88,7	5,1
prasa, książki, pozostała sprzedaż w wyspecjalizowanych sklepach	90,5	97,4	6,3
pozostałe	104,4	105,2	20,0

<sup>a</sup> Grupowania przedsiębiorstw dokonano na podstawie Polskiej Klasyfikacji Działalności – PKD 2007, zaliczając przedsiębiorstwo do określonej kategorii według przeważającego rodzaju działalności, zgodnie z aktualnym w omawianym okresie stanem organizacyjnym. Odnotowane zmiany (wzrost/spadek) sprzedaży detalicznej w poszczególnych grupach rodzajów działalności przedsiębiorstw mogą zatem również wynikać ze zmiany przeważającego rodzaju działalności przedsiębiorstwa oraz zmian organizacyjnych. Nie ma to wpływu na dynamikę sprzedaży detalicznej ogółem.

W porównaniu z poprzednim miesiącem wzrosła m.in. sprzedaż detaliczna tekstyliów, odzieży, obuwia (o 13,0%), pojazdów samochodowych, motocykli, części (o 5,5%), żywności, napojów i wyrobów tytoniowych (o 3,7 %) oraz w grupie pozostałe (o 3,5%). Zmniejszyła się natomiast sprzedaż prasy, książek, pozostałej sprzedaży w wyspecjalizowanych sklepach (7,8%).

W okresie sześciu miesięcy br. sprzedaż detaliczna była wyższa o 8,0% w porównaniu z analogicznym okresem ub. roku (przed rokiem odnotowano wzrost o 7,7%). Wzrost wystąpił w sprzedaży pojazdów samochodowych, motocykli, części (o 29,8%), żywności, napojów i wyrobów tytoniowych (o 9,4%) oraz w grupie pozostałe (o 5,2%). Zmniejszyła się sprzedaż tekstyliów, odzieży, obuwia (o 11,3%) oraz prasy, książek, pozostałej sprzedaży w wyspecjalizowanych sklepach (o 2,6%).

**Sprzedaż hurtowa** w przedsiębiorstwach handlowych w czerwcu br. była o 0,9% wyższa niż przed rokiem, przy czym w przedsiębiorstwach handlu hurtowego wzrosła o 0,8%. Sprzedaż hurtowa w przedsiębiorstwach handlowych, w porównaniu z poprzednim miesiącem, była niższa o 7,2%, w przedsiębiorstwach handlu hurtowego obniżyła się o 7,4%.

W I półroczu br., w odniesieniu do analogicznego okresu ub. roku, sprzedaż hurtowa w przedsiębiorstwach handlowych była wyższa o 11,0%, a w przedsiębiorstwach handlu hurtowego wzrosła o 10,1%.

## Wybrane dane o województwie podkarpackim

WYSZCZEGÓLNIENIE		I	II	III	IV	V	VI	VII	VIII	IX	X	XI	XII
A – 2018 r.													
B – 2019 r.													
Przeciętne zatrudnienie w sektorze przedsiębiorstw <sup>a</sup> (w tys. osób)	A	242,2	243,1	243,9	244,1	244,7	245,3	245,4	245,0	245,0	245,4	245,3	245,3
	B	248,6	248,8	249,9	249,6	249,1	249,8						
poprzedni miesiąc = 100	A	101,8	100,4	100,4	100,0	100,3	100,3	100,0	99,8	100,0	100,2	99,9	100,0
	B	101,3	100,1	100,4	99,9	99,8	100,3						
analogiczny miesiąc poprzedniego roku = 100	A	103,7	103,9	104,0	103,8	104,3	104,3	104,2	103,9	103,7	103,7	103,3	103,1
	B	102,6	102,4	102,4	102,3	101,8	101,8						
Bezrobotni zarejestrowani (w tys. osób; stan w końcu okresu)	A	94,6	93,9	91,3	87,7	84,0	81,6	81,7	81,2	79,6	79,3	80,8	82,9
	B	86,8	86,2	83,3	79,0	76,5	74,7						
Stopa bezrobocia <sup>b</sup> (w %; stan w końcu okresu)	A	9,9	9,9	9,6	9,2	8,9	8,7	8,7	8,6	8,5	8,4	8,6	8,8
	B	9,1	9,0	8,7	8,3	8,1	7,9						
Oferty pracy (zgłoszone w ciągu miesiąca)	A	5033	5879	5463	6066	5896	6067	5258	5781	5061	4730	3527	2677
	B	4330	5342	6145	5506	5431	4434						
Liczba bezrobotnych na 1 ofertę pracy (stan w końcu okresu)	A	29	27	31	23	23	23	26	21	26	27	31	49
	B	34	25	24	22	21	30						
Przeciętne miesięczne wynagrodzenia brutto w sektorze przedsiębiorstw <sup>a</sup> (w zł)	A	3841,67	3850,70	3993,57	3968,61	3900,74	3929,06	4066,91	4048,54	3997,44	4117,82	4129,61	4232,71
	B	4111,57	4083,49	4217,75	4289,86	4175,20	4165,41						
poprzedni miesiąc = 100	A	97,2	100,2	103,7	99,4	98,3	100,7	103,5	99,5	98,7	103,0	100,3	102,5
	B	97,1	99,3	103,3	101,7	97,3	99,8						
analogiczny miesiąc poprzedniego roku = 100	A	107,3	107,6	106,1	107,8	106,3	107,5	108,1	108,1	106,1	108,0	106,8	107,1
	B	107,0	106,0	105,6	108,1	107,0	106,0						
Wskaźnik cen: towarów i usług konsumpcyjnych <sup>c</sup> :													
analogiczny okres poprzedniego roku = 100	A	.	.	101,5	.	.	101,8	.	.	101,9	.	.	101,1
	B	.	.	101,1	.	.	.						

a W przedsiębiorstwach, w których liczba pracujących przekracza 9 osób. b Udział zarejestrowanych bezrobotnych w cywilnej ludności aktywnej zawodowo, szacowanej na koniec każdego miesiąca. c W kwartale.

## Wybrane dane o województwie podkarpackim (cd.)

WYSZCZEGÓLNIENIE		I	II	III	IV	V	VI	VII	VIII	IX	X	XI	XII
A – 2018 r.													
B – 2019 r.													
Wskaźnik cen (dok.):													
skupu ziarna zbóż:													
poprzedni miesiąc = 100	A	101,5	98,6	98,0	101,1	100,1	101,8	98,4	103,1	108,3	102,1	103,0	102,9
	B	103,1	99,1	95,9	98,6	101,7	95,2						
analogiczny miesiąc poprzedniego roku = 100	A	104,1	106,9	100,0	97,5	95,3	92,1	101,8	109,9	116,2	117,1	117,4	120,2
	B	122,0	122,6	120,1	117,1	119,0	111,3						
skupu żywca rzeźnego wołowego (bez cieląt):													
poprzedni miesiąc = 100	A	102,4	98,4	97,0	98,4	102,8	94,9	102,4	103,0	104,0	93,5	99,8	104,5
	B	100,5	95,9	101,2	99,5	99,5	94,1						
analogiczny miesiąc poprzedniego roku = 100	A	109,7	109,7	110,2	105,6	107,1	101,4	107,3	109,7	110,8	101,3	104,0	100,3
	B	98,4	95,9	100,0	101,2	97,9	97,1						
skupu żywca rzeźnego wieprzowego:													
poprzedni miesiąc = 100	A	96,3	101,8	101,3	98,2	98,4	102,7	101,3	103,1	100,6	93,9	94,9	99,1
	B	103,1	97,0	104,5	126,9	103,6	99,8						
analogiczny miesiąc poprzedniego roku = 100	A	90,9	93,8	91,6	85,8	81,8	82,5	84,5	86,3	88,3	89,4	89,3	91,5
	B	98,0	93,3	96,3	124,3	130,8	127,2						
Relacje cen skupu <sup>a</sup> żywca wieprzowego do cen													
targowiskowych żyta	A	6,4	6,6	6,5	6,2	6,1	6,5	6,6	6,5	6,0	5,6	5,5	5,4
	B	5,6	5,4	5,6	7,2	7,8	6,7						
Produkcja sprzedana przemysłu <sup>b</sup> (w cenach stałych):													
poprzedni miesiąc = 100	A	100,4	100,3	114,0	97,1	98,8	103,6	97,7	97,8	106,8	109,8	89,0	93,2
	B	105,0	100,7	111,7	94,5	105,6*	100,8						
analogiczny miesiąc poprzedniego roku = 100	A	117,4	112,0	105,6	120,9	110,9	110,3	118,2	115,5	111,7	113,3	104,9	106,0
	B	110,9	111,3	109,1	106,1	113,3*	92,1						
Produkcja budowlano-montażowa <sup>b</sup> (w cenach bieżących):													
poprzedni miesiąc = 100	A	41,2	107,6	140,3	97,9	101,2	136,4	103,0	116,3	105,1	102,0	92,5	128,3
	B	37,1	128,6	113,7	92,9	109,8	111,2						
analogiczny miesiąc poprzedniego roku = 100	A	108,3	125,8	101,7	130,5	109,8	125,8	152,5	157,3	127,5	141,8	117,5	128,3
	B	115,4	137,9	111,8	105,2	114,1	93,0						

<sup>a</sup> Ceny bieżące bez VAT. <sup>b</sup> W przedsiębiorstwach, w których liczba pracujących przekracza 9 osób.

## Wybrane dane o województwie podkarpackim (dok.)

WYSZCZEGÓLNIENIE													
A – 2018 r.		I	II	III	IV	V	VI	VII	VIII	IX	X	XI	XII
B – 2019 r.													
Mieszkania oddane do użytkowania (od początku roku)	A	527	1143	1620	2175	2704	3172	3859	4781	5436	6158	6791	7773
	B	721	1263	1958	2612	3082	4132						
analogiczny okres poprzedniego roku = 100	A	107,6	109,7	94,4	102,0	102,9	97,9	87,7	92,9	93,9	96,8	95,0	95,6
	B	136,8	110,5	120,9	120,1	114,0	130,0						
Sprzedaż detaliczna towarów <sup>d</sup> (w cenach bieżących): poprzedni miesiąc = 100	A	86,5	97,9	116,6	97,4	104,8	101,3	101,0	102,2	93,7	108,2	92,5	108,1
	B	88,6	97,3	110,3	105,5	99,5	103,6						
analogiczny miesiąc poprzedniego roku = 100	A	93,4	104,6	109,0	105,9	105,7	105,7	106,4	105,8	103,7	109,6	106,7	106,9
	B	109,5	108,9	103,0	111,5	105,9	108,3						
Wskaźnik rentowności obrotu w przedsiębiorstwach <sup>b</sup> brutto <sup>c</sup> (w %)	A	.	.	4,3	.	.	4,5	.	.	4,9	.	.	3,8
	B	.	.	-0,4	.	.	.						
netto <sup>d</sup> (w %)	A	.	.	3,6	.	.	3,9	.	.	4,3	.	.	3,2
	B	.	.	-0,9	.	.	.						
Nakłady inwestycyjne przedsiębiorstw <sup>b</sup> (w mln zł; ceny bieżące)	A	.	.	853,7	.	.	1747,5	.	.	2623,5	.	.	3853,8
	B	.	.	693,4	.	.	.						
analogiczny okres poprzedniego roku = 100 (ceny bieżące)	A	.	.	130,9	.	.	127,2	.	.	112,1	.	.	110,8
	B	.	.	81,2	.	.	.						
Podmioty gospodarki narodowej <sup>e</sup> w rejestrze REGON (stan w końcu okresu)	A	170983	170924	171071	171531	172466	173171	171023	172062	172861	173586	174093	174830
	B	175257	175732	176351	177186	178094	178815						
w tym spółki handlowe	A	14827	14902	14943	15038	15141	15223	13809	13903	13959	14087	14155	14229
	B	14370	14485	14583	14671	14746	14790						
w tym z udziałem kapitału zagranicznego	A	2197	2219	2210	2224	2240	2255	1984	2000	2012	2033	2046	2055
	B	2066	2083	2098	2107	2113	2117						

a W przedsiębiorstwach, w których liczba pracujących przekracza 9 osób. b W przedsiębiorstwach, w których liczba pracujących przekracza 49 osób.; dane są prezentowane narastająco. c Relacja wyniku finansowego brutto do przychodów z całokształtu działalności. d Relacja wyniku finansowego netto do przychodów z całokształtu działalności. e Bez osób prowadzących gospodarstwa indywidualne w rolnictwie.

**Urząd Statystyczny w Rzeszowie**

ul. Jana III Sobieskiego 10

35-959 Rzeszów

**tel.:** 17 853 52 10, 17 853 52 19

**e-mail:** sekretariatusrze@stat.gov.pl



rzeszow.stat.gov.pl



@Rzeszow\_STAT



@GlownyUrzadStatystyczny

Opracowanie merytoryczne:

**Podkarpacki Ośrodek Badań Regionalnych**

Wojciech Inglot, Andrzej Korab, Agnieszka Krawczyk, Krystyna Rubiś,  
Irena Trzyna, Bernadeta Ziomek-Niedzielska

Osoba do kontaktu z mediami:

**Angelika Koprowicz**

Tel. 17 853 52 10 w. 219

**e-mail:** a.koprowicz@stat.gov.pl

**Powiązane opracowania**

[Sytuacja społeczno-gospodarcza kraju w maju 2019 r.](#)

**Temat dostępny w bazach danych**

[Bank Danych Lokalnych](#)

**Ważniejsze pojęcia dostępne w słowniku**

[Pojęcia stosowane w statystyce publicznej](#)