

URZĄD STATYSTYCZNY W RZESZOWIE

**NARODOWY
SPIS Powszechny
LUDNOŚCI I MIESZKAŃ**



POWSZECHNY SPIS ROLNY

2002

**CELE PRODUKCJI
W GOSPODARSTWACH
ROLNYCH**

**WOJEWÓDZTWO
PODKARPACKIE**

Rzeszów 2004

ZESPÓŁ REDAKCYJNY
URZĘDU STATYSTYCZNEGO W RZESZOWIE

PRZEWODNICZĄCY
Jan Węgrzyn

CZŁONKOWIE
Marek Cierpiat-Wolan
Jan Jędrusiak
Teresa Krzemińska
Wiesława Magryś
Irena Polak
Halina Rzeszutek
Jadwiga Uchman
Elżbieta Woda
Elżbieta Wojnar

SEKRETARZ
Rajmund Litkowiec

PROJEKT OKŁADKI
Sylwester Jabłoński

DRUK I OPRAWA
Zakład Wydawnictw Statystycznych
Zakład Poligraficzny nr 2 w Radomiu

Przy publikowaniu danych US prosimy o podanie źródła.

URZĄD STATYSTYCZNY W RZESZOWIE

ul. Jana III Sobieskiego 10
35-959 Rzeszów

tel.: 17/8535210, 8535219; fax: 17/8535157;

e-mail: usrze@stat.gov.pl; [http: www.stat.gov.pl/urzedu/rzesz](http://www.stat.gov.pl/urzedu/rzesz)

PRZEDMOWA

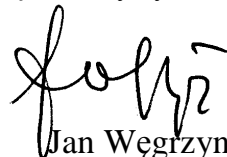
Przekazuję Państwu kolejne opracowanie prezentujące wyniki Powszechnego Spisu Rolnego 2002, który przeprowadzono w dniach 21 maja – 8 czerwca 2002 r., według stanu w dniu 20 maja 2002 r.

W publikacji przedstawiono charakterystykę gospodarstw rolnych pod kątem celu prowadzonej przez nie produkcji rolniczej. Grupy gospodarstw rolnych wyodrębniono m.in. według kryterium obszaru użytków rolnych, jakości gleb, skali upraw, skali chowu zwierząt gospodarskich. W opracowaniu zaprezentowano również towarową produkcję rolniczą, wydatki i nakłady inwestycyjne poniesione przez gospodarstwa rolne, a ponadto zadłużenie oraz spłaty kredytów i pożyczek przez gospodarstwa.

Podstawowe zasady, definicje i pojęcia obowiązujące w Powszechnym Spisie Rolnym 2002 omówiono w uwagach metodycznych.

Składam podziękowanie wszystkim osobom i instytucjom, które uczestniczyły w przygotowaniu i przeprowadzeniu Powszechnego Spisu Rolnego 2002 na terenie województwa podkarpackiego oraz opracowaniu jego wyników.

Zastępca Wojewódzkiego Komisarza Spisowego
Dyrektor Urzędu Statystycznego w Rzeszowie



Jan Węgrzyn

Rzeszów, kwiecień 2004 r.

SPIS TREŚCI

	Tabl.	Str.
Przedmowa	x	3
Uwagi metodyczne	x	6
Uwagi analityczne	x	15
Tablice		
Gospodarstwa rolne według celu produkcji rolniczej	1	56
Gospodarstwa rolne według celu produkcji rolniczej oraz podregionów i powiatów ...	2	58
Gospodarstwa z użytkami rolnymi według celu produkcji rolniczej oraz podregionów i powiatów	3	60
Powierzchnia użytków rolnych według celu produkcji rolniczej oraz podregionów i powiatów	4	62
Gospodarstwa rolne posiadające bydło według celu produkcji rolniczej oraz podregionów i powiatów	5	64
Gospodarstwa rolne posiadające trzodę chlewną według celu produkcji rolniczej oraz podregionów i powiatów	6	66
Gospodarstwa indywidualne według udziału dochodów z działalności rolniczej w dochodach ogółem gospodarstwa domowego i celu produkcji rolniczej	7	68
Gospodarstwa indywidualne według udziału dochodów z działalności rolniczej w dochodach ogółem gospodarstwa domowego i skali sprzedaży	8	69
Towarowa produkcja rolnicza w gospodarstwach rolnych według celu produkcji rolniczej	9	70
Towarowa produkcja rolnicza w gospodarstwach rolnych według skali sprzedaży	10	71
Wydatki poniesione przez gospodarstwa rolne na cele inwestycyjne oraz na bieżącą produkcję rolniczą	11	72
Nakłady inwestycyjne w gospodarstwach rolnych według celu produkcji rolniczej i skali sprzedaży	12	73
Wybrane wydatki poniesione przez gospodarstwa rolne na bieżącą produkcję rolniczą według celu produkcji rolniczej i skali sprzedaży	13	74
Zadłużenie gospodarstw rolnych oraz spłaty kredytów i pożyczek według celu produkcji rolniczej	14	75
Gospodarstwa rolne obciążone zadłużeniem według celu produkcji rolniczej i skali sprzedaży	15	76
Gospodarstwa rolne obciążone zadłużeniem z tytułu kredytów inwestycyjnych według celu produkcji rolniczej i skali sprzedaży	16	77
Gospodarstwa rolne obciążone zadłużeniem z tytułu kredytów bieżących według celu produkcji rolniczej i skali sprzedaży	17	78
Gospodarstwa rolne spłacające kredyty i pożyczki według celu produkcji rolniczej i skali sprzedaży	18	79
Zadłużenie gospodarstw towarowych oraz spłaty kredytów i pożyczek według skali sprzedaży	19	80

	Tabl.	Str.
Gospodarstwa towarowe obciążone zadłużeniem według celu produkcji rolniczej i skali sprzedaży	20	81
Gospodarstwa towarowe spłacające kredyty i pożyczki według udziału rocznych spłat w towarowej produkcji rolniczej, celu produkcji rolniczej i skali sprzedaży ...	21	82
Gospodarstwa rolne według kierunku produkcji rolniczej	22	83

Spis wykresów

	Wykres	Str.
Struktura gospodarstw rolnych według celu produkcji rolniczej oraz powiatów	1	16
Struktura gospodarstw rolnych według wskaźnika jakości użytków rolnych	2	19
Powierzchnia użytków rolnych w gospodarstwach rolnych według celu produkcji rolniczej oraz wskaźnika jakości użytków rolnych	3	21
Struktura gospodarstw rolnych posiadających bydło według celu produkcji rolniczej i powiatów	4	35
Struktura gospodarstw rolnych według skali chowu bydła i celu produkcji rolniczej ..	5	36
Struktura gospodarstw rolnych według skali chowu trzody chlewnej i celu produkcji rolniczej	6	38
Struktura gospodarstw rolnych posiadających trzodę chlewną według celu produkcji rolniczej i powiatów	7	40
Gospodarstwa indywidualne uzyskujące dochody z działalności rolniczej według skali sprzedaży	8	43
Udział dochodów z działalności rolniczej w dochodach ogółem gospodarstw domowych z użytkownikiem gospodarstwa indywidualnego	9	44
Struktura gospodarstw rolnych ponoszących wydatki na cele inwestycyjne oraz na bieżącą produkcję rolniczą według celu produkcji rolniczej i wartości sprzedaży ...	10	47
Udział gospodarstw zadłużonych w ogólnej liczbie gospodarstw prowadzących działalność rolniczą	11	49
Struktura gospodarstw rolnych obciążonych zadłużeniem według celu produkcji rolniczej i wartości sprzedaży	12	51
Struktura gospodarstw rolnych spłacających kredyty i pożyczki według wysokości rocznych spłat i grup obszarowych	13	52
Struktura gospodarstw rolnych według kierunku produkcji rolniczej	14	53
Struktura gospodarstw rolnych według kierunku produkcji i celu produkcji rolniczej	15	54

Objaśnienia stosowanych znaków umownych:

- - zjawisko nie wystąpiło.
- 0,0 - zjawisko istniało, w wielkości mniejszej od 0,05.
- x - wypełnianie pozycji, ze względu na układ tablicy, jest niemożliwe lub niecelowe.
- „w tym” - oznacza, że nie podaje się wszystkich składników sumy.
- # - oznacza, że dane nie mogą być publikowane ze względu na konieczność zachowania tajemnicy statystycznej w rozumieniu ustawy o statystyce publicznej.

UWAGI METODYCZNE

Wprowadzenie

Dane zawarte w niniejszej publikacji opracowano na podstawie wyników Powszechnego Spisu Rolnego 2002 r.

Powszechny Spis Rolny oraz Narodowy Spis Powszechny Ludności i Mieszkań zostały przeprowadzone na terenie całego kraju w dniach od 21 maja do 8 czerwca 2002 r. (według stanu w dniu 20 maja 2002 r. godz. 24⁰⁰) zgodnie z n/w ustawami podjętymi przez Sejm Rzeczypospolitej Polskiej:

- z dnia 2 grudnia 1999 r. o narodowym spisie powszechnym ludności i mieszkań w 2001 r. (DzU z 2000 r., nr 1, poz. 1) z późniejszą zmianą (DzU z 2000 r., nr 93, poz. 1026),
- z dnia 9 września 2000 r. o powszechnym spisie rolnym w 2002 r. (DzU z 2000 r., nr 99, poz. 1072),
- z dnia 29 czerwca 1995 r. o statystyce publicznej (DzU z 1995 r., nr 88, poz. 439) z późniejszymi zmianami.

W powyższych aktach prawnych określono termin i zakres tematyczny spisów, zasady organizacji i realizacji prac spisowych, zobowiązanie ludności do udzielania informacji oraz sposób ich zebrania.

Celem Powszechnego Spisu Rolnego 2002 r. było między innymi:

- zapewnienie podstawowej bazy informacyjnej o gospodarstwach rolnych i związanych z nimi gospodarstwach domowych, koniecznej dla realizacji krajowej, regionalnej i lokalnej polityki rolnej i społecznej na wsi,
- dostarczenie informacji niezbędnych dla finalizowania procesów stowarzyszeniowych z Unią Europejską (UE), jak i zapewnienia podstaw informacyjnych w pierwszych latach członkostwa zgodnie z wymogami UE oraz wykonanie zobowiązań Polski w zakresie dostarczenia informacji dla potrzeb organizacji międzynarodowych (FAO, OECD, EUROSTAT i inne),
- zbudowanie i aktualizacja statystycznych operatów losowania prób do różnotematycznych badań reprezentacyjnych.

Zakres tematyczny Powszechnego Spisu Rolnego 2002 r. był bardzo obszerny i dotyczył blisko 3 mln gospodarstw rolnych, w tym prawie 312 tys. w województwie podkarpackim.

Dotychczas wyniki spisu przedstawiono w następujących publikacjach krajowych:

- „Raport z wyników”,
- „Użytkowanie gruntów, powierzchnia zasiewów i pogłowie zwierząt gospodarskich”,
- „Zwierzęta gospodarskie”,
- „Użytkowanie gruntów i ich jakość”,

- „Uprawy rolne”,
- „Uprawy ogrodnicze”,
- „Budynki i infrastruktura techniczna w gospodarstwach rolnych”,
- „Ciągniki, maszyny i inne środki transportu w gospodarstwach rolnych”,
- „Pozarolnicza działalność gospodarstw rolnych”,
- „Systematyka i charakterystyka gospodarstw rolnych”,
- „Przemiany agrarne”,
- „Metodologia Powszechnego Spisu Rolnego 2002 r.”,
- „Rolnictwo na terenach górskich i terenach o słabych warunkach glebowych”.

Publikacje szczebla wojewódzkiego to:

- „Użytkowanie gruntów, powierzchnia zasiewów i pogłowie zwierząt gospodarskich”,
- „Budynki i wyposażenie techniczne gospodarstw rolnych”,
- „Systematyka i charakterystyka gospodarstw rolnych”,
- „Wybrane elementy sytuacji ekonomicznej gospodarstw rolnych”.

Opracowane zostały również publikacje dla szczebla gminnego w formie zestawu tablic zawierających informacje o gospodarstwach rolnych na terenie gminy, o możliwościach produkcyjnych gospodarstw rolnych, o skali upraw rolnych i ogrodniczych, o pogłowie zwierząt gospodarskich, o źródłach utrzymania gospodarstw domowych, o działalności pozarolniczej itp. oraz o lokacie gminy w województwie dla podstawowych parametrów w rolnictwie.

Ponadto w Bazie Danych Regionalnych (BDR), prowadzonej przez Urząd Statystyczny we Wrocławiu, będą zamieszczone informacje ze spisu dla poszczególnych szczebli podziału terytorialnego kraju, tj. województwa, podregionu, powiatu i gminy.

Zakres i tematyka Powszechnego Spisu Rolnego

Powszechnym Spisem Rolnym objęto:

- gospodarstwa indywidualne o powierzchni użytków rolnych powyżej 1 ha,
- gospodarstwa indywidualne o powierzchni użytków rolnych od 0,1 do 1 ha włącznie,
- osoby fizyczne będące właścicielami zwierząt gospodarskich, nie posiadające użytków rolnych lub posiadające użytki rolne o powierzchni mniejszej niż 0,1 ha,
- pozostałe gospodarstwa rolne będące w użytkowaniu osób prawnych i jednostek organizacyjnych niemających osobowości prawnej.

Wykaz gospodarstw indywidualnych powstał w oparciu o statystyczny rejestr podatkowy (system SPGC), który aktualizowany był przez rachmistrzów w czasie obchodu przedspisowego oraz uzupełniany o wykaz właścicieli zwierząt gospodarskich nieposiadających użytków rolnych lub posiadających użytki rolne o powierzchni mniejszej niż 0,1 ha. Kartotekę gospodarstw rolnych będących w użytkowaniu osób prawnych

i jednostek organizacyjnych niemających osobowości prawnej utworzono na podstawie Bazy Jednostek Statystycznych.

Dla gospodarstw rolnych, których użytkownicy odmówili udziału w Powszechnym Spisie Rolnym 2002 r. oraz w przypadkach, gdy kontakt z użytkownikami gospodarstw był niemożliwy, dokonano imputacji danych o gospodarstwie.

Tematyka Powszechnego Spisu Rolnego 2002 r. została ujęta na formularzach spisowych w następujących działach:

- Powierzchnia gospodarstwa,
- Struktura własnościowa użytków rolnych gospodarstwa,
- Struktura dochodów,
- Działalność gospodarcza,
- Pracujący w indywidualnym gospodarstwie rolnym,
- Powierzchnia zasiewów,
- Powierzchnia inna,
- Pogłowie zwierząt gospodarskich,
- Rozdysponowanie produkcji rolniczej,
- Infrastruktura gospodarstwa,
- Budynki i budowle,
- Magazynowanie w gospodarstwie,
- Nawozy i pestycydy w gospodarstwie,
- Maszyny i urządzenia rolnicze,
- Wybrane wydatki w gospodarstwie.

W ramach spisu w gospodarstwach indywidualnych o powierzchni użytków rolnych powyżej 1 ha zebrano następujące informacje:

- 1) dane o osobach będących użytkownikami gospodarstw rolnych:
 - a) nazwisko i imiona użytkownika gospodarstwa rolnego,
 - b) poziom wykształcenia rolniczego użytkownika,
 - c) wkład pracy w gospodarstwo rolne w okresie 12 miesięcy poprzedzających badanie – liczba godzin przepracowanych w gospodarstwie,
- 2) o liczbie pracowników najemnych stałych i pracowników dorywczych zatrudnionych w gospodarstwie rolnym,
- 3) o użytkowaniu gruntów, a w szczególności:
 - a) o powierzchni gruntów ogółem, w tym użytków rolnych (gruntów ornych, sadów, łąk i pastwisk trwałych), lasów i gruntów leśnych oraz pozostałych gruntów i nieużytków,
 - b) o powierzchni zasiewów głównych upraw,
- 4) o pogłowie zwierząt gospodarskich według gatunków i grup produkcyjno-użytkowych oraz liczbie pni pszczelich,
- 5) o rozdysponowaniu produkcji rolniczej,

- 6) o budynkach, infrastrukturze i wyposażeniu technicznym gospodarstw, w tym:
 - a) rodzaje budynków, budowli i ich powierzchnia,
 - b) liczba ciągników rolniczych i innych środków transportowych oraz maszyn rolniczych,
 - c) źródła zaopatrzenia w wodę, sposoby odprowadzania ścieków i usuwania śmieci,
 - d) wyposażenie w sieć elektryczną i telefon,
 - e) rodzaje urządzeń melioracyjnych,
- 7) o stosowaniu nawozów i pestycydach w gospodarstwie w okresie 12 miesięcy poprzedzających badanie,
- 8) o zadłużeniu gospodarstw rolnych,
- 9) o działalności gospodarczej (rolniczej i pozarolniczej) prowadzonej przez użytkownika gospodarstwa rolnego lub osobę dorosłą pozostającą z użytkownikiem we wspólnym gospodarstwie domowym,
- 10) o ważniejszych wydatkach poniesionych w okresie 12 miesięcy poprzedzających badanie, w tym na:
 - a) zakup gruntów,
 - b) budowę lub modernizację budynków,
 - c) powiększenie stada podstawowego,
 - d) zakup ciągników rolniczych i innych środków transportowych oraz maszyn rolniczych.

Dla osób fizycznych użytkujących gospodarstwa indywidualne o powierzchni użytków rolnych od 0,1 ha do 1 ha włącznie oraz dla właścicieli zwierząt gospodarskich zebrano w/w informacje, z wyłączeniem tych, o których mowa w pkt. 6e, 7, 8 i 10, a w ramach punktów 3b i 6b zebrano dane w ograniczonym zakresie tematycznym.

W ramach spisu u osób prawnych i w jednostkach organizacyjnych niemających osobowości prawnej zebrano informacje, o których mowa w punktach 2-10.

Ważniejsze definicje, pojęcia spisowe i zasady spisywania

Za **gospodarstwo rolne** uważa się grunty rolne wraz z gruntami leśnymi, budynkami lub ich częściami, urządzeniami i inwentarzem, jeżeli stanowią lub mogą stanowić zorganizowaną całość gospodarczą oraz prawami i obowiązkami związanymi z prowadzeniem gospodarstwa rolnego.

Za **gospodarstwo indywidualne** uważa się gospodarstwo rolne o powierzchni użytków rolnych od 0,1 ha, będące własnością lub znajdujące się w użytkowaniu osoby fizycznej lub grupy osób oraz gospodarstwo rolne osoby nieposiadającej użytków rolnych lub posiadającej użytki rolne o powierzchni mniejszej niż 0,1 ha, która ma co najmniej: 1 sztukę bydła lub (i) 5 sztuk trzody chlewnej albo 1 lochę lub (i) 3 sztuki owiec bądź kóz lub (i) 1 konia lub (i) 30 sztuk drobiu lub (i) 5 sztuk samic zwierząt futerkowych (w tym królików) lub (i) 1 pień pszczoły.

Za **użytkownika gospodarstwa indywidualnego** uważa się osobę fizyczną lub grupę osób, które faktycznie użytkują grunty, niezależnie od tego, czy są właścicielami, dzierżawcami, czy użytkują je z innego tytułu i niezależnie od tego, czy grunty te są zlokalizowane w jednej, czy w kilku gminach.

Za **osobę kierującą gospodarstwem rolnym** uważa się osobę fizyczną upoważnioną przez właściciela/użytkownika gospodarstwa rolnego do podejmowania decyzji bezpośrednio związanych z procesami produkcyjnymi, nadzorowania ich lub wykonywania. Kierujący jest na ogół, choć nie zawsze, tą samą osobą, co użytkownik.

Za **gospodarstwo domowe** użytkownika gospodarstwa rolnego (właściciela zwierząt gospodarskich) uważa się zespół osób mieszkających i utrzymujących się wspólnie, jeżeli wśród nich jest osoba prowadząca gospodarstwo indywidualne (właściciel zwierząt gospodarskich).

Celem ustalenia **struktury gospodarstw według głównego źródła dochodów**, w trakcie spisu zebrano informacje od użytkowników gospodarstw indywidualnych na temat udziału dochodów z działalności rolniczej i źródeł pozarolniczych, (tj. z tytułu prowadzenia pozarolniczej działalności gospodarczej, z emerytury lub renty, z pracy najemnej lub z innych tytułów) w dochodach ogółem gospodarstwa domowego. Źródło dochodów, którego udział przekraczał 50% dochodów ogółem, przyjmowano jako główne źródło dochodów gospodarstwa domowego.

Do **działalności rolniczej** zalicza się produkcję roślinną (wszystkie uprawy rolne, warzywnictwo i ogrodnictwo) i produkcję zwierzęcą (chów i hodowla zwierząt, produkcja surowych nieprzetworzonych produktów zwierzęcych) oraz działalność usługową związaną z rolnictwem prowadzoną z wykorzystaniem własnego sprzętu.

Za **dochód ogółem gospodarstwa domowego** uważa się łączne dochody wszystkich osób zamieszkałych wspólnie z użytkownikiem gospodarstwa domowego i utrzymujących się razem z nim, tj. z tytułu prowadzenia działalności gospodarczej (rolniczej i pozarolniczej) oraz z tytułu pobierania emerytur i rent, zasiłku z pomocy społecznej, zasiłku wychowawczego, alimentów, stypendiów, posiadania lokat kapitałowych, uzyskiwania pomocy zagranicznej, wygranych w grach liczbowych i loteriach itp.

Towarowa produkcja rolnicza gospodarstw rolnych została ustalona w oparciu o zebrane informacje o wartości produkcji rolniczej sprzedanej za okres od 21 V 2001 r. do 20 V 2002 r., tj. pochodzących z własnej produkcji surowych (nieprzetworzonych) produktów roślinnych i zwierzęcych oraz zwierząt gospodarskich.

Liczbę pełnozatrudnionych dla gospodarstw indywidualnych ustalono na podstawie liczby godzin pracowanych w ciągu roku w gospodarstwie rolnym, przyjmując normatywną liczbę 2120 godzin w ciągu roku jako nominalny czas pracy osoby pełnozatrudnionej, natomiast dla gospodarstw pozostałych (tj. osób prawnych i jednostek organizacyjnych niemających osobowości prawnej, które na rzecz spisu składały odpowiednie

sprawozdania) przyjęto przeciętną liczbę pracowników zatrudnionych w gospodarstwie w okresie od 1 V 2001 r. do 30 IV 2002 r. w przeliczeniu na pełnozatrudnionych.

Do **ogólnej powierzchni gospodarstwa** zaliczono wszystkie bez wyjątku grunty wchodzące w skład gospodarstwa, a więc wszystkie grunty użytkowane rolniczo (grunty orne, sady, łąki i pastwiska), wszystkie związane z nimi grunty użytkowane nierolniczo, jak lasy, podwórza, grunty pod zabudowaniami lub przeznaczone pod zabudowę, ogrody ozdobne, grunty pod wodami, drogi, torfowiska, kamieniołomy, zwirownie itp. oraz nieużytki, niezależnie od tytułu władania (własne, dzierżawione na zasadzie umowy i bezumownie, użytkowane z innego tytułu).

Gospodarstwa indywidualne spisywano w miejscu przebywania użytkownika i tam ujmowano całkowitą, ogólną powierzchnię, niezależnie od miejsca położenia gruntów.

Do **użytków rolnych** zalicza się: grunty orne, sady, łąki i pastwiska.

Do **sadów** zalicza się grunty o powierzchni nie mniejszej niż 10 arów, zasadzone drzewami i krzewami owocowymi.

Wskaźnik jakości użytków rolnych opracowano jako iloraz hektarów przeliczeniowych podanych przez użytkowników gospodarstw rolnych i fizycznych hektarów użytków rolnych w gospodarstwach. Wyodrębniono następujące grupy jakości użytków rolnych: poniżej 0,4; 0,4 - 0,7; 0,7 - 1,0; 1,0 i więcej.

Do grupy „**zbóż ogółem**” zaliczono powierzchnię uprawy poszczególnych zbóż (pszenicy, żyta, jęczmienia, owsa, pszenżyta), powierzchnię zasiewów mieszanek zbożowych, a także powierzchnię kukurydzy na ziarno i pozostałych zbóż (gryka, proso itp.).

Spisowi podlegały **zwierzęta gospodarskie** (bydło, trzoda chlewna, owce, drób, konie, kozy, króliki - samice, zwierzęta futerkowe - samice oraz pnie pszczele) znajdujące się w gospodarstwie oraz zwierzęta wysłane na redyki, wypasy i do bacówek, a w przypadku pni pszczelich - pnie znajdujące się na pożytkach poza gospodarstwem, stanowiące własność użytkownika gospodarstwa lub członków jego gospodarstwa domowego, jak również zwierzęta przetrzymywane czasowo lub stale w gospodarstwie, tj. przyjęte na wychów, opas itp.

Od użytkowników gospodarstw indywidualnych, jak również gospodarstw pozostałych (tj. osób prawnych i jednostek organizacyjnych niemających osobowości prawnej, które na rzecz spisu składały odpowiednie sprawozdania), zebrano informacje o ważniejszych wydatkach poniesionych na cele inwestycyjne i produkcyjne w okresie 21 V 2001 r. - 20 V 2002 r.

Wydatki na cele inwestycyjne dotyczyły głównie:

- zakupu ziemi;
- zakupu innych środków trwałych, tj. ciągników, innych środków transportowych (łącznie z samochodami), maszyn i urządzeń zarówno do prowadzenia działalności rolniczej, jak i pozarolniczej;

- wydatków w zakresie budowy, remontu lub modernizacji budynków mieszkalnych i gospodarczych oraz rozwoju infrastruktury technicznej gospodarstwa;
- wydatków na nowe nasadzenia, zwiększenie stada podstawowego oraz zmianę kierunku produkcji rolniczej.

Spośród nakładów inwestycyjnych ogółem wyodrębniono nakłady na produkcję rolniczą oraz na pozarolniczą działalność gospodarczą.

Wydatki poniesione na bieżącą produkcję rolniczą dotyczyły zakupu nawozów, wapna i środków ochrony roślin, zakupu pasz, zakupu paliwa i usług rolniczych oraz dzierżawy ziemi.

Ponadto zebrano informacje o spłatach kredytów oraz stanie zadłużenia gospodarstw rolnych, z wyodrębnieniem zadłużenia z tytułu kredytów zaciągniętych na działalność rolniczą, tj.:

- kredytów inwestycyjnych związanych z realizacją przedsięwzięć inwestycyjnych w działalności rolniczej,
- kredytów bieżących przeznaczonych na zakup rzeczowych środków obrotowych.

Spłaty kredytów bankowych i pożyczek od osób prywatnych (wraz z odsetkami) dotyczą wydatków poniesionych w okresie 21 V 2001 r. – 20 V 2002 r.

Zadłużenie, tj. łączną wielkość zobowiązań z tytułu kredytów, pożyczek, nakazów płatniczych łącznie z odsetkami i rachunków zaległych przez okres dłuższy niż 30 dni, ujmowano według stanu na dzień 20 maja 2002 r.

Ważniejsze grupowania danych i uwagi do tablic

Podstawowym grupowaniem zastosowanym w publikacji jest **cel produkcji**.

Grupowania tego dokonano posługując się kryterium towarowej produkcji rolniczej (wartości produkcji rolniczej sprzedanej w okresie 12 miesięcy poprzedzających badanie).

Wyodrębniono następujące grupy gospodarstw:

- **produkujące wyłącznie na własne potrzeby**, tj. posiadające uprawy rolne i/lub zwierzęta gospodarskie, a jednocześnie niewykazujące wartości towarowej produkcji rolniczej,
- **produkujące głównie na własne potrzeby**, tj. wykazujące wartość towarowej produkcji rolniczej poniżej 3 tys. zł,
- **produkujące głównie na rynek**, tj. o wartości sprzedaży 3 tys. zł i więcej.

Dodatkowo dokonano ogólnej charakterystyki gospodarstw nieprowadzących działalności rolniczej.

Ponadto dane zostały opracowane według niżej wymienionych klasyfikacji:

- grup obszarowych użytków rolnych, wyodrębniając następujące grupy obszarowe: do 1 ha, 1-2, 2-3, 3-5, 5-10, 10-15, 15-20, 20-30, 30-50, 50-100, 100 ha i więcej, natomiast w niektórych tablicach, celem zachowania tajemnicy statystycznej, przyjęto szersze

przedziały agregacji. Przedziały te zostały lewostronnie domknięte, np. do przedziału 2-3 ha zaliczono gospodarstwa o powierzchni użytków rolnych 2,00 ha do 2,99 ha. Wyjątek stanowi przedział pierwszy 1-2 ha, do którego zalicza się gospodarstwa o powierzchni 1,01 ha do 1,99 ha;

- wskaźnika jakości gruntów: poniżej 0,4; 0,4-0,7; 0,7-1,0; 1,0 i więcej;
- grup obszarowych powierzchni sadów, wyodrębniając następujące grupy obszarowe: do 1 ha włącznie, 1-2, 2-5, 5-10, 10-15, 15 i więcej;
- grup obszarowych powierzchni uprawy wybranych ziemiopłodów, wyodrębniając następujące grupy obszarowe: do 1 ha, 1-2, 2-5, 5-10, 10-15, 15 ha i więcej;
- skali natężenia chowu poszczególnych gatunków zwierząt gospodarskich;
- poziomu wykształcenia rolniczego osoby kierującej (wyższe, policealne, średnie zawodowe, zasadnicze zawodowe i kurs rolniczy);
- wartości sprzedaży według następującej skali: poniżej 3 tys. zł; 3-5; 5-15; 15-25; 25-50; 50-100; 100 tys. zł i więcej, z lewostronnym domknięciem przedziałów;
- kierunku produkcji rolniczej: gospodarstwa zajmujące się wyłącznie produkcją roślinną, w tym sadownictwem i warzywnictwem, wyłącznie produkcją zwierzęcą oraz gospodarstwa prowadzące działalność mieszaną (zarówno roślinną, jak i zwierzęcą);
- innych grupowań gospodarstw według cech ujętych w spisie, nie wymienionych wyżej.

Dane prezentowane w niniejszej publikacji dotyczą:

- **wszystkich gospodarstw rolnych** w zakresie użytkowania gruntów, struktury własnościowej użytków rolnych, struktury dochodów i ciągników;
- **gospodarstw rolnych prowadzących działalność rolniczą aktualnie (w dniu 20 maja 2002 r.) lub w ciągu ostatnich 12 miesięcy poprzedzających spis** w zakresie informacji o osobie kierującej (wykształcenie rolnicze) i wybranych wydatkach w gospodarstwie;
- **gospodarstw prowadzących aktualnie (w dniu 20 maja 2002 r.) działalność rolniczą** w zakresie powierzchni zasiewów i pogłównia zwierząt gospodarskich.

Prezentowane w publikacji dane w zakresie:

- **udziału dochodów z działalności rolniczej w dochodach ogółem gospodarstwa domowego** dotyczą gospodarstw indywidualnych prowadzonych przez użytkowników gospodarstw (właścicieli zwierząt gospodarskich), bez gospodarstw prowadzonych przez spółki osób fizycznych;
- **wydatków, zadłużenia oraz spłat kredytów i pożyczek** dotyczą gospodarstw indywidualnych powyżej 1 ha użytków rolnych, gospodarstw osób prawnych i jednostek organizacyjnych niemających osobowości prawnej;

- **gospodarstw towarowych** (tj. tych, które w spisie wykazały produkcję sprzedaną) w agregacji z takimi cechami jak: **wydatki na cele inwestycyjne i produkcyjne, zadłużenie, spłata kredytów i pożyczek** dotyczą zbiorowości gospodarstw, które wykazały jednocześnie produkcję towarową i omawianą cechę.

Dane zawarte w poszczególnych tablicach dotyczą generalnie zbiorowości gospodarstw, od których uzyskano informacje na badany temat, przy czym w grupowaniach o przekrojach wielotematycznych, ze względu na łączenie cech, występują pewne odchylenia:

- przy grupowaniu gospodarstw według udziału dochodów z działalności rolniczej w dochodach ogółem gospodarstwa domowego z jednoczesną agregacją gospodarstw według celu produkcji, różnicę pomiędzy wielkością „Ogółem” a sumą grup według celu produkcji, stanowią gospodarstwa, których w dniu 20 maja 2002 r. lub w okresie 12 miesięcy poprzedzających spis nie prowadziły działalności rolniczej;
- w grupowaniu gospodarstw według wartości sprzedaży ujęto te gospodarstwa, które określiły skalę produkcji sprzedanej, niezależnie od deklaracji odnośnie prowadzenia działalności rolniczej.

W tablicach zawierających sumaryczne dane dotyczące użytkowania gruntów i powierzchni zasiewów mogą wystąpić pewne nieścisłości rachunkowe, wynikające z zaokrągleń automatycznych (zaokrąglenia arów do pełnych hektarów). Informacje liczbowe w ujęciu odsetkowym prezentowane są z jednym znakiem po przecinku i z uwagi na elektroniczną technikę zaokrągleń, mogą nie sumować się na 100%. Liczby te są poprawne pod względem merytorycznym.

UWAGI ANALITYCZNE

Według wyników Powszechnego Spisu Rolnego liczba gospodarstw rolnych w 2002 r. wyniosła 311,9 tys. W dniu 20 maja 2002 roku oraz w okresie 12 miesięcy poprzedzających ten dzień 236,0 tys. gospodarstw prowadziło działalność rolniczą. Prawie 76 tys. gospodarstw nie prowadziło działalności rolniczej.

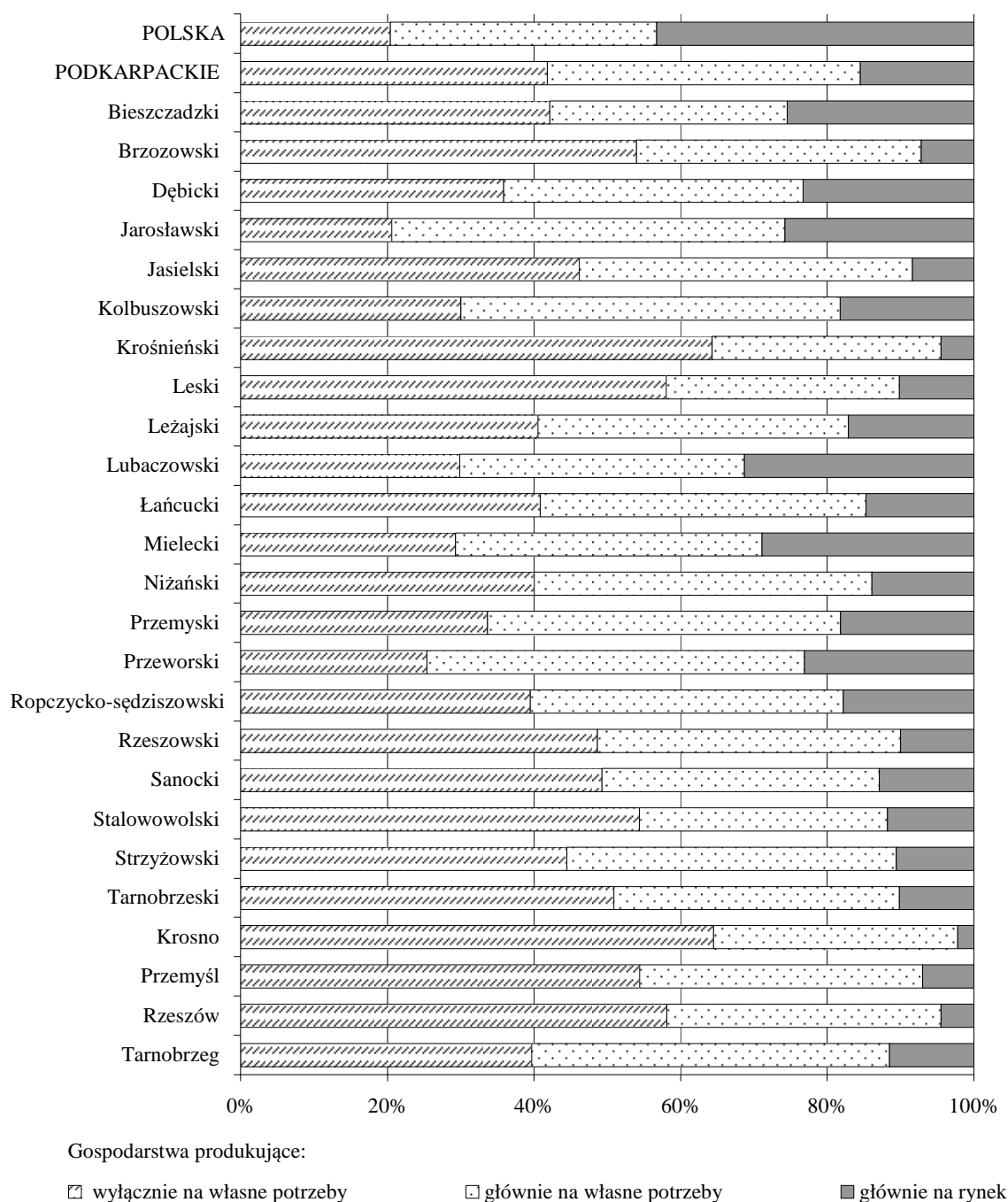
Tabl. 1. **Gospodarstwa rolne według celu produkcji rolniczej i grup obszarowych użytków rolnych**

Wyszczególnienie	Ogółem	Grupy obszarowe użytków rolnych w ha					
		do 1	1-2	2-5	5-10	10-15	15 i więcej
W liczbach bezwzględnych							
Ogółem	311855	113235	74981	90558	27807	3255	2019
Gospodarstwa produkujące	236029	68803	57652	78829	25862	3037	1846
wyłącznie na własne potrzeby	98696	42514	28126	24407	3370	173	106
głównie na własne potrzeby	100706	25479	26650	38867	9103	473	134
głównie na rynek	36627	810	2876	15555	13389	2391	1606
Gospodarstwa nieprowadzące produkcji rolniczej	75826	44432	17329	11729	1945	218	173
W odsetkach grup obszarowych użytków rolnych							
Ogółem	100,0	36,3	24,1	29,0	8,9	1,0	0,7
Gospodarstwa produkujące	100,0	29,2	24,4	33,4	11,0	1,3	0,8
wyłącznie na własne potrzeby	100,0	43,1	28,5	24,7	3,4	0,2	0,1
głównie na własne potrzeby	100,0	25,3	26,5	38,6	9,0	0,5	0,1
głównie na rynek	100,0	2,2	7,9	42,5	36,6	6,5	4,4
Gospodarstwa nieprowadzące produkcji rolniczej	100,0	58,6	22,9	15,4	2,6	0,3	0,2
W odsetkach według celu produkcji							
Ogółem	100,0	100,0	100,0	100,0	100,0	100,0	100,0
Gospodarstwa produkujące	75,7	60,8	76,9	87,0	93,0	93,3	91,4
wyłącznie na własne potrzeby	31,6	37,5	37,5	27,0	12,1	5,3	5,3
głównie na własne potrzeby	32,3	22,5	35,5	42,9	32,7	14,5	6,6
głównie na rynek	11,7	0,7	3,8	17,1	48,1	73,5	79,5
Gospodarstwa nieprowadzące produkcji rolniczej	24,3	39,2	23,1	13,0	7,0	6,7	8,6

W 2002 r. z ogólnej liczby gospodarstw rolnych prowadzących działalność rolniczą:

- 98,7 tys., tj. 41,8% (w kraju – 20,4%) produkowało wyłącznie na własne potrzeby,
- 100,7 tys., tj. 42,7% (w kraju – 36,3%) produkowało głównie na własne potrzeby,
- 36,6 tys., tj. 15,5% (w kraju – 43,3%) produkowało głównie na rynek.

Wykres 1. Struktura gospodarstw rolnych według celu produkcji rolniczej oraz powiatów



Gospodarstwa produkujące głównie na rynek były gospodarstwami największymi obszarowo, ich średnia powierzchnia wyniosła 7,08 ha UR. Średnia powierzchnia gospodarstw produkujących głównie na własne potrzeby i produkujących wyłącznie na własne potrzeby wynosiła odpowiednio: 2,40 ha UR i 1,68 ha UR.

Odsetek gospodarstw rolnych produkujących wyłącznie na własne potrzeby malał wraz ze wzrostem powierzchni gospodarstw z 61,8% w grupie obszarowej 0-1 ha użytków rolnych do 5,7% w grupie 15 ha i więcej UR.

Wśród gospodarstw najmniejszych, o powierzchni do 2 ha UR, udział gospodarstw produkujących wyłącznie na własne potrzeby przekraczał 55%.

W przypadku gospodarstw produkujących głównie na rynek, udział tych gospodarstw wzrastał wraz ze wzrostem powierzchni użytków rolnych z 1,2% w grupie obszarowej 0-1 ha do 87,0% w grupie powyżej 15 ha UR.

W 75,4 tys. (31,9%) gospodarstw rolnych osoba kierująca posiadała wykształcenie rolnicze. Najwyższy odsetek osób kierujących z wykształceniem rolniczym wyższym oraz policealnym i średnim wystąpił w gospodarstwach produkujących głównie na rynek (odpowiednio: 2,2% oraz 14,0% ogółu kierujących z wykształceniem rolniczym). Wśród tych gospodarstw odnotowano również najwyższy odsetek osób kierujących z wykształceniem zasadniczym zawodowym (19,9%). Jednocześnie w omawianej grupie gospodarstw wystąpił najniższy odsetek osób kierujących, posiadających jedynie kurs rolniczy (63,9%), natomiast najwyższy – w grupie gospodarstw produkujących wyłącznie na własne potrzeby (75,2% ogółu kierujących z wykształceniem rolniczym).

Najwyższy odsetek osób kierujących gospodarstwem rolnym nieposiadających wykształcenia rolniczego, bo wynoszący 76,9%, był w grupie gospodarstw produkujących wyłącznie na potrzeby własne. Nieco niższy odsetek osób bez wykształcenia rolniczego, wynoszący 67,6%, był w grupie gospodarstw produkujących głównie na potrzeby własne. W grupie gospodarstw produkujących głównie na rynek odsetek osób kierujących gospodarstwem bez wykształcenia rolniczego wyniósł 45,6%.

Z ogólnej liczby 2623 gospodarstw, które prowadziły rachunkowość rolną – 63,9% produkowało głównie na rynek, 22,9% – głównie na potrzeby własne, 13,2% – wyłącznie na potrzeby własne.

Struktura użytkowania gruntów w gospodarstwach rolnych posiadających użytki rolne w grupach obszarowych powierzchni użytków rolnych była bardzo zróżnicowana:

- gospodarstwa rolne o powierzchni użytków rolnych do 1 ha stanowiły 36,2% ogólnej liczby gospodarstw i posiadały tylko 6,2% powierzchni użytków rolnych,

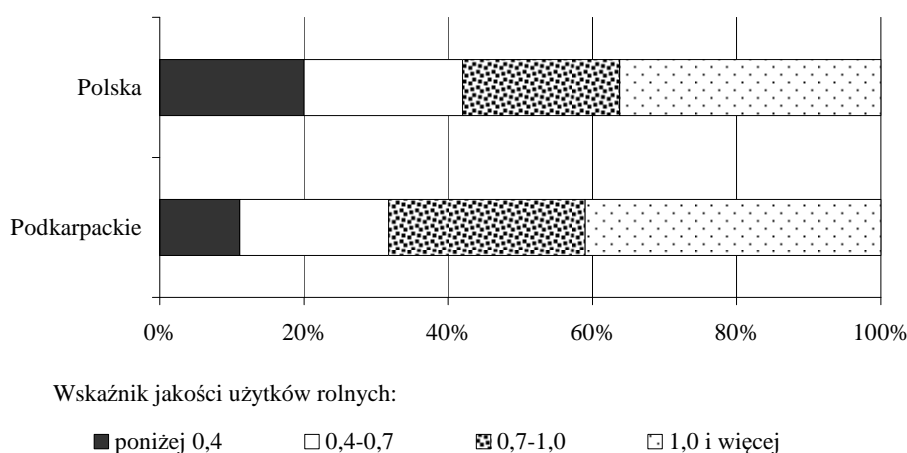
- gospodarstwa rolne o powierzchni użytków rolnych 1-5 ha stanowiły 53,2% ogólnej liczby gospodarstw i użytkowały 48,7% powierzchni użytków rolnych,
- gospodarstwa rolne o powierzchni użytków rolnych 5-15 ha stanowiły 10,0% ogólnej liczby gospodarstw i użytkowały 27,3% powierzchni UR województwa,
- gospodarstwa o powierzchni użytków rolnych 15-20 ha stanowiące 0,3% ogólnej liczby gospodarstw rolnych zajmowały 1,7% obszaru UR,
- gospodarstwa o powierzchni użytków rolnych powyżej 20 ha stanowiły 0,4% ogółu gospodarstw posiadających użytki rolne, ale zajmowały 16,0% powierzchni użytków rolnych.

Użytkowanie gruntów

Według wyników Powszechnego Spisu Rolnego w 2002 r. ogólna liczba gospodarstw rolnych posiadających użytki rolne wyniosła 311,2 tys. z uwagi na to, że w analizie nie wzięto pod uwagę gospodarstw właścicieli zwierząt gospodarskich (w liczbie 0,7 tys.) nieposiadających użytków rolnych.

Tabl. 2. **Gospodarstwa rolne posiadające użytki rolne według celu produkcji rolniczej i wskaźnika jakości użytków rolnych**

Wyszczególnienie	Ogółem	Gospodarstwa rolne według wskaźnika jakości			
		poniżej 0,4	0,4-0,7	0,7-1,0	1,0 i więcej
W liczbach bezwzględnych					
Ogółem	311195	34584	64165	84819	127627
Gospodarstwa produkujące:					
wyłącznie na własne potrzeby	98299	11369	20955	28558	37417
głównie na własne potrzeby	100471	11256	21356	28951	38908
głównie na rynek	36599	3349	8279	11185	13786
Gospodarstwa nieprowadzące produkcji rolniczej	75826	8610	13575	16125	37516
W odsetkach według wskaźnika jakości użytków rolnych					
Ogółem	100,0	11,1	20,6	27,3	41,0
Gospodarstwa produkujące:					
wyłącznie na własne potrzeby	100,0	11,6	21,3	29,1	38,0
głównie na własne potrzeby	100,0	11,2	21,3	28,8	38,7
głównie na rynek	100,0	9,2	22,6	30,6	37,7
Gospodarstwa nieprowadzące produkcji rolniczej	100,0	11,4	17,9	21,3	49,5
W odsetkach według celu produkcji					
Ogółem	100,0	100,0	100,0	100,0	100,0
Gospodarstwa produkujące:					
wyłącznie na własne potrzeby	31,6	32,9	32,7	33,7	29,3
głównie na własne potrzeby	32,3	32,5	33,3	34,1	30,5
głównie na rynek	11,8	9,7	12,9	13,2	10,8
Gospodarstwa nieprowadzące produkcji rolniczej	24,4	24,9	21,2	19,0	29,4

Wykres 2. **Struktura gospodarstw rolnych według wskaźnika jakości użytków rolnych**

Udział gospodarstw nieprowadzących produkcji rolniczej w grupie gospodarstw o wskaźniku jakości użytków rolnych poniżej 0,4 wyniósł 24,9%. Udział powierzchni użytków rolnych o wskaźniku jakości użytków rolnych poniżej 0,4 dla gospodarstw nieprowadzących produkcji rolniczej wyniósł 16,9%. Gospodarstw posiadających grunty o wskaźniku jakości użytków rolnych powyżej 1,0, które nie prowadziły produkcji rolniczej było 37,5 tys., tj. 29,4% ogółu gospodarstw rolnych. Gospodarstwa te dysponowały 74,1 tys. ha użytków rolnych, tj. 27,2% powierzchni o tym wskaźniku jakości gruntów.

Analizując informacje dotyczące celu prowadzonej produkcji rolniczej w gospodarstwach rolnych na tle jakości użytków rolnych, można stwierdzić, że:

- w grupie gospodarstw produkujących wyłącznie na własne potrzeby udział gospodarstw o wskaźniku jakości użytków rolnych poniżej 0,4 wyniósł 32,9%, a 29,3% w grupie gospodarstw o wskaźniku jakości użytków rolnych 1,0 i więcej. Udział powierzchni użytków rolnych o wskaźniku jakości użytków rolnych poniżej 0,4 dla gospodarstw produkujących wyłącznie na własne potrzeby wyniósł 25,3%, natomiast powierzchnia użytków rolnych o wskaźniku jakości 1,0 i więcej stanowiła w tej grupie gospodarstw rolnych 14,8%,
- udział gospodarstw produkujących głównie na potrzeby własne w grupie gospodarstw o wskaźniku jakości użytków rolnych poniżej 0,4 wyniósł 32,5%, a 30,5% w grupie gospodarstw o wskaźniku jakości użytków rolnych 1,0 i więcej. Udział powierzchni użytków rolnych poniżej 0,4 wyniósł 35,5%, natomiast powierzchnia użytków rolnych o wskaźniku jakości 1,0 i więcej stanowiła w tej grupie gospodarstw rolnych 23,0%,
- udział gospodarstw produkujących głównie na rynek w grupie gospodarstw o wskaźniku jakości użytków rolnych poniżej 0,4 wyniósł 9,7%, a o wskaźniku jakości powyżej 1,0 wyniósł 10,8%. Powierzchnia użytków rolnych o wskaźniku jakości użytków rolnych poniżej 0,4 w gospodarstwach produkujących głównie na rynek stanowiła 22,3%, zaś powierzchnia użytków rolnych o wskaźniku jakości 1,0 i więcej stanowiła w tej grupie gospodarstw rolnych 35,0%.

Tabl. 3. Powierzchnia użytków rolnych według celu produkcji rolniczej i wskaźnika jakości użytków rolnych

Wyszczególnienie	Ogółem	Gospodarstwa rolne według wskaźnika jakości			
		poniżej 0,4	0,4-0,7	0,7-1,0	1,0 i więcej
W hektarach					
Ogółem	807888	118829	203187	212963	272910
Gospodarstwa produkujące:					
wyłącznie na własne potrzeby	166117	30084	48981	46744	40307
głównie na własne potrzeby	241616	42228	66023	70501	62864
głównie na rynek	259238	26459	61596	75577	95607
Gospodarstwa nieprowadzące produkcji rolniczej	140917	20058	26587	20140	74132
W odsetkach powierzchni użytków rolnych					
Ogółem	100,0	14,7	25,2	26,4	33,8
Gospodarstwa produkujące:					
wyłącznie na własne potrzeby	100,0	18,1	29,5	28,1	24,3
głównie na własne potrzeby	100,0	17,5	27,3	29,2	26,0
głównie na rynek	100,0	10,2	23,8	29,2	36,9
Gospodarstwa nieprowadzące produkcji rolniczej	100,0	14,2	18,9	14,3	52,6
W odsetkach według celu produkcji					
Ogółem	100,0	100,0	100,0	100,0	100,0
Gospodarstwa produkujące:					
wyłącznie na własne potrzeby	20,6	25,3	24,1	21,9	14,8
głównie na własne potrzeby	29,9	35,5	32,5	33,1	23,0
głównie na rynek	32,1	22,3	30,3	35,5	35,0
Gospodarstwa nieprowadzące produkcji rolniczej	17,4	16,9	13,1	9,5	27,2

Z ogólnej powierzchni użytków rolnych w gospodarstwach rolnych wynoszącej 807,9 tys. ha:

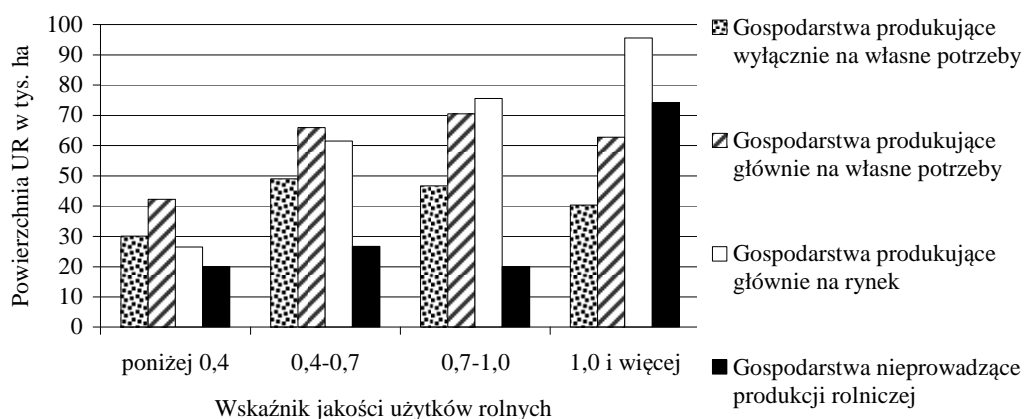
- na 17,4% powierzchni użytków rolnych nie prowadzono produkcji rolniczej,
- na 20,6% powierzchni użytków rolnych gospodarstwa prowadziły produkcję wyłącznie na potrzeby własne,
- na 29,9% powierzchni użytków rolnych gospodarstwa produkowały głównie na potrzeby własne,
- na 32,1% powierzchni użytków rolnych gospodarstwa prowadziły produkcję głównie na rynek.

Użytki rolne o najmniejszym wskaźniku jakości gruntów wynoszącym poniżej 0,4 stanowiły 14,7%, tj. 118,8 tys. ha.

Powierzchnia użytków rolnych o wskaźniku jakości 0,4-0,7 wyniosła 203,2 tys. ha, tj. 25,2% powierzchni użytków rolnych w województwie. Użytki rolne posiadające wskaźnik jakości 0,7-1,0 stanowiły 26,4% użytków rolnych i ich powierzchnia wyniosła 213,0 tys. ha.

Użytki rolne o wskaźniku jakości 1,0 i więcej zajmowały 272,9 tys. ha, tj. 33,8% powierzchni użytków rolnych w województwie.

Wykres 3. Powierzchnia użytków rolnych w gospodarstwach rolnych według celu produkcji rolnej oraz wskaźnika jakości użytków rolnych



Tabl. 4. Powierzchnia gospodarstw rolnych, w których nie zanotowano odlogów i ugorów według celu produkcji rolnej i grup obszarowych gruntów ornych pod zasiewami

Wyszczególnienie	Ogółem	Grupy obszarowe gruntów ornych pod zasiewami w ha					
		do 1	1-2	2-5	5-10	10-15	15 i więcej
W hektarach							
Ogółem	426395	70358	87884	149592	57165	12900	48497
Gospodarstwa produkujące:							
wyłącznie na własne potrzeby	78586	35552	26011	15076	1738	96	112
głównie na własne potrzeby	144549	30770	47773	58502	6765	281	458
głównie na rynek	203260	4035	14100	76013	48663	12522	47926
W odsetkach powierzchni pod zasiewami							
Ogółem	100,0	16,5	20,6	35,1	13,4	3,0	11,4
Gospodarstwa produkujące:							
wyłącznie na własne potrzeby	100,0	45,2	33,1	19,2	2,2	0,1	0,1
głównie na własne potrzeby	100,0	21,3	33,0	40,5	4,7	0,2	0,3
głównie na rynek	100,0	2,0	6,9	37,4	23,9	6,2	23,6
W odsetkach według celu produkcji							
Ogółem	100,0	100,0	100,0	100,0	100,0	100,0	100,0
Gospodarstwa produkujące:							
wyłącznie na własne potrzeby	18,4	50,5	29,6	10,1	3,0	0,7	0,2
głównie na własne potrzeby	33,9	43,7	54,4	39,1	11,8	2,2	0,9
głównie na rynek	47,7	5,7	16,0	50,8	85,1	97,1	98,8

W użytkowaniu gospodarstw rolnych w 2002 r. znajdowało się 572,5 tys. ha gruntów ornych. Grunty orne użytkowało 298,1 tys. gospodarstw rolnych, tj. 95,8% ogólnej powierzchni gospodarstw rolnych posiadających użytki rolne.

Powierzchnia gruntów ornych pod zasiewami w gospodarstwach rolnych wyniosła 367,6 tys. ha. Liczba gospodarstw rolnych posiadających grunty orne pod zasiewami wyniosła 224,9 tys. i stanowiła 75,5% ogólnej liczby gospodarstw rolnych posiadających grunty orne i 72,3% ogólnej liczby gospodarstw posiadających użytki rolne.

W 138,8 tys. gospodarstw rolnych mających zasiewy na gruntach ornych, nie zanotowano powierzchni odłogów i ugorów. Gospodarstwa te stanowiły 61,7% gospodarstw rolnych prowadzących zasiewy na gruntach ornych i posiadały 426,4 tys. ha gruntów ogółem.

Tabl. 5. Gospodarstwa rolne, w których nie zanotowano odłogów i ugorów według celu produkcji rolniczej i grup obszarowych gruntów ornych pod zasiewami

Wyszczególnienie	Ogółem	Grupy obszarowe gruntów ornych pod zasiewami w ha					
		do 1	1-2	2-5	5-10	10-15	15 i więcej
W liczbach bezwzględnych							
Ogółem	138774	67230	33290	30393	6212	861	788
Gospodarstwa produkujące:							
wyłącznie na własne							
potrzeby	51572	37737	10310	3405	111	6	3
głównie na własne							
potrzeby	60172	27928	18558	12869	783	20	14
głównie na rynek	27030	1565	4422	4119	5318	835	771
W odsetkach liczby gospodarstw posiadających zasiewy							
Ogółem	100,0	48,4	24,0	21,9	4,5	0,6	0,6
Gospodarstwa produkujące:							
wyłącznie na własne							
potrzeby	100,0	73,2	20,0	6,6	0,2	0,0	0,0
głównie na własne							
potrzeby	100,0	46,4	30,8	21,4	1,3	0,0	0,0
głównie na rynek	100,0	5,8	16,4	52,2	19,7	3,1	2,9
W odsetkach według celu produkcji							
Ogółem	100,0	100,0	100,0	100,0	100,0	100,0	100,0
Gospodarstwa produkujące:							
wyłącznie na własne							
potrzeby	37,2	56,1	31,0	11,2	1,8	0,7	0,4
głównie na własne							
potrzeby	43,4	41,5	55,7	42,3	12,6	2,3	1,8
głównie na rynek	19,4	2,3	13,3	46,5	85,6	97,0	97,8

Z powierzchni gruntów ogółem znajdujących się w gospodarstwach rolnych, w których nie odnotowano powierzchni odłogów i ugorów, gospodarstwa, które zadeklarowały, że produkują:

- wyłącznie na własne potrzeby – zajmowały 18,4% powierzchni gruntów ogółem (w kraju – 3,1%),
- głównie na własne potrzeby – użytkowały 33,9% powierzchni gruntów ogółem (w kraju – 10,2%),
- głównie na rynek – użytkowały 47,7% powierzchni gruntów ogółem (w kraju wskaźnik ten wyniósł 86,7%).

Liczba gospodarstw rolnych, w których nie zanotowano odłogów i ugorów wyniosła 46,6% wszystkich gospodarstw rolnych posiadających grunty orne.

Z łącznej powierzchni sadów 9353 ha, 67,2% znajdowało się w grupie obszarowej do 1 ha sadów, a tylko 2,3% powierzchni sadów znajdowało się w gospodarstwach, które posiadały 50 ha i więcej sadów.

Tabl. 6. Powierzchnia sadów według celu produkcji rolniczej i grup obszarowych powierzchni sadów

Wyszczególnienie	Ogółem	Grupy obszarowe powierzchni sadów w ha			
		do 1	1-2	2-5	5 i więcej
W hektarach					
Ogółem	9353	6283	1193	799	1079
Gospodarstwa produkujące:					
wyłącznie na własne potrzeby	2271	1907	162	81	120
głównie na własne potrzeby	3724	3043	463	178	41
głównie na rynek	3358	1334	568	539	918
W odsetkach powierzchni sadów					
Ogółem	100,0	67,2	12,8	8,5	11,5
Gospodarstwa produkujące:					
wyłącznie na własne potrzeby	100,0	84,0	7,1	3,6	5,3
głównie na własne potrzeby	100,0	81,7	12,4	4,8	1,1
głównie na rynek	100,0	39,7	16,9	16,1	27,3
W odsetkach według celu produkcji					
Ogółem	100,0	100,0	100,0	100,0	100,0
Gospodarstwa produkujące:					
wyłącznie na własne potrzeby	24,3	30,4	13,6	10,1	11,1
głównie na własne potrzeby	39,8	48,4	38,8	22,3	3,8
głównie na rynek	35,9	21,2	47,6	67,5	85,1

Gospodarstwa rolne, w których znajdowało się 24,3% powierzchni sadów – produkowały wyłącznie na potrzeby własne, natomiast w gospodarstwach rolnych, w których użytkowano 39,8% powierzchni sadów – produkowano głównie na własne potrzeby. Gospodarstwa rolne, w których znajdowało się 35,9% powierzchni sadów – produkowały głównie na rynek.

Liczba gospodarstw rolnych zajmujących się uprawą sadów wyniosła 29,2 tys., tj. 9,4% wszystkich gospodarstw rolnych posiadających użytki rolne. Spośród nich, największym udziałem, wynoszącym 47,3%, charakteryzowały się gospodarstwa produkujące głównie na potrzeby własne. Ponad 33% gospodarstw posiadających sady produkowało wyłącznie na własne potrzeby, a 19,6% gospodarstw produkowało głównie na rynek.

Tabl. 7. **Gospodarstwa rolne użytkujące sady według celu produkcji rolniczej i grup obszarowych powierzchni sadów**

Wyszczególnienie	Ogółem	Grupy obszarowe powierzchni sadów w ha			
		do 1	1-2	2-5	5 i więcej
W liczbach bezwzględnych					
Ogółem	29197	27868	967	287	75
Gospodarstwa produkujące:					
wyłącznie na własne potrzeby	9679	9506	136	30	7
głównie na własne potrzeby	13804	13352	379	68	5
głównie na rynek	5714	5010	452	189	63
W odsetkach liczby gospodarstw posiadających sady					
Ogółem	100,0	95,4	3,3	1,0	0,3
Gospodarstwa produkujące:					
wyłącznie na własne potrzeby	100,0	98,2	1,4	0,3	0,1
głównie na własne potrzeby	100,0	96,7	2,7	0,5	0,0
głównie na rynek	100,0	87,7	7,9	3,3	1,1
W odsetkach według celu produkcji					
Ogółem	100,0	100,0	100,0	100,0	100,0
Gospodarstwa produkujące:					
wyłącznie na własne potrzeby	33,2	34,1	14,1	10,5	9,3
głównie na własne potrzeby	47,3	47,9	39,2	23,7	6,7
głównie na rynek	19,6	18,0	46,7	65,9	84,0

Powierzchnia trwałych użytków zielonych w gospodarstwach rolnych wyniosła 226,0 tys. ha. 26,6% powierzchni użytków zielonych było w gospodarstwach posiadających trwałe użytki zielone na obszarze 2-5 ha, a 26,3% w gospodarstwach o powierzchni użytków zielonych 1-2 ha.

Tabl. 8. Powierzchnia trwałych użytków zielonych według celu produkcji rolniczej i grup obszarowych powierzchni trwałych użytków zielonych

Wyszczególnienie	Ogółem	Grupy obszarowe powierzchni trwałych użytków zielonych w ha					
		do 1	1-2	2-5	5-10	10-15	15 i więcej
W hektarach							
Ogółem	226010	48057	59482	60172	14403	4146	39750
Gospodarstwa produkujące:							
wyłącznie na własne potrzeby	55269	16832	16088	12450	1898	541	7460
głównie na własne potrzeby	72112	18975	24451	23008	3797	602	1279
głównie na rynek	63065	6321	13615	20263	7289	2610	12967
Gospodarstwa nieprowadzące produkcji rolniczej	35564	5928	5328	4451	1418	394	18045
W odsetkach powierzchni trwałych użytków zielonych							
Ogółem	100,0	21,3	26,3	26,6	6,4	1,8	17,6
Gospodarstwa produkujące:							
wyłącznie na własne potrzeby	100,0	30,5	29,1	22,5	3,4	1,0	13,5
głównie na własne potrzeby	100,0	26,3	33,9	31,9	5,3	0,8	1,8
głównie na rynek	100,0	10,0	21,6	32,1	11,6	4,1	20,6
Gospodarstwa nieprowadzące produkcji rolniczej	100,0	16,7	15,0	12,5	4,0	1,1	50,7
W odsetkach według celu produkcji							
Ogółem	100,0	100,0	100,0	100,0	100,0	100,0	100,0
Gospodarstwa produkujące:							
wyłącznie na własne potrzeby	24,5	35,0	27,0	20,7	13,2	13,0	18,8
głównie na własne potrzeby	31,9	39,5	41,1	38,2	26,4	14,5	3,2
głównie na rynek	27,9	13,2	22,9	33,7	50,6	63,0	32,6
Gospodarstwa nieprowadzące produkcji rolniczej	15,7	12,3	9,0	7,4	9,8	9,5	45,4

W gospodarstwach rolnych nieprowadzących produkcji rolniczej znajdowało się 15,7% powierzchni trwałych użytków zielonych (w kraju – 11,5%). W gospodarstwach rolnych produkujących wyłącznie na własne potrzeby znajdowało się 24,5% powierzchni trwałych użytków zielonych (w kraju – 9,0%). W gospodarstwach rolnych produkujących głównie na potrzeby własne znajdowało się 31,9% powierzchni trwałych użytków zielonych (w Polsce – 13,1%), a w gospodarstwach rolnych produkujących głównie na rynek – 27,9% areалу trwałych użytków zielonych (w kraju – 66,4%).

Tabl. 9. Gospodarstwa rolne użytkujące trwałe użytki zielone według celu produkcji rolniczej i grup obszarowych powierzchni trwałych użytków zielonych

Wyszczególnienie	Ogółem	Grupy obszarowe powierzchni trwałych użytków zielonych w ha					
		do 1	1-2	2-5	5-10	10-15	15 i więcej
W liczbach bezwzględnych							
Ogółem	179886	110033	44967	21894	2230	352	410
Gospodarstwa produkujące:							
wyłącznie na własne potrzeby	58127	40870	12233	4637	300	46	41
głównie na własne potrzeby	69384	41731	18477	8490	596	51	39
głównie na rynek	31043	12140	10139	7155	1119	222	268
Gospodarstwa nieprowadzące produkcji rolniczej	21332	15292	4118	1612	215	33	62
W odsetkach gospodarstw posiadających trwałe użytki zielone							
Ogółem	100,0	61,2	25,0	12,2	1,2	0,2	0,2
Gospodarstwa produkujące:							
wyłącznie na własne potrzeby	100,0	70,3	21,0	8,0	0,5	0,1	0,1
głównie na własne potrzeby	100,0	60,1	26,6	12,2	0,9	0,1	0,1
głównie na rynek	100,0	39,1	32,7	23,0	3,6	0,7	0,9
Gospodarstwa nieprowadzące produkcji rolniczej	100,0	71,7	19,3	7,6	1,0	0,2	0,2
W odsetkach według celu produkcji							
Ogółem	100,0	100,0	100,0	100,0	100,0	100,0	100,0
Gospodarstwa produkujące:							
wyłącznie na własne potrzeby	32,3	37,1	27,2	21,2	13,5	13,1	10,0
głównie na własne potrzeby	38,6	37,9	41,1	38,8	26,7	14,5	9,5
głównie na rynek	17,3	11,0	22,5	32,7	50,2	63,0	65,4
Gospodarstwa nieprowadzące produkcji rolniczej	11,9	13,9	9,2	7,4	9,6	9,4	15,1

Liczba gospodarstw rolnych użytkujących trwałe użytki zielone wyniosła 179,9 tys., tj. 57,8% wszystkich gospodarstw rolnych posiadających użytki rolne.

Gospodarstwa rolne produkujące wyłącznie na potrzeby własne stanowiły 32,3% (w kraju – 14,7%) gospodarstw posiadających trwałe użytki zielone. Gospodarstwa rolne produkujące głównie na potrzeby własne stanowiły 38,6% (w kraju – 26,2%) gospodarstw posiadających trwałe użytki zielone. Gospodarstwa rolne produkujące głównie na rynek stanowiły 17,3% (w kraju – 44,9%) gospodarstw posiadających trwałe użytki zielone.

Powierzchnia zasiewów

Z ogólnej powierzchni uprawy **zbóż** w gospodarstwach rolnych, która wynosiła 257,4 tys. ha, 31,7% znajdowało się na plantacjach 2-5 ha, a 14,5% powierzchni zbóż było uprawiane na plantacjach powyżej 15 ha.

Tabl. 10. **Powierzchnia uprawy zbóż według celu produkcji rolniczej i grup obszarowych powierzchni uprawy zbóż**

Wyszczególnienie	Ogółem	Grupy obszarowe powierzchni uprawy zbóż w ha					
		do 1	1-2	2-5	5-10	10-15	15 i więcej
W hektarach							
Ogółem	257384	46993	57971	81662	27018	6532	37206
Gospodarstwa produkujące: wyłącznie na własne potrzeby	39795	20750	12775	5591	487	102	90
głównie na własne potrzeby	85359	23302	31514	27461	2373	139	569
głównie na rynek	132230	2941	13682	48611	24157	6291	36547
W odsetkach ogólnej powierzchni uprawy zbóż							
Ogółem	100,0	18,3	22,5	31,7	10,5	2,5	14,5
Gospodarstwa produkujące: wyłącznie na własne potrzeby	100,0	52,1	32,1	14,0	1,2	0,3	0,2
głównie na własne potrzeby	100,0	27,3	36,9	32,2	2,8	0,2	0,7
głównie na rynek	100,0	2,2	10,3	36,8	18,3	4,8	27,6
W odsetkach według celu produkcji							
Ogółem	100,0	100,0	100,0	100,0	100,0	100,0	100,0
Gospodarstwa produkujące: wyłącznie na własne potrzeby	15,5	44,2	22,0	6,8	1,8	1,6	0,2
głównie na własne potrzeby	33,2	49,6	54,4	33,6	8,8	2,1	1,5
głównie na rynek	51,4	6,2	23,6	59,5	89,4	96,3	98,2

W gospodarstwach rolnych produkujących wyłącznie na własne potrzeby znajdowało się 15,5% (w kraju – 2,2%) powierzchni uprawy zbóż. W gospodarstwach rolnych produkujących głównie na własne potrzeby znajdowało się 33,2% (w kraju odsetek ten wyniósł 9,2%), natomiast w gospodarstwach rolnych produkujących głównie na rynek znajdowało się 51,4% (w kraju – 88,6%) powierzchni uprawy zbóż.

Liczba gospodarstw rolnych zajmujących się uprawą zbóż wyniosła 183,6 tys., tj. 81,6% wszystkich gospodarstw rolnych posiadających powierzchnię pod zasiewami.

Gospodarstwa rolne produkujące wyłącznie na potrzeby własne stanowiły 35,6% gospodarstw zajmujących się uprawą zbóż (w kraju – 13,7%). Gospodarstwa rolne produkujące głównie na potrzeby własne stanowiły 45,3% gospodarstw zajmujących się uprawą zbóż (w kraju – 34,1%), natomiast gospodarstwa produkujące głównie na rynek stanowiły 19,1% gospodarstw uprawiających zboża, tj. ponad trzykrotnie mniej niż w kraju.

Tabl. 11. **Gospodarstwa rolne zajmujące się uprawą zbóż według celu produkcji rolniczej i grup obszarowych powierzchni uprawy zbóż**

Wyszczególnienie	Ogółem	Grupy obszarowe powierzchni uprawy zbóż w ha					
		do 1	1-2	2-5	5-10	10-15	15 i więcej
Ogółem	183588	107347	42597	28222	4187	552	683
Gospodarstwa produkujące: wyłącznie na własne potrzeby	65350	53278	9817	2163	79	9	4
głównie na własne potrzeby	83106	49180	23329	10175	397	12	13
głównie na rynek	35132	4889	9451	15884	3711	531	666

Powierzchnia uprawy **ziemniaków** wyniosła 64,3 tys. ha i 85,4% powierzchni uprawy znajdowało się na plantacjach o powierzchni poniżej 1 ha.

W gospodarstwach rolnych produkujących wyłącznie na własne potrzeby znajdowało się 28,9% powierzchni uprawy ziemniaków (w kraju – 7,6%). W gospodarstwach rolnych, które przeznaczały produkcję głównie na własne potrzeby znajdowało się 41,2% powierzchni uprawy ziemniaków, podczas gdy w kraju odsetek ten wyniósł 18,8%.

W gospodarstwach rolnych produkujących głównie na rynek znajdowało się 29,9% powierzchni uprawy ziemniaków, tj. ponad dwukrotnie mniej niż w kraju, gdzie odsetek ten stanowił 73,5%.

Tabl. 12. **Powierzchnia uprawy ziemniaków według celu produkcji rolniczej i grup obszarowych powierzchni uprawy ziemniaków**

Wyszczególnienie	Ogółem	Grupy obszarowe powierzchni uprawy ziemniaków w ha					
		do 1	1-2	2-5	5-10	10-15	15 i więcej
W hektarach							
Ogółem	64271	54915	6243	2287	433	178	215
Gospodarstwa produkujące: wyłącznie na własne potrzeby	18548	18058	459	30	-	-	-
głównie na własne potrzeby	26484	24572	1709	182	6	-	16
głównie na rynek	19240	12285	4074	2076	427	178	199

Tabl. 12. **Powierzchnia uprawy ziemniaków według celu produkcji rolniczej i grup obszarowych powierzchni uprawy ziemniaków (dok.)**

Wyszczególnienie	Ogółem	Grupy obszarowe powierzchni uprawy ziemniaków w ha					
		do 1	1-2	2-5	5-10	10-15	15 i więcej
W odsetkach ogólnej powierzchni uprawy ziemniaków							
Ogółem	100,0	85,4	9,7	3,6	0,7	0,3	0,3
Gospodarstwa produkujące: wyłącznie na własne potrzeby	100,0	97,4	2,5	0,2	-	-	-
głównie na własne potrzeby	100,0	92,8	6,5	0,7	0,0	-	0,0
głównie na rynek	100,0	63,9	21,2	10,8	2,2	0,9	1,0
W odsetkach według celu produkcji							
Ogółem	100,0	100,0	100,0	100,0	100,0	100,0	100,0
Gospodarstwa produkujące: wyłącznie na własne potrzeby	28,9	32,9	7,4	1,3	-	-	-
głównie na własne potrzeby	41,2	44,7	27,4	8,0	1,4	-	7,4
głównie na rynek	29,9	22,4	65,3	90,8	98,6	100,0	92,6

Ziemniaki uprawiało 206,7 tys. gospodarstw rolnych, tj. 91,9% wszystkich gospodarstw rolnych posiadających zasiewy.

Gospodarstwa rolne produkujące wyłącznie na własne potrzeby stanowiły 40,6% (w kraju – 18,9%) gospodarstw zajmujących się uprawą ziemniaków. Gospodarstwa rolne produkujące głównie na potrzeby własne stanowiły 43,0% gospodarstw zajmujących się uprawą ziemniaków (w kraju odsetek był nieco niższy – 33,9%). Gospodarstwa, które produkowały głównie na rynek stanowiły 16,4% (w kraju – 47,2%) gospodarstw zajmujących się uprawą ziemniaków.

Tabl. 13. **Gospodarstwa rolne zajmujące się uprawą ziemniaków według celu produkcji rolniczej i grup obszarowych powierzchni uprawy ziemniaków**

Wyszczególnienie	Ogółem	Grupy obszarowe powierzchni uprawy ziemniaków w ha					
		do 1	1-2	2-5	5-10	10-15	15 i więcej
Ogółem	206700	200218	5514	870	71	16	11
Gospodarstwa produkujące: wyłącznie na własne potrzeby	83881	83452	417	12	-	-	-
głównie na własne potrzeby	88980	87368	1537		75		
głównie na rynek	33839	29398	3560	785	70	16	10

Buraki cukrowe uprawiano na powierzchni 6,6 tys. ha i prawie 30% powierzchni znajdowało się na plantacjach 15 ha i więcej.

Prawie 91% powierzchni uprawy buraków cukrowych znajdowało się w gospodarstwach rolnych produkujących głównie na rynek. Natomiast w gospodarstwach rolnych produkujących głównie na własne potrzeby znajdowało się 9,1% powierzchni uprawy buraków cukrowych, a 0,2% – w gospodarstwach produkujących wyłącznie na własne potrzeby.

Tabl. 14. **Powierzchnia uprawy buraków cukrowych według celu produkcji rolniczej i grup obszarowych powierzchni uprawy buraków cukrowych**

Wyszczególnienie	Ogółem	Grupy obszarowe powierzchni uprawy buraków cukrowych w ha					
		do 1	1-2	2-5	5-10	10-15	15 i więcej
W hektarach							
Ogółem	6572	1071	1144	1248	795	369	1945
Gospodarstwa produkujące:							
wyłącznie na własne potrzeby	16	16	-	-	-	-	-
głównie na własne potrzeby	600	398	136	58	7	-	-
głównie na rynek	5956	657	1008	1190	788	369	1945
W odsetkach ogólnej powierzchni uprawy buraków cukrowych							
Ogółem	100,0	16,3	17,4	19,0	12,1	5,6	29,6
Gospodarstwa produkujące:							
wyłącznie na własne potrzeby	100,0	100,0	-	-	-	-	-
głównie na własne potrzeby	100,0	66,3	22,7	9,7	1,2	-	-
głównie na rynek	100,0	11,0	16,9	20,0	13,2	6,2	32,7
W odsetkach według celu produkcji							
Ogółem	100,0	100,0	100,0	100,0	100,0	100,0	100,0
Gospodarstwa produkujące:							
wyłącznie na własne potrzeby	0,2	1,5	-	-	-	-	-
głównie na własne potrzeby	9,1	37,2	11,9	4,6	0,9	-	-
głównie na rynek	90,6	61,3	88,1	95,4	99,1	100,0	100,0

Uprawą buraków cukrowych zajmowało się 6,1 tys. gospodarstw rolnych, tj. 2,7% wszystkich gospodarstw rolnych posiadających grunty pod zasiewami.

Gospodarstwa rolne produkujące wyłącznie na własne potrzeby stanowiły 10,7% gospodarstw zajmujących się uprawą buraków cukrowych. Gospodarstwa rolne produkujące głównie na potrzeby własne stanowiły 39,8% gospodarstw zajmujących się uprawą buraków cukrowych, natomiast gospodarstwa produkujące głównie na rynek stanowiły 49,5% gospodarstw zajmujących się uprawą buraków cukrowych.

Tabl. 15. **Gospodarstwa rolne zajmujące się uprawą buraków cukrowych według celu produkcji rolniczej i grup obszarowych powierzchni uprawy buraków cukrowych**

Wyszczególnienie	Ogółem	Grupy obszarowe powierzchni uprawy buraków cukrowych w ha					
		do 1	1-2	2-5	5-10	10-15	15 i więcej
Ogółem	6142	4495	964	466	125	33	59
Gospodarstwa produkujące:							
wyłącznie na własne potrzeby	659	659	-	-	-	-	-
głównie na własne potrzeby	2443	2301	117		25		
głównie na rynek	3040	1535	847	442	124	33	59

Rzepak i rzepik uprawiano w 2002 r. na powierzchni 6,6 tys. ha, przy czym ponad połowa powierzchni uprawy, tj. 58,8% znajdowała się w gospodarstwach uprawiających rzepak i rzepik na powierzchni powyżej 15 ha.

90,8% (w kraju – 98,1%) powierzchni uprawy rzepaku i rzepiku znajdowało się w gospodarstwach produkujących głównie na rynek. Natomiast w gospodarstwach produkujących głównie na własne potrzeby – 9,0%, a 0,2% w gospodarstwach produkujących wyłącznie na własne potrzeby (w kraju odpowiednio: 1,4% i 0,5%).

Tabl. 16. **Powierzchnia uprawy rzepaku i rzepiku według celu produkcji rolniczej i grup obszarowych powierzchni uprawy rzepaku i rzepiku**

Wyszczególnienie	Ogółem	Grupy obszarowe powierzchni uprawy rzepaku i rzepiku w ha					
		do 1	1-2	2-5	5-10	10-15	15 i więcej
W hektarach							
Ogółem	6617	247	609	881	589	401	3891
Gospodarstwa produkujące:							
wyłącznie na własne potrzeby	13	12	1	-	-	-	-
głównie na własne potrzeby	594	139	205	128	7	-	115
głównie na rynek	6010	96	402	753	582	401	3775
W odsetkach powierzchni uprawy rzepaku i rzepiku							
Ogółem	100,0	3,7	9,2	13,3	8,9	6,0	58,8
Gospodarstwa produkujące:							
wyłącznie na własne potrzeby	100,0	92,3	7,7	-	-	-	-
głównie na własne potrzeby	100,0	23,4	34,5	21,5	1,2	-	19,4
głównie na rynek	100,0	1,6	6,7	12,5	9,7	6,7	62,8
W odsetkach według celu produkcji							
Ogółem	100,0	100,0	100,0	100,0	100,0	100,0	100,0
Gospodarstwa produkujące:							
wyłącznie na własne potrzeby	0,2	4,9	0,2	-	-	-	-
głównie na własne potrzeby	9,0	56,3	33,7	14,5	1,2	-	3,0
głównie na rynek	90,8	38,9	66,0	85,5	98,8	100,0	97,0

Rzepak i rzepik uprawiało 2,2 tys., tj. 1,0% gospodarstw rolnych posiadających grunty pod zasiewami.

Gospodarstwa rolne produkujące głównie na rynek stanowiły 44,8% (w kraju – 86,4%) gospodarstw zajmujących się uprawą rzepaku i rzepiku.

Gospodarstwa rolne produkujące głównie na własne potrzeby stanowiły 37,1% (w kraju – 10,1%) gospodarstw zajmujących się uprawą rzepaku i rzepiku, natomiast 18,1% stanowiły gospodarstwa produkujące wyłącznie na potrzeby własne. W Polsce odsetek tych gospodarstw wynosił 3,5%.

Tabl. 17. **Gospodarstwa rolne zajmujące się uprawą rzepaku i rzepiku według celu produkcji rolniczej i grup obszarowych powierzchni uprawy rzepaku i rzepiku**

Wyszczególnienie	Ogółem	Grupy obszarowe powierzchni uprawy rzepaku i rzepiku w ha					
		do 1	1-2	2-5	5-10	10-15	15 i więcej
Ogółem	2219	1200	487	329	93	36	74
Gospodarstwa produkujące:							
wyłącznie na własne potrzeby	401	401	-	-	-	-	-
głównie na własne potrzeby	823	602	168		53		
głównie na rynek	995	198	318	278	92	36	73

Warzywa gruntowe w 2002 r. uprawiano na powierzchni 5,7 tys. ha, z tego 86,4% na plantacjach do 1 ha uprawy (w kraju odsetek ten wyniósł 33,5%).

W gospodarstwach rolnych produkujących wyłącznie na własne potrzeby znajdowało się 31,9% (w kraju – 5,3%) powierzchni uprawy warzyw gruntowych. W gospodarstwach produkujących głównie na własne potrzeby znajdowało się 36,2% powierzchni uprawy warzyw gruntowych (natomiast w Polsce – 12,1%). W gospodarstwach produkujących głównie na rynek było 31,9% powierzchni uprawy warzyw gruntowych (w kraju – 82,6%).

Tabl. 18. **Powierzchnia uprawy warzyw gruntowych według celu produkcji rolniczej i grup obszarowych powierzchni uprawy warzyw gruntowych**

Wyszczególnienie	Ogółem	Grupy obszarowe powierzchni uprawy warzyw gruntowych w ha				
		do 1	1-3	3-5	5-10	10 i więcej
W hektarach						
Ogółem	5676	4905	396	129	109	138
Gospodarstwa produkujące:						
wyłącznie na własne potrzeby	1809	1803	6	-	-	-
głównie na własne potrzeby	2056	2033	18	5	-	-
głównie na rynek	1811	1069	371	124	109	138

Tabl. 18. **Powierzchnia uprawy warzyw gruntowych według celu produkcji rolniczej i grup obszarowych powierzchni uprawy warzyw gruntowych (dok.)**

Wyszczególnienie	Ogółem	Grupy obszarowe powierzchni uprawy warzyw gruntowych w ha				
		do 1	1-3	3-5	5-10	10 i więcej
W odsetkach powierzchni uprawy warzyw gruntowych						
Ogółem	100,0	86,4	7,0	2,3	1,9	2,4
Gospodarstwa produkujące: wyłącznie na własne potrzeby	100,0	99,7	0,3	-	-	-
głównie na własne potrzeby	100,0	98,9	0,9	0,2	-	-
głównie na rynek	100,0	59,0	20,5	6,8	6,0	7,6
W odsetkach według celu produkcji						
Ogółem	100,0	100,0	100,0	100,0	100,0	100,0
Gospodarstwa produkujące: wyłącznie na własne potrzeby	31,9	36,8	1,5	-	-	-
głównie na własne potrzeby	36,2	41,4	4,5	3,9	-	-
głównie na rynek	31,9	21,8	93,7	96,1	100,0	100,0

Liczba gospodarstw rolnych zajmujących się uprawą warzyw gruntowych wyniosła 84,0 tys. i stanowiła 37,3% liczby gospodarstw posiadających grunty pod zasiewami.

Tabl. 19. **Gospodarstwa rolne zajmujące się uprawą warzyw gruntowych według celu produkcji rolniczej i grup obszarowych powierzchni uprawy warzyw gruntowych**

Wyszczególnienie	Ogółem	Grupy obszarowe powierzchni uprawy warzyw gruntowych w ha				
		do 1	1-3	3-5	5-10	10 i więcej
Ogółem	83974	83646	267	35	17	9
Gospodarstwa produkujące: wyłącznie na własne potrzeby	36368	36364	4	-	-	-
głównie na własne potrzeby	35132	35115	17	-	-	-
głównie na rynek	12474	12167	247	34	17	9

Gospodarstwa rolne produkujące wyłącznie na potrzeby własne stanowiły 43,3% (w kraju – 22,2%) gospodarstw zajmujących się uprawą warzyw gruntowych. Gospodarstwa rolne produkujące głównie na potrzeby własne stanowiły 41,8% (w kraju – 37,7%) gospodarstw zajmujących się uprawą warzyw gruntowych, natomiast gospodarstwa produkujące głównie na rynek stanowiły 14,9% (w kraju – 40,1%) gospodarstw zajmujących się uprawą warzyw gruntowych.

Zwierzęta gospodarskie

W maju 2002 r. 103,2 tys. gospodarstw rolnych, tj. 43,7% prowadzących działalność rolniczą, posiadało **bydło**. Najliczniejszą grupę, liczącą prawie 58 tys. gospodarstw, stanowiły gospodarstwa posiadające 1 sztukę bydła. Struktura gospodarstw rolnych utrzymujących bydło według celu produkcji przedstawiała się następująco: 25,7% produkowało wyłącznie na własne potrzeby (w kraju – 9,4%), 46,6% - głównie na własne potrzeby (w kraju – 23,7%), a 27,7% produkowało głównie na rynek (w kraju – 66,9%).

Wśród gospodarstw rolnych produkujących wyłącznie na własne potrzeby, utrzymujących bydło, odsetek gospodarstw utrzymujących 1 sztukę stanowił 78,9%, 2 sztuki bydła – 17,5%, a 3 sztuki i więcej – 3,6%.

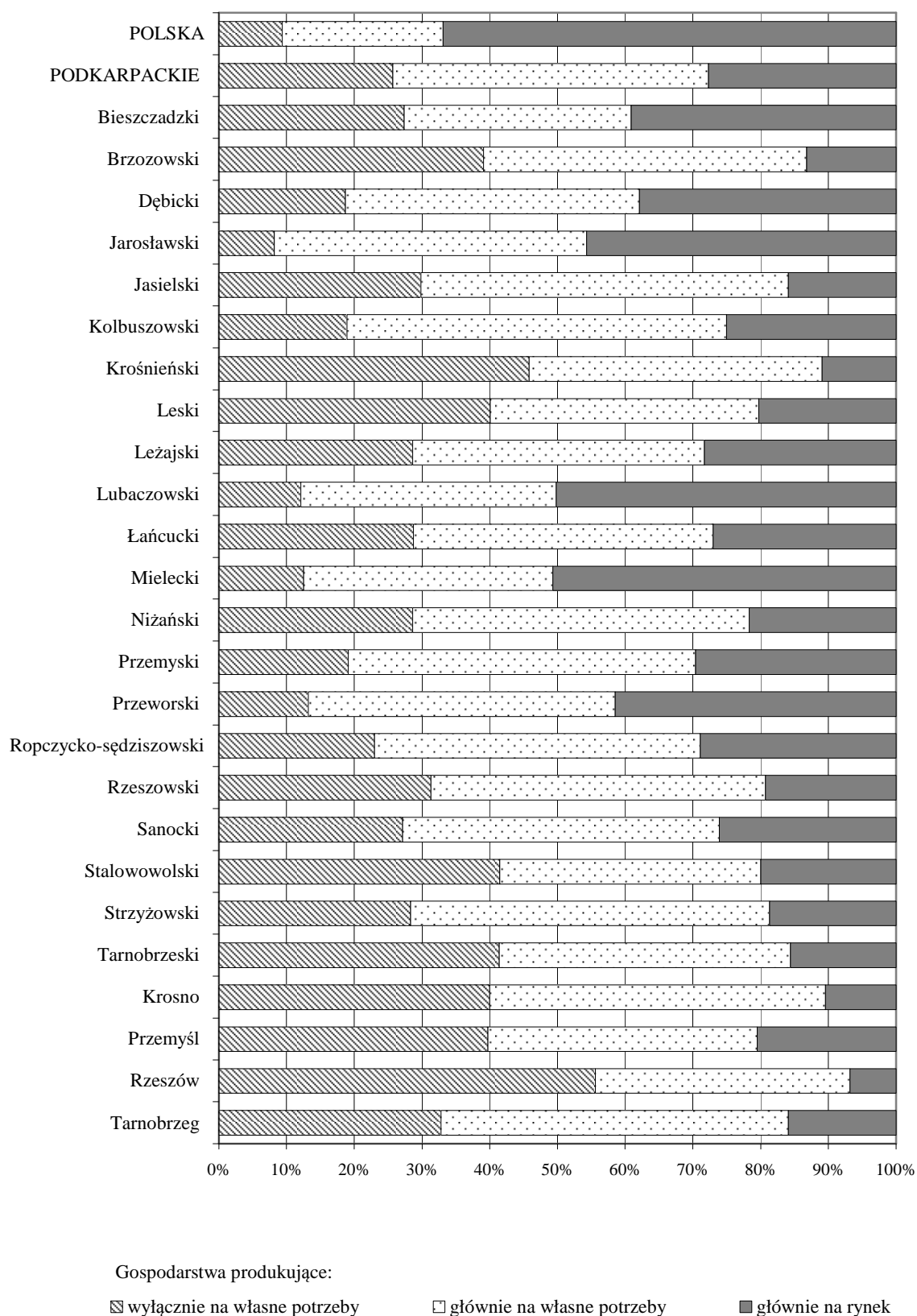
W grupie gospodarstw produkujących głównie na potrzeby własne zaobserwowano podobną relację.

Biorąc pod uwagę gospodarstwa produkujące głównie na rynek, można stwierdzić, że najliczniejszą grupę stanowiły gospodarstwa z 2 sztukami (30,3%), a następnie z 3-4 sztukami bydła (27,7%).

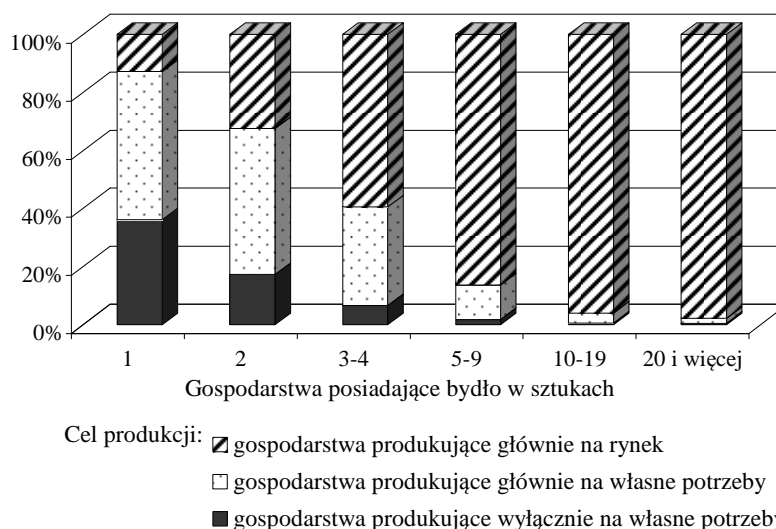
Tabl. 20. **Gospodarstwa rolne według skali chowu bydła i celu produkcji rolniczej**

Wyszczególnienie	Ogółem	Gospodarstwa posiadające bydło w sztukach				
		1	2	3-4	5-9	10 i więcej
W liczbach bezwzględnych						
Ogółem	103182	57928	26715	13316	4321	902
Gospodarstwa produkujące:						
wyłącznie na własne potrzeby	26486	20894	4635	876	76	5
głównie na własne potrzeby	48113	29632	13425	4513	515	28
głównie na rynek	28583	7402	8655	7927	3730	869
W odsetkach według skali chowu						
Ogółem	100,0	56,1	25,9	12,9	4,2	0,9
Gospodarstwa produkujące:						
wyłącznie na własne potrzeby	100,0	78,9	17,5	3,3	0,3	0,0
głównie na własne potrzeby	100,0	61,6	27,9	9,4	1,1	0,1
głównie na rynek	100,0	25,9	30,3	27,7	13,0	3,0
W odsetkach według celu produkcji						
Ogółem	100,0	100,0	100,0	100,0	100,0	100,0
Gospodarstwa produkujące:						
wyłącznie na własne potrzeby	25,7	36,1	17,3	6,6	1,8	0,6
głównie na własne potrzeby	46,6	51,1	50,3	33,9	11,9	3,1
głównie na rynek	27,7	12,8	32,4	59,5	86,3	96,3

Wykres 4. **Struktura gospodarstw rolnych posiadających bydło według celu produkcji rolniczej i powiatów**



Wykres 5. Struktura gospodarstw rolnych według skali chowu bydła i celu produkcji rolniczej



Z ogółu gospodarstw rolnych utrzymujących krowy:

- 72,2% posiadało 1 sztukę,
- 21,1% posiadało 2 sztuki,
- 5,2% posiadało 3-4 sztuki,
- 1,3% posiadało 5-9 sztuk,
- 0,3% posiadało 10 i więcej sztuk.

Tabl. 21. Gospodarstwa rolne według skali chowu krów i celu produkcji rolniczej

Wyszczególnienie	Ogółem	Gospodarstwa posiadające krowy w sztukach				
		1	2	3-4	5-9	10 i więcej
W liczbach bezwzględnych						
Ogółem	100747	72690	21232	5227	1300	298
Gospodarstwa produkujące:						
wyłącznie na własne potrzeby ...	25603	23485	1992	116	10	
głównie na własne potrzeby	47017	36978	9018	952	63	6
głównie na rynek	28127	12227	10222	4159	1228	291
W odsetkach według skali chowu						
Ogółem	100,0	72,2	21,1	5,2	1,3	0,3
Gospodarstwa produkujące:						
wyłącznie na własne potrzeby ...	100,0	91,7	7,8	0,5	0,0	
głównie na własne potrzeby	100,0	78,6	19,2	2,0	0,1	0,0
głównie na rynek	100,0	43,5	36,3	14,8	4,4	1,0
W odsetkach według celu produkcji						
Ogółem	100,0	100,0	100,0	100,0	100,0	100,0
Gospodarstwa produkujące:						
wyłącznie na własne potrzeby ...	25,4	32,3	9,4	2,2		
głównie na własne potrzeby	46,7	50,9	42,5	18,2	5,5	2,3
głównie na rynek	27,9	16,8	48,1	79,6	94,5	97,7

Wśród gospodarstw utrzymujących krowy, 25,4% produkowało wyłącznie na własne potrzeby, 46,7% – głównie na własne potrzeby, a 27,9% – głównie na rynek.

Przytłaczająca większość gospodarstw utrzymujących krowy i prowadzących produkcję wyłącznie na własne potrzeby, posiadała 1 krowę (91,7%). W grupie gospodarstw produkujących głównie na rynek, prawie 80% posiadało 1-2 krowy.

Wśród gospodarstw utrzymujących 1 krowę 32,3% produkowało wyłącznie na własne potrzeby, 50,9% – głównie na własne potrzeby, a 16,8% – głównie na rynek. Analizując strukturę gospodarstw według celu produkcji, można zauważyć, że odsetek gospodarstw produkujących głównie na rynek wzrastał wraz ze wzrostem skali chowu krów. W grupie gospodarstw utrzymujących 3-4 krowy, gospodarstwa produkujące głównie na rynek stanowiły 79,6%, produkujące głównie na własne potrzeby – 18,2%, a gospodarstwa produkujące wyłącznie na własne potrzeby – 2,2%. Natomiast w grupie gospodarstw o skali chowu 10-19 krów wskaźniki te wynosiły odpowiednio: 97,6%, 2,0% i 0,4%.

W 2002 r. 61,9 tys. gospodarstw rolnych posiadało **trzodę chlewną**. Wśród gospodarstw rolnych prowadzących chów i hodowlę trzody chlewnej:

- 25,5% posiadało 1 sztukę,
- 30,4% posiadało 2 sztuki,
- 17,3% posiadało 3-4 sztuki,
- 12,3% posiadało 5-9 sztuk,
- 8,8% posiadało 10-19 sztuk,
- 5,8% posiadało 20 i więcej sztuk.

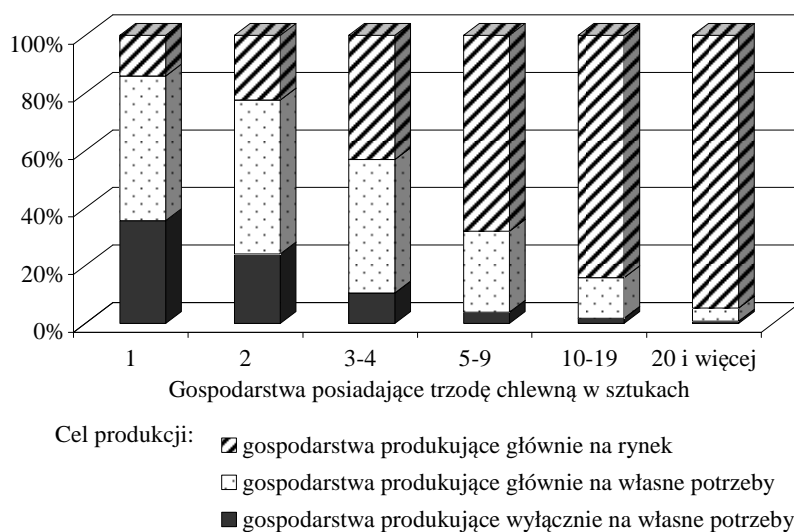
Udział gospodarstw utrzymujących trzodę chlewną i produkujących wyłącznie na własne potrzeby wynosił 18,9% (w kraju – 5,7%). Odsetek gospodarstw produkujących głównie na własne potrzeby wyniósł 42,0% (w kraju – 18,6%), a produkujących głównie na rynek – 39,1% (w kraju – 75,7%).

Tabl. 22. Gospodarstwa rolne według skali chowu trzody chlewnej i celu produkcji rolniczej

Wyszczególnienie	Ogółem	Gospodarstwa posiadające trzodę chlewną w sztukach					
		1	2	3-4	5-9	10-19	20 i więcej
W liczbach bezwzględnych							
Ogółem	61925	15781	18801	10713	7602	5461	3567
Gospodarstwa produkujące:							
wyłącznie na własne potrzeby	11696	5621	4528	1128	295	95	29
głównie na własne potrzeby	26028	7941	10055	4972	2135	766	159
głównie na rynek	24201	2219	4218	4613	5172	4600	3379
W odsetkach według skali chowu							
Ogółem	100,0	25,5	30,4	17,3	12,3	8,8	5,8
Gospodarstwa produkujące:							
wyłącznie na własne potrzeby	100,0	48,1	38,7	9,6	2,5	0,8	0,2
głównie na własne potrzeby	100,0	30,5	38,6	19,1	8,2	2,9	0,6
głównie na rynek	100,0	9,2	17,4	19,1	21,4	19,0	14,0
W odsetkach według celu produkcji							
Ogółem	100,0	100,0	100,0	100,0	100,0	100,0	100,0
Gospodarstwa produkujące:							
wyłącznie na własne potrzeby	18,9	35,6	24,1	10,5	3,9	1,7	0,8
głównie na własne potrzeby	42,0	50,3	53,5	46,4	28,1	14,0	4,5
głównie na rynek	39,1	14,1	22,4	43,1	68,0	84,2	94,7

Wśród gospodarstw produkujących wyłącznie na własne potrzeby liczba gospodarstw zmniejszała się wraz ze wzrostem skali chowu trzody chlewnej z 48,1% dla gospodarstw utrzymujących 1 sztukę do 0,2% dla gospodarstw posiadających 20 i więcej sztuk. W grupie gospodarstw produkujących głównie na rynek najmniejszy odsetek stanowiły gospodarstwa z 1 sztuką trzody chlewnej – 9,2%, a największy posiadające 5-9 sztuk trzody chlewnej – 21,4%.

Wykres 6. Struktura gospodarstw rolnych według skali chowu trzody chlewnej i celu produkcji rolniczej



Biorąc pod uwagę skalę chowu trzody chlewnej w gospodarstwach i cel produkcji gospodarstw, można stwierdzić, że wśród gospodarstw utrzymujących 1 sztukę trzody ponad połowa produkowała głównie na własne potrzeby, 35,6% – wyłącznie na własne potrzeby i 14,1% – głównie na rynek. Natomiast w grupie gospodarstw o skali chowu trzody 20 i więcej sztuk, udział gospodarstw produkujących głównie na rynek wyniósł 94,7%, głównie na własne potrzeby – 4,5%, wyłącznie na własne potrzeby – 0,8%.

Wśród gospodarstw utrzymujących lochy na chów:

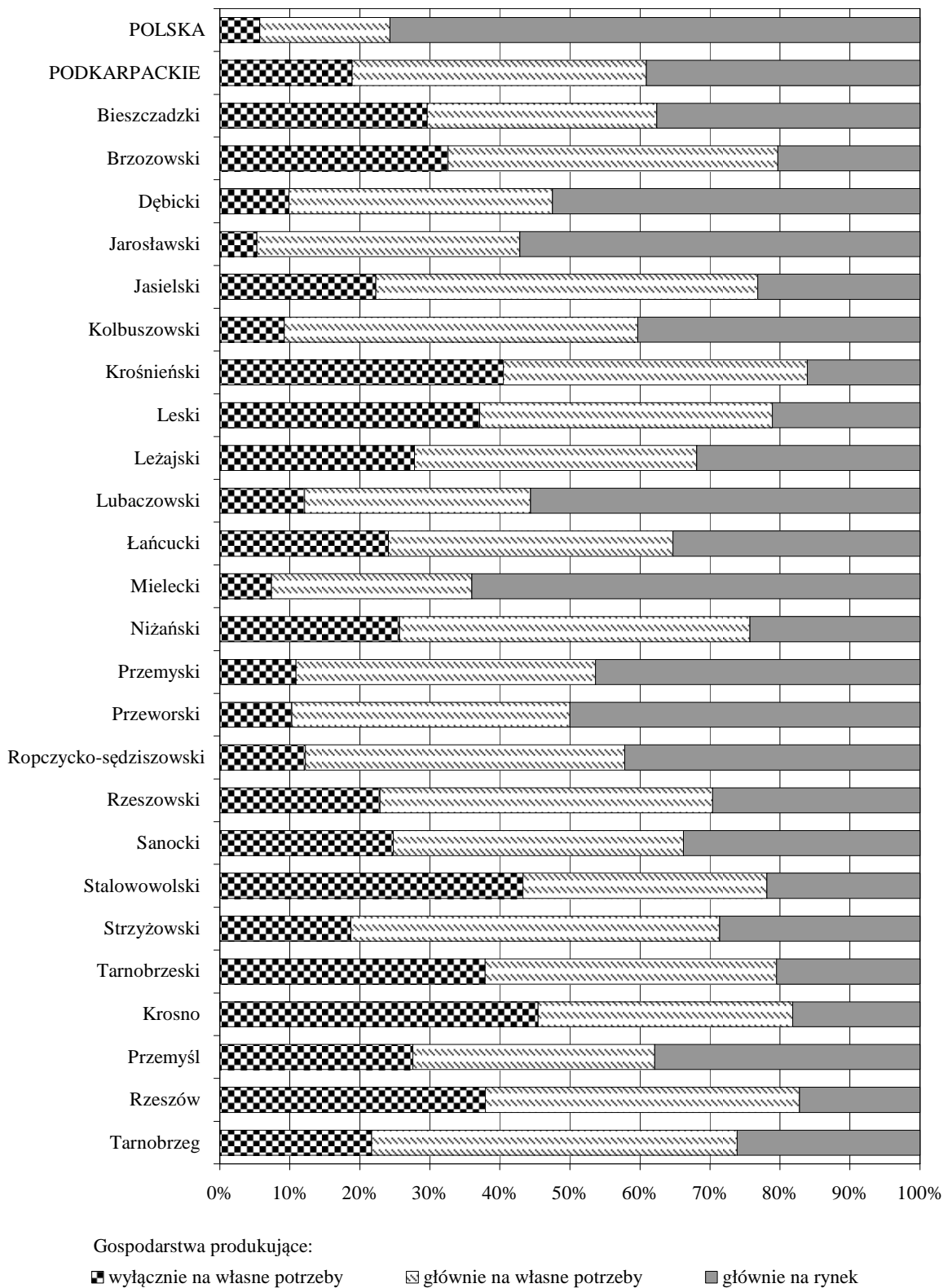
- 52,6% posiadało 1 sztukę,
- 27,2% posiadało 2 sztuki,
- 13,6% posiadało 3-4 sztuki,
- 4,9% posiadało 5-9 sztuk,
- 1,2% posiadało 10-19 sztuk,
- 0,5% posiadało 20 i więcej sztuk.

W 2002 r. w 70,5% gospodarstw rolnych prowadzących chów i hodowlę loch produkowano głównie na rynek, w 25,0% – głównie na własne potrzeby i w 4,5% – wyłącznie na własne potrzeby.

Tabl. 23. **Gospodarstwa rolne według skali chowu loch i celu produkcji rolniczej**

Wyszczególnienie	Ogółem	Gospodarstwa posiadające lochy w sztukach				
		1	2	3-4	5-9	10 i więcej
W liczbach bezwzględnych						
Ogółem	17371	9131	4729	2361	851	299
Gospodarstwa produkujące:						
wyłącznie na własne potrzeby ...	787	597	134	41	12	3
głównie na własne potrzeby	4346	3065	966	261	44	10
głównie na rynek	12238	5469	3629	2059	795	286
W odsetkach według skali chowu						
Ogółem	100,0	52,6	27,2	13,6	4,9	1,7
Gospodarstwa produkujące:						
wyłącznie na własne potrzeby ...	100,0	75,9	17,0	5,2	1,5	0,4
głównie na własne potrzeby	100,0	70,5	22,2	6,0	1,0	0,2
głównie na rynek	100,0	44,7	29,7	16,8	6,5	2,3
W odsetkach według celu produkcji						
Ogółem	100,0	100,0	100,0	100,0	100,0	100,0
Gospodarstwa produkujące:						
wyłącznie na własne potrzeby ...	4,5	6,5	2,8	1,7	1,4	1,0
głównie na własne potrzeby	25,0	33,6	20,4	11,1	5,2	3,3
głównie na rynek	70,5	59,9	76,7	87,2	93,4	95,7

Wykres 7. **Struktura gospodarstw rolnych posiadających trzodę chlewną według celu produkcji rolniczej i powiatów**



Chowem i hodowlą **owiec** w 2002 r. zajmowało się 970 gospodarstw rolnych. Struktura gospodarstw według skali chowu owiec przedstawiała się następująco:

- 50,2% posiadało 1-4 sztuki,
- 22,2% posiadało 5-9 sztuk,
- 11,2% posiadało 10-19 sztuk,
- 16,4% posiadało 20 i więcej sztuk.

Wśród gospodarstw posiadających owce, 36,9% (w kraju – 29,6%) produkowało głównie na potrzeby własne, 34,7% (w kraju – 47,0%) – głównie na rynek, 28,4% (w kraju – 23,4%) – wyłącznie na własne potrzeby.

Tabl. 24. **Gospodarstwa rolne według skali chowu owiec i celu produkcji rolniczej**

Wyszczególnienie	Ogółem	Gospodarstwa posiadające owce w sztukach			
		1-4	5-9	10-19	20 i więcej
W liczbach bezwzględnych					
Ogółem	970	487	215	109	159
Gospodarstwa produkujące:					
wyłącznie na własne potrzeby	275	164	67	24	20
głównie na własne potrzeby	358	190	86	47	35
głównie na rynek	337	133	62	38	104
W odsetkach według skali chowu					
Ogółem	100,0	50,2	22,2	11,2	16,4
Gospodarstwa produkujące:					
wyłącznie na własne potrzeby	100,0	59,6	24,4	8,7	7,3
głównie na własne potrzeby	100,0	53,1	24,0	13,1	9,8
głównie na rynek	100,0	39,5	18,4	11,3	30,9
W odsetkach według celu produkcji					
Ogółem	100,0	100,0	100,0	100,0	100,0
Gospodarstwa produkujące:					
wyłącznie na własne potrzeby	28,4	33,7	31,2	22,0	12,6
głównie na własne potrzeby	36,9	39,0	40,0	43,1	22,0
głównie na rynek	34,7	27,3	28,8	34,9	65,4

Odsetek gospodarstw prowadzących produkcję wyłącznie na własne potrzeby zmniejszał się wraz ze wzrostem skali chowu owiec – z 59,6% dla podmiotów posiadających 1-4 owce do 7,3% dla gospodarstw utrzymujących 20 i więcej sztuk. W grupie produkującej głównie na rynek, odsetek gospodarstw zmniejszał się z 39,5% dla gospodarstw z 1-4 sztukami, 11,3% dla gospodarstw z 10-19 owcami, a dla gospodarstw z 20 sztukami i więcej wyniósł 30,9%.

W 2002 r. chowem **drobiu kurzego** (w wieku powyżej 2 tygodni) zajmowało się 139,3 tys. gospodarstw rolnych, tj. 44,7% ogółu gospodarstw rolnych w województwie. Wśród gospodarstw utrzymujących drób kurzy przeważały gospodarstwa o skali chowu 1-99 sztuk, które stanowiły 99,2%. Gospodarstw, które posiadały 100-499 sztuk było 0,7%, a posiadających 500-49999 sztuk – 0,1%. Udział gospodarstw utrzymujących drób kurzy według celu produkcji przedstawiał się następująco: 44,2% (w kraju – 31,3%) stanowiły gospodarstwa produkujące głównie na własne potrzeby, 35,0% (w kraju – 16,7%) – gospodarstwa produkujące wyłącznie na własne potrzeby i 20,8% (w kraju – 52,0%) – gospodarstwa produkujące głównie na rynek.

Tabl. 25. **Gospodarstwa rolne według skali chowu drobiu kurzego i celu produkcji rolniczej**

Wyszczególnienie	Ogółem	Gospodarstwa posiadające drób kurzy w sztukach				
		1-49	50-99	100-299	300-9999	10000 i więcej
W liczbach bezwzględnych						
Ogółem	139264	127680	10405	984	65	130
Gospodarstwa produkujące:						
wyłącznie na własne potrzeby	48728	46795	1816	107	3	7
głównie na własne potrzeby	61556	57370	3908	271	3	4
głównie na rynek	28980	23515	4681	606	59	119
W odsetkach według skali chowu						
Ogółem	100,0	91,7	7,5	0,7	0,0	0,1
Gospodarstwa produkujące:						
wyłącznie na własne potrzeby	100,0	96,0	3,7	0,2	0,0	0,0
głównie na własne potrzeby	100,0	93,2	6,3	0,4	0,0	0,0
głównie na rynek	100,0	81,1	16,2	2,1	0,2	0,4
W odsetkach według celu produkcji						
Ogółem	100,0	100,0	100,0	100,0	100,0	100,0
Gospodarstwa produkujące:						
wyłącznie na własne potrzeby	35,0	36,7	17,5	10,9	4,6	5,4
głównie na własne potrzeby	44,2	44,9	37,6	27,5	4,6	3,1
głównie na rynek	20,8	18,4	45,0	61,6	90,8	91,5

Przytłaczająca większość gospodarstw produkujących wyłącznie na własne potrzeby, utrzymujących drób, posiadała 1-49 sztuk (96,0%), także w grupie gospodarstw produkujących głównie na rynek, najwyższy odsetek odnotowano dla gospodarstw o skali chowu 1-49 sztuk – 81,1%.

Wśród gospodarstw utrzymujących drób kurzy w ilości 1-49 sztuk, 44,9% stanowiły gospodarstwa produkujące głównie na potrzeby własne, 36,7% – produkujące wyłącznie na własne potrzeby, a 18,4% – produkujące głównie na rynek. Analizując strukturę gospodarstw

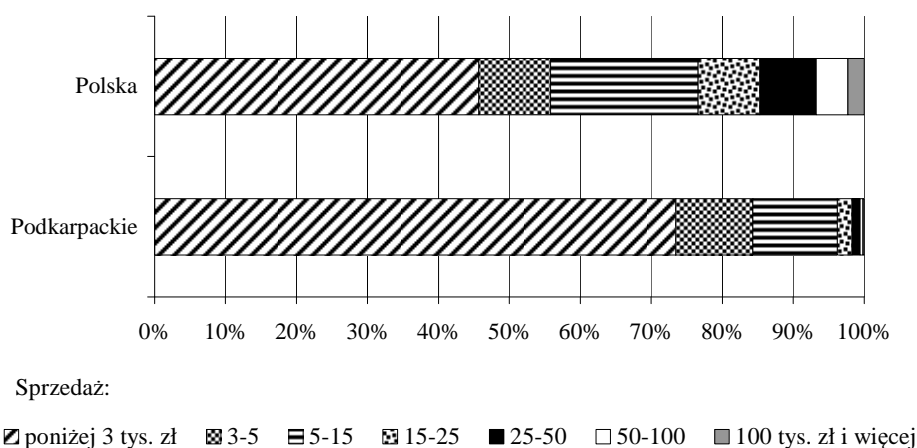
według celu produkcji, można zauważyć, że wraz ze wzrostem skali chowu drobiu znacząco zmniejszał się odsetek gospodarstw produkujących wyłącznie i głównie na własne potrzeby, natomiast rósł odsetek gospodarstw produkujących głównie na rynek.

Udział dochodów z działalności rolniczej w dochodach gospodarstw domowych

W Powszechnym Spisie Rolnym ponad 239 tys. użytkowników gospodarstw indywidualnych, udzielając odpowiedzi na pytanie dotyczące źródła dochodów gospodarstwa domowego w sezonie 2001/2002, określiło, jaką część dochodu dostarczyło gospodarstwo rolne. Z danych tych wynika, że tylko 11,3% gospodarstw indywidualnych czerpało dochody z działalności rolniczej, przekraczające 50% ich dochodów ogółem, natomiast dla 80,3% gospodarstw dochody z rolnictwa są niższe niż 30% ogólnych dochodów gospodarstwa domowego.

Wśród gospodarstw domowych z użytkownikiem gospodarstwa rolnego ponad 83% prowadziło produkcję rolniczą głównie lub wyłącznie na potrzeby własne (głównie na własne potrzeby – 42,1% i 41,2% wyłącznie na własne potrzeby), a 15,3% – głównie na rynek. W kraju ta proporcja wyglądała inaczej, gdyż ponad połowa gospodarstw prowadziła produkcję rolniczą głównie bądź wyłącznie na własne potrzeby, a 42,4% – głównie na rynek.

Wykres 8. Gospodarstwa indywidualne uzyskujące dochody z działalności rolniczej według skali sprzedaży



W grupie gospodarstw produkujących **wyłącznie na własne potrzeby** przeważały takie, które uzyskały z działalności rolniczej poniżej 10% i od 10-30% dochodów ogółem (odpowiednio: 61,0% i 30,7%). Warto przy tym zaznaczyć, że dla około 4% gospodarstw dochody z rolnictwa stanowiły 90% i więcej wszystkich dochodów gospodarstwa domowego.

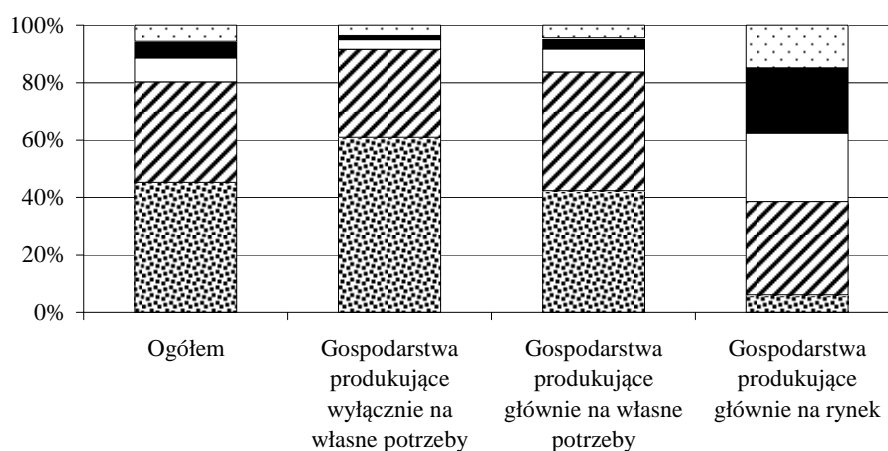
Spośród gospodarstw produkujących **głównie na własne potrzeby**, 42,3% gospodarstw indywidualnych czerpało dochody z rolnictwa w wysokości poniżej 10% dochodów ogółem, a 41,4% uzyskało dochody w przedziale 10-30% wszystkich dochodów. Jedynie 8,2% gospodarstw uzyskiwało dochody z działalności rolniczej powyżej 50% dochodów ogółem.

Tabl. 26. **Gospodarstwa indywidualne uzyskujące dochody z działalności rolniczej według celu produkcji rolniczej**

Wyszczególnienie	Gospodarstwa domowe z użytkownikiem gospodarstwa indywidualnego			
	ogółem	w tym produkujące		
		wyłącznie na własne potrzeby	głównie na własne potrzeby	głównie na rynek
Ogółem w tys.	239,4	98,7	100,7	36,5
w odsetkach według udziału dochodów z działalności rolniczej w dochodach ogółem gospodarstwa domowego:				
poniżej 30%	80,3	91,6	83,7	38,6
30-50	8,4	3,3	8,0	24,0
50-100%	11,3	5,0	8,2	37,4
w tym 90% i więcej	5,6	3,6	4,3	14,8

Dla około 38% gospodarstw produkujących **głównie na rynek** dochody z działalności rolniczej stanowiły 50% i więcej wszystkich dochodów gospodarstwa domowego, przy czym dla prawie 15% tych gospodarstw – 90% i więcej dochodów ogółem.

Wykres 9. **Udział dochodów z działalności rolniczej w dochodach ogółem gospodarstw domowych z użytkownikiem gospodarstwa indywidualnego**



W % dochodów ogółem gospodarstwa domowego:

poniżej 10

 10-30

 30-50

 50-90

 90-100

Towarowa produkcja rolnicza w gospodarstwach rolnych w roku 2001/2002

Według danych Spisu Rolnego 137,3 tys. gospodarstw w sezonie 2001/2002 realizowało produkcję towarową o łącznej wartości 1082,3 mln zł, co wyniosło:

- na 1 gospodarstwo – 7880 zł (w kraju – 20009 zł),
- na 1 ha użytków rolnych – 2161 zł (w kraju – 2429 zł),
- na 1 pełnozatrudnionego – 7429 zł (w kraju – 16991 zł).

Gospodarstwa indywidualne powyżej 1 ha UR produkujące na rynek, których było 111,0 tys. (80,8% wszystkich gospodarstw produkujących na rynek), sprzedały produkty rolne o wartości 591,9 mln zł, czyli niecałe 55% (w kraju około – 81%) ogólnej wartości produkcji towarowej. Przeciętne gospodarstwo z tej grupy sprzedało produkty za kwotę 5333 zł. W przeliczeniu na 1 ha użytków rolnych towarowa produkcja rolnicza wyniosła 1264 zł, a na 1 pełnozatrudnionego – 4375 zł. Znacznie wyższe były te wskaźniki w kraju, gdyż na 1 gospodarstwo przypadało 19783 zł produkcji towarowej, na 1 ha użytków rolnych – 2194 zł, a na 1 pełnozatrudnionego – 14840 zł.

Stosunkowo duży odsetek rolniczej produkcji towarowej (ponad 40%) wytworzyły gospodarstwa indywidualne o powierzchni do 1 ha UR (w kraju – 5,7%), pomimo, że gospodarstw tej grupy było 26,3 tys., tj. 19,1% (w kraju – 18,4%) ogółu gospodarstw produkujących na rynek.

Gospodarstwa pozostałe, stanowiące zaledwie 0,1% gospodarstw realizujących produkcję towarową, wykonały około 5% ogólnej wartości rolniczej produkcji towarowej.

Tabl. 27. **Towarowa produkcja rolnicza w 2001/2002**

Wyszczególnienie	Ogółem	Gospodarstwa indywidualne			Gospodarstwa pozostałe ^a
		razem	o powierzchni użytków		
			do 1 ha	powyżej 1 ha	
Gospodarstwa realizujące produkcję towarową:					
w tysiącach	137,3	137,3	26,3	111,0	0,1
w odsetkach	100,0	99,9	19,1	80,8	0,1
w % ogólnej liczby gospodarstw prowadzących produkcję rolniczą.....	58,2	58,2	38,2	66,4	65,2
Wartość produkcji towarowej:					
ogółem: w mln zł.....	1082,3	1029,1	437,3	591,9	53,1
w odsetkach.....	100,0	95,1	40,4	54,7	4,9

^{a)} Ujęto łącznie jednostki sektora publicznego i prywatnego (poza gospodarstwami indywidualnymi).

Spośród ogółu gospodarstw indywidualnych realizujących produkcję towarową zdecydowana większość gospodarstw (73,4%) prowadziła produkcję skierowaną na potrzeby własne, a tylko część wykonanej produkcji – o wartości nieprzekraczającej 3 tys. zł na gospodarstwo – przeznaczala na rynek. Pozostałe niecałe 27% gospodarstw sprzedalo w roku 2001/2002 produkty rolne o wartosci 3 tys. zł i więcej na gospodarstwo.

Średni poziom produkcji towarowej w gospodarstwach produkujących głównie na rynek wyniósł 27,8 tys. zł, natomiast głównie na potrzeby własne – 629 zł. W przeliczeniu na jednostkę powierzchni użytków rolnych wielkość sprzedaży w gospodarstwach towarowych była 15-krotnie większa niż w gospodarstwach produkujących głównie na własne potrzeby.

Tabl. 28. **Gospodarstwa realizujące produkcję towarową według celu produkcji rolniczej**

Wyszczególnienie	Ogółem	W tym gospodarstwa produkujące	
		głównie na własne potrzeby	głównie na rynek
Gospodarstwa realizujące produkcję towarową:			
w tysiącach	137,3	100,7	36,6
w odsetkach	100,0	73,3	26,7
Wartość produkcji towarowej:			
ogółem: w mln zł	1082,3	63,3	1018,9
w odsetkach	100,0	5,9	94,1
na 1 gospodarstwo w zł	7880	629	27819
na 1 ha w zł	2161	262	3930
na 1 pełnozatrudnionego w zł	7429	723	17545

Spośród gospodarstw rynkowych, tzn. takich, które w sezonie 2001/2002 sprzedały produkty rolne w kwocie 3 tys. zł i więcej – 45% stanowiły gospodarstwa realizujące produkcję towarową w przedziale 5-15 tys. zł, a 41% zrealizowało sprzedaż w granicach 3-5 tys. zł rocznie.

Łącznie, prawie 86% gospodarstw rolnych wytworzyło produkty na rynek w skali niewielkiej, niegwarantującej możliwości realizacji inwestycji i rozwoju.

Prawie 8% gospodarstw rynkowych uzyskało przychody z produkcji rolnej mieszczące się w przedziale 15-25 tys. zł, zaś w 7% tych gospodarstw wartość sprzedaży przekroczyła 25 tys. zł.

Ważniejsze wydatki, zadłużenia oraz spłaty kredytów

Według Powszechnego Spisu Rolnego w roku 2001/2002 161,7 tys. gospodarstw rolnych (gospodarstw indywidualnych powyżej 1 ha użytków rolnych oraz gospodarstw osób prawnych i jednostek organizacyjnych niemających osobowości prawnej) poniosło wydatki

na cele inwestycyjne i na bieżącą produkcję rolniczą na łączną kwotę 912,3 mln zł. W tym 161,5 tys. gospodarstw indywidualnych powyżej 1 ha użytków rolnych (99,9% gospodarstw ponoszących te wydatki) wydało 886,9 mln zł (97,2% wydatków ogółem).

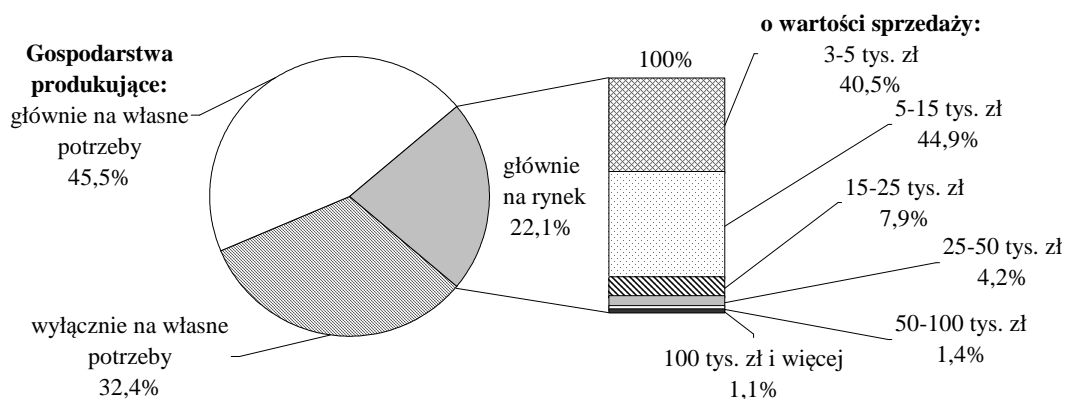
Wśród nakładów inwestycyjnych stanowiących 51,5% wydatków ogółem, 93,8% to nakłady przeznaczone na prowadzenie działalności rolniczej, z tego prawie ¼ środków zużytkowano na zakup środków trwałych, a ponad $\frac{3}{4}$ (76,0%) – na wydatki inwestycyjne pozostałe (na budowę, remont lub modernizację budynków mieszkalnych i gospodarczych, rozbudowę infrastruktury technicznej gospodarstwa, zwiększenie i zmianę kierunku produkcji rolniczej oraz zalesienia).

Wydatki na bieżącą produkcję rolniczą (48,5% wydatków ogółem) prawie w całości (99,0%) przeznaczono na zakup materiałów i usług, a tylko znikomą ich część (1,0%) – na dzierżawę ziemi.

Nakłady inwestycyjne w przeliczeniu na 1 ha użytków rolnych wyniosły średnio 1484 zł, zaś wydatki na bieżącą produkcję – 725 zł, a w przeliczeniu na 1 gospodarstwo odpowiednio: 6296 zł i 2757 zł.

W ogólnej liczbie gospodarstw ponoszących nakłady inwestycyjne, 26,6% stanowiły gospodarstwa produkujące głównie na rynek, a 73,4% – gospodarstwa produkujące głównie bądź wyłącznie na własne potrzeby.

Wykres 10. Struktura gospodarstw rolnych ponoszących wydatki na cele inwestycyjne oraz na bieżącą produkcję rolniczą według celu produkcji rolniczej i wartości sprzedaży



Tabl. 29. **Gospodarstwa rolne, które poniosły wydatki na cele inwestycyjne i produkcyjne**

Wyszczególnienie	Gospodarstwa ponoszące nakłady inwestycyjne			Gospodarstwa ponoszące nakłady na bieżącą produkcję		
	ogółem	w odsetkach	w % ogółu gospodarstw prowadzących działalność rolniczą	ogółem	w odsetkach	w % ogółu gospodarstw prowadzących działalność rolniczą
Ogółem	74648	100,0	44,6	160451	100,0	95,9
Gospodarstwa produkujące:						
wyłącznie na własne potrzeby	22261	29,8	39,6	51634	32,2	91,9
głównie na własne potrzeby	32524	43,6	43,2	73155	45,6	97,2
głównie na rynek	19863	26,6	55,5	35662	22,2	99,6

Przy produkcji powyżej 15 tys. zł na 1 gospodarstwo prowadzące działalność rolniczą, 69,0% gospodarstw ponosiło wydatki inwestycyjne na gospodarstwo. W miarę wzrostu wartości sprzedaży, odsetek gospodarstw inwestujących zwiększał się stopniowo z 70,7% w grupie gospodarstw o wartości produkcji sprzedanej 25-50 tys. zł, do 77,3% – przy wartości sprzedaży 100 tys. zł i więcej. Znacznie rzadziej inwestowały gospodarstwa wytwarzające produkcję towarową o niższej wartości. W grupie gospodarstw o wartości sprzedaży do 5 tys. zł odsetek gospodarstw ponoszących ten rodzaj nakładów stanowił 49,1% ogólnej liczby gospodarstw prowadzących działalność rolniczą.

Tabl. 30. **Gospodarstwa rolne, które poniosły wydatki na cele inwestycyjne i produkcyjne według skali sprzedaży**

Wyszczególnienie	Gospodarstwa rolne produkujące głównie na rynek, które poniosły					
	nakłady inwestycyjne			nakłady na bieżącą produkcję		
	ogółem	w odsetkach	w % ogółu gospodarstw prowadzących działalność rolniczą	ogółem	w odsetkach	w % ogółu gospodarstw prowadzących działalność rolniczą
Ogółem	19863	100,0	55,5	35662	100,0	99,6
Gospodarstwa o wartości sprzedaży:						
3 – 5 tys. zł	7142	36,0	49,1	14445	40,5	99,4
5 – 15	9126	45,9	56,8	16021	44,9	99,7
15 – 25	1866	9,4	65,7	2834	7,9	99,8
25 – 50	1055	5,3	70,7	1487	4,2	99,7
50 – 100	381	1,9	76,4	498	1,4	99,8
100 tys. zł i więcej	293	1,5	77,3	377	1,1	99,5

Wyniki spisu wykazały, że w roku 2001/2002 20,7 tys. gospodarstw, tj. 12,4% gospodarstw prowadzących działalność rolniczą (z łącznej liczby gospodarstw indywidualnych powyżej 1 ha użytków rolnych oraz osób prawnych i jednostek organizacyjnych niemających osobowości prawnej), było obciążone spłatami kredytów i pożyczek.

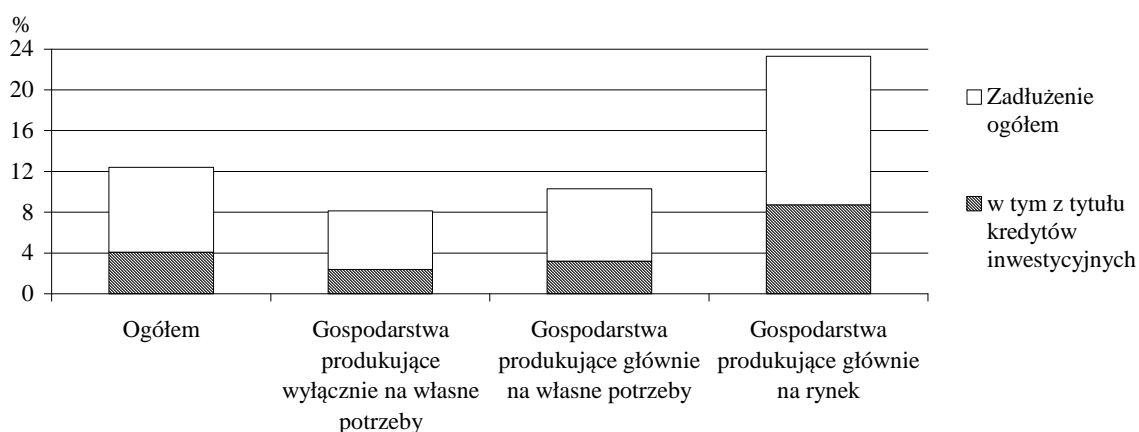
W stanie zadłużenia z tytułu kredytów inwestycyjnych było 6,9 tys. gospodarstw, a z tytułu kredytów bieżących – 13,1 tys. gospodarstw, co stanowiło odpowiednio: 4,1% i 7,8% ogólnej liczby gospodarstw prowadzących działalność rolniczą.

Wartość zobowiązań z tytułu kredytów i pożyczek ciężących na gospodarstwach objętych spisem wyniosła na dzień 20 V 2002 r. 178,7 mln zł, w tym 85,4 mln zł – z tytułu kredytów inwestycyjnych i 67,3 mln zł – z tytułu kredytów bieżących.

Tabl. 31. **Zadłużenie gospodarstw rolnych**
Stan w dniu 20 V 2002 r.

Wyszczególnienie	Ogółem	Z tytułu kredytów	
		inwestycyjnych	bieżących
Gospodarstwa zadłużone	20658	6859	13057
w % ogólnej liczby gospodarstw prowadzących działalność rolniczą	12,4	4,1	7,8
Zadłużenie w zł:			
na 1 gospodarstwo	8652	12453	5157
na 1 ha użytków rolnych	1251	1400	692

Wykres 11. **Udział gospodarstw zadłużonych w ogólnej liczbie gospodarstw prowadzących działalność rolniczą**



Przeciętnie na 1 gospodarstwo przypadało 8652 zł zadłużenia, w tym z tytułu kredytów inwestycyjnych – 12453 zł, a bieżących – 5157 zł. Na 1 ha użytków rolnych zadłużenie w gospodarstwach wyniosło 1251 zł, w tym z tytułu kredytów inwestycyjnych – 1400 zł, a bieżących – 692 zł. W gospodarstwach produkujących głównie na rynek przeciętne zadłużenie na 1 gospodarstwo wyniosło 15068 zł, a na 1 ha użytków rolnych – 1234 zł

i w miarę wzrostu wartości sprzedaży wzrastała również wartość zadłużenia. Najniższa kwota zadłużenia wystąpiła w gospodarstwach o wartości sprzedaży 3-5 tys. zł (4432 zł na 1 gospodarstwo i 897 zł na 1 ha UR), a najwyższa w gospodarstwach o wartości sprzedaży 100 tys. zł i więcej (ponad 224 tys. zł na 1 gospodarstwo i 1768 zł/1 ha UR).

Natomiast w gospodarstwach produkujących wyłącznie na własne potrzeby poziom zadłużenia w przeliczeniu na 1 ha użytków rolnych był prawie o połowę wyższy (o 45,7%) od przeciętnej wartości wojewódzkiej, a w przeliczeniu na 1 gospodarstwo wyniósł 4990 zł (niższy o 42,3% od przeciętnej wojewódzkiej).

Spośród gospodarstw obciążonych zadłużeniem 78,1% wytwarzało produkcję na sprzedaż (w tym 40,4% – głównie na rynek i 37,7% – głównie na potrzeby własne), a 21,9% gospodarstw prowadziło produkcję wyłącznie na własne potrzeby.

Tabl. 32. **Struktura zadłużonych gospodarstw rolnych według celu produkcji rolniczej**
Stan w dniu 20 V 2002 r.

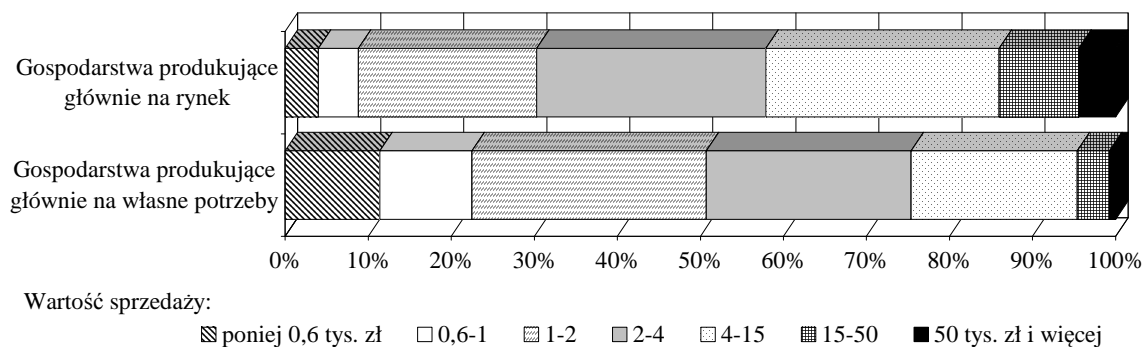
Wyszczególnienie	Ogółem	Z tytułu kredytów	
		inwestycyjnych	bieżących
	w odsetkach		
Ogółem	100,0	100,0	100,0
Gospodarstwa produkujące:			
wyłącznie na własne potrzeby	21,9	20,0	20,6
głównie na własne potrzeby	37,7	34,8	37,5
głównie na rynek	40,4	45,3	41,9

Prawie połowa (49,5%) gospodarstw produkujących na własne potrzeby (wyłącznie lub głównie) była zadłużona na kwotę niższą niż 2 tys. zł.

W grupie gospodarstw produkujących głównie na rynek obciążenie zadłużeniem na kwotę wyższą niż 2 tys. zł wykazało 69,8% gospodarstw, w tym 55,7% – na kwotę 2-15 tys. zł, a na kwotę powyżej 50 tys. zł – 4,4%. Odsetek gospodarstw zadłużonych na kwotę 50 tys. zł i więcej systematycznie wzrastał w miarę wzrostu wartości sprzedaży: z 0,4–2,8% w grupie gospodarstw o rocznej produkcji towarowej 3-25 tys. zł, przez 25,3% w grupie 50-100 tys. zł, do 64,5% w grupie o wartości sprzedaży 100 tys. zł i więcej.

Zadłużenie gospodarstw produkujących na rynek (tj. gospodarstw produkujących głównie na rynek bądź głównie na własne potrzeby) w stosunku do wartości produkcji towarowej było zróżnicowane. Z ogólnej liczby 13,2 tys. gospodarstw realizujących produkcję towarową i równocześnie obciążonych zadłużeniem tylko 0,7 tys. gospodarstw miało zadłużenie sięgające 10% tej produkcji, 2,8 tys. gospodarstw w granicach 10-30%, 4,9 tys. gospodarstw w granicach 30-100%, a także 4,9 tys. gospodarstw miało zadłużenie wyższe od uzyskanej rocznej produkcji przeznaczanej na rynek.

Wykres 12. **Struktura gospodarstw rolnych obciążonych zadłużeniem według celu produkcji rolniczej i wartości sprzedaży**



Zadłużenie ogółem gospodarstw towarowych wynosiło 45,1% uzyskanej przez nie produkcji towarowej, przy czym z tytułu kredytów inwestycyjnych – 33,3%, a bieżących – 34,8%.

W roku 2001/2002 12,3% gospodarstw rolnych prowadzących działalność rolniczą spłacało kredyty i pożyczki.

Przeciętne gospodarstwo rolne spłacało kredyty w wysokości 4299 zł, przy czym w gospodarstwach produkujących głównie na rynek kwota ta wynosiła 6347 zł. Najniższy poziom spłacanych kredytów i pożyczek odnotowano, podobnie jak w kraju, w gospodarstwach produkujących głównie na potrzeby własne (2820 zł, w kraju – 3680 zł).

W przeliczeniu na 1 ha użytków rolnych spłaty kredytów i pożyczek wyniosły 653 zł.

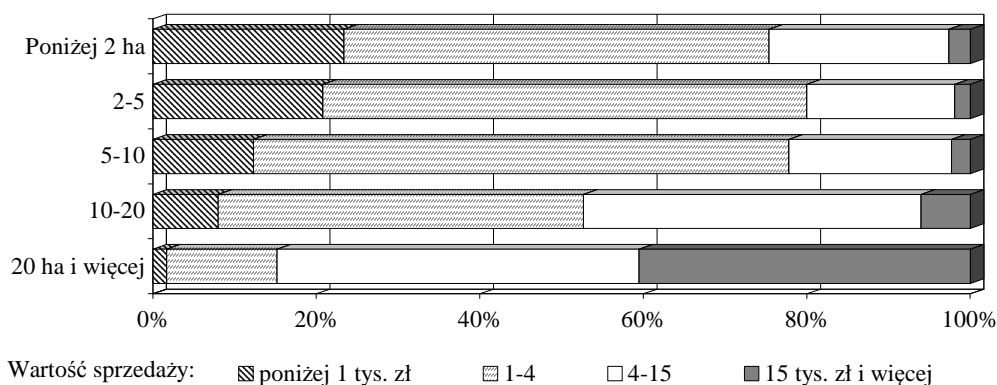
W gospodarstwach produkujących wyłącznie na własne potrzeby spłaty kredytów były wyższe o 88,2% od średniej wojewódzkiej, zaś w gospodarstwach produkujących głównie na potrzeby własne obciążenie kredytem na 1 ha użytków rolnych było o 18,7% wyższe.

Tabl. 33. **Spłaty kredytów i pożyczek przez gospodarstwa rolne według celu produkcji rolniczej**

Wyszczególnienie	Ogółem	Gospodarstwa produkujące		
		wyłącznie na własne potrzeby	głównie na własne potrzeby	głównie na rynek
Gospodarstwa spłacające kredyty i pożyczki	20499	4671	7845	7983
w odsetkach	100,0	22,8	38,3	38,9
w % ogólnej liczby gospodarstw prowadzących działalność rolniczą	12,3	8,3	10,4	22,3
Spłaty kredytów i pożyczek w zł:				
na 1 gospodarstwo	4299	3282	2820	6347
na 1 ha użytków rolnych.....	653	1229	775	539

Spośród gospodarstw produkujących głównie na rynek ponad 38% obciążone było spłatami kredytów i pożyczek. Dla prawie 12% gospodarstw spłacających kredyty i pożyczki wysokość rocznych spłat nie przekraczała 1 tys. zł. Około 32% gospodarstw spłacało swoje kredyty i pożyczki roczne w wysokości 2-4 tys. zł, a tylko w 1,6% gospodarstw wysokość rocznych spłat przekroczyła 50 tys. zł.

Wykres 13. **Struktura gospodarstw rolnych spłacających kredyty i pożyczki według wysokości rocznych spłat i grup obszarowych**



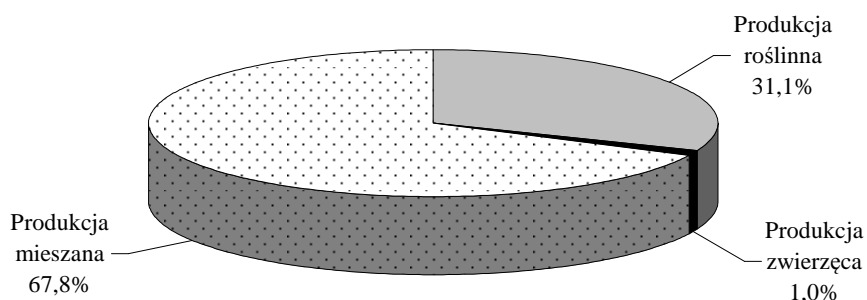
Dla 1,1 tys. gospodarstw rolnych produkujących na rynek roczne spłaty kredytów i pożyczek stanowiły 10% wartości produkcji towarowej, zaś dla 0,9 tys. gospodarstw – 10-15%. Natomiast w 4,1 tys. gospodarstw produkcja towarowa była obciążona kredytami w 15-50%, a w 6,7 tys. gospodarstw obciążenie przekroczyło 50%.

Gospodarstwa rolne według kierunku produkcji rolniczej

W niniejszej publikacji wyodrębniono następujące kierunki produkcji rolniczej:

- produkcja wyłącznie roślinna (w tym wyłącznie sadownictwo i warzywnictwo),
- produkcja wyłącznie zwierzęca,
- produkcja mieszana.

Wśród 235,5 tys. gospodarstw rolnych prowadzących działalność rolniczą w dniu 20 V 2002 r. największy udział stanowiły gospodarstwa prowadzące działalność mieszaną – 67,8%, następnie – gospodarstwa prowadzące wyłącznie produkcję roślinną – 31,1%, w tym sadownictwem i warzywnictwem zajmowało się 2,8% gospodarstw. Wyłącznie produkcją zwierzęcą zajmował się 1,0% gospodarstw prowadzących działalność rolniczą.

Wykres 14. **Struktura gospodarstw rolnych według kierunku produkcji rolniczej**

Najwyższy odsetek gospodarstw rolnych zajmujących się wyłącznie produkcją roślinną lub wyłącznie produkcją zwierzęcą występował w gospodarstwach najmniejszych, o powierzchni do 1 ha użytków rolnych, wynosząc odpowiednio: 60,5% i 2,4% ogółu gospodarstw omawianej grupy obszarowej. W gospodarstwach rolnych o powierzchni powyżej 1 ha użytków rolnych przeważały gospodarstwa zajmujące się produkcją mieszaną, którą zajmowało się 80,5% gospodarstw tej wielkości, a odsetek ich wahał się od 53,9% w grupie obszarowej 100 ha i więcej UR do 93,8% w grupie 5-10 ha UR.

Przeciętna powierzchnia użytków rolnych 1 gospodarstwa zajmującego się produkcją mieszaną wynosiła 3,40 ha (w kraju – 8,60 ha), a w grupie gospodarstw zajmujących się wyłącznie produkcją roślinną – 1,62 ha. Natomiast najmniejsze gospodarstwa rolne odnotowano w grupie podmiotów prowadzących wyłącznie produkcję zwierzęcą – 1,03 ha UR.

Większość gospodarstw rolnych posiadających użytki rolne i prowadzących działalność rolniczą gospodarowało wyłącznie na gruntach własnych. Wśród gospodarstw zajmujących się produkcją mieszaną 86,8% gospodarowało wyłącznie na gruntach własnych, a tylko 0,8% gospodarstw w całości dzierżawiło użytki rolne. Odsetek gospodarstw użytkujących wyłącznie własne użytki rolne w podmiotach zajmujących się produkcją roślinną i zwierzęcą ukształtował się na zbliżonym poziomie, wynosząc odpowiednio: 93,7% i 93,1%. Natomiast w całości dzierżawiło użytki rolne 3,0% gospodarstw prowadzących produkcję zwierzęcą i 1,2% gospodarstw zajmujących się produkcją roślinną.

W grupie podmiotów prowadzących działalność roślinną odnotowano wysoki odsetek (52,1%) gospodarstw o bardzo dobrej jakości użytków rolnych (wskaźnik jakości UR 1,0 i więcej) i jednocześnie najniższy udział, wynoszący 7,1%, gospodarstw posiadających grunty słabe, o wskaźniku jakości poniżej 0,4. Bardziej korzystne wskaźniki wystąpiły

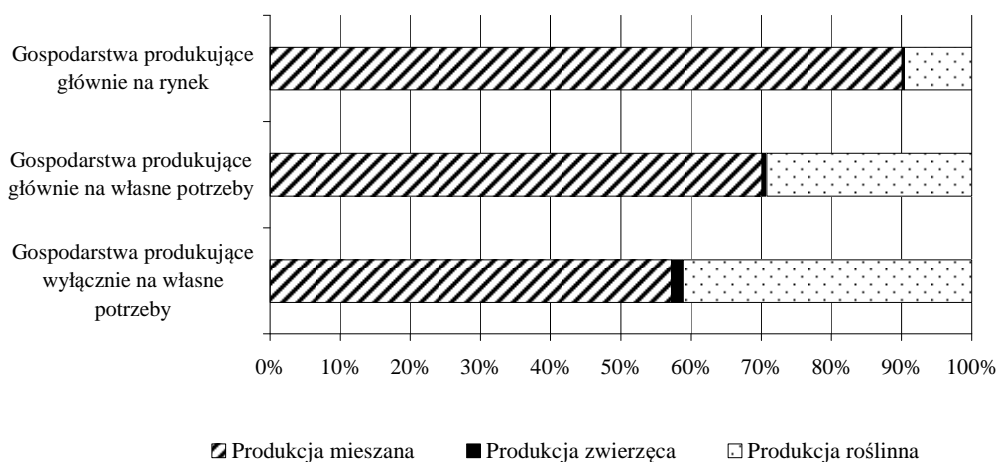
w gospodarstwach zajmujących się wyłącznie produkcją sadowniczą i warzywniczą, odpowiednio: 62,2% i 4,8%. Najniższy odsetek gospodarstw o bardzo dobrej jakości użytków rolnych (22,8%) wystąpił w grupie podmiotów zajmujących się wyłącznie produkcją zwierzęcą.

Gospodarstwa prowadzące działalność mieszaną i o roślinnym kierunku produkcji zajmowały się przede wszystkim uprawą zbóż i ziemniaków. Odsetek podmiotów uprawiających zboża wynosił dla omawianych grup gospodarstw odpowiednio: 92,4% i 55,9%, a ziemniaków – odpowiednio: 96,1% i 82,0%.

Wśród gospodarstw zajmujących się produkcją mieszaną najwięcej było gospodarstw prowadzących: chów drobiu kurzego – 86,2%, chów bydła – 64,3% i chów trzody chlewnej – 38,6% gospodarstw. Natomiast wśród gospodarstw prowadzących działalność wyłącznie zwierzęcą 63,4% gospodarstw utrzymywało drób kurzy, 17,3% - pogłowie bydła i 7,1% – pogłowie trzody chlewnej.

Najwięcej gospodarstw wyposażonych w ciągniki znajdowało się wśród gospodarstw prowadzących działalność mieszaną rolniczą (52,2% ogółu gospodarstw tej grupy). Dla gospodarstw prowadzących produkcję wyłącznie roślinną odsetek gospodarstw posiadających ciągniki wynosił 13,0% (w tym gospodarstwa sadownicze i ogrodnicze – 5,3%), a dla gospodarstw o produkcji wyłącznie zwierzęcej – 12,8%.

Wykres 15. **Struktura gospodarstw rolnych według kierunku produkcji i celu produkcji rolniczej**



Analiza celu produkcji gospodarstw rolnych o poszczególnych kierunkach produkcji wykazała, że:

- najwyższy odsetek gospodarstw produkujących wyłącznie na własne potrzeby wystąpił w grupie podmiotów prowadzących wyłącznie produkcję zwierzęcą (68,9%), a najniższy w gospodarstwach z produkcją mieszaną (35,2%),
- najwyższy odsetek gospodarstw produkujących głównie na potrzeby własne wystąpił w grupie podmiotów prowadzących produkcję mieszaną (44,1%), a najniższy w gospodarstwach z produkcją zwierzęcą (27,1%),
- najwyższy odsetek gospodarstw produkujących głównie na rynek wystąpił w grupie podmiotów prowadzących działalność mieszaną (20,7%), a najniższy w gospodarstwach z produkcją zwierzęcą (4,0%).

Ponad połowa (68,0%) kierujących gospodarstwem rolnym, niezależnie od kierunku produkcji, nie posiadała wykształcenia rolniczego. Odsetek użytkowników, którzy posiadali wykształcenie rolnicze, bądź ukończyli kurs rolniczy, wynosił 37,6% w grupie gospodarstw prowadzących produkcję mieszaną, 20,4% - w grupie gospodarstw z działalnością wyłącznie roślinną i 12,4% w przypadku gospodarstw prowadzących wyłącznie produkcję zwierzęcą. Biorąc pod uwagę poziom wykształcenia rolniczego osób kierujących gospodarstwem rolnym, można stwierdzić, że gospodarstw z produkcją zwierzęcą prowadzonych przez osoby z wykształceniem wyższym rolniczym było 5,2%, a gospodarstw z produkcją mieszaną – tylko 1,0%. Nieco więcej było gospodarstw rolnych, w których kierujący posiadali wykształcenie średnie rolnicze. W gospodarstwach z produkcją wyłącznie roślinną odsetek takich gospodarstw wynosił 29,7%, w gospodarstwach z produkcją wyłącznie zwierzęcą – 25,6%, a w gospodarstwach z produkcją mieszaną – 25,3%.

TABL. 1. GOSPODARSTWA ROLNE WEDŁUG CELU PRODUKCJI ROLNICZEJ

Wyszczególnienie	Ogółem	W tym gospodarstwa produkujące			
		razem	wyłącznie na własne potrzeby	głównie na własne potrzeby	głównie na rynek
W liczbach bezwzględnych					
Gospodarstwa ogółem	311855	236029	98696	100706	36627
Gospodarstwa o powierzchni użytków rolnych:					
0 – 1 ha	113235	68803	42514	25479	810
1 – 2	74981	57652	28126	26650	2876
2 – 3	43299	36711	13720	18502	4489
3 – 5	47259	42118	10687	20365	11066
5 – 10	27807	25862	3370	9103	13389
10 – 15	3255	3037	173	473	2391
15 – 20	819	771	50	72	649
20 – 30	556	506	22	39	445
30 – 50	274	247	10	15	222
50 – 100	185	166	10	3	153
100 ha i więcej	185	156	14	5	137
Gospodarstwa z użytkami rolnymi	311195	235369	98299	100471	36599
w tym z:					
własnymi:					
w poniżej 25%	2044	1894	633	712	549
25 – 50	4234	3996	1186	1544	1266
50 – 75	7171	6901	1879	2442	2580
75 – 100	7566	7373	1589	2653	3131
w 100%	283117	209567	90371	90728	28468
w całości dzierżawionymi	2793	2235	1008	979	248
Gospodarstwa z użytkami rolnymi o wskaźniku jakości użytków rolnych:					
poniżej 0,4	34584	25974	11369	11256	3349
0,4 - 0,7	64165	50590	20955	21356	8279
0,7 - 1,0	84819	68694	28558	28951	11185
1,0 i więcej	127627	90111	37417	38908	13786
Gospodarstwa, w których prowadzona jest rachunkowość rolna	2623	2563	338	586	1639
Gospodarstwa, w których osoba kierująca posiada wykształcenie rolnicze	75382	75382	22827	32623	19932
wyższe	1299	1299	400	465	434
policealne	217	217	70	84	63
średnie zawodowe	8021	8021	2223	3074	2724
zasadnicze zawodowe	11707	11707	2961	4773	3973
kurs rolniczy	54138	54138	17173	24227	12738

TABL. 1. GOSPODARSTWA ROLNE WEDŁUG CELU PRODUKCJI ROLNICZEJ (dok.)

Wyszczególnienie	Ogółem	W tym gospodarstwa produkujące			
		razem	wyłącznie na własne potrzeby	głównie na własne potrzeby	głównie na rynek
W liczbach bezwzględnych					
Gospodarstwa z powierzchnią:					
użytków rolnych	311195	235369	98299	100471	36599
w tym sadów	29197	29197	9679	13804	5714
W hektarach					
Powierzchnia gruntów	968779	776542	199314	285690	291539
w tym użytki rolne	807888	666971	166117	241616	259238
w tym sady	9353	9353	2271	3724	3358
Średnia powierzchnia gruntów w 1 gospodarstwie:					
ogółem	3,11	3,29	2,02	2,84	7,96
użytków rolnych	2,59	2,83	1,68	2,40	7,08
W liczbach bezwzględnych					
Gospodarstwa prowadzące uprawę:					
zbóż ^a	183588	183588	65350	83106	35132
strączkowych jadalnych	5897	5897	1687	2707	1503
ziemniaków	206700	206700	83881	88980	33839
warzyw gruntowych	83974	83974	36368	35132	12474
Gospodarstwa utrzymujące:					
bydło	103182	103182	26486	48113	28583
w tym krowy	100747	100747	25603	47017	28127
trzodę chlewną	61925	61925	11696	26028	24201
w tym lochy	17371	17371	787	4346	12238
owce	970	970	275	358	337
drób kurzy	139264	139264	48728	61556	28980
Gospodarstwa posiadające ciągniki o mocy silnika w kW (KM)	95781	93378	23946	39794	29638
do 15 (do 20,4)	8466	8173	3416	3862	895
15 – 25 (20,4 – 34,0)	32158	31367	8081	13867	9419
25 -40 (34,0 – 54,4)	34354	33575	7950	13960	11665
40 – 60 (54,4 – 81,6)	21300	20826	4093	7661	9072
60 – 100 (81,6 – 136,0)	2933	2851	388	707	1756
100 i więcej (136,0 i więcej)	1066	1035	234	317	484

^aZboża podstawowe, owies z jęczmieniem i inne zbożowe mieszanki, kukurydza na ziarno, gryka, proso i inne zbożowe.

TABL. 2. GOSPODARSTWA ROLNE WEDŁUG CELU PRODUKCJI ROLNICZEJ ORAZ PODREGIONÓW I POWIATÓW

Wyszczególnienie	Gospodarstwa produkujące			
	ogółem	wyłącznie na własne potrzeby	głównie na własne potrzeby	głównie na rynek

W liczbach bezwzględnych

WOJEWÓDZTWO	236029	98696	100706	36627
Podregion rzeszowsko-tarnobrzeski	118449	49074	50110	19265
Powiaty:				
dębicki	14092	5064	5743	3285
kolbuszowski	7895	2372	4084	1439
leżajski	8320	3373	3521	1426
łańcucki	11445	4670	5087	1688
mielecki	13979	4097	5849	4033
nizański	6936	2777	3193	966
ropczycko-sędziszowski	10689	4155	4612	1922
rzeszowski	26625	12951	11009	2665
stalowowolski	6758	3673	2288	797
tarnobrzeski	6466	3293	2515	658
M. Rzeszów	3087	1793	1156	138
M. Tarnobrzeg	2157	856	1053	248
Podregion krośnieńsko-przemyski	117580	49622	50596	17362
Powiaty:				
bieszczadzki	1582	667	512	403
brzozowski	10325	5571	4008	746
jarosławski	14865	3062	7970	3833
jasielski	16980	7841	7705	1434
krośnieński	16420	10560	5128	732
leski	2551	1481	810	260
lubaczowski	7924	2369	3077	2478
przemyski	11893	4010	5721	2162
przeworski	12796	3255	6587	2954
sanocki	8628	4251	3262	1115
strzyżowski	10529	4687	4723	1119
M. Krosno	1869	1205	623	41
M. Przemyśl	1218	663	470	85

TABL. 2. **GOSPODARSTWA ROLNE WEDŁUG CELU PRODUKCJI ROLNICZEJ ORAZ PODREGIONÓW I POWIATÓW (dok.)**

Wyszczególnienie	Gospodarstwa produkujące			
	ogółem	wyłącznie na własne potrzeby	głównie na własne potrzeby	głównie na rynek
W odsetkach				
WOJEWÓDZTWO	100,0	41,8	42,7	15,5
Podregion rzeszowsko-tarnobrzeski	100,0	41,4	42,3	16,3
Powiaty:				
dębicki	100,0	35,9	40,8	23,3
kolbuszowski	100,0	30,0	51,7	18,2
leżajski	100,0	40,5	42,3	17,1
łańcucki	100,0	40,8	44,4	14,7
mielecki	100,0	29,3	41,8	28,9
nizański	100,0	40,0	46,0	13,9
ropczycko-sędziszowski	100,0	38,9	43,1	18,0
rzeszowski	100,0	48,6	41,3	10,0
stalowowolski	100,0	54,4	33,9	11,8
tarnobrzeski	100,0	50,9	38,9	10,2
M. Rzeszów	100,0	58,1	37,4	4,5
M. Tarnobrzeg	100,0	39,7	48,8	11,5
Podregion krośnieńsko-przemyski	100,0	42,2	43,0	14,8
Powiaty:				
bieszczadzki	100,0	42,2	32,4	25,5
brzozowski	100,0	54,0	38,8	7,2
jarosławski	100,0	20,6	53,6	25,8
jasielski	100,0	46,2	45,4	8,4
krośnieński	100,0	64,3	31,2	4,5
leski	100,0	58,1	31,8	10,2
lubaczowski	100,0	29,9	38,8	31,3
przemyski	100,0	33,7	48,1	18,2
przeworski	100,0	25,4	51,5	23,1
sanocki	100,0	49,3	37,8	12,9
strzyżowski	100,0	44,5	44,9	10,6
M. Krosno	100,0	64,5	33,3	2,2
M. Przemyśl	100,0	54,4	38,6	7,0

TABL. 3. **GOSPODARSTWA Z UŻYTKAMI ROLNYMI WEDŁUG CELU PRODUKCJI ROLNICZEJ ORAZ PODREGIONÓW I POWIATÓW**

Wyszczególnienie	Gospodarstwa produkujące			
	ogółem	wyłącznie na własne potrzeby	głównie na własne potrzeby	głównie na rynek
W liczbach bezwzględnych				
WOJEWÓDZTWO	235369	98299	100471	36599
Podregion rzeszowsko-tarnobrzeski	118150	48889	50016	19245
Powiaty:				
dębicki	14046	5040	5724	3282
kolbuszowski	7879	2362	4079	1438
leżajski	8301	3367	3509	1425
łańcucki	11429	4659	5083	1687
mielecki	13941	4077	5835	4029
nizański	6904	2759	3180	965
ropczycko-sędziszowski	10657	4134	4601	1922
rzeszowski	26583	12918	11004	2661
stalowowolski	6730	3651	2282	797
tarnobrzeski	6455	3285	2515	655
M. Rzeszów	3074	1783	1154	137
M. Tarnobrzeg	2151	854	1050	247
Podregion krośnieńsko-przemyski	117219	49410	50455	17354
Powiaty:				
bieszczadzki	1564	659	502	403
brzozowski	10298	5554	3998	746
jarosławski	14807	3038	7937	3832
jasielski	16955	7823	7700	1432
krośnieński	16382	10534	5117	731
leski	2538	1472	806	260
lubaczowski	7867	2332	3059	2476
przemyski	11873	4003	5708	2162
przeworski	12766	3235	6577	2954
sanocki	8576	4221	3241	1114
strzyżowski	10516	4678	4719	1119
M. Krosno	1865	1201	623	41
M. Przemyśl	1212	660	468	84

TABL. 3. **GOSPODARSTWA Z UŻYTKAMI ROLNYMI WEDŁUG CELU PRODUKCJI ROLNICZEJ ORAZ PODREGIONÓW I POWIATÓW (dok.)**

Wyszczególnienie	Gospodarstwa produkujące			
	ogółem	wyłącznie na własne potrzeby	głównie na własne potrzeby	głównie na rynek
W odsetkach				
WOJEWÓDZTWO	100,0	41,8	42,7	15,5
Podregion rzeszowsko-tarnobrzeski	100,0	41,4	42,3	16,3
Powiaty:				
dębicki	100,0	35,9	40,8	23,4
kolbuszowski	100,0	30,0	51,8	18,3
leżajski	100,0	40,6	42,3	17,2
łańcucki	100,0	40,8	44,5	14,8
mielecki	100,0	29,2	41,9	28,9
nizański	100,0	40,0	46,1	14,0
ropczycko-sędziszowski	100,0	38,8	43,2	18,0
rzeszowski	100,0	48,6	41,4	10,0
stalowowolski	100,0	54,2	33,9	11,8
tarnobrzeski	100,0	50,9	39,0	10,1
M. Rzeszów	100,0	58,0	37,5	4,5
M. Tarnobrzeg	100,0	39,7	48,8	11,5
Podregion krośnieńsko-przemyski	100,0	42,2	43,0	14,8
Powiaty:				
bieszczadzki	100,0	42,1	32,1	25,8
brzozowski	100,0	53,9	38,8	7,2
jarosławski	100,0	20,5	53,6	25,9
jasielski	100,0	46,1	45,4	8,4
krośnieński	100,0	64,3	31,2	4,5
leski	100,0	58,0	31,8	10,2
lubaczowski	100,0	29,6	38,9	31,5
przemyski	100,0	33,7	48,1	18,2
przeworski	100,0	25,3	51,5	23,1
sanocki	100,0	49,2	37,8	13,0
strzyżowski	100,0	44,5	44,9	10,6
M. Krosno	100,0	64,4	33,4	2,2
M. Przemyśl	100,0	54,5	38,6	6,9

TABL. 4. **POWIERZCHNIA UŻYTKÓW ROLNYCH WEDŁUG CELU PRODUKCJI ROLNICZEJ ORAZ PODREGIONÓW I POWIATÓW**

Wyszczególnienie	Gospodarstwa produkujące			
	ogółem	wyłącznie na własne potrzeby	głównie na własne potrzeby	głównie na rynek
W hektarach				
WOJEWÓDZTWO	666971	166117	241616	259238
Podregion rzeszowsko-tarnobrzeski	317818	80184	122391	115243
Powiaty:				
dębicki	41249	7875	14354	19020
kolbuszowski	31112	6306	15710	9097
leżajski	24135	6254	8208	9672
łańcucki	23138	6330	8471	8337
mielecki	45643	6235	13856	25553
nizański	25516	7307	11995	6214
ropczycko-sędziszowski	27862	5926	11371	10565
rzeszowski	59060	18185	23764	17111
stalowowolski	16646	6596	5712	4338
tarnobrzeski	16629	6912	6362	3355
M. Rzeszów	3266	1224	1004	1038
M. Tarnobrzeg	3563	1035	1585	943
Podregion krośnieńsko-przemyski	349153	85933	119225	143996
Powiaty:				
bieszczadzki	12429	3771	2284	6374
brzozowski	23615	9346	9525	4744
jarosławski	52529	4457	16129	31944
jasielski	37315	12334	16850	8132
krośnieński	31787	14958	10176	6652
leski	10672	4093	3111	3468
lubaczowski	41593	6314	10470	24808
przemyski	43048	8309	14258	20482
przeworski	35918	4540	13125	18253
sanocki	31208	8979	10841	11387
strzyżowski	24889	7313	11353	6223
M. Krosno	1523	818	527	178
M. Przemyśl	2627	702	576	1350

TABL. 4. POWIERZCHNIA UŻYTKÓW ROLNYCH WEDŁUG CELU PRODUKCJI ROLNICZEJ ORAZ PODREGIONÓW I POWIATÓW (dok.)

Wyszczególnienie	Gospodarstwa produkujące			
	ogółem	wyłącznie na własne potrzeby	głównie na własne potrzeby	głównie na rynek
W odsetkach				
WOJEWÓDZTWO	100,0	24,9	36,2	38,9
Podregion rzeszowsko-tarnobrzeski	100,0	25,2	38,5	36,3
Powiaty:				
dębicki	100,0	19,1	34,8	46,1
kolbuszowski	100,0	20,3	50,5	29,2
leżajski	100,0	25,9	34,0	40,1
łańcucki	100,0	27,4	36,6	36,0
mielecki	100,0	13,7	30,4	56,0
nizański	100,0	28,6	47,0	24,4
ropczycko-sędziszowski	100,0	21,3	40,8	37,9
rzeszowski	100,0	30,8	40,2	29,0
stalowowolski	100,0	39,6	34,3	26,1
tarnobrzeski	100,0	41,6	38,3	20,2
M. Rzeszów	100,0	37,5	30,7	31,8
M. Tarnobrzeg	100,0	29,0	44,5	26,5
Podregion krośnieńsko-przemyski	100,0	24,6	34,1	41,2
Powiaty:				
bieszczadzki	100,0	30,3	18,4	51,3
brzozowski	100,0	39,6	40,3	20,1
jarosławski	100,0	8,5	30,7	60,8
jasielski	100,0	33,1	45,2	21,8
krośnieński	100,0	47,1	32,0	20,9
leski	100,0	38,4	29,2	32,5
lubaczowski	100,0	15,2	25,2	59,6
przemyski	100,0	19,3	33,1	47,6
przeworski	100,0	12,6	36,5	50,8
sanocki	100,0	28,8	34,7	36,5
strzyżowski	100,0	29,4	45,6	25,0
M. Krosno	100,0	53,7	34,6	11,7
M. Przemyśl	100,0	26,7	21,9	51,4

TABL. 5. **GOSPODARSTWA ROLNE POSIADAJĄCE BYDŁO WEDŁUG CELU PRODUKCJI ROLNICZEJ ORAZ PODREGIONÓW I POWIATÓW**

Wyszczególnienie	Gospodarstwa produkujące			
	ogółem	wyłącznie na własne potrzeby	głównie na własne potrzeby	głównie na rynek

W liczbach bezwzględnych

WOJEWÓDZTWO	103182	26486	48113	28583
Podregion rzeszowsko-tarnobrzeski	52742	13690	24228	14824
Powiaty:				
dębicki	6949	1300	3015	2634
kolbuszowski	5298	1003	2969	1326
leżajski	4107	1174	1769	1164
łańcucki	4332	1243	1921	1168
mielecki	5796	727	2133	2936
nizański	3794	1085	1886	823
ropczycko-sędziszowski	5792	1330	2786	1676
rzeszowski	10570	3312	5218	2040
stalowowolski	2614	1086	1006	522
tarnobrzeski	2979	1232	1281	466
M. Rzeszów	133	74	50	9
M. Tarnobrzeg	378	124	194	60
Podregion krośnieńsko-przemyski	50440	12796	23885	13759
Powiaty:				
bieszczadzki	942	258	316	368
brzozowski	5122	2003	2442	677
jarosławski	6205	511	2860	2834
jasielski	7909	2360	4289	1260
krośnieński	5375	2460	2327	588
leski	1135	455	450	230
lubaczowski	4099	495	1545	2059
przemyski	5057	968	2592	1497
przeworski	5453	719	2473	2261
sanocki	3864	1050	1807	1007
strzyżowski	5081	1438	2693	950
M. Krosno	125	50	62	13
M. Przemyśl	73	29	29	15

TABL. 5. GOSPODARSTWA ROLNE POSIADAJĄCE BYDŁO WEDŁUG CELU PRODUKCJI ROLNICZEJ ORAZ PODREGIONÓW I POWIATÓW (dok.)

Wyszczególnienie	Gospodarstwa produkujące			
	razem	wyłącznie na własne potrzeby	głównie na własne potrzeby	głównie na rynek
W odsetkach				
WOJEWÓDZTWO	100,0	25,7	46,6	27,7
Podregion rzeszowsko-tarnobrzeski	100,0	26,0	45,9	28,1
Powiaty:				
dębicki	100,0	18,7	43,4	37,9
kolbuszowski	100,0	18,9	56,0	25,0
leżajski	100,0	28,6	43,1	28,3
łańcucki	100,0	28,7	44,3	27,0
mielecki	100,0	12,5	36,8	50,7
nizański	100,0	28,6	49,7	21,7
ropczycko-sędziszowski	100,0	23,0	48,1	28,9
rzeszowski	100,0	31,3	49,4	19,3
stalowowolski	100,0	41,5	38,5	20,0
tarnobrzeski	100,0	41,4	43,0	15,6
M. Rzeszów	100,0	55,6	37,6	6,8
M. Tarnobrzeg	100,0	32,8	51,3	15,9
Podregion krośnieńsko-przemyski	100,0	25,4	47,4	27,3
Powiaty:				
bieszczadzki	100,0	27,4	33,5	39,1
brzozowski	100,0	39,1	47,7	13,2
jarosławski	100,0	8,2	46,1	45,7
jasielski	100,0	29,8	54,2	15,9
krośnieński	100,0	45,8	43,3	10,9
leski	100,0	40,1	39,6	20,3
lubaczowski	100,0	12,1	37,7	50,2
przemyski	100,0	19,1	51,3	29,6
przeworski	100,0	13,2	45,4	41,5
sanocki	100,0	27,2	46,8	26,1
strzyżowski	100,0	28,3	53,0	18,7
M. Krosno	100,0	40,0	49,6	10,4
M. Przemyśl	100,0	39,7	39,7	20,5

TABL. 6. GOSPODARSTWA ROLNE POSIADAJĄCE TRZODĘ CHLEWNĄ WEDŁUG CELU PRODUKCJI ROLNICZEJ ORAZ PODREGIONÓW I POWIATÓW

Wyszczególnienie	Gospodarstwa produkujące			
	ogółem	wyłącznie na własne potrzeby	głównie na własne potrzeby	głównie na rynek

W liczbach bezwzględnych

WOJEWÓDZTWO	61925	11696	26028	24201
Podregion rzeszowsko-tarnobrzeski	34025	6786	14005	13234
Powiaty:				
dębicki	4521	448	1701	2372
kolbuszowski	2233	206	1126	901
leżajski	3249	902	1309	1038
łańcucki	3201	771	1300	1130
mielecki	4916	364	1407	3145
nizański	2627	675	1314	638
ropczycko-sędziszowski	3596	440	1641	1515
rzeszowski	5089	1165	2416	1508
stalowowolski	2204	954	767	483
tarnobrzeski	2084	790	867	427
M. Rzeszów	29	11	13	5
M. Tarnobrzeg	276	60	144	72
Podregion krośnieńsko-przemyski	27900	4910	12023	10967
Powiaty:				
bieszczadzki	335	99	110	126
brzozowski	2145	699	1010	436
jarosławski	4680	247	1758	2675
jasielski	4067	907	2217	943
krośnieński	1890	766	820	304
leski	517	192	216	109
lubaczowski	3120	378	1006	1736
przemyski	2595	284	1109	1202
przeworski	4267	441	1692	2134
sanocki	1461	362	605	494
strzyżowski	2772	517	1462	793
M. Krosno	22	10	8	4
M. Przemyśl	29	8	10	11

TABL. 6. GOSPODARSTWA ROLNE POSIADAJĄCE TRZODĘ CHLEWNĄ WEDŁUG CELU PRODUKCJI ROLNICZEJ ORAZ PODREGIONÓW I POWIATÓW (dok.)

Wyszczególnienie	Gospodarstwa produkujące			
	ogółem	wyłącznie na własne potrzeby	głównie na własne potrzeby	głównie na rynek
W odsetkach				
WOJEWÓDZTWO	100,0	18,9	42,0	39,1
Podregion rzeszowsko-tarnobrzeski	100,0	19,9	41,2	38,9
Powiaty:				
dębicki	100,0	9,9	37,6	52,5
kolbuszowski	100,0	9,2	50,4	40,3
leżajski	100,0	27,8	40,3	31,9
łańcucki	100,0	24,1	40,6	35,3
mielecki	100,0	7,4	28,6	64,0
nizański	100,0	25,7	50,0	24,3
ropczycko-sędziszowski	100,0	12,2	45,6	42,1
rzeszowski	100,0	22,9	47,5	29,6
stalowowolski	100,0	43,3	34,8	21,9
tarnobrzeski	100,0	37,9	41,6	20,5
M. Rzeszów	100,0	37,9	44,8	17,2
M. Tarnobrzeg	100,0	21,7	52,2	26,1
Podregion krośnieńsko-przemyski	100,0	17,6	43,1	39,3
Powiaty:				
bieszczadzki	100,0	29,6	32,8	37,6
brzozowski	100,0	32,6	47,1	20,3
jarosławski	100,0	5,3	37,6	57,2
jasielski	100,0	22,3	54,5	23,2
krośnieński	100,0	40,5	43,4	16,1
leski	100,0	37,1	41,8	21,1
lubaczowski	100,0	12,1	32,2	55,6
przemyski	100,0	10,9	42,7	46,3
przeworski	100,0	10,3	39,7	50,0
sanocki	100,0	24,8	41,4	33,8
strzyżowski	100,0	18,7	52,7	28,6
M. Krosno	100,0	45,5	36,4	18,2
M. Przemyśl	100,0	27,6	34,5	37,9

TABL. 7. GOSPODARSTWA INDYWIDUALNE^a WEDŁUG UDZIAŁU DOCHODÓW Z DZIAŁALNOŚCI ROLNICZEJ W DOCHODACH OGÓŁEM GOSPODARSTWA DOMOWEGO I CELU PRODUKCJI ROLNICZEJ

Wyszczególnienie	Gospodarstwa uzyskujące dochody z działalności rolniczej					
	ogółem	w % dochodu ogółem gospodarstwa domowego				
		poniżej 10	10 - 30	30 - 50	50 - 90	90 - 100
W liczbach bezwzględnych						
Ogółem						
O g ó ł e m	239437	108329	83891	20166	13693	13358
W tym gospodarstwa produkujące:						
wyłącznie na własne potrzeby	98653	60159	30250	3304	1424	3516
głównie na własne potrzeby	100704	42626	41713	8078	3955	4332
głównie na rynek	36542	2236	11861	8764	8286	5395
W tym gospodarstwa powyżej 1 ha użytków rolnych						
R a z e m	168861	57287	67670	18945	13139	11820
W tym gospodarstwa produkujące:						
wyłącznie na własne potrzeby	56140	28223	21252	2789	1214	2662
głównie na własne potrzeby	75226	25384	34821	7501	3712	3808
głównie na rynek	35734	2038	11560	8642	8199	5295
W odsetkach według celu produkcji						
Ogółem						
O g ó ł e m	100,0	100,0	100,0	100,0	100,0	100,0
W tym gospodarstwa produkujące:						
wyłącznie na własne potrzeby	41,2	55,5	36,1	16,4	10,4	26,3
głównie na własne potrzeby	42,1	39,3	49,7	40,1	28,9	32,4
głównie na rynek	15,3	2,1	14,1	43,5	60,5	40,4
W tym gospodarstwa powyżej 1 ha użytków rolnych						
R a z e m	100,0	100,0	100,0	100,0	100,0	100,0
W tym gospodarstwa produkujące:						
wyłącznie na własne potrzeby	33,2	49,3	31,4	14,7	9,2	22,5
głównie na własne potrzeby	44,5	44,3	51,5	39,6	28,3	32,2
głównie na rynek	21,2	3,6	17,1	45,6	62,4	44,8
W odsetkach według udziału dochodów z działalności rolniczej w dochodach ogółem						
Ogółem						
O g ó ł e m	100,0	45,2	35,0	8,4	5,7	5,6
W tym gospodarstwa produkujące:						
wyłącznie na własne potrzeby	100,0	61,0	30,7	3,3	1,4	3,6
głównie na własne potrzeby	100,0	42,3	41,4	8,0	3,9	4,3
głównie na rynek	100,0	6,1	32,5	24,0	22,7	14,8
W tym gospodarstwa powyżej 1 ha użytków rolnych						
R a z e m	100,0	33,9	40,1	11,2	7,8	7,0
W tym gospodarstwa produkujące:						
wyłącznie na własne potrzeby	100,0	50,3	37,9	5,0	2,2	4,7
głównie na własne potrzeby	100,0	33,7	46,3	10,0	4,9	5,1
głównie na rynek	100,0	5,7	32,4	24,2	22,9	14,8

^a Bez gospodarstw rolnych prowadzonych przez spółki osób fizycznych.

TABL. 8. **GOSPODARSTWA INDYWIDUALNE^a WEDŁUG UDZIAŁU DOCHODÓW Z DZIAŁALNOŚCI ROLNICZEJ W DOCHODACH OGÓŁEM GOSPODARSTWA DOMOWEGO I SKALI SPRZEDAŻY**

Wyszczególnienie	Gospodarstwa uzyskujące dochody z działalności rolniczej				
	ogółem	w % dochodu ogółem gospodarstwa domowego			
		poniżej 10	10 - 30	30 - 50	50 - 90

W liczbach bezwzględnych

O g ó ł e m	137261	44873	53576	16842	12241	9729
Gospodarstwa o wartości sprzedaży:						
poniżej 3 tys. zł	100718	42636	41715	8078	3955	4334
3 – 5	14966	1410	6732	3462	1964	1398
5 – 15	16361	739	4636	4485	4133	2368
15 – 25	2864	54	346	561	1240	663
25 – 50	1511	17	109	199	665	521
50 – 100	494	5	16	38	186	249
100 tys. zł i więcej	347	12	22	19	98	196

W odsetkach według skali sprzedaży

O g ó ł e m	100,0	100,0	100,0	100,0	100,0	100,0
Gospodarstwa o wartości sprzedaży:						
poniżej 3 tys. zł	73,4	95,0	77,9	48,0	32,3	44,5
3 – 5	10,9	3,1	12,6	20,6	16,0	14,4
5 – 15	11,9	1,6	8,7	26,6	33,8	24,3
15 – 25	2,1	0,1	0,6	3,3	10,1	6,8
25 – 50	1,1	0,0	0,2	1,2	5,4	5,4
50 – 100	0,4	0,0	0,0	0,2	1,5	2,6
100 tys. zł i więcej	0,3	0,0	0,0	0,1	0,8	2,0

W odsetkach według udziału dochodów z działalności rolniczej

O g ó ł e m	100,0	32,7	39,0	12,3	8,9	7,1
Gospodarstwa o wartości sprzedaży:						
poniżej 3 tys. zł	100,0	42,3	41,4	8,0	3,9	4,3
3 – 5	100,0	9,4	45,0	23,1	13,1	9,3
5 – 15	100,0	4,5	28,3	27,4	25,3	14,5
15 – 25	100,0	1,9	12,1	19,6	43,3	23,1
25 – 50	100,0	1,1	7,2	13,2	44,0	34,5
50 – 100	100,0	1,0	3,2	7,7	37,7	50,4
100 tys. zł i więcej	100,0	3,5	6,3	5,5	28,2	56,5

^a Bez gospodarstw rolnych prowadzonych przez spółki osób fizycznych.

TABL. 9. **TOWAROWA PRODUKCJA ROLNICZA W GOSPODARSTWACH ROLNYCH WEDŁUG CELU PRODUKCJI ROLNICZEJ**

Wyszczególnienie	Ogółem	W gospodarstwach według wskaźnika jakości użytków rolnych			
		poniżej 0,4	0,4 – 0,7	0,7 – 1,0	1,0 i więcej
Gospodarstwa realizujące produkcję towarową					
Ogółem					
O g ó ł e m	137348	14868	29639	40139	52702
W tym gospodarstwa produkujące:					
głównie na własne potrzeby	100706	11491	21356	28951	38908
głównie na rynek	36627	3377	8279	11185	13786
W odsetkach					
O g ó ł e m	100,0	10,8	21,6	29,2	38,4
W tym gospodarstwa produkujące:					
głównie na własne potrzeby	100,0	11,4	21,2	28,7	38,6
głównie na rynek	100,0	9,2	22,6	30,5	37,6
Towarowa produkcja rolnicza					
Ogółem w milionach złotych					
O g ó ł e m	1082,3	46,3	101,6	159,1	775,2
W tym gospodarstwa produkujące:					
głównie na własne potrzeby	63,3	7,4	15,0	19,2	21,7
głównie na rynek	1018,9	38,9	86,6	139,9	753,5
Na 1 gospodarstwo w złotych					
O g ó ł e m	7880	3117	3427	3964	14710
W tym gospodarstwa produkujące:					
głównie na własne potrzeby	629	644	702	665	558
głównie na rynek	27819	11529	10457	12506	54659
Na 1 ha użytków rolnych w złotych					
O g ó ł e m	2161	675	796	1089	4892
W tym gospodarstwa produkujące:					
głównie na własne potrzeby	262	175	227	273	345
głównie na rynek	3930	1471	1406	1851	7882
Na 1 pełnozatrudnionego w złotych					
O g ó ł e m	7429	2630	2857	3481	16565
W tym gospodarstwa produkujące:					
głównie na własne potrzeby	723	617	685	697	831
głównie na rynek	17545	6940	6333	7716	36468

TABL. 10. TOWAROWA PRODUKCJA ROLNICZA W GOSPODARSTWACH ROLNYCH
WEDŁUG SKALI SPRZEDAŻY

Wyszczególnienie	Ogółem	W gospodarstwach według wskaźnika jakości użytków rolnych			
		poniżej 0,4	0,4 – 0,7	0,7 – 1,0	1,0 i więcej
Ogółem w milionach złotych					
O g ó ł e m	1082,3	46,3	101,6	159,1	775,2
Gospodarstwa o wartości sprzedaży:					
poniżej 3 tys. zł	63,3	7,4	15,0	19,2	21,7
3 – 5	50,5	5,3	11,8	15,6	17,7
5 – 15	122,4	10,0	28,1	37,5	46,9
15 – 25	51,4	3,9	10,4	14,7	22,3
25 – 50	49,3	3,0	10,2	13,8	22,3
50 – 100	32,2	1,7	6,2	7,9	16,4
100 tys. zł i więcej	713,1	14,9	19,9	50,3	628,1
Na 1 gospodarstwo w złotych					
O g ó ł e m	7880	3117	3427	3964	14710
Gospodarstwa o wartości sprzedaży:					
poniżej 3 tys. zł	629	644	702	665	558
3 – 5	3372	3358	3374	3363	3382
5 – 15	7481	7143	7535	7442	7555
15 – 25	17912	17860	18023	17891	17885
25 – 50	32456	32312	32432	31898	32844
50 – 100	63818	60750	63704	62849	64684
100 tys. zł i więcej	1769596	339636	310453	456900	3395000
Na 1 ha użytków rolnych w złotych					
O g ó ł e m	2161	675	796	1089	4892
Gospodarstwa o wartości sprzedaży:					
poniżej 3 tys. zł	262	175	227	273	345
3 – 5	783	574	670	803	982
5 – 15	1284	952	1124	1277	1536
15 – 25	1964	1720	1666	1941	2221
25 – 50	2353	1838	2108	2331	2605
50 – 100	2345	1893	2872	1846	2564
100 tys. zł i więcej	18469	8190	3464	5642	28363
Na 1 pełnozatrudnionego w złotych					
O g ó ł e m	7429	2630	2857	3481	16565
Gospodarstwa o wartości sprzedaży:					
poniżej 3 tys. zł	723	617	685	697	831
3 – 5	2408	2219	2224	2322	2717
5 – 15	4686	4139	4482	4463	5179
15 – 25	9862	9438	9346	9588	10407
25 – 50	16674	16746	15517	16434	17419
50 – 100	30738	29210	33618	28111	31300
100 tys. zł i więcej	402336	113946	138630	153378	536651

TABL. 11. WYDATKI PONIESIONE PRZEZ GOSPODARSTWA ROLNE^a NA CELE INWESTYCYJNE ORAZ NA BIEŻĄCĄ PRODUKCJĘ ROLNICZĄ

Wyszczególnienie	Ogółem w mln zł	Na 1 ha użyt- ków rolnych	Na 1 gospo- darstwo	W % towaro- wej produkcji rolniczej
		w złotych		
Ogółem				
O g ó ł e m	912,3	1485	5644	141,8
W tym gospodarstwa produkujące:				
głównie na własne potrzeby	295,5	1312	4019	517,7
głównie na rynek	428,6	1660	12006	73,1
o wartości sprzedaży:				
3 – 5 tys. zł	83,5	1306	5770	171,0
5 – 15	137,2	1444	8555	114,2
15 – 25	42,4	1624	14961	83,6
25 – 50	35,9	1714	24096	74,3
50 – 100	25,7	1882	51636	81,0
100 tys. zł i więcej	104,0	2693	275023	36,3
Nakłady inwestycyjne				
R a z e m	470,0	1484	6296	130,6
W tym gospodarstwa produkujące:				
głównie na własne potrzeby	171,6	1678	5276	653,6
głównie na rynek	171,7	1088	8645	51,5
o wartości sprzedaży:				
3 – 5 tys. zł	40,5	1262	5665	167,7
5 – 15	63,3	1134	6938	91,3
15 – 25	18,8	1054	10077	56,2
25 – 50	13,5	909	12820	39,3
50 – 100	10,7	1059	27985	43,9
100 tys. zł i więcej	25,0	918	85159	16,8
Wybrane wydatki na bieżącą produkcję rolniczą				
R a z e m	442,3	725	2757	68,8
W tym gospodarstwa produkujące:				
głównie na własne potrzeby	123,9	553	1694	217,5
głównie na rynek	256,9	998	7203	43,9
o wartości sprzedaży:				
3 – 5 tys. zł	43,0	674	2976	88,2
5 – 15	73,9	779	4613	61,6
15 – 25	23,6	904	8331	46,5
25 – 50	22,3	1068	15017	46,3
50 – 100	15,1	1102	30226	47,4
100 tys. zł i więcej	79,0	2068	209568	27,6

^a Gospodarstwa indywidualne powyżej 1 ha użytków rolnych oraz gospodarstwa osób prawnych i jednostek organizacyjnych niemających osobowości prawnej.

TABL. 12. NAKŁADY INWESTYCYJNE W GOSPODARSTWACH ROLNYCH^a WEDŁUG CELU PRODUKCJI ROLNICZEJ I SKALI SPRZEDAŻY

Wyszczególnienie	Ogółem			Na 1 ha użytków rolnych		
	ogółem	związane z działalnością rolniczą	związane z pozarolniczą działalnością gospodarczą	ogółem	związane z działalnością rolniczą	związane z pozarolniczą działalnością gospodarczą
	w milionach złotych			w złotych		
Ogółem						
Ogółem	470,0	441,0	29,0	1484	1434	970
W tym gospodarstwa produkujące:						
głównie na własne potrzeby	171,6	161,5	10,1	1678	1625	1395
głównie na rynek	171,7	160,4	11,3	1088	1048	619
o wartości sprzedaży:						
3 – 5 tys. zł	40,5	38,4	2,0	1262	1230	820
5 – 15	63,3	59,2	4,1	1134	1090	743
15 – 25	18,8	17,6	1,2	1054	1013	655
25 – 50	13,5	12,7	0,8	909	872	506
50 – 100	10,7	9,0	1,7	1059	918	1011
100 tys. zł i więcej	25,0	23,5	1,4	918	911	282
Nakłady na środki trwałe (zakup)						
Razem	112,9	85,5	27,4	1233	1100	1428
W tym gospodarstwa produkujące:						
głównie na własne potrzeby	32,7	23,3	9,4	2176	1886	2999
głównie na rynek	57,4	46,5	10,9	836	789	790
o wartości sprzedaży:						
3 – 5 tys. zł	9,5	7,6	1,8	1375	1289	1625
5 – 15	18,9	14,9	3,9	1141	1030	1132
15 – 25	8,1	7,0	1,1	1070	1054	884
25 – 50	6,2	5,4	0,8	789	753	627
50 – 100	5,2	3,5	1,7	737	594	1127
100 tys. zł i więcej	9,5	8,1	1,4	418	429	285
Pozostałe wydatki inwestycyjne						
Razem	357,1	355,5	1,6	1280	1294	132
W tym gospodarstwa produkujące:						
głównie na własne potrzeby	139,0	138,3	0,7	1458	1478	160
głównie na rynek	114,3	113,9	0,5	877	884	80
o wartości sprzedaży:						
3 – 5 tys. zł	31,0	30,8	0,2	1072	1084	120
5 – 15	44,4	44,2	0,2	907	918	73
15 – 25	10,7	10,6	0,0	727	733	59
25 – 50	7,3	7,3	0,0	634	638	46
50 – 100	5,5	5,4	0,0	666	666	54
100 tys. zł i więcej	15,4	15,4	0,0	855	855	50

^a Gospodarstwa indywidualne powyżej 1 ha użytków rolnych oraz gospodarstwa osób prawnych i jednostek organizacyjnych niemających osobowości prawnej.

TABL. 13. WYBRANE WYDATKI PONIESIONE PRZEZ GOSPODARSTWA ROLNE^a NA BIEŻĄCĄ PRODUKCJĘ ROLNICZĄ WEDŁUG CELU PRODUKCJI ROLNICZEJ I SKALI SPRZEDAŻY

Wyszczególnienie	Ogółem	W tym zakup materiałów i usług				
		razem	nawozy, wapno, środki ochrony roślin	pasze	paliwo	usługi rolnicze

Ogółem w milionach złotych

O g ó ł e m	442,3	437,7	133,4	87,5	118,7	98,1
W tym gospodarstwa produkujące:						
głównie na własne potrzeby	123,9	123,6	37,8	8,9	35,3	41,6
głównie na rynek	256,9	252,9	78,1	74,7	66,9	33,2
o wartości sprzedaży:						
3 – 5 tys. zł	43,0	42,8	13,1	4,9	13,9	10,9
5 – 15	73,9	73,3	24,1	11,1	23,9	14,2
15 – 25	23,6	23,2	8,0	4,7	7,4	3,1
25 – 50	22,3	21,8	7,9	6,2	5,8	1,9
50 – 100	15,1	14,5	5,4	4,7	3,4	1,0
100 tys. zł i więcej	79,0	77,1	19,5	43,1	12,4	2,2

Na 1 ha użytków rolnych w złotych

R a z e m	725	718	232	326	274	217
W tym gospodarstwa produkujące:						
głównie na własne potrzeby	553	552	178	114	258	231
głównie na rynek	998	983	315	476	283	194
o wartości sprzedaży:						
3 – 5 tys. zł	674	671	213	149	267	215
5 – 15	779	774	265	190	275	206
15 – 25	904	889	322	263	291	189
25 – 50	1068	1054	400	438	285	182
50 – 100	1102	1062	428	576	255	167
100 tys. zł i więcej	2068	2019	518	1710	329	113

^a Gospodarstwa indywidualne powyżej 1 ha użytków rolnych oraz gospodarstwa osób prawnych i jednostek organizacyjnych niemających osobowości prawnej.

TABL. 14. **ZADŁUŻENIE GOSPODARSTW ROLNYCH^a ORAZ SPŁATY KREDYTÓW I POŻYCZEK WEDŁUG CELU PRODUKCJI ROLNICZEJ**

Wyszczególnienie	Ogółem w milionach złotych	Na 1 gospodarstwo	Na 1 ha użytków rolnych
		w złotych	
Zadłużenie (stan w dniu 20 V 2002 r.)			
O g ó ł e m			
O g ó ł e m	178,7	8652	1251
Gospodarstwa produkujące:			
wyłącznie na własne potrzeby	22,6	4990	1823
głównie na własne potrzeby	30,4	3905	1063
głównie na rynek	125,7	15068	1234
W tym z tytułu kredytów: Inwestycyjnych			
R a z e m	85,4	12453	1400
Gospodarstwa produkujące:			
wyłącznie na własne potrzeby	10,6	7717	2623
głównie na własne potrzeby	13,3	5593	1551
głównie na rynek	61,5	19810	1271
Bieżących			
R a z e m	67,3	5157	692
Gospodarstwa produkujące:			
wyłącznie na własne potrzeby	9,4	3498	1295
głównie na własne potrzeby	13,3	2718	761
głównie na rynek	44,6	8154	615
Spłaty kredytów i pożyczek			
O g ó ł e m	88,1	4299	653
Gospodarstwa produkujące:			
wyłącznie na własne potrzeby	15,3	3282	1229
głównie na własne potrzeby	22,1	2820	775
głównie na rynek	50,7	6347	539

^a Gospodarstwa indywidualne powyżej 1 ha użytków rolnych oraz gospodarstwa osób prawnych i jednostek organizacyjnych niemających osobowości prawnej.

TABL. 15. **GOSPODARSTWA ROLNE^a OBCIĄŻONE ZADŁUŻENIEM WEDŁUG CELU PRODUKCJI ROLNICZEJ I SKALI SPRZEDAŻY**
Stan w dniu 20 V 2002 r.

Wyszczególnienie	Ogółem	Gospodarstwa według wysokości zadłużenia						
		poniżej 600 zł	600- 1000	1000- 2000	2000- 4000	4000- 15000	15000- 50000	50000 zł i więcej

W liczbach bezwzględnych

O g ó ł e m	20658	1821	1697	5106	5302	4916	1342	474
Gospodarstwa produkujące:								
wyłącznie na własne potrzeby ..	4532	602	426	1120	1078	1015	236	55
głównie na własne potrzeby	7782	889	867	2196	1922	1553	303	52
głównie na rynek	8344	330	404	1790	2302	2348	803	367
o wartości sprzedaży:								
3 – 5 tys. zł	2379	162	198	732	660	514	103	10
5 – 15	3731	145	185	893	1188	1068	218	34
15 – 25	1026	15	16	112	315	398	141	29
25 – 50	673	5	3	46	115	272	176	56
50 – 100	273	#	#	7	19	69	106	69
100 tys. zł i więcej	262	#	-	-	5	27	59	169

W odsetkach

O g ó ł e m	100,0	8,8	8,2	24,7	25,7	23,8	6,5	2,3
Gospodarstwa produkujące:								
wyłącznie na własne potrzeby ..	100,0	13,3	9,4	24,7	23,8	22,4	5,2	1,2
głównie na własne potrzeby	100,0	11,4	11,1	28,2	24,7	20,0	3,9	0,7
głównie na rynek	100,0	4,0	4,8	21,5	27,6	28,1	9,6	4,4
o wartości sprzedaży:								
3 – 5 tys. zł	100,0	6,8	8,3	30,8	27,7	21,6	4,3	0,4
5 – 15	100,0	3,9	5,0	23,9	31,8	28,6	5,8	0,9
15 – 25	100,0	1,5	1,6	10,9	30,7	38,8	13,7	2,8
25 – 50	100,0	0,7	0,4	6,8	17,1	40,4	26,2	8,3
50 – 100	100,0	#	#	2,6	7,0	25,3	38,8	25,3
100 tys. zł i więcej	100,0	#	-	-	1,9	10,3	22,5	64,5

^a Gospodarstwa indywidualne powyżej 1 ha użytków rolnych oraz gospodarstwa osób prawnych i jednostek organizacyjnych niemających osobowości prawnej.

TABL. 16. **GOSPODARSTWA ROLNE^a OBCIĄŻONE ZADŁUŻENIEM Z TYTUŁU KREDYTÓW INWESTYCYJNYCH WEDŁUG CELU PRODUKCJI ROLNICZEJ I SKALI SPRZEDAŻY**

Stan w dniu 20 V 2002 r.

Wyszczególnienie	Ogółem	Gospodarstwa według wysokości zadłużenia						
		poniżej 600 zł	600- 1000	1000- 2000	2000- 4000	4000- 15000	15000- 50000	50000 zł i więcej

W liczbach bezwzględnych

O g ó ł e m	6859	356	398	1319	1681	2038	780	287
Gospodarstwa produkujące:								
wyłącznie na własne potrzeby	1370	96	85	294	327	413	125	30
głównie na własne potrzeby ...	2384	171	214	544	638	617	169	31
głównie na rynek	3105	89	99	481	716	1008	486	226
o wartości sprzedaży:								
3 – 5 tys. zł	704	39	46	175	196	192	52	4
5 – 15	1289	39	49	247	363	442	126	23
15 – 25	419	7	3	38	92	178	80	21
25 – 50	363	#	-	19	53	146	106	37
50 – 100	159	-	#	#	9	31	73	43
100 tys. zł i więcej	171	#	-	-	3	19	49	98

W odsetkach

O g ó ł e m	100,0	5,2	5,8	19,2	24,5	29,7	11,4	4,2
Gospodarstwa produkujące:								
wyłącznie na własne potrzeby	100,0	7,0	6,2	21,5	23,9	30,1	9,1	2,2
głównie na własne potrzeby ...	100,0	7,2	9,0	22,8	26,8	25,9	7,1	1,3
głównie na rynek	100,0	2,9	3,2	15,5	23,1	32,5	15,7	7,3
o wartości sprzedaży:								
3 – 5 tys. zł	100,0	5,5	6,5	24,9	27,8	27,3	7,4	0,6
5 – 15	100,0	3,0	3,8	19,2	28,2	34,3	9,8	1,8
15 – 25	100,0	1,7	0,7	9,1	22,0	42,5	19,1	5,0
25 – 50	100,0	#	-	5,2	14,6	40,2	29,2	10,2
50 – 100	100,0	-	#	#	5,7	19,5	45,9	27,0
100 tys. zł i więcej	100,0	#	-	-	1,8	11,1	28,7	57,3

^a Gospodarstwa indywidualne powyżej 1 ha użytków rolnych oraz gospodarstwa osób prawnych i jednostek organizacyjnych niemających osobowości prawnej.

TABL. 17. **GOSPODARSTWA ROLNE^a OBCIĄŻONE ZADŁUŻENIEM Z TYTUŁU KREDYTÓW BIEŻĄCYCH WEDŁUG CELU PRODUKCJI ROLNICZEJ I SKALI SPRZEDAŻY**
Stan w dniu 20 V 2002 r.

Wyszczególnienie	Ogółem	Gospodarstwa według wysokości zadłużenia						
		poniżej 600 zł	600- 1000	1000- 2000	2000- 4000	4000- 15000	15000- 50000	50000 zł i więcej

W liczbach bezwzględnych

O g ó ł e m	13057	1450	1237	3696	3520	2534	454	166
Gospodarstwa produkujące:								
wyłącznie na własne potrzeby	2691	458	291	707	658	472	88	17
głównie na własne potrzeby	4893	701	615	1566	1176	741	84	10
głównie na rynek	5473	291	331	1423	1686	1321	282	139
o wartości sprzedaży:								
3 – 5 tys. zł	1576	132	155	556	432	262	37	#
5 – 15	2474	130	156	722	864	541	55	6
15 – 25	669	19	14	98	259	235	41	3
25 – 50	407	8	5	41	103	186	52	12
50 – 100	174	-	#	6	22	72	52	21
100 tys. zł i więcej	173	#	-	-	6	25	45	95

W odsetkach

O g ó ł e m	100,0	11,1	9,5	28,3	27,0	19,4	3,5	1,3
Gospodarstwa produkujące:								
wyłącznie na własne potrzeby	100,0	17,0	10,8	26,3	24,5	17,5	3,3	0,6
głównie na własne potrzeby	100,0	14,3	12,6	32,0	24,0	15,1	1,7	0,2
głównie na rynek	100,0	5,3	6,0	26,0	30,8	24,1	5,2	2,5
o wartości sprzedaży:								
3 – 5 tys. zł	100,0	8,4	9,8	35,3	27,4	16,6	2,3	#
5 – 15	100,0	5,3	6,3	29,2	34,9	21,9	2,2	0,2
15 – 25	100,0	2,8	2,1	14,6	38,7	35,1	6,1	0,4
25 – 50	100,0	2,0	1,2	10,1	25,3	45,7	12,8	2,9
50 – 100	100,0	-	#	3,4	12,6	41,4	29,9	12,1
100 tys. zł i więcej	100,0	#	-	-	3,5	14,5	26,0	54,9

^a Gospodarstwa indywidualne powyżej 1 ha użytków rolnych oraz gospodarstwa osób prawnych i jednostek organizacyjnych niemających osobowości prawnej.

TABL. 18. **GOSPODARSTWA ROLNE^a SPŁACAJĄCE KREDYTY I POŻYCZKI WEDŁUG CELU PRODUKCJI ROLNICZEJ I SKALI SPRZEDAŻY**

Wyszczególnienie	Ogółem	Gospodarstwa według wysokości rocznych spłat kredytów i pożyczek						
		poniżej 600 zł	600-1000	1000-2000	2000-4000	4000-15000	15000-50000	50000 zł i więcej

W liczbach bezwzględnych

O g ó ł e m	20499	2134	1551	5686	5953	4448	556	171
Gospodarstwa produkujące:								
wyłącznie na własne potrzeby ...	4671	595	388	1255	1326	982	104	21
głównie na własne potrzeby	7845	979	787	2462	2116	1368	113	20
głównie na rynek	7983	560	376	1969	2511	2098	339	130
o wartości sprzedaży:								
3 – 5 tys. zł	2324	211	167	793	688	421	38	6
5 – 15	3532	270	182	938	1266	794	71	11
15 – 25	966	56	16	167	342	346	31	8
25 – 50	646	17	7	55	170	334	56	7
50 – 100	270	6	#	13	37	130	72	10
100 tys. zł i więcej	245	-	#	3	8	73	71	88

W odsetkach

O g ó ł e m	100,0	10,4	7,6	27,7	29,0	21,7	2,7	0,8
Gospodarstwa produkujące:								
wyłącznie na własne potrzeby ...	100,0	12,7	8,3	26,9	28,4	21,0	2,2	0,4
głównie na własne potrzeby	100,0	12,5	10,0	31,4	27,0	17,4	1,4	0,3
głównie na rynek	100,0	7,0	4,7	24,7	31,5	26,3	4,2	1,6
o wartości sprzedaży:								
3 – 5 tys. zł	100,0	9,1	7,2	34,1	29,6	18,1	1,6	0,3
5 – 15	100,0	7,6	5,2	26,6	35,8	22,5	2,0	0,3
15 – 25	100,0	5,8	1,7	17,3	35,4	35,8	3,2	0,8
25 – 50	100,0	2,6	1,1	8,5	26,3	51,7	8,7	1,1
50 – 100	100,0	2,2	#	4,8	13,7	48,1	26,7	3,7
100 tys. zł i więcej	100,0	-	#	1,2	3,3	29,8	29,0	35,9

^a Gospodarstwa indywidualne powyżej 1 ha użytków rolnych oraz gospodarstwa osób prawnych i jednostek organizacyjnych niemających osobowości prawnej.

TABL. 19. ZADŁUŻENIE GOSPODARSTW TOWAROWYCH^a ORAZ SPŁATY KREDYTÓW I POŻYCZEK WEDŁUG SKALI SPRZEDAŻY

Wyszczególnienie	Ogółem w milionach złotych	Na 1 gospodarstwo	Na 1 ha użytków rolnych	W % towarowej produkcji rolniczej
		w złotych		
Zadłużenie (stan w dniu 20 V 2002 r.)				
Ogółem				
Ogółem	143,8	10912	1192	45,1
Gospodarstwa o wartości sprzedaży:				
poniżej 3 tys. zł	18,1	3736	961	256,3
3 – 5	10,5	4432	897	130,8
5 – 15	21,0	5618	817	71,8
15 – 25	10,4	10169	964	56,5
25 – 50	12,0	17837	1083	54,1
50 – 100	13,0	47513	1397	73,3
100 tys. zł i więcej	58,8	224498	1768	27,2
W tym z tytułu kredytów:				
Inwestycyjnych				
Razem	69,0	15173	1275	33,3
Gospodarstwa o wartości sprzedaży:				
poniżej 3 tys. zł	7,5	5202	1313	358,9
3 – 5	3,7	5225	1018	154,6
5 – 15	10,3	8013	1060	102,0
15 – 25	5,8	13921	1198	76,2
25 – 50	7,5	20577	1190	61,5
50 – 100	7,6	48009	1576	74,8
100 tys. zł i więcej	26,6	155353	1395	16,3
Bieżących				
Razem	53,0	6152	626	34,8
Gospodarstwa o wartości sprzedaży:				
poniżej 3 tys. zł	8,4	2661	689	181,9
3 – 5	4,8	3075	630	90,4
5 – 15	8,6	3493	521	44,3
15 – 25	3,8	5711	554	32,0
25 – 50	3,7	9064	538	27,6
50 – 100	4,4	25455	661	38,5
100 tys. zł i więcej	19,2	110982	691	22,3
Spłaty kredytów i pożyczek				
Razem	63,7	4949	565	20,8
Gospodarstwa o wartości sprzedaży:				
poniżej 3 tys. zł	13,0	2663	692	183,6
3 – 5	6,9	2960	596	87,2
5 – 15	12,2	3447	492	44,1
15 – 25	4,7	4832	457	26,8
25 – 50	4,7	7287	437	22,2
50 – 100	4,3	15784	520	24,6
100 tys. zł i więcej	18,0	73396	631	8,7

^a Gospodarstwa indywidualne powyżej 1 ha użytków rolnych oraz gospodarstwa osób prawnych i jednostek organizacyjnych niemających osobowości prawnej, realizujące produkcję towarową.

TABL. 20. **GOSPODARSTWA TOWAROWE^a OBCIĄŻONE ZADŁUŻENIEM WEDŁUG CELU PRODUKCJI ROLNICZEJ I SKALI SPRZEDAŻY**
Stan w dniu 20 V 2002 r.

Wyszczególnienie	Ogółem	Gospodarstwa według zadłużenia w towarowej produkcji rolniczej					
		poniżej 5%	5 - 10	10 - 20	20 - 30	30 - 100	100% i więcej

W liczbach bezwzględnych

O g ó ł e m	13177	181	474	1391	1380	4855	4896
Gospodarstwa produkujące:							
głównie na własne potrzeby	4833	5	30	98	159	1426	3115
głównie na rynek	8344	176	444	1293	1221	3429	1781
o wartości sprzedaży:							
3 – 5 tys. zł	2379	11	43	149	235	1155	786
5 – 15	3731	63	169	610	662	1562	665
15 – 25	1026	27	91	300	167	300	141
25 – 50	673	31	96	153	87	212	94
50 – 100	273	21	28	45	25	110	44
100 tys. zł i więcej	262	23	17	36	45	90	51

W odsetkach

O g ó ł e m	100,0	1,4	3,6	10,6	10,5	36,8	37,2
Gospodarstwa produkujące:							
głównie na własne potrzeby	100,0	0,1	0,6	2,0	3,3	29,5	64,5
głównie na rynek	100,0	2,1	5,3	15,5	14,6	41,1	21,3
o wartości sprzedaży:							
3 – 5 tys. zł	100,0	0,5	1,8	6,3	9,9	48,5	33,0
5 – 15	100,0	1,7	4,5	16,3	17,7	41,9	17,8
15 – 25	100,0	2,6	8,9	29,2	16,3	29,2	13,7
25 – 50	100,0	4,6	14,3	22,7	12,9	31,5	14,0
50 – 100	100,0	7,7	10,3	16,5	9,2	40,3	16,1
100 tys. zł i więcej	100,0	8,8	6,5	13,7	17,2	34,4	19,5

^a Gospodarstwa indywidualne powyżej 1 ha użytków rolnych oraz gospodarstwa osób prawnych i jednostek organizacyjnych niemających osobowości prawnej, realizujące produkcję towarową.

TABL. 21 . GOSPODARSTWA TOWAROWE^a SPŁACAJĄCE KREDYTY I POŻYCZKI WEDŁUG UDZIAŁU ROCZNYCH SPŁAT W TOWAROWEJ PRODUKCJI ROLNICZEJ, CELU PRODUKCJI ROLNICZEJ I SKALI SPRZEDAŻY

Wyszczególnienie	Ogółem	Gospodarstwa według udziału rocznych spłat kredytów i pożyczek w towarowej produkcji rolniczej					
		poniżej 3%	3 - 5	5 - 10	10 - 15	15 - 50	50% i więcej
W liczbach bezwzględnych							
O g ó ł e m	12865	251	191	674	912	4088	6749
Gospodarstwa produkujące:							
głównie na własne potrzeby ...	4882	7	#	52	72	548	4201
głównie na rynek	7983	244	189	622	840	3540	2548
o wartości sprzedaży:							
3 – 5 tys. zł	2324	16	21	57	74	813	1343
5 – 15	3532	102	64	190	347	1835	994
15 – 25	966	45	24	138	195	457	107
25 – 50	646	34	28	129	136	263	56
50 – 100	270	22	20	56	53	95	24
100 tys. zł i więcej	245	25	32	52	35	77	24
W odsetkach							
O g ó ł e m	100,0	2,0	1,5	5,2	7,1	31,8	52,5
Gospodarstwa produkujące:							
głównie na własne potrzeby ...	100,0	0,1	#	1,1	1,5	11,2	86,1
głównie na rynek	100,0	3,1	2,4	7,8	10,5	44,3	31,9
o wartości sprzedaży:							
3 – 5 tys. zł	100,0	0,7	0,9	2,5	3,2	35,0	57,8
5 – 15	100,0	2,9	1,8	5,4	9,8	52,0	28,1
15 – 25	100,0	4,7	2,5	14,3	20,2	47,3	11,1
25 – 50	100,0	5,3	4,3	20,0	21,1	40,7	8,7
50 – 100	100,0	8,1	7,4	20,7	19,6	35,2	8,9
100 tys. zł i więcej	100,0	10,2	13,1	21,2	14,3	31,4	9,8

^a Gospodarstwa indywidualne powyżej 1 ha użytków rolnych oraz gospodarstwa osób prawnych i jednostek organizacyjnych niemających osobowości prawnej, realizujące produkcję towarową.

TABL. 22. GOSPODARSTWA ROLNE WEDŁUG KIERUNKU PRODUKCJI ROLNICZEJ

Wyszczególnienie	Gospodarstwa rolne według kierunku produkcji rolniczej				
	ogółem	wyłącznie produkcja roślinna		wyłącznie produkcja zwierzęca	produkcja mieszana
		razem	w tym sadownictwo i warzywnictwo		
W liczbach bezwzględnych					
Gospodarstwa ogółem	235505	73265	6711	2451	159789
Gospodarstwa o powierzchni użytków rolnych:					
0 – 1 ha	68533	41466	4904	1655	25412
1 – 2	57518	18870	1133	379	38269
2 – 3	36664	6525	330	176	29963
3 – 5	42077	4346	218	169	37562
5 – 10	25839	1545	86	64	24230
10 – 15	3034	216	15	3	2815
15 – 20	771	66	6	#	704
20 – 30	506	52	7	3	451
30 – 50	245	57	3	#	187
50 – 100	164	51	#	-	113
100 ha i więcej	154	71	7	-	83
Gospodarstwa z użytkami rolnymi	234845	73265	6711	1793	159787
w tym z:					
własnymi	229226	71406	6562	1710	156110
w poniżej 25%	1890	431	27	6	1453
25 - 50	3995	684	27	10	3301
50 - 75	6897	965	60	13	5919
75 - 100	7369	666	28	11	6692
w 100%	209075	68660	6420	1670	138745
w całości dzierżawionymi	2228	911	81	53	1264
Gospodarstwa z użytkami rolnymi o wskaźniku jakości użytków rolnych:					
poniżej 0,4	25920	5183	324	353	20384
0,4 - 0,7	50478	11193	767	444	38841
0,7 - 1,0	68555	18746	1448	436	49373
1,0 i więcej	89892	38143	4172	560	51189
Gospodarstwa, w których prowadzona jest rachunkowość rolna	2555	557	55	27	1971
Gospodarstwa według celu produkcji:					
produkujące wyłącznie na własne potrzeby	98320	40365	4005	1688	56267

TABL. 22. GOSPODARSTWA ROLNE WEDŁUG KIERUNKU PRODUKCJI ROLNICZEJ (cd.)

Wyszczególnienie	Gospodarstwa rolne według kierunku produkcji rolniczej				
	ogółem	wyłącznie produkcja roślinna		wyłącznie produkcja zwierzęca	produkcja mieszana
		razem	w tym sadownictwo i warzywnictwo		
W liczbach bezwzględnych					
Gospodarstwa według celu produkcji: (dok.)					
produkujące głównie na własne potrzeby	100570	29396	2413	665	70509
produkujące głównie na rynek ..	36615	3504	293	98	33013
Gospodarstwa, w których osoba kierująca posiada wykształcenie rolnicze					
wyższe	75320	14912	800	305	60103
policealne	1296	673	60	16	607
średnie zawodowe	216	97	11	5	114
zasadnicze zawodowe	8012	2392	161	44	5576
kurs rolniczy	11699	2036	99	34	9629
	54097	9714	469	206	44177
Gospodarstwa z powierzchnią:					
użytków rolnych	234845	73265	6711	1793	159787
gruntów ornych	229957	69622	4088	1461	158874
pod zasiewami	224938	66569	1861	-	158369
odłogów	69206	22905	2467	1122	45179
ugorów	31852	9296	885	402	22154
sądów	29197	12514	5273	-	16683
łąk trwałych	144555	27641	1584	659	116255
pastwisk trwałych	60501	6397	314	174	53930
lasów i gruntów leśnych	72283	11382	658	431	60470
pozostałych gruntów	223732	63726	4918	2062	157944
W hektarach					
Powierzchnia gruntów:					
ogółem	774843	138475	13275	3370	632999
użytki rolne	665575	119043	11659	2529	544003
grunty orne	466019	86228	4558	1883	377908
pod zasiewami	367583	57008	201	-	310575
odłogi	71506	22257	3671	1390	47859
ugory	26930	6963	687	493	19474
sady	9353	4783	2284	-	4570
łąki trwałe	137598	19101	2014	516	117982
pastwiska trwałe	52605	8931	2804	131	43544
lasy i grunty leśne	56911	7640	666	435	48835
pozostałe grunty	52358	11792	950	405	40160

TABL. 22. GOSPODARSTWA ROLNE WEDŁUG KIERUNKU PRODUKCJI ROLNICZEJ (dok.)

Wyszczególnienie	Gospodarstwa rolne według kierunku produkcji rolniczej				
	ogółem	wyłącznie produkcja roślinna		wyłącznie produkcja zwierzęca	produkcja mieszana
		razem	w tym sadownictwo i warzywnictwo		
W hektarach					
Średnia powierzchnia gruntów w 1 gospodarstwie:					
ogółem	3,29	1,89	1,98	1,37	3,96
użytków rolnych	2,83	1,62	1,74	1,03	3,40
W liczbach bezwzględnych					
Gospodarstwa prowadzące uprawę	224938	66569	1861	-	158369
w tym:					
zboż ^a	183588	37182	-	-	146406
strączkowych jadalnych	5897	1901	-	-	3996
ziemniaków	206700	54566	-	-	152134
roślin przemysłowych	8609	1658	-	-	6951
w tym:					
buraków cukrowych	6142	1066	-	-	5076
rzepaku i rzepiku	2219	772	-	-	1447
warzyw gruntowych	83974	27952	1861	-	56022
warzyw pod osłonami	1412	695	-	-	717
truskawek	18475	5513	-	-	12962
Gospodarstwa utrzymujące zwierzęta	162240	-	-	2451	159789
w tym:					
bydło	103182	-	-	423	102759
w tym krowy	100747	-	-	404	100343
trzodę chlewną	61925	-	-	174	61751
w tym lochy	17371	-	-	25	17346
owce	970	-	-	21	949
kozy	7989	-	-	173	7816
drób kurzy	139264	-	-	1555	137709
konie	26608	-	-	143	26465
Gospodarstwa posiadające ciągniki o mocy silnika w kW (KM)	93316	9531	358	314	83471
do 15 (do 20,4)	8167	1221	47	46	6900
15 – 25 (20,4-34,0)	31348	2867	104	99	28382
25 – 40 (34,0-54,4)	33556	3226	125	94	30236
40 – 60 (54,4-81,6)	20811	2012	83	68	18731
60 – 100 (81,6-136,0)	2847	409	8	13	2425
100 i więcej (136,0 i więcej)	1035	182	#	#	852

^a Zboża podstawowe, owies z jęczmieniem i inne zbożowe mieszanki, kukurydza na ziarno, gryka, proso i inne zbożowe.



Urząd Statystyczny w Rzeszowie w latach 2003-2004 wydaje publikacje na podstawie wyników Narodowego Spisu Powszechnego Ludności i Mieszkań oraz Powszechnego Spisu Rolnego 2002:

- ♦ **Raport z wyników spisów powszechnych – województwo podkarpackie**
(wydany, format A4, obj. 202 str., cena 20 zł)

Narodowy Spis Powszechny Ludności i Mieszkań

- ♦ Zamieszkane budynki – województwo podkarpackie (wydane, format A4, obj. 256 str.)
- ♦ Mieszkania – województwo podkarpackie (wydane, format A4, obj. 290 str.)
- ♦ Ludność. Stan oraz struktura demograficzna i społeczno-ekonomiczna – województwo podkarpackie (wydane, format A4, obj. 282 str.)
- ♦ Gospodarstwa domowe i rodziny – województwo podkarpackie (wydane, format A4, obj. 196 str.)
- ♦ Ludność i gospodarstwa domowe związane z rolnictwem – województwo podkarpackie (wydane, format A4, obj. 250 str.)
- ♦ Warunki mieszkaniowe gospodarstw domowych i rodzin – województwo podkarpackie (wydane, format A4, obj. 200 str.)
- ♦ Aktywność ekonomiczna ludności – województwo podkarpackie (wydane, format A4, obj. 258 str.)
- ♦ Migracje ludności – województwo podkarpackie (wydane, format A4, obj. 134 str.)
- ♦ Osoby niepełnosprawne – województwo podkarpackie (wydane, format A4, obj. 214 str.)

Cena 1 publikacji – 20 zł.

Powszechny Spis Rolny

- ♦ Użytkowanie gruntów, powierzchnia zasiewów i pogłowie zwierząt gospodarskich – województwo podkarpackie (wydane, format A4, obj. 150 str.)
- ♦ Budynki i wyposażenie techniczne gospodarstw rolnych – województwo podkarpackie (wydane, format A4, obj. 224 str.)
- ♦ Wybrane elementy sytuacji ekonomicznej gospodarstw rolnych – województwo podkarpackie (wydane, format A4, obj. 202 str.)
- ♦ Systematyka i charakterystyka gospodarstw rolnych – województwo podkarpackie (wydane, format A4, obj. 114 str.)
- ♦ Cele produkcji w gospodarstwach rolnych – województwo podkarpackie (wydane, format A4, obj. 86 str.)

Cena 1 publikacji – 15 zł.

W zamówieniach na publikacje prosimy o podanie numeru NIP i upoważnienie Urzędu do wystawienia faktury VAT bez podpisu odbiorcy.

Urząd Statystyczny w Rzeszowie
ul. Jana III Sobieskiego 10
35-959 Rzeszów
tel.: 17/8535210, 8535219, fax: 17/8535157