



Urząd Statystyczny w Rzeszowie



WYNIKI FINANSOWE PODMIOTÓW GOSPODARCZYCH W WOJEWÓDZTWIE PODKARPACKIM W LATACH 2011-2014



Urząd Statystyczny w Rzeszowie

WYNIKI FINANSOWE PODMIOTÓW GOSPODARCZYCH W WOJEWÓDZTWIE PODKARPACKIM W LATACH 2011-2014

*Informacje
i opracowania
statystyczne*

Rzeszów 2016

Opracowanie merytoryczne:

Bernadeta Ziomek-Niedzielska – Podkarpacki Ośrodek Badań Regionalnych

Skład komputerowy, grafika i tłumaczenie:

Podkarpacki Ośrodek Badań Regionalnych

ISBN 978-83-7406-218-3

Przy publikowaniu danych Urzędu Statystycznego – prosimy o podanie źródła.

URZĄD STATYSTYCZNY W RZESZOWIE
35-959 Rzeszów, ul. Jana III Sobieskiego 10
tel. 17 85 352 10, fax 17 85 351 57
e-mail: SekretariatUSRze@stat.gov.pl
rzeszow.stat.gov.pl

PRZEDMOWA

Publikacja „Wyniki finansowe podmiotów gospodarczych w województwie podkarpackim w latach 2011-2014” jest kolejną edycją opracowania zawierającą wyniki badania przedsiębiorstw w zakresie bilansu, rachunku zysków i strat, nakładów inwestycyjnych oraz kapitału zagranicznego.

Celem niniejszego opracowania jest przedstawienie informacji o przychodach, kosztach, uzyskanych wynikach finansowych oraz relacjach ekonomicznych. Zaprezentowano również wielkość i strukturę majątku (aktywów) badanych podmiotów oraz źródła jego finansowania (pasywów), jak również wysokość nakładów poniesionych na środki trwałe oraz podstawowe dane z zakresu kapitału zagranicznego.

Publikacja składa się z części opisowej i tabelarycznej. Poprzedzono je uwagami metodycznymi, zawierającymi opis zakresu badania oraz podstawowe definicje stosowanych pojęć. Dodatkowo, wybrane informacje z zakresu działalności przedsiębiorstw przedstawiono w przekroju powiatowym.

Oddając do rąk Państwa opracowanie dotyczące wyników finansowych podmiotów gospodarczych, wyrażam przekonanie, że zawarte w niej informacje okażą się dla Państwa przydatne przy analizie aktualnej sytuacji finansowej w województwie.

Dyrektor Urzędu Statystycznego

w Rzeszowie



dr Marek Cierpień-Wolan

Rzeszów, marzec 2016 r.

PREFACE

The publication „Financial results of economic entities in Podkarpackie voivodship in 2011-2014” is a subsequent edition of the publication that presents the findings of surveys of enterprises regarding the balance, profit and loss statement, investment outlays and foreign capital.

The aim of this study is to provide information on revenues, costs, obtained financial results and economic relations. The book also presents the size and structure of assets of surveyed entities and sources of funding (liabilities), as well as the amount of the expenditure on fixed assets and basic data on foreign capital.

The publication consists of descriptive and tabular parts, preceded by methodological notes containing a description of the scope of the survey and basic definitions of terms. In addition, selected information on the activity of enterprises is shown by powiats.

Presenting this book on the financial results of economic entities, it is my belief that it will prove useful to you in analyzing current financial situation in the voivodship.

*Director
of the Statistical Office in Rzeszów*



Marek Cierpiat-Wolan, PhD

Rzeszów, March 2016

SPIS TREŚCI		CONTENTS	
			Strona Page
PRZEDMOWA	<i>PREFACE</i>		3-4
OBJAŚNIENIA ZNAKÓW UMOWNYCH	<i>SYMBOLS</i>		8
UWAGI METODYCZNE	<i>METHODOLOGICAL NOTES</i>		9
WYNIKI BADAŃ – PODSTAWOWE TENDENCJE	<i>RESULTS OF SURVEYS – BASICS TRENDS</i>		16

MAPY		MAPS	
		Nr No.	Str. Page
Wynik finansowy netto na 1 mieszkańca w 2014 r.	<i>Net financial result per capita in 2014</i>	1	20
Nakłady inwestycyjne na 1 mieszkańca w 2014 r.	<i>Investment outlays per capita in 2014</i>	2	23

WYKRESY		GRAPHS	
		Nr No.	Str. Page
Struktura przychodów z całokształtu działalności w latach 2011-2014	<i>Structure of revenues from total activity in 2011-2014</i>	1	19
Przychody, koszty oraz wskaźnik pozio- mu kosztów z całokształtu działalności w latach 2011-2014	<i>Revenues, costs and cost level indicator of total activity in 2011- 2014</i>	2	19
Struktura kosztów uzyskania przycho- dów z całokształtu działalności w latach 2011-2014	<i>Structure of costs of obtaining revenues from total activity in 2011- 2014</i>	3	20
Rentowność obrotu brutto i netto	<i>Gross and net profitability rate</i>	4	21
Wskaźniki płynności finansowej w latach 2011-2014	<i>Financial liquidity ratios in 2011-2014</i>	5	21
Struktura aktywów trwałych według form prawnych w 2014 r.	<i>Structure of fixed assets by legal forms in 2014</i>	6	21
Struktura rzeczowa aktywów trwałych w latach 2011-2014	<i>Structure of tangible fixed assets in 2011-2014</i>	7	22
Struktura aktywów obrotowych w 2014 r.	<i>Structure of current assets in 2014 ...</i>	8	22
Struktura kapitału podstawowego pod- miotów z kapitałem zagranicznym w latach 2011-2014	<i>Structure of share capital of entities with foreign capital in 2011-2014</i>	9	23
Struktura kapitału zagranicznego według kraju pochodzenia w latach 2011 i 2014	<i>Structure of foreign capital by country of origin in 2011-2014</i>	10	24

TABLICE W FORMACIE .xls**TABLES IN .xls FORMAT**

		Tablice Tables
Województwo Podkarpackie na tle kraju	<i>Podkarpackie Voivodship compared to the country</i>	1
Relacje ekonomiczne w przedsiębiorstwach województwa podkarpackiego i Polski	<i>Economic relations in enterprises from the Podkarpackie Voivodship and Poland</i>	2
Przychody, koszty i wynik finansowy	<i>Revenues, costs and financial result</i>	3
Przychody, koszty i wynik finansowy według wybranych sekcji PKD	<i>Revenues, costs and financial result by selected NACE sections</i>	4
Przychody, koszty i wynik finansowy według powiatów	<i>Revenues, costs and financial result by powiats</i>	5
Koszty działalności operacyjnej w układzie rodzajowym według wybranych sekcji PKD	<i>Operating activity costs by type by selected NACE sections</i>	6
Przedsiębiorstwa według uzyskanych wyników finansowych i wybranych sekcji PKD	<i>Enterprises by obtained financial results and selected NACE sections</i>	7
Przychody ze sprzedaży i sprzedaż na eksport według wybranych sekcji PKD	<i>Revenues from sale and export sale by selected NACE sections</i>	8
Wskaźniki ekonomiczne według wybranych sekcji PKD	<i>Economic indicators by selected NACE sections</i>	9
Wskaźniki ekonomiczne według powiatów ..	<i>Economic indicators by powiats</i>	10
Aktywa i pasywa według wybranych sekcji PKD	<i>Assets, equities and liabilities by selected NACE sections</i>	11
Aktywa trwałe netto według wybranych sekcji PKD	<i>Total net fixed assets by selected NACE sections</i>	12
Aktywa trwałe netto według powiatów	<i>Total net fixed assets by powiats</i>	13
Rzeczowe aktywa trwałe według wybranych sekcji PKD	<i>Tangible fixed assets by selected NACE sections</i>	14
Rzeczowe aktywa trwałe według powiatów ..	<i>Tangible fixed assets by powiats</i>	15
Aktywa obrotowe według wybranych sekcji PKD	<i>Current assets by selected NACE sections</i>	16
Kapitały (fundusze) własne według wybranych sekcji PKD	<i>Share equity (funds) by selected NACE sections</i>	17
Zobowiązania przedsiębiorstw według wybranych sekcji PKD	<i>Liabilities of enterprises by selected NACE sections</i>	18
Kapitał zakładowy spółek według form własności i wybranych sekcji PKD	<i>Share capital of companies by ownership forms and selected NACE sections</i>	19
Nakłady inwestycyjne w przedsiębiorstwach według wybranych sekcji PKD	<i>Investment outlays in enterprises by selected NACE sections</i>	20
Nakłady inwestycyjne w przedsiębiorstwach według powiatów	<i>Investment outlays in enterprises by powiats</i>	21
Nakłady na środki trwałe według grup i wybranych sekcji PKD	<i>Outlays on fixed assets by groups and selected NACE sections</i>	22
Kapitał zagraniczny przedsiębiorstw według kraju pochodzenia	<i>Foreign capital of enterprises by country of origin</i>	23
Wybrane dane dla podmiotów z udziałem kapitału zagranicznego	<i>Selected data on companies with foreign capital participation</i>	24

	Tablice <u>Tables</u>
Kapitał podstawowy podmiotów z kapitałem zagranicznym	<i>Share capital of entities with foreign capital</i> 25
Podmioty z udziałem kapitału zagranicznego według klas wielkości	<i>Entities with foreign capital by number of persons employed</i> 26
Podstawowe kategorie finansowe podmiotów prowadzących podatkową księgę przychodów i rozchodów według wybranych sekcji PKD	<i>Basic financial categories of entities keeping revenues and expense ledgers by selected NACE sections</i> 27

W języku angielskim: przedmowa, spis treści, tablice.

In English: preface, contents, tables.

OBJAŚNIENIA ZNAKÓW UMOWNYCH

Kreska	(-)	- zjawisko nie wystąpiło.
Zero	(0,0)	- zjawisko istniało w wielkości mniejszej od 0,05.
Kropka	(.)	- zupełny brak informacji albo brak informacji wiarygodnych.
Znak	Δ	- oznacza, że nazwy zostały skrócone w stosunku do obowiązującej klasyfikacji.
Znak	#	- oznacza, że dane nie mogą być opublikowane ze względu na konieczność zachowania tajemnicy statystycznej w rozumieniu ustawy o statystyce publicznej.
„W tym”		- oznacza, że nie podaje się wszystkich składników sumy.

W publikacji zastosowano skróty nazw niektórych poziomów klasyfikacyjnych z PKD 2007. Skrócone nazwy zostały oznaczone w tablicach znakiem „Δ”. Zestawienie zastosowanych skrótów i pełnych nazw podaje się poniżej:

POLSKA KLASYFIKACJA DZIAŁALNOŚCI (PKD 2007)

skrót	pełna nazwa
Dostawa wody; gospodarowanie ściekami i odpadami; rekultywacja	Dostawa wody; gospodarowanie ściekami i odpadami oraz działalność związana z rekultywacją
Handel; naprawa pojazdów samochodowych	Handel hurtowy i detaliczny; naprawa pojazdów samochodowych, włączając motocykle
Obsługa rynku nieruchomości	Działalność związana z obsługą rynku nieruchomości

UWAGI METODYCZNE

1. Źródła i zakres danych

Wyniki finansowe przedsiębiorstw prezentuje się w dostosowaniu do ustawy z dnia 29 IX 1994 r. o rachunkowości (tekst jednolity Dz. U. 2013, poz. 330 z późniejszymi zmianami).

Dane, które wykorzystano do scharakteryzowania działalności badanych podmiotów gospodarczych pozyskano z następujących sprawozdań statystycznych: SP – roczna ankieta przedsiębiorstwa, F-02 – statystyczne sprawozdanie finansowe, F-03 – sprawozdanie o stanie i ruchu środków trwałych oraz KZ – sprawozdanie statystyczne podmiotów z udziałem kapitału zagranicznego.

Badaniem objęto podmioty prowadzące księgi rachunkowe lub podatkową księgę przychodów i rozchodów, w których liczba pracujących wynosi 10 i więcej osób. Zakres przedmiotowy badania obejmuje m.in. bilans, rachunek zysków i strat (dla jednostek prowadzących podatkową księgę przychodów i rozchodów – wybrane kategorie), nakłady na środki trwałe. Wartości bilansowe prezentowane są według stanu na koniec roku kalendarzowego.

W publikacji dane statystyczne zaprezentowano według podstawowego rodzaju działalności prowadzonej przez przedsiębiorstwa na poziomie sekcji Polskiej Klasyfikacji Działalności (PKD 2007) oraz według powiatów – zgodnie ze stanem organizacyjnym na dzień 31 XII 2014 r. Podstawą grupowania danych według powiatów jest miejsce siedziby zarządu podmiotu sprawozdawczego.

Dane dla podmiotów składających bilans i rachunek zysków i strat zawarto w tablicach od 1 do 21, a dla podmiotów prowadzących podatkową księgę przychodów i rozchodów w tablicy 27.

W tablicach 20 i 21 zamieszczono dane z nakładów inwestycyjnych według lokalizacji inwestycji, a w 22 nakłady inwestycyjne według siedziby inwestora.

W tablicach 23-26 przedstawiono dane z rocznego sprawozdania o działalności gospodarczej podmiotów z udziałem kapitału zagranicznego, niezależnie od ich formy prawnej i klasy wielkości. Prezentowane dane nie uwzględniają podmiotów prowadzących działalność bankową, maklerską, ubezpieczeniową oraz towarzystw inwestycyjnych i emerytalnych, szkół wyższych, gospodarstw indywidualnych w rolnictwie, a także samodzielnych publicznych zakładów opieki zdrowotnej i instytucji kultury posiadających osobowość prawną.

1. Sources and scope of data

The financial results of enterprises are adjusted to the Act on change of the Act of Accounting dated 29 IX 1994 (uniform text Journal of Laws 2013, item 330 with later amendments).

The data characterizing activities of the economic entities were collected with the use of the following statistical reports: SP – annual report of enterprise's activity, F-02 – statistical financial report, F-03 – report on the state and flow of the fixed assets and KZ – statistical report on companies with foreign capital share.

The survey covered entities keeping the accounting ledgers or the revenue and expense ledger, with 10 and more persons employed. It covered, among others, the balance sheet, the loss and profit account (for entities keeping the revenue and expense ledger – selected categories), or outlays on the fixed assets. The balance sheet values are presented by their state as of the last calendar day.

In the publication, the data are presented by the principal kind of activity conducted by the enterprises at the level of section of the Polish Classification of Activity (PKD 2007), consistent with NACE Rev. 2 classification and by powiats, according to the organizational state as of 31st December. The basis for the data grouping by powiats is the head office of the board of the reporting entity.

The data for the entities presenting their balance sheet and the loss and profit account are comprised in the tables 1 to 21, and for the entities keeping the revenue and expense ledger in the table 27.

The tables 20-21 present data on investment outlays according to the location of investment, and the table 22 shows investment outlays according to the investor's seat.

The tables 23-26 present data of statistical report on companies with foreign capital participation, regardless of their legal form and size class. The data do not include credit institutions, brokerage and insurers, investment and pension societies, higher education schools, individual households in the agricultural sector, independent public healthcare centers nor the cultural institutions being legal entities.

2. Objaśnienia podstawowych pojęć

Przychody z całokształtu działalności obejmują:

a) **przychody netto ze sprzedaży w kraju i na eksport** wytworzonych przez jednostkę **produktów** (wyrobów gotowych, półfabrykatów oraz usług), a także opakowań, wyposażenia i usług obcych, jeżeli są one fakturowane odbiorcom łącznie z produktami;

b) **przychody netto ze sprzedaży towarów i materiałów**, tj. nabyte w celu odsprzedaży w stanie nieprzetworzonym rzeczowe aktywa obrotowe oraz produkty wytworzone przez jednostkę, jeśli sprzedawane są one w sieci własnych sklepów obok towarów obcej produkcji;

Przychody ze sprzedaży produktów, towarów i materiałów na eksport obejmują wewnątrzwspólnotową dostawę do krajów członkowskich UE oraz eksport do krajów pozaunijnych.

c) **pozostałe przychody operacyjne**, tj. przychody związane pośrednio z działalnością operacyjną jednostki, w szczególności: zysk ze zbycia niefinansowych aktywów trwałych (środków trwałych, środków trwałych w budowie, wartości niematerialnych i prawnych, inwestycji w nieruchomości i prawa), otrzymane nieodpłatnie, w tym w drodze darowizny, aktywa (środki pieniężne), odszkodowania, rozwiązane rezerwy, korekty odpisów aktualizujących wartość aktywów niefinansowych, przychody z działalności socjalnej, przychody z najmu lub dzierżawy środków trwałych albo inwestycji w nieruchomości i prawa;

d) **przychody finansowe**, tj. kwoty należne z tytułu dywidend i udziałów w zysku, odsetki od udzielanych pożyczek, odsetki od lokat terminowych, odsetki za zwłokę, zysk ze zbycia inwestycji (sprzedaży), zmniejszenia odpisów aktualizacyjnych wartości inwestycji wobec całkowitego lub częściowego ustania przyczyn powodujących trwałą utratę ich wartości, nadwyżkę dodatnich różnic kursowych nad ujemnymi.

Koszty uzyskania przychodów z całokształtu działalności obejmują:

a) **koszt własny sprzedanych produktów, towarów i materiałów** związany z podstawową działalnością operacyjną, do którego zaliczono wartość sprzedanych towarów i materiałów oraz koszty ogółem (koszty działalności operacyjnej) pomniejszone o koszt wytworzenia świadczeń na własne potrzeby jednostki i skorygowane o zmianę stanu produktów;

b) **pozostałe koszty operacyjne**, tj. koszty związane pośrednio z działalnością operacyjną jednostki, a w szczególności: stra-

2. Main definitions

Revenues from total activity cover:

a) **net revenues from the domestic sale and export sale products** manufactured by an entity (finished goods, semi-finished products and services), as well as packages, equipment and outside services, if they are invoiced to the receivers along with products;

b) **net revenues from the sale of goods and materials**, i.e. purchased for resale in the unaltered form the tangible current assets and products manufactured by an entity, if they are sold within the chain of own stores next to the products of outside manufacture;

Revenues from the sale of products, goods and materials designated for intra-community delivery to the member states of the European Union and export outside the European Union.

c) **other operating revenues**, i.e. revenues related indirectly to the operational activity of an entity, in particular: profit from the sale of non-financial fixed assets (fixed assets, fixed assets under construction, intangible assets, investments in the real estate and rights), assets (cash) received free of charge, including donated assets, as well as damages, reversed provisions, adjustments of the depreciation value for non-financial assets, income from social activities, income from the rent or lease of the fixed assets or investments in the real estate and rights;

d) **financial revenues**, i.e. amounts due in respect of dividends and share in profits, interest on loans granted, interest on term deposits, default interest, profit from the sale of investments, reduction of depreciation write-offs relating to investments due to the fact that the reasons resulting in the permanent loss of their value have ceased to exist (whether partially or totally), surplus of foreign exchange gains over losses.

Costs of obtaining revenues from total activity cover:

a) **cost of the sale of products, goods and materials** related to the basic operating activity, including the value of sold goods and materials and total costs (total operating cost) decreased by the costs of generating benefits for the needs of the entity and corrected by the change in product inventories;

b) **other operating costs**, i.e. costs related indirectly to the operational activity of the entity, and in particular: loss on the sale of the

tę ze zbycia niefinansowych aktywów trwałych i środków trwałych w budowie, amortyzację oddanych w dzierżawę lub najem środków trwałych i środków trwałych w budowie, nieplanowane odpisy amortyzacyjne (odpisy z tytułu trwałej utraty wartości), poniesione kary, grzywny, odszkodowania, odpisane w części lub całość wierzytelności w związku z postępowaniem upadłościowym, układowym i naprawczym, utworzone rezerwy na pewne lub o dużym stopniu prawdopodobieństwa przyszłe zobowiązanie (straty z transakcji gospodarczych w toku), odpisy aktualizujące wartość aktywów niefinansowych, koszty utrzymania obiektów działalności socjalnej, darowizny lub nieodpłatnie przekazane aktywa trwałe;

c) **koszty finansowe**, tj. m.in. odsetki od zaciągniętych kredytów i pożyczek, odsetki i dyskonto od wyemitowanych przez jednostkę obligacji, odsetki za zwłokę, stratę ze zbycia inwestycji, odpisy z tytułu aktualizacji wartości inwestycji, nadwyżkę ujemnych różnic kursowych nad dodatnimi.

Wynik finansowy na działalności gospodarczej jest to suma wyniku finansowego na sprzedaży produktów, towarów i materiałów, wyniku na pozostałej działalności operacyjnej oraz wyniku na operacjach finansowych.

Zyski i straty nadzwyczajne to skutki finansowe zdarzeń powstających niepowtarzalnie, poza zwykłą działalnością jednostki i niezwiązanych z ogólnym ryzykiem jej prowadzenia, a w szczególności spowodowanych zdarzeniami losowymi.

Wynik finansowy brutto (zysk lub strata) jest to wynik na działalności gospodarczej, powiększony o zyski nadzwyczajne i pomniejszony o straty nadzwyczajne.

Obowiązkowe obciążenia wyniku finansowego brutto obejmują podatek dochodowy od osób prawnych i fizycznych oraz inne płatności wynikające z odrębnych przepisów.

Podatek dochodowy jest to podatek od osiągniętego zysku, który podmiot gospodarczy jest zobowiązany uiścić po uwzględnieniu przyznanych ulg.

Obejmuje on:

— część bieżącą, tj. podatek wykazany w deklaracji podatkowej za dany okres sprawozdawczy,

— część odroczoną, tj. różnicę między stanem rezerw i aktywów z tytułu podatku odroczonego na koniec i początek okresu sprawozdawczego, przy czym rezerwę tworzy się niezależnie od tego czy jednostka osiągnie zysk czy poniesie stratę bilansową. Konsekwencją przyjętego rozwiązania jest to, że w rachunku wyników strata brutto może być

non-financial fixed assets and fixed assets under construction, depreciation of leased or rented fixed assets and fixed assets under construction, unplanned write-offs (write-offs by virtue of permanent loss of value), penalties, fines, indemnities paid, partially or fully written off liabilities related to bankruptcy, composition, restructuring proceedings, provisions made for future certain liabilities or liabilities, which are likely to occur (loss on current business transactions in progress), write-offs updating the value of non-financial assets, costs of maintaining premises required for social activity, donations or total fixed assets received free of charge;

c) **financial costs**, i.e. among others, interest from received bank credits and loans, interest and discount on bonds issued by the entity, default interest, loss on the sale of investments, write-offs updating the value of investment, the surplus of foreign exchange losses over gains.

The financial result on economic activity is the sum of the financial result from the sale of products, goods and materials, the result on other operating activity as well as the result on financial operations.

Extraordinary profits and losses are the financial results of one-time events, outside the usual activity of an entity, and not connected with general risk of activity, and in particular, the result of coincidental events.

The gross financial result (profit or loss) is the result on economic activity, increased by extraordinary profits and decreased by extraordinary losses.

Obligatory encumbrances of gross financial result include corporate income tax and personal income tax as well as other payments resulting from separate regulations.

Income tax is the tax on earned profit which an economic entity is obligated to pay after considering abatements granted.

It includes:

— *the current part. i.e. the tax presented in the tax declarations for a given reporting period,*

— *the deferred part, i.e. the difference between the state of reserves and assets, by virtue of deferred tax in the end and in the beginning of the reporting period, while the reserve is created irrespectively of the balance profit or loss of a given entity. Consequence of the accepted solution is that gross loss can be higher than net loss in the*

wyższa niż strata netto.

Wynik finansowy netto (zysk lub strata) otrzymuje się po pomniejszeniu wyniku finansowego brutto o obowiązkowe obciążenia.

Wskaźnik poziomu kosztów jest to relacja kosztów uzyskania przychodów z całokształtu działalności do przychodów z całokształtu działalności.

Wskaźnik rentowności obrotu brutto jest to relacja wyniku finansowego brutto do przychodów z całokształtu działalności.

Wskaźnik rentowności obrotu netto jest to relacja wyniku finansowego netto do przychodów z całokształtu działalności.

Wskaźnik rentowności aktywów jest to relacja wyniku finansowego netto do wartości aktywów.

Wskaźnik rentowności kapitału własnego jest to relacja wyniku finansowego netto do wartości kapitału (funduszu) własnego.

Wskaźnik płynności I stopnia jest to relacja inwestycji krótkoterminowych do zobowiązań krótkoterminowych (bez funduszy specjalnych).

Wskaźnik płynności II stopnia jest to relacja inwestycji krótkoterminowych i należności krótkoterminowych do zobowiązań krótkoterminowych (bez funduszy specjalnych).

Wskaźnik płynności III stopnia jest to relacja aktywów obrotowych jednostki (zapasów, należności krótkoterminowych, inwestycji krótkoterminowych i krótkoterminowych rozliczeń międzyokresowych) do zobowiązań krótkoterminowych (bez funduszy specjalnych).

Aktywa stanowią powstały w wyniku dokonanych w przeszłości operacji zbiór przydatnych gospodarczo, kontrolowanych przez jednostkę składników majątkowych (zasobów), o wiarygodnie ustalonej wartości, które według oczekiwań przyniosą w przyszłości korzyści ekonomiczne.

Aktywa bilansu dzielą się na aktywa trwałe i aktywa obrotowe.

Aktywa trwałe składają się z wartości niematerialnych i prawnych, rzeczowych aktywów trwałych, należności długoterminowych, inwestycji długoterminowych oraz długoterminowych rozliczeń międzyokresowych.

Rzeczowe aktywa trwałe obejmują: środki trwałe, środki trwałe w budowie oraz zaliczki na środki trwałe w budowie.

Środki trwałe są to rzeczowe aktywa trwałe i zrównane z nimi, o przewidywanym okresie ekonomicznego użytkowania dłuższym niż rok, kompletne, zdatne do użytku i przeznaczone na potrzeby jednostki. Zalicza się do nich w szczególności: grunty (w tym prawo

income statement.

The net financial result (profit or loss) is derived after decreasing the gross financial result by obligatory encumbrances.

Cost level indicator from total activity is the relation of the costs of revenues acquisition from total activity to revenues from total activity.

Gross turnover profitability rate is the relation of the gross financial result to the revenues from total activity.

Net turnover profitability rate is the relation of the net financial result to the revenues from total activity.

Return on assets is the relation of the net financial result to the value of the assets.

Return on equity is the relation of the net financial result to the value of the equity (fund).

The first degree financial liquidity indicator is the relation of the short-term investments to the short-term liabilities (without special funds).

The second degree financial liquidity indicator is the relation of the short-term investments and the short-term receivables to the short-term liabilities (without special funds).

The third degree financial liquidity indicator is the relation of the current assets of the entity (stocks, short-term receivables, short-term investments and short-term deferred expenses) to the short-term liabilities (without special funds).

Assets comprise the resulting from the conducted in the past operations total set of elements of property (economic resources), economically useful and controlled by an entity, with reliably established value, that are expected to bring some economic advantages in the future.

The balance sheet assets divide into the total fixed assets and current assets.

Total fixed assets comprise of intangible fixed assets, tangible fixed assets, long-term receivables, long-term investments and long-term inter-period settlements.

Tangible fixed assets cover: fixed assets, fixed assets under construction and advances on fixed assets under construction.

Fixed assets are tangible fixed assets and equivalents, with a lifetime exceeding one year, complete, fit for use and assigned to an entity. In particular covering: land (including perpetual usufruct right), buildings, dwellings and civil engineering premises (including co-

użytkowania wieczystego gruntu), budynki, lokale i obiekty inżynierii lądowej i wodnej (w tym spółdzielcze własnościowe prawo do lokalu mieszkalnego i spółdzielcze prawo do lokalu użytkowego), urządzenia techniczne i maszyny, środki transportu, inne środki trwałe (narzędzia, przyrządy, ruchomości, wyposażenie, inwentarz żywy). Środki trwałe w bilansie ujmowane są w wartości netto.

Środki trwałe w budowie obejmują środki trwałe w okresie ich budowy, montażu lub ulepszenia już istniejącego środka trwałego.

Inwestycje długoterminowe są to w szczególności te nieruchomości i wartości niematerialne i prawne, które nie są użytkowane przez jednostkę, lecz zostały nabyte w celu osiągnięcia korzyści ekonomicznych wynikających z przyrostu ich wartości, oraz długoterminowe aktywa finansowe, czyli nieprzeznaczone do obrotu akcje, udziały, inne papiery wartościowe, udzielone pożyczki oraz inne długoterminowe aktywa finansowe płatne i wymagalne w okresie dłuższym niż 12 miesięcy od dnia bilansowego, a także inne inwestycje długoterminowe.

Aktywa obrotowe obejmują zapasy, należności krótkoterminowe, inwestycje krótkoterminowe oraz krótkoterminowe rozliczenia międzyokresowe.

Zapasy są to rzeczowe składniki aktywów obrotowych, do których zalicza się:

a) materiały – surowce, materiały podstawowe i pomocnicze, półfabrykaty obcej produkcji, opakowania, części zamienne i odpady;

b) produkty gotowe – wyroby gotowe, wykonane usługi, zakończone roboty, w tym także budowlano-montażowe, prace naukowo-badawcze, prace projektowe, geodezyjno-kartograficzne, itp.;

c) półprodukty i produkty w toku – produkcja niezakończona, tj. produkcja (usługi, w tym roboty budowlane) w toku oraz półfabrykaty (półprodukty) własnej produkcji;

d) towary – rzeczowe składniki majątku obrotowego nabyte w celu odsprzedaży w niezmienionej postaci;

e) zaliczki na poczet dostaw zapasów.

Należności krótkoterminowe obejmują ogół należności z tytułu dostaw i usług (bez względu na termin ich zapłaty) oraz całość lub część należności z innych tytułów nie zaliczanych do aktywów finansowych, które stają się wymagalne w ciągu 12 miesięcy od dnia bilansowego.

Inwestycje krótkoterminowe obejmują krótkoterminowe aktywa finansowe, w szczególności udziały i akcje, inne papiery warto-

operative right to residential dwelling and co-operative right to utilitarian premises), technical equipment and machinery, transport equipment, other fixed assets (tools, movables, equipment, livestock). In the financial balance, the fixed assets are produced in the net value.

Fixed assets under construction cover fixed assets in the process of their construction, assembly or improvement of already existing fixed asset.

Long-term investments are particularly those real estate property and intangible assets that are not being utilized by an entity, but were purchased to gain some economic advantages resulting from their increasing value as well as the long-term financial assets: i.e. shares, stocks and other securities not designated for trading. These are also received loans and other long-term financial assets payable and with due date longer than within twelve months from the balance day, and other long-term investments.

Current assets cover stocks, short-term receivables, short-term investments and short-term inter-period settlements.

Stocks are the tangible elements of current assets, including:

a) materials – raw materials, basic and auxiliary materials, semi-finished foreign products, packages, replacements and waste;

b) finished products – finished products, performed services, completed works (including construction and assembly works), research and development works, project works, geodetic and cartographic, etc.;

c) work in progress and semi-finished goods – non-completed work, i.e. works (services, including the construction works) in progress and semi-finished own products;

d) goods – tangible elements of current property purchased for re-sale in the unaltered form;

e) advances on stocks' supply.

Short-term receivables cover total receivables from deliveries and services (irrespective of their due date) and the whole or part of the receivables from other than financial assets, which are due within 12 months from the balance day.

Short-term investments cover short-term financial assets, particularly shares and stocks, other securities, received loans, other

ściowe, udzielone pożyczki, inne krótkoterminowe aktywa finansowe, środki pieniężne i inne aktywa pieniężne oraz inne inwestycje krótkoterminowe.

Krótkoterminowe rozliczenia międzyokresowe obejmują podlegające rozliczeniu w okresie nie dłuższym niż 12 miesięcy od dnia bilansowego czynne rozliczenia międzyokresowe kosztów i rozliczenia międzyokresowe przychodów jako odpowiednik przychodów niebędących jeszcze na dzień bilansowy należnościami z prawnego punktu widzenia.

Pasywa obejmują kapitały (fundusze) własne oraz zobowiązania i rezerwy na zobowiązania.

Kapitały (fundusze) własne wykazywane według zasad określonych przepisami prawa, postanowieniami statutu lub umowy o utworzeniu jednostki obejmują: kapitał (fundusz) podstawowy, należne wpłaty na kapitał podstawowy, udziały (akcje) własne, kapitał (fundusz) zapasowy, kapitał (fundusz) z aktualizacji wyceny, pozostałe kapitały (fundusze) rezerwowe, niepodzielony wynik finansowy z lat ubiegłych, wynik finansowy netto roku obrotowego oraz odpisy z zysku netto w ciągu roku obrotowego.

Kapitał podstawowy to rzeczywisty wkład właściciela lub współwłaściciela, wniesiony na uruchomienie jednostki gospodarczej z chwilą jej założenia, ewentualnie później podwyższony.

Kapitał zagraniczny to kapitał wniesiony do przedsiębiorstwa, w postaci środków finansowych (gotówka, akcje, obligacje), rzeczowych aktywów trwałych (maszyny, urządzenia, środki transportu, nieruchomości) oraz wartości niematerialnych i prawnych (patenty, licencje itp.) przez podmiot zagraniczny.

Podmiotem zagranicznym może być:

- osoba fizyczna nieposiadająca obywatelstwa polskiego,
- osoba prawna z siedzibą za granicą,
- jednostka organizacyjna niebędąca osobą prawną z siedzibą za granicą.

Kapitał rozproszony to kwota zaangażowanego kapitału, którego nie można przyporządkować konkretnym udziałowcom.

Zobowiązania i rezerwy na zobowiązania są wynikającym z przyszłych zdarzeń obowiązkiem wykonania świadczeń o wiarygodnie określonej wartości, które powodują wykorzystanie już posiadanych lub przyszłych aktywów jednostki. Obejmują rezerwy na zobowiązania, zobowiązania długoterminowe, zobowiązania krótkoterminowe oraz rozliczenia międzyokresowe.

short-term financial assets, cash equivalents and other cash assets, and other short-term investments.

Short-term inter-period settlements cover – subject to financial settlement within less than twelve months from the balance day – active inter-period settlements of expenses and inter-period settlements of revenues as an equivalent of revenues not yet, as of the balance day, being receivables from the legal point of view.

Total equity and liabilities cover equity (fund) and liabilities and provisions for liabilities.

Share equity (fund), as indicated according to the rules defined by law, regulations of statute or contract on establishing the entity, cover: share capital (fund), share capital not paid up, entity's shares (stocks), supplementary capital (fund), reserve capital (fund) from revaluation, other reserve capital (fund), undistributed (unsettled) financial result from previous years, net financial result of the turnover year and write-offs from net profit for the turnover year.

Share capital is the actual contribution of an owner and co-owner, made to start an economic entity on its registration. This may be increased at later time.

Foreign capital – financial means (cash, shares, bonds), tangible fixed assets (machines, devices, properties) and intangible fixed assets (patents, licenses, etc.) of enterprises owned by a foreign entity.

Foreign entity means:

- natural person that does not have Polish citizenship,
- legal person seated abroad,
- organizational entity without legal personality seated abroad.

Dispersed capital is the amount of invested capital which cannot be attributed to specific shareholders.

Liabilities and provisions for liabilities are obligations resulting from past events entailing the provision of a consideration whose value has been determined in a reliable manner, which involve the use of an entity current or future assets. Cover provisions for liabilities, long-term liabilities, short-term liabilities and inter-period settlements (deferred and accrued expenses).

Zobowiązania długoterminowe obejmują zobowiązania, których termin płatności w całości lub części przypada później niż w roku następującym po dniu bilansowym.

Zobowiązania krótkoterminowe obejmują ogół zobowiązań z tytułu dostaw i usług, a także całość lub tę część pozostałych zobowiązań, które stają się wymagalne w ciągu 12 miesięcy od dnia bilansowego.

Nakłady na środki trwałe są to poniesione w okresie sprawozdawczym nakłady na nabycie (w tym również zakup środków trwałych niewymagających montażu lub instalacji) bądź wytworzenie dla własnych potrzeb nowych środków trwałych, nakłady na środki trwałe w budowie (niezakończone, tj. na przyszłe środki trwałe), na ulepszenia własnych środków trwałych, na ulepszenia w obcych środkach trwałych oraz inne nakłady związane z budową środka trwałego – wraz z kosztami ponoszonymi przy ich nabyciu, tj. kosztami transportu, załadunku, ubezpieczenia w drodze, ceł, itp. Podziału nakładów na środki trwałe (w tym również nakładów na budowy rozpoczęte, a niezakończone) na grupy i rodzaje dokonano zgodnie z Klasyfikacją Środków Trwałych. W niniejszej publikacji zaprezentowano nakłady na środki trwałe w podziale na podstawowe zbiorcze grupy rodzajowe środków trwałych obejmujące: budynki i lokale oraz obiekty inżynierii lądowej i wodnej (grupy 1-2), maszyny, urządzenia techniczne i narzędzia (grupy 3-6 i 8), środki transportu (grupa 7).

Dynamika nakładów inwestycyjnych w cenach stałych – jako ceny stałe przyjęto ceny bieżące z analogicznego okresu roku poprzedniego.

Stopień zużycia środków trwałych jest to procentowa relacja wielkości umorzeń dokonanych od chwili oddania środków trwałych do eksploatacji do wartości środków trwałych brutto.

Kapitał zakładowy spółek w tablicy 19 dotyczy spółek prawa handlowego, spółek cywilnych i innych spółek powołanych odrębnymi przepisami oraz zagranicznych przedsiębiorstw drobnej wytwórczości i oddziałów przedsiębiorców zagranicznych.

Ze względu na zaokrąglenia danych, w niektórych przypadkach sumy składników mogą się nieznacznie różnić od podanych wielkości „ogółem”.

Long-term liabilities cover liabilities, the due date of which in whole or in part is later than in the year following the balance day.

Short-term liabilities cover total liabilities from deliveries and services, and the whole or this part of the remaining liabilities which are due within twelve months from the balance day.

Outlays on fixed assets are the incurred in the reporting period outlays on the purchase (including purchase of the fixed assets not requiring assembly or installation), or production of new fixed assets for own needs, the outlays on the fixed assets under construction (not completed, i.e. for the improvements of own fixed assets, for improvements in outside fixed assets and other outlays related to the construction of fixed assets – along with expenses incurred while purchasing them, i.e. costs of transport, loading, insurance, customs, etc. The division of outlays for the fixed assets (including outlays on constructions started and not completed) into groups and types was made in accordance with the Polish Classification of Fixed Assets. This publication presents outlays on fixed assets as divided into the basic collective type groups of fixed assets covering: buildings, dwellings and civil engineering premises (groups 1-2), machines, technical equipment and tools (groups 3-6 and 8), and means of transport (group 7).

Indices on investment outlays in constant prices – as constant prices the current prices from corresponding period of previous year were used.

Degree of consumption of fixed assets is the percentage relation of the amortization conducted from the moment of completion of the fixed assets to the gross value of the fixed assets.

Share capital of companies in table 19 concerns commercial companies, civil law partnerships and others companies established on the basis of separate rules as well as foreign small-scale enterprises and branches of foreign enterprises.

Due to the rounding of data, in some cases sums of components may slightly differ from the amount given in the item "total".

WYNIKI BADAŃ – PODSTAWOWE TENDENCJE

- W 2014 r. badaniem wyników finansowych objętych zostało 2493 przedsiębiorstwa (w 2011 r. - 2353), które miały swoją siedzibę w województwie podkarpackim. W latach 2013-2014 udział liczby przedsiębiorstw podkarpackich w stosunku do ogólnej liczby przedsiębiorstw objętych badaniem w kraju wyniósł 4,4% (w latach 2011-2012 – 4,3%).
- **Przychody z całokształtu działalności** w 2014 r. wyniosły 94655,8 mln zł i stanowiły 3,1% przychodów w kraju. Ponad połowa przychodów z całokształtu działalności została wypracowana przez jednostki zaliczane do przemysłu, a blisko 30% wykazały jednostki z sekcji handel; naprawa pojazdów samochodowych.
- Udział **sprzedaży na eksport** w przychodach ze sprzedaży produktów, towarów i materiałów w analizowanym okresie wzrósł z 18,2% w 2011 r. do 24,0% w 2014 r. Zdecydowana większość jednostek eksportujących należała do sekcji przetwórstwo przemysłowe (najwięcej w 2013 r. – 87,3%, a najmniej w 2014 r. – 84,3%). W kraju udział eksportu w przychodach ze sprzedaży wzrósł z 19,2% w 2011 r. do 21,1% w 2014 r.
- **Koszty uzyskania przychodów** z całokształtu działalności w 2014 r. wyniosły 90430,3 mln zł i wzrosły w stosunku do poprzedniego roku, co przy spadku przychodów z całokształtu działalności skutkowało pogorszeniem **wskaźnika poziomu kosztów** (z 94,4% w 2013 r. do 95,5% w 2014 r.).
- **Wynik finansowy brutto**, podobnie jak jego składowe, w 2013 r. zanotował wzrost (o 51,9%), a w 2012 r. i w 2014 r. spadek (odpowiednio o 9,8% i o 20,6%). W 2014 r. wynik finansowy brutto wyniósł 4224,6 mln zł.
- Pomniejszenie wyniku finansowego brutto o obowiązkowe obciążenia ukształtowało **wynik finansowy netto** na poziomie 3672,2 mln zł, a jego dynamika w analizowanym okresie jest zbliżona do zmian w wyniku finansowym brutto. Po spadku w 2012 r., wynik netto zanotował znaczny wzrost (w 2013 r. – o 58,3%), po czym ponownie zanotował spadek (w 2014 r. – o 24,2%). W 2014 r. zysk netto wykazało 83,1% badanych przedsiębiorstw, wobec 79,5% przed rokiem (77,8% w 2012 r. i 80,2% w 2011 r.).
- **Wskaźniki rentowności obrotu brutto i netto**, które informują o szybkości zwrotu zaangażowanego w przedsiębiorstwach kapitału, w analizowanym okresie wykazywały nieznaczne wahania (w 2014 r. wyniosły odpowiednio 4,5% i 3,9%). W latach 2011-2012 wskaźniki rentowności obrotu brutto i netto przedsiębiorstw mających siedzibę na terenie województwa podkarpackiego, były niższe niż w kraju, natomiast w latach 2013-2014 nieco wyższe niż ogółem dla kraju.
- Jednym z warunków funkcjonowania przedsiębiorstwa na rynku jest **zachowanie płynności finansowej**, czyli zachowanie zdolności firmy do wywiązywania się z krótkoterminowych zobowiązań, tzn. płatnych w ciągu 1 roku. Do oceny płynności finansowej przedsiębiorstw wykorzystuje się najczęściej wskaźniki płynności I, II i III stopnia. W latach 2011-2014 wskaźnik płynności finansowej I stopnia podkarpackich przedsiębiorstw wykazywał tendencję rosnącą i mieścił się w przedziale od 29,1% w 2011 r. do 34,8% w 2014 r. W kraju w analizowanym okresie wskaźnik ten był wyższy i w 2014 r. wyniósł – 42,6%. Wskaźnik płynności finansowej II stopnia w badanym okresie najwyższy poziom osiągnął w 2012 r. (107,1%), po czym w kolejnych latach

obniżył się i w 2014 r. wyniósł 104,8%. W kraju po spadku w 2013 r. do poziomu 102,4%, w 2014 r. wskaźnik wzrósł do 107,2%. Podobnym wahaniom ulegał wskaźnik płynności III stopnia. Po wzroście w 2012 r. (o 5,0 p. proc.), w 2013 r. zanotował spadek (o 5,3 p. proc.), a w 2014 r. ponownie wzrósł (o 3,2 p. proc.). W kraju wskaźnik płynności III stopnia w analizowanym okresie był niższy niż w województwie i w 2014 r. wyniósł 150,7%.

- Wartość **aktywów** badanych podmiotów gospodarczych na koniec grudnia 2014 r. wyniosła 77872,2 mln zł, z tego 61,0% stanowiły aktywa trwałe (przed rokiem – 63,9%), a 39,0% aktywa obrotowe (przed rokiem – 36,1%). Jednostki zaliczane do przemysłu w 2014 r. posiadały 57,5% aktywów ogółem (w 2013 r. – 61,0%).
- W strukturze **pasywów** w latach 2011-2013, średnio ponad 60% stanowiły kapitały (fundusze) własne, a mniej niż 40% zobowiązania i rezerwy na zobowiązania. W końcu 2014 r. wzrósł udział zobowiązań i rezerw na zobowiązania do 45%, a obniżył się udział kapitałów (funduszy) do 55%.
- Poziom **zobowiązań** w analizowanym okresie wykazywał tendencję wzrostową. W końcu 2014 r. zobowiązania długoterminowe były wyższe niż przed rokiem o 29,6%, a zobowiązania krótkoterminowe wzrosły o 1,4% (najwyższy wzrost w 2013 r. – o 11,3%). Zadłużenie podmiotów gospodarczych z tytułu kredytów i pożyczek ogółem (długo- i krótkoterminowych) stanowiło 38,9% zobowiązań ogółem.
- **Nakłady inwestycyjne** na nowe obiekty majątkowe oraz ulepszenie istniejących poniesione przez podmioty gospodarcze, których inwestycje zlokalizowano na terenie województwa podkarpackiego, po spadku w 2013 r. (o 8,9%), w 2014 r. zanotowały wzrost w stosunku do poprzedniego roku (o 8,3%). W latach 2011-2014 inwestowały głównie przedsiębiorstwa prowadzące działalność podstawową w sekcjach: przetwórstwo przemysłowe (których nakłady w 2014 r. były najwyższe w badanym okresie i stanowiły 45,8% nakładów poniesionych w województwie), transport i gospodarka magazynowa (w 2014 r. – 9,9%) oraz handel; naprawa pojazdów samochodowych (w 2014 r. – 8,6%).
- W końcu 2014 r. w województwie podkarpackim miało siedzibę 494 **podmioty z udziałem kapitału zagranicznego** (w 2011 r. – 387). W strukturze zbiorowości spółek według klas wielkości, w latach 2011-2014, większość stanowiły podmioty małe o liczbie pracujących do 9 osób. Udział małych podmiotów w analizowanym okresie zwiększył się z 59,2% w 2011 r. do 67,0% w 2014 r.

Kapitał podstawowy podmiotów z kapitałem zagranicznym w analizowanych latach wykazywał tendencje wzrostowe i w końcu 2014 r. wyniósł 6003,7 mln zł.

W 2014 r. liczba podmiotów z udziałem kapitału zagranicznego, które wyeksportowały swoje produkty lub towary i materiały (łącznie z eksportem do jednostki macierzystej lub jednostek powiązanych w ramach grupy kapitałowej lub grupy przedsiębiorstw, do której należał badany podmiot – tzw. eksport wewnątrzgrupowy), wzrosła do 225 jednostek (co stanowiło 45,5% badanej zbiorowości pomiotów z udziałem zagranicznym), a wartość eksportu ogółem zrealizowana przez te jednostki wyniosła 15066,7 mln zł (o 8,4% więcej niż w roku poprzednim). W analizowanym okresie wzrosła zarówno liczba podmiotów eksportujących, jak i wartość eksportu.

W latach 2011-2014 wzrosła również liczba podmiotów z udziałem kapitału zagranicznego, które dokonywały zakupów z importu (w tym od jednostki macierzystej bądź jednostek powiązanych w ramach grupy kapitałowej lub grupy przedsiębiorstw – tzw. importu

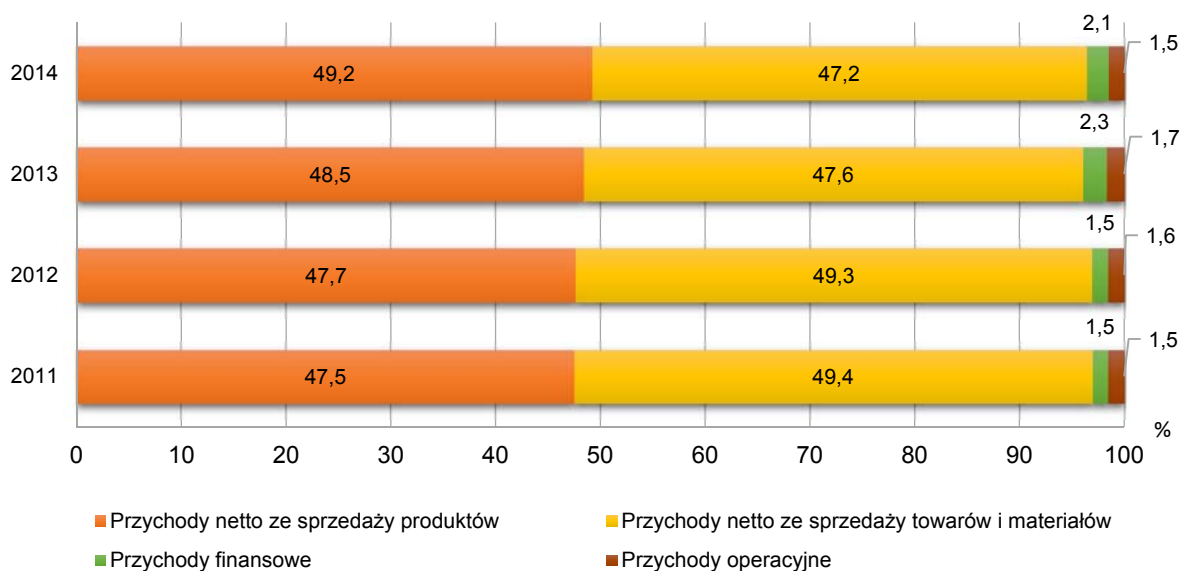
wewnątrzgrupowego), z 181 jednostek w 2011 r. do 203 w 2014 r. Wartość dokonanego importu w 2014 r. wyniosła 11081,3 mln zł i była wyższa niż w poprzednim roku o 15,1%.

W 2014 r. 199 podmiotów z udziałem kapitału zagranicznego mających siedzibę na terenie województwa podkarpackiego poniosło nakłady inwestycyjne na pozyskanie aktywów trwałych w Polsce w wysokości 2568,5 mln zł, w tym 1470,5 mln zł (57,3%) na nowe środki trwałe. W porównaniu z 2013 r. nakłady inwestycyjne wzrosły o 84,7% (po spadku w 2013 r. – o 62,7%), w tym na nowe środki trwałe – o 26,1% (po spadku w 2013 r. – o 2,7%).

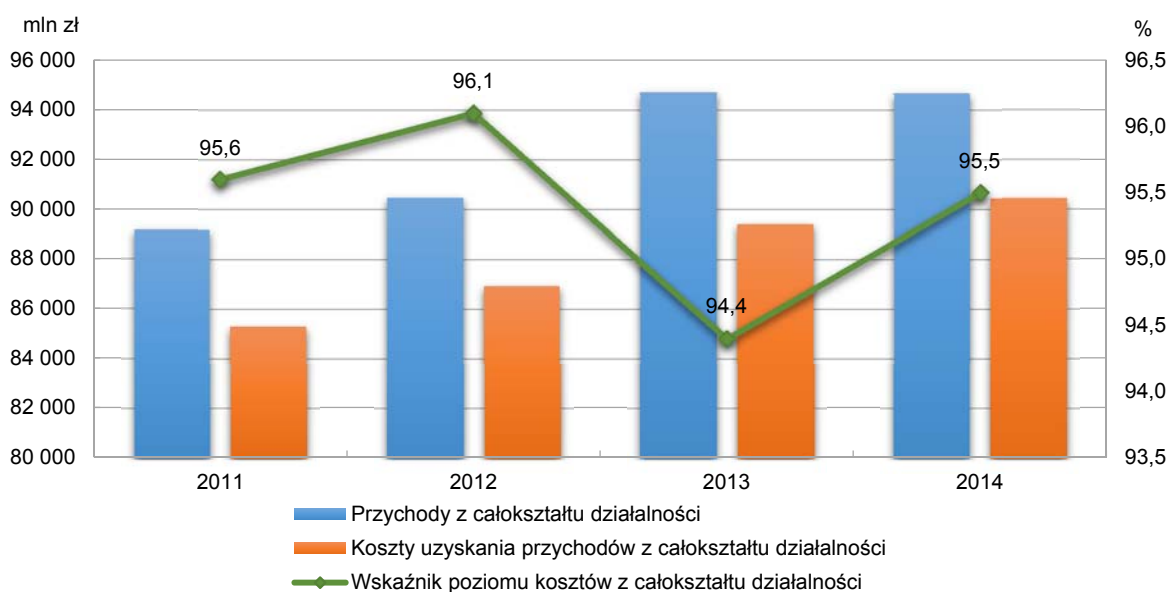
- Spośród 1579 badanych podmiotów gospodarczych prowadzących w 2014 r. **uproszczoną ewidencję w oparciu o podatkową księgę przychodów i rozchodów** najwięcej było podmiotów z sekcji przetwórstwo przemysłowe – 554 (przed rokiem – 494). Prezentowane podmioty w 2014 r. osiągnęły 3649,2 mln zł przychodów z tytułu prowadzonej działalności. Przychody pozyskane przez przedsiębiorstwa zaliczane do przetwórstwa przemysłowego wyniosły 1234,1 mln zł (33,8% ogółu przychodów), handlu; napraw pojazdów samochodowych 916,7 mln zł (25,1%), a budownictwa – 613,4 mln zł (16,8%). Koszty ogółem poniesione przez te podmioty wyniosły 3209,4 mln zł. Najwyższe koszty prowadzonej działalności poniosły przedsiębiorstwa w sekcjach: przetwórstwo przemysłowe – 1081,8 mln zł (33,7% ogółu kosztów), handel; naprawa pojazdów samochodowych – 844,9 mln zł (26,3%) i budownictwo – 531,3 mln zł (16,6%). Zaliczki na podatek dochodowy od osiągniętego dochodu z prowadzonej działalności gospodarczej w 2014 r. wyniosły 74,9 mln zł (przed rokiem – 66,1 mln zł), z tego 27,8 mln zł (37,1%) zapłaciły podmioty zaliczane do przetwórstwa przemysłowego.

WYKRESY I MAPY

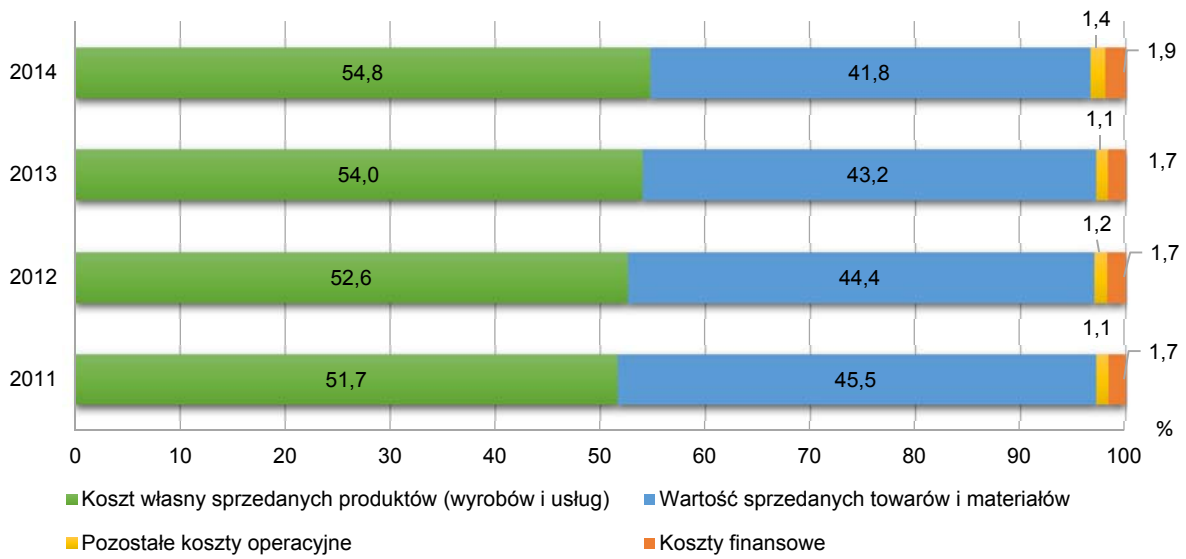
Wykres 1. Struktura przychodów z całokształtu działalności w latach 2011-2014



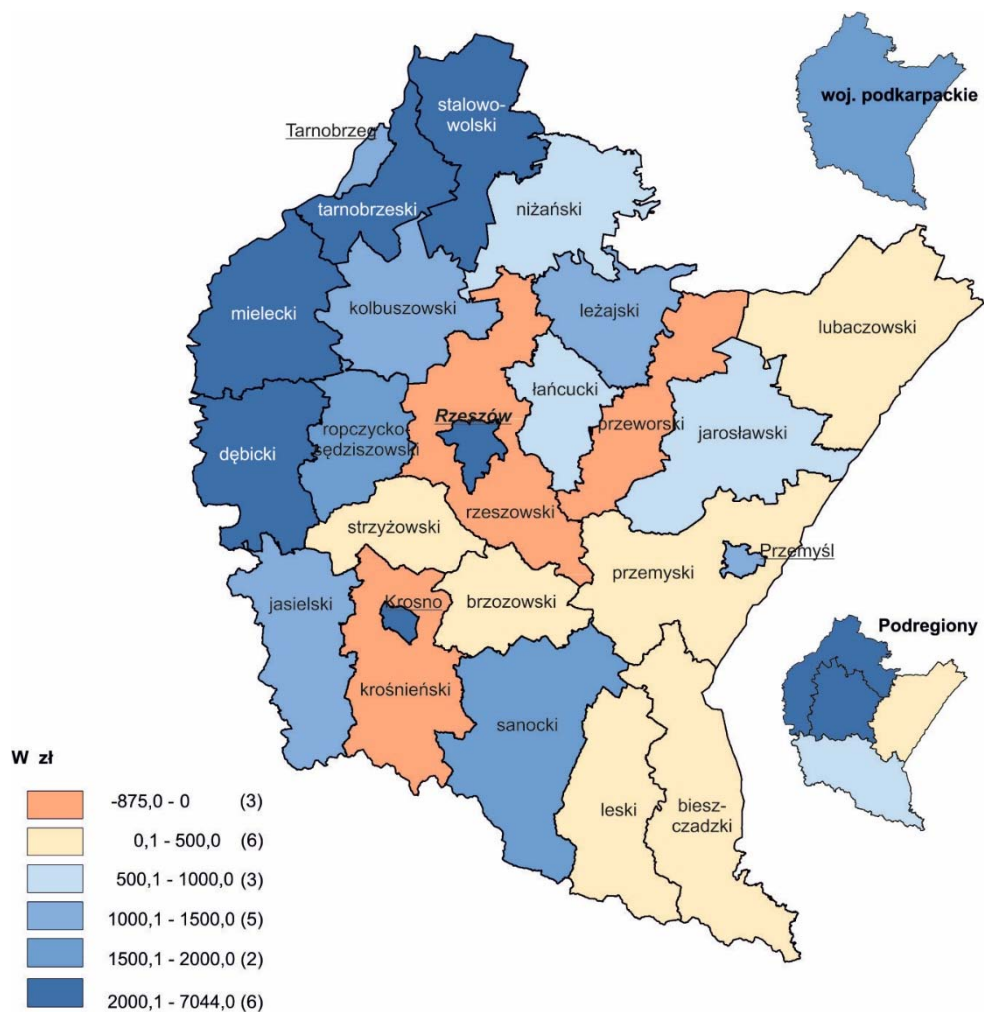
Wykres 2. Przychody, koszty oraz wskaźnik poziomu kosztów z całokształtu działalności w latach 2011-2014



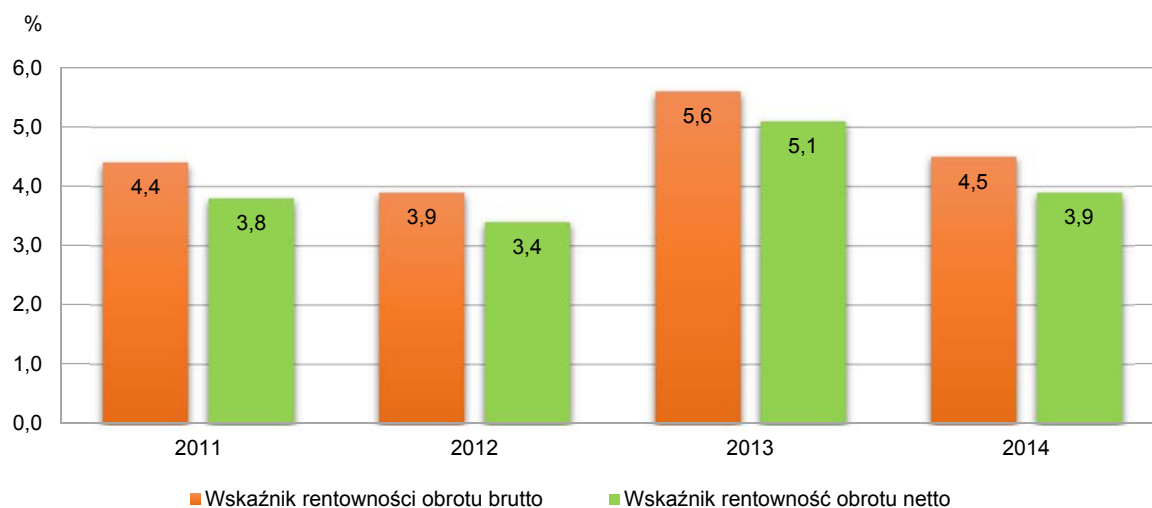
Wykres 3. Struktura kosztów uzyskania przychodów z całokształtu działalności w latach 2011-2014



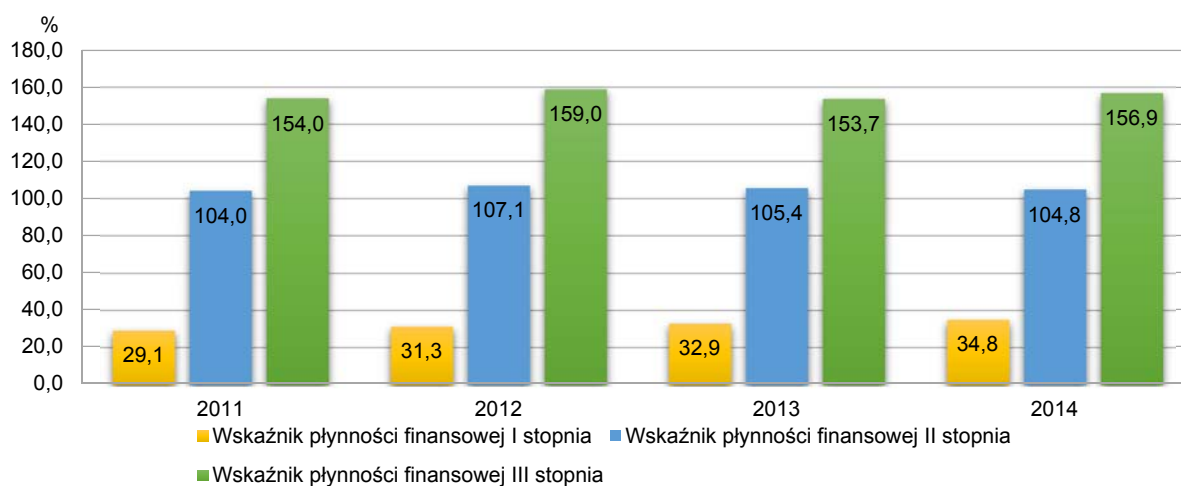
Mapa 1. Wynik finansowy netto na 1 mieszkańca w 2014 r.



Wykres 4. Rentowność obrotu brutto i netto

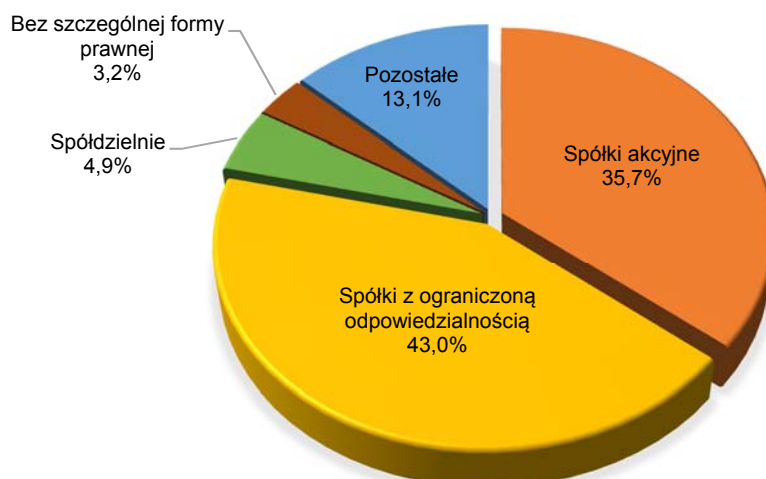


Wykres 5. Wskaźniki płynności finansowej w latach 2011-2014

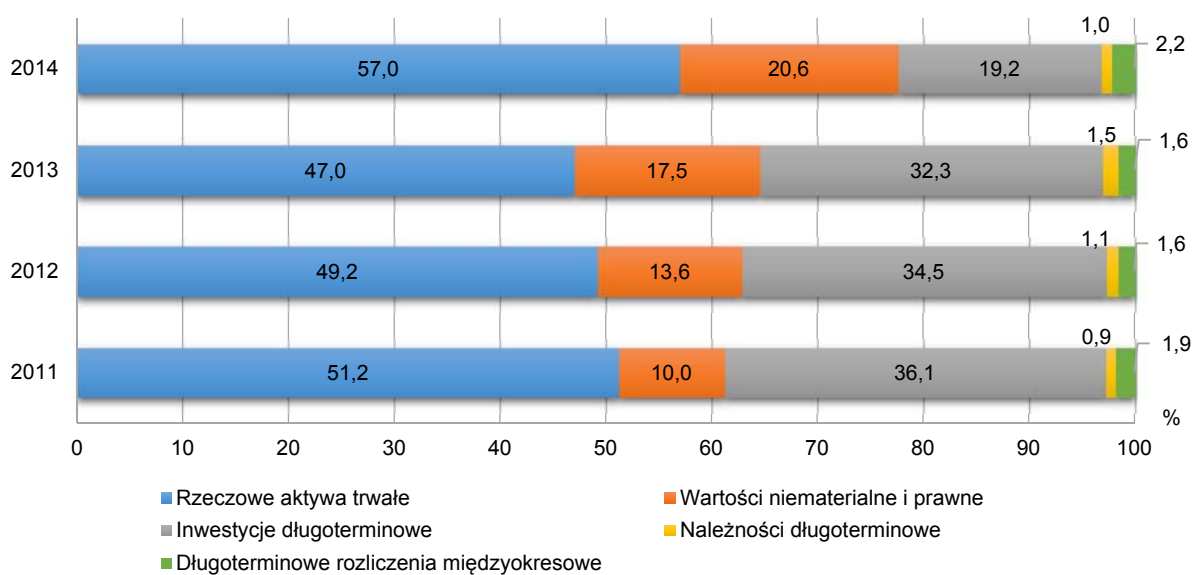


Wykres 6. Struktura aktywów trwałych według form prawnych w 2014 r.

Stan w dniu 31 XII

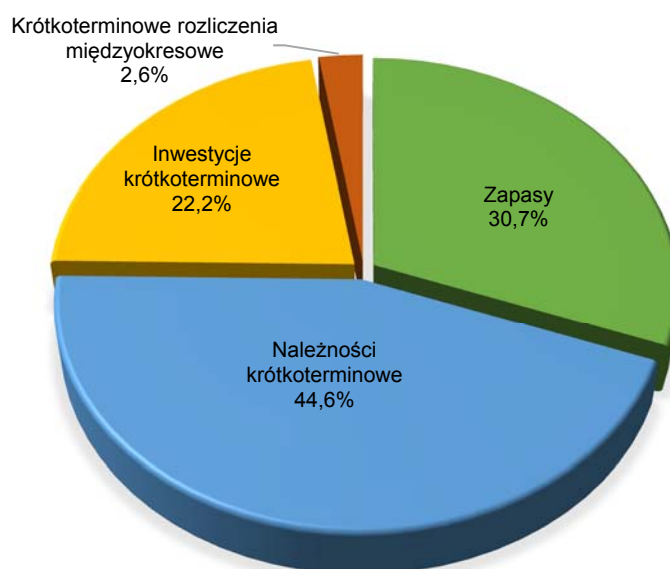


Wykres 7. Struktura rzeczowa aktywów trwałych w latach 2011-2014

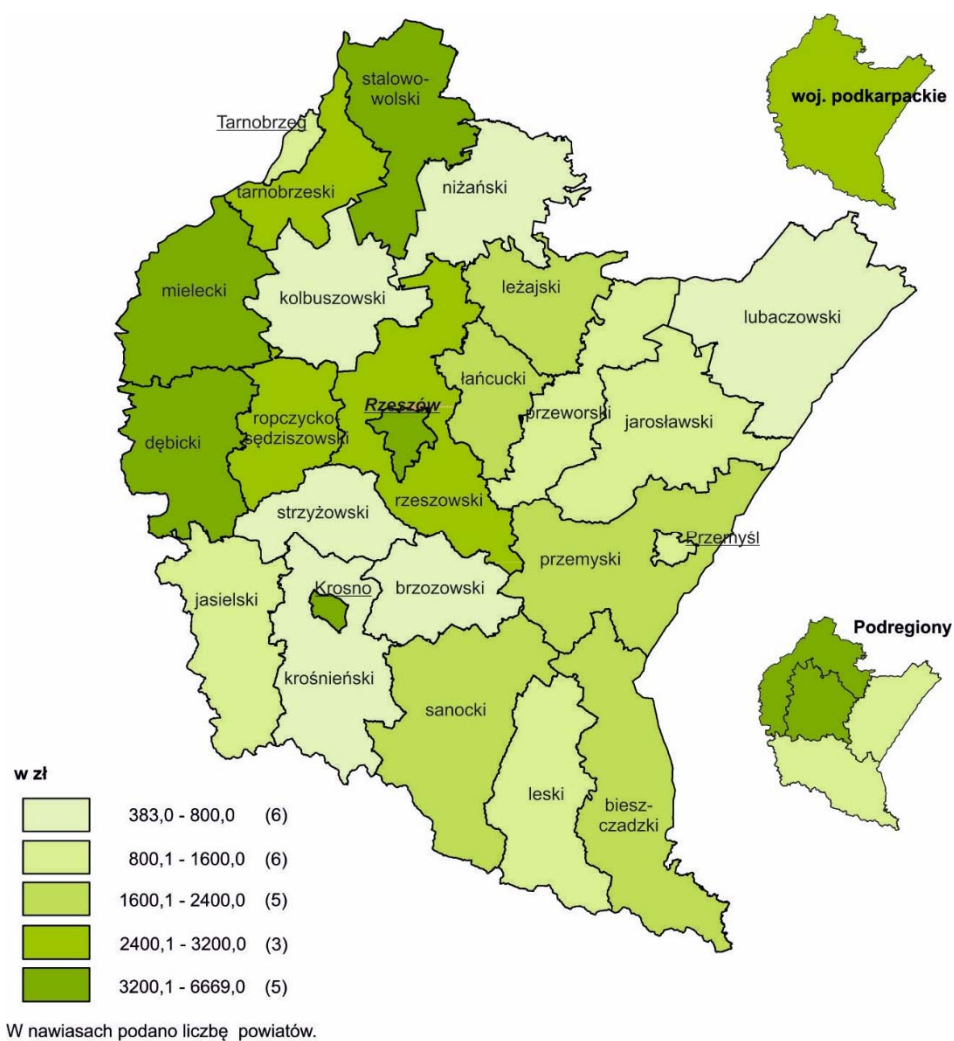


Wykres 8. Struktura aktywów obrotowych w 2014 r.

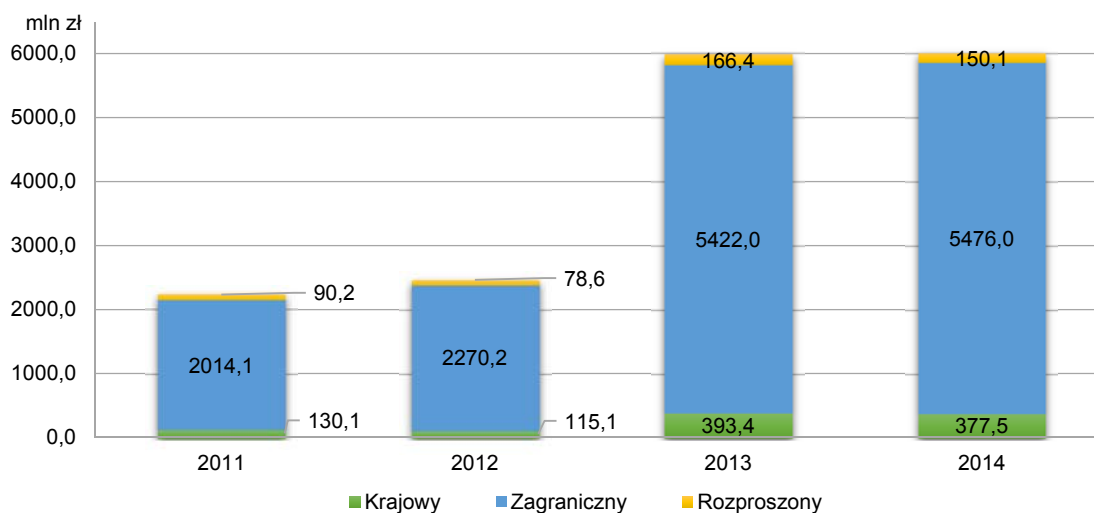
Stan w dniu 31 XII



Mapa 2. Nakłady inwestycyjne na 1 mieszkańca w 2014 r.



Wykres 9. Struktura kapitału podstawowego podmiotów z kapitałem zagranicznym w latach 2011-2014
Stan w dniu 31 XII



**Wykres 10. Struktura kapitału zagranicznego według kraju pochodzenia
w latach 2011 i 2014.
Stan w dniu 31 XII**

