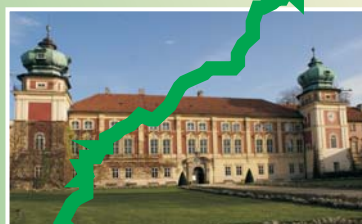




Urząd Statystyczny w Rzeszowie



Informator 2013



Rzeszów 2013



MIĘDZYNARODOWY
ROK STATYSTYKI

Urząd Statystyczny w Rzeszowie

INFORMATOR 2013

Rzeszów 2013

SPIS TREŚCI

95 lat Głównego Urzędu Statystycznego	3
Struktura organizacyjna	6
Zasięg terytorialny	8
Statystyka w województwie podkarpackim	9
Ośrodek Statystyki Sportu i Turystyki	10
Ośrodek Statystyki Energii i Rynku Materiałowego	10
Ośrodek Badań Obszarów Transgranicznych i Statystyki Euroregionalnej	11
Podkarpacki Ośrodek Badań Regionalnych	11
Rejestr REGON	12
Rejestr TERYT	15
Bank Danych Lokalnych (BDL)	18
Portal Geostatystyczny	19
Baza DEMOGRAFIA	19
Specjalizacje urzędów	20
Dane teleadresowe GUS i urzędów statystycznych	22
Udostępnianie danych statystycznych	23

Urząd Statystyczny w Rzeszowie

ul. Jana III Sobieskiego 10

35-959 Rzeszów

tel.: 17 853 52 10, 17 853 52 19

fax 17 853 51 57

e-mail: SekretariatUSrze@stat.gov.pl

<http://www.stat.gov.pl/rzesz>

Godziny pracy Urzędu:

poniedziałek: 7³⁰ - 18⁰⁰

wtorek-piątek: 7³⁰ - 15³⁰

95 LAT GŁÓWNEGO URZĘDU STATYSTYCZNEGO

W 2013 roku Główny Urząd Statystyczny przeprowadzi łącznie 243 badania. Państwo i jego obywatele otrzymają kolejne dziesiątki tysięcy danych często niezbędnych, aby mogły normalnie funkcjonować różnego rodzaju instytucje, organa władzy, zakłady pracy. W XXI wieku statystyka, to nieodzowny element życia. Rzetelnych i sprawdzonych informacji potrzebują już nie tylko władze państwowe i instytucje publiczne, ale również zwykli obywatele.

W niepodległej Polsce

13 lipca 1918 roku Rada Regencyjna Królestwa Polskiego powołała Główny Urząd Statystyczny. Dopiero za 4 miesiące miało się narodzić niepodległe państwo polskie. W następnym roku Sejm RP uchwalił ustawę o organizacji statystyki administracyjnej. Pierwszym dyrektorem GUS-u został Józef Buzek, brat dziadka Jerzego Buzka, premiera rządu, a obecnie posła do Parlamentu Europejskiego.

GUS i jego organa terenowe tworzono od podstaw z olbrzymią determinacją i zaangażowaniem. Niech świadczy o tym chociażby fakt, że już w 1921 roku przeprowadzono Powszechny Spis Ludności z danymi nt. sierot wojennych, czego nie uczyniło żadne inne państwo w Europie. W tym roku ukazała się także pierwsza edycja Rocznika Statystyki Rzeczypospolitej Polskiej, który wydawany był systematycznie (z pięcioletnią przerwą na okres II wojny światowej), a w grudniu 2012 r., przekazano jego siedemdziesiąte drugie wydanie.

Przed II wojną światową GUS systematycznie powiększał obszary badań, stosując coraz to nowocześniejszą metodologię. Wprowadzono w życie m.in. badania dziedzinowe dotyczące przemysłu, rolnictwa, handlu, budownictwa, demografii itd. Wiele z ówczesnych metod badawczych stosowanych jest do dzisiaj. W 1931 roku przeprowadzono kolejny Powszechny Spis Ludności.

Polska statystyka do 1939 roku osiągnęła poziom europejski, a wielu polskich statystyków działało w organizacjach międzynarodowych. O uznaniu dla naszych osiągnięć w statystyce, może świadczyć fakt, że w 1929 roku zorganizowano w Warszawie prestiżowy Kongres Międzynarodowego Instytutu Statystycznego.

Mimo wybuchu II wojny światowej polscy statystycy nie przerwali swojej działalności badawczo-naukowej. Przygotowywali materiały m.in. dla Polskiego Państwa Podziemnego oraz Rządu Polskiego na Uchodźctwie. Jako jedyni w Europie polscy statystycy wydali w czerwcu 1941 roku Mały Rocznik Statystyczny Polski 1939-1941 w języku angielskim.

GUS po II wojnie światowej

Dwa miesiące przed zakończeniem wojny, 12 marca 1945 roku Główny Urząd Statystyczny ponownie rozpoczął swoją działalność. Praca jaką mieli wówczas do wykonania polscy statystycy była ogromna. Przede wszystkim należało przeprowadzić prace spisowe, badawcze, rejestracyjne dokumentujące stan kraju, jego potrzeby i straty wojenne. 14 lutego 1946 roku został przeprowadzony Powszechny Sumaryczny Spis Ludności. Jego wyniki były porażające, z 35 mln obywateli w 1939 roku zostało 23,8 mln.

Lata powojenne z całym spektrum zmian społeczno-ekonomicznych i politycznych nie zmieniły w istotny sposób podstawowych zadań i obszarów działalności GUS. Prowadzono badania, corocznie przygotowywano roczniki, analizy oraz inne opracowania statystyczne, cyklicznie przeprowadzano spisy powszechne. Przez te lata, mimo kłopotów i trudności statystycy polscy byli częścią statystyki światowej. Już w latach sześćdziesiątych wysyłano m.in. dane ludnościowe do ONZ, prowadzono badania budżetów gospodarstw domowych według przyjętych standardów światowych.

Rozwój GUS to także rozwój jego organów terenowych. W drugiej połowie lat pięćdziesiątych oraz w latach sześćdziesiątych zwrócono uwagę w GUS na potrzebę stworzenia statystyki terytorialnej, która byłaby partnerem dla struktur administracji państwowej w terenie. Ustawa z dnia 15 lutego 1962 roku o organizacji statystyki państwowej ustaliła organy administracji państwowej w zakresie statystyki, powołała wojewódzkie i miejskie urzędy statystyczne oraz powiatowe (miejskie i dzielnicowe) inspektoraty statystyczne, które podlegały Głównemu Urzędowi Statystycznemu. W 1962 roku powstał również Urząd Statystyczny w Rzeszowie.

Lata 90-te, to przede wszystkim otwarcie się na statystykę światową, szczególnie europejską, ciągłe doskonalenie metod badawczych, rozszerzanie pola badań. Rozpoczęła się również szybka komputeryzacja GUS-u i podległych mu urzędów. W 1993 r. powstała strona internetowa GUS.

Istotne znaczenie dla zmian w polskiej statystyce miało podpisanie w 1990 roku GUS deklaracji o współpracy statystycznej z EUROSTAT-em – Urzędem Statystycznym Wspólnoty Europejskiej. Kolejne lata, to prace związane z przygotowaniem polskiej statystyki publicznej do funkcjonowania w ramach statystyki Unii Europejskiej.

W 2002 roku zorganizowano przedsięwzięcie bez precedensu, w jednym czasie przeprowadzono Narodowy Spis Powszechny Ludności i Mieszkań oraz Powszechny Spis Rolny.

W 2010 roku GUS przeprowadził kolejny Powszechny Spis Rolny, w tym samym terminie i z tego samego zakresu tematycznego, co w innych państwach członkowskich Unii Europejskiej. Rok później przeprowadzono Narodowy Spis Powszechny Ludności i Mieszkań. Były to pierwsze spisy od czasu wejścia Polski do Unii Europejskiej. W ich trakcie zostały zastosowane nowoczesne technologie informatyczne, dzięki którym były to pierwsze spisy bez papierowych formularzy. Również po raz pierwszy podczas obu spisów wykorzystano źródła administracyjne (systemy informacyjne administracji publicznej).

Największy bank danych w kraju

Fakt, że Główny Urząd Statystyczny został powołany przed uzyskaniem przez Polskę niepodległości, nie powinien nikogo dziwić. Już wówczas zdawano sobie sprawę ze znaczenia badań statystycznych i ich roli w funkcjonowaniu państwa. Wiadomo, że za prawidłowo działającą gospodarkę odpowiadają ekonomiści. Jednak ekonomiści do dobrego zarządzania potrzebują danych obrazujących stan gospodarki państwa. To dane statystyczne na temat przemysłu, budownictwa, wskaźniki cen towarów i usług konsumpcyjnych, ceny skupu i sprzedaży, szacunek wartości produktu krajowego brutto (PKB) i wiele innych badań określają stan gospodarki w państwie.

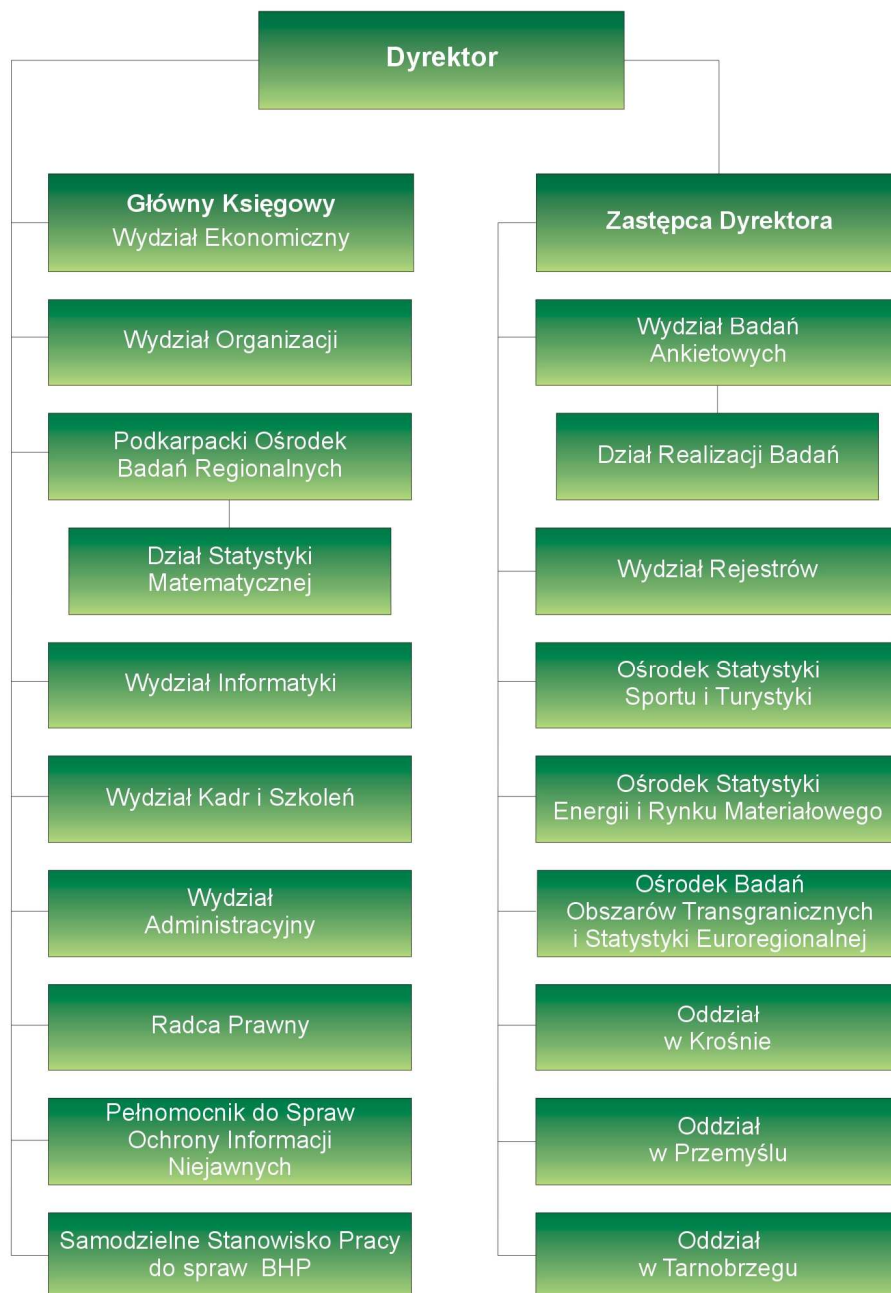
Oprócz danych o gospodarce, niezbędne są również dane demograficzne. Takich danych m.in. o poziomie zamożności, migracjach ludności, aktywności ekonomicznej również dostarcza Główny Urząd Statystyczny. Funkcjonowanie nowoczesnego państwa bez statystyki, bez centralnej instytucji statystycznej byłoby praktycznie niemożliwe.

W ciągu roku Główny Urząd Statystyczny wydaje ok. 140 tytułów publikacji statystycznych. Centralna Biblioteka Statystyczna liczy sobie ok. 500 tysięcy woluminów, druków specjalnych, map i atlasów. Jest to najbogatszy w kraju zbiór polskich i zagranicznych wydawnictw statystycznych. Bibliotekę otwartą dla wszystkich odwiedza rocznie ponad 20 tysięcy osób, a poprzez Internet ponad 120 tysięcy użytkowników.

Właśnie rozwój bazy internetowej na początku XXI, to jeden z priorytetów GUS-u. Stworzony internetowy Bank Danych Lokalnych (BDL), dostępny na stronie internetowej GUS oraz stronach internetowych urzędów statystycznych, jest obecnie największym w Polsce uporządkowanym zbiorem informacji o sytuacji społecznej, gospodarczej, demograficznej i stanie środowiska. Zawiera ponad 20 tysięcy danych, a ich liczba stale rośnie. W BDL-u od 1995 roku gromadzone są dane roczne, a od 2005 roku dane krótkookresowe (miesięczne i kwartalne). Bank zawiera informacje na poziomie zarówno krajowym, jak i regionalnym. Dane z BDL-u umożliwiają prowadzenie wielowymiarowych analiz statystycznych w ujęciu lokalnym. Dostęp do Banku jest bezpłatny i ma go każdy obywatel RP.

Główny Urząd Statystyczny, to jedna z niewielu instytucji publicznych w Polsce, która od prawie 100 lat nie zmieniła swojego charakteru działalności. Oczywiście trudno porównywać GUS z 1918 roku do obecnego, ale to wówczas zostały stworzone podwaliny pod jego rozwój. Dlatego jego twórcom, takim jak prof. Józef Buzek, prof. Ludwik Krzywicki czy prof. Edward Szturm de Sztrem oraz wielu innym wybitnym polskim statystykom należy się szacunek. Stworzyli placówkę, dzięki której mamy pełną wiedzę o stanie naszego państwa.

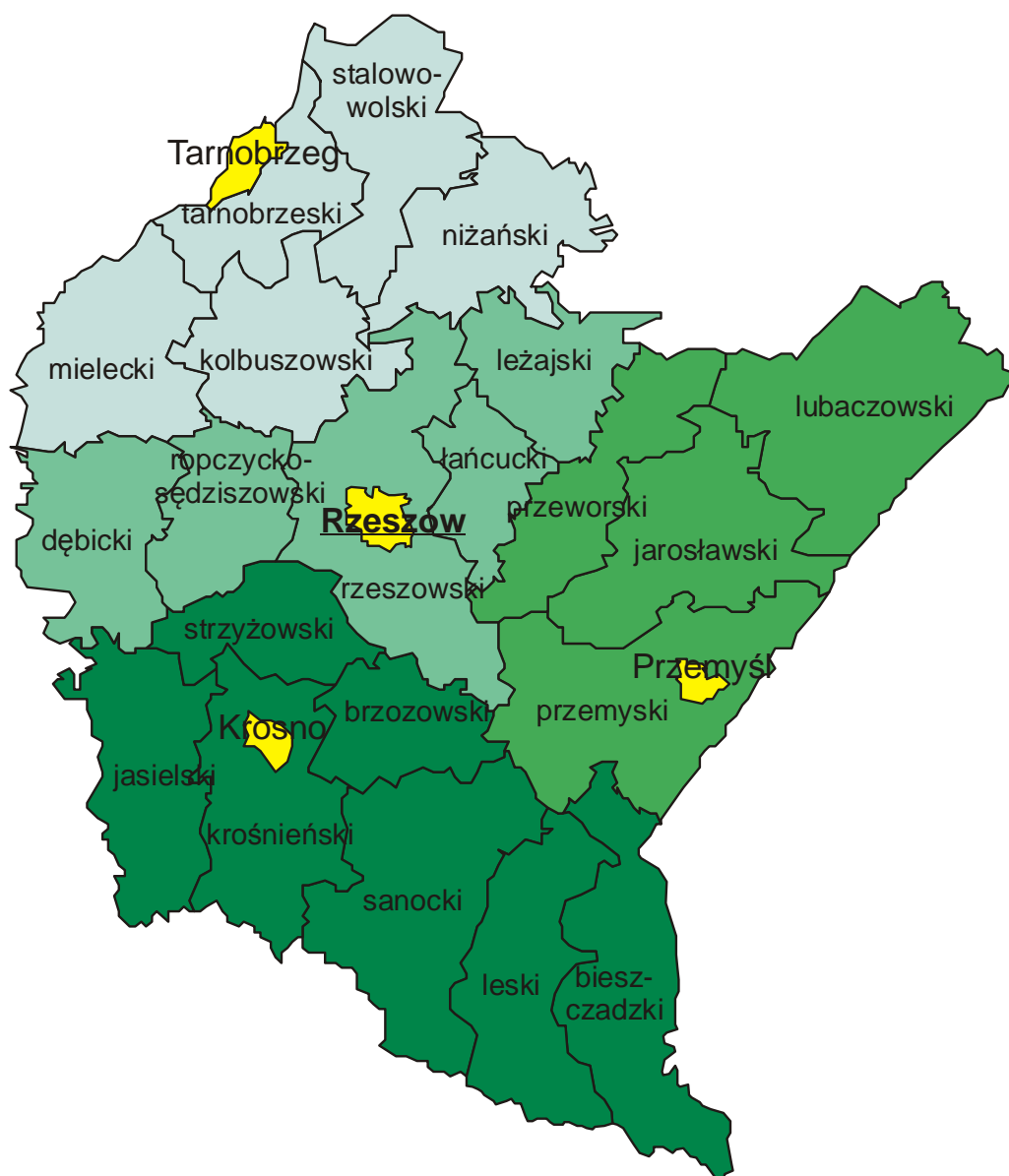
STRUKTURA ORGANIZACYJNA



Nr telefonu centrala: 17 853 52 10, 17 853 52 19

DYREKTOR		
Marek Cierpień-Wolan	wew. 311	e-mail: M.Wolan@stat.gov.pl
Zastępca Dyrektora		
Teresa Krzemińska	wew. 313	e-mail: T.Krzeminska@stat.gov.pl
Sekretariat		
	wew. 310	e-mail: SekretariatUSrze@stat.gov.pl
Główny Księgowy Wydział Ekonomiczny		
	wew. 316	e-mail: E.Lewicka@stat.gov.pl
Wydział Organizacji		
	wew. 315	e-mail: A.Malinowska@stat.gov.pl
Wydział Badań Ankietowych		
	tel. 17 854 24 13	e-mail: L.Borowiec@stat.gov.pl
Wydział Rejestrów		
	wew. 116	e-mail: W.Magrys@stat.gov.pl
Podkarpacki Ośrodek Badań Regionalnych		
	wew. 213	e-mail: B.Blachut @stat.gov.pl
Ośrodek Statystyki Sportu i Turystyki		
	wew. 216	e-mail: J.Uchman@stat.gov.pl
Ośrodek Statystyki Energii i Rynku Materiałowego		
	wew. 114	e-mail: A.Tworek-Ptak@stat.gov.pl
Ośrodek Badań Obszarów Transgranicznych i Statystyki Euroregionalnej		
	wew. 307	e-mail: E.Wojnar@stat.gov.pl
Wydział Kadr i Szkoleń		
	wew. 305	e-mail: L.Kolodziej@stat.gov.pl
Wydział Administracyjny		
	wew. 110	e-mail: B.Kuzniar@stat.gov.pl
Wydział Informatyki		
	wew. 211	e-mail: M.Dronka@stat.gov.pl
Pełnomocnik ds. informacji niejawnych		
	wew. 314	e-mail: W.Wisniewski@stat.gov.pl
Samodzielne stanowisko pracy ds. BHP		
	wew. 111	e-mail: M.Wyska@stat.gov.pl

Zasięg terytorialny



Oddział w Krośnie

ul. Bieszczadzka 5
38-400 Krosno
tel. 13 436 29 32
fax 13 436 31 81
e-mail:
SekretariatKRO@stat.gov.pl

Oddział w Tarnobrzegu

ul. Wyspiańskiego 12
39-400 Tarnobrzeg
tel. 15 822 99 41
fax 15 822 99 40
e-mail:
SekretariatTNB@stat.gov.pl

Oddział w Przemyślu

ul. Katedralna 5
37-700 Przemyśl
tel. 16 678 33 62
fax 16 678 33 62
e-mail:
SekretariatPRZ@stat.gov.pl

Statystyka w województwie podkarpackim

Na terenie województwa podkarpackiego zadania z zakresu statystyki publicznej wykonuje Urząd Statystyczny w Rzeszowie.

Urząd Statystyczny w Rzeszowie działa na podstawie:

- ustawy z dnia 29 czerwca 1995 r. o statystyce publicznej (Dz. U. z 2012 r., poz. 591, z późn. zm.);
- statutu Urzędu Statystycznego w Rzeszowie stanowiącego załącznik do zarządzenia nr 17 Prezesa Głównego Urzędu Statystycznego z dnia 13 listopada 2012 r. w sprawie nadania statutu Urzędowi Statystycznemu w Rzeszowie (Dz. Urz. GUS z 2012 r., poz. 51);
- Regulaminu Organizacyjnego Urzędu.

Zgodnie z powyższymi dokumentami do zadań Urzędu Statystycznego w Rzeszowie należy:

- na obszarze województwa podkarpackiego:
 - organizowanie i prowadzenie badań statystycznych, w tym spisów powszechnych,
 - zbieranie, gromadzenie, przechowywanie i opracowywanie danych do badań statystycznych prowadzonych zgodnie z programem badań statystyki publicznej,
 - udostępnianie i rozpowszechnianie wynikowych informacji statystycznych uzyskanych w badaniach statystycznych statystyki publicznej, w tym podstawowych wielkości i wskaźników,
 - prowadzenie krajowych rejestrów urzędowych:
 - REGON** - podmiotów gospodarki narodowej,
 - TERYT** - podziału terytorialnego kraju,
- wykonywanie specjalistycznych zadań ogólnopaństwowych prowadzonych w ramach prac na rzecz statystyki publicznej jako całości poprzez działające w urzędzie ośrodki.

Ośrodek Statystyki Sportu i Turystyki

Ośrodek jest właściwy rzeczowo do prowadzenia badań z zakresu statystyki sportu i turystyki.

W szczególności do zadań ośrodka należy:

- realizacja prac metodologicznych oraz prowadzenie badań statystycznych we współpracy z departamentami GUS,
- współudział w opracowaniu wyników i analiz ogólnopolskich oraz przygotowywanie publikacji,
- współpraca z urzędami administracji publicznej, instytucjami i wyższymi uczelniami w przygotowaniu badań i opracowań statystycznych,
- udział w konferencjach i seminariach krajowych oraz międzynarodowych.

Ośrodek Statystyki Energii i Rynku Materiałowego

Ośrodek jest właściwy rzeczowo do prowadzenia badań z zakresu statystyki rynku materiałowego i paliwowo-energetycznego.

W szczególności do zadań ośrodka należy:

- inicjowanie i przygotowywanie metodologii oraz prowadzenie badań statystycznych we współpracy z departamentami GUS,
- współudział w opracowaniu wyników i analiz ogólnopolskich oraz przygotowywanie publikacji,
- współpraca z urzędami administracji publicznej, instytucjami i wyższymi uczelniami w przygotowaniu badań i opracowań statystycznych,
- udział w konferencjach i seminariach krajowych oraz międzynarodowych,
- utworzenie i administrowanie bazami danych wynikowych.

Ośrodek Badań Obszarów Transgranicznych i Statystyki Euroregionalnej

Ośrodek jest właściwy rzeczowo do prowadzenia badań procesów społeczno-gospodarczych zachodzących w regionach przygranicznych i statystyki euroregionalnej.

W szczególności do zadań ośrodka należy:

- prowadzenie prac wynikających z programu badań statystycznych statystyki publicznej w zakresie obszarów transgranicznych,
- prowadzenie prac metodologicznych w zakresie statystyki obszarów transgranicznych,
- udział w przygotowywaniu projektu programu badań statystycznych statystyki publicznej oraz planu opracowań statystycznych w zakresie badań obszarów transgranicznych,
- opracowywanie analiz i publikacji statystycznych zgodnie z planem wydawniczym,
- współpraca z instytucjami w kraju i za granicą w dziedzinie statystyki transgranicznej i euroregionalnej,
- koordynacja prac urzędów statystycznych w zakresie badań dotyczących obszarów transgranicznych i statystyki euroregionów,
- prowadzenie prac nad wykorzystaniem administracyjnych źródeł danych do badań obszarów transgranicznych

Podkarpacki Ośrodek Badań Regionalnych

Ośrodek jest odpowiedzialny za prowadzenie prac analitycznych, opracowywanie koncepcji publikacji analitycznych z wykorzystaniem modeli ekonometrycznych i prognostycznych jak również opracowań charakteryzujących sytuację społeczno-gospodarczą województwa, udostępnianie danych i rozpowszechnianie wyników informacji statystycznych uzyskanych w badaniach statystycznych statystyki publicznej. W strukturze ośrodka funkcjonuje wyodrębniony Dział Statystyki Matematycznej.

W szczególności do zadań ośrodka należy:

- analiza potrzeb informacyjnych odbiorców oraz rozpoznanie zapotrzebowania na dane, opracowania i analizy statystyczne,
- prowadzenie regionalnych badań statystycznych oraz rozwój statystycznych metod obserwacji i analizy zasobów oraz procesów w regionie,
- opracowywanie analiz, publikacji i informacji o sytuacji społeczno-gospodarczej województwa,
- obsługa informacyjna organów administracji rządowej i samorządowej,

- przekazywanie instytucjom publicznym wyników informacji statystycznych w zakresie, terminach i formach określonych w programie badań statystycznych,
- udostępnianie i rozpowszechnianie wyników informacji statystycznych, które mają charakter oficjalnych danych uzyskanych z badań statystycznych statystyki publicznej,
- realizacja indywidualnych zamówień na niepublikowane dane statystyczne,
- promocja statystyki oraz upowszechnianie wiedzy o statystyce,
- współpraca z instytucjami naukowymi i badawczymi oraz innymi instytucjami prowadzącymi badania i analizy regionalne,
- współpraca z regionalnymi środkami masowego przekazu,
- prowadzenie Informatorium oraz biblioteki Urzędu,
- prowadzenie i aktualizacja strony internetowej Urzędu.

Rejestr REGON

Rejestr REGON jest bieżąco aktualizowanym zbiorem informacji o podmiotach gospodarki narodowej prowadzonym w systemie informatycznym w postaci centralnej bazy danych oraz wojewódzkich baz danych.

Rejestr REGON prowadzi Prezes GUS od 1975 r.

Aktualnie podstawą prawną prowadzenia rejestru jest ustawa z dnia 29 czerwca 1995 r. o statystyce publicznej (Dz. U. z 2012 r., poz. 591, z późn. zm.), która nadała rejestrowi rangę krajowego rejestru urzędowego i określiła zasady jego funkcjonowania od 1 stycznia 1998 r. Szczegółowe zasady prowadzenia i aktualizacji rejestru zostały zawarte w akcie wykonawczym, którym jest rozporządzenie Rady Ministrów z dnia 27 lipca 1999 r. w sprawie sposobu i metodologii prowadzenia i aktualizacji rejestru podmiotów gospodarki narodowej, w tym wzorów wniosków, ankiet i zaświadczeń, oraz szczegółowych warunków i trybu współdziałania służb statystyki publicznej z innymi organami prowadzącymi urzędowe rejestry i systemy informacyjne administracji publicznej (Dz. U. z 1999 r., Nr 69, poz. 763 z późn. zm.).

Rejestr REGON:

- służy osiągnięciu spójności identyfikacyjnej podmiotów gospodarki narodowej wpisywanych do innych urzędowych rejestrów i systemów informacyjnych administracji publicznej,
- służy jednolitości opisów stosowanych w nomenklaturze pojęciowej i klasyfikacyjnej we wszystkich urzędowych rejestrach i systemach informacyjnych administracji publicznej.
- dostarcza ogólnej charakterystyki działających w gospodarce narodowej podmiotów

- w przekrojach: terytorialnym, własnościowym, rodzajów działalności, form prawnych itp.,
- umożliwia sporządzanie wykazu adresów działających podmiotów,
 - jest podstawą do tworzenia baz i banków danych o podmiotach gospodarki narodowej,
 - stanowi główne źródło zasilania bazy jednostek wybieranych do badań statystycznych.

Zgodnie z wymienionymi na wstępie aktami prawnymi wpisowi do rejestru REGON podlegają:

- osoby prawne,
- jednostki organizacyjne niemające osobowości prawnej,
- osoby fizyczne prowadzące działalność gospodarczą (w tym prowadzące indywidualne gospodarstwa rolne),
- jednostki lokalne wyżej wymienionych podmiotów.

Podmiot gospodarki narodowej ma obowiązek rejestracji prowadzonej działalności w krajowym rejestrze urzędowym podmiotów gospodarki narodowej (REGON) – art. 42 ust. 5 ustawy o statystyce publicznej (Dz. U. z 2012 r., poz. 591, z późn. zm.).

Wpis lub zmiana wpisu w rejestrze REGON przedsiębiorców:

- **będących osobami** fizycznymi następuje na podstawie danych z wniosku o wpis do Centralnej Ewidencji i Informacji o Działalności Gospodarczej (CEIDG), który przedsiębiorca składa za pośrednictwem formularza elektronicznego dostępnego na stronie internetowej CEIDG, w Biuletynie Informacji Publicznej ministra właściwego do spraw gospodarki oraz za pośrednictwem elektronicznej platformy usług administracji publicznej ePUAP. Wniosek o wpis do CEIDG może być również złożony przez przedsiębiorcę w wybranym urzędzie gminy osobiście lub wysłany listem poleconym. CEIDG przesyła do GUS odpowiednie dane zawarte we wniosku o wpis do CEIDG niezbędne dla uzyskania, zmiany albo skreślenia wpisu w krajowym rejestrze urzędowym podmiotów gospodarki narodowej (REGON).

Dla pozostałych grup podmiotów gospodarki narodowej obowiązują poniższe zasady dokonywania zgłoszeń do rejestru REGON:

Wpis lub zmiana wpisu w rejestrze REGON przedsiębiorców podlegających wpisowi do Krajowego Rejestru Sądowego następuje na podstawie wniosku RG-1 (pierwszy wpis, zgłoszenie zmian) lub RG-2 (skreślenie z rejestru) złożonego przez przedsiębiorcę do sądu rejestrowego (o ile jest w formie papierowej). Wniosek RG przesyłany jest przez sąd rejestrowy niezwłocznie, nie później niż w terminie 3 dni roboczych od dnia dokonania wpisu do właściwego urzędu statystycznego wraz z odpisem postanowienia o wpisie i zaświadczeniem o dokonaniu wpisu.

Zgodnie z przepisami prawa przedsiębiorcy powinni zgłaszać się do właściwych urzędów statystycznych tylko w przypadku, gdy:

- wniosek dotyczy zmian nieobjętych wpisem do CEIDG, tj.: zmiana liczby pracujących i zatrudnionych, wpis jednostki lokalnej nie podlegającej wpisowi do CEIDG – np.: gospodarstwo rolne (z ewentualnym upoważnieniem dla osoby, która składa wniosek w imieniu przedsiębiorcy – jeżeli zgodnie z art. 32 ustawy z dnia 14 czerwca 1960 r. Kodeks postępowania administracyjnego (Dz. U. 2000 r. Nr 98, poz. 1071, z późn. zm.) podmiot działa przez pełnomocnika);
- wniosek dotyczy zmian nieobjętych wpisem do rejestru przedsiębiorców np.: zmiana formy własności;
- wnioskodawca złoży wniosek o wpis w rejestrze przedsiębiorców w formie elektronicznej, wówczas zgodnie z art. 19b ust. 1c ustawy o Krajowym Rejestrze Sądowym przedsiębiorca składa wniosek o wpis w rejestrze podmiotów samodzielnie, drogą elektroniczną (wniosek RG-1 lub RG-2 składany za pośrednictwem systemu e-REGON);
- wnioskodawca złoży wniosek o wpis w rejestrze przedsiębiorców spółki z ograniczoną odpowiedzialnością, której umowę zawarto przy wykorzystaniu wzorca umowy spółki z ograniczoną odpowiedzialnością udostępnianego w systemie teleinformatycznym, wówczas wniosek o wpis w rejestrze podmiotów (RG-1) przedsiębiorca składa bezpośrednio do właściwego urzędu statystycznego;
- wniosek o wpis do rejestru podmiotów składa spółka kapitałowa w organizacji – zgodnie z brzmieniem art. 14 ust. 4 ustawy z dnia 19 grudnia 2008 r. o zmianie ustawy o swobodzie działalności gospodarczej (...) – spółka kapitałowa może podjąć działalność gospodarczą przed uzyskaniem wpisu do rejestru przedsiębiorców;
- występują z żądaniem wydania aktualnego zaświadczenia o numerze identyfikacyjnym REGON.

Wpis lub zmiana wpisu w rejestrze REGON podmiotu gospodarki narodowej niebędącego przedsiębiorcą następuje:

- dla szkół i placówek oświatowych na podstawie danych przekazywanych z bazy danych Systemu Informacji Oświatowej (SIO) do rejestru REGON,
- dla pozostałych podmiotów na podstawie wniosku RG-1 (pierwszy wpis lub zgłoszenie zmian) lub RG-2 (skreślenie z rejestru).

Wniosek RG-1 lub RG-2 powinien być złożony w urzędzie statystycznym lub jego oddziale w województwie, na terenie którego:

- osoba prawna lub jednostka organizacyjna niemająca osobowości prawnej ma siedzibę,
- osoba fizyczna prowadząca działalność gospodarczą niepodlegająca wpisowi do Centralnej Ewidencji i Informacji o Działalności Gospodarczej ma miejsce zamieszkania.

Zgodnie z art. 42 ust. 6 ustawy o statystyce publicznej podmiot jest zobowiązany do zgłoszenia odpowiedniego wniosku w ciągu 14 dni od zaistnienia okoliczności uzasadniających wpis, zmianę lub skreślenie z rejestru REGON.

Główny Urząd Statystyczny umożliwił poprzez system e-REGON składanie wniosków RG-1 i RG-2 (dotyczy to podmiotów, które zgodnie z przepisami prawa mogą bezpośrednio składać ww. wnioski do urzędu statystycznego) w formie dokumentu elektronicznego opatrzonego bezpiecznym podpisem elektronicznym weryfikowanym za pomocą ważnego kwalifikowanego certyfikatu, przy zachowaniu zasad przewidzianych w przepisach o podpisie elektronicznym. Dokumenty towarzyszące ww. wnioskowi powinny też mieć formę elektroniczną.

Każdemu podmiotowi wpisanemu do krajowego rejestru urzędowego podmiotów gospodarki narodowej nadawany jest niepowtarzalny numer identyfikacyjny REGON.

Rejestr TERYT

Rejestr TERYT

Krajowy Rejestr Urzędowy Podziału Terytorialnego Kraju obejmuje systemy:

- TERC identyfikatorów i nazw jednostek podziału terytorialnego,
- SIMC identyfikatorów i nazw miejscowości,
- BREC rejonów statystycznych i obwodów spisowych,
- NOBC identyfikacji adresowej ulic, nieruchomości, budynków i mieszkań,
- ULIC centralny katalog ulic.

Rejestr TERYT będąc narzędziem do identyfikacji pozwala jednocześnie na gromadzenie niezbędnych danych dla wymienionych obiektów przestrzennych oraz zapewnia warunki do ich porównywania i prowadzenia analiz.

Do realizacji tego celu służy prowadzenie i aktualizacja przestrzennych baz adresowych na podstawie oprogramowania ArcGIS w oparciu o informację ze sprawozdawczości kwartalnej, zawierającej usytuowanie budynków w terenie według numeracji działek ewidencyjnych, a także zmian w podziale statystycznym oraz nazewnictwie ulic i numeracji nieruchomości.

System identyfikatorów i nazw jednostek podziału terytorialnego TERC

zawiera kody i nazwy jednostek zasadniczego trójstopniowego podziału terytorialnego kraju i jest zbudowany według hierarchicznej numeracji:

- województw,

- powiatów,
- gmin.

Aktualizacji identyfikatorów dokonuje się na bieżąco po każdej zmianie podziału terytorialnego kraju dotyczącej tworzenia, łączenia, znoszenia i zmiany nazw jednostek podziału terytorialnego.

Identyfikatory i nazwy jednostek podziału terytorialnego podane są w załączeniu nr 1 do rozporządzenia Rady Ministrów dotyczącego rejestru TERYT. Po każdej aktualizacji opracowywane jest rozporządzenie wprowadzające zmiany do załącznika.

System identyfikatorów i nazw miejscowości SIMC zawiera:

- urzędowe nazwy i rodzaje miejscowości,
- stałe, niepowtarzalne identyfikatory miejscowości,
- przynależność miejscowości do gminy, powiatu i województwa, a także przynależność integralnych części miejscowości do miejscowości podstawowych.

System identyfikatorów i nazw miejscowości aktualizowany jest na bieżąco po wprowadzeniu zmian urzędowych nazw i rodzajów miejscowości oraz zmian w zasadniczym podziale terytorialnym państwa.

System rejonów statystycznych i obwodów spisowych

stanowi sieć jednostek podziału statystycznego dla potrzeb przeprowadzania narodowych spisów powszechnych i prowadzenia badań reprezentacyjnych. W skład jednego rejonu statystycznego wchodzi kilka, nie więcej niż dziewięć, obwodów spisowych.

Rejony statystyczne i obwody spisowe wypełniają bez reszty całe terytorium kraju i zamykają się w granicach jednostek podziału terytorialnego. Ich granice są utrwalone na mapie cyfrowej. W ramach systemu rejonów statystycznych i obwodów spisowych funkcjonuje zbiór numerów tych jednostek BREC zawierający liczbę mieszkań oraz szacunkową liczbę ludności w każdym rejonie i obwodzie. Zbiór BREC stanowi operat losowania prób do badań demograficzno-społecznych.

System identyfikacji adresowej ulic, nieruchomości, budynków i mieszkań NOBC

zawiera adresy mieszkań położonych w budynkach mieszkalnych i niemieszkalnych oraz adresy obiektów zbiorowego zakwaterowania i innych zamieszkałych pomieszczeń.

Na podstawie systemu:

- przygotowywana jest dokumentacja wyjściowa do narodowych spisów powszechnych

- w postaci adresowych wykazów budynków i mieszkań w obwodach spisowych,
- losowane są próby adresów mieszkań do badań reprezentacyjnych.

W ramach systemu prowadzony jest centralny katalog ulic, utworzony przez alfabetyczne ułożenie nazw ulic w ramach całego kraju.

Ulicom o takiej samej nazwie nadany został jeden, ten sam identyfikator. W katalogu zawarta jest przynależność ulic do jednostek podziału terytorialnego oraz do miejscowości wiejskich.

Adresy w bazie systemu NOBC są zakodowane przy pomocy identyfikatorów z katalogów: jednostek podziału terytorialnego, miejscowości i ulic.

Aktualizacja systemu identyfikacji adresowej ulic, nieruchomości, budynków i mieszkań NOBC dokonywana jest w powiązaniu z aktualizacją systemu rejonów statystycznych i obwodów spisowych i odbywa się z następującą częstotliwością:

- cechy adresowe - na bieżąco,
- przyrosty i ubytki budynków i mieszkań - kwartalnie,
- podział na rejony statystyczne i obwody spisowe - co najmniej raz w roku.

Aktualizacja centralnego katalogu ulic prowadzona jest na bieżąco.

Rejestr terytorialny jest jawny.

Dane z systemów TERC, SIMC, ULIC w zakresie podstawowym są udostępniane bezpłatnie wszystkim użytkownikom za pośrednictwem brokera komunikacyjnego.

<http://www.stat.gov.pl> → TERYT

Oferuje on następujące funkcjonalności:

- przeglądanie TERYT (z możliwością eksportu danych w trybie on-line) za pomocą:
 - hierarchicznego drzewa wyboru,
 - wyszukiwania danych wg zadanego wzorca,
- pobieranie plików predefiniowanych,
- pobieranie plików aktualizacyjnych,
- subskrypcje danych,
- usługi Web Services realizujące automatyczny dostęp do danych.

Bank Danych Lokalnych (BDL)

Bank Danych Lokalnych (BDL) jest największym w Polsce uporządkowanym zbiorem informacji o sytuacji społecznej, gospodarczej, demograficznej i stanie środowiska, opisującym jednostki różnych szczebli podziału terytorialnego: kraj, województwo, powiat

gmina, miejscowość statystyczna oraz regiony i podregiony (według klasyfikacji NTS), obszary funkcjonalne, a także obszary delimitowane.

Bank Danych Lokalnych gromadzi, systematycznie uzupełnia, aktualizuje informacje statystyczne o poszczególnych jednostkach terytorialnych. Zapewnia stały, przyjazny dla korzystających, dostęp do aktualnych informacji statystycznych.

Umożliwia prowadzenie wielowymiarowych analiz statystycznych w układach regionalnych i lokalnych. Zasoby BDL udostępniane są bezpłatnie w Internecie:

<http://www.stat.gov.pl> → BANKI I BAZY DANYCH → Bank Danych Lokalnych

Katalog cech opisujących jednostki podziału terytorialnego Polski dotyczy wielu dziedzin pogrupowanych w kategorie zgodnie z programem badań statystycznych statystyki publicznej: m.in. w zakresie ludności, rynku pracy, gospodarki mieszkaniowej, przemysłu i budownictwa. Liczba cech, różna w kolejnych latach, zależy od prowadzonych badań, zakresu danych pozyskanych z rejestrów administracyjnych, ograniczeń wynikających z przestrzegania zachowania zasad ochrony danych niejawnych, w tym bezwzględnego zachowania tajemnicy statystycznej.

Poziomy agregacji i prezentacji danych statystycznych:

- POZIOM LOKALNY:
 - Miejscowość statystyczna,
 - Dzielnicą (dla m. St. Warszawa) i delegatura (Łódź, Kraków, Poznań, Wrocław),
 - Gmina – według rodzaju: gmina miejska, gmina wiejska, gmina miejsko-wiejska razem, z tego część miejska gminy i część wiejska gminy,
 - Powiat, Miasto na prawach powiatu,
- POZIOM REGIONALNY:
 - Podregion,
 - Województwo,
 - Region.
- POLSKA

Dostępny układ identyfikacji przestrzennej:

- Według jednostek rejestru TERYT (Krajowego Rejestru Urzędowego Podziału Terytorialnego Kraju);
- W układzie jednostek klasyfikacji NTS (Nomenklatury jednostek terytorialnych do celów statystycznych);
- Zestawienia dla typologii podregionów miejskich i wiejskich wg OECD i EUROSTAT.

W BDL gromadzone są dane roczne (od 1995 r. do 2012 r.) i krótkookresowe (tj. miesięczne i kwartalne za lata 2005–2013).

Osoby korzystające z Banku mogą uzyskać m.in. informacje z danej dziedziny statystycznej

w wieloletnim szeregu czasowym (w formie tabelarycznej lub wykresów) i kompleksowy opis wybranej jednostki podziału administracyjnego kraju. Dostępne są gotowe pakiety informacji pt.: „Portret terytorium” (lata 2002-2012), „Moduł wskaźników zrównoważonego rozwoju” (lata 2006–2012) oraz „Vademecum samorządowca” – zawierający „Portret miejscowości statystycznych w gminie...”.

BDL oferuje słowniki i metadane opisujące metodologiczny kontekst zawartości informacyjnej, w tym listę cech, wykaz jednostek terytorialnych kraju wraz z historią zmian, słownik pojęć statystycznych, opis zasad agregacji danych, jednostki miary oraz atrybuty zmiennych.

System pomocy wskazuje osoby do kontaktu, zawiera m.in. informacje dotyczące stanu aktualizacji bazy danych, a także wymogi informatyczne aplikacji.

Portal Geostatystyczny

Portal Geostatystyczny to nowoczesne narzędzie do interaktywnej prezentacji kartograficznej i publikacji danych pozyskanych w spisach powszechnych tj. Powszechnym Spisie Rolnym 2010 (PSR 2010) i Narodowym Spisie Powszechnym Ludności i Mieszkań 2011 (NSP 2011).

Portal pełni funkcje gromadzenia, prezentowania oraz udostępniania informacji dla szerokiego grona odbiorców, m.in. administracji publicznej, przedsiębiorców, użytkowników indywidualnych oraz instytucji naukowo-badawczych. Kompleksowe rozwiązanie dostosowane jest do standardów europejskich, a wszystkie dane w drodze przetwarzania zostają przedstawione w formie odpersonalizowanej, z zachowaniem tajemnicy statystycznej.

<http://www.stat.gov.pl> → PORTAL GEOSTATYSTYCZNY

Baza DEMOGRAFIA

Baza **DEMOGRAFIA** to zintegrowane źródło danych statystycznych w zakresie stanu i struktury ludności, ruchu naturalnego oraz migracji. Umożliwia zestawienie danych obrazujących dynamikę zachodzących zmian w populacji ludności oraz prowadzenie wielowymiarowych analiz statystycznych. Informacje zgromadzone w bazie są systematycznie uzupełniane oraz aktualizowane.

Obecna wersja bazy **DEMOGRAFIA** umożliwia użytkownikom korzystanie z tablic predefiniowanych o ustalonym zakresie (roczne tablice wynikowe z zakresu bieżących badań, tablice trwania życia, wyniki prognozy ludności na lata 2008-2035 oraz wyniki NSP 2002 w zakresie deklarowanej narodowości i języka używanego w domu), jak również generowanie własnych zestawień na podstawie danych zawartych w bazie.

<http://www.stat.gov.pl> → BANKI I BAZY DANYCH → Demografia

Specjalizacje urzędów

Urząd Statystyczny w Białymstoku

Ośrodek Statystyki Leśnictwa i Ochrony Przyrody

Urząd Statystyczny w Bydgoszczy

Ośrodek Badań i Analiz Rynku Pracy

Urząd Statystyczny w Gdańsku

Ośrodek Statystyki Edukacji i Kapitału Ludzkiego

Ośrodek Statystyki Warunków Pracy

Ośrodek Badania Aktywności Ekonomicznej Ludności

Urząd Statystyczny w Katowicach

Ośrodek Statystyki Ochrony Środowiska

Ośrodek Statystyki Rynku Finansowego

Ośrodek Projektowania i Baz Danych

Ośrodek Rachunków Regionalnych

Urząd Statystyczny w Kielcach

Ośrodek Statystyki Handlu i Usług

Ośrodek Badań Gospodarki Nieobserwowanej

Urząd Statystyczny w Krakowie

Ośrodek Statystyki Kultury

Ośrodek Statystyki Zdrowia i Ochrony Zdrowia

Ośrodek Statystyki Pomocy Społecznej

Ośrodek Badania Gospodarki Społecznej

Urząd Statystyczny w Lublinie

Ośrodek Statystyki Gospodarki Mieszkaniowej i Komunalnej

Ośrodek Statystyki Budownictwa

Urząd Statystyczny w Łodzi

Ośrodek Małych i Średnich Przedsiębiorstw

Ośrodek Warunków Życia i Badań Ankietowych

Ośrodek Statystyki Matematycznej

Ośrodek Klasyfikacji i Nomenklatur

Urząd Statystyczny w Olsztynie

Ośrodek Badań Rolnictwa
Ośrodek Badań Obszarów Wiejskich
Ośrodek Badań Demograficznych
Ośrodek Informatyki Statystycznej

Urząd Statystyczny w Opolu

Ośrodek Statystyki Cen

Urząd Statystyczny w Poznaniu

Ośrodek Statystyki Krótkookresowej
Ośrodek Statystyki Miast
Ośrodek Statystyki Małych Obszarów
Ośrodek Banku Danych Makroekonomicznych

Urząd Statystyczny w Rzeszowie

Ośrodek Statystyki Sportu i Turystyki
Ośrodek Statystyki Energii i Rynku Materiałowego
Ośrodek Badań Obszarów Transgranicznych i Statystyki Euroregionalnej

Urząd Statystyczny w Szczecinie

Ośrodek Statystyki Morskiej
Ośrodek Statystyki Nauki, Techniki, Innowacji i Społeczeństwa Informacyjnego
Ośrodek Statystyki Transportu i Łączności

Urząd Statystyczny w Warszawie

Ośrodek Statystyki Przedsiębiorstw Niefinansowych
Ośrodek Bazy Jednostek Statystycznych
Ośrodek Metod Pozyskiwania Danych
Ośrodek Administracyjnych Źródeł Danych

Urząd Statystyczny we Wrocławiu

Ośrodek Statystyki Samorządów Terytorialnych
Ośrodek Statystyki Produktów Przemysłowych
Ośrodek Banku Danych Lokalnych

Urząd Statystyczny w Zielonej Górze

Ośrodek Badań Koniunktury Gospodarczej
Ośrodek Badań Koniunktury w Rolnictwie

Dane teleadresowe GUS oraz urzędów statystycznych

Główny Urząd Statystyczny

Al. Niepodległości 208, 00-925 Warszawa
tel. 22 608 30 00

Urząd Statystyczny w Białymstoku

ul. Krakowska 13, 15-959 Białystok
tel.: 85 749 77 00 do 09
fax 85 749 77 79

Urząd Statystyczny w Olsztynie

ul. Kościuszki 78/82, 10-959 Olsztyn
tel. 89 524 36 66
fax 89 524 36 67

Urząd Statystyczny w Bydgoszczy

ul. Konarskiego 1/3, 85-066 Bydgoszcz
tel. 52 366 93 90
fax 52 366 93 56

Urząd Statystyczny w Opolu

ul. ks. Hugona Kollątaja 5B, 45-064 Opole
tel.: 77 423 01 10-11, 77 423 01 20-21
fax 77 423 01 25

Urząd Statystyczny w Gdańsku

ul. Danusi 4, 80-434 Gdańsk
tel. 58 768 31 00
fax 58 768 32 70

Urząd Statystyczny w Poznaniu

ul. Jana H. Dąbrowskiego 79, 60-959 Poznań
tel. 61 279 82 00
fax: 61 279 81 00, 61 279 81 01

Urząd Statystyczny w Katowicach

ul. Owocowa 3, 40-158 Katowice
tel. 32 779 12 00
fax: 32 779 13 00, 32 258 51 55

Urząd Statystyczny w Rzeszowie

ul. Jana III Sobieskiego 10, 35-959 Rzeszów
tel.: 17 853 52 10, 17 853 52 19
fax 17 853 51 57

Urząd Statystyczny w Kielcach

ul. Zygmunta Wróblewskiego 2, 25-369 Kielce
tel. 41 361 15 42
fax 41 362 15 83

Urząd Statystyczny w Szczecinie

ul. Matejki 22, 70-530 Szczecin
tel. 91 459 77 00
fax 91 434 05 95

Urząd Statystyczny w Krakowie

ul. Kazimierza Wyki 3, 31-223 Kraków
tel. 12 415 60 11
fax 12 361 01 92

Urząd Statystyczny w Warszawie

ul. 1 Sierpnia 21, 02-134 Warszawa
tel. 22 464 20 00
fax 22 846 76 67

Urząd Statystyczny w Lublinie

ul. St. Leszczyńskiego 48, 20-068 Lublin
tel. 81 533 20 51
fax 81 533 27 61

Urząd Statystyczny we Wrocławiu

ul. Oławska 31, 50-950 Wrocław
tel. 71 371 63 00
fax 71 371 63 60

Urząd Statystyczny w Łodzi

ul. Suwalska 29, 93-176 Łódź
tel.: 42 683 91 00, 42 683 91 01
fax 42 684 48 46

Urząd Statystyczny w Zielonej Górze

ul. Spokojna 1, 65-954 Zielona Góra
tel. 68 322 31 12
fax: 68 325 36 79, 68 325 74 45

Udostępnianie danych statystycznych

Zgodnie z obowiązującą ustawą o statystyce publicznej z dnia 29 czerwca 1995 r. o statystyce publicznej (Dz. U. z 2012, poz. 591 oraz z 2013, poz. 2) statystyka publiczna zapewnia:

Równoprawny

Równorzędny

Równoczesny

dostęp do wynikowych informacji statystycznych, a w szczególności do podstawowych wielkości i wskaźników.

Wszystkie informacje uzyskane z badań prowadzonych zgodnie z programem badań statystycznych mają charakter **danych oficjalnych statystyki publicznej**, niezależnie od tego kto je prowadzi. Wszystkie organy prowadzące badania w trybie ustawy o statystyce publicznej stosują obowiązujące standardy klasyfikacyjne oraz udostępniają wyniki badań służbom statystyki publicznej, a także przekazują je w porozumieniu z GUS organizacjom międzynarodowym.

Dane zbierane i gromadzone przez organy administracji rządowej oraz jednostki samorządu terytorialnego, inne instytucje rządowe, organy prowadzące urzędowe rejestry i Narodowy Bank Polski na podstawie przepisów innych niż ustawa o statystyce publicznej, są danymi **systemów informacyjnych administracji publicznej**.

Ustawa o statystyce nie ogranicza nikogo w zbieraniu danych na formularzach i kwestionariuszach do celów administracyjnych ani w swobodnym przekazywaniu danych o sobie i swojej działalności.

Rozróżnienie pojęć "**systemów informacyjnych administracji publicznej**" i "**statystyki publicznej**" ma istotne znaczenie z punktu widzenia możliwości, sposobów i celów wykorzystania danych w obu tych systemach.

Zbierane i gromadzone w badaniach statystycznych statystyki publicznej dane indywidualne i dane osobowe są poufne i podlegają szczególnej ochronie:

- Dane te mogą być wykorzystywane wyłącznie do opracowań, zestawień i analiz statystycznych oraz do tworzenia przez służby statystyki publicznej operatu do badań statystycznych prowadzonych przez te służby.
- Udostępnianie lub wykorzystywanie danych indywidualnych i danych osobowych, dla innych niż wyżej podane celów, jest zabronione (tajemnica statystyczna), pod rygorem kary pozbawienia wolności do lat 3.
- Wykorzystywanie danych statystycznych zebranych w badaniach statystycznych dla osiągnięcia korzyści majątkowych lub osobistych podlega karze pozbawienia wolności do lat 5.

Dane te nie mogą być wykorzystywane do żadnych innych celów, a więc np. do podejmowania jakichkolwiek decyzji dotyczących zainteresowanych podmiotów, do konfrontowania danych z dokumentacją podatkową i kontrolną.

Nie mogą być publikowane ani udostępniane dane zagregowane, jeśli istniałaby możliwość zidentyfikowania na ich podstawie danych odnoszących się do konkretnych osób lub podmiotów gospodarczych. Oznacza to, iż nie można udostępniać danych charakteryzujących wyniki ekonomiczne działalności podmiotów gospodarki narodowej, jeżeli na daną agregację składa się mniej niż 3 podmioty lub udział jednego podmiotu w określonym zestawieniu jest większy niż 3/4 całości.

Tajemnica statystyczna to jedna z podstawowych zasad statystyki.

Udostępnianiem informacji statystycznych w Urzędzie Statystycznym w Rzeszowie zajmuje się Podkarpacki Ośrodek Badań Regionalnych oraz informatoria w Rzeszowie, Krośnie, Przemyśle oraz Tarnobrzegu.

INFORMATORIA

Rzeszów
II piętro pok. nr 219
tel. 17 853 52 10
17 853 52 19 wew. 219
17 853 57 55

Oddział w Krośnie
ul. Bieszczadzka 5
III piętro pok. nr 318
tel. 13 436 29 32
wew. 1318

Oddział w Tarnobrzegu
ul. Wyspiańskiego 12
parter pok. nr 14
tel. 15 822 99 43

Oddział w Przemyśle
ul. Katedralna 5
I piętro pok. nr 28
tel. 16 678 44 11

Informacji udziela się poprzez:

- udostępnianie telefoniczne, korespondencyjne i na miejscu:
 - danych statystycznych z publikacji GUS i US,
 - komunikatów GUS i US;
- informowanie:
 - o nowościach wydawniczych GUS i US,
 - publikacjach znajdujących się w Urzędzie,
 - publikacjach dostępnych w sprzedaży;
- przyjmowanie zamówień na:
 - niepublikowane dane statystyczne ze zbioru danych US,
 - wykonanie opracowań w oparciu o informacje publikowane przez GUS.