

INFORMATOR

Urzędu Statystycznego w Rzeszowie
2021/2022

Rzeszów 2021



Urząd Statystyczny
w Rzeszowie

Opracowanie merytoryczne

Urząd Statystyczny w Rzeszowie, Podkarpacki Ośrodek Badań Regionalnych

pod kierunkiem

Marek Cierpień-Wolan

Zespół autorski

Barbara Błachut, Wiesława Magryś, Andżelika Malinowska, Beata Rajca, Piotr Szlachta, Elżbieta Wojnar, Łukasz Zadorożny

Tłumaczenie

Katarzyna Kapica

Skład i opracowanie graficzne

Agnieszka Skarbowska, Bernadeta Ziomek-Niedzielska

ISBN 978-83-7406-253-4

Publikacja dostępna na stronie

<https://rzeszow.stat.gov.pl/>

Przy publikowaniu danych Urzędu Statystycznego w Rzeszowie prosimy o podanie źródła.

Spis treści

| | |
|--|----|
| Polska Statystyka Publiczna | 4 |
| Statystyka w województwie podkarpackim | 5 |
| Struktura organizacyjna Urzędu | 7 |
| Ośrodek Statystyki Sportu i Turystyki | 8 |
| Ośrodek Statystyki Energii i Rynku Materiałowego | 8 |
| Ośrodek Badań Obszarów Transgranicznych i Statystyki Euroregionalnej | 9 |
| Podkarpacki Ośrodek Badań Regionalnych | 9 |
| Ośrodek Inżynierii Danych | 10 |
| Rejestr REGON | 11 |
| Rejestr TERYT | 13 |
| Udostępnianie Danych Statystycznych | 15 |
| Bank Danych Lokalnych (BDL) | 17 |
| Baza Demografia | 17 |
| Dziedziczne Bazy Wiedzy | 17 |
| System Monitorowania Rozwoju STRATEG | 18 |
| Portal Geostatystyczny | 18 |
| Portal SDG | 18 |
| Urzędy statystyczne w Polsce i ich specjalizacje | 19 |

Polska Statystyka Publiczna

Statystyka publiczna zapewnia rzetelne, obiektywne i systematyczne informowanie społeczeństwa, organów państwa i administracji publicznej oraz podmiotów gospodarki narodowej o sytuacji ekonomicznej, demograficznej, społecznej oraz środowiska naturalnego.

Podstawą prawną działalności jest ustawa z dnia 29 czerwca 1995 r. o statystyce publicznej (Dz. U. z 2021 r. poz. 955).

Statystyka publiczna jest systemem:

- zbierania danych statystycznych,
- gromadzenia, przechowywania i opracowywania zebranych danych,
- ogłaszania, udostępniania i rozpowszechniania wyników badań statystycznych jako oficjalnych danych statystycznych.

Służby statystyki publicznej stanowią: Prezes Głównego Urzędu Statystycznego, podlegli mu dyrektorzy urzędów statystycznych, jednostki przez niego nadzorowane utworzone na podstawie ustawy z dnia 27 sierpnia 2009 r. o finansach publicznych (Dz. U. z 2021 r. poz. 305, 1236) oraz jednostki obsługi statystyki publicznej utworzone przez Prezesa Głównego Urzędu Statystycznego.

Do zadań służb statystyki publicznej należy przede wszystkim:

- rozpoznawanie zapotrzebowania na informacje i analizy statystyczne oraz przygotowywanie na tej podstawie propozycji programów badań statystycznych statystyki publicznej oraz przedstawianie ich Radzie Statystyki,
- organizowanie i prowadzenie badań statystycznych oraz ustalanie ich metodologii,
- zbieranie, gromadzenie i opracowywanie danych statystycznych oraz ich analizowanie, w tym coroczne sporządzanie i publikowanie w Dzienniku Urzędowym Rzeczypospolitej Polskiej „Monitor Polski” Narodowego Rachunku Zdrowia,
- przeprowadzanie spisów powszechnych,
- przechowywanie danych statystycznych,
- opracowywanie standardowych klasyfikacji, nomenklatur i definicji podstawowych kategorii, ustalanie wzajemnych relacji między nimi oraz ich interpretacja,
- udostępnianie i rozpowszechnianie wyników informacji statystycznych, w tym podstawowych wielkości i wskaźników,
- opracowywanie i ogłaszanie prognoz demograficznych oraz statystycznych prognoz gospodarczych i społecznych,
- przedstawianie Prezydentowi, Sejmowi i Senatowi, organom administracji rządowej, Najwyższej Izbie Kontroli, Narodowemu Bankowi Polskiemu, organom jednostek samorządu terytorialnego oraz innym instytucjom rządowym wyników informacji statystycznych w zakresie, terminach i w formach określonych w programie badań statystycznych,
- prowadzenie krajowych rejestrów urzędowych: podmiotów gospodarki narodowej i podziału terytorialnego kraju,
- prowadzenie badań i analiz statystycznych wynikających z przyjętych przez Rzeczpospolitą Polską zobowiązań międzynarodowych,
- dokonywanie statystycznych porównań międzynarodowych i ogłaszanie ich wyników,
- wykonywanie przyjętych przez Rzeczpospolitą Polską zobowiązań przekazywania danych statystycznych organizacjom międzynarodowym,
- współpraca z wyspecjalizowanymi w dziedzinie statystyki organizacjami międzynarodowymi, regionalnymi oraz organami i urzędami innych krajów,
- prowadzenie prac naukowych i badawczo-rozwojowych w zakresie metodologii badań statystycznych i standardów klasyfikacyjnych oraz zastosowań metod matematycznych i informatyki w statystyce,
- prowadzenie szkolenia, dokształcania i doskonalenia w dziedzinie statystyki,
- popularyzacja wiedzy o statystyce.

Wynikowe informacje statystyczne są:

- ogłaszane na stronie internetowej (stat.gov.pl) i w wydawnictwach Głównego Urzędu Statystycznego i urzędów statystycznych, w tym w rocznikach statystycznych oraz – po uzgodnieniu z Prezesem Głównego Urzędu Statystycznego – w wydawnictwach innych organów prowadzących badania statystyczne statystyki publicznej,
- publikowane w Dzienniku Urzędowym Rzeczypospolitej Polskiej „Monitor Polski”, jeżeli przepis szczególny tak stanowi,
- podawane do wiadomości w środkach masowego przekazu,
- dostępne w innych – niż wyżej wymienione – formach.

Tak określone zadania mogą być realizowane dzięki temu, iż cechą charakterystyczną systemu statystyki publicznej jest bardzo duży i zróżnicowany zakres podmiotowy i przedmiotowy gromadzonych danych oraz możliwość pozyskiwania informacji z innych systemów informacyjnych państwa, tj. z danych zbieranych i gromadzonych przez organy administracji rządowej oraz jednostki samorządu terytorialnego, inne instytucje rządowe, organy prowadzące urzędowe rejestry i Narodowy Bank Polski. Podstawowe zadanie, jakim jest dostarczenie rzetelnych i obiektywnych informacji statystycznych, statystyka publiczna wypełnia dzięki prowadzeniu badań statystycznych obejmujących ogół działań społeczno-gospodarczych. Program badań statystycznych statystyki publicznej ustalany jest w drodze rozporządzenia Rady Ministrów na wniosek Rady Statystyki, która jest organem opiniodawczo-doradczym w sprawach statystyki i działa przy Prezisie Rady Ministrów.

Statystyka w województwie podkarpackim

Na terenie województwa podkarpackiego zadania z zakresu statystyki publicznej wykonuje Urząd Statystyczny w Rzeszowie.

Urząd Statystyczny w Rzeszowie działa na podstawie:

- ustawy z dnia 29 czerwca 1995 r. o statystyce publicznej (Dz. U. z 2021 r. poz. 955),
- statutu Urzędu Statystycznego w Rzeszowie stanowiącego załącznik do zarządzenia nr 17 Prezesa Głównego Urzędu Statystycznego z dnia 13 listopada 2012 r. w sprawie nadania statutu Urzędowi Statystycznemu w Rzeszowie (Dz. Urz. GUS z 2012 r., poz. 51 z późn. zm.),
- Regulaminu Organizacyjnego Urzędu wprowadzonego zarządzeniem wewnętrznym nr 8 Dyrektora Urzędu Statystycznego w Rzeszowie z dnia 15 marca 2019 r.

Zgodnie z powyższymi dokumentami do głównych zadań Urzędu Statystycznego w Rzeszowie należą:

- na obszarze województwa podkarpackiego:
 - organizowanie i prowadzenie badań statystycznych, w tym spisów powszechnych,
 - zbieranie, gromadzenie, przechowywanie i opracowywanie danych do badań statystycznych prowadzonych zgodnie z programem badań statystyki publicznej,
 - udostępnianie i rozpowszechnianie wyników informacji statystycznych uzyskanych w badaniach statystycznych statystyki publicznej, w tym podstawowych wielkości i wskaźników,
 - prowadzenie krajowych rejestrów urzędowych:
 - REGON - podmiotów gospodarki narodowej,
 - TERYT - podziału terytorialnego kraju.
- wykonywanie specjalistycznych zadań ogólnopaństwowych prowadzonych w ramach prac na rzecz statystyki publicznej jako całości poprzez działające w urzędzie ośrodki:
 - prowadzenie badań w zakresie statystyki sportu i turystyki, rynku materiałowego i paliwowo-energetycznego oraz obszarów transgranicznych i euroregionów,
 - koordynacja prac urzędów statystycznych w zakresie badań dotyczących obszarów transgranicznych i statystyki euroregionów,

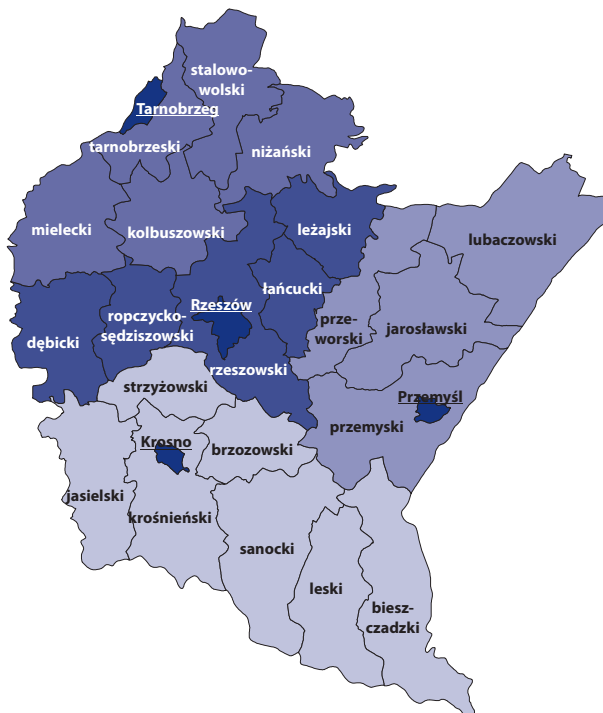
- uczestnictwo we współpracy międzynarodowej w dziedzinie statystyki euroregionów, a w szczególności organizowanie wspólnych badań statystycznych oraz opracowywanie i wydawanie publikacji o Euroregionie Karpackim,
- współdziałanie z jednostkami administracji rządowej i samorządowej, instytucjami i uczelniami w zakresie przygotowywania badań i opracowań statystycznych oraz współpraca w tym zakresie z właściwą jednostką organizacyjną GUS,
- opracowywanie informacji i publikacji zbiorczych w układach terytorialnych,
- prowadzenie prac nad wykorzystaniem administracyjnych źródeł danych,
- opracowywanie zbiorów ogólnopolskich i przygotowywanie tablic ogólnopolskich, a także prowadzenie prac projektowo-programistycznych w zakresie określonym odrębnie przez Prezesa Głównego Urzędu Statystycznego.

Urząd Statystyczny w Rzeszowie swoje zadania wykonuje zarówno w siedzibie Urzędu w Rzeszowie, jak i w Oddziałach.

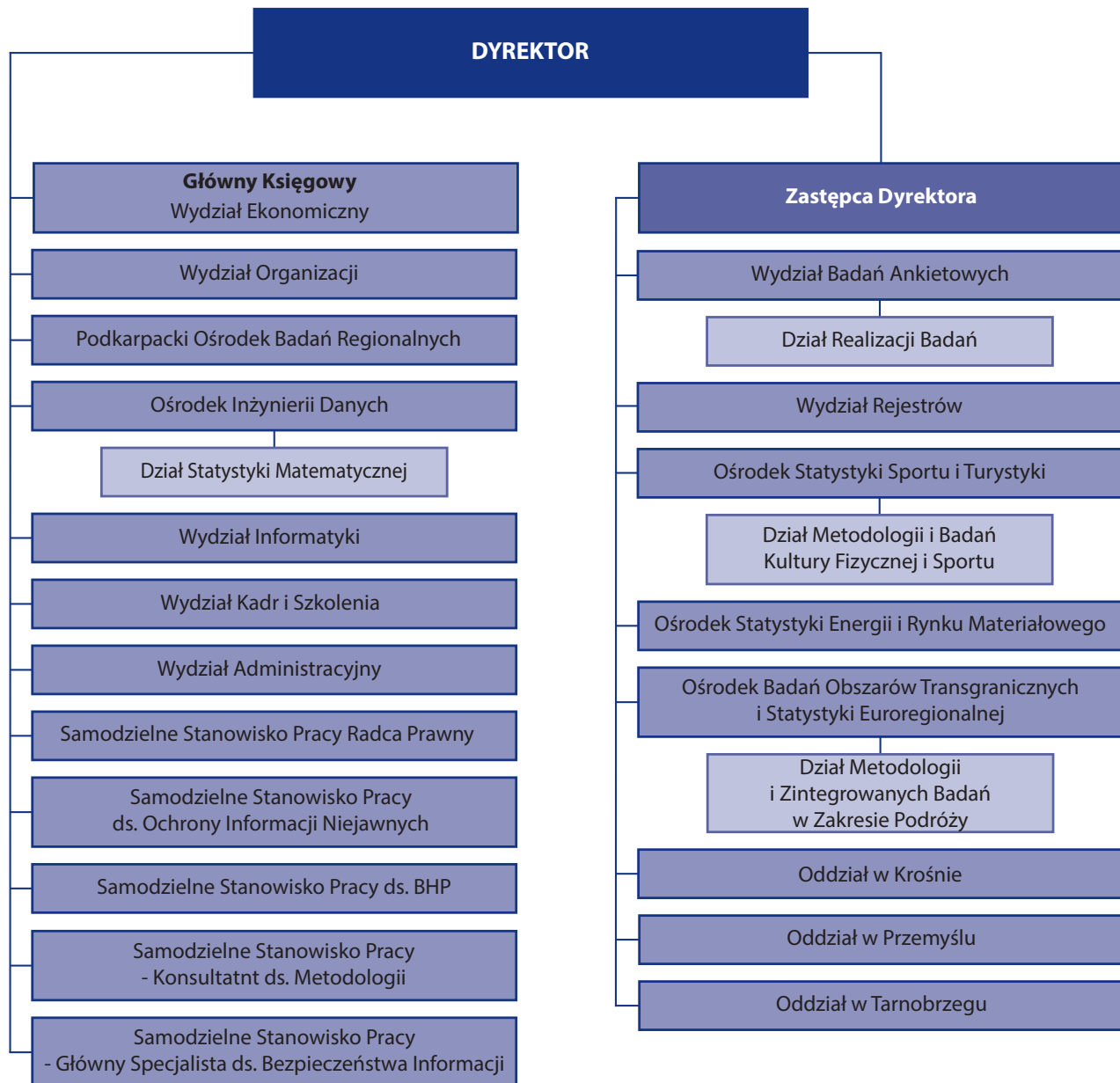
| Urząd Statystyczny w Rzeszowie | Oddział w Krośnie | Oddział w Tarnobrzegu | Oddział w Przemyślu |
|---|--|--|--|
| ul. Jana III Sobieskiego 10 35-959 Rzeszów tel. 17 853 52 10, 17 853 52 19 fax 17 853 51 57 sekretariat@stat.gov.pl | ul. Bieszczadzka 5 38-400 Krosno tel. 13 436 29 32 fax 13 436 31 81 | ul. Wyspiańskiego 12 39-400 Tarnobrzeg tel. 15 822 99 41 fax 15 822 99 40 | ul. Katedralna 5 37-700 Przemyśl tel. 16 678 33 62 fax 16 678 33 62 |

Oddziały:

- zbierają i opracowują sprawozdawczość statystyczną w ramach specjalizacji Urzędu,
- udostępniają dane statystyczne, udzielają informacji, służą pomocą w wyjaśnianiu zagadnień merytorycznych,
- dokonują wpisów i aktualizacji danych podmiotów w ramach prowadzonego krajowego rejestru REGON w części dotyczącej województwa podkarpackiego,
- prowadzą prace aktualizacyjne krajowego rejestru TERYT w części dotyczącej województwa podkarpackiego,
- współpracują z lokalną administracją samorządową i instytucjami w swoim zasięgu działania,
- realizują badania ankietowe na terenie województwa podkarpackiego,
- biorą udział w realizowaniu spisów powszechnych oraz innych badań o szerokim zasięgu.



Struktura organizacyjna Urzędu



Ośrodek Statystyki Sportu i Turystyki

Ośrodek realizuje zadania ogólnokrajowe z dziedziny statystyki sportu i turystyki. Zadania te są realizowane poprzez pozyskiwanie, analizę i udostępnianie danych dotyczących infrastruktury turystycznej, jej standardu i wykorzystania, działalności klubów sportowych w Polsce, osób ćwiczących i kadry szkoleniowej, działalności polskich związków sportowych i organizacji kultury fizycznej, a także infrastruktury sportowej. W strukturze Ośrodka funkcjonuje wyodrębniony Dział Metodologii i Badań Kultury Fizycznej i Sportu.

W szczególności do zadań Ośrodka należy:

- badanie zapotrzebowania na dane statystyczne z zakresu sportu i turystyki,
- współudział w opracowaniu programu badań statystycznych statystyki publicznej w zakresie statystyki sportu i turystyki,
- przygotowanie metodologii, organizacji badań statystycznych oraz opracowań w zakresie statystyki sportu i turystyki,
- nadzór merytoryczny i koordynacja badań ogólnopolskich dotyczących statystyki sportu i turystyki,
- opracowanie merytoryczne publikacji i analiz statystycznych oraz innych form prezentowania informacji wynikowych dotyczących statystyki sportu i turystyki,
- dostarczanie zainteresowanym podmiotom danych statystycznych dotyczących sportu i turystyki, współpraca z instytucjami krajowymi i zagranicznymi zajmującymi się statystyką sportu i turystyki.

<https://rzeszow.stat.gov.pl/osrodki/>

Ośrodek Statystyki Energii i Rynku Materiałowego

Celem Ośrodka jest realizacja zadań ogólnokrajowych w dziedzinie statystyki rynku materiałowego i paliwowo-energetycznego oraz rozpoznawanie zapotrzebowania na dane statystyczne z tego zakresu. Zadania te są realizowane poprzez pozyskiwanie i analizę danych o: gospodarowaniu podstawowymi odpadami nadającymi się do recyklingu metalicznymi i niemetalicznymi, zużyciu i zapasach wybranych materiałów, rozliczeniu procesu przemiany energetycznej, bilansie energii elektrycznej i ciepła w parze i gorącej wodzie, infrastrukturze ciepłowniczej i obrocie ciepłem, wytwarzaniu ciepła, ciepłe ze źródeł odnawialnych, infrastrukturze sieci gazowej, ilości odbiorców i sprzedaży gazu ziemnego.

W szczególności do zadań Ośrodka należy:

- inicjowanie i przygotowywanie metodologii oraz prowadzenie badań statystycznych we współpracy z departamentami GUS,
- współudział w opracowaniu wyników i analiz ogólnopolskich oraz przygotowywanie publikacji,
- współpraca z urzędami administracji publicznej, instytucjami i wyższymi uczelniami w przygotowaniu badań i opracowań statystycznych,
- udział w konferencjach i seminariach krajowych oraz międzynarodowych,
- utworzenie Dziedzinowej Bazy Wiedzy „Gospodarka Paliwowo-Energetyczna” i jej administrowanie.

<https://rzeszow.stat.gov.pl/osrodki/>

Ośrodek Badań Obszarów Transgranicznych i Statystyki Euroregionalnej

Ośrodek jest właściwy rzeczowo do prowadzenia badań procesów społeczno-gospodarczych zachodzących w regionach przygranicznych i statystyki euroregionalnej. Prowadzi prace nad stworzeniem spójnego systemu badawczego obszarów transgranicznych. Ponadto Ośrodek realizuje ogólnokrajowe badania w zakresie podróży, tj. „Podróże nierezydentów do Polski. Ruch pojazdów i osób na granicy Polski z krajami Unii Europejskiej”, „Uczestnictwo mieszkańców Polski (rezydentów) w podróżach” oraz „Ruch graniczny”. W strukturze Ośrodka funkcjonuje wyodrębniony Dział Metodologii i Zintegrowanych Badań w Zakresie Podróży.

W szczególności do zadań Ośrodka należy:

- rozpoznawanie i analiza zapotrzebowania na dane statystyczne oraz podejmowanie działań w celu ich zaspokojenia,
- inicjowanie, programowanie i planowanie badań statystycznych,
- opracowywanie metodologii prowadzonych badań,
- przygotowanie założeń do systemów informatycznych do gromadzenia, przetwarzania, analizowania i opracowywania danych wynikowych oraz współdziałanie w testowaniu systemów,
- tworzenie i prowadzenie bazy wynikowych danych statystycznych,
- opracowywanie publikacji zgodnie z planem opracowań statystycznych oraz planem wydawniczym,
- udostępnianie wyników ogólnokrajowych badań statystycznych realizowanych przez Ośrodek,
- doskonalenie wykorzystywanych narzędzi badawczych oraz metodologii w celu podnoszenia jakości badań oraz redukcji kosztów i obciążeń respondentów,
- monitorowanie zmian w prawodawstwie krajowym i międzynarodowym, prowadzenie prac mających na celu dostosowanie badań do obowiązujących wymogów prawnych,
- identyfikacja oraz ocena przydatności i możliwości wykorzystania danych administracyjnych i pozaadministracyjnych na potrzeby statystyki publicznej,
- współpraca z innymi instytucjami i organizacjami w celu integracji i koordynacji badań statystycznych oraz pozyskiwanie danych, w tym uczestnictwo w pracach zespołów międzyresortowych i w grupach ekspertów.

<https://rzeszow.stat.gov.pl/osrodki/>

Podkarpacki Ośrodek Badań Regionalnych

Ośrodek jest odpowiedzialny za realizację zadań związanych z opracowaniem i upowszechnianiem informacji oraz analiz charakteryzujących sytuację społeczno-gospodarczą województwa podkarpackiego. Ponadto zapewnia aktywną obsługę informacyjną samorządów, mediów oraz innych odbiorców, a także zajmuje się rozpowszechnianiem i udostępnianiem wyników badań statystycznych, prowadzeniem Informatorium Statystycznego oraz promocją statystyki publicznej. Jednym z zadań jest również rozpoznanie zapotrzebowania na dane statystyczne uwzględniając zagadnienia istotne z punktu widzenia specyfiki województwa.

W szczególności do zadań Ośrodka należy:

- analiza potrzeb informacyjnych odbiorców oraz rozpoznanie zapotrzebowania na dane, opracowania i analizy statystyczne,
- obsługa informacyjna organów administracji rządowej i samorządowej,
- przekazywanie instytucjom publicznym wynikowych informacji statystycznych w zakresie, terminach i formach określonych w programie badań statystycznych,

- udostępnianie i rozpowszechnianie wyników informacji statystycznych, które mają charakter oficjalnych danych uzyskanych z badań statystycznych statystyki publicznej,
- realizacja indywidualnych zamówień na niepublikowane dane statystyczne,
- promocja statystyki,
- współpraca z instytucjami naukowymi i badawczymi oraz innymi instytucjami prowadzącymi badania i analizy regionalne,
- współpraca z regionalnymi środkami masowego przekazu,
- prowadzenie Informatorium oraz biblioteki Urzędu,
- prowadzenie i aktualizacja strony internetowej Urzędu.

Ponadto Podkarpacki Ośrodek Badań Regionalnych prowadzi oficjalne konta Urzędu w serwisach social media [Facebook](https://www.facebook.com/USRzeszow/) (<https://www.facebook.com/USRzeszow/>) oraz [Twitter](https://twitter.com/Rzeszow_STAT) (https://twitter.com/Rzeszow_STAT), gdzie publikowane są treści dotyczące bieżących wydarzeń, najnowszych informacji sygnałnych i publikacji oraz nowych produktów i aplikacji.

Jednym z zadań statystyki publicznej jest prowadzenie prac w zakresie popularyzacji i promocji statystyki oraz upowszechnianie wiedzy o statystyce.

Do działań edukacyjnych Podkarpackiego Ośrodka Badań Regionalnych należy m.in.:

- przeprowadzanie konkursów wiedzy statystycznej o zasięgu wojewódzkim, a także etapów okręgowych Olimpiady Statystycznej,
- organizowanie dni otwartych,
- przeprowadzanie zajęć edukacyjnych z zakresu statystyki publicznej skierowanych do młodzieży w wieku szkolnym,
- prowadzenie warsztatów skierowanych do przedstawicieli władz samorządowych, mediów i uczelni wyższych, mających na celu rozwijanie praktycznych umiejętności wyszukiwania danych statystycznych dostępnych na Portalu Informacyjnym Głównego Urzędu Statystycznego oraz stronie internetowej Urzędu Statystycznego w Rzeszowie.

Zajęcia edukacyjne oraz warsztaty mają na celu:

- zapoznanie z działalnością Urzędu, w tym ofertą publikacyjną,
- uświadomienie znaczenia rzetelnych danych statystycznych,
- naukę właściwej interpretacji danych i wskaźników statystycznych,
- rozwijanie umiejętności korzystania ze źródeł statystycznych,
- kształcenie świadomego użytkownika danych statystycznych.

<https://rzeszow.stat.gov.pl/osrodki/>

Ośrodek Inżynierii Danych

Zadaniem Ośrodka Inżynierii Danych jest prowadzenie prac w zakresie projektowania, audytowania i administrowania systemami informatycznymi w ramach współpracy z Departamentem GUS właściwym do spraw rachunków narodowych, a także prowadzenie prac w zakresie wykorzystywania nowych technologii i źródeł danych.

W szczególności do zadań Ośrodka należy:

- prowadzenie prac informatycznych związanych z rozwojem i doskonaleniem systemów informatycznych wspierających prace departamentu GUS właściwego do spraw rachunków narodowych,

- rozpoznawanie potrzeb informatycznych użytkowników systemów i wprowadzanie niezbędnych usprawnień według zgłaszanych potrzeb,
- prowadzenie prac projektowo-programistycznych poszerzających uniwersalny charakter projektowanych systemów i umożliwienie ich wykorzystania przez departamenty branżowe, które opracowują dane na potrzeby departamentu GUS właściwego do spraw rachunków narodowych,
- prowadzenie prac programistycznych na potrzeby departamentów GUS właściwych do spraw rachunków narodowych dotyczących ustandaryzowania i modernizacji mechanizmów wymiany danych statystycznych z podmiotami zagranicznymi (SDMX),
- prowadzenie prac projektowo-programistycznych na potrzeby własne Urzędu,
- prowadzenie we współpracy z jednostkami statystyki publicznej prac rozwojowych, w tym głównie w zakresie specjalizacji Urzędu, dotyczących wykorzystania nowych technologii i źródeł danych usprawniających procesy produkcji danych statystycznych,
- prowadzenie analiz i wprowadzanie nowoczesnych metod i narzędzi do przetwarzania ustrukturyzowanych i nieustrukturyzowanych źródeł danych,
- realizowanie prac badawczo-rozwojowych w zakresie wprowadzania nowych technologii i źródeł danych oraz przygotowywanie opracowań i analiz z zakresu m.in. dużych zbiorów danych (tzw. Big Data),
- popularyzacja i wprowadzanie nowoczesnych metod zarządzania projektami,
- wprowadzanie i popularyzacja rozwiązań otwartych,
- współpraca z podmiotami krajowymi i zagranicznymi w zakresie zadań Ośrodka,
- przygotowywanie, organizacja oraz prowadzenie szkoleń w zakresie zadań Ośrodka.

W strukturze Ośrodka funkcjonuje Dział Statystyki Matematycznej, który prowadzi prace o charakterze metodologicznym i analitycznym.

W zakresie prac Działu jest:

- analiza pozastatystycznych źródeł danych, w szczególności Big Data,
- opracowywanie metod wykorzystania pozastatystycznych źródeł danych w badaniach statystycznych prowadzonych przez inne Ośrodki Urzędu,
- współpraca z Departamentem Rachunków Narodowych GUS w obszarze opracowywania danych o nabytych uprawnieniach emerytalno-rentowych w ramach systemu ubezpieczeń społecznych oraz w obszarze sporządzania szybkich szacunków kwartalnego PKB.

<https://rzeszow.stat.gov.pl/osrodki/>

Rejestr REGON

Krajowy rejestr urzędowy podmiotów gospodarki narodowej (REGON) został utworzony na podstawie art. 41 ust. 1 pkt. 1 ustawy z dnia 29 czerwca 1995 r. o statystyce publicznej (Dz. U. z 2021 r., poz. 955). Szczegółowe zasady prowadzenia i aktualizacji rejestru określa rozporządzenie Rady Ministrów z dnia 30 listopada 2015 r. w sprawie sposobu i metodologii prowadzenia i aktualizacji krajowego rejestru urzędowego podmiotów gospodarki narodowej, wzorów wniosków, ankiet i zaświadczeń (Dz. U. z 2015 r., poz. 2009, z późn. zm.).

Rejestr REGON jest bieżąco aktualizowanym zbiorem informacji o podmiotach gospodarki narodowej prowadzonym w systemie informatycznym w postaci centralnej bazy danych.

Rejestr REGON:

- służy osiągnięciu spójności identyfikacyjnej podmiotów gospodarki narodowej wpisywanych do innych urzędowych rejestrów i systemów informacyjnych administracji publicznej,
- służy jednolitości opisów stosowanych w nomenklaturze pojęciowej i klasyfikacyjnej we wszystkich urzędowych rejestrach i systemach informacyjnych administracji publicznej,
- dostarcza ogólnej charakterystyki działających w gospodarce narodowej podmiotów w przekrojach: terytorialnym, własnościowym, rodzajów działalności, form prawnych itp.,
- umożliwia sporządzanie wykazu adresów działających podmiotów,
- jest podstawą do tworzenia baz i banków danych o podmiotach gospodarki narodowej,
- stanowi główne źródło zasilania bazy jednostek wybieranych do badań statystycznych.

Wpisowi do rejestru REGON podlegają:

- osoby prawne,
- jednostki organizacyjne niemające osobowości prawnej,
- osoby fizyczne prowadzące działalność gospodarczą (w tym prowadzące indywidualne gospodarstwa rolne),
- jednostki lokalne wyżej wymienionych podmiotów.

Każdemu podmiotowi nadawany jest niepowtarzalny numer identyfikacyjny REGON.

Podmiot gospodarki narodowej ma obowiązek rejestracji prowadzonej działalności w krajowym rejestrze urzędowym podmiotów gospodarki narodowej (REGON) – art. 42 ust. 5 ustawy o statystyce publicznej.

Wpis, zmiana lub skreślenie wpisu w rejestrze REGON przedsiębiorców będących osobami fizycznymi prowadzącymi działalność gospodarczą podlegająca wpisowi do Centralnej Ewidencji i Informacji o Działalności Gospodarczej (CEIDG) – następuje na podstawie przepisów ustawy z dnia 6 marca 2018 r. o Centralnej Ewidencji i Informacji o Działalności Gospodarczej i Punkcie Informacji dla Przedsiębiorcy, tj. na podstawie danych i informacji przekazywanych do rejestru REGON drogą elektroniczną z CEIDG (wniosek CEIDG-1 stanowi jednocześnie zgłoszenie do GUS).

Wpis, zmiana wpisu lub skreślenie z rejestru REGON podmiotów wpisanych do Krajowego Rejestru Sądowego (KRS) – do rejestru przedsiębiorców, a od 1.12.2014 r. również podmiotów wpisanych do rejestru stowarzyszeń, innych organizacji społecznych i zawodowych, fundacji oraz samodzielnych publicznych zakładów opieki zdrowotnej - następuje na podstawie danych przekazywanych do rejestru REGON drogą elektroniczną z KRS, a w zakresie danych uzupełniających wymienionych w art. 42, ust. 3a, pkt 2 ustawy o statystyce publicznej – z Centralnego Rejestru Podmiotów Krajowej Ewidencji Podatników (CRP KEP). Podmiot zobowiązany jest zgłosić dane uzupełniające na formularzu NIP-8, składanym do właściwego naczelnika urzędu skarbowego w terminach: **21 dni od dnia wpisu do KRS, 7 dni od dnia zaistnienia okoliczności uzasadniających zmianę lub skreślenie.**

Wpis, zmiana lub skreślenie wpisu w rejestrze REGON przedszkoli, szkół, placówek i innych jednostek organizacyjnych, o których mowa w art. 2 ustawy z dnia 14 grudnia 2016 r. – Prawo oświatowe, i ich zespołów – następuje na podstawie przepisów ustawy z dnia 15 kwietnia 2011 r. o systemie informacji oświatowej, tj. na podstawie danych przekazywanych do rejestru REGON drogą elektroniczną z bazy danych Systemu Informacji Oświatowej (SIO), w której skład wchodzi Rejestr Szkół i Placówek Oświatowych (RSPO).

Wskazane wyżej podmioty mogą zgłaszać się do właściwych urzędów statystycznych tylko w przypadku:

- gdy zmiana dotyczy cech, niebędących przedmiotem wpisu w CEIDG albo Rejestrze Szkół i Placówek Oświatowych,
- wniosek o wpis do rejestru REGON składa spółka kapitałowa w organizacji – zgodnie z brzmieniem art. 17 ust. 3 ustawy z dnia 6 marca 2018 r. – Prawo przedsiębiorców (Dz. U. z 2018 r., poz. 646, z późn. zm.) – spółka kapitałowa może podjąć działalność gospodarczą przed wpisem do rejestru przedsiębiorców;

- zgłoszenia wniosku dotyczącego jednostki lokalnej (oddział/zakład/filia) – należącej do podmiotu wpisanego do KRS;
- wystąpienia z żądaniem wydania aktualnego zaświadczenia o numerze identyfikacyjnym REGON.

Wpis pozostałych podmiotów gospodarki narodowej (jak m.in. spółki cywilne, państwowe/samorządowe jednostki organizacyjne, organy władzy, administracji rządowej, sądy, uczelnie, kościoły, partie polityczne, wspólnoty mieszkaniowe, osoby fizyczne niepodlegające wpisowi do CEIDG (z wyjątkiem prowadzących działalność nierejestrową, które nie podlegają jednocześnie wpisowi do rejestru REGON) – jak np. osoby prowadzące działalność rolniczą następuje na podstawie wniosku RG-OP (Wniosek o wpis do krajowego rejestru urzędowego podmiotów gospodarki narodowej, o zmianę cech objętych wpisem, o skreślenie wpisu osoby prawnej, jednostki organizacyjnej niemającej osobowości prawnej lub ich jednostki lokalnej) lub RG-OF (Wniosek o wpis do krajowego rejestru urzędowego podmiotów gospodarki narodowej, o zmianę cech objętych wpisem, o skreślenie wpisu osoby fizycznej prowadzącej działalność gospodarczą lub jej jednostki lokalnej niepodlegających wpisowi do CEIDG).

Wniosek RG-OP lub RG-OF powinien być złożony/przesłany do urzędu statystycznego lub jego oddziału w województwie, na terenie którego:

- osoba prawna lub jednostka organizacyjna niemająca osobowości prawnej ma siedzibę,
- osoba fizyczna prowadząca działalność gospodarczą niepodlegająca wpisowi do Centralnej Ewidencji i Informacji o Działalności Gospodarczej ma miejsce zamieszkania.

Do wniosku dołącza się dokumenty określone przepisami innych ustaw, potwierdzające powstanie podmiotu albo podjęcie działalności, zmianę cech objętych wpisem albo skreślenie podmiotu.

Zgodnie z art. 42, ust. 5-6 ustawy o statystyce publicznej podmiot jest zobowiązany do zgłoszenia wniosku o wpis do rejestru REGON w ciągu 14 dni od zaistnienia okoliczności uzasadniających wpis, a wniosek o zmianę cech objętych wpisem oraz wniosek o skreślenie – w terminie 7 dni od zaistnienia okoliczności uzasadniających zmianę lub skreślenie.

Informacja o nadanym podmiotowi numerze identyfikacyjnym REGON jest udostępniana w wyszukiwarce podmiotów gospodarki narodowej na stronie internetowej Głównego Urzędu Statystycznego.

<https://bip.stat.gov.pl/dzialalnosc-statystyki-publicznej/rejestr-regon/>

Rejestr TERYT

Krajowy rejestr urzędowy podziału terytorialnego kraju (TERYT) funkcjonuje w oparciu o przepisy ustawy z dnia 29 czerwca 1995 r. o statystyce publicznej (Dz. U. z 2021 r., poz. 955) oraz rozporządzenia Rady Ministrów z dnia 15 grudnia 1998 r. w sprawie szczegółowych zasad prowadzenia, stosowania i udostępniania krajowego rejestru urzędowego podziału terytorialnego kraju oraz związanych z tym obowiązków organów administracji rządowej i jednostek samorządu terytorialnego (Dz. U. z 1998 r. nr 157, poz. 1031 z późn. zm.).

Rejestr terytorialny TERYT obejmuje systemy:

- identyfikatorów i nazw jednostek podziału terytorialnego **TERC**,
- identyfikatorów i nazw miejscowości **SIMC**,
- rejonów statystycznych i obwodów spisowych **BREC**,
- identyfikacji adresowej ulic, nieruchomości, budynków i mieszkań **NOBC**,
- Centralny Katalog Ulic **ULIC**.

System identyfikatorów i nazw jednostek podziału terytorialnego TERC zawiera identyfikatory i nazwy jednostek zasadniczego trójstopniowego podziału terytorialnego kraju i jest zbudowany według hierarchicznej numeracji:

- województw,
- powiatów,
- gmin.

W systemie odrębnymi identyfikatorami wyróżniono:

- miasta na prawach powiatu,
- gminy miejskie, wiejskie, miejsko-wiejskie,
- miasta i obszary wiejskie w gminach miejsko-wiejskich,
- dzielnice m.st. Warszawa i delegatury w miastach: Łódź, Kraków, Poznań i Wrocław.

System identyfikatorów i nazw miejscowości SIMC obejmuje:

- urzędową nazwę miejscowości,
- identyfikator miejscowości,
- urzędowy rodzaj miejscowości,
- województwo, powiat i gminę, na terenie której położona jest miejscowość wraz z określeniem przynależności do miejscowości podstawowej, w przypadku miejscowości niesamodzielnych, stanowiących integralną część innej miejscowości.

System rejonów statystycznych i obwodów spisowych BREC

obejmuje identyfikatory i granice jednostek podziału utworzonego dla potrzeb prowadzenia narodowych spisów powszechnych i badań reprezentacyjnych;

- obwód spisowy jest jednostką przestrzenną wyodrębnioną dla spisów powszechnych i innych badań statystycznych według liczby mieszkań i mieszkańców,
- rejon statystyczny stanowi przestrzenną jednostkę agregacji danych statystycznych złożoną z kilku, nie więcej niż dziewięciu obwodów spisowych.

System identyfikacji adresowej ulic, nieruchomości, budynków i mieszkań NOBC

zawiera adresy budynków i mieszkań, w układzie rejonów statystycznych i obwodów spisowych.

W ramach systemu identyfikacji adresowej ulic, nieruchomości, budynków i mieszkań NOBC prowadzony jest **Centralny Katalog Ulic ULIC** obejmujący nazwy ulic zgodne z brzmieniem uchwał rad gmin o ich nadaniu, identyfikatory nazw oraz przynależność ulic do województwa, powiatu, gminy i miejscowości.

Rejestr TERYT podlega aktualizacji z następującą częstotliwością:

- systemy: identyfikatorów i nazw jednostek podziału terytorialnego, identyfikatorów i nazw miejscowości, Centralny Katalog Ulic, a także system identyfikacji adresowej ulic, nieruchomości, budynków i mieszkań w części dotyczącej nazw miejscowości i ulic oraz numeracji porządkowej nieruchomości i budynków – na bieżąco,
- system rejonów statystycznych i obwodów spisowych oraz identyfikacji adresowej ulic, nieruchomości, budynków i mieszkań w zakresie:
 - przybywających i ubywających budynków i mieszkań – kwartalnie,
 - podziału na rejony statystyczne i obwody spisowe – co najmniej raz w roku.

<https://eteryt.stat.gov.pl/eTeryt/>

Udostępnianie Danych Statystycznych

Zgodnie z obowiązującą ustawą o statystyce publicznej z dnia 29 czerwca 1995 r. (Dz. U. z 2021 r. poz. 955) statystyka publiczna zapewnia **równoprawny, równorzędny i równoczesny** dostęp do wyników informacji statystycznych, a w szczególności do podstawowych wielkości i wskaźników.

Wszystkie wyniki badań statystycznych prowadzonych zgodnie z programem badań statystycznych mają charakter **oficjalnych danych statystyki publicznej** niezależnie od tego, kto je prowadzi. Wszystkie organy prowadzące badania w trybie ustawy o statystyce publicznej stosują obowiązujące standardy klasyfikacyjne oraz udostępniają wyniki badań służbom statystyki publicznej, a także przekazują je w porozumieniu z Prezesem Głównego Urzędu Statystycznego organizacjom międzynarodowym.

Informacje i dane zgromadzone w rejestrach urzędowych i systemach informacyjnych administracji publicznej są **danymi administracyjnymi**. Dane dotyczące zjawisk, zdarzeń, obiektów i działalności podmiotów gospodarki narodowej oraz życia i sytuacji osób fizycznych, w tym dane osobowe, są **danymi statystycznymi**.

Rozróżnianie pojęć **danych administracyjnych** i **danych statystycznych** ma istotne znaczenie z punktu widzenia możliwości, sposobów i celów wykorzystania obu rodzajów danych.

Ze względu na możliwość identyfikacji podmiotu albo osoby dane statystyczne dzielą się na dane jednostkowe identyfikowalne oraz dane jednostkowe nieidentyfikowalne.

Dane jednostkowe identyfikowalne to dane statystyczne zawierające informacje dotyczące konkretnego podmiotu gospodarki narodowej albo osoby fizycznej identyfikujące bezpośrednio ten podmiot albo osobę według nazwy, imienia i nazwiska, adresu lub publicznie dostępnego numeru identyfikacyjnego oraz pozwalające na pośrednią identyfikację tego podmiotu albo osoby z użyciem innych środków niż środki pozwalające na bezpośrednią identyfikację, z wyłączeniem środków wymagających nadmiernych kosztów, czasu lub działań.

Dane jednostkowe nieidentyfikowalne to dane statystyczne zawierające informacje dotyczące konkretnego podmiotu gospodarki narodowej albo osoby fizycznej niepozwalające na bezpośrednią ani pośrednią identyfikację tego podmiotu albo osoby.

Zebrane w badaniach statystycznych statystyki publicznej **dane jednostkowe identyfikowalne podlegają bezwzględnej ochronie**. Dane te mogą być wykorzystywane wyłącznie do opracowań, zestawień i analiz statystycznych oraz do tworzenia przez Prezesa Głównego Urzędu Statystycznego operatu do badań statystycznych. Ich udostępnianie lub wykorzystywanie dla celów innych niż podane w ustawie jest zabronione – zasada ta określana jest jako **tajemnica statystyczna** i jest ona **jedną z podstawowych zasad statystyki**. Jej naruszenie podlega karze pozbawienia wolności do lat 3.

Wykorzystywanie danych statystycznych, z którymi osoba zapoznała się w związku z wykonywaniem pracy lub czynności na zlecenie prowadzącego badanie statystyczne statystyki publicznej w celu osiągnięcia korzyści majątkowych lub osobistych, podlega karze pozbawienia wolności do 5 lat.

Dane jednostkowe identyfikowalne nie mogą być wykorzystywane do żadnych innych celów, a więc np. do podejmowania jakichkolwiek decyzji dotyczących zainteresowanych podmiotów, do konfrontowania danych z dokumentacją podatkową i kontrolną. Nie mogą być publikowane ani udostępniane uzyskane w badaniach statystycznych dane statystyczne możliwe do powiązania i zidentyfikowania z konkretną osobą fizyczną oraz informacje i dane statystyczne charakteryzujące wyniki ekonomiczno-finansowe podmiotów gospodarki narodowej prowadzących działalność gospodarczą, jeżeli na daną agregację składa się mniej niż trzy podmioty lub udział jednego podmiotu w określonym zestawieniu jest większy niż trzy czwarte całości. Wyjątkiem jest sytuacja, w której osoba upoważniona do reprezentowania podmiotu wyraziła zgodę na opublikowanie tych danych.

Zakres informacyjny badań statystycznych określa corocznie Rada Ministrów w formie rozporządzenia wprowadzającego program badań statystycznych na każdy kolejny rok. Ten sam akt prawny określa formę i terminy dostępności wyników informacji statystycznych.

Służby statystyki publicznej mogą prowadzić na indywidualne zamówienia badania statystyczne nieobjęte programem badań statystycznych statystyki publicznej oraz wykonywać na zlecenie dodatkowe opracowania i analizy, wykorzystując w tym celu również dane zgromadzone w badaniach objętych programem badań statystycznych statystyki publicznej.

Udostępnianiem informacji statystycznych na terenie województwa podkarpackiego zajmują się Informatoria Statystyczne zlokalizowane w siedzibie Urzędu oraz Oddziałach:

Rzeszów
ul. Jana III Sobieskiego 10
parter pok. nr 1
tel. 17 853 57 55

Oddział w Krośnie
ul. Bieszczadzka 5
III piętro pok. nr 318
tel. 13 491 16 68

Oddział w Tarnobrzegu
ul. Wyspiańskiego 12
parter pok. nr 14
tel. 15 822 99 43

Oddział w Przemyślu
ul. Katedralna 5
I piętro pok. nr 32
tel. 16 678 44 11

Godziny pracy Informatorium Statystycznego:
poniedziałek - piątek: godz. 7.00 – 15.00

Infolinia Statystyczna: 22 279 99 99
(opłata zgodna z taryfą operatora)
poniedziałek - piątek: godz. 8.00 – 15.00

Działalność Informatorium:

- udostępnianie telefoniczne, korespondencyjne i na miejscu:
 - danych statystycznych z publikacji GUS i US,
 - komunikatów GUS i US;
- informowanie:
 - o nowościach wydawniczych GUS i US,
 - publikacjach znajdujących się w Urzędzie,
 - publikacjach dostępnych w sprzedaży;
- przyjmowanie zamówień na:
 - niepublikowane dane statystyczne ze zbioru danych US,
 - wykonanie opracowań w oparciu o informacje publikowane przez GUS.

BANK DANYCH LOKALNYCH (BDL) jest największym w Polsce uporządkowanym zbiorem informacji o gospodarce, społeczeństwie i środowisku. Dane i wskaźniki opisują miejscowości statystyczne, gminy, powiaty, województwa i Polskę, a także jednostki zgodne z klasyfikacją NUTS: makroregiony, regiony i podregiony.

BDL gromadzi, systematycznie uzupełnia i aktualizuje informacje statystyczne o poszczególnych jednostkach terytorialnych. Zapewnia stały, przyjazny dla korzystających, dostęp do aktualnych informacji statystycznych. Umożliwia prowadzenie wielowymiarowych analiz statystycznych w układach regionalnych i lokalnych. Zasoby BDL udostępniane są bezpłatnie w Internecie.

W BDL gromadzone są dane roczne (od 1995 r.) i krótkookresowe (tj. miesięczne, kwartalne i półroczne od 2005).

Osoby korzystające z BDL mogą uzyskać m.in. informacje z danej dziedziny statystycznej w wieloletnim szeregu czasowym (w formie tabelarycznej, wykresów lub map) oraz kompleksowy opis wybranej jednostki podziału administracyjnego kraju. BDL oferuje słowniki i metadane opisujące metodologiczny kontekst zawartości informacyjnej, w tym listę cech, wykaz jednostek terytorialnych kraju wraz z historią zmian, słownik pojęć statystycznych, opis zasad agregacji danych, jednostki miary oraz atrybuty zmiennych.

Opcja logowania umożliwia zainteresowanym odbiorcom zachowanie ich indywidualnej biblioteki zestawień tabelarycznych.

<https://bdl.stat.gov.pl/>

BAZA DEMOGRAFIA została utworzona w celu zapewnienia użytkownikowi stałego dostępu do informacji statystycznych charakteryzujących sytuację demograficzną w Polsce. Stanowi zintegrowane źródło danych statystycznych w zakresie stanu i struktury ludności, ruchu naturalnego oraz migracji. Baza zapewnia dostęp do danych obrazujących dynamikę zachodzących zmian w populacji ludności. Informacje zgromadzone w bazie są systematycznie uzupełniane oraz aktualizowane.

<https://demografia.stat.gov.pl/>

DZIEDZINOWE BAZY WIEDZY (DBW) obejmują bardzo szeroką tematykę m.in.: z obszaru rachunków narodowych, demografii, wyników z działalności przedsiębiorstw, przemysłu, budownictwa, handlu, transportu, łączności, koniunktury, rynku pracy, cen, zdrowia, warunków życia czy rolnictwa, przyrody lub ochrony środowiska.

Zastosowana formuła platformy analitycznej umożliwia dowolne dopasowanie zakresu danych do potrzeb użytkownika, a tym samym łatwe przejście z poziomu danych do poziomu informacji, a następnie wiedzy i decyzji. Udostępnione bazy wiedzy zapewniają również możliwość wizualizacji danych w formie tabel, wykresów i map, a także pobranie tych materiałów oraz ich wykorzystanie w ramach własnych opracowań i analiz. Dziedzinowe Bazy Wiedzy to bogaty zakres informacji obejmujący wyjaśnienia metodologiczne, zestawy linków do publikacji, opracowań oraz ciekawostek związanych z daną dziedziną.

<http://swaid.stat.gov.pl/>

STRATEG to system stworzony przez Główny Urząd Statystyczny na potrzeby oprogramowania i monitorowania polityki rozwoju. Zgromadzono w nim wskaźniki wykorzystywane do monitorowania realizacji strategii obowiązujących w Polsce (na poziomie krajowym, ponadregionalnym i wojewódzkim) oraz w Unii Europejskiej (strategia Europa 2020). Dodatkowo system udostępnia dane statystyczne istotne dla realizacji polityki spójności. Uzupełnieniem danych liczbowych są definicje pojęć i informacje metodologiczne oraz raporty i analizy tematyczne. Wraz z bogatym zestawem bazodanowym STRATEG oferuje funkcjonalne narzędzia ułatwiające analizę zjawisk w formie wykresów i map.

<https://strateg.stat.gov.pl/>

PORTAL GEOSTATYSTYCZNY to nowoczesne rozwiązanie do kartograficznej prezentacji wyników informacji statystycznych pozyskanych w spisach powszechnych tj. Powszechnym Spisie Rolnym 2010 (PSR 2010) i Narodowym Spisie Powszechnym Ludności i Mieszkań 2011 (NSP 2011) oraz Banku Danych Lokalnych (BDL).

Portal pełni funkcje:

- gromadzenia,
- prezentowania,
- udostępniania informacji dla szerokiego grona odbiorców, m.in. administracji publicznej, przedsiębiorców, użytkowników indywidualnych oraz instytucji naukowo-badawczych.

Kompleksowe rozwiązanie dostosowane jest do standardów europejskich, a wszystkie dane w drodze przetwarzania zostają przedstawione w formie odpersonalizowanej, z zachowaniem tajemnicy statystycznej.

Dane prezentowane są przy użyciu takich metod prezentacji kartograficznej, jak:

- kartogramy,
- kartodiagramy.

<https://geo.stat.gov.pl/>

SUSTAINABLE DEVELOPMENT GOALS (SDG) jest narzędziem służącym do udostępniania i prezentacji wskaźników monitorujących Cele Zrównoważonego Rozwoju Agendy 2030 w trzech wymiarach – gospodarczym, społecznym i środowiskowym z danymi dla Polski. Cele te dotyczą globalnych wyzwań związanych z ubóstwem, nierównością, klimatem, degradacją środowiska, dobrobytem oraz pokojem i sprawiedliwością.

<https://sdg.gov.pl/>

Urzędy statystyczne w Polsce i ich specjalizacje

| Główny Urząd Statystyczny Al. Niepodległości 208, 00-925 Warszawa tel. 22 608 30 00 | |
|--|--|
| WOJEWÓDZTWO PODLASKIE Urząd Statystyczny w Białymstoku ul. Krakowska 13, 15-875 Białystok tel. 85 749 77 00, fax 85 749 77 79 | Ośrodek Statystyki Środowiska, Przyrody i Leśnictwa Ośrodek Badań i Analiz Gospodarki Senioralnej |
| WOJEWÓDZTWO KUJAWSKO-POMORSKIE Urząd Statystyczny w Bydgoszczy ul. ks. Stanisława Konarskiego 1-3, 85-066 Bydgoszcz tel. 52 366 93 90, fax 52 366 93 56 | Ośrodek Badań i Analiz Rynku Pracy Ośrodek Inżynierii Danych |
| WOJEWÓDZTWO POMORSKIE Urząd Statystyczny w Gdańsku ul. Danusi 4, 80-434 Gdańsk tel. 58 768 31 00, fax 58 768 32 70 | Ośrodek Statystyki Edukacji i Kapitału Ludzkiego Ośrodek Statystyki Warunków Pracy Ośrodek Badania Aktywności Ekonomicznej Ludności |
| WOJEWÓDZTWO ŚLĄSKIE Urząd Statystyczny w Katowicach ul. Owocowa 3, 40-158 Katowice tel. 32 779 12 00, fax 32 779 13 00, 32 258 51 55 | Ośrodek Statystyki Rynku Finansowego Ośrodek Inżynierii Danych Ośrodek Rachunków Regionalnych Ośrodek Ekonomiki Środowiska Ośrodek Rachunków Publicznych |
| WOJEWÓDZTWO ŚWIĘTOKRZYSKIE Urząd Statystyczny w Kielcach ul. Zygmunta Wróblewskiego 2, 25-369 Kielce tel. 41 249 96 00, fax 41 249 96 04 | Ośrodek Statystyki Handlu i Usług Ośrodek Badań Gospodarki Nieobserwowanej |
| WOJEWÓDZTWO MAŁOPOLSKIE Urząd Statystyczny w Krakowie ul. Kazimierza Wyki 3, 31-223 Kraków tel. 12 415 60 11, fax 12 36 10 192 | Ośrodek Statystyki Kultury Ośrodek Statystyki Zdrowia i Ochrony Zdrowia Ośrodek Statystyki Pomocy Społecznej Ośrodek Badania Gospodarki Społecznej |
| WOJEWÓDZTWO LUBELSKIE Urząd Statystyczny w Lublinie ul. St. Leszczyńskiego 48, 20-068 Lublin tel. 81 533 20 51, fax 81 533 27 61 | Ośrodek Statystyki Gospodarki Mieszkaniowej i Komunalnej Ośrodek Statystyki Budownictwa |

| | |
|---|---|
| <p>WOJEWÓDZTWO ŁÓDZKIE Urząd Statystyczny w Łodzi ul. Suwalska 29, 93-176 Łódź tel. 42 683 91 00, 42 683 91 01, fax 42 683 90 01</p> | <p>Ośrodek Małych i Średnich Przedsiębiorstw Ośrodek Warunków Życia i Badań Ankietowych Ośrodek Statystyki Matematycznej Ośrodek Klasyfikacji i Nomenklatur</p> |
| <p>WOJEWÓDZTWO WARMIŃSKO-MAZURSKIE Urząd Statystyczny w Olsztynie ul. Kościuszki 78/82, 10-555 Olsztyn tel. 89 524 36 66, fax 89 524 36 67</p> | <p>Ośrodek Informatyki Statystycznej Ośrodek Badań Rolnictwa Ośrodek Badań Obszarów Wiejskich Ośrodek Badań Demograficznych</p> |
| <p>WOJEWÓDZTWO OPOLSKIE Urząd Statystyczny w Opolu ul. ks. Hugona Kołłątaja 5B, 45-064 Opole tel. 77 423 01 10, fax 77 423 01 25</p> | <p>Ośrodek Statystyki Cen</p> |
| <p>WOJEWÓDZTWO WIELKOPOLSKIE Urząd Statystyczny w Poznaniu ul. Wojska Polskiego 27/29, 60-624 Poznań tel. 61 279 82 00, fax 61 279 81 00</p> | <p>Ośrodek Inżynierii Danych Ośrodek Statystyki Krótkookresowej Ośrodek Statystyki Miast Ośrodek Statystyki Małych Obszarów</p> |
| <p>WOJEWÓDZTWO PODKARPACKIE Urząd Statystyczny w Rzeszowie ul. Jana III Sobieskiego 10, 35-959 Rzeszów tel. 17 853 52 10, 17 853 52 19, fax 17 853 51 57</p> | <p>Ośrodek Statystyki Sportu i Turystyki Ośrodek Statystyki Energii i Rynku Materiałowego Ośrodek Badań Obszarów Transgranicznych i Statystyki Euroregionalnej Ośrodek Inżynierii Danych</p> |
| <p>WOJEWÓDZTWO ZACHODNIOPOMORSKIE Urząd Statystyczny w Szczecinie ul. Jana Matejki 22, 70-530 Szczecin tel. 91 459 77 00, fax 91 459 77 14</p> | <p>Ośrodek Inżynierii Danych Ośrodek Statystyki Morskiej Ośrodek Statystyki Nauki, Techniki, Innowacji i Społeczeństwa Informacyjnego Ośrodek Statystyki Transportu i Łączności</p> |
| <p>WOJEWÓDZTWO MAZOWIECKIE Urząd Statystyczny w Warszawie ul. 1 Sierpnia 21, 02-134 Warszawa tel. 22 464 20 00, fax 22 846 76 67</p> | <p>Ośrodek Statystyki Przedsiębiorstw Niefinansowych Ośrodek Rozwoju Systemów Analiz i Udostępniania Informacji Ośrodek Administracyjnych Źródeł Danych</p> |
| <p>WOJEWÓDZTWO DOLNOŚLĄSKIE Urząd Statystyczny we Wrocławiu ul. Oławska 31, 50-950 Wrocław tel. 71 371 63 00, fax 71 371 63 60</p> | <p>Ośrodek Statystyki Samorządów Terytorialnych Ośrodek Statystyki Produktów Przemysłowych Ośrodek Banku Danych Lokalnych</p> |
| <p>WOJEWÓDZTWO LUBUSKIE Urząd Statystyczny w Zielonej Górze ul. Spokojna 1, 65-954 Zielona Góra tel. 68 322 31 12, fax 68 325 36 79</p> | <p>Ośrodek Badań Koniunktury</p> |