

INFORMATOR

Urzędu Statystycznego w Rzeszowie

2023/2024



Rzeszów 2023

INFORMATOR

Urzędu Statystycznego w Rzeszowie

2023/2024

Rzeszów 2023

Opracowanie merytoryczne

Urząd Statystyczny w Rzeszowie, Podkarpacki Ośrodek Badań Regionalnych

pod kierunkiem

Marka Cierpień-Wolana

Zespół autorski

Edyta Gielbaga, Małgorzata Dronka, Katarzyna Kapica, Andżelika Malinowska, Piotr Szlachta, Łukasz Zadorożny, Bernadeta Ziomek-Niedzielska

Tłumaczenie

Mirosław Koszela

Skład i opracowanie graficzne

Mirosław Koszela

ISBN 978-83-7406-261-9

Publikacja dostępna na stronie

<https://rzeszow.stat.gov.pl/>

Przy publikowaniu danych Urzędu Statystycznego w Rzeszowie prosimy o podanie źródła.

Spis treści

Polska Statystyka Publiczna	4
Statystyka w województwie podkarpackim	5
Struktura organizacyjna Urzędu	7
Ośrodki i specjalizacje	8
Rejestry statystyczne	11
Udostępnianie danych statystycznych	14
Produkty udostępniania informacji	17
Urzędy statystyczne w Polsce - specjalizacje i ośrodki	19

Polska Statystyka Publiczna

Statystyka publiczna zapewnia rzetelne, obiektywne i systematyczne informowanie społeczeństwa, organów państwa i administracji publicznej oraz podmiotów gospodarki narodowej o sytuacji ekonomicznej, demograficznej, społecznej oraz środowiska naturalnego.

Podstawą prawną działalności jest ustawa z dnia 29 czerwca 1995 r. o statystyce publicznej (Dz.U. z 2023 r. poz. 773).

Statystyka publiczna jest systemem:

- zbierania danych statystycznych,
- gromadzenia, przechowywania i opracowywania zebranych danych,
- ogłaszania, udostępniania i rozpowszechniania wyników badań statystycznych jako oficjalnych danych statystycznych.

Służby statystyki publicznej stanowią: Prezes Głównego Urzędu Statystycznego, podlegli mu dyrektorzy urzędów statystycznych, jednostki przez niego nadzorowane utworzone na podstawie ustawy z dnia 27 sierpnia 2009 r. o finansach publicznych (Dz.U. z 2022 r. poz. 1634, z późn. zm.) oraz jednostki obsługi statystyki publicznej utworzone przez Prezesa Głównego Urzędu Statystycznego.

Do zadań służb statystyki publicznej należy przede wszystkim:

- rozpoznawanie zapotrzebowania na informacje i analizy statystyczne oraz przygotowywanie na tej podstawie propozycji programów badań statystycznych statystyki publicznej oraz przedstawianie ich Radzie Statystyki,
- organizowanie i prowadzenie badań statystycznych oraz ustalanie ich metodologii,
- zbieranie, gromadzenie i opracowywanie danych statystycznych oraz ich analizowanie, w tym coroczne sporządzanie i publikowanie w Dzienniku Urzędowym Rzeczypospolitej Polskiej „Monitor Polski” Narodowego Rachunku Zdrowia,
- przeprowadzanie spisów powszechnych,
- przechowywanie danych statystycznych,
- opracowywanie standardowych klasyfikacji, nomenklatur i definicji podstawowych kategorii, ustalanie wzajemnych relacji między nimi oraz ich interpretacja,
- udostępnianie i rozpowszechnianie wyników informacji statystycznych, w tym podstawowych wielkości i wskaźników,
- opracowywanie i ogłaszanie prognoz demograficznych oraz statystycznych prognoz gospodarczych i społecznych,
- przedstawianie Prezydentowi, Sejmowi i Senatowi, organom administracji rządowej, Najwyższej Izbie Kontroli, Narodowemu Bankowi Polskiemu, organom jednostek samorządu terytorialnego oraz innym instytucjom rządowym wyników informacji statystycznych w zakresie, terminach i w formach określonych w programie badań statystycznych,
- prowadzenie krajowych rejestrów urzędowych: podmiotów gospodarki narodowej i podziału terytorialnego kraju,
- prowadzenie badań i analiz statystycznych wynikających z przyjętych przez Rzeczpospolitą Polską zobowiązań międzynarodowych,
- dokonywanie statystycznych porównań międzynarodowych i ogłaszanie ich wyników,
- wykonywanie przyjętych przez Rzeczpospolitą Polską zobowiązań przekazywania danych statystycznych organizacjom międzynarodowym,
- współpraca z wyspecjalizowanymi w dziedzinie statystyki organizacjami międzynarodowymi, regionalnymi oraz organami i urzędami innych krajów,
- prowadzenie prac naukowych i badawczo-rozwojowych w zakresie metodologii badań statystycznych i standardów klasyfikacyjnych oraz zastosowań metod matematycznych i informatyki w statystyce,
- prowadzenie szkoleń, doskonalenia i doskonalenia w dziedzinie statystyki,
- popularyzacja wiedzy o statystyce.

Wynikowe informacje statystyczne są:

- ogłaszane na stronie internetowej (stat.gov.pl) oraz w wydawnictwach Głównego Urzędu Statystycznego i urzędów statystycznych, w tym w rocznikach statystycznych oraz – po uzgodnieniu z Prezesem Głównego Urzędu Statystycznego – w wydawnictwach innych organów prowadzących badania statystyczne statystyki publicznej,
- publikowane w Dzienniku Urzędowym Rzeczypospolitej Polskiej „Monitor Polski”, jeżeli przepis szczególny tak stanowi,
- podawane do wiadomości w środkach masowego przekazu,
- dostępne w innych – niż wyżej wymienione – formach.

Tak określone zadania mogą być realizowane dzięki temu, iż cechą charakterystyczną systemu statystyki publicznej jest bardzo duży i zróżnicowany zakres podmiotowy i przedmiotowy gromadzonych danych oraz możliwość pozyskiwania informacji z innych systemów informacyjnych państwa, tj. z danych zbieranych i gromadzonych przez organy administracji rządowej oraz jednostki samorządu terytorialnego, inne instytucje rządowe, organy prowadzące urzędowe rejestry i Narodowy Bank Polski. Podstawowe zadanie, jakim jest dostarczenie rzetelnych i obiektywnych informacji statystycznych, statystyka publiczna wypełnia dzięki prowadzeniu badań statystycznych obejmujących ogół działań społeczno-gospodarczych. Program badań statystycznych statystyki publicznej ustalany jest w drodze rozporządzenia Rady Ministrów na wniosek Rady Statystyki, która jest organem opiniodawczo-doradczym w sprawach statystyki i działa przy Prezesie Rady Ministrów.

Statystyka w województwie podkarpackim

Na terenie województwa podkarpackiego zadania z zakresu statystyki publicznej wykonuje Urząd Statystyczny w Rzeszowie.

Urząd Statystyczny w Rzeszowie działa na podstawie:

- ustawy z dnia 29 czerwca 1995 r. o statystyce publicznej (Dz.U. z 2023 r. poz. 773),
- statutu Urzędu Statystycznego w Rzeszowie stanowiącego załącznik do zarządzenia nr 17 Prezesa Głównego Urzędu Statystycznego z dnia 13 listopada 2012 r. w sprawie nadania statutu Urzędowi Statystycznemu w Rzeszowie (Dz. Urz. GUS z 2012 r., poz. 51 z późn. zm.),
- Regulaminu Organizacyjnego Urzędu wprowadzonego zarządzeniem wewnętrznym nr 8 Dyrektora Urzędu Statystycznego w Rzeszowie z dnia 15 marca 2019 r.

Zgodnie z powyższymi dokumentami do głównych zadań Urzędu Statystycznego w Rzeszowie należą:

- na obszarze województwa podkarpackiego:
 - organizowanie i prowadzenie badań statystycznych, w tym spisów powszechnych,
 - zbieranie, gromadzenie, przechowywanie i opracowywanie danych do badań statystycznych prowadzonych zgodnie z programem badań statystyki publicznej,
 - udostępnianie i rozpowszechnianie wyników informacji statystycznych uzyskanych w badaniach statystycznych statystyki publicznej, w tym podstawowych wielkości i wskaźników,
 - prowadzenie krajowych rejestrów urzędowych:
 - REGON - podmiotów gospodarki narodowej,
 - TERYT - podziału terytorialnego kraju.
- wykonywanie specjalistycznych zadań ogólnopaństwowych prowadzonych w ramach prac na rzecz statystyki publicznej jako całości poprzez działające w urzędzie ośrodki:
 - prowadzenie badań w zakresie statystyki sportu i turystyki, rynku materiałowego i paliwowo-energetycznego oraz obszarów transgranicznych i euroregionów,
 - koordynacja prac urzędów statystycznych w zakresie badań dotyczących obszarów transgranicznych i statystyki euroregionów,

- uczestnictwo we współpracy międzynarodowej w dziedzinie statystyki euroregionów, a w szczególności organizowanie wspólnych badań statystycznych oraz opracowywanie i wydawanie publikacji o Euroregionie Karpackim,
- współdziałanie z jednostkami administracji rządowej i samorządowej, instytucjami i uczelniami w zakresie przygotowywania badań i opracowań statystycznych oraz współpraca w tym zakresie z właściwą jednostką organizacyjną GUS,
- opracowywanie informacji i publikacji zbiorczych w układach terytorialnych,
- prowadzenie prac nad wykorzystaniem administracyjnych źródeł danych,
- opracowywanie zbiorów ogólnopolskich i przygotowywanie tablic ogólnopolskich, a także prowadzenie prac projektowo-programistycznych w zakresie określonym odrębnie przez Prezesa Głównego Urzędu Statystycznego.

Urząd Statystyczny w Rzeszowie swoje zadania wykonuje zarówno w siedzibie Urzędu w Rzeszowie, jak i w Oddziałach.

Urząd Statystyczny w Rzeszowie

ul. Jana III Sobieskiego 10
35-959 Rzeszów
tel. 17 853 52 10, 17 853 52 19
fax 17 853 51 57
sekretariat@stat.gov.pl

Oddział w Krośnie

ul. Bieszczadzka 5
38-400 Krosno
tel. 13 436 29 32

Oddział w Tarnobrzegu

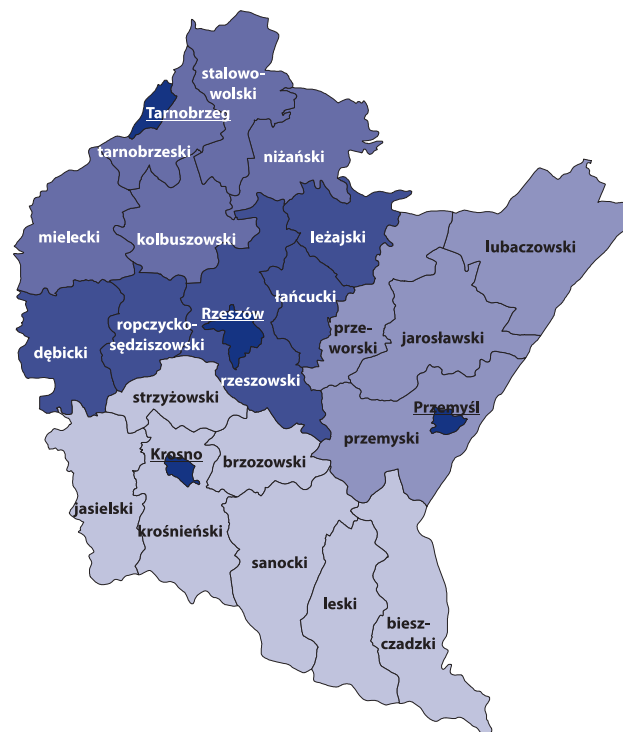
ul. Wyspiańskiego 12
39-400 Tarnobrzeg
tel. 15 822 99 41

Oddział w Przemyślu

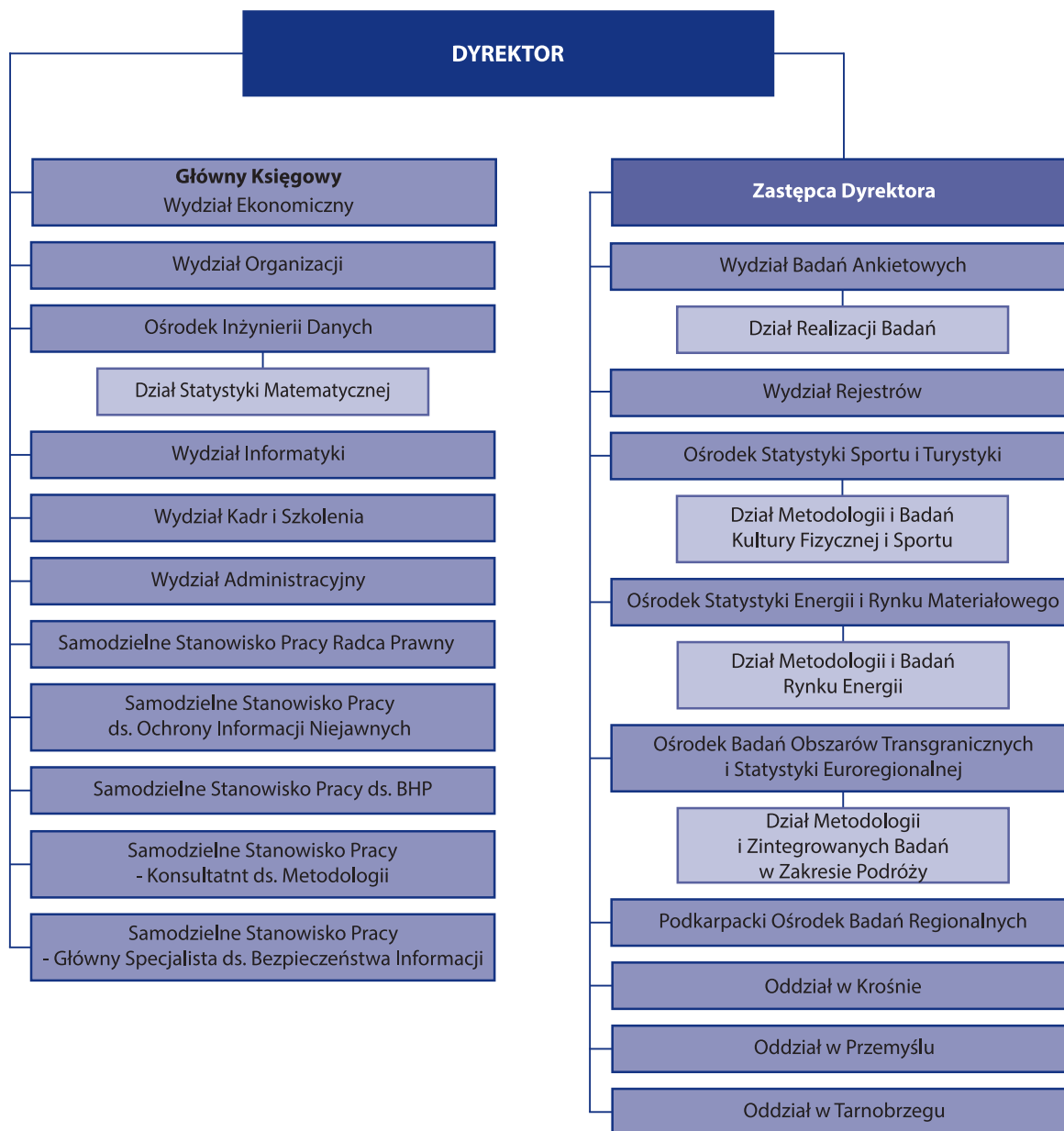
ul. Katedralna 5
37-700 Przemyśl
tel. 16 678 33 62

Oddziały:

- zbierają i opracowują sprawozdawczość statystyczną w ramach specjalizacji Urzędu,
- udostępniają dane statystyczne, udzielają informacji, służą pomocą w wyjaśnianiu zagadnień merytorycznych,
- dokonują wpisów i aktualizacji danych podmiotów w ramach prowadzonego krajowego rejestru REGON w części dotyczącej województwa podkarpackiego,
- prowadzą prace aktualizacyjne krajowego rejestru TERYT w części dotyczącej województwa podkarpackiego,
- współpracują z lokalną administracją samorządową i instytucjami w swoim zasięgu działania,
- realizują badania ankietowe na terenie województwa podkarpackiego,
- biorą udział w realizowaniu spisów powszechnych oraz innych badań o szerokim zasięgu.



Struktura organizacyjna Urzędu



Ośrodki i specjalizacje

<https://rzeszow.stat.gov.pl/osrodki/>

Podkarpacki Ośrodek Badań Regionalnych

Ośrodek jest odpowiedzialny za realizację zadań związanych z opracowaniem i upowszechnianiem informacji oraz analiz charakteryzujących sytuację społeczno-gospodarczą województwa podkarpackiego. Ponadto zapewnia aktywną obsługę informacyjną samorządów, mediów oraz innych odbiorców, a także zajmuje się rozpowszechnianiem i udostępnianiem wyników badań statystycznych, prowadzeniem Informatorium Statystycznego oraz promocją statystyki publicznej. Jednym z zadań jest również rozpoznanie zapotrzebowania na dane statystyczne, uwzględniając zagadnienia istotne z punktu widzenia specyfiki województwa.

W szczególności do zadań Ośrodka należy:

- analiza potrzeb informacyjnych odbiorców oraz rozpoznanie zapotrzebowania na dane, opracowania i analizy statystyczne,
- obsługa informacyjna organów administracji rządowej i samorządowej,
- przekazywanie instytucjom publicznym wyników informacji statystycznych w zakresie, terminach i formach określonych w programie badań statystycznych,
- udostępnianie i rozpowszechnianie wyników informacji statystycznych, które mają charakter oficjalnych danych uzyskanych z badań statystycznych statystyki publicznej,
- realizacja indywidualnych zamówień na niepublikowane dane statystyczne,
- promocja statystyki,
- współpraca z instytucjami naukowymi i badawczymi oraz innymi instytucjami prowadzącymi badania i analizy regionalne,
- współpraca z regionalnymi środkami masowego przekazu,
- prowadzenie Informatorium Statystycznego oraz biblioteki Urzędu,
- prowadzenie i aktualizacja strony internetowej Urzędu.

Ponadto Podkarpacki Ośrodek Badań Regionalnych prowadzi oficjalne konta Urzędu w serwisach social media: [Facebook](https://www.facebook.com/USRzeszow/) (<https://www.facebook.com/USRzeszow/>) oraz [Twitter](https://twitter.com/Rzeszow_STAT) (https://twitter.com/Rzeszow_STAT), gdzie publikowane są treści dotyczące bieżących wydarzeń, najnowszych informacji sygnałnych i publikacji oraz nowych produktów i aplikacji.

Jednym z zadań statystyki publicznej jest prowadzenie prac w zakresie popularyzacji i promocji statystyki oraz upowszechnianie wiedzy o statystyce.

Do działań edukacyjnych Podkarpackiego Ośrodka Badań Regionalnych należy m.in.:

- przeprowadzanie konkursów wiedzy statystycznej o zasięgu wojewódzkim, a także etapów okręgowych Olimpiady Statystycznej,
- organizowanie Dni Otwartych,
- przeprowadzanie zajęć edukacyjnych z zakresu statystyki publicznej skierowanych do młodzieży w wieku szkolnym,
- prowadzenie warsztatów skierowanych do przedstawicieli władz samorządowych, mediów i uczelni wyższych.

Zajęcia edukacyjne oraz warsztaty mają na celu:

- zapoznanie z działalnością Urzędu, w tym ofertą publikacyjną,
- uświadomienie znaczenia rzetelnych danych statystycznych,
- zapoznanie z produktami udostępniania informacji,
- naukę właściwej interpretacji danych i wskaźników statystycznych,
- rozwijanie umiejętności korzystania ze źródeł statystycznych,
- kształcenie świadomego użytkownika danych statystycznych.

Ośrodek Statystyki Sportu i Turystyki

Ośrodek realizuje zadania ogólnokrajowe z dziedziny statystyki sportu i turystyki. Zadania te są realizowane poprzez pozyskiwanie, analizę i udostępnianie danych dotyczących infrastruktury turystycznej, jej standardu i wykorzystania, działalności klubów sportowych w Polsce, osób ćwiczących i kadry szkoleniowej, działalności polskich związków sportowych i organizacji kultury fizycznej, a także infrastruktury sportowej. W strukturze Ośrodka funkcjonuje wyodrębniony Dział Metodologii i Badań Kultury Fizycznej i Sportu.

W szczególności do zadań Ośrodka należy:

- badanie zapotrzebowania na dane statystyczne z zakresu sportu i turystyki,
- współdziałanie w opracowaniu programu badań statystycznych statystyki publicznej w zakresie statystyki sportu i turystyki,
- przygotowanie metodologii, organizacji badań statystycznych oraz opracowań w zakresie statystyki sportu i turystyki,
- nadzór merytoryczny i koordynacja badań ogólnopolskich dotyczących statystyki sportu i turystyki,
- opracowanie merytoryczne publikacji i analiz statystycznych oraz innych form prezentowania informacji wynikowych dotyczących statystyki sportu i turystyki,
- dostarczanie zainteresowanym podmiotom danych statystycznych dotyczących sportu i turystyki, współpraca z instytucjami krajowymi i zagranicznymi zajmującymi się statystyką sportu i turystyki.

Ośrodek Badań Obszarów Transgranicznych i Statystyki Euroregionalnej

Ośrodek jest właściwy rzeczowo do prowadzenia badań procesów społeczno-gospodarczych zachodzących w regionach przygranicznych i statystyki euroregionalnej. Ponadto Ośrodek realizuje ogólnokrajowe badania w zakresie podróży cudzoziemców do Polski i Polaków za granicę oraz ruchu granicznego. W strukturze Ośrodka funkcjonuje wyodrębniony Dział Metodologii i Zintegrowanych Badań w Zakresie Podróży.

W szczególności do zadań Ośrodka należy:

- rozpoznawanie i analiza zapotrzebowania na dane statystyczne oraz podejmowanie działań w celu ich zaspokojenia,
- inicjowanie, programowanie i planowanie badań statystycznych,
- opracowywanie metodologii prowadzonych badań,
- przygotowanie założeń do systemów informatycznych do gromadzenia, przetwarzania, analizowania i opracowywania danych wynikowych oraz współdziałanie w testowaniu systemów,
- tworzenie i prowadzenie bazy wynikowych danych statystycznych,
- opracowywanie publikacji zgodnie z planem wydawniczym,
- udostępnianie wyników ogólnokrajowych badań statystycznych realizowanych przez Ośrodek,
- doskonalenie wykorzystywanych narzędzi badawczych oraz metodologii w celu podnoszenia jakości badań oraz redukcji kosztów i obciążeń respondentów,
- monitorowanie zmian w prawodawstwie krajowym i międzynarodowym, prowadzenie prac mających na celu dostosowanie badań do obowiązujących wymogów prawnych,
- identyfikacja oraz ocena przydatności i możliwości wykorzystania danych administracyjnych i pozaadministracyjnych na potrzeby statystyki publicznej,
- współpraca z innymi instytucjami i organizacjami w celu integracji i koordynacji badań statystycznych oraz pozyskiwanie danych, w tym uczestnictwo w pracach zespołów międzyresortowych i w grupach ekspertów.

Ośrodek Statystyki Energii i Rynku Materiałowego

Ośrodek realizuje zadania ogólnokrajowe w dziedzinie statystyki energii i rynku materiałowego oraz rozpoznawanie zapotrzebowania na dane statystyczne z tego zakresu. Zadania te są realizowane poprzez pozyskiwanie i analizę danych o: bilansach nośników energii, infrastrukturze ciepłowniczej i obrocie ciepłem, wytwarzaniu ciepła, ciepłe ze źródeł odnawialnych, infrastrukturze sieci gazowej, ilości odbiorców i sprzedaży gazu ziemnego, gospodarowaniu podstawowymi odpadami metalicznymi i niemetalicznymi nadającymi się do recyklingu, zużyciu i zapasach wybranych materiałów.

W strukturze Ośrodka funkcjonuje wyodrębniony Dział Metodologii i Badań Rynku Energii zajmujący się m.in. badaniem zjawisk związanych z transformacją energetyczną, szeroko rozumianym bezpieczeństwem energetycznym oraz analizowaniem wpływu nowych technologii na rynek energii.

W szczególności do zadań Ośrodka należy:

- rozpoznawanie zapotrzebowania na dane statystyczne oraz inicjowanie, programowanie i planowanie badań statystycznych,
- inicjowanie i prowadzenie prac metodologicznych oraz badań pilotażowych,
- opracowywanie wzorów zestawów danych wraz z objaśnieniami,
- rozwój i aktualizacja operatów do badań statystycznych,
- zbieranie, gromadzenie, opracowywanie oraz analizowanie danych statystycznych,
- informatyczna obsługa prowadzonych badań, w tym przygotowanie założeń do systemów informatycznych związanych z gromadzeniem, przetwarzaniem, analizowaniem i opracowaniem danych wynikowych,
- ocena jakości, kontroli i akceptacji zbiorów wojewódzkich i ogólnopolskich,
- przygotowywanie danych wynikowych w zakresie prowadzonych badań zgodnie z wymogami statystyki międzynarodowej, w tym w szczególności Eurostatu, OECD (IEA) i ONZ, w wymaganym zakresie, formie i terminach,
- tworzenie i prowadzenie bazy danych statystycznych oraz tworzenie struktury i założeń, a także opracowywanie metadanych do zasilania banków danych statystycznych, Dziedzinowych Baz Wiedzy, systemu monitorowania rozwoju STRATEG,
- opracowywanie i udostępnianie wyników badań, przygotowywanie publikacji z zakresu specjalizacji, publikacji zbiorczych oraz innych opracowań z zakresu tematyki Ośrodka,
- monitorowanie zmian w prawodawstwie krajowym i międzynarodowym oraz prowadzenie prac mających na celu dostosowanie badań do obowiązujących wymogów prawnych,
- opiniowanie projektów dokumentów rządowych,
- identyfikacja oraz ocena przydatności i możliwości wykorzystania danych administracyjnych i pozaadministracyjnych na potrzeby prowadzonych badań statystycznych,
- współpraca z innymi resortami, instytucjami i organizacjami w celu integracji i koordynacji badań statystycznych oraz pozyskiwania danych, uczestnicząc w pracach zespołów międzynarodowych, międzyresortowych i w grupach ekspertów,
- wsparcie ministerstwa właściwego do spraw energii w opracowywaniu bilansów paliw i energii,
- prowadzenie współpracy międzynarodowej, udział w opracowywaniu strategii i kierunków rozwoju oraz doskonaleniu międzynarodowej statystyki energii.

Ośrodek Inżynierii Danych

Ośrodek prowadzi prace analityczne, projektowe, programistyczne i wdrożeniowe mające na celu wsparcie realizacji zadań Urzędu Statystycznego w Rzeszowie oraz współpracy z departamentami Głównego Urzędu Statystycznego - w szczególności Departamentu Rachunków Narodowych. Ponadto realizuje prace w zakresie wykorzystywania nowych technologii i źródeł danych, w tym opracowań i analiz dużych zbiorów danych (tzw. Big Data) oraz zastosowania modeli uczenia maszynowego w prognozach i analizach.

W strukturze Ośrodka funkcjonuje wyodrębniony Dział Statystyki Matematycznej, który realizuje głównie prace o charakterze metodologicznym i analitycznym, opracowuje metody wykorzystania pozastatystycznych źródeł danych w badaniach statystycznych prowadzonych przez inne Ośrodki Urzędu oraz współpracuje z Departamentem Rachunków Narodowych w GUS w obszarach: opracowywania danych o nabytych uprawnieniach emerytalno-rentowych w ramach systemu ubezpieczeń społecznych oraz sporządzania szybkich szacunków kwartalnego PKB.

W szczególności do zadań Ośrodka należy:

- prowadzenie prac informatycznych związanych z rozwojem i doskonaleniem systemów informatycznych wspierających prace departamentu GUS właściwego do spraw rachunków narodowych,
- rozpoznawanie potrzeb informatycznych użytkowników systemów i wprowadzanie niezbędnych usprawnień według zgłaszanych potrzeb,
- prowadzenie prac projektowo-programistycznych poszerzających uniwersalny charakter projektowanych systemów i umożliwienie ich wykorzystania przez departamenty branżowe, które opracowują dane na potrzeby departamentu GUS właściwego do spraw rachunków narodowych,
- prowadzenie prac programistycznych na potrzeby departamentów GUS właściwych do spraw rachunków narodowych dotyczących ustandaryzowania i modernizacji mechanizmów wymiany danych statystycznych z podmiotami zagranicznymi (SDMX),
- prowadzenie prac projektowo-programistycznych na potrzeby własne Urzędu,
- prowadzenie we współpracy z jednostkami statystyki publicznej prac rozwojowych, w tym głównie w zakresie specjalizacji Urzędu, dotyczących wykorzystania nowych technologii i źródeł danych usprawniających procesy produkcji danych statystycznych,
- prowadzenie analiz i wprowadzanie nowoczesnych metod i narzędzi do przetwarzania ustrukturyzowanych i nieustrukturyzowanych źródeł danych,
- realizowanie prac badawczo-rozwojowych w zakresie wprowadzania nowych technologii i źródeł danych oraz przygotowywanie opracowań i analiz z zakresu m.in. dużych zbiorów danych (tzw. Big Data),
- popularyzacja i wprowadzanie nowoczesnych metod zarządzania projektami,
- wprowadzanie i popularyzacja rozwiązań otwartych,
- współpraca z podmiotami krajowymi i zagranicznymi w zakresie zadań Ośrodka,
- przygotowywanie, organizacja oraz prowadzenie szkoleń w zakresie zadań Ośrodka.

Rejestry Statystyczne

Rejestr REGON

Krajowy rejestr urzędowy podmiotów gospodarki narodowej (REGON) został utworzony na podstawie art. 41 ust. 1 pkt. 1 ustawy z dnia 29 czerwca 1995 r. o statystyce publicznej (Dz.U. z 2023 r., poz. 773). Szczegółowe zasady prowadzenia i aktualizacji rejestru określa rozporządzenie Rady Ministrów z dnia 30 listopada 2015 r. w sprawie sposobu i metodologii prowadzenia i aktualizacji krajowego rejestru urzędowego podmiotów gospodarki narodowej, wzorów wniosków, ankiet i zaświadczeń (Dz.U. z 2015 r., poz. 2009, z późn. zm.).

Rejestr REGON jest bieżąco aktualizowanym zbiorem informacji o podmiotach gospodarki narodowej prowadzonym w systemie informatycznym w postaci centralnej bazy danych.

Rejestr REGON:

- służy osiągnięciu spójności identyfikacyjnej podmiotów gospodarki narodowej wpisywanych do innych urzędowych rejestrów i systemów informacyjnych administracji publicznej,
- służy jednolitości opisów stosowanych w nomenklaturze pojęciowej i klasyfikacyjnej we wszystkich urzędowych rejestrach i systemach informacyjnych administracji publicznej,
- dostarcza ogólnej charakterystyki działających w gospodarce narodowej podmiotów w przekrojach: terytorialnym, własnościowym, rodzajów działalności, form prawnych itp.,
- umożliwia sporządzanie wykazu adresów działających podmiotów,
- jest podstawą do tworzenia baz i banków danych o podmiotach gospodarki narodowej,
- stanowi główne źródło zasilania bazy jednostek wybieranych do badań statystycznych.

Wpisowi do rejestru REGON podlegają:

- osoby prawne,
- jednostki organizacyjne niemające osobowości prawnej,
- osoby fizyczne prowadzące działalność gospodarczą (w tym prowadzące indywidualne gospodarstwa rolne),
- jednostki lokalne wyżej wymienionych podmiotów.

Każdemu podmiotowi nadawany jest niepowtarzalny numer identyfikacyjny REGON.

Podmiot gospodarki narodowej ma obowiązek rejestracji prowadzonej działalności w krajowym rejestrze urzędowym podmiotów gospodarki narodowej (REGON) – art. 42 ust. 5 ustawy o statystyce publicznej.

Wpis, zmiana lub skreślenie wpisu w rejestrze REGON przedsiębiorców będących osobami fizycznymi prowadzącymi działalność gospodarczą podlegającą wpisowi do Centralnej Ewidencji i Informacji o Działalności Gospodarczej (CEIDG) – następuje na podstawie przepisów ustawy z dnia 6 marca 2018 r. o Centralnej Ewidencji i Informacji o Działalności Gospodarczej i Punkcie Informacji dla Przedsiębiorcy, tj. na podstawie danych i informacji przekazywanych do rejestru REGON drogą elektroniczną z CEIDG (wniosek CEIDG-1 stanowi jednocześnie zgłoszenie do GUS).

Wpis, zmiana wpisu lub skreślenie z rejestru REGON podmiotów wpisanych do Krajowego Rejestru Sądowego (KRS) – do rejestru przedsiębiorców, a od 1.12.2014 r. również podmiotów wpisanych do rejestru stowarzyszeń, innych organizacji społecznych i zawodowych, fundacji oraz samodzielnych publicznych zakładów opieki zdrowotnej - następuje na podstawie danych przekazywanych do rejestru REGON drogą elektroniczną z KRS, a w zakresie danych uzupełniających wymienionych w art. 42, ust. 3a, pkt 2 ustawy o statystyce publicznej – z Centralnego Rejestru Podmiotów Krajowej Ewidencji Podatników (CRP KEP). Podmiot zobowiązany jest zgłosić dane uzupełniające na formularzu NIP-8, składanym do właściwego naczelnika urzędu skarbowego w terminach: **21 dni od dnia wpisu do KRS, 7 dni od dnia zaistnienia okoliczności uzasadniających zmianę lub skreślenie.**

Wpis, zmiana lub skreślenie wpisu w rejestrze REGON przedszkoli, szkół, placówek i innych jednostek organizacyjnych, o których mowa w art. 2 ustawy z dnia 14 grudnia 2016 r. – Prawo oświatowe, i ich zespołów – następuje na podstawie przepisów ustawy z dnia 15 kwietnia 2011 r. o systemie informacji oświatowej, tj. na podstawie danych przekazywanych do rejestru REGON drogą elektroniczną z bazy danych Systemu Informacji Oświatowej (SIO), w której skład wchodzi Rejestr Szkół i Placówek Oświatowych (RSPO).

Wskazane wyżej podmioty mogą zgłaszać się do właściwych urzędów statystycznych tylko w przypadku:

- gdy zmiana dotyczy cech, niebędących przedmiotem wpisu w CEIDG albo Rejestrze Szkół i Placówek Oświatowych,
- wniosek o wpis do rejestru REGON składa spółka kapitałowa w organizacji – zgodnie z brzmieniem art. 17 ust. 3 ustawy z dnia 6 marca 2018 r. – Prawo przedsiębiorców (Dz.U. z 2018 r., poz. 646, z późn. zm.) – spółka kapitałowa może podjąć działalność gospodarczą przed wpisem do rejestru przedsiębiorców;
- zgłoszenia wniosku dotyczącego jednostki lokalnej (oddział/zakład/filia) – należącej do podmiotu wpisanego do KRS;
- wystąpienia z żądaniem wydania aktualnego zaświadczenia o numerze identyfikacyjnym REGON.

Wpis pozostałych podmiotów gospodarki narodowej jak m.in. spółki cywilne, państwowe/samorządowe jednostki organizacyjne, organy władzy, administracji rządowej, sądy, uczelnie, kościoły, partie polityczne, wspólnoty mieszkaniowe, osoby fizyczne niepodlegające wpisowi do CEIDG (z wyjątkiem prowadzących działalność nierejestrową, które nie podlegają jednocześnie wpisowi do rejestru REGON) – jak np. osoby prowadzące działalność rolniczą następuje na podstawie wniosku RG-OP (Wniosek o wpis do krajowego rejestru urzędowego podmiotów gospodarki narodowej, o zmianę cech objętych wpisem, o skreślenie wpisu osoby prawnej, jednostki organizacyjnej niemającej osobowości prawnej lub ich jednostki lokalnej) lub RG-OF (Wniosek o wpis do krajowego rejestru urzędowego podmiotów gospodarki narodowej, o zmianę cech objętych wpisem, o skreślenie wpisu osoby fizycznej prowadzącej działalność gospodarczą lub jej jednostki lokalnej niepodlegających wpisowi do CEIDG).

Wniosek RG-OP lub RG-OF powinien być złożony/przesłany do urzędu statystycznego lub jego oddziału w województwie, na terenie którego:

- osoba prawna lub jednostka organizacyjna niemająca osobowości prawnej ma siedzibę,
- osoba fizyczna prowadząca działalność gospodarczą niepodlegająca wpisowi do Centralnej Ewidencji i Informacji o Działalności Gospodarczej ma miejsce zamieszkania.

Do wniosku dołącza się dokumenty określone przepisami innych ustaw, potwierdzające powstanie podmiotu albo podjęcie działalności, zmianę cech objętych wpisem albo skreślenie podmiotu.

Zgodnie z art. 42, ust. 5-6 ustawy o statystyce publicznej podmiot jest zobowiązany do zgłoszenia wniosku o wpis do rejestru REGON w ciągu 14 dni od zaistnienia okoliczności uzasadniających wpis, a wniosek o zmianę cech objętych wpisem oraz wniosek o skreślenie – w terminie 7 dni od zaistnienia okoliczności uzasadniających zmianę lub skreślenie.

Informacja o nadanym podmiotowi numerze identyfikacyjnym REGON jest udostępniana w wyszukiwarce podmiotów gospodarki narodowej na stronie internetowej Głównego Urzędu Statystycznego.

<https://bip.stat.gov.pl/dzialalnosc-statystyki-publicznej/rejestr-regon/>

Rejestr TERYT

Krajowy rejestr urzędowy podziału terytorialnego kraju (TERYT) funkcjonuje w oparciu o przepisy ustawy z dnia 29 czerwca 1995 r. o statystyce publicznej (Dz.U. z 2023 r., poz. 773) oraz rozporządzenia Rady Ministrów z dnia 15 grudnia 1998 r. w sprawie szczegółowych zasad prowadzenia, stosowania i udostępniania krajowego rejestru urzędowego podziału terytorialnego kraju oraz związanych z tym obowiązków organów administracji rządowej i jednostek samorządu terytorialnego (Dz.U. z 1998 r. nr 157, poz. 1031 z późn. zm.).

Rejestr terytorialny TERYT obejmuje systemy:

- identyfikatorów i nazw jednostek podziału terytorialnego **TERC**,
- identyfikatorów i nazw miejscowości **SIMC**,
- rejonów statystycznych i obwodów spisowych **BREC**,
- identyfikacji adresowej ulic, nieruchomości, budynków i mieszkań **NOBC**,
- Centralnego Katalogu Ulic **ULIC**.

System identyfikatorów i nazw jednostek podziału terytorialnego **TERC** zawiera identyfikatory i nazwy jednostek zasadniczego trójstopniowego podziału terytorialnego kraju i jest zbudowany według hierarchicznej numeracji:

- województw,
- powiatów,
- gmin.

W systemie odrębnymi identyfikatorami wyróżniono:

- miasta na prawach powiatu,
- gminy miejskie, wiejskie, miejsko-wiejskie,
- miasta i obszary wiejskie w gminach miejsko-wiejskich,
- dzielnice m.st. Warszawa i delegatury w miastach: Łódź, Kraków, Poznań i Wrocław.

System identyfikatorów i nazw miejscowości SIMC obejmuje:

- urzędową nazwę miejscowości,
- identyfikator miejscowości,
- urzędowy rodzaj miejscowości,
- województwo, powiat i gminę, na terenie której położona jest miejscowość wraz z określeniem przynależności do miejscowości podstawowej, w przypadku miejscowości niesamodzielnych, stanowiących integralną część innej miejscowości.

System rejonów statystycznych i obwodów spisowych BREC obejmuje identyfikatory i granice jednostek podziału utworzonego dla potrzeb prowadzenia narodowych spisów powszechnych i badań reprezentacyjnych;

- obwód spisowy jest jednostką przestrzenną wyodrębnioną dla spisów powszechnych i innych badań statystycznych według liczby mieszkańców i mieszkańców,
- rejon statystyczny stanowi przestrzenną jednostkę agregacji danych statystycznych złożoną z kilku, nie więcej niż dziewięciu obwodów spisowych.

System identyfikacji adresowej ulic, nieruchomości, budynków i mieszkań NOBC zawiera adresy budynków i mieszkań, w układzie rejonów statystycznych i obwodów spisowych.

W ramach systemu identyfikacji adresowej ulic, nieruchomości, budynków i mieszkań NOBC prowadzony jest [Centralny Katalog Ulic ULIC](#) obejmujący nazwy ulic zgodne z brzmieniem uchwał rad gmin o ich nadaniu, identyfikatory nazw oraz przynależność ulic do województwa, powiatu, gminy i miejscowości.

Rejestr TERYT podlega aktualizacji z następującą częstotliwością:

- systemy: identyfikatorów i nazw jednostek podziału terytorialnego, identyfikatorów i nazw miejscowości, Centralny Katalog Ulic, a także system identyfikacji adresowej ulic, nieruchomości, budynków i mieszkań w części dotyczącej nazw miejscowości i ulic oraz numeracji porządkowej nieruchomości i budynków – na bieżąco,
- system rejonów statystycznych i obwodów spisowych oraz identyfikacji adresowej ulic, nieruchomości, budynków i mieszkań w zakresie:
 - przybywających i ubywających budynków i mieszkań – kwartalnie,
 - podziału na rejony statystyczne i obwody spisowe – co najmniej raz w roku.

<https://eteryt.stat.gov.pl/eTeryt/>

Udostępnianie danych statystycznych

Zgodnie z obowiązującą ustawą o statystyce publicznej z dnia 29 czerwca 1995 r. (Dz.U. z 2023 r. poz. 773) statystyka publiczna zapewnia **równoprawny, równorzędny i równoczesny** dostęp do wyników informacji statystycznych, a w szczególności do podstawowych wielkości i wskaźników.

Wszystkie wyniki badań statystycznych prowadzonych zgodnie z programem badań statystycznych mają charakter **oficjalnych danych statystyki publicznej** niezależnie od tego, kto je prowadzi. Wszystkie organy prowadzące badania w trybie ustawy o statystyce publicznej stosują obowiązujące standardy klasyfikacyjne oraz udostępniają wyniki badań służbom statystyki publicznej, a także przekazują je w porozumieniu z Prezesem Głównego Urzędu Statystycznego organizacjom międzynarodowym.

Informacje i dane zgromadzone w rejestrach urzędowych i systemach informacyjnych administracji publicznej są **danymi administracyjnymi**. Dane dotyczące zjawisk, zdarzeń, obiektów i działalności podmiotów gospodarki narodowej oraz życia i sytuacji osób fizycznych, w tym dane osobowe, są **danymi statystycznymi**.

Rozróżnianie pojęć **danych administracyjnych** i **danych statystycznych** ma istotne znaczenie z punktu widzenia możliwości, sposobów i celów wykorzystania obu rodzajów danych.

Ze względu na możliwość identyfikacji podmiotu albo osoby dane statystyczne dzielą się na dane jednostkowe identyfikowalne oraz dane jednostkowe nieidentyfikowalne.

Dane jednostkowe identyfikowalne to dane statystyczne zawierające informacje dotyczące konkretnego podmiotu gospodarki narodowej albo osoby fizycznej identyfikujące bezpośrednio ten podmiot albo osobę według nazwy, imienia i nazwiska, adresu lub publicznie dostępnego numeru identyfikacyjnego oraz pozwalające na pośrednią identyfikację tego podmiotu albo osoby z użyciem innych środków niż środki pozwalające na bezpośrednią identyfikację, z wyłączeniem środków wymagających nadmiernych kosztów, czasu lub działań.

Dane jednostkowe nieidentyfikowalne to dane statystyczne zawierające informacje dotyczące konkretnego podmiotu gospodarki narodowej albo osoby fizycznej niepozwalające na bezpośrednią ani pośrednią identyfikację tego podmiotu albo osoby.

Zebrane w badaniach statystycznych statystyki publicznej **dane jednostkowe identyfikowalne podlegają bezwzględnej ochronie**. Dane te mogą być wykorzystywane wyłącznie do opracowań, zestawień i analiz statystycznych oraz do tworzenia przez Prezesa Głównego Urzędu Statystycznego operatu do badań statystycznych. Ich udostępnianie lub wykorzystywanie dla celów innych niż podane w ustawie jest zabronione – zasada ta określana jest jako **tajemnica statystyczna** i jest **jedną z podstawowych zasad statystyki**. Jej naruszenie podlega karze pozbawienia wolności do lat 3.

Wykorzystywanie danych statystycznych, z którymi osoba zapoznała się w związku z wykonywaniem pracy lub czynności na zlecenie prowadzącego badanie statystyczne statystyki publicznej w celu osiągnięcia korzyści majątkowych lub osobistych, podlega karze pozbawienia wolności do 5 lat.

Dane jednostkowe identyfikowalne nie mogą być wykorzystywane do żadnych innych celów, a więc np. do podejmowania jakichkolwiek decyzji dotyczących zainteresowanych podmiotów, do konfrontowania danych z dokumentacją podatkową i kontrolną.

Nie mogą być publikowane ani udostępniane uzyskane w badaniach statystycznych dane statystyczne możliwe do powiązania i zidentyfikowania z konkretną osobą fizyczną oraz informacje i dane statystyczne charakteryzujące wyniki ekonomiczno-finansowe podmiotów gospodarki narodowej prowadzących działalność gospodarczą, jeżeli na daną agregację składają się mniej niż trzy podmioty lub udział jednego podmiotu w określonym zestawieniu jest większy niż trzy czwarte całości. Wyjątkiem jest sytuacja, w której osoba upoważniona do reprezentowania podmiotu wyraziła zgodę na opublikowanie tych danych.

Zakres informacyjny badań statystycznych określa corocznie Rada Ministrów w formie rozporządzenia wprowadzającego program badań statystycznych statystyki publicznej na każdy kolejny rok. Ten sam akt prawny określa formę i terminy dostępności wyników informacji statystycznych.

Służby statystyki publicznej mogą prowadzić na indywidualne zamówienia badania statystyczne nieobjęte programem badań statystycznych statystyki publicznej oraz wykonywać na zlecenie dodatkowe opracowania i analizy, wykorzystując w tym celu również dane zgromadzone w badaniach objętych programem badań statystycznych statystyki publicznej.

Udostępnianiem informacji statystycznych na terenie województwa podkarpackiego zajmują się Informatoria Statystyczne:

Rzeszów
ul. Jana III Sobieskiego 10
parter pok. nr 1
tel. 17 853 57 55

Oddział w Krośnie
ul. Bieszczadzka 5
III piętro pok. nr 318
tel. 13 436 29 32

Oddział w Przemyśle
ul. Katedralna 5
I piętro pok. nr 32
tel. 16 678 69 94

Godziny pracy Informatorium Statystycznego w Rzeszowie:

poniedziałek 7.00 - 18.00

wtorek-piątek 7.00 - 15.00

Godziny pracy Informatorium Statystycznego w Krośnie i Przemyśle:

poniedziałek-piątek 7.00 - 15.00

Infolinia Statystyczna:

22 279 99 99

(opłata zgodna z taryfą operatora)

Konsultanci są dostępni w dni robocze:

poniedziałek-piątek 8.00 - 15.00

Działalność Informatorium:

- udostępnianie telefoniczne, korespondencyjne i na miejscu:
 - danych statystycznych z publikacji GUS i US,
 - komunikatów GUS i US;
- informowanie:
 - o nowościach wydawniczych GUS i US,
 - publikacjach znajdujących się w Urzędzie,
 - publikacjach dostępnych w sprzedaży;
- przyjmowanie zamówień na:
 - niepublikowane dane statystyczne ze zbioru danych US,
 - wykonanie opracowań w oparciu o informacje publikowane przez GUS.

Produkty udostępniania informacji

ATLAS REGIONÓW to moduł mapowy umożliwiający przestrzenną wizualizację danych w układach regionalnych i lokalnych, według dziedzin tematycznych.

<http://swaid.stat.gov.pl/SitePagesDBW/AtlasRegionow.aspx>

BANK DANYCH LOKALNYCH jest największą w Polsce bazą danych o gospodarce, społeczeństwie i środowisku. BDL oferuje ponad 40 tys. cech statystycznych pogrupowanych tematycznie. Pierwsze dane pochodzą z 1995 roku. Dane i wskaźniki opisują miejscowości statystyczne, gminy, powiaty, województwa i Polskę, a także jednostki zgodne z nomenklaturą NUTS: makroregiony, regiony i podregiony. Zasoby informacyjne (statystyki roczne i krótkookresowe) są na bieżąco uzupełniane oraz aktualizowane.

<https://bdl.stat.gov.pl>

BANK DANYCH MAKROEKONOMICZNYCH (BDM) jest statystyczną bazą gromadzącą wskaźniki charakteryzujące sytuację gospodarczą i społeczną Polski w skali makro. Baza, umożliwia dostęp do długich szeregów czasowych dla podstawowych danych makroekonomicznych w różnych obszarach tematycznych.

<https://bdm.stat.gov.pl>

BANK DANYCH POLSKA (BDP) jest bazą gromadzącą historyczne dane dotyczące kraju ogółem pochodzące z systemu polskiej statystyki publicznej. Szeregi czasowe, w zależności od wybranej kategorii, rozpoczynają się w 1946 r. a kończą w 1999 r. Informacje są prezentowane w postaci tablic i wykresów, które mogą być eksportowane do powszechnie używanych formatów.

<https://bdp.stat.gov.pl>

BAZA ORGANIZACJI ORAZ INSTYTUCJI POLSKICH I POLONIJNYCH ZA GRANICĄ dokumentuje organizacyjny oraz instytucjonalny aspekt obecności i aktywności Polonii i Polaków poza granicami kraju, ze szczególnym uwzględnieniem działalności o charakterze społecznym, kulturalnym i religijnym. Stanowi usystematyzowane, funkcjonalne, łatwo dostępne, a docelowo względnie wyczerpujące narzędzie o charakterze informacyjno-porządkującym. W obecnym kształcie służy przede wszystkim do łatwej lokalizacji podmiotu bądź wybranej grupy podmiotów w oparciu o określone cechy terytorialne, chronologiczne i rzeczowe. Należy jednak zaznaczyć, że baza nie może być traktowana jako pełny i aktualny „spis” organizacji oraz instytucji polskich i polonijnych za granicą. Dynamiczny charakter oraz skala badanego zjawiska wykluczają osiągnięcie stanu wynikowego w pełni odzwierciedlającego liczebność organizacji oraz instytucji polskich i polonijnych za granicą faktycznie funkcjonujących w określonej jednostce lub cezurze czasu.

<https://polonia.stat.gov.pl>

BAZA DEMOGRAFIA została utworzona w celu zapewnienia użytkownikowi stałego dostępu do informacji statystycznych charakteryzujących sytuację demograficzną w Polsce. Baza stanowi zintegrowane źródło danych statystycznych w zakresie stanu i struktury ludności, ruchu naturalnego oraz migracji. Baza zapewnia dostęp do danych obrazujących dynamikę zachodzących zmian w populacji ludności. Informacje zgromadzone w bazie są systematycznie uzupełniane oraz aktualizowane.

<https://demografia.stat.gov.pl>

DZIEDZINOWE BAZY WIEDZY koncentrują się na prezentacji szczegółowych informacji tematycznych (według klasyfikacji, nomenklatur i list kodowych) dla 31 obszarów dziedzin. Dane dostępne są dla Polski ogółem, dla części zmiennych również w podziale na województwa, a w przypadku danych demograficznych oraz z zakresu budżetów JST również na niższych poziomach podziału terytorialnego. Długość szeregu czasowego wynika z dostępności oraz spójności informacyjnej w ramach poszczególnych kategorii.

<https://dbw.stat.gov.pl>

BAZA WIEDZY HANDEL ZAGRANICZNY zawiera informacje o wymianie towarowej z zagranicą w podziale na kraje partnerskie oraz towary, w oparciu o klasyfikacje towarowe: Nomenklaturę Scaloną CN, Międzynarodową Standardową Klasyfikację Handlu SITC, Klasyfikację Towarów Handlu Zagranicznego według Głównych Kategorii Ekonomicznych BEC, Polską Klasyfikację Wyrobów i Usług PKWiU. W bazie zaprezentowano również dane o międzynarodowym handlu usługami w podziale na państwa partnerskie.

<http://swaid.stat.gov.pl/SitePagesDBW/HandelZagraniczny.aspx>

CELE ZRÓWNOWAŻONEGO ROZWOJU (SDG) to baza, która zawiera zestaw ponad 140 wskaźników monitorujących ponad 70 priorytetów krajowych powstałych na potrzeby analizowania zmian w czasie i oceny postępów Polski w obszarach, które stanowią wyzwania dla naszego kraju z punktu widzenia SDGs. W odróżnieniu od zadań i wskaźników globalnych dotyczących całego świata, priorytety dla Polski oraz odpowiadające im mierniki są szyte na miarę naszego kraju.

<https://sdg.gov.pl>

SYSTEM MONITOROWANIA USŁUG PUBLICZNYCH (SMUP) dostarcza jednostkom samorządu terytorialnego, przedsiębiorcom oraz społeczeństwu informacji niezbędnych do kompleksowej oceny usług świadczonych na poziomie lokalnym. Podstawę tych informacji stanowią zasoby statystyki publicznej oraz dane gromadzone przez administrację w ewidencjach, rejestrach i rozproszonych źródłach. System zawiera wskaźniki prezentowane na poziomie świadczenia usługi (np. na poziomie gminy) oraz wartości agregowane na wyższych poziomach (np. województw). Długofalowym celem budowy SMUP jest optymalizacja świadczenia usług, za których dostarczenie odpowiada administracja publiczna, w oparciu o zintegrowane, wysokiej jakości dane.

<https://smup.gov.pl>

STATYSTYCZNE VADEMECUM SAMORZĄDOWCA (SVS) zawiera wybrane wskaźniki stanowiące statystyczne portrety jednostek samorządu terytorialnego: gmin, miast na prawach powiatu, powiatów i województw. Wskaźniki pogrupowane są w obszary dotyczące najważniejszych zagadnień związanych ze społeczną, gospodarczą i finansową sytuacją samorządów m.in. z zakresu finansów publicznych, rynku pracy, pomocy społecznej, infrastruktury, bezpieczeństwa publicznego i gospodarki przestrzennej. W miarę dostępności dane prezentowane są dla ostatnich 5 lat (w tablicach) i dla ostatnich 10 lat (na wykresach liniowych).

<https://svs.stat.gov.pl/Info>

SYSTEM STRATEG jest publicznie dostępnym, aktualizowanym przynajmniej raz w kwartale, systemem wspierającym proces monitorowania rozwoju oraz ewaluację efektów podejmowanych działań na rzecz wzmocnienia spójności społecznej. Baza zawiera obszerny zestaw mierników kluczowych dla monitorowania rozwoju (głównie o rocznej częstotliwości) na poziomie kraju, jak również na niższych szczeblach podziału terytorialnego. W celu zapewnienia możliwości porównań międzynarodowych baza gromadzi również podstawowe wskaźniki dla Unii Europejskiej, krajów członkowskich i regionów na poziomie NUTS 2. Analizę i percepcję informacji ułatwiają narzędzia służące do wizualizacji danych w formie map i wykresów, jak również obszerny zbiór metadanych opisujących wskaźniki. Ponadto w zasobach systemu znaleźć można zestaw dodatkowych informacji, m.in. linków do najważniejszych dokumentów o charakterze strategicznym czy też Niezbędnika statystycznego.

<https://strateg.stat.gov.pl>

PORTAL GEOSTATYSTYCZNY to nowoczesne rozwiązanie do prezentacji danych statystycznych w ujęciu przestrzennym. Pełni funkcje gromadzenia, prezentowania oraz udostępniania informacji dla szerokiego grona odbiorców, m.in. administracji publicznej, przedsiębiorców, użytkowników indywidualnych oraz instytucji naukowo-badawczych.

<https://portal.geo.stat.gov.pl>

STATYSTYKA MIAST to interaktywne opracowania miesięczne zawierające podstawowe informacje charakteryzujące miasta wojewódzkie, z zakresu: rynku pracy, wynagrodzeń, przemysłu, budownictwa, budownictwa mieszkaniowego, handlu wewnętrznego, podmiotów gospodarczych. Informacje przedstawione są w formie komentarzy analitycznych, wykresów i tablic, zapewniając jednocześnie indywidualny wybór zarówno zakresu tematycznego, jak i miesiąca. Zestandaryzowany i spójny schemat prezentacji danych umożliwia również porównanie zjawisk pomiędzy poszczególnymi miastami.

<https://statystykamiast.stat.gov.pl>

Urzędy statystyczne w Polsce - specjalizacje i ośrodki

Główny Urząd Statystyczny Al. Niepodległości 208, 00-925 Warszawa tel. 22 608 30 00	
Urząd Statystyczny w Białymstoku ul. Krakowska 13, 15-875 Białystok tel. 85 749 77 00, fax 85 749 77 79 WOJEWÓDZTWO PODLASKIE	Ośrodek Statystyki Środowiska, Przyrody i Leśnictwa Ośrodek Badań i Analiz Gospodarki Senioralnej
Urząd Statystyczny w Bydgoszczy ul. ks. Stanisława Konarskiego 1-3, 85-066 Bydgoszcz tel. 52 366 93 90, fax 52 366 93 56 WOJEWÓDZTWO KUJAWSKO-POMORSKIE	Ośrodek Badań i Analiz Rynku Pracy Ośrodek Inżynierii Danych
Urząd Statystyczny w Gdańsku ul. Danusi 4, 80-434 Gdańsk tel. 58 768 31 00, fax 58 768 32 70 WOJEWÓDZTWO POMORSKIE	Ośrodek Statystyki Edukacji i Kapitału Ludzkiego Ośrodek Statystyki Warunków Pracy Ośrodek Badania Aktywności Ekonomicznej Ludności Ośrodek Inżynierii Danych
Urząd Statystyczny w Katowicach ul. Owocowa 3, 40-158 Katowice tel. 32 779 12 00, fax 32 779 13 00 WOJEWÓDZTWO ŚLĄSKIE	Ośrodek Statystyki Rynku Finansowego Ośrodek Inżynierii Danych Ośrodek Rachunków Regionalnych Ośrodek Ekonomiki Środowiska Ośrodek Rachunków Publicznych
Urząd Statystyczny w Kielcach ul. Zygmunta Wróblewskiego 2, 25-369 Kielce tel. 41 249 96 00, fax 41 249 96 04 WOJEWÓDZTWO ŚWIĘTOKRZYSKIE	Ośrodek Badań Gospodarki Nieobserwowanej Ośrodek Statystyki Handlu i Usług
Urząd Statystyczny w Krakowie ul. Kazimierza Wyki 3, 31-223 Kraków tel. 12 415 60 11, fax 12 36 10 192 WOJEWÓDZTWO MAŁOPOLSKIE	Ośrodek Badania Gospodarki Społecznej Ośrodek Statystyki Kultury Ośrodek Statystyki Pomocy Społecznej Ośrodek Statystyki Zdrowia i Ochrony Zdrowia
Urząd Statystyczny w Lublinie ul. St. Leszczyńskiego 48, 20-068 Lublin tel. 81 533 20 51, fax 81 533 27 61 WOJEWÓDZTWO LUBELSKIE	Ośrodek Statystyki Budownictwa Ośrodek Statystyki Gospodarki Mieszkaniowej i Komunalnej

<p>Urząd Statystyczny w Łodzi ul. Suwalska 29, 93-176 Łódź tel. 42 683 91 00, 42 683 91 01, fax 42 683 90 01 WOJEWÓDZTWO ŁÓDZKIE</p>	<p>Ośrodek Małych i Średnich Przedsiębiorstw Ośrodek Warunków Życia i Badań Ankietowych Ośrodek Statystyki Matematycznej Ośrodek Klasyfikacji i Nomenklatur</p>
<p>Urząd Statystyczny w Olsztynie ul. Kościuszki 78/82, 10-555 Olsztyn tel. 89 524 36 66, fax 89 524 36 67 WOJEWÓDZTWO WARMIŃSKO-MAZURSKIE</p>	<p>Ośrodek Badań Demograficznych Ośrodek Badań Obszarów Wiejskich Ośrodek Badań Rolnictwa Ośrodek Informatyki Statystycznej</p>
<p>Urząd Statystyczny w Opolu ul. ks. Hugona Kołłątaja 5B, 45-064 Opole tel. 77 423 01 10, fax 77 423 01 25 WOJEWÓDZTWO OPOLSKIE</p>	<p>Ośrodek Statystyki Cen</p>
<p>Urząd Statystyczny w Poznaniu ul. Wojska Polskiego 27/29, 60-624 Poznań tel. 61 279 82 00, fax 61 279 81 00 WOJEWÓDZTWO WIELKOPOLSKIE</p>	<p>Ośrodek Inżynierii Danych Ośrodek Statystyki Małych Obszarów Ośrodek Statystyki Miast Ośrodek Statystyki Krótkookresowej</p>
<p>Urząd Statystyczny w Rzeszowie ul. Jana III Sobieskiego 10, 35-959 Rzeszów tel. 17 853 52 10, 17 853 52 19, fax 17 853 51 57 WOJEWÓDZTWO PODKARPACKIE</p>	<p>Ośrodek Badań Obszarów Transgranicznych i Statystyki Euroregionalnej Ośrodek Statystyki Energii i Rynku Materiałowego Ośrodek Statystyki Sportu i Turystyki Ośrodek Inżynierii Danych</p>
<p>Urząd Statystyczny w Szczecinie ul. Jana Matejki 22, 70-530 Szczecin tel. 91 459 77 00, fax 91 459 77 14 WOJEWÓDZTWO ZACHODNIOPOMORSKIE</p>	<p>Ośrodek Inżynierii Danych Ośrodek Statystyki Morskiej Ośrodek Statystyki Nauki, Techniki, Innowacji i Społeczeństwa Informacyjnego Ośrodek Statystyki Transportu i Łączności</p>
<p>Urząd Statystyczny w Warszawie ul. 1 Sierpnia 21, 02-134 Warszawa tel. 22 464 20 00, fax 22 846 76 67 WOJEWÓDZTWO MAZOWIECKIE</p>	<p>Ośrodek Rozwoju Systemów Analiz i Udostępniania Informacji Ośrodek Wyników Przedsiębiorstw Niefinansowych oraz Handlu Zagranicznego</p>
<p>Urząd Statystyczny we Wrocławiu ul. Oławska 31, 50-950 Wrocław tel. 71 371 63 00, fax 71 371 63 60 WOJEWÓDZTWO DOLNOŚLĄSKIE</p>	<p>Ośrodek Banku Danych Lokalnych Ośrodek Statystyki Samorządów Terytorialnych Ośrodek Statystyki Produktów Przemysłowych</p>
<p>Urząd Statystyczny w Zielonej Górze ul. Spokojna 1, 65-954 Zielona Góra tel. 68 322 31 12, fax 68 325 36 79 WOJEWÓDZTWO LUBUSKIE</p>	<p>Ośrodek Badań Koniunktury</p>