



Urząd Statystyczny w Rzeszowie

ROLNICTWO W WOJEWÓDZTWIE PODKARPACKIM W 2006 R.

*Informacje
i opracowania
statystyczne*

Rzeszów 2007

Urząd Statystyczny w Rzeszowie

ROLNICTWO
W WOJEWÓDZTWIE PODKARPACKIM
W 2006 R.

*Informacje
i opracowania
statystyczne*

Rzeszów 2007

OBJAŚNIENIA ZNAKÓW UMOWNYCH

Kreska	(-)	-	oznacza, że zjawisko nie wystąpiło.
Zero	(0)	-	zjawisko istniało w wielkości mniejszej od 0,5.
	(0,0)	-	zjawisko istniało w wielkości mniejszej od 0,05.
Kropka	(.)	-	oznacza zupełny brak informacji albo brak informacji wiarygodnych.
Znak	x	-	wypełnienie pozycji jest niemożliwe lub niecelowe.
„W tym”		-	oznacza, że nie podaje się wszystkich składników sumy.

WAŻNIEJSZE SKRÓTY

tys.	=	tysiąc
szt	=	sztuka
kg	=	kilogram
dt	=	decytona
t	=	tona
ha	=	hektar
l	=	litr
r.	=	rok
cd.	=	ciąg dalszy
dok.	=	dokończenie
pkt	=	punkt
tabl.	=	tablica

Przy publikowaniu danych Urzędu Statystycznego prosimy o podanie źródła

Redakcja merytoryczna i techniczna:

Wydział Statystyki Gospodarczej i Wydział Analiz
Urzędu Statystycznego w Rzeszowie

Druk:

Zakład Wydawnictw Statystycznych, Zakład Poligraficzny nr 2,
ul. Planty 39/45, 26-600 Radom

ISBN 978-83-7406-084-4

URZĄD STATYSTYCZNY W RZESZOWIE

35-959 Rzeszów, ul. Jana III Sobieskiego 10

tel.: 17 8535210, fax: 17 8535157

e-mail: SekretariatUSRze@stat.gov.pl

<http://www.stat.gov.pl/rzesz>

PRZEDMOWA

Publikacja „Rolnictwo w województwie podkarpackim w 2006 r.” jest kolejną edycją opracowania z zakresu statystyki rolnictwa, przedstawiającą podstawowe informacje zarówno o wynikach produkcji roślinnej i zwierzęcej, jak też o wybranych warunkach produkcyjno-ekonomicznych.

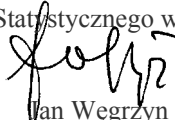
Publikację opracowano na podstawie zbiorczych wyników sprawozdawczości, badań reprezentacyjnych i spisów rolniczych oraz szacunków prowadzonych przez Główny Urząd Statystyczny.

Opracowanie zawiera charakterystykę użytkowania gruntów, powierzchni zasiewów oraz warunków dla produkcji roślinnej, dane wynikowego szacunku produkcji głównych ziemiopłodów rolnych, warzyw i owoców oraz upraw pastewnych, jak też informacje na temat pogłowia zwierząt gospodarskich oraz cen i skupu produktów rolnych.

Informacje o wynikach w rolnictwie Podkarpacia w roku 2006 zaprezentowano na tle lat poprzednich, a także porównano z danymi dla Polski.

Przekazując do rąk Państwa niniejszą publikację, mam nadzieję, że informacje w niej ujęte będą pomocne przy analizie aktualnego stanu rolnictwa w województwie.

Dyrektor
Urzędu Statystycznego w Rzeszowie



Jan Węgrzyn

Rzeszów, czerwiec 2007 r.

SPIS TREŚCI

PRZEDMOWA	3
UWAGI METODYCZNE	6
DZIAŁ I. UŻYTKOWANIE GRUNTÓW I POWIERZCHNIA ZASIEWÓW	14
1.1. Użytkowanie gruntów	14
1.2. Powierzchnia zasiewów	16
DZIAŁ II. PRODUKCJA ROŚLINNA	19
2.1. Warunki produkcyjne	19
2.1.1. Warunki glebowe	19
2.1.2. Warunki agrometeorologiczne	20
2.1.3. Nawożenie mineralne	23
2.2. Produkcja głównych ziemiopłodów rolnych	26
2.2.1. Zboża	26
2.2.2. Rośliny oleiste	30
2.2.3. Ziemiaki	31
2.2.4. Buraki cukrowe	32
2.3. Produkcja roślin pastewnych	32
2.3.1. Ogólna produkcja paszowa	32
2.3.2. Produkcja pasz z upraw polowych	33
2.3.3. Produkcja z trwałych użytków zielonych	36
2.4. Produkcja ogrodnicza	37
2.4.1. Warzywa gruntowe	38
2.4.2. Sadownictwo	41
2.4.2.1. Owoce z drzew	41
2.4.2.2. Owoce z krzewów owocowych i plantacji jagodowych	43
2.5. Udział województwa w krajowej produkcji głównych ziemiopłodów	46
2.6. Przebieg siewu oraz ocena ozimin w jesieni 2006 r.	48
DZIAŁ III. ZWIERZĘTA GOSPODARSKIE	49
3.1. Bydło	49
3.2. Trzoda chlewna	52
3.3. Owce	55
3.4. Konie	55
3.5. Kozy	55
3.6. Drób	56
DZIAŁ IV. SKUP I CENY PRODUKTÓW ROLNYCH	57
4.1. Produkty roślinne	57
4.2. Produkty pochodzenia zwierzęcego	58
4.3. Ceny targowiskowe	59

TABLICE

	Tabl.	Str.
Rolnictwo województwa podkarpackiego na tle kraju w 2006 r.	1	61
Użytkowanie gruntów według siedziby użytkownika (2002-2006)	2	64
Użytkowanie gruntów według granic administracyjnych (2002-2006)	3	64
Gospodarstwa indywidualne o powierzchni powyżej 1 ha użytków rolnych według grup obszarowych (2002-2006)	4	65
Powierzchnia zasiewów poszczególnych grup ziemiopłodów według użytkowników (2002-2006)	5	66
Powierzchnia zasiewów zbóż według użytkowników w 2006 r.	6	67
Powierzchnia zasiewów upraw przemysłowych według użytkowników w 2006 r.	7	68
Powierzchnia zasiewów upraw pastewnych i pozostałych według użytkowników w 2006 r.	8	68
Produkcja ziemiopłodów rolnych w 2006 r.	9	69
Produkcja ziemiopłodów rolnych w sektorze prywatnym w 2006 r.	10	71
Produkcja ziemiopłodów rolnych w gospodarstwach indywidual- nych w 2006 r.	11	73
Produkcja ziemiopłodów rolnych w sektorze publicznym w 2006 r.	12	75
Produkcja z łąk trwałych w 2006 r.	13	76
Produkcja warzyw gruntowych w 2006 r.	14	77
Produkcja owoców z drzew owocowych w 2006 r.	15	78
Produkcja owoców z krzewów owocowych i plantacji jagodowych w 2006 r.	16	79
Zwierzęta gospodarskie (2001-2006)	17	80
Bydło i owce w 2006 r.	18	81
Trzoda chlewna w 2006 r.	19	82
Drób, konie i kozy w 2006 r.	20	83
Wartość skupu produktów rolnych (2005, 2006)	21	84
Skup ważniejszych produktów roślinnych (2005, 2006)	22	85
Skup ważniejszych produktów zwierzęcych (2005, 2006)	23	87
Przeciętne ceny skupu ważniejszych produktów rolnych (2005, 2006)	24	88
Przeciętne ceny ważniejszych produktów rolnych uzyskiwane przez rolników na targowiskach (2005, 2006)	25	88

UWAGI METODYCZNE

I. Źródła danych

Dane zawarte w niniejszej publikacji opracowano na podstawie:

- uogólnionych wyników reprezentacyjnego badania użytkowania gruntów, powierzchni zasiewów, pogłowia zwierząt gospodarskich przeprowadzonego w ponad 5 tys. gospodarstw indywidualnych w czerwcu 2006 r.,
- uogólnionych wyników cyklicznych¹ reprezentacyjnych badań pogłowia bydła, owiec, drobiu (w ok. 1,5 tys. gospodarstw indywidualnych) oraz trzody chlewnej przeprowadzonych w ok. 1,3 tys. gospodarstw indywidualnych,
- sprawozdań statystycznych z zakresu użytkowania gruntów, powierzchni zasiewów, pogłowia zwierząt w gospodarstwach państwowych, spółdzielczych i spółkach z udziałem mienia sektora publicznego i prywatnego,
- źródłowych badań reprezentacyjnych plonów i zbiorów przeprowadzonych:
 - w sierpniu 2006 r. w 2,5 tys. gospodarstw indywidualnych w zakresie plonów i zbiorów zbóż,
 - w październiku 2006 r. w 1,4 tys. gospodarstw indywidualnych (dla upraw innych niż zboża) w połączeniu z szacunkami dokonanymi przez rzeczoznawców gminnych i ekspertyzami rzeczoznawców wojewódzkich,
- półrocznych sprawozdań o skupie produktów rolnych.

¹ Cykliczne badania pogłowia bydła, owiec i drobiu przeprowadzane są dwukrotnie w roku, tj. w czerwcu i grudniu, natomiast badania trzody chlewnej – trzykrotnie w roku, tj. w kwietniu, sierpniu i grudniu.

II. Ważniejsze definicje i pojęcia

Za **gospodarstwo rolne** uważa się grunty rolne wraz z gruntami leśnymi, budynkami lub ich częściami, urządzeniami i inwentarzem, jeżeli stanowią lub mogą stanowić zorganizowaną całość gospodarczą oraz prawami i obowiązkami związanymi z prowadzeniem gospodarstwa rolnego.

Za **gospodarstwo indywidualne** uważa się gospodarstwo rolne o powierzchni użytków rolnych od 0,1 ha, będące własnością lub znajdujące się w użytkowaniu osoby fizycznej lub grupy osób oraz gospodarstwo rolne osoby nieposiadającej użytków rolnych lub posiadającej użytki o powierzchni mniejszej niż 0,10 ha, która ma co najmniej: 1 sztukę bydła lub (i) 5 sztuk trzody chlewnej albo 1 lochę lub (i) 3 sztuki owiec bądź kóz lub (i) 1 konia lub (i) 30 sztuk drobiu lub (i) 5 sztuk samic zwierząt futerkowych (w tym królików) lub (i) 1 pień pszczeli.

Za **użytkownika gospodarstwa indywidualnego** uważa się osobę fizyczną lub grupę osób, które faktycznie użytkują grunty, niezależnie od tego, czy są właścicielami, dzierżawcami, czy użytkują je z innego tytułu i niezależnie od tego, czy grunty te są zlokalizowane w jednej, czy w kilku gminach.

III. Ważniejsze grupowania i zakres publikowanych danych

W publikacji uwzględniono podział na sektory:

- prywatny,
- publiczny.

W **sektorze prywatnym** ujęto własność prywatną krajową (gospodarstwa indywidualne, gospodarstwa spółdzielcze i spółki prywatne), własność zagraniczną i własność mieszaną (z przewagą mienia prywatnego).

W **sektorze publicznym** ujęto gospodarstwa własności państwowej (Skarbu Państwa i państwowych osób prawnych), gospodarstwa będące własnością samorządową (gmin) oraz gospodarstwa stanowiące własność mieszaną (z przewagą mienia państwowego).

Użytkowanie gruntów

Do **ogólnej powierzchni gruntów** gospodarstwa zaliczono wszystkie bez wyjątku grunty wchodzące w skład gospodarstwa, a więc wszystkie grunty użytkowane rolniczo (grunty orne, sady, łąki i pastwiska), wszystkie związane z nimi grunty użytkowane nierolniczo, jak lasy, podwórza, grunty pod zabudowaniami lub przeznaczone pod zabudowę, ogrody ozdobne, grunty pod wodami, drogi, torfowiska, kamieniołomy, zwirownie itp. oraz nieużytki, niezależnie od tytułu władania (własne, dzierżawione na zasadzie umowy i bezumownie, użytkowane z innego tytułu).

Do **gruntów ornych** zalicza się grunty w uprawie, tj. pod zasiewami oraz odłogi i ugory.

Za grunty orne w uprawie uważa się grunty zasiane lub zasadzone ziemiopłodami rolnymi lub ogrodniczymi, plantacje wikliny i chmielu, powierzchnie szklarni, inspektów, namiotów foliowych oraz powierzchnię mniejszą od 10 arów zasadzoną drzewami owocowymi i krzewami owocowymi.

Do **odłogów** zalicza się powierzchnie gruntów ornych nie dające plonów, które co najmniej przez dwa lata nie były uprawiane, natomiast do **ugorów** – powierzchnie, które w danym roku były przejściowo nieobsiane (nieużytkowane rolniczo).

Do **sadów** zalicza się grunty o powierzchni nie mniejszej niż 10 arów, zasadzone drzewami i krzewami owocowymi.

Do **łąk i pastwisk trwałych** zalicza się grunty pokryte trwale trawami, natomiast nie zalicza się gruntów ornych obsianych trawami w ramach płodozmianu. Łąki trwałe są to grunty pokryte trwale trawami, z zasady koszone, a w rejonach górskich również powierzchnia koszonych hal i połonin. Pastwiska trwałe są to grunty pokryte trwale trawami, które z zasady nie są koszone, lecz wypasane, a w rejonach górskich również powierzchnia wypasanych hal i połonin.

Do **lasów i gruntów leśnych** zalicza się powierzchnię zalesioną, powierzchnię przejściowo pozbawioną drzewostanu oraz grunty związane z gospodarką leśną. Do powierzchni zalesionej zalicza się grunty pokryte uprawami leśnymi, młodnikami

i drzewostanami starszymi oraz plantacjami topoli i innymi gatunkami drzew szybko rosnących prowadzonymi na gruntach leśnych. Do powierzchni przejściowo pozbawionej drzewostanu zalicza się zręby, halizny, płazowiny i plantacje choinkowe prowadzone na gruntach leśnych oraz wylesienia powstałe na skutek oddziaływania emisji przemysłowych i górnictwa (zalewiska, zapadliska).

Do powierzchni **pozostałych gruntów** wchodzących w skład gospodarstwa wlicza się grunty będące pod zabudowaniami, podwórzami, placami i ogrodami ozdobnymi, pod drogami, powierzchnię wód śródlądowych, rowów melioracyjnych, plantacji leśnych prowadzonych na gruntach nieleśnych, powierzchnię porośniętą wikliną w stanie naturalnym, powierzchnię innych gruntów użytkowych (torfowiska, żwirownie) oraz nieużytków.

Powierzchnia zasiewów

Dane o powierzchni zasiewów dotyczą powierzchni upraw poszczególnych ziemiopłodów uprawianych w plonie głównym. W powierzchni zasiewów uwzględnia się również powierzchnię zasiewów w sadach.

Do grupy „**zbóż**” zaliczono powierzchnię uprawy zbóż przeznaczonych do zbioru ziarna (pszenicy, żyta, jęczmienia, owsa, pszenżyta, mieszanek zbożowych, gryki, prosa i innych zbożowych oraz kukurydzy na ziarno), z podziałem na formy jare i ozime.

Do grupy „**przemysłowych**” zaliczono powierzchnię uprawy buraków cukrowych, rzepaku i rzepiku, lnu (łącznie z lnem oleistym) i konopi oraz tytoniu. Nie zalicza się tu maku, słonecznika, chmielu, ziół leczniczych, wikliny i innych przemysłowych; uprawy te w niniejszej publikacji zaliczono do grupy „pozostałe uprawy”.

Do grupy „**pastewnych**” zaliczono uprawy okopowych pastewnych, kukurydzy na zielonkę, strączkowych pastewnych łącznie z mieszkankami zbożowo-strączkowymi na ziarno, motylkowych drobnonasiennych, innych pastewnych i traw.

Grupa „**pozostałe**” obejmuje dane o powierzchni uprawy warzyw, truskawek, wysadków roślin okopowych, łubinu gorzkiego, roślin ozdobnych oraz pozostałych przemysłowych, tj. maku, słonecznika, chmielu, ziół leczniczych, wikliny i innych przemysłowych, a także szklarni i tuneli foliowych oraz ogrodów przydomowych.

Dane dotyczące powierzchni upraw: buraków cukrowych, tytoniu, chmielu i pozostałych upraw należy traktować w niniejszej publikacji jako nieostateczne.

Produkcja roślinna

W publikacji, oprócz danych o produkcji poszczególnych upraw, podano wielkości dotyczące określonych grup, np.:

- zboża, które obejmują: zboża podstawowe z mieszankami zbożowymi, kukurydzę na ziarno, grykę, proso i inne zbożowe,
- oleiste – obejmują: rzepak i rzepik oraz inne oleiste (mak, słonecznik, soję i pozostałe),
- strączkowe jadalne – obejmują: groch, fasolę, bób i inne.

Przy szacowaniu plonów zbóż uwzględniono ziarno tzw. półsuche, tj. zawierające 15,1% – 16,0% wody.

Plony rzepaku i rzepiku przyjęto według standardowej (13,0%) wilgotności nasion.

W rolnictwie pod pojęciem „plon” przyjmuje się ilość jednostek wagowych (dt) danego ziemiopłodu (tzw. plon netto) zebranych z jednostki powierzchni (ha).

W ogrodnictwie pod pojęciem „plon” przyjmuje się – dla warzyw, owoców z drzew i owoców jagodowych – ilość jednostek wagowych (dt) poszczególnych gatunków zebranych z jednostki powierzchni (ha).

Ogólna **powierzchnia paszowa** obejmuje łąki, pastwiska oraz powierzchnię połowych upraw pastewnych przeznaczonych na paszę. Powierzchnia połowych

upraw pastewnych na paszę jest sumą powierzchni roślin okopowych pastewnych, kukurydzy na zielonkę, strączkowych pastewnych i motylkowych na zielonkę, do których – oprócz koniczyny, lucerny i seradeli – zaliczono także trawy oraz inne pastewne drobnonasienne i pastwiska polowe.

Do przeliczenia produkcji zielonek na siano przyjęto, że 5 dt zielonki = 1 dt siana.

Do obliczenia **sztuk dużych** bydła i owiec łącznie przyjęto następujące współczynniki: bydło – 0,8, owce – 0,08.

Do przeliczenia produkcji ogrodniczej przyjęto:

- w sektorze publicznym – ogólną powierzchnię uprawy oraz zbiory warzyw gruntowych, truskawek, drzew i krzewów owocowych ze sprawozdań R-08,
- w gospodarstwach indywidualnych – ogólną powierzchnię uprawy warzyw gruntowych, truskawek według spisu, natomiast powierzchnię drzew i krzewów owocowych według szacunku rzeczoznawców ogrodniczych.

Dane dotyczące buraków cukrowych, tytoniu i chmielu mają charakter nieostateczny.

Zwierzęta gospodarskie

Każdorazowo badaniu podlegały zwierzęta gospodarskie znajdujące się w gospodarstwie oraz zwierzęta wysłane na redyki, wypasy i do bacówek. Rejestrowane były wszystkie zwierzęta, tj. zarówno stanowiące własność użytkownika gospodarstwa lub członków jego gospodarstwa domowego, jak również zwierzęta przetrzymywane czasowo lub stale w gospodarstwie, tj. przyjęte na wychów, opas itp., niezależnie od tego, czy przyjęto je od gospodarstw indywidualnych, czy od jednostek państwowych, spółdzielczych, spółek.

Informacje o pogłowie bydła, owiec, drobiu, koni i kóz zawarte w niniejszej publikacji dotyczą stanu w czerwcu, natomiast dane o pogłowie trzody chlewnej dotyczą stanu liczebności w końcu lipca.

Skup produktów rolnych

Informacje o skupie produktów rolnych dotyczą ilości i wartości produktów rolnych (roślinnych i zwierzęcych) skupionych przez podmioty gospodarcze bezpośrednio od producentów.

Do przeliczeń skupu produktów rolnych na jednostkę powierzchni przyjęto użytki rolne rozliczone według siedziby użytkownika gospodarstwa.

Dane dotyczące **zbóż podstawowych** obejmują pszenicę, żyto, jęczmień, pszenżyto, owies, łącznie z mieszankami zbożowymi.

Dane **o skupie ziemniaków** obejmują, poza dostawami do punktów skupu, również dostawy do gorzelnii, płatkarni i suszarni.

Dane **o skupie owoców** obejmują owoce z drzew owocowych i plantacji jagodowych (bez owoców leśnych).

Skup **żywca rzeźnego** (bydła, cieląt, trzody chlewnej, owiec, koni i drobiu) obejmuje tylko zwierzęta rzeźne, łącznie z żywcem skupowanym na eksport. Skup ten nie obejmuje zwierząt hodowlanych.

Skup trzody chlewnej nie obejmuje prosiąt i warchlaków.

Skupioną ilość żywca rzeźnego podaje się w „wadze żywej” lub w „wadze poubojowej ciepłej” (wbc), tj. w przeliczeniu – według wskaźników wydajności rzeźnej dla każdego gatunku – na mięso łącznie z tłuszczami.

Dane o **cenach skupu** dotyczą przeciętnych rocznych cen pomniejszych o wysokość należnego podatku VAT (wyliczonych jako iloraz wartości i ilości poszczególnych produktów), płaconych za produkty rolne przez jednostki skupujące (handlowe, przemysłowe, rolne) producentom rolnym.

Źródłem informacji o cenach produktów rolnych uzyskiwanych przez rolników na targowiskach od 1 stycznia 2005 r. są notowania cen wybranych produktów prowadzone przez sieć stałych ankietów GUS na 450 targowiskach rolnych na terenie całego kraju. Do 31 grudnia 2004 r. informacje o cenach targowiskowych

uzyskiwane były od korespondentów rolnych. Przeciętne ceny miesięczne obliczane są jako średnie arytmetyczne wszystkich notowań w skali całego kraju i województw.

* * *

Ze względu na elektroniczną technikę przetwarzania danych, w niektórych przypadkach sumy składników mogą się różnić od podanych wielkości „ogółem”. Liczby te są merytorycznie poprawne.

Od dnia 1 I 2003 r. gmina wiejska Szerzyny, należąca do 31 XII 2002 r. administracyjnie do powiatu jasielskiego w województwie podkarpackim, przynależy do województwa małopolskiego. Dane prezentowane w tablicach do 31 XII 2002 r. podano łącznie z gminą Szerzyny, a od 2003 r. – bez tej gminy.

DZIAŁ I

UŻYTKOWANIE GRUNTÓW I POWIERZCHNIA ZASIEWÓW

1.1. Użytkowanie gruntów

W 2006 r. ogólna powierzchnia województwa podkarpackiego (według siedziby użytkownika) wyniosła 1777,5 tys. ha, co stanowiło 5,7% powierzchni kraju.

Użytki rolne zajmowały 783,7 tys. ha, tj. 44,1% powierzchni województwa i zwiększyły się w porównaniu z 2005 r. o 30,8 tys. ha (o 4,1%). Sektor prywatny posiadał w użytkowaniu 744,1 tys. ha użytków rolnych, tj. 95,0% ogólnej powierzchni użytków rolnych w województwie. Gospodarstwa indywidualne użytkowały 729,6 tys. ha użytków rolnych, tj. 93,1% powierzchni użytków rolnych województwa. Sektor publiczny użytkował 39,5 tys. ha użytków rolnych, tj. 5,0% ogólnej powierzchni użytków rolnych województwa.

Lasy i grunty leśne zajmowały 664,3 tys. ha (37,4% powierzchni ogólnej) i w porównaniu z 2005 r. ich powierzchnia wzrosła o 0,7 tys. ha (o 0,1%).

Powierzchnia pozostałych gruntów wynosiła 329,5 tys. ha (18,5% powierzchni ogólnej) i zmniejszyła się o 32,1 tys. ha, tj. o 8,9% w porównaniu z rokiem poprzednim.

W powierzchni użytków rolnych grunty orne zajmowały 542,0 tys. ha (o 7,8% więcej niż w 2005 r.), sady – 10,3 tys. ha (więcej o 4,9% w porównaniu z 2005 r.), a trwałe użytki zielone – 231,3 tys. ha (w porównaniu z 2005 r. – spadek o 3,7%). Struktura użytków rolnych przedstawiała się następująco: grunty orne zajmowały 69,2%, sady – 1,3%, a trwałe użytki zielone – 29,5%.

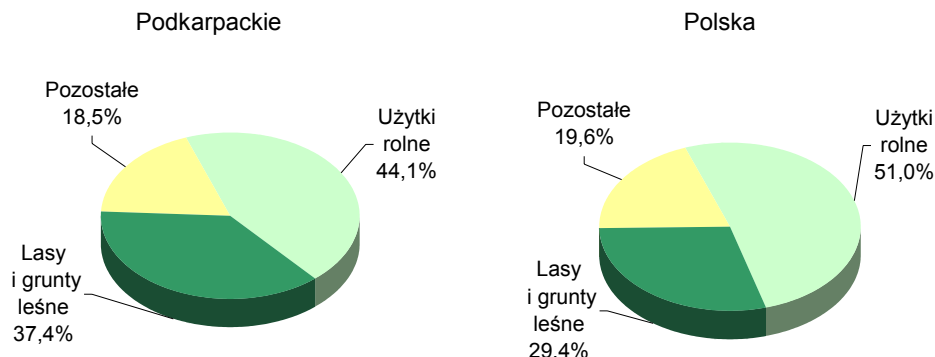
Powierzchnia użytków rolnych województwa podkarpackiego stanowiła 4,9% użytków rolnych Polski, grunty orne – 4,4%, sady – 3,5%, trwałe użytki zielone – 7,2%, lasy i grunty leśne – 7,2%, pozostałe grunty – 5,4% powierzchni odpowiednich rodzajów gruntów w kraju.

Powierzchnia odłogów i ugorów w 2006 r. wyniosła 109,8 tys. ha i była wyższa o 19,0 tys. ha (o 20,9%) niż w 2005 r., a w odniesieniu do 2002 r. zmniejszyła się

o 95,2 tys. ha, tj. o 46,4%. W 2006 r. udział odlogów i ugorów w gruntach ornym wyniósł 20,3% (w kraju 7,9%). W sektorze prywatnym powierzchnia odlogów i ugorów wyniosła 91,9 tys. ha i stanowiła 17,6% gruntów ornym będących w ich użytkowaniu. W sektorze publicznym odłogi i ugory stanowiły 86,3% gruntów ornym.

UŻYTKOWANIE GRUNTÓW W 2006 R.

Stan w czerwcu



Ogólna liczba gospodarstw indywidualnych w 2006 r. wyniosła 304,4 tys. i w porównaniu z 2005 r. zwiększyła się o 3,5 tys., tj. o 1,2%. Gospodarstw indywidualnych o powierzchni do 1 ha użytków rolnych było 117,8 tys. (38,7% wszystkich gospodarstw indywidualnych) i zajmowały powierzchnię 49,8 tys. ha użytków rolnych (6,8%). Gospodarstw indywidualnych powyżej 1 ha użytków rolnych było 186,6 tys. (61,3% ogółu gospodarstw indywidualnych) i gospodarowały na powierzchni 679,8 tys. ha użytków rolnych (93,2%).

W porównaniu z 2005 r. liczba gospodarstw indywidualnych do 1 ha użytków rolnych zmniejszyła się o 5,1 tys. (o 4,1%), a w grupie gospodarstw powyżej 1 ha użytków rolnych odnotowano wzrost o 9,1 tys. gospodarstw (o 5,2%). Liczba gospodarstw o powierzchni 10-15 ha użytków rolnych wzrosła o 13,4%, 5-10 ha użytków rolnych o 12,6% i liczba gospodarstw o powierzchni 2-5 ha o 9,1%. Natomiast o 5,6% zmniejszyła się liczba gospodarstw o powierzchni użytków rolnych 15 ha i więcej oraz liczba gospodarstw o powierzchni 1-2 ha użytków rolnych o 2,5%.

Wśród gospodarstw indywidualnych powyżej 1 ha użytków rolnych najliczniejszą grupę stanowiły gospodarstwa o powierzchni użytków rolnych 2-5 ha

(48,0% gospodarstw powyżej 1 ha), które także w powierzchni użytków rolnych miały największy udział (41,2% użytków rolnych gospodarstw powyżej 1 ha). Mniej liczną grupę stanowiły gospodarstwa o powierzchni 1-2 ha użytków rolnych (analogicznie: 34,2% i 13,6%) oraz 5-10 ha użytków rolnych (odpowiednio: 14,6% i 26,2%). Gospodarstwa o powierzchni użytków rolnych powyżej 10 ha użytków rolnych stanowiły 3,2% i gospodarowały na 18,9% użytków rolnych. Inaczej przedstawiała się struktura gospodarstw indywidualnych powyżej 1 ha użytków rolnych w kraju: gospodarstw o powierzchni 1-2 ha użytków rolnych było 23,2% i zajmowały one 4,3% użytków rolnych w tej grupie gospodarstw, natomiast gospodarstw o powierzchni powyżej 10 ha użytków rolnych było 20,0% i użytkowały 60,2% użytków rolnych.

Analizując strukturę gospodarstw indywidualnych powyżej 1 ha użytków rolnych w województwie podkarpackim w latach 2006 i 2005 zauważa się, że zmniejszył się udział gospodarstw o powierzchni 1-2 ha użytków rolnych – o 2,7 pkt. procentowego. Zwiększył się udział gospodarstw o powierzchni użytków rolnych 5-10 ha o 0,9 pkt. procentowego i gospodarstw o powierzchni 10-15 ha o 0,1 pkt.

Przeciętna powierzchnia użytków rolnych w indywidualnych gospodarstwach rolnych powyżej 1 ha użytków rolnych w 2006 r. wyniosła 3,64 ha (w kraju – 7,65 ha) i w porównaniu z 2005 r. zwiększyła się o 0,8% (w kraju nie uległa zmianie).

1.2. Powierzchnia zasiewów

Ogólna powierzchnia zasiewów w 2006 r. wyniosła 432,2 tys. ha (co stanowiło 3,8% powierzchni zasiewów w kraju) i była wyższa o 20,3 tys. ha, tj. o 4,9% niż przed rokiem. W ogólnej powierzchni zasiewów województwa udział sektora prywatnego wyniósł 99,3% i w porównaniu z rokiem poprzednim wzrósł o 0,1 pkt. procentowego. Dominujące w rolnictwie gospodarstwa indywidualne użytkowały 97,2% ogólnej powierzchni zasiewów.

W strukturze zasiewów **zboża ogółem** (zboża podstawowe z mieszankami zbożowymi, gryka, proso i inne zbożowe oraz kukurydza na ziarno) zajmowały 291,6 tys. ha, tj. 67,5% zasiewów ogółem (w kraju uprawa zbóż stanowiła 73,2%

ogólnej powierzchni zasiewów). W porównaniu z 2005 r. powierzchnia zbóż zwiększyła się o 6,3 tys. ha (o 2,2%). W strukturze zasiewów zbóż ogółem zdecydowanie przeważały zboża podstawowe z mieszankami zbożowymi – 95,6% (w 2005 r. – 95,3%), kukurydza na ziarno stanowiła 3,6% (w 2005 r. – 4,0%), a gryka, proso i inne zbożowe – 0,8% (w 2005 r. – 0,7%). W 2006 r. powierzchnia zasiewów zbóż podstawowych z mieszankami zbożowymi wyniosła 278,7 tys. ha i w porównaniu z 2005 r. była wyższa o 6,7 tys. ha, tj. o 2,5%. Powierzchnia uprawy **pszenicy** ogółem wyniosła 123,8 tys. ha i była niższa o 4,4 tys. ha, tj. o 3,5% niż w 2005 r. Przeważającą część powierzchni uprawnej zajmowała pszenica ozima (85,0%), natomiast pozostałą część – jara (15,0%). Powierzchnia zasiewów **żyta** wyniosła 22,6 tys. ha i była mniejsza o 2,3 tys. ha (o 9,1%) niż przed rokiem. Powierzchnia uprawy **jęczmienia** ogółem zajmowała 30,8 tys. ha i w porównaniu z powierzchnią zasiewów w 2005 r. zmniejszyła się o 0,7 tys. ha (o 2,3%). W strukturze zasiewów jęczmienia 90,5% stanowił jęczmień jary, a ozimy – 9,5%. **Owies** uprawiano na powierzchni 29,8 tys. ha, tj. na powierzchni o 0,3% niższej niż w roku poprzednim. Powierzchnia uprawy **pszenżyta** ogółem wyniosła 23,2 tys. ha i w odniesieniu do 2005 r. była większa o 4,2 tys. ha, tj. o 22,0%. Uprawa pszenżyta ozimego zajmowała 85,0%, a jarego – 15,0% ogólnej powierzchni uprawy pszenżyta. Powierzchnia uprawy **mieszanek zbożowych** ogółem wyniosła 48,5 tys. ha i była większa o 10,0 tys. ha, tj. o 26,1% od powierzchni w 2005 r. W zasiewach mieszanek zbożowych 91,6% stanowiły mieszanki jare, a 8,4% – ozime. Powierzchnia uprawy **kukurydzy na ziarno** wyniosła 10,5 tys. ha i w porównaniu z 2005 r. zmniejszyła się o 0,8 tys. ha, tj. o 7,2%.

Ziemiaki uprawiano na 54,7 tys. ha, tj. na 12,7% ogólnej powierzchni zasiewów w województwie (w kraju uprawy ziemniaków zajmowały 5,2% ogólnej powierzchni zasiewów). W porównaniu z 2005 r. areał uprawy ziemniaków zwiększył się o 1,3 tys. ha, tj. o 2,5% (w kraju wzrósł o 9,0 tys. ha, tj. o 1,5%).

Grupa **roślin przemysłowych** zajmowała 17,4 tys. ha, tj. 4,0% powierzchni zasiewów województwa (w kraju powierzchnia upraw tych roślin stanowiła 7,9% ogólnej powierzchni zasiewów). W porównaniu z zasiewami w 2005 r. areał roślin zaliczanych do grupy „przemysłowe” był mniejszy o 1,1 tys. ha, tj. o 5,9% (w kraju

był wyższy o 49,2 tys. ha, tj. o 5,7%). Wśród upraw roślin przemysłowych przeważała uprawa rzepaku i rzepiku oraz buraka cukrowego. Powierzchnia zasiewów **rzepaku i rzepiku** wyniosła 11,6 tys. ha i zwiększyła się o 1,3 tys. ha, tj. o 12,6% w porównaniu z rokiem poprzednim. Powierzchnia uprawy **buraków cukrowych** wyniosła 5,0 tys. ha i była mniejsza o 2,5 tys. ha, tj. o 33,1% od powierzchni uprawy w 2005 r.

Powierzchnia upraw **roślin pastewnych** (łącznie z kukurydzą na zielonkę oraz z mieszankami zbożowo-strączkowymi na ziarno) wyniosła 42,5 tys. ha, co stanowiło 9,8% ogólnej powierzchni zasiewów województwa (w kraju stanowiła 9,7% powierzchni zasiewów ogółem). W porównaniu z 2005 r. areal zasiewów roślin pastewnych zwiększył się o 12,7 tys. ha, tj. o 42,6%. Powierzchnia uprawy **motylkowych pastewnych i traw** wyniosła 30,3 tys. ha i była o 10,1 tys. ha (o 50,3%) wyższa od powierzchni uprawy w roku ubiegłym. **Rośliny strączkowe pastewne** (łącznie z mieszankami zbożowo-strączkowymi na ziarno) uprawiane były na powierzchni 4,2 tys. ha, tj. o 2,0 tys. ha (o 90,9%) większej niż przed rokiem. **Kukurydzę na zielonkę** uprawiano na powierzchni 3,0 tys. ha, tj. o 4,2% większej niż w 2005 r.

Powierzchnia upraw roślin zaliczanych do grupy **pozostałe** wyniosła 24,9 tys. ha, co stanowiło 5,8% powierzchni zasiewów województwa (w kraju stanowiła 3,6% powierzchni zasiewów ogółem). W odniesieniu do 2005 r. powierzchnia ta zwiększyła się o 0,7 tys. ha, tj. o 2,7%. W grupie upraw roślin „pozostałe” warzywa gruntowe zajmowały powierzchnię 6,9 tys. ha, truskawki - 1,7 tys. ha oraz 16,3 tys. ha uprawy pozostałe, w tym 9,3 tys. ha zajmowały ogrody przydomowe.

DZIAŁ II

PRODUKCJA ROŚLINNA

2.1. Warunki produkcyjne

2.1.1. Warunki glebowe

Obszar województwa podkarpackiego charakteryzuje się bardzo zróżnicowaną rzeźbą terenu. Różnica między najwyższymi wzniesieniami, a miejscami najniżej położonymi wynosi 1000 m. Na nizinnych obszarach występują głównie gleby bielicowe, wytworzone z piasków, glin, ilów i utworów pyłowych. W dolinach rzek Wisły, Sanu, Wisłoki i Wisłoka zalegają mady. W rejonie Jarosławia, Przemyśla i Przeworska występują czarnoziemy, należące do najlepszych gleb w województwie. Na obszarach wyżynnych i górskich przeważają gleby brunatne i bielicowe, wytworzone ze skał fliszowych.

Województwo posiada ogólnie korzystne warunki przyrodnicze dla produkcji rolniczej. Uśredniony wskaźnik waloryzacji rolniczej przestrzeni produkcyjnej (uwzględniający jakość gleb, warunki klimatyczne i wodne oraz rzeźbę terenu) wynosi 70,4 pkt. (Polska – 66,6 pkt.). Jakość gleb pod względem przydatności do produkcji rolniczej określają klasy bonitacyjne od I do VI, przy czym klasa I oznacza najwyższą wartość rolniczą, a klasa VI – najniższą. Na Podkarpaciu największą powierzchnię użytków rolnych zajmują gleby IV, III i V klasy bonitacyjnej, zajmują one łącznie 87,2% użytków rolnych. Udział gleb bardzo słabych (VI klasa), nadających się pod zalesienia, wynosi 7,4%. Natomiast udział gleb najlepszych (klasa I) i bardzo dobrych (klasa II) jest niewielki – łącznie zajmują 5,4% powierzchni użytków rolnych. Czynnikiem obniżającym jakość gleb jest znaczne ich zakwaszenie. Około 71% powierzchni użytków rolnych wymaga wapnowania.

Udział poszczególnych klas bonitacyjnych w województwie podkarpackim przedstawia się następująco (stan w dniu 1 I 2000 r.):

Klasa bonitacyjna (gleby)	Użytki rolne		
	ogółem	grunty orne i sady	użytki zielone
	w odsetkach		
Ogółem	100,0	100,0	100,0
I (najlepsze)	0,5	0,6	0,2
II (bardzo dobre)	4,9	5,8	2,7
III (dobre)	24,3	27,7	16,1
IV (średnie)	42,8	43,1	42,2
V (słabe)	20,1	16,4	29,0
VI (bardzo słabe)	7,4	6,4	9,6
Grunty nie objęte klasyfikacją gleboznawczą	0,0	0,0	0,1

Ź r ó d ł o: Dane Głównego Urzędu Geodezji i Kartografii.

2.1.2. Warunki agrometeorologiczne

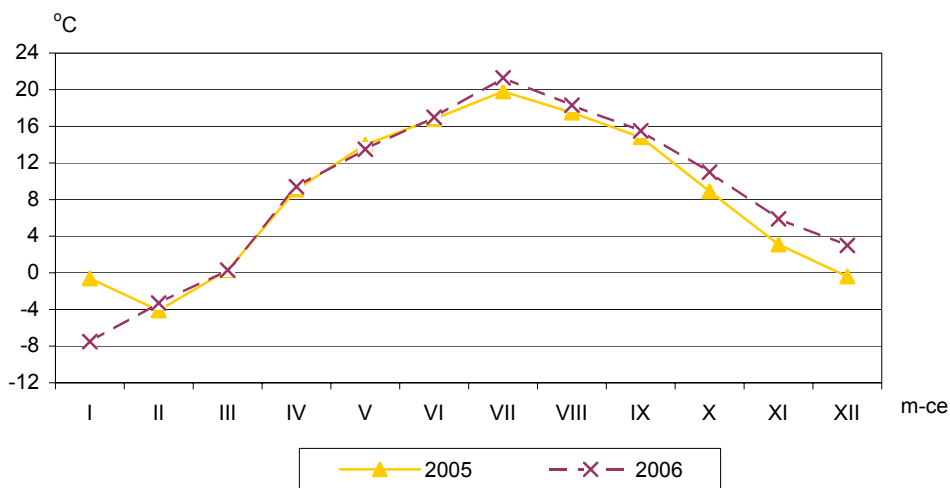
Zima 2005/2006 charakteryzowała się korzystną pogodą dla przezimowania ozimin. Pierwsza i druga dekada listopada 2005 r. była ciepła i słoneczna ze spadkiem temperatury poniżej -4°C . W trzeciej dekadzie listopada wystąpiły niezbyt intensywne opady śniegu. W grudniu stopniowo się ochłodziło i występowały przelotne opady śniegu.

Pierwsza połowa stycznia była słoneczna, z niewielkimi opadami śniegu i temperaturą do -15°C . W trzeciej dekadzie miesiąca wystąpiły intensywne opady śniegu i spadki temperatury dochodzące do -30°C . Pierwsza połowa lutego była nieco cieplejsza i słoneczna, co powodowało powolne topnienie okrywy śnieżnej. W trzeciej dekadzie lutego i w pierwszej dekadzie marca nastąpiło dalsze topnienie śniegu bez

podtopień i zastoisk wody. W drugiej i trzeciej dekadzie marca wystąpił spadek temperatury do -8°C oraz opady śniegu.

Pierwsza połowa kwietnia była zimna i deszczowa. Druga połowa kwietnia była ciepła i słoneczna. W tym okresie dokonano siewu zbóż jarych oraz przygotowano rolę pod uprawę buraków cukrowych, ziemniaków i warzyw gruntowych.

ŚREDNIE MIESIĘCZNE TEMPERATURY POWIETRZA (Stacja meteorologiczna Rzeszów)



Źródło: dane Instytutu Meteorologii i Gospodarki Wodnej.

Pierwsza połowa maja była bardzo ciepła i słoneczna. W drugiej połowie miesiąca nieco się ochłodziło i wystąpiły opady deszczu. Warunki były korzystniejsze niż w roku poprzednim dla wegetacji roślin.

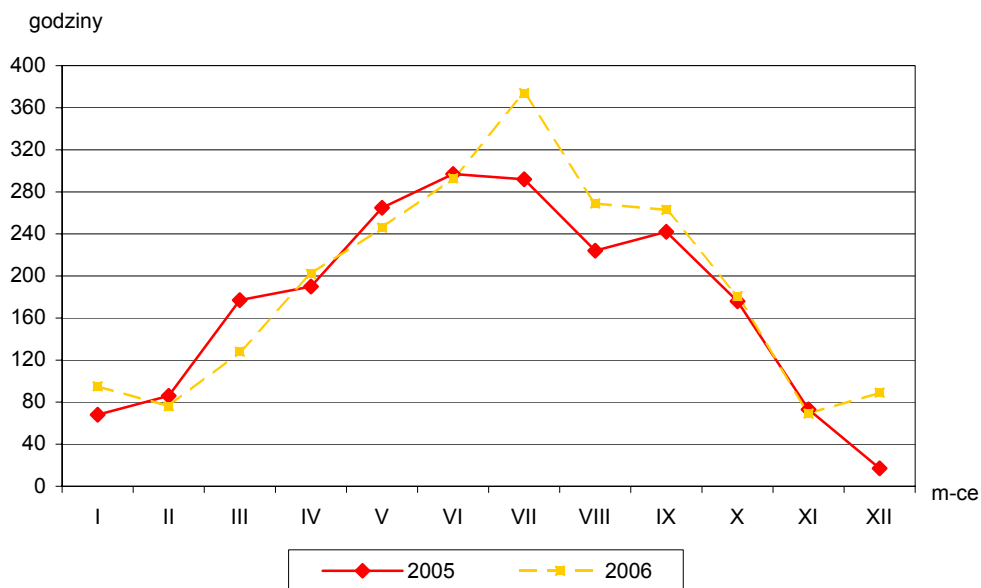
Pierwsza dekada czerwca była chłodna i deszczowa. Intensywne opady deszczu w pierwszych dniach czerwca spowodowały powódź w powiecie dębickim, ropczycko-sędziszowskim i jasielskim, w wyniku której zalanych zostało 23 tys. ha użytków rolnych. Druga i trzecia dekada czerwca były bardzo ciepłe i słoneczne,

z przelotnymi opadami deszczu. Zaawansowanie sianokosów było wyższe niż w roku poprzednim ze względu na lepszą pogodę.

Lipiec był upalny i słoneczny. Objawy niedoboru wilgoci w glebie zaczynały być widoczne w drugiej połowie miesiąca, zwłaszcza w północnej części województwa, gdzie przeważają gleby lekkie.

Sierpień charakteryzował się słoneczną pogodą z okresowymi opadami deszczu, które poprawiły warunki wegetacji warzyw gruntowych i użytków zielonych.

USŁONECZNIENIE (Stacja meteorologiczna Rzeszów)

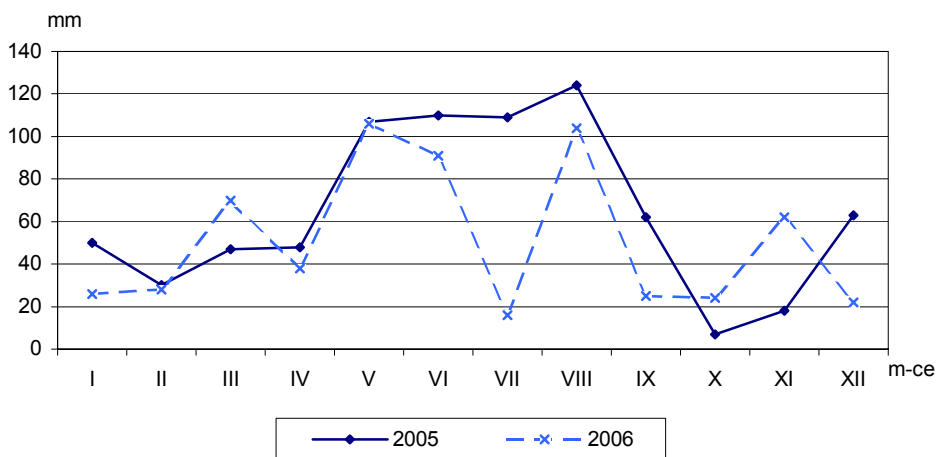


Źródło: dane Instytutu Meteorologii i Gospodarki Wodnej.

Wrzesień charakteryzował się pogodą słoneczną z wysokimi temperaturami i brakiem opadów. Warunki pogodowe sprzyjały pracom związanym ze zbiorem ziemniaków, buraków pastewnych i III pokosu traw łąkowych. Pod koniec miesiąca zaznaczył się niedostatek wilgoci w glebie, który spowolnił wzrost ozimin.

Październik był ciepły i słoneczny. W trzeciej dekadzie miesiąca wystąpiły opady deszczu, a pod koniec miesiąca spadek temperatury powietrza poniżej -3°C .

ŚREDNIE MIESIĘCZNE SUMY OPADÓW ATMOSFERYCZNYCH
(Stacja meteorologiczna Rzeszów)



Źródło: dane Instytutu Meteorologii i Gospodarki Wodnej.

2.1.3. Nawożenie mineralne

Nawożenie mineralne to główne dożywianie roślin, zależne od warunków glebowych i klimatycznych oraz techniki uprawy, mające zapewnić osiągnięcie określonego poziomu plonów.

Zużycie nawozów mineralnych (NPK) w roku gospodarczym 2005/2006 (w przeliczeniu na czysty składnik) wyniosło 48,1 tys. t i w porównaniu z poprzednim rokiem gospodarczym obniżyło się o 1,6 tys. t (o 3,2%). Zużycie w poszczególnych grupach nawozów przedstawiało się następująco:

- azotowe (N) – 24,5 tys. t, tj. o 15,9% więcej niż przed rokiem,
- fosforowe (P_2O_5) – 12,2 tys. t, tj. o 14,0% mniej niż przed rokiem,
- potasowe (K_2O) – 11,4 tys. t, tj. o 20,6% mniej niż przed rokiem.

W przeliczeniu na 1 ha użytków rolnych zużycie nawozów mineralnych pod zbiory 2006 roku wyniosło 61,3 kg NPK i było niższe o 4,8 kg, tj. o 7,3% od poziomu nawożenia pod zbiory 2005 roku. Przy średnim krajowym poziomie zużycia nawozów mineralnych w roku gospodarczym 2005/2006 wynoszącym 123,3 kg NPK na 1 ha użytków rolnych, zużycie tych nawozów w województwie podkarpackim było najniższe w kraju.

Stosunek N : P : K w dawce nawozowej w roku gospodarczym 2005/2006 kształtował się według proporcji 1,0 : 0,5 : 0,5. Oznacza to, że w globalnym zużyciu nawozów mineralnych (w przeliczeniu na czysty składnik) azot (N) stanowił 50,9%, fosfor (P_2O_5) – 25,4% i potas (K_2O) – 23,7%.

Stosowanie większej dawki nawozów azotowych w sposób widoczny wpływa na vegetację roślin, stąd są one chętniej stosowane przez rolników. Ma to jednak ujemne skutki, gdyż następują niekorzystne zmiany, polegające na szybkim wyczerpaniu składników wolnodziałających, tj. fosforu i potasu. Stosowanie nawozów naturalnych opóźnia ten proces, a jednocześnie uzupełnia braki nawożenia mineralnego.

Poziom zużycia nawozów organicznych pochodzenia zwierzęcego w roku gospodarczym 2004/2005 w przeliczeniu na czysty składnik NPK na 1 ha użytków rolnych wyniósł w województwie podkarpackim 34,9 kg, a w kraju – 46,0 kg.

Wapnowanie stanowi istotny element nawożenia, determinujący właściwe wykorzystanie nawożenia mineralnego oraz jest warunkiem podniesienia produktywności gleby.

Wyniki badania reprezentacyjnego wykazały, że zużycie nawozów wapniowych pod zbiory 2006 r. wyniosło zaledwie 5,1 tys. t. (w przeliczeniu na czysty składnik), a w przeliczeniu na 1 ha użytków rolnych 6,6 kg, tj. o 91,1% mniej niż w roku ubiegłym. Tak duży spadek zużycia nawozów wapniowych spowodowany był wzrostem cen nawozów i brakiem dotacji do zakupu. W kraju poziom zużycia nawozów wapniowych wyniósł 54,8 kg CaO na 1 ha użytków rolnych, tj. o 40,1% mniej niż przed rokiem.

W ciągu ostatnich kilku lat wielkość zużycia nawozów mineralnych i wapniowych (w przeliczeniu na czysty składnik) w województwie podkarpackim kształtowała się następująco:

Lata gospodarcze	Nawozy mineralne ^a					Nawozy wapniowe ^b (CaO)	
	ogółem NPK		azotowe (N)	fosforowe (P ₂ O ₅)	potasowe (K ₂ O)	w tys. t	na 1 ha użytków rolnych w kg
	w tys. t	na 1 ha użytków rolnych w kg					
2001/2002	44,6	55,1	24,5	14,7	15,9	52,9	65,4
2002/2003	44,2	59,4	25,5	17,1	16,8	55,3	74,3
2003/2004	49,7	65,3	27,8	18,3	19,2	56,4	74,2
2004/2005	49,7	66,1	28,1	18,9	19,1	56,1	74,5
2005/2006	48,1	61,3	31,2	15,6	14,5	5,1	6,6

^a Łącznie z wieloskładnikowymi. ^b Przeważnie w postaci wapna palonego; łącznie z wapnem defekacyjnym.

W układzie sektorowym obserwuje się duże zróżnicowanie zużycia nawozów mineralnych i wapniowych. W sektorze prywatnym poziom zużycia NPK na 1 ha użytków rolnych wyniósł 63,6 kg i był o 7,6% niższy od poziomu w poprzednim roku gospodarczym, a w sektorze publicznym wyniósł 19,0 kg NPK na 1 ha użytków rolnych i był wyższy o 17,3% niż w roku gospodarczym 2004/2005.

W przeliczeniu na 1 ha użytków rolnych w sektorze prywatnym zużyto 6,0 kg CaO, tj. o 92,3% mniej niż w poprzednim roku gospodarczym. W sektorze publicznym zużyto 16,5 kg CaO na 1 ha użytków rolnych, tj. o 5,8% więcej niż w poprzednim roku gospodarczym.

Zużycie nawozów mineralnych i wapniowych (w przeliczeniu na czysty składnik) według form własności w roku gospodarczym 2005/2006 przedstawia poniższe zestawienie:

Wyszczególnienie	Ogółem	Sektor prywatny		Sektor publiczny
		razem	w tym gospodarstwa indywidualne	
Na 1 ha użytków rolnych w kg				
Nawozy mineralne ^a (NPK) ...	61,3	63,6	62,6	19,0
Nawozy wapniowe ^b (CaO) ...	6,6	6,0	5,7	16,5
Nawozy wapniowo-magnezowe (CaO+MgO)	4,1	4,0	4,0	5,3
rok gospodarczy 2004/2005 = 100				
Nawozy mineralne (NPK)	92,7	92,4	92,6	117,3
Nawozy wapniowe (CaO)	8,9	7,7	7,3	105,8
Nawozy wapniowo-magnezowe (CaO+MgO)	11,9	11,2	11,1	53,5

^a Łącznie z wieloskładnikowymi. ^b Przeważnie w postaci wapna palonego; łącznie z wapnem defekacyjnym.

2.2. Produkcja głównych ziemiopłodów rolnych

2.2.1. Zboża

Powierzchnia uprawy zbóż ogółem w 2006 r. wyniosła 291,3 tys. ha i w porównaniu z 2005 r. była wyższa o 6,0 tys. ha, tj. o 2,1%.

Powierzchnię zasiewów, plony i zbiory zbóż ogółem w latach 2004-2006 przedstawia poniższe zestawienie:

Wyszczególnienie	2004	2005	2006	
	w liczbach bezwzględnych			2005=100
	Ogółem			
Powierzchnia w ha	291895	285265	291296	102,1
Plony z 1 ha w dt	32,1	29,7	25,4	85,5
Zbiory w t	936168	847538	738842	87,2
	w tym zboża podstawowe z mieszankami zbożowymi			
Powierzchnia w ha	276687	271953	278677	102,5
Plony z 1 ha w dt	31,0	28,8	24,6	85,4
Zbiory w t	858074	783452	684742	87,4

Powierzchnia zasiewów zbóż ogółem w 2006 r. stanowiła 67,4% ogólnej powierzchni zasiewów, natomiast w Polsce udział zbóż w zasiewach wyniósł 73,1%.

Powierzchnię zasiewów zbóż podstawowych z mieszankami zbożowymi w latach 2004-2006 przedstawia poniższe zestawienie:

Wyszczególnienie	2004	2005	2006	
	w hektarach			2005=100
Zboża podstawowe z mieszankami zbożowymi	276687	271953	278677	102,5
pszenica ozima	103650	106804	105199	98,5
pszenica jara	21380	21426	18584	86,7
żyto	30864	24888	22632	90,9
jęczmień ozimy	2260	2463	2931	119,0
jęczmień jary	23760	29082	27881	95,9
owies	30086	29835	29758	99,7
pszenżyto ozime	14927	16223	19741	121,7
pszenżyto jare	2093	2806	3481	124,1
mieszanki zbożowe	47667	38427	48470	126,1

W uprawie zbóż ogółem przeważały zboża ozime, pod zasiew których przeznaczono 154,6 tys. ha, tj. 53,1% powierzchni uprawy wszystkich zbóż. W porównaniu z rokiem poprzednim powierzchnia zasiewów zbóż ozimych zmniejszyła się o 55 ha.

Powierzchnia zasiewów zbóż jarych w 2006 r. wyniosła 136,7 tys. ha i stanowiła 46,9% zasiewów zbóż ogółem. W porównaniu z 2005 r. była wyższa o 6,1 tys. ha (o 4,7%).

W strukturze zasiewów zbóż dominowała pszenica, która w 2006 r. zajmowała 42,5% ogólnej powierzchni zbóż. W porównaniu z 2005 r. jej udział obniżył się o 2,5 pkt.

Plony zbóż ogółem w województwie w 2006 r. wyniosły 25,4 dt/ha i w odniesieniu do 2005 r. były niższe o 14,5%. W porównaniu z przeciętnymi plonami krajowymi były niższe o 2,5%.

Plony zbóż podstawowych z mieszankami zbożowymi w latach 2004-2006 kształtowały się następująco:

Wyszczególnienie	2004	2005	2006	
	z 1 ha w dt			2005=100
Zboża podstawowe z mieszankami zbożowymi	31,0	28,8	24,6	85,4
pszenica ozima	34,2	30,8	27,7	89,9
pszenica jara	34,9	30,3	25,7	84,8
żyto	25,8	24,3	19,2	79,0
jęczmień ozimy	31,7	29,3	24,5	83,6
jęczmień jary	32,0	28,6	25,0	87,4
owies	26,2	25,6	22,0	85,9
pszenżyto ozime	28,7	28,1	21,3	75,8
pszenżyto jare	28,1	26,7	20,8	77,9
mieszanki zbożowe ozime	30,0	29,1	24,1	82,8
mieszanki zbożowe jare	29,0	28,3	22,6	79,9

W porównaniu z plonami 2005 r. wystąpił spadek plonowania we wszystkich gatunkach zbóż podstawowych z mieszankami zbożowymi.

Plony zbóż ozimych w 2006 r. wyniosły 25,5 dt/ha i były o 3,9 dt/ha (o 13,3%) niższe niż w 2005 r. Porównując plony poszczególnych gatunków zbóż ozimych z plonami uzyskanymi w roku poprzednim, zauważa się, że największy spadek

wystąpił w plonowaniu pszenżyta ozimego – o 24,2%, żyta – o 21,0%. Mieszanki zbożowe ozime plonowały niżej o 17,2%, a pszenica ozima – o 10,1%.

Warunki wegetacji zbóż ozimych do końca czerwca były zbliżone do warunków w roku poprzednim. Na obniżenie plonowania zbóż ozimych wpłynęła upalna, sucha pogoda w lipcu. Na glebach lekkich spadek plonów był znacznie niższy od średniej wojewódzkiej.

Plony zbóż jarych wyniosły 25,2 dt/ha i były o 4,9 dt (o 16,3%) niższe od uzyskanych w roku poprzednim. Spośród zbóż jarych największy spadek odnotowano w plonowaniu gryki – o 43,9%, pszenżyta jarego – o 22,1%, mieszanek zbożowych jarych – o 20,1%. Pszenica jara plonowała niżej o 15,2%, owies – o 14,1%, jęczmień jary – o 12,6%, a kukurydza na ziarno plonowała niżej o 6,1%.

Na obniżenie plonów zbóż jarych miał wpływ późniejszy termin wysiewu nasion oraz niekorzystne warunki termiczno-wilgotnościowe w okresie wschodów. Niedobór wilgoci w glebie w lipcu spowodował podsuszanie i drobnienie ziarna.

Zbiory zbóż ogółem w 2006 r. w województwie podkarpackim wyniosły 738,8 tys. ton i w odniesieniu do 2005 r. były niższe o 108,7 tys. ton, tj. o 12,8%. Obniżenie produkcji zbóż spowodowane było niższym plonowaniem.

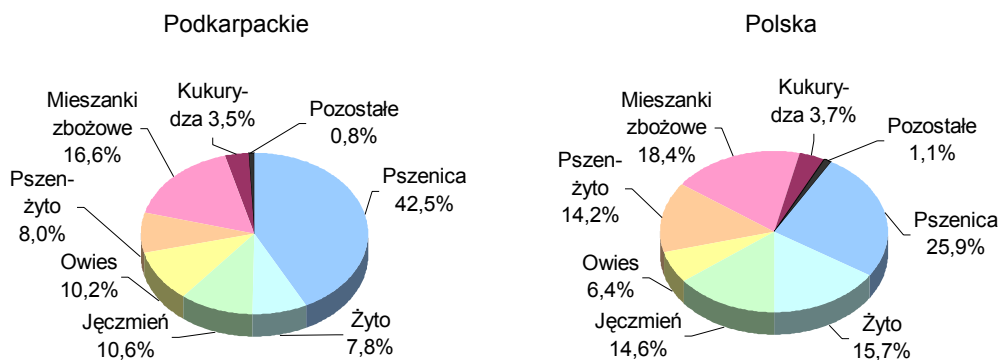
Zbiory zbóż podstawowych z mieszankami zbożowymi w latach 2004-2006 kształtowały się następująco:

Wyszczególnienie	2004	2005	2006	
	w tonach			2005=100
Zboża podstawowe z mieszankami zbożowymi	858074	783452	684742	87,4
pszenica ozima	354194	329223	291636	88,6
pszenica jara	74706	64942	47760	73,5
żyto	79723	60548	43462	71,8
jęczmień ozimy	7172	7218	7185	99,5
jęczmień jary	76045	83064	69714	83,9
owies	78974	76337	65596	85,9
pszenżyto ozime	42782	45554	42047	92,3
pszenżyto jare	5884	7481	7253	97,0
mieszanki zbożowe ozime	12305	12442	9869	79,3
mieszanki zbożowe jare	126289	96644	100220	103,7

W 2006 r. zebrano 684,7 tys. ton zbóż podstawowych z mieszankami zbożowymi, tj. o 98,7 tys. ton (o 12,6%) mniej niż w 2005 r.

Zbiory zbóż intensywnych (pszenicy, jęczmienia, pszenżyta) wyniosły 465,6 tys. ton i były niższe o 71,9 tys. ton, tj. o 13,4% od zbiorów roku poprzedniego. Udział zbiorów zbóż intensywnych w ogólnej produkcji zbóż wyniósł 63,0%.

STRUKTURA UPRAWY POSZCZEGÓLNYCH GATUNKÓW ZBÓŻ W 2006 R.



2.2.2. Rośliny oleiste

Powierzchnia uprawy roślin oleistych w 2006 r. wyniosła 12,4 tys. ha i w porównaniu z 2005 r. była większa o 1,7 tys. ha, tj. o 16,3%.

Powierzchnia zasiewów, plony i zbiory roślin oleistych w latach 2004-2006 kształtowały się następująco:

Wyszczególnienie	2004	2005	2006	
	w liczbach bezwzględnych			2005=100
Powierzchnia w ha	12360	10697	12444	116,3
Plony z 1 ha w dt	23,3	20,3	20,8	102,5
Zbiory w t	28851	21690	25879	119,3

Zbiory roślin oleistych (po przeliczeniu do wilgotności normatywnej 13,0%) w 2006 r. wyniosły 25,9 tys. ton i były wyższe o 4,2 tys. ton (o 19,3%) od uzyskanych w 2005 r. Na wzrost zbiorów miał wpływ wzrost powierzchni uprawy oraz plonów.

W uprawie roślin oleistych dominował rzepak i rzepik, który zajmował 92,9% powierzchni uprawy tej grupy roślin. Powierzchnia uprawy rzepaku i rzepiku w 2006 r. wyniosła 11,6 tys. ha, z tego 8,7 tys. ha zajmowała powierzchnia uprawy rzepaku i rzepiku ozimego, a 2,9 tys. ha – jarego. Areal uprawy rzepaku i rzepiku w 2006 r., w porównaniu z 2005 r. zwiększył się o 1,3 tys. ha, tj. o 18,0%.

Plony rzepaku i rzepiku w 2006 r. wyniosły 21,7 dt/ha i były wyższe o 1,0 dt/ha, tj. o 4,8% od uzyskanych w roku poprzednim. Plony rzepaku i rzepiku ozimego wyniosły 23,0 dt/ha i były wyższe o 6,0% od plonów w 2005 r. Na wzrost plonów wpłynęły korzystne warunki pogodowe w okresie kwitnienia i zawiązywania łuszczyń. Plony rzepaku i rzepiku jarego wyniosły 17,5 dt/ha i w porównaniu z rokiem poprzednim były wyższe o 0,6%. Ciepła, słoneczna pogoda w okresie zbiorów spowodowała zmniejszenie strat związanych ze zbiorem i obniżyła wilgotność zebranych nasion.

2.2.3. Ziemiaki

Powierzchnia uprawy ziemniaków w 2006 r. wyniosła 54,7 tys. ha i w porównaniu z 2005 r. zwiększyła się o 1,3 tys. ha, tj. o 2,5%. Prawie cały areal uprawy był skoncentrowany w gospodarstwach indywidualnych.

Powierzchnię uprawy, plony i zbiory ziemniaków w latach 2004-2006 przedstawia poniższe zestawienie:

Wyszczególnienie	2004	2005	2006	
	w liczbach bezwzględnych			2005=100
Powierzchnia w ha	60294	53414	54738	102,5
Plony z 1 ha w dt	181	164	157	95,7
Zbiory w t	1091251	875932	859342	98,1

W 2006 r. zebrano 859,3 tys. ton ziemniaków, tj. o 1,9% mniej niż w roku poprzednim. Plony ziemniaków wyniosły 157 dt/ha i w porównaniu z 2005 r. były niższe o 7 dt/ha, tj. o 4,3%. Obniżenie plonu było związane z wysokimi temperaturami powietrza i niedoborem wilgoci w glebie w lipcu. Plony były zróżnicowane od bardzo słabych do wysokich w zależności od rodzaju gleby.

2.2.4. Buraki cukrowe

Powierzchnia uprawy buraków cukrowych w 2006 r. wyniosła 5,0 tys. ha i była mniejsza o 2,5 tys. ha (o 33,1%) od powierzchni uprawy w 2005 r.

Powierzchnia uprawy, plony i zbiory buraków cukrowych w latach 2004-2006 kształtowały się następująco:

Wyszczególnienie	2004	2005	2006	
	w liczbach bezwzględnych			2005=100
Powierzchnia w ha	7058	7451	4982	66,9
Plony z 1 ha w dt	414	348	487	139,9
Zbiory w t	292472	259440	242509	93,5

Plony buraków cukrowych w 2006 r. wyniosły 487 dt/ha i były wyższe o 39,9% od plonów uzyskanych w 2005 r. Lipcowa susza nie wpłynęła na obniżenie plonu ze względu na znacznie wyższe nawożenie mineralne plantacji towarowych i uprawy buraka na glebach dobrych. Długa, ciepła i słoneczna jesień sprzyjała gromadzeniu się cukru w korzeniach.

2.3. Produkcja roślin pastewnych

2.3.1. Ogólna produkcja paszowa

Powierzchnia paszowa (tj. areał trwałych użytków zielonych oraz polowych upraw pastewnych użytkowanych na paszę) w 2006 r. w plonie głównym wyniosła 269,1 tys. ha i była większa o 3,3 tys. ha (o 1,2%) niż w 2005 r. W 2006 r. na 1 sztukę

dużą bydła i owiec łącznie przypadają 1,90 ha powierzchni paszowej, tj. o 0,05 ha więcej niż w 2005 roku.

Wielkość powierzchni paszowej w latach 2002-2006 przedstawia poniższe zestawienie:

Lata	Ogółem ^a			Trwałe użytki zielone		Polowe uprawy pastewne użytkowane na paszę	
	w ha	w % użytków rolnych	na 1 sztukę duża ^b bydła i owiec łącznie w ha	w ha	w % użytków rolnych	w ha	w % powierzchni zasiewów
2002 ^c	244520	30,3	1,52	226009	28,0	18511	5,0
2003	229865	30,9	1,46	202664	27,2	27201	7,1
2004	244440	32,2	1,71	215364	28,3	29076	6,9
2005	265836	35,3	1,85	240189	31,9	25647	6,2
2006	269125	34,3	1,90	231343	29,5	37782	8,7
Różnica 2006-2005	+3289	-1,0	+0,05	-8846	-2,4	+12135	+2,5

^a Powierzchnia paszowa ogółem obejmuje powierzchnię trwałych użytków zielonych oraz powierzchnię upraw pastewnych (w uprawie polowej). ^b Przeliczenia pogłowia zwierząt ze sztuk fizycznych na przeliczeniowe sztuki duże dokonuje się przy wykorzystaniu następujących współczynników: dla bydła – 0,8, dla owiec – 0,08. ^c Dla 2002 r. dane Powszechnego Spisu Rolnego według stanu w dniu 20 V.

2.3.2. Produkcja pasz z upraw polowych

W 2006 r. powierzchnia polowych upraw pastewnych użytkowanych na paszę wyniosła 37,8 tys. ha i w porównaniu z rokiem poprzednim zwiększyła się o 12,1 tys. ha, tj. o 47,3%.

Znaczną produkcję pasz uzyskuje się również z powierzchni dodatkowej, tj. wsiewek i poplonów. W 2006 r. powierzchnia wsiewek i poplonów z przeznaczeniem na paszę wyniosła 2,0 tys. ha i była o 5,5% mniejsza niż w 2005 roku.

W 2006 r. plony większości gatunków roślin pastewnych były niższe niż w roku poprzednim. W latach 2004-2006 kształtowały się następująco:

Wyszczególnienie	2004	2005	2006	
	z 1 ha w dt			2005=100
Łąki ^a	42,6	37,3	34,2	91,7
Pastwiska ^a	28,5	24,4	18,8	77,0
Strączkowe pastewne ^a	46,6	44,9	29,0	64,6
peluszka	42,4	40,0	24,4	61,0
wyka	35,6	33,0	38,8	117,6
bobik	62,4	60,0	29,4	49,0
łubin słodki.....	37,8	36,0	20,0	55,6
mieszanki strączkowe i zbożowo-strączkowe	48,3	46,9	36,6	78,0
Motylkowe drobnonasienne, inne pastewne i trawy ^a	51,7	47,5	43,2	90,9
koniczyna	62,2	59,2	52,0	87,8
lucerna	62,9	62,5	54,4	87,0
esparceta, seradela i inne pastewne	39,3	48,2	40,4	83,8
trawy polowe	49,6	46,0	42,6	92,6
pastwiska polowe	41,2	40,0	35,4	88,5
Kukurydza (zielonka)	415	369	327	88,6
Okopowe pastewne	425	395	382	96,7
Poplony i wsiewki	102	100	96	96,0

^a Plony zielonki w przeliczeniu na siano.

Warunki pogodowe w okresie wegetacji roślin pastewnych były niekorzystne, ze względu na niedobór wilgoci w glebie w okresie przyrostu zielonej masy.

Powierzchnia okopowych pastewnych w 2006 r. wyniosła 5,0 tys. ha i w porównaniu z rokiem poprzednim zwiększyła się o 9,8%. Plony okopowych pastewnych wyniosły 382 dt/ha i były niższe o 13 dt/ha, tj. o 3,3% od uzyskanych w roku poprzednim.

Zbiory upraw pastewnych w latach 2005-2006 kształtowały się następująco:

Wyszczególnienie	2005		2006		Różnica 2006-2005	
	ogółem	na 1 sztukę dużą ^a bydła i owiec łącznie	ogółem	na 1 sztukę dużą ^a bydła i owiec łącznie	ogółem	na 1 sztukę dużą ^a bydła i owiec łącznie
		w dt				
Zbiory ^b	9099649	63,4	8285462	58,4	-814187	-5,0
z łąk	6876089	47,9	5950741	42,0	-925348	-5,9
z pastwisk	1358539	9,5	1071731	7,6	-286808	-1,9
strączkowych	5296	0,0	29862	0,2	+24566	+0,2
peluszeki	120	0,0	464	0,0	+344	0,0
wyki	428	0,0	3725	0,0	+3297	0,0
bobiku	420	0,0	4606	0,0	+4186	0,0
lubinu słodkiego	432	0,0	8120	0,1	+7688	+0,1
mieszanek strącz- kowych i zbożo- wo-strączkowych	3896	0,0	12947	0,1	+9051	+0,1
motylkowych drobno- nasiennych, innych pastewnych i traw	859725	6,0	1233128	8,7	+373403	+2,7
koniczyny	87808	0,6	137228	1,0	+49420	+0,4
lucerny	30864	0,2	23200	0,2	-7664	0,0
esparcety, seradeli i innych paste- wnych	16527	0,1	26343	0,2	+9816	+0,1
traw polowych	714526	5,0	1007422	7,1	+292896	+2,1
z pastwisk polo- wych.....	10000	0,1	38935	0,3	+28935	+0,2
Zbiory zielonki kuku- rydzy	1065953	7,4	1073881	7,6	+7928	+0,2
Zbiory okopowych pastewnych	1794504	12,5	1906852	13,5	+112348	+1,0

^a Przeliczenia pogłowia zwierząt ze sztuk fizycznych na przeliczeniowe sztuki duże dokonuje się przy wykorzystaniu następujących współczynników: dla bydła – 0,8, dla owiec – 0,08. ^b Bez względu na sposób zbioru w przeliczeniu na siano.

Powierzchnia uprawy kukurydzy na zielonkę w 2006 r. wyniosła 3,3 tys. ha i w porównaniu z rokiem poprzednim zwiększyła się o 13,7%. Plony zielonej masy kukurydzy wyniosły 327 dt/ha i były o 11,4% niższe niż przed rokiem.

2.3.3. Produkcja z trwałych użytków zielonych

Powierzchnia trwałych użytków zielonych, tj. łąk i pastwisk trwałych w 2006 r. wyniosła 231,3 tys. ha i była o 8,8 tys. ha (o 3,7%) mniejsza niż w 2005 r.

Areał łąk trwałych w 2006 r. zajmował 174,2 tys. ha i zmniejszył się o 10,3 tys. ha (o 5,6%) w stosunku do roku poprzedniego. Szacuje się, że powierzchnia łąk trwałych niewykorzystanych gospodarczo (czyli nieeksploatowanych, a także skoszonych, lecz niezebranych) w I pokosie wyniosła 29,9 tys. ha, tj. 17,2% ogólnej powierzchni łąk trwałych (w 2005 r. – 23,2%), w II pokosie – 51,3 tys. ha, tj. 29,5% (w 2005 r. – 30,1%), a w III pokosie – 82,8 tys. ha, tj. 47,5% (w 2005 r. – 52,4%).

Średni plon trzech pokosów z łąk trwałych (w przeliczeniu na siano) wyniósł 34,2 dt/ha i w porównaniu z 2005 r. był niższy o 3,1 dt/ha, tj. o 8,3%. W pierwszym pokosie z łąk trwałych uzyskano średni plon wynoszący 21,4 dt/ha, tj. o 1,0 dt/ha (o 4,9%) więcej niż w roku poprzednim, w drugim pokosie – 8,9 dt/ha, tj. o 4,1 dt/ha (o 31,5%) mniej niż przed rokiem. Plon trzeciego pokosu wyniósł 3,8 dt/ha i był o 0,1 dt/ha (o 2,6%) niższy od uzyskanego w roku poprzednim.

Produkcja siana z łąk trwałych łącznie z trzech pokosów wyniosła 595,1 tys. ton i była o 13,5% niższa od produkcji w 2005 r.

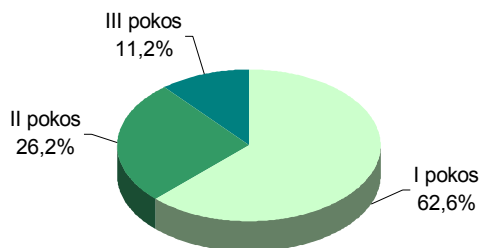
Powierzchnia, plony i zbiory z łąk trwałych w latach 2004-2006 kształtowały się następująco:

Wyszczególnienie	2004	2005	2006	
	w liczbach bezwzględnych			2005=100
Powierzchnia w ha	152564	184529	174215	94,4
Plony z 1 ha w dt ^a	42,6	37,3	34,2	91,7
Zbiory w t ^a	649683	687609	595074	86,5

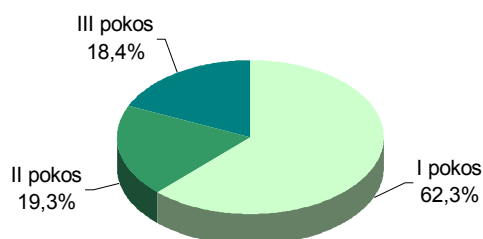
^a W przeliczeniu na siano.

UDZIAŁ ZBIORÓW Z POSZCZEGÓLNYCH POKOSÓW W OGÓLNEJ PRODUKCJI SIANA Z ŁĄK TRWAŁYCH W 2006 R.

Podkarpackie



Polska



Powierzchnia pastwisk trwałych w 2006 r. wyniosła 57,1 tys. ha i była większa o 1,5 tys. ha (o 2,6%) niż w 2005 r.

Plony z pastwisk trwałych (w przeliczeniu na siano) wyniosły 18,8 dt/ha i w porównaniu z rokiem poprzednim zmniejszyły się o 5,6 dt/ha, tj. o 23,0%.

Zbiory z pastwisk trwałych (w przeliczeniu na siano) wyniosły 107,2 tys. ton i były o 21,1% niższe od uzyskanych w 2005 r.

Powierzchnię, plony i zbiory z pastwisk trwałych w latach 2004-2006 przedstawia poniższe zestawienie:

Wyszczególnienie	2004	2005	2006	
	w liczbach bezwzględnych			2005=100
Powierzchnia w ha	62800	55660	57128	102,6
Plony z 1 ha w dt ^a	28,5	24,4	18,8	77,0
Zbiory w t ^a	178672	135854	107173	78,9

^a W przeliczeniu na siano.

2.4. Produkcja ogrodnicza

Od 2005 r. w powierzchni i zbiorach warzyw gruntowych i truskawek uwzględnia się uprawy występujące w ogrodach przydomowych.

2.4.1. Warzywa gruntowe

Produkcja warzyw gruntowych w 2006 roku wyniosła 222,4 tys. ton i była niższa o 27,0 tys. ton (10,8%) niż w 2005 r.

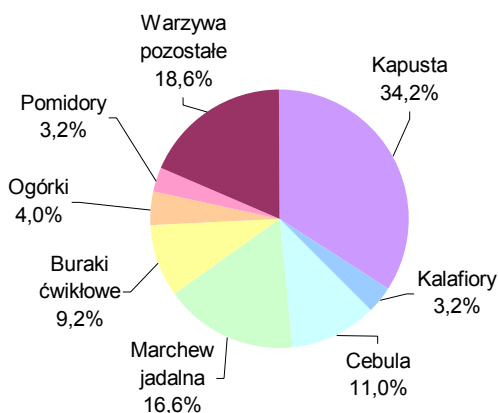
Zbiory poszczególnych gatunków warzyw gruntowych w latach 2004-2006 kształtowały się następująco:

Wyszczególnienie	2004	2005 ^a	2006 ^a	
	w dt			2005=100
Ogółem	1621471	2493991	2223929	89,2
Kapusta	688148	904008	760117	84,1
Kalafioiry	41306	72944	71830	98,5
Cebula	159745	274542	244774	89,2
Marchew jadalna	248243	408109	368425	90,3
Buraki ćwikłowe	152703	233887	204453	87,4
Ogórki	91118	82227	89122	108,4
Pomidory	52480	66997	70400	105,1
Warzywa pozostałe ^b	187730	451277	414809	91,9

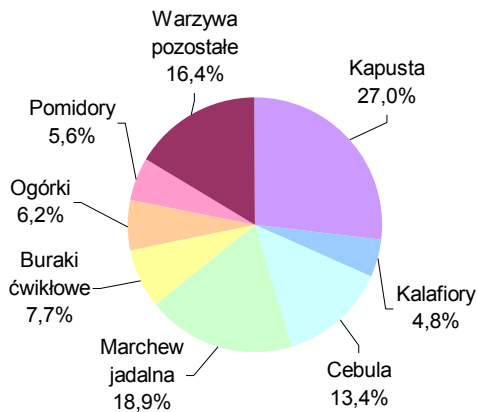
^a Łącznie z uprawą warzyw w ogrodach przydomowych. ^b Pietruszka, pory, selery, rzodkiewka, sałata, rabarbar, chrzan, szparagi, szczypiorek, koper, groch zielony, fasola szparagowa, brukselka, papryka itp.

STRUKTURA ZBIORÓW WARZYW GRUNTOWYCH W 2006 R.

Podkarpackie



Polska



Powierzchnia uprawy warzyw gruntowych z uwzględnieniem arealów warzyw gruntowych w ogrodach przydomowych w 2006 r. wyniosła 12,3 tys. ha i zmniejszyła się o 1,4% w porównaniu z 2005 r.

Wielkość powierzchni uprawy poszczególnych gatunków warzyw gruntowych w latach 2004-2006 przedstawia poniższe zestawienie:

Wyszczególnienie	2004	2005 ^a	2006 ^a	
	w ha			2005=100
Ogółem	7043	12437	12268	98,6
Kapusta	1406	2491	2500	100,4
Kalafiory	270	496	502	101,2
Cebula	841	1492	1502	100,7
Marchew jadalna	1061	1864	1788	95,9
Buraki ćwikłowe	701	1119	1022	91,3
Ogórki	641	623	624	100,2
Pomidory	420	496	499	100,6
Warzywa pozostałe ^b	1702	3856	3830	99,3

^a Łącznie z uprawą warzyw w ogrodach przydomowych. ^b Pietruszka, pory, selery, rzodkiewka, sałata, rabarbar, chrzan, szparagi, szczypiorek, koper, groch zielony, fasola szparagowa, brukselka, papryka itp.

Plony większości gatunków warzyw gruntowych (oprócz ogórków i pomidorów) były niższe od uzyskanych w roku poprzednim.

Wielkość plonów poszczególnych gatunków warzyw gruntowych w latach 2004-2006 kształtowała się następująco:

Wyszczególnienie	2004	2005	2006	
	z 1 ha w dt			2005=100
Kapusta	490	363	304	83,7
Kalafiory	153	147	143	97,3
Cebula	190	184	163	88,6
Marchew jadalna	234	219	206	94,1
Buraki ćwikłowe	218	209	200	95,7
Ogórki	142	132	143	108,3
Pomidory	125	135	141	104,4
Warzywa pozostałe ^a	110	117	108	92,3

^a Pietruszka, pory, selery, rzodkiewka, sałata, rabarbar, chrzan, szparagi, szczypiorek, koper, groch zielony, fasola szparagowa, brukselka, papryka itp.

Kapusta

Plony kapusty wyniosły 304 dt/ha i były o 16,3% niższe od uzyskanych w roku poprzednim. Głównym czynnikiem powodującym spadek plonu był niedobór wilgoci w glebie w lipcu i pierwszej dekadzie sierpnia.

Kalafiory

Plony kalafiorów wyniosły 143 dt/ha i były o 2,7% niższe od uzyskanych w 2005 r. Deszczowa, chłodna wiosna wpłynęła na dobre plonowanie odmian wczesnych, natomiast wysokie temperatury powietrza i brak wilgoci w glebie w lipcu były przyczyną gorszego plonowania odmian późnych.

Cebula

Plony cebuli wyniosły 163 dt/ha i były o 11,4% niższe niż w roku poprzednim. Na obniżenie plonu miał wpływ późniejszy termin wysadzania roślin. Niedobór wilgoci w lipcu miał również negatywny wpływ na plonowanie cebuli. Jakość zebranych cebul była dobra.

Ogórki

Plony ogórków wyniosły 143 dt/ha i były o 8,3% wyższe od uzyskanych w roku poprzednim. Wzrost plonu spowodowany był mniejszymi niż w roku poprzednim dobowymi wahaniami temperatury powietrza i brakiem porażenia roślin przez mączniaka rzekomego.

Pomidory

Plony pomidorów wyniosły 141 dt/ha i były o 4,4% wyższe od uzyskanych w roku poprzednim. Wzrost plonu spowodowany był głównie znacznie mniejszym porażeniem roślin przez zarzę ziemniaczaną. Niedobór wilgoci spowodował drobnienie owoców i obniżenie ich jakości.

Warzywa korzeniowe

Plony marchwi jadalnej wyniosły 206 dt/ha i były o 5,9% niższe od plonów uzyskanych w 2005 r. Plony buraków ćwikłowych wyniosły 200 dt/ha i były o 4,3%

niższe od plonów ubiegłorocznych. Wschody roślin były wyrównane, lecz wysiew nasion był opóźniony. Niekorzystnie na plonowanie wpłynął niedobór wilgoci w glebie w lipcu.

Warzywa pozostałe

Plony warzyw pozostałych wyniosły 108 dt/ha i były o 7,7% niższe od uzyskanych w 2005 r.

2.4.2. Sadownictwo

Produkcja owoców z drzew i krzewów owocowych oraz z plantacji jagodowych w 2006 r. wyniosła 80,9 tys. ton i była wyższa o 20,7 tys. ton, tj. o 34,4% od zbiorów uzyskanych w 2005 r.

2.4.2.1. Owoce z drzew

Wielkość zbiorów poszczególnych gatunków owoców z drzew w latach 2004-2006 przedstawia poniższe zestawienie:

Wyszczególnienie	2004	2005	2006	
	w dt			2005=100
Ogółem	680313	404957	613141	151,4
Jabłka	489255	280023	528338	188,7
Gruszki	28825	20582	13608	66,1
Śliwki	41948	16898	15086	89,3
Wiśnie	69855	49644	27487	55,4
Czereśnie	20166	15054	7264	48,3
Pozostałe ^a	30264	22756	21358	93,9
w tym orzechy włoskie.....	23459	17860	19587	109,7

^a Brzoskwinie, morele, orzechy włoskie.

Zbiory owoców z drzew w 2006 r. wyniosły 61,3 tys. ton i były wyższe o 20,8 tys. ton (o 51,4%) niż w 2005 r.

Plony poszczególnych gatunków owoców z drzew w latach 2004-2006 kształtowały się następująco:

Wyszczególnienie	2004	2005	2006	
	z 1 ha w dt			2005=100
Jabłka	72,8	57,0	91,3	160,2
Gruszki	33,6	31,4	25,1	79,9
Śliwki	19,8	15,0	13,9	92,7
Wiśnie	38,3	27,7	16,9	61,0
Czereśnie	38,0	32,1	17,4	54,2
Pozostałe ^a	22,0	18,5	19,0	102,7
w tym orzechy włoskie.....	23,9	21,2	24,2	114,2

^a Brzoskwinie, morele, orzechy włoskie.

Jabłonie

Plony jabłek w 2006 r. wyniosły 91,3 dt/ha i były o 60,2% wyższe niż w roku poprzednim. Na wzrost plonu wpłynęły bardzo dobre warunki pogodowe w okresie kwitnienia i zawiązywania owoców. Opad zawiązków owoców był słaby ze względu na dobre warunki uwilgotnienia gleby. Ciepła i słoneczna pogoda w okresie dojrzewania spowodowała, że jakość owoców była bardzo dobra.

Grusze

Plony grusz wyniosły 25,1 dt/ha i były o 20,1% niższe od plonów uzyskanych w roku poprzednim. Na obniżenie plonu wpłynęło uszkodzenie niektórych odmian w okresie zimy. Owoce były dobrej jakości.

Śliwy

Plony śliw wyniosły 13,9 dt/ha i były o 7,3% niższe od plonów uzyskanych w roku poprzednim. Mrozy uszkodziły zawiązki kwiatów śliw odmian deserowych i węgierek.

Wiśnie

Plony wiśni wyniosły 16,9 dt/ha i były o 39,0% niższe od plonów uzyskanych w 2005 r. Główną przyczyną obniżenia plonowania było słabe kwitnienie drzew spowodowane uszkodzeniami mrozowymi zawiązków.

Czereśnie

Plony czereśni wyniosły 17,4 dt/ha i były o 45,8% niższe od uzyskanych w roku poprzednim. Spadek plonów był spowodowany uszkodzeniami mrozowymi. Warunki pogodowe w okresie kwitnienia, przyrostu masy owoców i dojrzewania owoców były korzystne.

Pozostałe

Plony owoców z drzew pozostałych wyniosły 19,0 dt/ha i były o 2,7% wyższe od uzyskanych w roku poprzednim. Uszkodzenia mrozowe wpłynęły na znaczne obniżenie plonowania moreli i brzoskwiń. Mrozy uszkodziły również niektóre drzewa orzechów włoskich. Drzewa, które nie zostały uszkodzone plonowały lepiej niż w roku ubiegłym (o 14,2%).

2.4.2.2. Owoce z krzewów owocowych i plantacji jagodowych

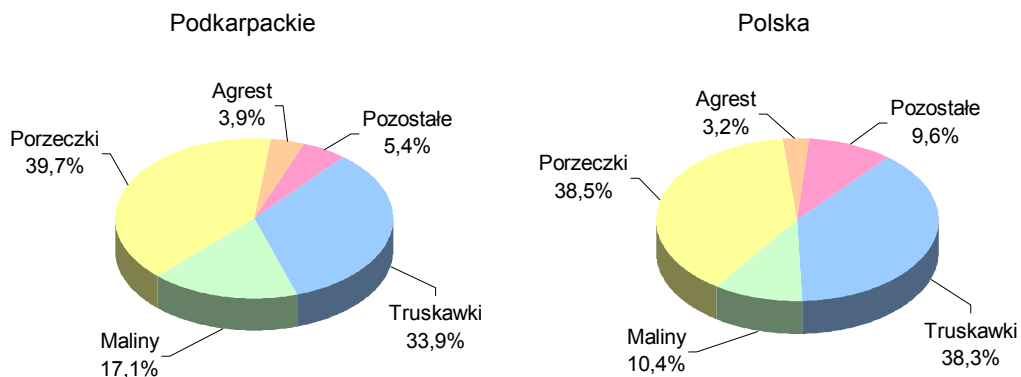
Zbiory owoców z krzewów owocowych i plantacji jagodowych w 2006 r. wyniosły 19,6 tys. ton i obniżyły się o 0,1 tys. ton (o 0,6%) w stosunku do zbiorów uzyskanych w roku poprzednim.

Wielkość zbiorów poszczególnych gatunków owoców z krzewów owocowych i plantacji jagodowych w latach 2004-2006 przedstawia poniższe zestawienie:

Wyszczególnienie	2004	2005	2006	
	w dt			2005=100
Ogółem	188468	197393	196149	99,4
Truskawki ^a	61451	73496	66464	90,4
Maliny ^b	26469	34269	33609	98,1
Porzeczki	76832	67239	77967	116,0
Agrest	12521	12110	7656	63,2
Pozostałe ^c	11195	10279	10453	101,7

^a W 2005 i 2006 r. łącznie z uprawą truskawek w ogrodach przydomowych. ^b Łącznie z jeżyną bezkolcową. ^c Aronia, borówka wysoka, leszczyna i inne.

STRUKTURA ZBIORÓW OWOCÓW Z KRZEWÓW OWOCOWYCH I PLANTACJI JAGODOWYCH W 2006 R.



Plony poszczególnych gatunków owoców z krzewów owocowych i plantacji jagodowych w latach 2004-2006 kształtowały się następująco:

Wyszczególnienie	2004	2005	2006	
	z 1 ha w dt			2005=100
Truskawki	39,0	36,0	34,8	96,7
Maliny ^a	26,6	28,0	25,6	91,4
Porzeczki	51,8	30,2	39,3	130,1
Agrest	48,8	43,6	41,8	95,9
Pozostałe ^b	50,3	43,5	43,4	99,8

^a Łącznie z jeżyną bezkolcową. ^b Aronia, borówka wysoka, leszczyna i inne.

Truskawki

Plony truskawek w 2006 r. wyniosły 34,8 dt/ha i były o 3,3% niższe od plonów ubiegłorocznych. Nieznaczny spadek plonu związany był ze słabszym przyrostem masy owoców w końcu zbiorów.

Maliny

Plony malin wyniosły 25,6 dt/ha i w porównaniu z rokiem poprzednim były niższe o 8,6%. Kwitnienie i zawiązywanie owoców odbywało się w korzystnych warunkach pogodowych. Niedobór wilgoci w glebie w lipcu był przyczyną drobnienia owoców. Bardzo dobrze plonowały maliny odmiany Polana, które zajmują około 15% uprawy roślin.

Porzeczki

Plony porzeczek wyniosły 39,3 dt/ha i były o 30,1% wyższe od uzyskanych w roku poprzednim. Porzeczki kolorowe plonowały niżej o 12,2%. Na obniżenie plonu wpłynęły chłody i deszcze w okresie zawiązywania owoców, powodując tzw. przestrzelone grona. Większe zainteresowanie zakupem owoców porzeczek czarnych przez firmy skupujące przyczyniło się do zebrania wszystkich owoców z krzewów, co wpłynęło na wzrost plonów o 86,0% w stosunku do roku poprzedniego.

Agrest

Plony agrestu wyniosły 41,8 dt/ha i były niższe o 4,1% od uzyskanych w 2005 r. Warunki wegetacji były zbliżone do ubiegłorocznych. Na plantacjach towarowych zbiór był ograniczony ze względu na niską cenę skupu. Owoce były dobrej jakości.

Pozostałe (aronia, borówka wysoka, leszczyna i inne)

Plony pozostałych owoców z krzewów owocowych i plantacji jagodowych wyniosły 43,4 dt/ha i były niższe o 0,2% w porównaniu z 2005 r. Plony leszczyny były niższe o 7,3%, aronii – o 10,5%. Plony borówki wysokiej były wyższe o 17,3% w porównaniu z rokiem ubiegłym.

2.5. Udział województwa w krajowej produkcji głównych ziemiopłodów

W województwie podkarpackim w 2006 r. średnie plony z 1 ha w porównaniu z uzyskanymi przeciętnymi plonami w kraju były niższe w przypadku zbóż ogółem – o 2,3%, rzepaku i rzepiku – o 18,1% i z łąk trwałych – o 11,2%, natomiast wyższe w przypadku ziemniaków – o 4,7% i buraków cukrowych – o 11,2%.

W porównaniu z województwami o plonach najwyższych i najniższych, różnice (w dt z 1 ha) przedstawiają się następująco:

różnica do plonów najwyższych

zboża ogółem	–	minus 11,5 dt z 1 ha (opolskie),
rzepak i rzepik	–	minus 7,4 dt z 1 ha (wielkopolskie),
ziemniaki	–	minus 21 dt z 1 ha (pomorskie),
buraki cukrowe	–	minus 11 dt z 1 ha (śląskie),

różnica do plonów najniższych

zboża ogółem	–	plus 5,3 dt z 1 ha (świętokrzyskie),
rzepak i rzepik	–	plus 2,5 dt z 1 ha (podlaskie),
ziemniaki	–	plus 49 dt z 1 ha (lubuskie),
buraki cukrowe	–	plus 183 dt z 1 ha (lubuskie).

Zbiory zbóż ogółem w województwie podkarpackim w 2006 r. stanowiły 3,4% zbiorów zbóż ogółem w Polsce, co daje 12. miejsce w kraju, rzepaku i rzepiku – 1,5% zbiorów krajowych (12. miejsce w kraju). Produkcja ziemniaków stanowiła 9,6% produkcji krajowej, co uplasowało województwo na 3. miejscu w kraju, a zbiory buraków cukrowych – 2,1% zbiorów krajowych (12. miejsce w kraju).

Udział i miejsce województwa w krajowej produkcji głównych ziemiopłodów przedstawia poniższe zestawienie:

Wyszczególnienie	Polska		Podkarpackie			
	2006		2005	2006	2005	2006
	w liczbach bezwzględnych		Polska=100		lokata	
Powierzchnia w tys. ha:						
Zboża	8381,1	291,3	3,4	3,5	12	12
w tym:						
pszenica	2175,7	123,8	5,8	5,7	10	10
żyto	1318,0	22,6	1,8	1,7	14	14
jęczmień	1220,6	30,8	2,8	2,5	15	15
owies	539,1	29,8	5,5	5,5	8	8
pszenżyto	1194,3	23,2	1,6	1,9	15	15
Rzepak i rzepik	623,9	11,6	1,9	1,9	12	12
Ziemniaki	597,2	54,7	9,0	9,2	4	3
Buraki cukrowe	262,0	5,0	2,6	1,9	11	11
Warzywa gruntowe ^a	223,5	12,3	5,6	5,5	8	8
Płony z 1 ha w dt:						
Zboża	26,0	25,4	92,0	97,7	10	10
w tym:						
pszenica	32,4	27,4	77,7	84,6	14	10
żyto	19,9	19,2	100,8	96,5	8	10
jęczmień	25,9	25,0	88,8	96,5	13	9
owies	19,2	22,0	104,1	114,5	7	4
pszenżyto	26,8	21,2	85,3	79,1	14	14
Rzepak i rzepik	26,5	21,7	78,7	81,9	14	13
Ziemniaki	150	157	93,2	104,7	14	5
Buraki cukrowe	438	487	84,9	111,2	16	4
Zbiory w tys. ton:						
Zboża	21775,9	738,8	3,1	3,4	13	12
w tym:						
pszenica	7059,7	339,4	4,5	4,8	10	10
żyto	2621,6	43,5	1,8	1,7	14	14
jęczmień	3161,0	76,9	2,5	2,4	15	14
owies	1034,7	65,6	5,8	6,3	8	7
pszenżyto	3197,0	49,3	1,4	1,5	15	15
Rzepak i rzepik	1651,5	25,0	1,5	1,5	12	12
Ziemniaki	8982,0	859,3	8,4	9,6	5	3
Buraki cukrowe	11474,8	242,5	2,2	2,1	11	12
Warzywa gruntowe ^a	4407,9	222,3	5,2	5,0	8	8

^a Łącznie z uprawą warzyw w ogrodach przydomowych.

2.6. Przebieg siewu oraz ocena ozimin w jesieni 2006 r.

Jesień 2006 r. była wyjątkowo długa, ciepła i słoneczna, z opadami poniżej normy. Wrzesień charakteryzował się wysokimi temperaturami powietrza i brakiem opadów deszczu. Październik był również ciepły i słoneczny. W trzeciej dekadzie miesiąca wystąpiły opady deszczu, które poprawiły warunki wegetacji. Pierwsza połowa listopada była ciepła z intensywnymi opadami deszczu. Odnotowano spadek temperatury do -4°C . Druga połowa listopada i grudzień były znacznie cieplejsze niż w latach poprzednich.

Szacuje się, że łączny areal zbóż ozimych wysianych w jesieni 2006 r. wyniósł 153,0 tys. ha, tj. mniej o 0,4% od powierzchni zasianej w roku poprzednim.

Słoneczna, ciepła pogoda stwarzała dobre warunki dla wegetacji roślin i przygotowania gleby pod zasiew ozimin.

W optymalnym terminie agrotechnicznym zasiano ok. 92% powierzchni rzepaku i rzepiku ozimego, ok. 85% jęczmienia ozimego, ok. 80% pszenicy ozimej i pszenżyta ozimego, ok. 76% mieszanek zbożowych i ok. 72% żyta.

Stan ozimin przed wejściem w okres zimowego spoczynku oceniono w pięciopunktowej skali ocen następująco:

- pszenica – 3,1 pkt.,
- żyto – 3,0 pkt.,
- jęczmień – 3,0 pkt.,
- pszenżyto – 3,0 pkt.,
- mieszanki zbożowe – 3,0 pkt.,
- rzepak i rzepik – 3,3 pkt.

Stan zasiewów przed ich wejściem w okres zimowego spoczynku był gorszy niż przed rokiem. Ocena dla pszenicy, jęczmienia i pszenżyta była o 0,4 pkt. niższa niż w roku poprzednim. Stan żyta, mieszanek zbożowych oraz rzepaku i rzepiku oceniono o 0,3 pkt. niżej niż w 2005 r.

DZIAŁ III

ZWIERZĘTA GOSPODARSKIE

3.1. Bydło

W czerwcu 2006 r. pogłowie bydła ogółem ukształtowało się na poziomie 175,6 tys. szt (co stanowiło 3,1% pogłowia bydła w kraju) i było niższe o 2,0 tys. szt, tj. o 1,1% w porównaniu z analogicznym okresem roku poprzedniego. W gospodarstwach indywidualnych było 171,4 tys. szt bydła, co stanowiło 97,6% pogłowia bydła w województwie podkarpackim.

Udział poszczególnych grup wiekowo-użytkowych w strukturze stada bydła ogółem wynosił:

- | | |
|--|------------------------------|
| - cielęta w wieku poniżej 1 roku | - 19,9% (w 2005 r. – 19,5%), |
| - młode bydło hodowlane i rzeźne w wieku 1–2 lat | - 8,6% (7,6%), |
| - krowy | - 68,9% (66,4%), |
| - pozostałe bydło dorosłe hodowlane i rzeźne
w wieku 2 lat i więcej | - 2,6% (6,5%). |

W porównaniu ze strukturą pogłowia bydła rejestrowaną w czerwcu 2005 r. wzrósł udział krów (o 2,5 pkt.), młodego bydła hodowlanego i rzeźnego w wieku 1-2 lat (o 1,0 pkt.) oraz cieląt w wieku poniżej 1 roku (o 0,4 pkt.), natomiast zmalał udział pozostałego bydła dorosłego hodowlanego i rzeźnego w wieku 2 lat i więcej (o 3,9 pkt.).

Obsada bydła na 100 ha użytków rolnych w czerwcu 2006 r. wyniosła 22,4 szt (wobec 35,1 szt w kraju) i w porównaniu z 2005 r. zmniejszyła się o 5,1% (w kraju wzrosła o 1,7%).

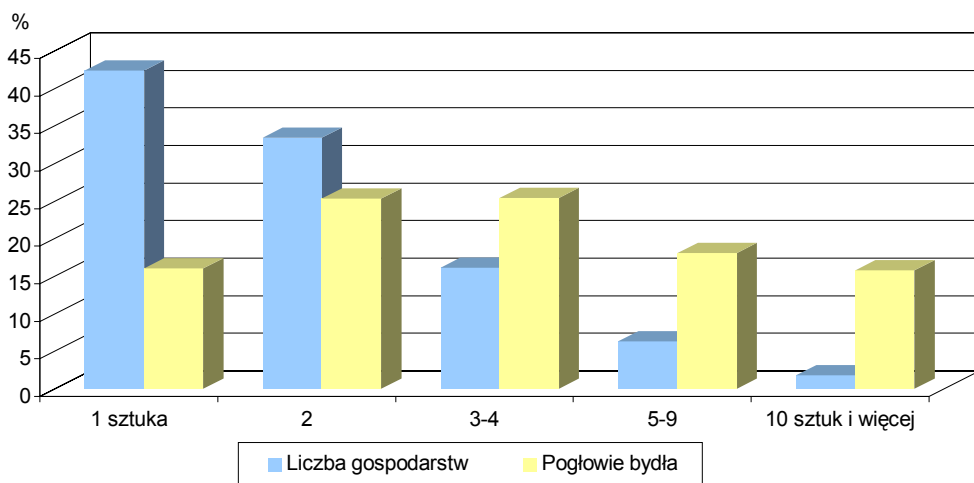
Przeciętnie w województwie, wśród gospodarstw indywidualnych utrzymujących bydło:

- 42,4% gospodarstw posiadało 1 sztukę (50,0% w 2005 r.),
- 33,4% posiadało 2 sztuki (25,5%),

- 16,1% posiadało 3-4 sztuki (17,6%),
- 6,3% posiadało 5-9 sztuk (4,4%),
- 1,3% posiadało 10-19 sztuk (1,0%),
- 0,5% posiadało 20 sztuk i więcej (1,5%).

STRUKTURA GOSPODARSTW INDYWIDUALNYCH I POGŁOWIA BYDŁA WEDŁUG SKALI CHOWU BYDŁA W 2006 R.

Stan w czerwcu



Z ogólnej populacji pogłowia bydła utrzymywanego w gospodarstwach indywidualnych – 16,0% stanu znajdowało się w gospodarstwach posiadających 1 sztukę (w 2005 r. – 21,3%), 25,3% – w gospodarstwach utrzymujących 2 sztuki (w 2005 r. – 21,8%), 25,4% – w gospodarstwach z 3-4 sztukami (w roku poprzednim – 25,3%), 18,1% – w gospodarstwach posiadających 5-9 sztuk (w 2005 r. – 11,3%), 8,3% – w gospodarstwach posiadających 10-19 sztuk (w 2005 r. – 5,6%), 4,0% – w gospodarstwach utrzymujących 20-29 sztuk (w 2005 r. – 12,3%), a najmniej – 2,9% w gospodarstwach utrzymujących powyżej 30 sztuk bydła (przed rokiem – 2,4%).

Pogłowie krów w czerwcu 2006 r. wyniosło 120,9 tys. szt i w skali roku zwiększyło się o 3,1 tys. szt, tj. o 2,6%. W gospodarstwach indywidualnych było 118,9 tys. krów, co stanowiło 98,4% pogłowia krów w województwie.

Obsada krów na 100 ha użytków rolnych wyniosła 15,4 szt wobec 17,7 szt w kraju.

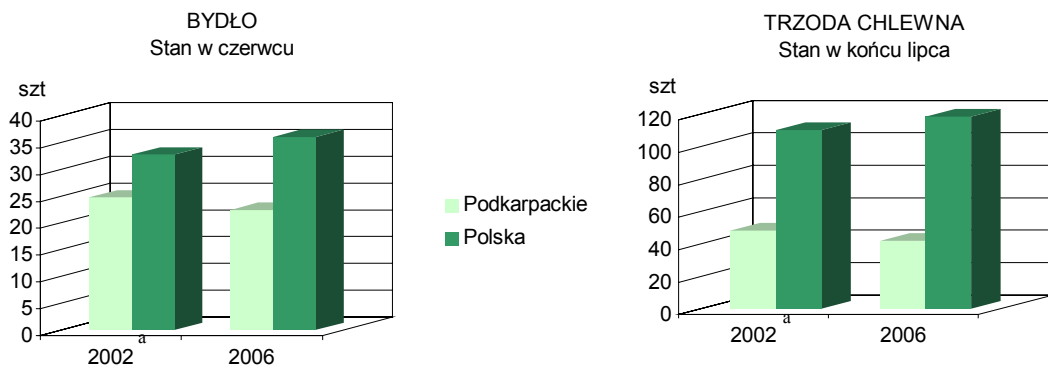
W czerwcu 2006 r. spośród gospodarstw indywidualnych utrzymujących krowy:

- 65,0% posiadało 1 krowę (70,9% w 2005 r.),
- 24,4% posiadało 2 krowy (18,1%),
- 7,4% posiadało 3-4 krowy (7,6%),
- 2,4% posiadało 5-9 krów (2,9%),
- 0,8% posiadało 10 i więcej krów (0,5%).

W porównaniu z czerwcem 2005 r. zmniejszył się odsetek gospodarstw utrzymujących 1 krowę, 5-9 krów i 3-4 krowy (odpowiednio o: 5,9 pkt., 0,5 pkt. i o 0,2 pkt.), natomiast zwiększył się udział gospodarstw posiadających 2 krowy (o 6,3 pkt.) oraz gospodarstw z 10 i więcej krowami (o 0,3 pkt.).

Z ogólnej liczby pogłowia krów utrzymywanych w gospodarstwach indywidualnych – 35,7% stanu znajdowało się w gospodarstwach posiadających 1 krowę (w 2005 r. – 44,7%), 26,8% – w gospodarstwach utrzymujących 2 krowy (w 2005 r. – 22,9%), 16,3% – w gospodarstwach z 3-4 krowami (przed rokiem – 15,7%), 11,6% – w gospodarstwach z 5-9 krowami (w 2005 r. – 11,8%), a najmniej – 9,6% w gospodarstwach posiadających 10 i więcej krów (przed rokiem – 4,9%).

ZWIERZĘTA GOSPODARSKIE NA 100 ha UŻYTKÓW ROLNYCH



^a Dane Powszechnego Spisu Rolnego według stanu w dniu 20 V.

3.2. Trzoda chlewna

W końcu lipca 2006 r. pogłowie trzody chlewnej ukształtowało się na poziomie 327,9 tys. szt (co stanowiło 1,7% pogłowia trzody chlewnej w kraju) i było niższe o 40,5 tys. szt (o 11,0%) od stanu w końcu lipca 2005 r., a w porównaniu z końcem marca 2006 r. – niższe o 8,9 tys. szt (o 2,6%).

W gospodarstwach indywidualnych stan pogłowia trzody chlewnej wyniósł 318,6 tys. szt, tj. mniej o 40,5 tys. szt (o 11,3%) niż przed rokiem i o 8,8 tys. szt (o 2,7%) mniej niż w marcu 2006 r. Gospodarstwa indywidualne utrzymywały 97,2% pogłowia trzody chlewnej województwa.

Pogłowie loch na chów wyniosło 28,3 tys. szt i w ciągu roku zmniejszyło się o 8,5 tys. szt (o 23,2%). W porównaniu ze stanem w końcu marca 2006 r. zmniejszyło się o 0,3 tys. szt (o 1,0%).

W końcu lipca 2006 r. udział poszczególnych grup produkcyjno-użytkowych w strukturze stada trzody chlewnej wynosił:

- | | |
|--|------------------------------|
| - prosięta o wadze do 20 kg | – 29,6% (w 2005 r. – 33,4%), |
| - warchlaki o wadze od 20 kg do 50 kg | – 26,3% (22,3%), |
| - trzoda chlewna o wadze 50 kg i więcej,
z przeznaczeniem na ubój | – 35,2% (34,1%), |
| - trzoda chlewna o wadze 50 kg i więcej,
z przeznaczeniem na chów | – 8,9% (10,2%), |
| - w tym lochy na chów | – 8,6% (10,0%), |
| - w tym lochy prośne | – 5,1% (6,8%). |

W porównaniu ze strukturą pogłowia trzody chlewnej w końcu lipca 2005 r. zmniejszył się udział prosiąt (o 3,8 pkt.), loch prośnych (o 1,7 pkt.), loch na chów (o 1,4 pkt.) oraz trzody chlewnej o wadze 50 kg i więcej przeznaczonej na chów

(o 1,3 pkt.), natomiast wzrósł udział warchlaków (o 4,0 pkt.) i trzody chlewnej o wadze 50 kg i więcej przeznaczonej na ubój (o 1,1 pkt.).

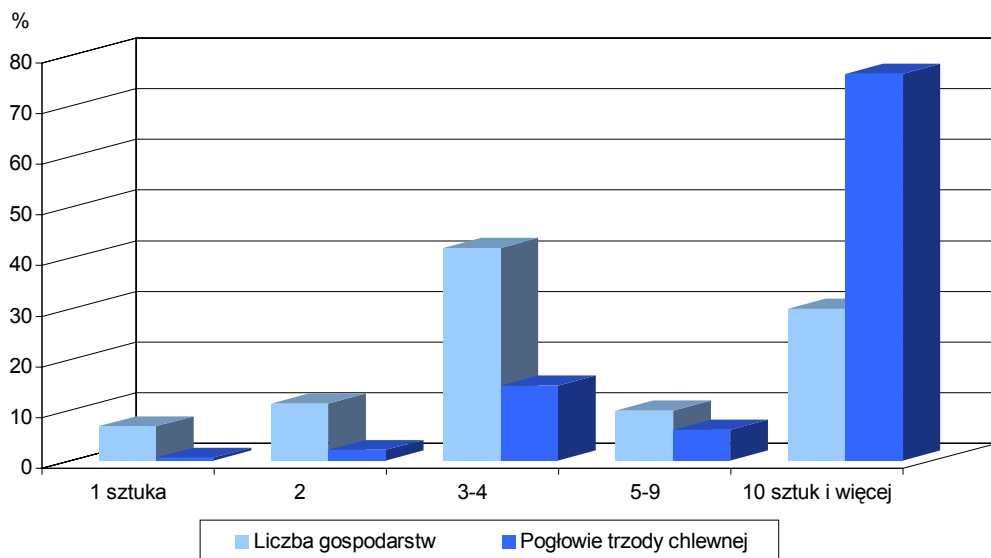
W końcu lipca 2006 r. obsada trzody chlewnej na 100 ha użytków rolnych wyniosła 41,8 szt (w 2005 r. – 48,9 szt) wobec 118,3 szt w kraju (w 2005 r. – 113,9 szt).

Wśród gospodarstw indywidualnych utrzymujących trzodę chlewną:

- 6,8% posiadało 1 sztukę (w lipcu 2005 r. – 18,6%),
- 11,3% posiadało 2 sztuki (31,1%),
- 42,0% posiadało 3-4 sztuki (16,1%),
- 9,9% posiadało 5-9 sztuk (12,8%),
- 16,1% posiadało 10-19 sztuk (11,6%),
- 13,9% posiadało 20 sztuk i więcej (9,8%).

STRUKTURA GOSPODARSTW INDYWIDUALNYCH I POGŁOWIA TRZODY CHLEWNEJ WEDŁUG SKALI CHOWU TRZODY CHLEWNEJ W 2006 R.

Stan w końcu lipca



W porównaniu z końcem lipca 2005 r. obniżył się odsetek gospodarstw utrzymujących 2 sztuki (o 19,8 pkt.), 1 sztukę (o 11,8 pkt.) oraz gospodarstw utrzymujących 5-9 sztuk (o 2,9 pkt.). Wzrósł udział gospodarstw posiadających 3-4 sztuki, 10-19 sztuk oraz 20 sztuk i więcej (odpowiednio: o 25,9 pkt., o 4,5 pkt. i o 4,1 pkt.).

Z ogólnego pogłowia trzody chlewnej utrzymywanego w gospodarstwach indywidualnych – 0,6% stanu znajdowało się w gospodarstwach posiadających 1 sztukę (w 2005 r. – 2,2%), 2,1% – w gospodarstwach utrzymujących 2 sztuki (w 2005 r. – 7,4%), 14,8% – w gospodarstwach z 3-4 sztukami (przed rokiem – 6,7%), 6,1% – w gospodarstwach z 5-9 sztukami (w 2005 r. – 10,2%), 20,0% – w gospodarstwach z 10-19 sztukami (w 2005 r. – 19,1%), 29,5% – w gospodarstwach utrzymujących 20-49 sztuk (w 2005 r. – 23,9%), 26,9% stanu pogłowia trzody chlewnej było w gospodarstwach utrzymujących 50 sztuk i więcej (w 2005 r. – 30,5%).

W końcu lipca 2006 r. spośród gospodarstw indywidualnych utrzymujących lochy na chów:

- 47,0% posiadało 1 sztukę (w 2005 r. – 44,9%),
- 28,5% posiadało 2 sztuki (29,1%),
- 16,3% posiadało 3-4 sztuki (15,1%),
- 6,0% posiadało 5-9 sztuk (9,4%),
- 1,6% posiadało 10-19 sztuk (0,9%),
- 0,4% posiadało 20 sztuk i więcej (w 2005 r. – 0,6%).

W porównaniu z końcem lipca 2005 r. zwiększył się odsetek gospodarstw utrzymujących 1 lochę – o 2,1 pkt., 3-4 sztuki – o 1,2 pkt. oraz 10-19 loch – o 0,7 pkt. Natomiast obniżył się odsetek gospodarstw utrzymujących 5-9 loch – o 3,4 pkt., 2 sztuki – o 0,6 pkt oraz 20 loch i więcej – o 0,2 pkt.

3.3. Owce

Pogłowie owiec w czerwcu 2006 r. wyniosło 16,0 tys. szt i w ciągu roku obniżyło się o 2,7 tys. szt (o 14,3%). Pogłowie owiec skoncentrowane było w gospodarstwach indywidualnych, które utrzymywały 98,9% wojewódzkiego pogłowia owiec. Udział maciorek jednorocznych i starszych w ogólnej liczbie owiec wyniósł 51,6%, osiągając poziom 8,2 tys. szt. W porównaniu z czerwcem 2005 r. liczebność stada maciorek jednorocznych i starszych obniżyła się o 2,0 tys. szt (o 19,2%).

Udział województwa podkarpackiego w pogłowie owiec w kraju wyniósł 5,3%.

Obsada owiec na 100 ha użytków rolnych wyniosła 2,0 szt, wobec 1,9 szt w kraju.

3.4. Konie

Pogłowie koni w gospodarstwach rolnych w czerwcu 2006 r. wyniosło 22,5 tys. szt i zmniejszyło się o 3,6 tys. szt (o 13,7%) w porównaniu z analogicznym okresem poprzedniego roku.

W strukturze pogłowia koni ogółem sztuki 3-letnie i starsze stanowiły 81,8% (w 2005 r. – 81,6%).

W czerwcu 2006 r. obsada koni na 100 ha użytków rolnych wyniosła 2,9 szt (w kraju – 1,9 szt), wobec 3,5 szt w 2005 r. (w kraju – 2,0 szt).

Udział województwa podkarpackiego w pogłowie koni w kraju wyniósł 7,3%.

3.5. Kozy

W czerwcu 2006 r. pogłowie kóz wyniosło 15,1 tys. szt i było wyższe o 0,3 tys. szt (o 1,7%) niż przed rokiem. W pogłowie kóz ogółem, samice jednorocznych i starszych było 10,0 tys. szt, tj. 66,0%.

Udział województwa podkarpackiego w pogłowie kóz w kraju stanowił 11,6%.

Obsada kóz na 100 ha użytków rolnych wyniosła 1,9 szt (w 2005 r. – 2,0 szt), wobec 0,8 szt w kraju (w 2005 r. – 0,9 szt).

3.6. Drób

Pogłowie drobiu ogółem (w wieku powyżej 2 tygodni) w czerwcu 2006 r. wyniosło 7705,6 tys. szt i było wyższe niż przed rokiem o 8,1%. Wśród drobiu ogółem zdecydowaną większość stanowił drób kurzy (90,9%).

Struktura gatunkowa pogłowia drobiu ogółem przedstawiała się następująco:

- 90,9% stanowił drób kurzy, w tym nioski – 34,1% (w czerwcu 2005 r. odsetek ten wyniósł odpowiednio: 87,7% i 34,7%),
- 0,7% – gęsi (0,6% w czerwcu 2005 r.),
- 1,8% – indyki (2,1% w czerwcu 2005 r.),
- 6,7% – kaczki i drób pozostały (9,6% w czerwcu 2005 r.).

Średnio w województwie obsada drobiu kurzego na 100 ha użytków rolnych wyniosła 893,4 szt (w 2005 r. – 830,1 szt), a na 100 ha gruntów ornych – 1291,8 szt (w 2005 r. – 1243,0 szt), natomiast w kraju odpowiednio: 782,5 szt i 1003,0 szt (w 2005 r. – 845,1 szt i 1099,9 szt).

Pogłowie drobiu ogółem w województwie podkarpackim stanowiło 5,4% pogłowia drobiu w kraju.

DZIAŁ IV

SKUP I CENY PRODUKTÓW ROLNYCH

4.1 Produkty roślinne

Wartość skupu produktów roślinnych w 2006 r. wyniosła 179,2 mln zł (229 zł na 1 ha użytków rolnych, wobec 564 zł w kraju) i w porównaniu z 2005 r. zwiększyła się o 16,7%. Gospodarstwa indywidualne uzyskały 161,2 mln zł za sprzedane produkty roślinne (221 zł na 1 ha użytków rolnych, w kraju – 476 zł).

Skup zbóż ze zbiorów 2006 r. wyniósł 116,6 tys. ton i był wyższy o 12,0% od uzyskanego w 2005 r. Udział gospodarstw indywidualnych w skupie zbóż stanowił 90,3%. Skup zbóż na 1 ha użytków rolnych wyniósł 149 kg, wobec 447 kg w kraju. Udział skupu zbóż z terenu województwa podkarpackiego w skupie zbóż w kraju wyniósł 1,6%.

Ceny skupu wszystkich gatunków zbóż konsumpcyjnych i paszowych były wyższe niż w 2005 r. Rolnicy za 1 dt pszenicy w skupie otrzymali średnio 42,97 zł, za żyto – 36,35 zł i były to ceny wyższe w porównaniu z 2005 r. odpowiednio o: 28,5% i 41,5%. Cena skupu 1 dt owsa i mieszanek zbożowych wyniosła średnio 31,10 zł i była wyższa o 32,1% od uzyskanej w roku ubiegłym. Za 1 dt pszenżyta płacono średnio 34,25 zł, tj. o 6,5% więcej niż przed rokiem.

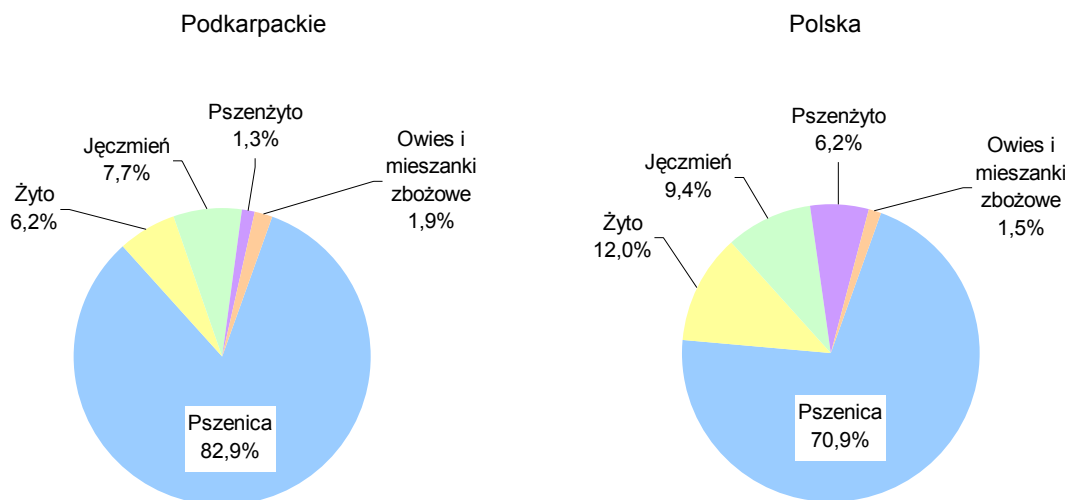
W 2006 r. skupiono 9,7 tys. ton ziemniaków, tj. o 27,3% mniej niż w roku poprzednim. Całość skupu ziemniaków pochodziła od gospodarstw indywidualnych. W przeliczeniu na 1 ha użytków rolnych skup ziemniaków wyniósł 12 kg, podczas gdy w kraju – 62 kg. Udział skupu ziemniaków z województwa podkarpackiego w skupie krajowym wyniósł 1,0%. Średnia roczna cena skupu ziemniaków jadalnych (bez wczesnych) wyniosła 48,87 zł za 1 dt i była o 58,0% wyższa od średniej ceny ubiegłorocznej. Natomiast w kraju za 1 dt ziemniaków jadalnych (bez wczesnych) płacono średnio 43,54 zł, tj. o 17,5% więcej niż w roku poprzednim.

Rzepak i rzepiku w 2006 r. skupiono 24,6 tys. ton, tj. o 16,4% więcej niż w 2005 r. Udział gospodarstw indywidualnych w skupie rzepaku i rzepiku wyniósł 88,3%. Skup z województwa podkarpackiego stanowił 1,5% skupu rzepaku i rzepiku w kraju.

W 2006 r. skupiono 16,1 tys. ton warzyw i w porównaniu z wielkością skupu w 2005 r. był niższy o 2,1%. Skup warzyw z województwa podkarpackiego stanowił 1,4% skupu krajowego.

Skup owoców wyniósł 63,1 tys. ton i w porównaniu z ubiegłym rokiem zwiększył się o 137,8%. Skup owoców z województwa podkarpackiego stanowił 5,0% wielkości skupu w kraju.

STRUKTURA SKUPU ZBÓŻ PODSTAWOWYCH Z MIESZANKAMI ZBOŻOWYMI W 2006 R.



4.2. Produkty pochodzenia zwierzęcego

W 2006 r. wartość skupu produktów zwierzęcych wyniosła 446,2 mln zł i w porównaniu z 2005 r. zmniejszyła się o 3,8%. Na 1 ha użytków rolnych przypadało 569 zł wartości skupu produktów zwierzęcych (w kraju – 1397 zł).

Gospodarstwa indywidualne uzyskały w województwie podkarpackim 597 zł wartości skupu produktów zwierzęcych w przeliczeniu na 1 ha użytków rolnych (w kraju – 1422 zł).

W 2006 r. skup żywca rzeźnego w wadze żywej wyniósł 98,2 tys. ton i był wyższy o 1,7% od uzyskanego w 2005 r. W porównaniu z 2005 rokiem wzrósł skup żywca wołowego (o 11,2%), cielęcego (o 7,8%) i wieprzowego (o 7,0%), natomiast obniżył się skup żywca końskiego (o 52,1%), baraniego (o 19,3%) i drobiowego (o 4,9%).

Skup żywca rzeźnego w wadze żywej na 1 ha użytków rolnych wyniósł 125 kg, przy czym żywca wieprzowego – 57 kg, drobiowego – 41 kg, a wołowego – 22 kg.

Średnia cena skupu 1 kg żywca wołowego wyniosła 3,83 zł i była o 1,3% niższa niż w 2005 r. W skupie za 1 kg cieląt rzeźnych płacono średnio 11,55 zł, tj. o 7,9% więcej niż przed rokiem. Przeciętna cena skupu 1 kg żywca baraniego wyniosła 5,36 zł i była o 0,4% wyższa niż w 2005 r. Za 1 kg żywca drobiowego w 2006 r. płacono w skupie średnio 2,54 zł, tj. o 12,7% mniej niż przed rokiem. Cena skupu 1 kg żywca wieprzowego wyniosła średnio 3,47 zł, tj. o 7,5% mniej niż przed rokiem. W 2006 r. za 1 kg żywca końskiego płacono średnio 5,21 zł, tj. o 7,1% mniej niż w roku ubiegłym.

W 2006 r. skupiono 124,3 mln litrów mleka krowiego, tj. o 3,9% mniej niż przed rokiem. Średnia cena skupu 1 litra mleka krowiego wyniosła 0,78 zł i w odniesieniu do 2005 r. zwiększyła się o 2,6%. Skup mleka z województwa podkarpackiego stanowił 1,5% skupu mleka w kraju.

4.3. Ceny targowiskowe

Przeciętne ceny zbóż uzyskanych w 2006 r. przez rolników na targowiskach były wyższe od notowanych w 2005 r. Za 1 dt pszenicy średnio płacono na targowiskach 51,55 zł, a żyta – 37,75 zł i w porównaniu z rokiem poprzednim ceny tych zbóż były

wyższe odpowiednio o: 11,4% i 10,1%. W odniesieniu do 2005 r. zwiększyły się również ceny jęczmienia (o 12,4%) i owsa (o 8,1%).

Targowiskowa cena 1 dt ziemniaków jadalnych (bez wczesnych) wyniosła 87,22 zł i w porównaniu z 2005 r. wzrosła o 53,5%.

Za prosię na chów w 2006 r. płacono na targowiskach średnio 103,63 zł, tj. o 20,3% mniej niż w 2005 r. Za kurę żywą o wadze 1,5-2 kg płacono średnio 11,32 zł, tj. o 20,3% więcej niż przed rokiem. Cena jaja kurzego na targowiskach wyniosła 0,41 zł i była o 7,9% wyższa w porównaniu z rokiem poprzednim.

Za 1 litr mleka krowiego na targowiskach uzyskano średnio cenę 1,46 zł, tj. o 3,5% więcej niż w 2005 r.

**TABL. 1. ROLNICTWO WOJEWÓDZTWA PODKARPACKIEGO NA TLE
KRAJU W 2006 R.**

Stan w czerwcu

Wyszczególnienie	Polska	Podkarpackie	Polska=100
UŻYTKOWANIE GRUNTÓW			
Powierzchnia ^a ogólna w ha	31268315	1777505	5,7
użytki rolne	15957290	783677	4,9
grunty orne	12449286	541991	4,4
sady	292356	10343	3,5
łąki	2390176	174215	7,3
pastwiska	825472	57128	6,9
lasy i grunty leśne	9200448	664327	7,2
pozostałe grunty	6110577	329501	5,4
GOSPODARSTWA INDYWIDUALNE O POWIERZCHNI UŻYTKÓW ROLNYCH POWYŻEJ 1 ha			
Liczba gospodarstw w tys.....	1806,4	186,6	10,3
w odsetkach – według powierzchni użytków rolnych	100,0	100,0	x
1 – 2 ha	23,2	34,2	147,4
2 – 5	33,8	48,0	142,0
5 – 10	23,0	14,5	63,0
10 – 15	9,4	1,9	20,2
15 ha i więcej	10,6	1,3	12,3
Powierzchnia użytków rolnych w tys. ha	13819,2	679,8	4,9
w odsetkach – według powierzchni użytków rolnych	100,0	100,0	x
1 – 2 ha	4,3	13,6	316,3
2 – 5	14,3	41,2	288,1
5 – 10	21,2	26,2	123,6
10 – 15	14,9	6,2	41,6
15 ha i więcej	45,3	12,7	28,0
Przeciętna powierzchnia użytków rol- nych w gospodarstwie w ha	7,65	3,64	47,6

^a Dane dla województwa podkarpackiego – według siedziby użytkownika.

**TABL. 1. ROLNICTWO WOJEWÓDZTWA PODKARPACKIEGO NA TLE
KRAJU W 2006 R. (cd.)**

Stan w czerwcu

Wyszczególnienie	Polska	Podkarpackie	Polska=100
POWIERZCHNIA ZASIEWÓW			
Ogółem w ha	11465307	432227	3,8
zboża ^a	8387537	291570	3,5
w tym:			
pszenica ozima	1796347	105199	5,9
pszenica jara	379378	18584	4,9
żyto	1318004	22632	1,7
jęczmień ozimy	155052	2931	1,9
jęczmień jary	1065544	27881	2,6
owies	539074	29758	5,5
pszenżyto ozime	1076545	19741	1,8
pszenżyto jare	117737	3481	3,0
mieszanki zbożowe ^b	1543720	48470	3,1
kukurydza na ziarno	309385	10494	3,4
strączkowe jadalne	38252	1153	3,0
ziemniaki	597230	54738	9,2
przemysłowe	907603	17421	1,9
w tym:			
buraki cukrowe	262046	4982	1,9
rzepak i rzepik	623853	11556	1,9
pastewne	1116300	42458	3,8
w tym okopowe	40631	4990	12,3
pozostałe	418385	24887	5,9
ZWIERZĘTA GOSPODARSKIE			
Bydło w szt	5606358	175609	3,1
ciełeta w wieku poniżej 1 roku ..	1428185	34907	2,4
młode bydło w wieku 1-2 lat	1039766	15131	1,5
bydło w wieku 2 lat i więcej	3138407	125571	4,0
w tym krowy	2823830	120925	4,3
na 100 ha użytków rolnych	35,1	22,4	63,8
w tym krowy	17,7	15,4	87,0

^a Zboża podstawowe, owies z jęczmieniem i inne mieszanki zbożowe, kukurydza na ziarno, gryka, proso i inne zbożowe. ^b Bez strączkowych na ziarno.

**TABL. 1. ROLNICTWO WOJEWÓDZTWA PODKARPACKIEGO NA TLE
KRAJU W 2006 R. (dok.)**

Stan w czerwcu

Wyszczególnienie	Polska	Podkarpackie	Polska=100
ZWIERZĘTA GOSPODARSKIE (dok.)			
Trzoda chlewna ^a w szt	18880558	327918	1,7
prosięta o wadze do 20 kg	6127404	97087	1,6
warchlaki o wadze od 20 kg do 50 kg	4887363	86305	1,8
trzoda chlewna na ubój o wadze 50 kg i więcej	5961718	115417	1,9
trzoda chlewna na chów o wadze 50 kg i więcej	1904073	29109	1,5
w tym lochy	1856429	28284	1,5
na 100 ha użytków rolnych	118,3	41,8	35,3
w tym lochy	11,6	3,6	31,0
Owce w szt	300802	15984	5,3
w tym maciorki jednoroczne i starsze	194474	8248	4,2
na 100 ha użytków rolnych	1,9	2,0	105,3
w tym maciorki jednoroczne i starsze	1,2	1,1	91,7
Konie w szt	306992	22498	7,3
w tym trzyletnie i starsze	214709	18396	8,6
na 100 ha użytków rolnych	1,9	2,9	152,6
w tym trzyletnie i starsze	1,3	2,3	176,9
Kozy w szt	130369	15088	11,6
w tym samice jednoroczne i starsze	84844	9954	11,7
na 100 ha użytków rolnych	0,8	1,9	237,5
w tym samice jednoroczne i starsze	0,5	1,3	260,0
Drób ^b w tys. szt	141807,5	7705,6	5,4
drób kurzy	124870,1	7001,2	5,6
w tym nioski	47745,8	2630,5	5,5
gęsi	3751,3	51,4	1,4
indyki	8098,7	138,9	1,7
kaczki i drób pozostały	5087,4	514,1	10,1
drób kurzy na 100 ha użytków rolnych w szt	782,5	893,4	114,2
w tym nioski	299,2	335,7	112,2

^a Stan w końcu lipca. ^b W wieku powyżej 2 tygodni.

TABL. 2. UŻYTKOWANIE GRUNTÓW WEDŁUG SIEDZIBY UŻYTKOWNIKA
Stan w czerwcu

Wyszczególnienie	Powierzchnia ogólna	Użytki rolne					Lasy i grunty leśne	Pozostałe grunty
		razem	grunty orne	sady	łąki	pastwiska		
	w hektarach							
OGÓŁEM 2002 ^a	1787432	807888	572526	9353	161303	64706	659936	319608
2003	1777342	744246	535581	6001	148328	54336	658839	374257
2004	1774919	760190	537155	7672	152564	62799	660002	354727
2005	1778011	752832	502783	9860	184529	55660	663599	361580
2006	1777505	783677	541991	10343	174215	57128	664327	329501
Sektor prywatny ...	1153375	744134	521291	10339	165948	46556	146180	263061
w tym gospodarstwa indywidualne	853750	729589	510842	10180	163999	44568	62584	61577
Sektor publiczny ...	624130	39543	20700	4	8267	10572	518147	66440

^a Dane Powszechnego Spisu Rolnego według stanu w dniu 20 V.

TABL. 3. UŻYTKOWANIE GRUNTÓW WEDŁUG GRANIC ADMINISTRACYJNYCH
Stan w czerwcu

Wyszczególnienie	Powierzchnia ogólna	Użytki rolne					Lasy i grunty leśne	Pozostałe grunty
		razem	grunty orne	sady	łąki	pastwiska		
	w hektarach							
OGÓŁEM 2002 ^a	1792628	811644	576640	9002	161224	64778	660482	320502
2003	1784404	749941	541269	5761	148532	54379	659282	375181
2004	1784404	768115	542619	9973	152573	62950	660689	355600
2005	1784404	757554	507231	9483	185093	55747	664216	362634
2006	1784578	789346	547656	9936	174550	57204	664821	330411
Sektor prywatny ..	1170231	758412	532784	9932	168200	47496	147461	264358
w tym gospodarstwa indywidualne	870115	743372	522049	9773	166260	45290	63870	62873
Sektor publiczny ..	614347	30934	14872	4	6350	9708	517360	66053

^a Dane Powszechnego Spisu Rolnego według stanu w dniu 20 V.

**TABL. 4. GOSPODARSTWA INDYWIDUALNE O POWIERZCHNI POWYŻEJ
1 ha UŻYTKÓW ROLNYCH WEDŁUG GRUP OBSZAROWYCH**
Stan w czerwcu

Lata	Ogółem	O powierzchni użytków rolnych				
		1-2 ha	2-5	5-10	10-15	15 ha i więcej
Gospodarstwa w liczbach bezwzględnych						
2002 ^a	198452	74967	90536	27791	3250	1908
2003	179617	67817	82738	24498	2784	1780
2004	185299	71934	82322	25507	3363	2173
2005	177453	65468	82142	24066	3149	2626
2006	186594	63844	89593	27108	3570	2479
w odsetkach						
2002 ^a	100,0	37,8	45,6	14,0	1,6	1,0
2003	100,0	37,8	46,1	13,6	1,5	1,0
2004	100,0	38,8	44,4	13,8	1,8	1,2
2005	100,0	36,9	46,3	13,6	1,8	1,5
2006	100,0	34,2	48,0	14,6	1,9	1,3
Powierzchnia użytków rolnych w hektarach						
2002 ^a	685871	105850	287304	182476	38296	71945
2003	622215	98054	258735	162890	32840	69696
2004	646825	100619	263989	166790	39358	76069
2005	641268	94092	258283	157878	37694	93322
2006	679783	92731	279940	178171	42313	86628
w odsetkach						
2002 ^a	100,0	15,4	41,9	26,6	5,6	10,5
2003	100,0	15,8	41,6	26,2	5,3	11,2
2004	100,0	15,6	40,8	25,8	6,1	11,8
2005	100,0	14,7	40,3	24,6	5,9	14,6
2006	100,0	13,6	41,2	26,2	6,2	12,7
Przeciętna powierzchnia użytków rolnych w gospodarstwie w ha						
2002 ^a	3,46	1,41	3,17	6,57	11,78	37,71
2003	3,46	1,45	3,13	6,65	11,80	39,16
2004	3,49	1,40	3,21	6,54	11,70	35,01
2005	3,61	1,44	3,14	6,56	11,97	35,54
2006	3,64	1,45	3,12	6,57	11,85	34,94

^a Dane Powszechnego Spisu Rolnego według stanu w dniu 20 V.

TABL. 5. POWIERZCHNIA ZASIEWÓW POSZCZEGÓLNYCH GRUP ZIEMIOPŁODÓW WEDŁUG UŻYTKOWNIKÓW

Stan w czerwcu

Wyszczególnienie	Ogółem	Zboża ^a	Strączkowe jadalne	Ziemiaki	Przemysłowe	Pastewne	Pozostałe
W hektarach							
OGÓLEM 2002 ^b	367583	257384	1052	64271	13991	19612	11274
2003	381628	256817	648	61763	13854	28730	19816
2004	423221	291895	1513	60294	20120	32110	17289
2005	411975	285265	802	53414	18505	29765	24223
2006	432227	291570	1153	54738	17421	42458	24887
Sektor prywatny	429393	289925	1118	54721	16987	41856	24786
w tym gospodarstwa							
indywidualne	419975	283219	1118	54705	15421	40827	24685
Sektor publiczny	2834	1645	35	17	434	602	101
W odsetkach							
OGÓLEM 2002 ^b	100,0	70,0	0,3	17,5	3,8	5,3	3,1
2003	100,0	67,3	0,2	16,2	3,6	7,5	5,2
2004	100,0	69,0	0,4	14,2	4,8	7,6	4,1
2005	100,0	69,2	0,2	13,0	4,5	7,2	5,9
2006	100,0	67,5	0,3	12,7	4,0	9,8	5,8
Sektor prywatny	100,0	67,5	0,3	12,7	4,0	9,7	5,8
w tym gospodarstwa							
indywidualne	100,0	67,4	0,3	13,0	3,7	9,7	5,9
Sektor publiczny	100,0	58,0	1,2	0,6	15,3	21,2	3,6

^a Zboża podstawowe, owies z jęczmieniem i inne mieszanki zbożowe, kukurydza na ziarno, gryka, proso i inne zbożowe. ^b Dane Powszechnego Spisu Rolnego według stanu w dniu 20 V.

TABL. 6. POWIERZCHNIA ZASIEWÓW ZBÓŻ WEDŁUG UŻYTKOWNIKÓW
W 2006 R.
Stan w czerwcu

Wyszczególnienie	Ogółem	Zboża podstawowe							
		razem	pszenica			żyto	jęczmień		
			razem	ozima	jara		razem	ozimy	jary
W hektarach									
OGÓŁEM	291570	230207	123783	105199	18584	22632	30812	2931	27881
Sektor prywatny	289925	228830	122940	104459	18481	22546	30599	2886	27713
w tym gospodarstwa indywidualne	283219	223510	120355	102897	17458	21485	29881	2845	27036
Sektor publiczny	1645	1377	843	740	103	86	213	45	168
2005=100									
OGÓŁEM	102,2	98,6	96,5	98,5	86,7	90,9	97,7	119,0	95,9
Sektor prywatny	102,4	98,7	96,6	98,5	86,9	91,0	98,2	119,6	96,4
w tym gospodarstwa indywidualne	102,9	99,1	96,9	99,1	85,9	90,8	99,0	117,9	97,4
Sektor publiczny	80,5	77,4	90,0	96,5	60,6	76,1	54,2	91,8	48,8

(dok.)

Wyszczególnienie	Zboża podstawowe (dok.)				Mieszanki zbożowe (bez strączkowych)			Gryka, proso i inne zbożowe	Kukurudza na ziarno
	owies	pszenżyto			razem	ozime	jare		
		razem	ozime	jare					
W hektarach									
OGÓŁEM	29758	23222	19741	3481	48470	4095	44375	2399	10494
Sektor prywatny	29651	23094	19627	3467	48442	4095	44347	2386	10267
w tym gospodarstwa indywidualne	28992	22797	19376	3421	48308	4095	44213	2354	9047
Sektor publiczny	107	128	114	14	28	-	28	13	227
2005=100									
OGÓŁEM	99,7	122,0	121,7	124,1	126,1	95,8	129,9	119,7	92,8
Sektor prywatny	100,0	122,4	122,1	124,1	126,1	95,8	129,9	119,1	92,8
w tym gospodarstwa indywidualne	100,1	122,0	121,8	123,4	126,4	95,8	130,2	118,2	95,2
Sektor publiczny	59,8	81,0	78,6	107,7	127,3	-	127,3	13razy	94,2

**TABL. 7. POWIERZCHNIA ZASIEWÓW UPRAW PRZEMYSŁOWYCH
WEDŁUG UŻYTKOWNIKÓW W 2006 R.**

Stan w czerwcu

Wyszczególnienie	Ogółem	Buraki cukrowe	Rzepak i rzepik			Pozostałe przemys- łowe ^a
			razem	ozimy	jary	
W hektarach						
OGÓŁEM	17421	4982	11556	8678	2878	883
Sektor prywatny	16987	4863	11241	8376	2865	883
w tym gospodarstwa indywidualne	15421	4530	10008	7571	2437	883
Sektor publiczny	434	119	315	302	13	-
2005=100						
OGÓŁEM	94,1	66,9	112,6	110,4	119,9	112,0
Sektor prywatny	94,4	66,4	113,7	111,2	121,5	112,0
w tym gospodarstwa indywidualne	95,3	66,0	117,4	117,8	116,2	112,0
Sektor publiczny	85,4	90,8	83,6	90,7	29,5	-

^a Len i tytoń.

**TABL. 8. POWIERZCHNIA ZASIEWÓW UPRAW PASTEWNYCH I POZOSTA-
LYCH WEDŁUG UŻYTKOWNIKÓW W 2006 R.**

Stan w czerwcu

Wyszczególnienie	Pastewne					Pozostałe		
	ogółem	oko- powe paste- wne	kuku- rydza na zie- lonkę	strąc- kowe paste- wne	motyl- kowe, inne paste- wne i trawy	ogółem	w tym	
							warzy- wa	truska- wki
W hektarach								
OGÓŁEM	42458	4990	3007	4180	30281	24887	6882	1722
Sektor prywatny	41856	4978	2752	4093	30033	24786	6875	1722
w tym gospodarstwa indywidualne	40827	4972	2392	3975	29488	24685	6856	1719
Sektor publiczny	602	12	255	87	248	101	7	-
2005=100								
OGÓŁEM	142,6	109,8	104,2	190,9	150,3	102,7	151,0	139,9
Sektor prywatny	143,2	109,6	104,5	192,3	150,7	102,6	150,9	139,9
w tym gospodarstwa indywidualne	142,8	109,6	101,5	194,9	305,2	102,7	151,1	140,0
Sektor publiczny	111,7	600,0	100,8	140,3	111,2	140,3	233,3	-

TABL. 9. PRODUKCJA ZIEMIOPŁODÓW ROLNYCH W 2006 R.

Wyszczególnienie	Powierzchnia w ha	Plony z 1 ha w dt	Zbiory w dt
Zboża	291296	25,4	7388421
zboża podstawowe z mieszankami	278677	24,6	6847417
zboża podstawowe	230207	25,0	5746532
pszenica	123783	27,4	3393959
ozima	105199	27,7	2916358
jara	18584	25,7	477601
żyto	22632	19,2	434624
jęczmień	30812	25,0	768987
ozimy	2931	24,5	71852
jary	27881	25,0	697135
owies	29758	22,0	655959
pszenżyto	23222	21,2	493003
ozime	19741	21,3	420472
jare	3481	20,8	72531
mieszanki zbożowe	48470	22,7	1100885
ozime	4095	24,1	98690
jare	44375	22,6	1002195
gryka	1953	8,3	16303
proso	364	11,7	4247
pozostałe zbożowe	82	17,3	1416
kukurydza na ziarno	10220	50,8	519038
Strączkowe jadalne	1153	16,5	19028
Ziemniaki	54738	157	8593415
Buraki cukrowe	4982	487	2425090
Rzepak i rzepik	11556	21,7	250249
ozimy	8678	23,0	199752
jary	2878	17,5	50497
Len oleisty	40	12,0	480
Okopowe pastewne	4990	382	1906852

TABL. 9. PRODUKCJA ZIEMIOPŁODÓW ROLNYCH W 2006 R. (dok.)

Wyszczególnienie	Powierzchnia w ha	Plony z 1 ha w dt	Zbiory w dt
Strączkowe pastewne (nasiona)	2690	21,9	58958
peluszką	23	18,6	428
wyka	16	19,4	310
bobik	892	24,3	21656
łubin słodki	235	10,8	2528
mieszanki strączkowe i zbożowo- strączkowe	1524	22,3	34036
Łubin gorzki (nasiona)	60	11,3	678
Motylkowe drobnonasienne, inne pastewne i trawy (nasiona)	187	5,7	1057
koniczyna	33	4,3	142
lucerna	1	4,0	4
esparceta	1	3,0	3
seradela i inne motylkowe.....	53	3,0	158
inne pastewne	34	10,0	340
trawy polowe.....	65	6,3	410
Kukurydza na zielonkę	3281	327	1073881
Strączkowe pastewne (zielonka)	1031	145	149309
peluszką	19	122	2318
wyka	96	194	18624
bobik	157	147	23032
łubin słodki	406	100	40600
mieszanki strączkowe i zbożowo- strączkowe	353	183	64735
Motylkowe drobnonasienne, inne pastewne i trawy (zielonka)	28480	216	6165637
koniczyna	2644	260	686141
lucerna	426	272	116000
esparceta	39	132	5148
seradela i inne motylkowe	372	207	77045
inne pastewne	241	205	49520
trawy polowe.....	23658	213	5037110
pastwiska polowe	1100	177	194673
Pastwiska trwałe	57128	94	5358656
Siano łąkowe	174215	34,2	5950741
Poplony i wsiewki	2032	96	195072

**TABL. 10. PRODUKCJA ZIEMIOPŁODÓW ROLNYCH W SEKTORZE
PRYWATNYM W 2006 R.**

Wyszczególnienie	Powierzchnia w ha	Plony z 1 ha w dt	Zbiory w dt
Zboża	289651	25,3	7325914
zboża podstawowe z mieszankami	277272	24,5	6796914
zboża podstawowe	228830	24,9	5696807
pszenica	122940	27,3	3358674
ozima	104459	27,6	2885848
jara	18481	25,6	472826
żyto	22546	19,2	432359
jęczmień	30599	25,0	763485
ozimy	2886	24,5	70654
jary	27713	25,0	692831
owies	29651	22,0	652361
pszenżyto	23094	21,2	489928
ozime	19627	21,3	417397
jare	3467	20,9	72531
mieszanki zbożowe	48442	22,7	1100107
ozime	4095	24,1	98690
jare	44347	22,6	1001417
gryka	1940	8,4	16292
proso	364	11,7	4247
pozostałe zbożowe	82	17,3	1416
kukurydza na ziarno	9993	50,7	507045
Strączkowe jadalne	1118	16,1	18004
Ziemniaki	54721	157	8591070
Buraki cukrowe	4863	489	2375727
Rzepak i rzepik	11241	21,4	241040
ozimy	8376	22,8	190836
jary	2865	17,5	50204
Len oleisty	40	12,0	480
Okopowe pastewne	4978	383	1904836

TABL. 10. **PRODUKCJA ZIEMIOPŁODÓW ROLNYCH W SEKTORZE PRYWATNYM W 2006 R. (dok.)**

Wyszczególnienie	Powierzchnia w ha	Plony z 1 ha w dt	Zbiory w dt
Strączkowe pastewne (nasiona)	2690	21,9	58958
peluszką	23	18,6	428
wyka	16	19,4	310
bobik	892	24,3	21656
łubin słodki	235	10,8	2528
mieszanki strączkowe i zbożowo- strączkowe	1524	22,3	34036
Łubin gorzki (nasiona)	60	11,3	678
Motylkowe drobnonasienne, inne pastewne i trawy (nasiona)	157	4,8	757
koniczyna	33	4,3	142
lucerna	1	4,0	4
esparceta	1	3,0	3
seradela i inne motylkowe.....	53	3,0	158
inne pastewne.....	4	10,0	40
trawy polowe.....	65	6,3	410
Kukurydza na zielonkę	3026	329	997051
Strączkowe pastewne (zielonka)	945	148	140159
peluszką	19	122	2318
wyka	96	194	18624
bobik	138	149	20562
łubin słodki	406	100	40600
mieszanki strączkowe i zbożowo- strączkowe	286	203	58055
Motylkowe drobnonasienne, inne pastewne i trawy (zielonka)	28264	216	6110899
koniczyna	2615	261	681675
lucerna	399	276	110075
esparceta	39	132	5148
inne pastewne	198	212	41890
seradela i inne motylkowe	372	207	77045
trawy polowe	23542	212	5000543
pastwiska polowe	1099	177	194523
Pastwiska trwałe	46556	111	5171890
Siano łąkowe	165948	35,7	5919463
Poplony i wsiewki	2032	96	195072

TABL. 11. PRODUKCJA ZIEMIOPŁODÓW ROLNYCH W GOSPODARSTWACH INDYWIDUALNYCH W 2006 R.

Wyszczególnienie	Powierzchnia w ha	Plony z 1 ha w dt	Zbiory w dt
Zboża	283219	25,1	7108181
zboża podstawowe z mieszankami	271818	24,4	6639584
zboża podstawowe	223510	24,8	5541680
pszenica	120355	27,1	3266118
ozima	102897	27,5	2829668
jara	17458	25,0	436450
żyto	21485	19,2	412512
jęczmień	29881	24,9	742614
ozimy	2845	24,4	69418
jary	27036	24,9	673196
owies	28992	22,0	637824
pszenżyto	22797	21,2	482612
ozime	19376	21,2	410771
jare	3421	21,0	71841
mieszanki zbożowe	48308	22,7	1097904
ozime	4095	24,1	98690
jare	44213	22,6	999214
gryka	1924	8,4	16162
proso	363	11,7	4247
pozostałe zbożowe	67	18,9	1266
kukurydza na ziarno	9047	49,4	446922
Strączkowe jadalne	1118	16,1	18004
Ziemniaki	54705	157	8588685
Buraki cukrowe	4530	491	2224242
Rzepak i rzepik	10008	21,7	217445
ozimy	7571	22,8	172848
jary	2437	18,3	44597
Len oleisty	40	12,0	480
Okopowe pastewne	4972	383	1904276

TABL. 11. PRODUKCJA ZIEMIOPŁODÓW ROLNYCH W GOSPODARSTWACH INDYWIDUALNYCH W 2006 R. (dok.)

Wyszczególnienie	Powierzchnia w ha	Plony z 1 ha w dt	Zbiory w dt
Strączkowe pastewne (nasiona)	2652	22,0	58268
peluszka	23	18,6	428
wyka	16	19,4	310
bobik	885	24,3	21506
łubin słodki	226	10,7	2418
mieszanki strączkowe i zbożowo- strączkowe	1502	22,4	33606
Łubin gorzki (nasiona)	60	11,3	678
Motylkowe drobnonasienne, inne pastewne i trawy (nasiona)	140	5,3	747
koniczyna	33	4,3	142
lucerna	1	4,0	4
esparceta	1	3,0	3
seradela i inne motylkowe.....	36	4,1	148
inne pastewne	4	10,0	40
trawy polowe.....	65	6,3	410
Kukurydza na zielonkę	2392	333	796536
Strączkowe pastewne (zielonka)	930	148	137659
peluszka	19	122	2318
wyka	96	194	18624
bobik	138	149	20562
łubin słodki	406	100	40600
mieszanki strączkowe i zbożowo- strączkowe	271	205	55555
Motylkowe drobnonasienne, inne pastewne i trawy (zielonka)	27839	217	6036359
koniczyna	2515	265	666475
lucerna	375	265	99375
esparceta	39	132	5148
seradela i inne motylkowe.....	355	217	77035
inne pastewne	155	198	30690
trawy polowe.....	23301	213	4963113
pastwiska polowe	1099	177	194523
Pastwiska trwałe	44568	110	4902480
Siano łąkowe	163999	35,8	5863262
Poplony i wsiewki	2032	96	195072

TABL. 12. PRODUKCJA ZIEMIOPŁODÓW ROLNYCH W SEKTORZE PUBLICZNYM W 2006 R.

Wyszczególnienie	Powierzchnia w ha	Plony z 1 ha w dt	Zbiory w dt
Zboża	1645	38,0	62507
zboża podstawowe z mieszankami	1405	35,9	50503
zboża podstawowe.....	1377	36,1	49725
pszenica	843	41,9	35285
ozima	740	41,2	30510
jara	103	46,4	4775
żyto	86	26,3	2265
jęczmień	213	25,8	5502
ozimy	45	26,6	1198
jary	168	25,6	4304
owies	107	33,6	3598
pszenżyto	128	24,0	3075
ozime	114	27,0	3075
jare	14	-	-
mieszanki zbożowe	28	27,8	778
jare	28	27,8	778
gryka	13	0,8	11
kukurydza na ziarno	227	52,8	11993
Strączkowe jadalne	35	29,3	1024
Ziemniaki	17	138	2345
Buraki cukrowe	119	415	49363
Rzepak i rzepik	315	29,2	9209
ozimy	302	29,5	8916
jary	13	22,5	293
Okopowe pastewne	12	168	2016
Motylkowe drobnonasienne, inne			
pastewne i trawy (nasiona)	30	10,0	300
inne pastewne	30	10,0	300
Kukurydza na zielonkę	255	301	76830
Strączkowe pastewne (zielonka)	86	106	9150
bobik	19	130	2470
mieszanki strączkowe i zbożowo- strączkowe	67	100	6680
Motylkowe drobnonasienne, inne			
pastewne i trawy (zielonka)	216	253	54738
koniczyna	29	154	4466
lucerna	27	219	5925
inne pastewne	43	177	7630
trawy polowe	116	315	36567
pastwiska polowe	1	150	150
Pastwiska trwałe	10572	18	186766
Siano łąkowe	8267	3,8	31278

TABL. 13. PRODUKCJA Z ŁĄK TRWAŁYCH W 2006 R.

Wyszczególnienie	Ogółem	Sektor prywatny		Sektor publiczny
		razem	w tym gospodarstwa indywidualne	

Powierzchnia łąk trwałych w ha

OGÓLEM	174215	165948	163999	8267
--------------	--------	--------	--------	------

Plony z 1 ha w dt^a

I pokos	21,4	22,3	22,4	2,4
II pokos	8,9	9,3	9,3	1,2
III pokos	3,8	4,0	4,0	0,2
I + II + III pokos	34,2	35,7	35,8	3,8

Zbiory w dt^a

I pokos	3727630	3707618	3668486	20012
II pokos	1555607	1546087	1531990	9520
III pokos	667504	665758	662786	1746
I + II + III pokos	5950741	5919463	5863262	31278

^a W przeliczeniu na siano.

TABL. 14. PRODUKCJA WARZYW GRUNTOWYCH W 2006 R.

Wyszczególnienie	Ogółem	Sektor prywatny		Sektor publiczny
		razem	w tym gospodarstwa indywidualne	
Powierzchnia ^a w ha				
OGÓŁEM	12268	12260	12240	8
Kapusta	2500	2498	2498	2
Kalafiorzy	502	502	502	0
Cebula	1502	1500	1499	2
Marchew jadalna	1788	1787	1786	1
Buraki ćwikłowe	1022	1021	1020	1
Ogórki	624	624	623	0
Pomidory	499	499	499	1
Warzywa pozostałe ^b	3830	3830	3814	0
Plony z 1 ha w dt				
Kapusta	304	304	304	325
Kalafiorzy	143	143	143	145
Cebula	163	163	163	150
Marchew jadalna	206	206	206	269
Buraki ćwikłowe	200	200	200	227
Ogórki	143	143	143	135
Pomidory	141	141	141	140
Warzywa pozostałe ^b	108	108	109	67
Zbiory ^a w dt				
OGÓŁEM	2223929	2222269	2220596	1660
Kapusta	760117	759499	759243	618
Kalafiorzy	71830	71801	71789	29
Cebula	244774	244477	244288	297
Marchew jadalna	368425	368129	367908	296
Buraki ćwikłowe	204453	204183	204012	270
Ogórki	89122	89060	89010	62
Pomidory	70400	70326	70294	74
Warzywa pozostałe ^b	414809	414795	414053	15

^a Łącznie z uprawą warzyw w ogrodach przydomowych. ^b Pietruszka, pory, selery, rzodkiewka, sałata, rabarbar, chrzan, szparagi, szczypiorek, koper, groch zielony, fasola szparagowa, brukselka, papryka itp.

TABL. 15. PRODUKCJA OWOCÓW Z DRZEW OWOCOWYCH W 2006 R.

Wyszczególnienie	Ogółem	Sektor prywatny		Sektor publiczny
		razem	w tym gospodarstwa indywidualne	
Powierzchnia w ha				
OGÓLEM	10587	10583	10454	4
Jabłonie	5786	5782	5695	4
Grusze	542	542	530	0
Śliwy	1085	1085	1083	0
Wiśnie	1630	1629	1602	0
Czereśnie	418	418	418	-
Pozostałe ^a	1127	1127	1127	-
w tym orzechy włoskie	810	810	810	-
Plony z 1 ha w dt				
Jabłka	91,3	91,4	91,0	6,6
Gruszki	25,1	25,1	24,7	12,5
Śliwki	13,9	13,9	13,9	-
Wiśnie	16,9	16,9	17,1	-
Czereśnie	17,4	17,4	17,4	-
Pozostałe ^a	19,0	19,0	19,0	-
w tym orzechy włoskie	24,2	24,2	24,2	-
Zbiory w dt				
OGÓLEM	613141	613116	602462	25
Jabłka	528338	528314	518193	24
Gruszki	13608	13607	13104	1
Śliwki	15086	15086	15086	-
Wiśnie	27487	27487	27457	-
Czereśnie	7264	7264	7264	-
Pozostałe ^a	21358	21358	21358	-
w tym orzechy włoskie	19587	19587	19587	-

^a Brzoskwinie, morele, orzechy włoskie.

TABL. 16. **PRODUKCJA OWOCÓW Z KRZEWÓW OWOCOWYCH
I PLANTACJI JAGODOWYCH W 2006 R.**

Wyszczególnienie	Ogółem	Sektor prywatny		Sektor publiczny
		razem	w tym gospodarstwa indywidualne	
Powierzchnia w ha				
Truskawki ^a	1908	1908	1905	0
Maliny ^b	1315	1315	1314	0
Porzeczki	1983	1983	1977	0
Agrest	183	183	183	-
Pozostałe ^c	241	241	221	-
Plony z 1 ha w dt				
Truskawki	34,8	34,8	34,8	-
Maliny ^b	25,6	25,6	25,6	-
Porzeczki	39,3	39,3	39,4	2,2
Agrest	41,8	41,8	41,8	-
Pozostałe ^c	43,4	43,4	46,5	-
Zbiory w dt				
OGÓLEM	196149	196148	195639	1
Truskawki ^a	66464	66464	66294	-
Maliny ^b	33609	33609	33608	-
Porzeczki	77967	77966	77798	1
Agrest	7656	7656	7656	-
Pozostałe ^c	10453	10453	10283	-

^a Łącznie z uprawą truskawek w ogrodach przydomowych. ^b Łącznie z jeżyną bezkolcową.
^c Aronia, borówka wysoka, leszczyna i inne.

TABL. 17. ZWIERZĘTA GOSPODARSKIE
Stan w czerwcu

Lata	Bydło		Trzoda chlewna ^a		Owce		Konie
	ogółem	w tym krowy	ogółem	w tym lochy	ogółem	w tym maciorki ^b	

W sztukach

2001	243214	165519	349297	32088	9805	6041	66282
2002 ^c	199665	145549	388409	39289	15057	6804	32953
2003	195051	141316	351683	35776	14517	6763	33538
2004	177009	129526	335553	34891	14534	8636	32675
2005	177564	117862	368400	36823	18658	10206	26082
2006	175609	120925	327918	28284	15984	8248	22498

Na 100 ha użytków rolnych

2001	27,0	18,4	38,8	3,6	1,1	0,7	7,4
2002 ^c	24,7	18,0	48,1	4,9	1,9	0,8	4,1
2003	26,2	19,0	47,3	4,8	2,0	0,9	4,5
2004	23,3	17,0	44,1	4,6	1,9	1,1	4,3
2005	23,6	15,7	48,9	4,9	2,5	1,4	3,5
2006	22,4	15,4	41,8	3,6	2,0	1,1	2,9

^a Stan w końcu lipca z wyjątkiem 2002 r. ^b Jednoroczne i starsze. ^c Dane Powszechnego Spisu Rolnego według stanu w dniu 20 V.

TABL. 18. **BYDŁO I OWCE W 2006 R.**

Stan w czerwcu

Wyszczególnienie	Ogółem	Sektor prywatny		Sektor publiczny
		razem	w tym gospodarstwa indywidualne	
W sztukach				
Bydło	175609	173974	171419	1635
ciełeta w wieku poniżej 1 roku	34907	34535	33840	372
młode bydło w wieku 1-2 lat	15131	14845	14457	286
bydło w wieku 2 lat i więcej	125571	124594	123122	977
w tym krowy	120925	120194	118932	731
w tym mleczne	120321	119685	118867	636
Owce	15984	15976	15804	8
w tym maciorki jednoroczne i starsze	8248	8242	8112	6
Czerwiec 2005=100				
Bydło	98,9	98,8	98,8	105,0
ciełeta w wieku poniżej 1 roku	100,8	100,9	100,7	92,1
młode bydło w wieku 1-2 lat	112,4	112,3	113,2	121,2
bydło w wieku 2 lat i więcej	97,0	96,9	96,8	106,5
w tym krowy	102,6	102,5	102,5	112,5
w tym mleczne	102,5	102,4	102,5	110,6
Owce	85,7	85,8	85,6	26,7
w tym maciorki jednoroczne i starsze	80,8	80,9	80,7	33,3
Na 100 ha użytków rolnych w szt				
Bydło	22,4	23,4	23,5	4,1
w tym krowy	15,4	16,2	16,3	1,8
Owce	2,0	2,1	2,2	0,0
w tym maciorki jednoroczne i starsze	1,1	1,1	1,1	0,0

TABL. 19. **TRZODA CHLEWNA W 2006 R.**

Stan w końcu lipca

Wyszczególnienie	Ogółem	Sektor prywatny		Sektor publiczny
		razem	w tym gospodarstwa indywidualne	
W sztukach				
Ogółem	327918	326513	318598	1405
prosięta o wadze do 20 kg	97087	96470	93813	617
warchlaki o wadze od 20 kg do 50 kg	86305	86043	84018	262
trzoda chlewna na ubój o wadze 50 kg i więcej	115417	115161	112771	256
trzoda chlewna na chów o wadze 50 kg i więcej	29109	28839	27996	270
w tym lochy ogółem	28284	28115	27302	169
w tym lochy prośne	16581	16531	15920	50
Lipiec 2005=100				
Ogółem	89,0	89,0	88,7	91,5
prosięta o wadze do 20 kg	78,9	78,7	78,2	121,2
warchlaki o wadze od 20 kg do 50 kg	105,1	105,3	105,0	66,0
trzoda chlewna na ubój o wadze 50 kg i więcej	92,0	91,9	92,0	99,6
trzoda chlewna na chów o wadze 50 kg i więcej	77,2	77,2	76,6	72,6
w tym lochy ogółem	76,8	76,9	76,2	69,5
w tym lochy prośne	66,2	66,2	65,2	53,2
Obsada w sztukach				
Ogółem na 100 ha:				
użytków rolnych	41,8	43,9	43,7	3,6
gruntów ornych	60,5	62,6	62,4	6,8

TABL. 20. **DRÓB, KONIE I KOZY W 2006 R.**

Stan w czerwcu

Wyszczególnienie	Ogółem	Sektor prywatny		Sektor publiczny
		razem	w tym gospodarstwa indywidualne	
W sztukach				
Drób ^a	7705605	7703057	7592638	2548
drób kurzy	7001194	6998646	6888227	2548
w tym nioski	2630520	2628167	2597667	2353
gęsi	51445	51445	51445	-
indyki	138877	138877	138877	-
kaczki i drób pozostały	514089	514089	514089	-
Konie	22498	22341	22156	157
w tym trzyletnie i starsze	18396	18330	18225	66
Kozy	15088	15069	15069	19
w tym samice jednoroczne i starsze	9954	9944	9936	10
Czerwiec 2005=100				
Drób ^a	108,1	108,1	108,8	64,2
drób kurzy	112,0	112,1	112,9	64,2
w tym nioski	106,3	106,4	106,0	82,0
gęsi	124,9	124,9	124,9	-
indyki	92,5	92,5	92,5	-
kaczki i drób pozostały	74,9	74,9	74,9	-
Konie	86,3	86,2	86,0	99,4
w tym trzyletnie i starsze	86,4	86,4	86,3	86,8
Kozy	101,7	101,6	101,7	633,3
w tym samice jednoroczne i starsze	100,3	100,2	100,2	333,3
Na 100 ha użytków rolnych				
Drób kurzy	893,4	940,5	944,1	6,4
Konie	2,9	3,0	3,0	0,4
Kozy	1,9	2,0	2,1	0,0

^a W wieku powyżej 2 tygodni.

TABL. 21. WARTOŚĆ SKUPU PRODUKTÓW ROLNYCH (ceny bieżące^a)

Wyszczególnienie	2005		2006	
	ogółem	w tym od gospodarstw indywidualnych	ogółem	w tym od gospodarstw indywidualnych
OGÓŁEM w milionach złotych				
OGÓŁEM	617,2	582,7	625,4	597,0
Produkty roślinne	153,6	133,0	179,2	161,2
Produkty zwierzęce	463,6	449,7	446,2	435,8
Polska = 100				
OGÓŁEM	2,0	2,2	2,0	2,2
Produkty roślinne	1,8	2,0	2,0	2,4
Produkty zwierzęce	2,1	2,2	2,0	2,2
NA 1 ha UŻYTKÓW ROLNYCH w złotych				
OGÓŁEM	820	837	798	818
Produkty roślinne	204	191	229	221
Produkty zwierzęce	616	646	569	597
Polska = 100				
OGÓŁEM	42,2	43,8	40,7	43,1
Produkty roślinne	38,0	41,0	40,6	46,4
Produkty zwierzęce	43,8	44,6	40,7	42,0

^a Płacone dostawcom; bez podatku VAT.

TABL. 22. SKUP WAŻNIEJSZYCH PRODUKTÓW ROŚLINNYCH

Wyszczególnienie	2005		2006	
	ogółem	w tym od gospodarstw indywidualnych	ogółem	w tym od gospodarstw indywidualnych
W tonach				
Zboża	104118	85089	116625	105262
w tym zboża podstawowe z mieszankami zbożowymi	76588	62174	86396	77695
pszenica	64326	51954	71613	64565
żyto	5706	4904	5368	4808
jęczmień	4954	4141	6656	6022
owies i mieszanki zbożowe	776	752	1610	1420
pszenżyto	826	423	1149	880
Ziemniaki	13375	13375	9726	9726
Rzepak i rzepik	21154	18132	24628	21744
Warzywa	16404	13599	16060	13682
Owoce	26531	26531	63091	62108
Rok poprzedni = 100				
Zboża	80,8	77,5	112,0	123,7
w tym zboża podstawowe z mieszankami zbożowymi	85,1	82,2	112,8	125,0
pszenica	99,6	89,3	111,3	124,3
żyto	53,5	56,4	94,1	98,0

TABL. 22. SKUP WAŻNIEJSZYCH PRODUKTÓW ROŚLINNYCH (dok.)

Wyszczególnienie	2005		2006	
	ogółem	w tym od gospodarstw indywidualnych	ogółem	w tym od gospodarstw indywidualnych
Rok poprzedni = 100 (dok.)				
Zboża (dok.)				
jęczmień	42,3	69,5	134,4	145,4
owies i mieszanki zbożowe	91,0	93,0	207,5	188,8
pszenżyto	37,5	21,7	139,1	208,0
Ziemniaki	83,6	83,6	72,7	72,7
Rzepak i rzepik	76,9	78,0	116,4	119,9
Warzywa	95,7	94,5	97,9	100,6
Owoce	59,2	59,5	237,8	234,1
Na 1 ha użytków rolnych w kg				
Zboża	138	122	149	144
w tym zboża podstawowe z mieszankami zbożowymi	102	89	110	106
Ziemniaki	18	19	12	13
Rok poprzedni = 100				
Zboża	81,2	77,7	108,0	118,0
w tym zboża podstawowe z mieszankami zbożowymi	86,4	82,4	107,8	119,1
Ziemniaki	85,7	82,6	66,7	68,4

TABL. 23. SKUP WAŻNIEJSZYCH PRODUKTÓW ZWIERZĘCYCH

Wyszczególnienie	2005		2006	
	ogółem	w tym od gospodarstw indywidualnych	ogółem	w tym od gospodarstw indywidualnych
W liczbach bezwzględnych				
Żywiec rzeźny ^a w t	96582	93802	98228	96695
bydło (bez cieląt)	15645	15470	17400	17386
cielęta	2371	2356	2556	2556
trzoda chlewna	41588	40384	44500	43358
owce	109	109	88	88
konie	2907	2907	1391	1391
drób	33962	32576	32293	31916
Żywiec rzeźny w przeliczeniu na mięso (łącznie z tłuszczami) ^b w t	67569	65560	69016	67854
Mleko krowie w tys. l	129385	125574	124317	119942
Rok poprzedni = 100				
Żywiec rzeźny ^a w t	105,3	104,6	101,7	103,1
bydło (bez cieląt)	108,3	107,6	111,2	112,4
cielęta	87,9	88,5	107,8	108,5
trzoda chlewna	94,8	93,4	107,0	107,4
owce	92,4	181,7	80,7	80,7
konie	84,5	84,5	47,9	47,9
drób	125,0	125,4	95,1	98,0
Żywiec rzeźny w przeliczeniu na mięso (łącznie z tłuszczami) ^b w t	104,9	104,1	102,1	103,5
Mleko krowie w tys. l	102,1	102,3	96,1	95,5
Na 1 ha użytków rolnych w kg				
Żywiec rzeźny ^a	128	135	125	133
w tym: bydło (bez cieląt)	21	22	22	24
trzoda chlewna	55	58	57	59
drób	45	47	41	44
Żywiec rzeźny w przeliczeniu na mięso (łącznie z tłuszczami) ^b	90	94	88	93

^a W wadze żywej. ^b Wołowe, cielęce, wieprzowe, baranie, końskie i drobiowe; w wadze po-
ubojowej ciepłej.

TABL. 24. **PRZECIĘTNE CENY SKUPU WAŻNIEJSZYCH PRODUKTÓW ROLNYCH^a**

Wyszczególnienie	2005	2006		
	w złotych		2005 = 100	Polska = 100
Ziarno zbóż (bez siewnego) – za 1 dt:				
pszenicy	33,44	42,97	128,5	96,0
żyta	25,69	36,35	141,5	94,4
jęczmienia	33,22	37,37	112,5	92,9
owsa i mieszanek zbożowych ...	23,55	31,10	132,1	89,2
pszenżyta	32,15	34,25	106,5	92,9
Ziemniaki jadalne (bez wczesnych) – za 1 dt	30,94	48,87	158,0	112,2
Buraki cukrowe – za 1 dt	17,60	13,17	74,8	102,3
Żywiec rzeźny – za 1 kg:				
bydło (bez cieląt)	3,88	3,83	98,7	94,8
cielęta	10,70	11,55	107,9	113,1
trzoda chlewna	3,75	3,47	92,5	97,5
owce	5,34	5,36	100,4	84,4
konie	5,61	5,21	92,9	84,7
drób	2,91	2,54	87,3	92,0
Mleko krowie – za 1 l	0,76	0,78	102,6	83,9

^a Płacone dostawcom; bez podatku VAT.

TABL. 25. **PRZECIĘTNE CENY WAŻNIEJSZYCH PRODUKTÓW ROLNYCH UZYSKIWANE PRZEZ ROLNIKÓW NA TARGOWISKACH**

Wyszczególnienie	2005	2006		
	w złotych		2005 = 100	Polska = 100
Ziarno zbóż – za 1 dt:				
pszenicy	46,26	51,55	111,4	101,2
żyta	34,29	37,75	110,1	90,5
jęczmienia	43,70	49,12	112,4	102,7
owsa	38,00	41,06	108,1	97,3
Ziemniaki jadalne (bez wczesnych) – za 1 dt	56,81	87,22	153,5	99,9
Prosię na chów – za 1 szt	130,07	103,63	79,7	96,7
Kura żywa – wagi 1,5 - 2 kg	9,41	11,32	120,3	91,7
Jaja kurze – za 1 szt	0,38	0,41	107,9	107,9
Mleko krowie – za 1 l	1,41	1,46	103,5	109,8



URZĄD STATYSTYCZNY w RZESZOWIE

ul. Jana III Sobieskiego 10

35-959 Rzeszów

tel.: 17 8535210, 17 8535219; fax: 17 8535157

Oddział w Krośnie

ul. Bieszczadzka 5
38-400 Krosno
tel.: 13 4362932
fax: 13 4363181

Oddział w Przemyślu

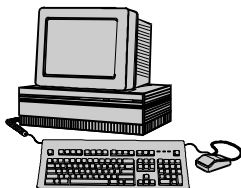
ul. Katedralna 5
37-700 Przemyśl
tel.: 16 6783362
fax: 16 6783362

Oddział w Tarnobrzegu

ul. Wyspiańskiego 12
39-400 Tarnobrzeg
tel.: 15 8229941
fax: 15 8229940

- Udostępnia dane statystyczne
- Prowadzi sprzedaż wydawnictw statystycznych
- Przyjmuje zamówienia na:
 - prenumeratę:
 - ❖ Biuletynu Statystycznego Województwa Podkarpackiego (kwartalnik)
 - ❖ Dzienników Urzędowych GUS
 - publikacje własne i Głównego Urzędu Statystycznego
- Udostępnia informacje adresowe o podmiotach gospodarki narodowej zarejestrowanych w rejestrze KRUPGN-REGON
- Udostępnia do wglądu klasyfikacje: PKWiU, PKD, PKOB, KŚT, PCN oraz KWiU, KOB, KRŚT, SWW, EKD

W zamówieniach prosimy o podanie numeru NIP.



INTERNET <http://www.stat.gov.pl/rzesz>